

## Prováděcí smlouva č. 2022364

k „Rámcová dohoda na dodávky kancelářského, sedacího a lehacího nábytku  
2022 – 2023“ (dále jen „Rámcová dohoda“ či „RD“) ze dne 7. 2. 2022  
s č.j.: MV-175034-38/VZ-2021, ve znění Dodatku č. 1 (č.j. MV-175034-46/VZ-2021)  
k RD ze dne 28. 2. 2022

Níže uvedeného dne, měsíce a roku smluvní strany

### Česká republika – Hasičský záchranný sbor Ústeckého kraje

se sídlem: Horova 1340/10, 400 01 Ústí nad Labem  
IČO: 70886300  
DIČ: CZ70886300  
za něhož jedná: plk. Ing. Roman Vyskočil – vrchní rada, ředitel HZS Ústeckého kraje  
e-mail: roman.vyskocil@ulk.izscr.cz  
bankovní spojení: ČNB Ústí nad Labem  
číslo účtu: 76548881/0710  
ID: auyaa6n

(dále jen „**Objednatel**“)

**na straně jedné**

**a**

Název : **INTERIER TECH s.r.o**  
Sídlo: Za Drahou 253, 282 01 Český Brod - Liblice  
Zastoupený: Annou Vidrmanovou, jednatelkou společnosti  
IČ: 29058155  
DIČ: CZ29058155  
Bankovní spojení: Komerční banka, pobočka Poděbrady  
Číslo účtu: 43-6648310287/0100  
Kontaktní osoba:   
e-mail:   
Datová schránka: 4winziy  
Společnost zapsána u MS v Praze, oddíl C, vložka 163550

(dále jen „**Dodavatel**“)

**na straně druhé**

(Objednatel a Dodavatel jednotlivě jako „**Smluvní strana**“ a společně jako „**Smluvní strany**“)

uzavřely tuto Prováděcí smlouvu (dále jen „**Prováděcí smlouva**“) k RD dle zákona č. 134/2016 Sb., o zadávání veřejných zakázek, v platném znění (dále jen „**ZZVZ**“) a v souladu s ustanovením § 1746 odst. 2 zákona č. 89/2012 Sb., občanský zákoník, ve znění pozdějších předpisů.

Smluvní strany, vědomy si svých závazků v této Prováděcí smlouvě obsažených a v úmyslu být touto Prováděcí smlouvou vázány, se dohodly na následujícím znění Prováděcí smlouvy.

## **1. Předmět Prováděcí smlouvy**

- 1.1 Předmětem této Prováděcí smlouvy je závazek na straně dodavatele odevzdat objednateli předmět koupě s veškerým příslušenstvím (doprava, vykládka, montáž, instalace a likvidace obalového materiálu) a umožnit objednateli nabytí vlastnického práva k předmětu koupě a závazek na straně objednatele tento předmět koupě s veškerým příslušenstvím převzít a zaplatit za něj dodavateli kupní cenu.
- 1.2 Dodavatel se touto Prováděcí smlouvou, v souladu s Rámcovou dohodou, zavazuje dodat Objednateli plnění a jeho množství specifikované v Příloze č. 1 této Prováděcí smlouvy.

## **2. Kupní cena**

- 2.1 Objednatel se zavazuje zaplatit Dodavateli cenu poskytnutého plnění, a to v rozsahu a způsobem stanoveným dále v této Prováděcí smlouvě.
- 2.2 Kupní cena za předmět koupě vychází z jednotkových cen jednotlivých položek, které jsou součástí Přílohy č. 1 této prováděcí smlouvy a byly dodavatelem uvedeny v nabídce v Rámcové dohodě (Příloha č. 1 RD), a je počítána násobkem počtu kusů každé položky cenou této položky a následným součtem všech těchto násobků, navýšenou maximálně o 25% oproti cenám uvedeným v Příloze č. 1 Rámcové dohody, ve smyslu Dodatku č. 1 ze dne 28. 2. 2022 k Rámcové dohodě.
- 2.3 Celková cena v Kč bez DPH činí **183 891,00 Kč**  
Hodnota DPH v Kč činí **38 617,11 Kč**  
Celková cena v Kč včetně DPH činí **222 508,11 Kč**
- 2.4 Ostatní podmínky vztahující se k platbě ceny za plnění poskytnuté Dodavatelem dle této Prováděcí smlouvy, jakož i lhůta splatnosti, jsou uvedeny v Rámcové dohodě.

**Elektronické faktury musí být doručeny prostřednictvím datové schránky, nebo na e-podatelnu: [epodatelna@ulk.izscr.cz](mailto:epodatelna@ulk.izscr.cz).** Lhůta splatnosti faktury se stanovuje na 30 dnů ode dne jejího doručení objednateli. Faktura vystavená zhotovitelem v prosinci musí být objednateli doručena nejpozději do 23. prosince daného roku, do 15:00 hodin. Při doručení po tomto termínu, pakliže nebude smluvními stranami dohodnuto jinak, nelze v daném roce fakturu proplatit a její splatnost bude stanovena na 60 dnů ode dne jejího doručení.

## **3. Místo a čas plnění**

- 3.1 Smluvní strany se dohodly, že Dodavatel je povinen dodat plnění dle této Prováděcí smlouvy Objednateli **nejpozději do 21 kalendářních dnů** ode dne nabytí účinnosti prováděcí smlouvy, pakliže se smluvní strany nedohodnou jinak.
- 3.2 Místem dodání plnění Dodavatele, dle této Prováděcí smlouvy je **Stanice Litvínov, Podkrušnohorská 251, 436 03 Litvínov.**
- 3.3 Společně s předmětem koupě a jeho příslušenstvím se dodavatel zavazuje předat objednateli doklady nutné k převzetí a užívání věci a k uplatnění případných vad z titulu záruky za jakost.

#### **4. Vlastnické právo a přechod nebezpečí škody**

- 4.1 Vlastnické právo z Dodavatele na Objednatele přechází podpisem dodacího listu objednatelům ve smyslu Čl. 10 Rámcové dohody.
- 4.2 K přechodu nebezpečí škody na předmětu plnění dojde okamžikem jeho převzetí ze strany Objednatele a to podpisem dodacího listu objednatelům.
- 4.3 K předání a převzetí předmětu plnění jsou určeny níže uvedené kontaktní osoby:  
za Dodavatele: [REDACTED]  
za Objednatele: [REDACTED]  
popř. osoby jimi pověřené.

#### **5. Doba trvání a ukončení Prováděcí smlouvy**

5.1 Tato Prováděcí smlouva nabývá platnosti dnem jejího podpisu oběma Smluvními stranami a účinnosti dnem jejího zveřejnění v souladu se zákonem č. 340/2015 Sb., o zvláštních podmínkách účinnosti některých smluv, uveřejňování těchto smluv a o registru smluv (zákon o registru smluv), v Registru smluv, ve znění pozdějších předpisů.

5.2 Tato Prováděcí smlouva může být ukončena výhradně následujícími způsoby:

- a) písemnou dohodou Smluvních stran;
- b) odstoupením Objednatele od této Prováděcí smlouvy dle odst. 5.3 tohoto článku Prováděcí smlouvy;
- c) odstoupením Dodavatele od této Prováděcí smlouvy dle odst. 5.4 tohoto článku Prováděcí smlouvy.

5.3 **Objednatel** může od této Prováděcí smlouvy okamžitě odstoupit, pokud:

- a) Dodavatel je v prodlení s poskytnutím plnění dle této Prováděcí smlouvy po dobu delší než čtrnáct (14) kalendářních dnů;
- b) Dodavatel je déle než patnáct (15) dnů v prodlení s odstraněním vad plnění dle této Prováděcí smlouvy;
- c) Kvalita či jakost plnění dodaného dle této Prováděcí smlouvy vykáže nižší než smlouvenou kvalitu či jakost;
- d) Dodavatel poruší svou povinnost dle této Prováděcí smlouvy a nezjedná nápravu ani v dodatečně lhůtě stanovenou mu Objednatelům, která nesmí být kratší deseti (10) dnů;
- e) Dodavatel je v likvidaci nebo vůči jeho majetku probíhá insolvenční řízení, v němž bylo vydáno rozhodnutí o úpadku, nebo byl insolvenční návrh zamítnut proto, že majetek nepostačuje k úhradě nákladů insolvenčního řízení, nebo byl konkurs zrušen proto, že majetek byl zcela nepostačující, nebo byla zavedena nucená správa podle zvláštních právních předpisů;
- f) Dodavatel není schopen poskytovat plnění dle této Prováděcí smlouvy, a to ode dne, kdy Dodavatel písemně prohlásí, že není schopen plnění poskytovat;

5.4 **Dodavatel** může od této Prováděcí smlouvy okamžitě odstoupit v případě:

- a) prodlení Objednatele s úhradou ceny plnění dle této Prováděcí smlouvy nebo její části po dobu delší než třicet (30) dnů;

- 5.5 Odstoupením od Prováděcí smlouvy nejsou dotčena ustanovení týkající se smluvních pokut, ochrany informací, náhrady škody a ustanovení týkajících se takových práv a povinností, z jejichž povahy vyplývá, že trvají i po odstoupení.
- 5.6 Jakýkoliv úkon, vedoucí k ukončení této Prováděcí smlouvy, musí být učiněn v písemné formě a je účinný okamžikem jeho doručení Dodavateli. Zákonné důvody pro ukončení této Prováděcí smlouvy nejsou shora uvedeným dotčeny.
- 5.7 Výpověď a odstoupení od této Prováděcí smlouvy ze strany Objednatele nesmí být spojeno s uložením jakékoliv sankce k tíži Objednatele nebo Centrálního zadavatele.

## **6. Závěrečná ustanovení**

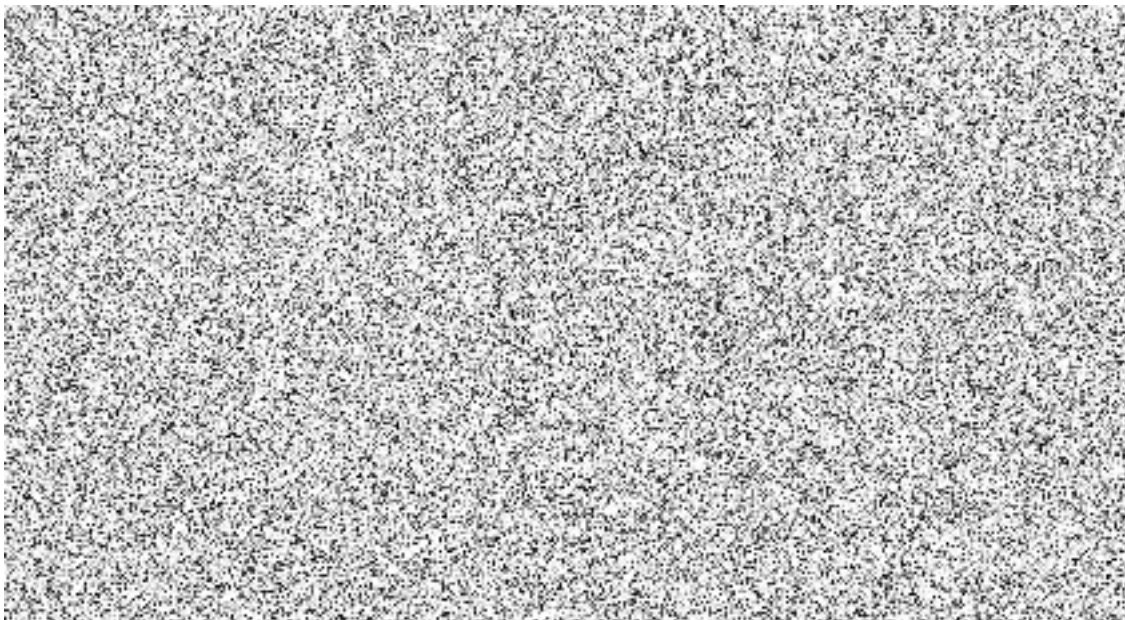
- 6.1 Veškerá ujednání této Prováděcí smlouvy navazují na Rámcovou dohodu a Rámcovou dohodou se řídí, tj. práva, povinnosti či skutečnosti neupravené v této Prováděcí smlouvě se řídí ustanoveními Rámcové dohody. V případě rozporu mezi ujednáním v Prováděcí smlouvě a Rámcové dohodě má přednost ujednání v Rámcové dohodě.
- 6.2 Jestliže se ukáže jakékoliv ustanovení této Prováděcí smlouvy jako neplatné, nevymahatelné nebo neúčinné, nedotýká se tato neplatnost, nevymahatelnost nebo neúčinnost ostatních ustanovení této Prováděcí smlouvy. Smluvní strany se zavazují nahradit do 30 pracovních dnů od doručení výzvy jedné Smluvní strany druhé Smluvní straně neplatné, neúčinné nebo nevymahatelné ustanovení ustanovením platným, účinným a vymahatelným se stejným nebo obdobným obchodním a právním smyslem, případně uzavřít smlouvu novou. Smluvní strany se zavazují poskytnout si navzájem součinnost nezbytnou k řádnému splnění jejich povinností dle této Prováděcí smlouvy.
- 6.3 Změny a doplňky této Prováděcí smlouvy lze činit pouze písemně, číslovanými dodatky, podepsanými oběma smluvními stranami.
- 6.4 Tato Prováděcí smlouva je vyhotovena pouze elektronicky.
- 6.5 V souladu se zákonem č. 340/2015 Sb., o zvláštních podmínkách účinnosti některých smluv, uveřejňování těchto smluv a o registru smluv (zákon o registru smluv) zajistí Objednatel uveřejnění celého textu Prováděcí smlouvy, vyjma osobních údajů, a metadat Prováděcí smlouvy v Registru smluv, včetně případných oprav uveřejnění s tím, že nezajistí-li Objednatel uveřejnění Prováděcí smlouvy nebo metadat Prováděcí smlouvy v Registru smluv do 30 dnů od uzavření Prováděcí smlouvy, pak je oprávněn zajistit jejich uveřejnění Dodavatel ve lhůtě tří měsíců od uzavření Prováděcí smlouvy.
- 6.6 Obě smluvní strany shodně prohlašují, že si tuto Prováděcí smlouvu před jejím podpisem přečetly, že byla uzavřena po vzájemném projednání podle jejich pravé a svobodné vůle, vážně a srozumitelně, nikoli v tísní a za nápadně nevýhodných podmínek.
- 6.7 Nedílnou součástí prováděcí smlouvy je i Příloha č. 1 – Předmět plnění, množství a cena

V Ústí nad Labem viz el. podpis

Objednavatel:

V Českém Brodě viz el. podpis

Dodavatel:



příloha č. 1 - předmět plnění, množství a cena

pořadové číslo přílohy RS	Název	celkem ks	kč/ks bez DPH	kč/ks s DPH	cena celkem Kč bez DPH	cena celkem Kč s DPH
4	Stůl kancelářský psací rozměr 1200x700x730, tloušťka desky LTD 25mm <b>(buk světlý)</b>	1	2 201,00	2 663,21	2 201,00	2 663,21
25	Stůl pracovní univerzální 2000x1000x730, kovová konstrukce, LTD 25mm, (využití jako prac. jednací i jídelní) <b>(buk světlý)</b>	1	4 080,00	4 936,80	4 080,00	4 936,80
30	Skříň 2-dveřová šatní 800x600x1780, plné dveře, šatní vložka, mezistěna,LTD 18mm <b>(buk světlý)</b>	8	4 329,00	5 238,09	34 632,00	41 904,72
72	Kancelářské křeslo čalouněné - 130 kg, hlavová opěrka ze síťoviny, sedák –čalouněný, nastavitelné područky <b>(barva černá)</b>	3	16 128,00	19 514,88	48 384,00	58 544,64
80	Židle kovová čalouněná konferenční bez područek - 130 kg, polstrovaný sedák i opěrák, možnost provedení plast, dřevo, možnost stohování po 5 ks <b>(kostra a potah barva černá)</b>	6	2 359,00	2 854,39	14 154,00	17 126,34
86	Válenda čalouněná s úložným prostorem včetně matrace nosnost 150kg,, rozměr válendy 203 x 91x výška i s matrací 45 cm, <b>(buk světlý, potah matrace černý)</b>	10	8 044,00	9 733,24	80 440,00	97 332,40
		29	<b>cena celkem s DPH</b>			<b>222 508,11</b>
			<b>cena celkem bez DPH</b>			<b>183 891,00</b>

