

# RÁMCOVÁ DOHODA

Č. j. PPR-23532-44/ČJ-2022-990640

„Rámcová dohoda na dodávky triček funkčních 22 PČR“

## Čl. 1.

### Smluvní strany

#### /1/ Kupující:





**ČESKÁ REPUBLIKA - Ministerstvo vnitra**

sídlo: Nad Štolou 936/3, 170 34 Praha 7  
IČO: 00007064  
DIČ: CZ00007064  
zastoupená: Ing. Martinem Fikáčkem  
vedoucím odboru veřejných zakázek Ředitelství finanční  
a majetkové správy Policejního prezidia ČR  
bankovní spojení: Česká národní banka  
číslo účtu: 5504881/0710  
doručovací adresa: MINISTERSTVO VNITRA ČR  
poštovní schránka 160  
160 41 Praha 6  
kontaktní adresa: Policejní prezidium ČR  
Pelléova 21, Praha 6  
tel.: 974 835 653  
e-mail: [pp.ovz@pcr.cz](mailto:pp.ovz@pcr.cz)  
datová schránka: gs9ai55

(dále jen „kupující“) na jedné straně

a

#### /2/ Prodávající:

**Název společnosti: SINTEX, a.s.**  
sídlo: Moravská 1078, 560 02 Česká Třebová  
IČO: 25298496  
DIČ: CZ699000748  
zapsaná: v obchodním rejstříku vedeném u Krajského soudu v Hradci  
Králové, oddíl B, vložka 1856  
zastoupená:   
bankovní spojení: UniCredit Bank, a.s.  
číslo účtu: 2111784951/2700  
pracovní kontakt:   
tel.:   
e-mail:   
datová schránka: dwngaxt

(dále jen „prodávající“) na straně druhé

(kupující a prodávající dále též společně jako „smluvní strany“ a každý jednotlivě jako „smluvní strana“)

## u z a v í r a j í

podle ustanovení § 2079 a násl. zákona č. 89/2012 Sb., občanský zákoník ve znění pozdějších předpisů, (dále jen „občanský zákoník“) na základě výsledku nadlimitního zadávacího řízení **„Rámcová dohoda na dodávky triček funkčních 22 PČR“** realizovaného na základě ustanovení § 56 a násl. a § 131 až 137 zákona č. 134/2016 Sb., o zadávání veřejných zakázek, ve znění pozdějších předpisů (dále jen „zákon“)

**tuto rámcovou dohodu (dále jen „dohoda“)**

### **Čl. 2.**

#### **Předmět dohody**

- /1/ Touto dohodou se prodávající zavazuje, že kupujícímu odevzdá zboží uvedené v čl. 3. této dohody, které je předmětem koupě, a umožní kupujícímu nabýt vlastnické právo.
- /2/ Kupující řádně dodané zboží převezme a zaplatí prodávajícímu kupní cenu dle čl. 6. této dohody.

### **Čl. 3.**

#### **Zboží**

- /1/ Zbožím se rozumí níže uvedené položky v předpokládaných počtech:
  - 1 500 ks Tričko funkční 22 PČR muži
  - 500 ks Tričko funkční 22 PČR ženy
  - 4 000 ks Tričko funkční 22 PČR černéCelkem se jedná o 6 000 ks triček funkčních 22 PČR (dále i „zboží“).
- /2/ Prodávající dodá zboží dle přílohy č. 1 (Specifikace zboží a ceny), která je nedílnou součástí této dohody.
- /3/ Prodávající se zavazuje dodat zboží výhradně nové, kupující bude jeho prvním uživatelem.
- /4/ Kupující je oprávněn odebírat zboží dle svých potřeb a uvážení po dobu účinnosti této dohody, a to bez stanovení minimálního odebraného množství, maximálně však do výše celkového počtu ks dle odst. /1/ tohoto článku.
- /5/ Kupující nabývá vlastnické právo ke zboží okamžikem převzetí zboží od prodávajícího.
- /6/ Zboží musí souhlasit ve všech detailech se schválenými referenčními vzorky a schválenými technickými podmínkami č. PPR-23532-42/ČJ-2022-990640 uvedenými v příloze č. 1 (Specifikace zboží a ceny) této dohody.
- /7/ Veškeré následné odlišnosti ve výrobě musí být schváleny oběma smluvními stranami a zapracovány do technických podmínek.
- /8/ Kupující předpokládá v kalendářním roce 1 dílčí dodávku. Objem dodaného zboží v kalendářním roce bude max. do výše 50 % celkového objemu zakázky. V případě, že bude kupující požadovat vyšší počet objednávek v kalendářním roce či dodat větší objem zboží než je výše uvedeno, bude toto na vzájemné dohodě mezi kupujícím a prodávajícím.

#### **Čl. 4.** **Doba a místo plnění**

- /1/ Tato dohoda se uzavírá na dobu určitou, a to na dvacet čtyři (24) měsíců ode dne jejího podpisu oběma smluvními stranami. Dílčí plnění bude dodáno do devadesáti (90) dnů od doručení objednávky prodávajícímu.
- /2/ Kupující bude od prodávajícího nakupovat zboží na základě písemné výzvy k poskytnutí plnění (dále jen „objednávka“), kterou za kupujícího vystaví odbor správy majetku Ředitelství finanční a majetkové správy Policejního prezidia ČR (dále jen „OSM PP“) tel.: [REDAKCE] OSM PP doručí podepsanou objednávku prostřednictvím datové schránky prodávajícímu. Prodávající je povinen písemně potvrdit objednávku a tuto jím potvrzenou objednávku doručit prostřednictvím datové schránky, uvedené v odst. /1/ čl. 1. Smluvní strany této dohody, zpět OSM PP, a to do deseti (10) pracovních dnů od písemného doručení objednávky prodávajícímu. Za prodávajícího schvaluje objednávku pověřený pracovník: [REDAKCE]
- /3/ Místo plnění zboží je na adrese:  
Policejní prezidium ČR  
Ředitelství finanční a majetkové správy  
Odbor správy majetku  
Výstrojní oddělení  
Skupina centrálního skladování  
281 07 Svojšice 142
- /4/ V odůvodněných případech, způsobených zásahem vyšší moci, je přípustné, po dohodě smluvních stran, termín plnění konkrétní objednávky s odkazem na ustanovení čl. 11. Vyšší moc této dohody dále přiměřeně prodloužit. V případech výpadku dodavatelských řetězců konkrétního produktu na trhu způsobených vyšší mocí je rovněž přípustné, po dohodě smluvních stran, termín plnění konkrétní objednávky přiměřeně prodloužit postupem dle čl. 11. Vyšší moc této dohody.

#### **Čl. 5.** **Dodání a převzetí zboží**

- /1/ Prodávající se zavazuje informovat kupujícího e-mailem a telefonicky o přesném termínu dodání zboží nejméně pět (5) pracovních dnů předem na:  
[REDAKCE]
- /2/ Dodací list bude prodávajícím vyhotoven ve třech (3) vyhotoveních, každé vyhotovení bude podepsáno oběma smluvními stranami, prodávající obdrží dvě (2) vyhotovení a kupující obdrží jedno (1) vyhotovení. Jedno (1) vyhotovení dodacího listu následně přiloží prodávající k daňovému dokladu (dále jen „faktura“). K podpisu dodacího listu za kupujícího je oprávněn vedoucí skladu nebo jím pověřený pracovník.
- /3/ Nebezpečí škody na zboží přechází na kupujícího současně s nabytím vlastnického práva.
- /4/ Prodávající se zavazuje dodat zboží bez vad.
- /5/ Vady zjevné při dodání zboží je kupující povinen sdělit prodávajícímu do pěti (5) pracovních dnů od dodání zboží. Vady skryté je kupující povinen sdělit prodávajícímu


bez zbytečného odkladu po jejich zjištění a prověření.

- /6/ Kupující je oprávněn odmítnout převzetí zboží, pokud nebude odevzdáno řádně v souladu s touto dohodou a ve sjednané kvalitě.
- /7/ Prodávající dále odevzdá kupujícímu spolu se zbožím:
- dodací list,
  - návod na používání, údržbu a způsob skladování v českém jazyce.

## **Čl. 6.** **Kupní cena**

- /1/ Kupní cena se sjednává jako cena nejvýše přípustná, změna je přípustná pouze při zákonné změně daně z přidané hodnoty (dále jen „DPH“). Takováto změna dohody není důvodem k uzavření dodatku k dohodě dle čl. 13. odst. /7/ této dohody.
- /2/ Celková cena za zboží činí:
- a) bez DPH: **3.843.000,- Kč**  
(slovy: třímilionyosmsetčtyřicettřítisíc korun českých),
  - b) DPH 21 %: **807.030,- Kč**  
(slovy: osmsetsedmtisícetřicet korun českých),
  - c) včetně DPH: **4.650.030,- Kč**  
(slovy: **čtyřmilionyšestsetpadesáttisícetřicet** korun českých).
- /3/ Tato kupní cena zahrnuje veškeré náklady prodávajícího spojené s plněním této dohody zejména dopravné, balné a ostatní náklady.
- /4/ Detailní rozpis kupní ceny je uveden v příloze č. 1 (Specifikace zboží a ceny) této dohody.

## **Čl. 7.** **Platební podmínky**

- /1/ Prodávajícímu vznikne právo fakturovat dnem převzetí zboží kupujícím na základě potvrzeného dodacího listu kupujícím.
- /2/ Prodávající se zavazuje vystavit fakturu na:
- Ministerstvo vnitra ČR  
Nad Štolou 936/3  
170 34 Praha 7
- /3/ Prodávající zašle fakturu na poštovní adresu kupujícího ve lhůtě do čtrnácti (14) dnů od dodání zboží.
- Poštovní adresa kupujícího:  
Ministerstvo vnitra ČR  
Poštovní schránka 160  
160 41 Praha 6
- /4/ Každá faktura bude prodávajícím vyhotovena ve dvou (2) výtiscích (1 originál + 1 kopie) a přílohou faktury bude originál potvrzeného dodacího listu oběma smluvními stranami. **Dále prodávající zašle kopii faktury včetně potvrzeného dodacího listu přes e-mail na  do čtrnácti (14) dnů ode dne zdanitelného plnění. Do předmětu emailu**

prodávající uvede: „PPR-23532/ČJ-2022-990640“.

- /5/ Každá faktura musí minimálně obsahovat:
- a) náležitosti dle ustanovení § 29 zákona č. 235/2004 Sb., o dani z přidané hodnoty, ve znění pozdějších předpisů a § 435 občanského zákoníku,
  - b) číslo jednacích této dohody.
- /6/ Kupující je povinen zaplatit fakturu v termínu do třiceti (30) kalendářních dnů ode dne jejího prokazatelného doručení kupujícímu na poštovní adresu dle odst. /3/ tohoto článku. Pokud prodávající doručí fakturu kupujícímu v období od 15. prosince aktuálního roku do 28. února následujícího roku bude splatnost faktury šedesát (60) dní ode dne jejího doručení kupujícímu. Nebude-li faktura doručena kupujícímu v souladu s touto dohodou, neběží lhůta splatnosti a kupující není v prodlení s placením. Případně-li poslední den splatnosti na den pracovního volna nebo pracovního klidu, pak je dnem splatnosti nejbližší následující pracovní den.
- /7/ Kupující je oprávněn ve lhůtě splatnosti vrátit bez zaplacení prodávajícímu fakturu, která není vystavena v souladu s touto dohodou, nebo fakturu, která obsahuje nesprávné cenové údaje nebo není doručena v požadovaném množství výtisků, nebo bankovní účet uvedený na faktuře nemá prodávající řádně registrovaný v databázi „Registru plátců DPH“ a to s uvedením důvodu vrácení. Prodávající je v případě vrácení faktury povinen do deseti (10) pracovních dnů ode dne doručení opravit vrácenou fakturu nebo vyhotovit fakturu novou. Oprávněným vrácením faktury přestává běžet lhůta splatnosti. Nová lhůta v původní délce splatnosti běží znovu ode dne prokazatelného doručení opravené nebo nově vystavené faktury kupujícímu. Faktura se považuje za vrácenou ve lhůtě splatnosti, je-li v této lhůtě odeslána, a není nutné, aby byla v téže lhůtě doručena prodávajícímu, který ji vystavil.
- /8/ Pokud kupující uplatní nárok na odstranění vady zboží ve lhůtě splatnosti faktury, není povinen až do jejího odstranění uhradit cenu vadného zboží. Okamžikem odstranění vady zboží začne běžet nová lhůta splatnosti faktury v původní délce.
- /9/ Platby budou probíhat v korunách českých bezhotovostním převodem na účet prodávajícího.
- /10/ Účtovaná částka se považuje za uhrazenou okamžikem odepsání příslušné finanční částky z bankovního účtu kupujícího ve prospěch bankovního účtu prodávajícího.
- /11/ Kupující neposkytuje jakékoliv zálohy na úhradu ceny zboží.

## **Čl. 8.**

### **Záruka na jakost a reklamace**

- /1/ Prodávající ručí za jakékoli výrobní vady, které mají za následek nekompletnost zboží a nesprávnou kvalitu, včetně skrytých vad po dobu dvacet čtyři (24) měsíců ode dne převzetí zboží kupujícím. Dále prodávající garantuje skladovatelnost pět (5) let v originálním balení a při zachování všech fyzikálně-mechanických vlastností zboží.
- /2/ Kupující je oprávněn oznámit prodávajícímu vadu, na kterou se vztahuje záruka, bez zbytečného odkladu po jejím zjištění a prověření a uplatnit nároky z odpovědnosti za vady zboží, dle své volby, kdykoliv v záruční době. V oznámení je kupující povinen popsat vadu nebo alespoň způsob, jakým se vada projevuje s určením místa jejího výskytu, resp. místa, kde se projevila. Kupující oznámí prodávajícímu vadu datovou zprávou nebo emailem.

- /3/ Adresa pro uplatnění reklamace: Moravská 1078, 560 02 Česká Třebová.
- /4/ V případě, že kupující uplatní nárok na odstranění vady, zavazuje se prodávající odstranit reklamované vady nejpozději do třiceti (30) dnů po doručení písemného oznámení vady kupujícím. Reklamací lze uplatnit nejpozději do posledního dne lhůty, přičemž i reklamace odeslaná v poslední den záruční doby se považuje za včas uplatněnou. Kupující uplatní nárok na odstranění vady datovou zprávou nebo e-mailem.
- /5/ Záruční doba neběží po dobu, po kterou kupující nemůže užívat zboží pro jeho vady, na které se vztahuje záruka.
- /6/ Reklamace jsou ze strany kupujícího řešeny OSM PP, případně jinými pověřenými pracovníky kupujícího.

## **Čl. 9.**

### **Další povinnosti prodávajícího**

- /1/ Prodávající se zavazuje zachovávat ve vztahu ke třetím osobám mlčenlivost o informacích, které při plnění této dohody získá od kupujícího nebo o kupujícím či jeho zaměstnancích a spolupracovnících a nesmí je zpřístupnit bez písemného souhlasu kupujícího žádné třetí osobě ani je použít v rozporu s účelem této dohody, ledaže se jedná
  - a) o informace, které jsou veřejně přístupné, nebo
  - b) o případ, kdy je zpřístupnění informace vyžadováno zákonem nebo závazným rozhodnutím oprávněného orgánu.
- /2/ Prodávající je povinen zavázat povinností mlčenlivosti podle odst. /1/ tohoto článku všechny osoby, které se budou podílet na dodání zboží kupujícímu.
- /3/ Za porušení povinnosti mlčenlivosti osobami, které se budou podílet na dodání zboží, odpovídá prodávající, jako by povinnost porušil sám.
- /4/ Povinnost mlčenlivosti trvá i po skončení účinnosti této dohody.
- /5/ Prodávající prohlašuje, že zboží uvedené v čl. 3. této dohody nemá právní vady ve smyslu ustanovení § 1920 občanského zákoníku.
- /6/ Prodávající je povinen dokumenty související s prodejem zboží dle této dohody uchovávat nejméně po dobu deseti (10) let od konce účetního období, ve kterém došlo k zaplacení poslední části zboží, popř. k poslednímu zdanitelnému plnění dle této dohody, a to zejména pro účely kontroly oprávněnými kontrolními orgány.
- /7/ Prodávající souhlasí s tím, aby subjekty oprávněné dle zákona č. 320/2001 Sb., o finanční kontrole ve veřejné správě a o změně některých zákonů (dále jen „zákon o finanční kontrole“), provedly finanční kontrolu závazkového vztahu vyplývajícího z dohody.
- /8/ Prodávající je povinen ve smyslu ustanovení § 2 písm. e) zákona o finanční kontrole spolupůsobit při výkonu finanční kontroly.
- /9/ Prodávající je povinen sdělit kupujícímu informaci o splnění podmínky dle § 81 zákona č. 435/2004 Sb., o zaměstnanosti, ve znění pozdějších předpisů, pokud ji splňuje.
- /10/ Prodávající je povinen upozornit kupujícího písemně na existující či hrozící střet zájmů bezodkladně poté, co střet zájmů vznikne nebo vyjde najevo, pokud prodávající i při vynaložení veškeré odborné péče nemohl střet zájmů zjistit před uzavřením této dohody. Střetem zájmů se rozumí činnost prodávajícího, v jejímž důsledku by došlo k naplnění zákona č. 159/2006 Sb., o střetu zájmů, ve znění pozdějších předpisů, a to v § 2 odst. 3 písm. b) a v § 3 odst. 3 písm. a).

- /11/ Prodávající bez jakýchkoliv výhrad souhlasí se zveřejněním své identifikace a dalších údajů uvedených v této dohodě včetně ceny zboží.
- /12/ Prodávající je povinen bankovní účet, jím určený pro zaplacení jakéhokoliv závazku kupujícího vůči prodávajícímu na základě této dohody, od uzavření této dohody do ukončení její účinnosti, zveřejnit způsobem umožňujícím dálkový přístup ve smyslu § 96 odst. 2 zákona č. 235/2004 Sb., o dani z přidané hodnoty.
- /13/ Prodávající bude při plnění předmětu této dohody postupovat s odbornou péčí, podle nejlepších znalostí a schopností, sledovat a chránit oprávněné zájmy kupujícího a postupovat v souladu s jeho pokyny nebo s pokyny jím pověřených osob.
- /14/ Prodávající se zavazuje převzít odpovědnost za škody vzniklé v důsledku vady zboží v rozsahu a za podmínek stanovených v § 2939 občanského zákoníku. Bude-li se poškozený v případě škody vzniklé v důsledku vady na zboží dovolávat odpovědnosti u kupujícího za takto vzniklou škodu podle právních předpisů odlišných od občanského zákoníku a náhrada škody bude kupujícím poskytnuta, prodávající takto poskytnutou náhradu kupujícímu plně uhradí.
- /15/ Prodávající prohlašuje, že nebude uplatňovat na předmět zakázky ochranu dle zákona č. 478/1992 Sb. o užitných vzorech a zákona č. 207/2000 Sb., o ochraně průmyslových vzorů a o změně zákona č. 527/1990 Sb., o vynálezech, průmyslových vzorech a zlepšovacích návrzích, ve znění pozdějších předpisů, pokud ano, pak pouze v součinnosti s kupujícím.
- /16/ Prodávající se zavazuje, že při plnění předmětu této dohody neporuší práva třetích osob, která těmto osobám mohou plynout z práv k duševnímu vlastnictví, zejména z autorských práv a práv průmyslového vlastnictví. Prodávající se zavazuje, že kupujícímu uhradí veškeré případné náklady, výdaje, škody a majetkovou i nemajetkovou újmu, které kupujícímu vzniknou v důsledku uplatnění těchto práv třetích osob vůči kupujícímu v souvislosti s porušením výše uvedené povinnosti prodávajícího.
- /17/ Prodávající se zavazuje plnit veškeré povinnosti vyplývající z právních předpisů České republiky, zejména pak z předpisů pracovněprávních, předpisů z oblasti zaměstnanosti a bezpečnosti ochrany zdraví při práci, a to vůči všem osobám, které se na plnění předmětu této dohody podílejí.

#### **Čl. 10.** **Sankce**

- /1/ Prodávající je povinen v případě prodlení s dodáním zboží, které nebylo dodáno v termínu podle ustanovení čl. 4. odst. /1/ této dohody, zaplatit smluvní pokutu kupujícímu ve výši 0,05 % z ceny té části zboží s DPH, které nebylo dodáno, nejméně však ve výši 500,- Kč (slovy: pět set korun českých), za každý i započatý den prodlení, přičemž cena zboží je specifikována v ustanovení čl. 6. této dohody.
- /2/ Prodávající je povinen v případě prodlení s doručením faktury, která nebyla doručena v termínu podle ustanovení dle čl. 7. odst. /3/ této dohody, zaplatit smluvní pokutu kupujícímu ve výši 0,05 % za každý i započatý den prodlení z fakturované ceny zboží s DPH, které nebylo fakturováno, přičemž cena zboží je specifikována v čl. 6. této dohody.
- /3/ Kupující je povinen v případě nezaplacení kupní ceny v termínu dle čl. 7. odst. /6/ této dohody zaplatit úrok z prodlení ve výši 0,05 % z fakturované, nezaplacené ceny zboží s DPH za každý i započatý den prodlení.
- /4/ Prodávající je povinen v případě porušení závazků dle čl. 8. odst. /4/ této dohody (zejména

- prodlení s provedením reklamace, nedůvodné odmítání provedení reklamace apod.) zaplatit kupujícímu smluvní pokutu ve výši 0,05 % z ceny reklamovaného zboží, nejméně však ve výši 100,- Kč (slovy: jedno sto korun českých) za každý i započatý den prodlení.
- /5/ Prodávající je povinen v případě porušení závazku dle čl. 4. odst. /2/ této dohody zaplatit kupujícímu smluvní pokutu ve výši 100,- Kč (slovy: jedno sto korun českých) za každý i započatý den prodlení.
- /6/ Prodávající je povinen v případě porušení závazku blíže specifikovaného v čl. 9. odst. /1/ až /5/ této dohody zaplatit kupujícímu smluvní pokutu ve výši 500.000,- Kč (slovy: pět set tisíc korun českých).
- /7/ Smluvní pokuty a úrok z prodlení jsou splatné do třiceti (30) kalendářních dnů od data, kdy byla povinné smluvní straně doručena oprávněnou smluvní stranou písemná výzva k jejich zaplacení,  
a to na bankovní účet oprávněné smluvní strany uvedený v této dohodě.
- /8/ Smluvní pokuty mohou být kombinovány (tzn., že uplatnění jedné smluvní pokuty nevylučuje souběžné uplatnění jakékoliv jiné smluvní pokuty).
- /9/ Ustanoveními o smluvní pokutě není dotčen případný nárok kupujícího na náhradu škody vůči prodávajícímu v částce převyšující výši smluvní pokuty sjednané pro příslušné porušení povinnosti prodávajícího a povinnost prodávajícího řádně dodat kupujícímu zboží.
- /10/ Smluvní pokuty a náhradu škody dle této dohody a dle občanského zákoníku, které je povinen zaplatit prodávající kupujícímu, uplatňuje za kupujícího Ředitelství logistického zabezpečení Policejního prezidia České republiky, případně jiný pověřený pracovník kupujícího.

## **Čl. 11.** **Vyšší moc**

Jestliže vznikne na straně prodávajícího stav ovlivněný vyšší mocí, který způsobuje nemožnost dodání plnění dle této dohody, resp. konkrétní objednávky, prodávající bez zbytečného odkladu uvědomí centrálního zadavatele písemně o takových podmínkách a jejich příčině. Pokud není v konkrétní objednávce písemně stanoveno jinak, bude prodávající pokračovat v realizaci svých závazků vyplývajících ze smluvního vztahu v rozsahu svých nejlepších možností a schopností a bude hledat alternativní prostředky pro realizaci té části plnění, které brání vyšší moc, přičemž však nebude ve vztahu k této části plnění v prodlení. Pokud by podmínky vyšší moci trvaly déle než sto dvacet (120) dní, je centrální zadavatel oprávněn od této dohody nebo její části odstoupit, respektive zrušit konkrétní objednávku. Pro účely této dohody „vyšší moc“ znamená událost, která je mimo kontrolu smluvní strany, nastalá po podpisu této dohody, kterou nebylo možno předvídat, ke které došlo bez jejího zavinění, pokud nebyla způsobena její chybou či nedbalostí. Pro aplikaci ustanovení o vyšší moci se dále uplatní následující pravidla:

a) Takovými událostmi jsou zejména živelní pohromy, přírodní katastrofy, jakákoliv embarga, občanské války, revoluce, povstání, válečné konflikty, teroristické útoky, nepokoje, epidemie nebo karanténní omezení. Živelnými pohromami jsou zejména požár, úder blesku, povodeň nebo záplava, vichřice nebo krupobití, sesuv nebo zřícení lavin, skal, zemin nebo kamení.



b) Události vylučující odpovědnost prodávajícího mající charakter vyšší moci výslovně nejsou stávka zaměstnanců prodávajícího a jeho smluvních partnerů, jakož i insolvence, předlužení, konkurs, reorganizace, likvidace či jiná obdobná událost týkající se prodávajícího nebo jakéhokoliv smluvního partnera prodávajícího a exekuce majetku prodávajícího nebo jakéhokoliv smluvního partnera prodávajícího.

c) Smluvní strany nejsou ve vztahu k té části plnění, které brání vyšší moc, v prodlení pouze po dobu existence takové okolnosti vylučující povinnost k náhradě újmy nebo trvání jejích následků a pouze ve vztahu k povinnosti nebo povinnostem smluvní strany přímo nebo bezprostředně ovlivněných takovou okolností.

d) Smluvní strany jsou povinny se neprodleně o všech těchto okolnostech vylučujících odpovědnost informovat a vstoupit do jednání ohledně řešení vzniklé situace. Centrální zadavatel ani prodávající nejsou oprávněni takto vzniklé situace jakkoliv zneužít ve svůj prospěch a jsou povinni v dobré víře usilovat o dosažení přijatelného řešení pro obě smluvní strany v co nejkratší době. V případě porušení této povinnosti spolupracovat kteroukoliv smluvní stranou, je tato smluvní strana v prodlení s plněním svých povinností dle této dohody.

e) V případě, že nedojde k dohodě smluvních stran, termíny plnění jednotlivých povinností podle této dohody dotčené okolností vylučující odpovědnost mající charakter vyšší moci se prodlužují o dobu, po kterou okolnost vylučující odpovědnost trvala.

f) Odpovědnost nevylučuje událost mající charakter vyšší moci, která vznikla teprve v době, kdy povinná smluvní strana byla v prodlení s plněním své povinnosti, či vznikla z jejích hospodářských poměrů.

## **Čl. 12.**

### **Odstoupení od dohody**

/1/ Kupující je oprávněn odstoupit od této dohody nebo její části v případě podstatného porušení této dohody prodávajícím. Za podstatné porušení se považuje zejména:

- a) prodlení prodávajícího s dodáním zboží o více než třicet (30) dní,
- b) prodlení prodávajícího s provedením reklamace o více než třicet (30) dní nebo nedůvodné odmítání provedení reklamace prodávajícím (odstoupení od této dohody je možné v rozsahu reklamovaného plnění),
- c) vadné plnění zboží podle § 2099 občanského zákoníku (odstoupení od této dohody kupující provede v souladu s § 2106 odst. /1/ písm. d) občanského zákoníku),
- d) nepravdivé nebo zavádějící prohlášení prodávajícího podle čl. 9. odst. /5/ této dohody,
- e) dodané zboží neodpovídá specifikaci zboží uvedené v příloze č. 2 (Technické podmínky) této dohody a schváleným referenčním vzorkům a technickým podmínkám dle čl. 3. odst. /6/ této dohody.

/2/ Kupující je dále oprávněn od této dohody odstoupit v případě, že:

- a) vůči majetku prodávajícího probíhá insolvenční řízení, v němž bylo vydáno rozhodnutí o úpadku,
- b) prodávající je nespolehlivým plátcem dle § 106a zákona č. 235/2004 Sb., o dani z přidané hodnoty,
- c) prodávající bezodkladně neoznámí prokazatelně kupujícímu skutečnost,

že je v insolvenční nebo že hrozí její vznik, popř. že bylo správcem daně vydáno rozhodnutí, že je prodávající nespolehlivým plátcem dle § 106a zákona č. 235/2004 Sb., o dani z přidané hodnoty,

d) prodávající vstoupí do likvidace,

e) prodávající nemá bankovní účet řádně registrován v databázi „Registru plátců DPH“.

/3/ Prodávající je oprávněn odstoupit od této dohody, pokud je kupující v prodlení s úhradou faktury o více než třicet (30) dnů od data splatnosti faktury.

/4/ Účinky odstoupení nastávají dnem doručení písemného oznámení o odstoupení druhé smluvní straně.

### **Čl. 13.**

#### **Společná a závěrečná ustanovení**

/1/ Tato dohoda se řídí právním řádem České republiky. Práva a povinnosti smluvních stran neupravené touto dohodou se řídí podle příslušných právních předpisů.

/2/ Smluvní strany se dohodly, že v případě pochybností o datu doručení jakéhokoliv dokumentu uvedeného v této dohodě se má za to, že dnem doručení se rozumí pátý (5) pracovní den ode dne odeslání dokumentu s výjimkou dokumentů, u kterých je určena lhůta pro doručení delší, a toto odeslání musí být potvrzeno doručovací společností.

/3/ Smluvní strany se zavazují, že veškeré spory vzniklé v souvislosti s realizací této dohody budou řešeny smírnou cestou – dohodou. Nedojde-li k dohodě, budou spory řešeny před příslušnými soudy.

/4/ Každá ze smluvních stran je povinna bez zbytečného odkladu písemně sdělit druhé smluvní straně případnou změnu v údajích uvedených v záhlaví této dohody.

/5/ Prodávající ani kupující nejsou bez předchozího písemného souhlasu druhé smluvní strany oprávněni postoupit práva a povinnosti z této dohody na třetí osobu.

/6/ Nevymahatelnost či neplatnost kteréhokoliv ustanovení této dohody nemá vliv na vymahatelnost či platnost zbývajících ustanovení této dohody, pokud z povahy nebo obsahu takového ustanovení nevyplývá, že nemůže být odděleno od ostatního obsahu této dohody.

/7/ Tato dohoda může být měněna nebo doplňována pouze na základě dohody obou smluvních stran písemnými číslovanými dodatky k této dohodě.

/8/ Povinnost uzavření dodatku se nevztahuje na změnu pověřených pracovníků, kteří jsou prodávajícím i kupujícím určeni k této dohodě. Takováto změna pověřených pracovníků bude pouze písemně oznámena druhé smluvní straně.

/9/ Smluvní strany se dohodly, že tuto dohodu mohou ukončit vzájemnou dohodou.

/10/ Tato dohoda nabývá platnosti dnem jejího podpisu oběma smluvními stranami a účinnosti dnem uveřejnění v registru smluv dle zákona č. 340/2015 Sb., o zvláštních podmínkách účinnosti některých smluv, uveřejňování těchto smluv a o registru smluv (zákon o registru smluv), ve znění pozdějších předpisů. Smluvní strany se dohodly, že zveřejnění této dohody v registru smluv zabezpečí kupující.

/11/ Smluvní strany prohlašují, že si tuto dohodu přečetly, s jejím obsahem souhlasí a že byla sepsána na základě jejich pravé svobodné vůle, a na důkaz toho připojují své podpisy.

/12/ Tato dohoda je uzavřena elektronicky.

/13/ Součástí této dohody je:

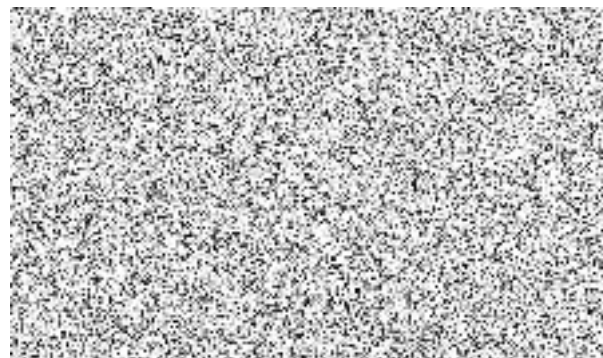
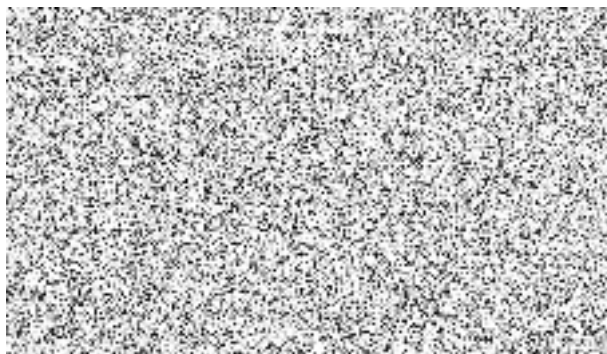
Příloha č. 1 (Specifikace zboží a ceny) - 1 list

Příloha č. 2 (Technické podmínky) – 10 listů

za kupujícího

Ing. Martin Fikáček  
vedoucí odboru veřejných zakázek  
Ředitelství finanční a majetkové správy  
Policejního prezidia ČR

za prodávajícího



## Specifikace zboží a ceny

| Název<br>výstrojní<br>součástky      | Množství<br>ks | Číslo<br>technických<br>podmínek | Cena<br>za 1 ks<br>v Kč<br>bez<br>DPH | DPH<br>za 1 ks<br>v Kč | Cena<br>za 1 ks<br>v Kč<br>s DPH | Cena<br>celkem v Kč<br>bez DPH | DPH<br>celkem<br>v Kč | Cena<br>celkem v Kč<br>s DPH |
|--------------------------------------|----------------|----------------------------------|---------------------------------------|------------------------|----------------------------------|--------------------------------|-----------------------|------------------------------|
| Tričko<br>funkční<br>22 PČR<br>muži  | 1 500          | SIN-PČR-<br>2022-<br>23532-1     | 682,00                                | 143,22                 | 825,22                           | 1.023.000,00                   | 214.830,00            | 1.237.830,00                 |
| Tričko<br>funkční<br>22 PČR<br>ženy  | 500            | SIN-PČR-<br>2022-<br>23532-1     | 592,00                                | 124,32                 | 716,32                           | 296.000,00                     | 62.160,00             | 358.160,00                   |
| Tričko<br>funkční<br>22 PČR<br>černé | 4 000          | SIN-PČR-<br>2022-<br>23532-2     | 631,00                                | 132,51                 | 763,51                           | 2.524.000,00                   | 530.040,00            | 3.054.040,00                 |
| <b>Celkem</b>                        | 6 000          |                                  |                                       |                        |                                  |                                |                       | <b>4.650.030,00</b>          |

## Technické podmínky

### **TRIČKO FUNKČNÍ 22 PČR**

#### **A1) POPIS:**

##### **TRIČKO FUNKČNÍ 22 PČR muži (dále jen tričko)**

Tričko funkční 22 PČR muži je výstrojní součástka, určena jako první vrstva pod polokošili, bundokošili nebo košili PČR. Tričko se skládá z předního dílu, zadního dílu a dvou raglánových rukávů.

Trička zajišťují uživatelský komfort regulací odvodu přebytečných par a udržení těla v suchu. Jedná se o prádlo s termoregulačními vlastnostmi, určené především do vysokého teplotního rozsahu, a s odvodem vlhkosti z povrchu těla.

Základní materiál jednolící pletenina, materiálové složení 100% vlna (merino). Materiál má přirozenou ochranu proti UV záření a antibakteriální schopnost.

#### **B1) PROVEDENÍ:**

**Přední díl** – je anatomicky tvarován. Výstřih je tvarován do „V“, umístěný na střed dílu. Hloubka a šířka výstřihu jsou upraveny tak, aby bylo možné tričko nosit pod součástky stejno kroje a nebyl narušen estetický dojem. Průkrčník je rozměrově upraven rovnoměrně u všech velikostí.

**Zadní díl** – je anatomicky tvarován. Na rubové straně zadního dílu, pod lemem průkrčníku, je tričko opatřeno tiskem (značení výrobku).

**Barva potisku stříbrná** - velikost písma min. 3 mm.

**Lem** – je všitý do průkrčníku. Šířka lemu je  $13 \pm 2$  mm.

**Rukávy** – jsou raglánové. Délka rukávů je upravena tak, aby spodní a ani horní části okrajů rukávů nevyčnívaly z polokošile a košile s krátkým rukávem. Délka rukávů je rozměrově rovnoměrně zohledněna u všech velikostí.

**Délka** - předního dílu, zadního dílu a rukávů je prošita speciálním strojem pro pleteniny (viz referenční vzorek).

#### **C1) STŘIH, ŠITÍ:**

Montážní švy jednotlivých dílů a součástí musí být zpracovány na speciálních strojích technologií s plochými švy, které zajistí dokonalé spojení a pevnost švů po celou požadovanou dobu životnosti. Hustota stehů pro sešití švů musí být volena tak, aby při použití vhodné šicí nitě byla zajištěna dostatečná pevnost montážních a namáhaných švů. Konfekční zpracování odpovídá normě ČSN 80 5004. Předepsaný počet stehů na 10 mm strojového šití je 4-5 stehů.

Všechny švy a prošití musí být pravidelné (bez vynechání stehů), rovnoměrně utažené a pružné natolik, aby při natažení úpletu nedošlo k jejich poškození. Začátek a konec strojového šití je zabezpečen proti páráni zpětným zapožitím. Konce nití musí být odstřiženy.

Prošití průkrčníku, koncových záložek předního dílu, zadního dílu a rukávů je provedeno speciálním strojem pro pleteniny (viz referenční vzorek).

**D1) POŽADAVKY NA VÝROBEK DLE NOREM:****TECHNICKÉ PARAMETRY TRIČKA FUNKČNÍHO 22 PČR MUŽI**

| <b>P.č.</b> | <b>Parametr, jednotka</b>   | <b>Požadavek</b>   | <b>Zkušební norma, metoda</b>  |
|-------------|---|--|--|
| 1.          | Materiálové složení (%)   | 100 vlna (merino),   | Narizení Evropského parlamentu a Rady (EU) č. 1007/2011  |
| 2.          | Jemnost vláken vlna merino (mikrony)  | max. 18  | ČSN EN ISO 137   |
| 3.          | Plošná hmotnost (g.m <sup>-2</sup> )  | 150 ± 10   | ČSN EN 12127   |
| 4.          | Hustota (počet oček na 1 cm)<br>- sloupek<br>- řádek  | 16 ± 1<br>18 ± 1   | ČSN EN 14971   |
| 5.          | Rozměrové změny po 5-ti cyklech praní a sušení (4G/F) směr podél / směr napříč (%)  | max. - 3 / - 2   | ČSN EN ISO 5077  |
| 6.          | Pevnost v protržení (kPa)   | min. 100   | ČSN EN ISO 13938-1   |
| 7.          | Stálobarevnost v praní (40°C) (stupeň šedé stupnice)<br>- změna odstínu<br>- zapuštění do doprovodné tkaniny<br>vlna / bavlna   | min. 5<br>min. 4-5 / 3   | ČSN EN ISO 105-C06<br>ČSN EN ISO 105-C06   |
| 8.          | pH vodného výluhu   | 6-7  | ČSN EN ISO 3071  |
| 9.          | Obsah volného formaldehydu (mg.kg <sup>-1</sup> )   | max. 75  | ČSN EN ISO 14184-1   |
| 10.         | Obsah extrahovatelných těžkých kovů ve výluhu v potu kyselém (mg/kg)<br>- kadmium<br>- olovo<br>- rtuť<br>- arzén<br>- kobalt<br>- nikl<br>- měď<br>- chrom (celkový) | max. 0,10<br>max. 0,20<br>max. 0,02<br>max. 0,10<br>max. 0,10<br>max. 0,50<br>max. 0,50<br>max. 0,40 | Extrakce v roztoku kyselého potu dle ČSN EN ISO 105-E04, stanovené vhodnou metodou (AAS/metodou ICP) |
| 11.         | Hodnocení barvy (D65/10°)<br>L*<br>a*<br>b*   | 88,19<br>-1,29<br>8,24   | ČSN EN ISO 105-J01   |

**Ostatní použitý materiál:**

- šicí nitě 100% PES v barvě základního materiálu
- tisk na rubu zadního dílu (značení výrobku)

### **E1) DALŠÍ POŽADAVKY NA VÝROBEK:**

Zdravotní bezpečnost materiálů přicházejících do přímého styku s pokožkou.

Krejčovské provedení musí být bez vzhledových a konstrukčních vad, se začištěnými švy, bez zbytečných konců nití, a to jak z líce, tak i z rubu výrobků.

Použité nitě musí zabezpečit kvalitní spojení všech šitých částí po celou požadovanou dobu životnosti.

Soutěžní vzorky musí souhlasit s předloženými referenčními vzorky až na tyto rozdíly: bez potisku na levém rukávu a bez textilní etikety.

### **F1) PŘÍPUSTNÉ ODLIŠNOSTI VÝROBKU OD REFERENČNÍHO VZORKU:**

Nepřipouští se.

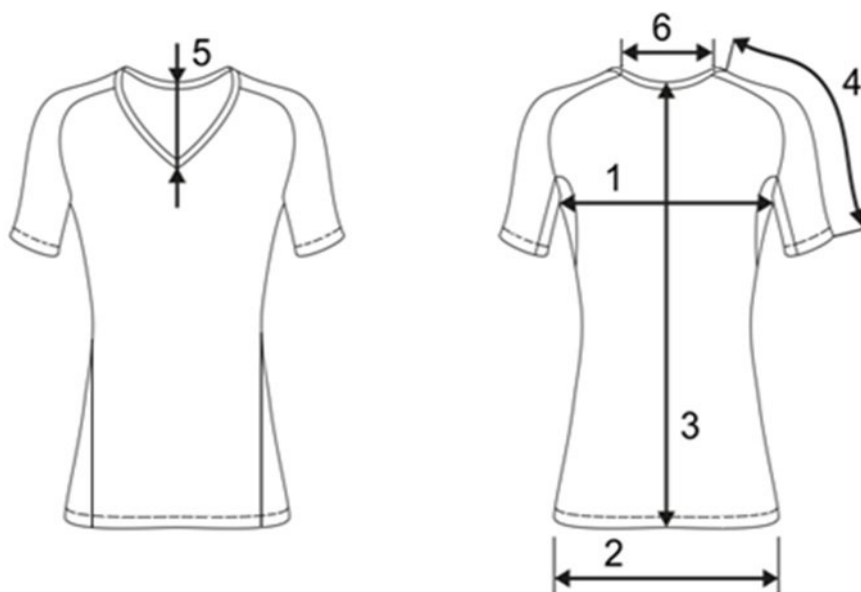
### **G1) VELIKOSTNÍ SORTIMENT:**

| Kóta | Velikost                 | S  | M  | L    | XL   | 2XL | 3XL  | Tol.  |
|------|--------------------------|----|----|------|------|-----|------|-------|
| 1    | 1/2 obvodu hrudníku      | 44 | 47 | 50   | 54   | 58  | 62   | ± 1,5 |
| 2    | 1/2 obvodu dolního kraje | 43 | 46 | 49   | 53   | 57  | 61   | ± 1,5 |
| 3    | Délka zad                | 70 | 73 | 76   | 79   | 82  | 83   | ± 1,5 |
| 4    | Délka rukávu             | 28 | 29 | 30   | 31   | 32  | 33   | ± 1,5 |
| 5    | Hloubka průkrčníku       | 14 | 15 | 16   | 16,5 | 17  | 17,5 | ± 1,5 |
| 6    | Šířka průkrčníku ZD      | 12 | 12 | 12,5 | 12,5 | 13  | 13   | ± 1,5 |

Všechny rozměry v tabulce jsou uvedeny v cm. Měřenkovou výrobu zadavatel nepožaduje.

### **H1) NÁKRES:**

Orientační, včetně míst měření



## **A2) POPIS:**

### **TRÍČKO FUNKČNÍ 22 PČR ženy (dále jen tričko)**

Tričko funkční 22 PČR ženy je výstrojní součástka, určena jako první vrstva pod polokošili, bundokošili nebo košili PČR. Tričko se skládá z předního dílu, zadního dílu a dvou raglánových rukávů.

Trička zajišťují uživatelský komfort regulací odvodu přebytečných par a udržení těla v suchu. Jedná se o prádlo s termoregulačními vlastnostmi, určené především do vysokého teplotního rozsahu, a s odvodem vlhkosti z povrchu těla.

Základní materiál jednolící pletenina, materiálové složení 100% vlna (merino), zajišťuje rychleschnoucí efekt a velmi dobrou schopnost odvodu potu od těla uživatele do další vrstvy. Zároveň výborně reguluje tělesnou teplotu ve vztahu k okolní teplotě (v zimě hřeje, v létě chladí). Materiál má přirozenou ochranu proti UV záření a antibakteriální schopnost.

## **B2) PROVEDENÍ:**

### **Technické požadavky - parametry trička**

**Přední díl** – je anatomicky tvarován. Výstřih je tvarován do „V“, umístěný na střed dílu. Hloubka a šířka výstřihu jsou upraveny tak, aby bylo možné tričko nosit pod součástky stejnočaje a nebyl narušen estetický dojem. Průkrčník je rozměrově upraven rovnoměrně u všech velikostí.

**Zadní díl** – je anatomicky tvarován. Na rubové straně zadního dílu, pod lemem průkrčníku, je tričko opatřeno tiskem (značení výrobku).

Barva potisku stříbrná - velikost písma min. 3 mm.

**Lem** – je všitý do průkrčníku. Šířka lemu je  $13 \pm 2$  mm.

**Rukávy** – jsou raglánové. Délka rukávů je upravena tak, aby spodní a ani horní části okrajů rukávů nevyčnívaly z polokošile a košile s krátkým rukávem. Délka rukávů je rozměrově rovnoměrně zohledněna u všech velikostí.

**Délka** - předního dílu, zadního dílu a rukávů je prošita speciálním strojem pro pleteniny (viz referenční vzorek).

## **C2) STŘIH, ŠITÍ:**

Montážní švy jednotlivých dílů a součástí musí být zpracovány na speciálních strojích technologií s plochými švy, které zajistí dokonalé spojení a pevnost švů po celou požadovanou dobu životnosti. Hustota stehů pro sešití švů musí být volena tak, aby při použití vhodné šicí nitě byla zajištěna dostatečná pevnost montážních a namáhaných švů. Konfekční zpracování odpovídá normě ČSN 80 5004. Předepsaný počet stehů na 10 mm strojového šití je 4-5 stehů.

Všechny švy a prošití musí být pravidelné (bez vynechání stehů), rovnoměrně utažené a pružné natolik, aby při natažení úpletu nedošlo k jejich poškození. Začátek a konec strojového šití je zabezpečen proti páráni zpětným zapožitím. Konce nití musí být odstřiženy.

Prošití průkrčníku, koncových záložek předního dílu, zadního dílu a rukávů je provedeno speciálním strojem pro pleteniny (viz referenční vzorek).



**D2) POŽADAVKY NA VÝROBEK DLE NOREM:****• TECHNICKÉ PARAMETRY TRIČKA FUNKČNÍHO 22 PČR ŽENY**

| <b>P.č.</b> | <b>Parametr, jednotka</b>   | <b>Požadavek</b>   | <b>Zkušební norma, metoda</b>  |
|-------------|---|--|--|
| 1.          | Materiálové složení (%)   | 100 vlna (merino),   | Nariadení Evropského parlamentu a Rady (EU) č. 1007/2011   |
| 2.          | Jemnost vláken vlna merino (mikrony)  | max. 18  | ČSN EN ISO 137   |
| 3.          | Plošná hmotnost (g.m <sup>-2</sup> )  | 150 ± 10   | ČSN EN 12127   |
| 4.          | Hustota (počet oček na 1 cm)<br>- sloupek<br>- řádek  | 16 ± 1<br>18 ± 1   | ČSN EN 14971   |
| 5.          | Rozměrové změny po 5-ti cyklech praní a sušení (4G/F) směr podél / směr napříč (%)  | max. - 3 / - 2   | ČSN EN ISO 5077  |
| 6.          | Pevnost v protržení (kPa)   | min. 100   | ČSN EN ISO 13938-1   |
| 7.          | Stálobarevnost v praní (40°C) (stupeň šedé stupnice)<br>- změna odstínu<br>- zapuštění do doprovodné tkaniny<br>vlna / bavlna   | min. 5<br>min. 4-5 / 3   | ČSN EN ISO 105-C06<br>ČSN EN ISO 105-C06   |
| 8.          | pH vodného výluhu   | 6-7  | ČSN EN ISO 3071  |
| 9.          | Obsah volného formaldehydu (mg.kg <sup>-1</sup> )   | max. 75  | ČSN EN ISO 14184-1   |
| 10.         | Obsah extrahovatelných těžkých kovů ve výluhu v potu kyselém (mg/kg)<br>- kadmium<br>- olovo<br>- rtuť<br>- arzén<br>- kobalt<br>- nikl<br>- měď<br>- chrom (celkový) | max. 0,10<br>max. 0,20<br>max. 0,02<br>max. 0,10<br>max. 0,10<br>max. 0,50<br>max. 0,50<br>max. 0,40 | Extrakce v roztoku kyselého potu dle ČSN EN ISO 105-E04, stanovené vhodnou metodou (AAS/metodou ICP) |
| 11.         | Hodnocení barvy (D65/10°)<br>L*<br>a*<br>b*   | 88,19<br>-1,29<br>8,24   | ČSN EN ISO 105-J01   |

**Ostatní použitý materiál:**

- šicí nitě 100% PES v barvě základního materiálu

- tisk na rubu zadního dílu (značení výrobku)

## **E2) DALŠÍ POŽADAVKY NA VÝROBEK:**

Zdravotní bezpečnost materiálů přicházejících do přímého styku s pokožkou.

Krejčovské provedení musí být bez vzhledových a konstrukčních vad, se začištěnými švy, bez zbytečných konců nití, a to jak z líce, tak i z rubu výrobků.

Použité nitě musí zabezpečit kvalitní spojení všech šitých částí po celou požadovanou dobu životnosti.

Soutěžní vzorky musí souhlasit s předloženými referenčními vzorky až na tyto rozdíly: bez potisku na levém rukávu a bez textilní etikety.

## **F2) PŘÍPUSTNÉ ODLIŠNOSTI VÝROBKU OD REFERENČNÍHO VZORKU:**

Nepřipouští se.

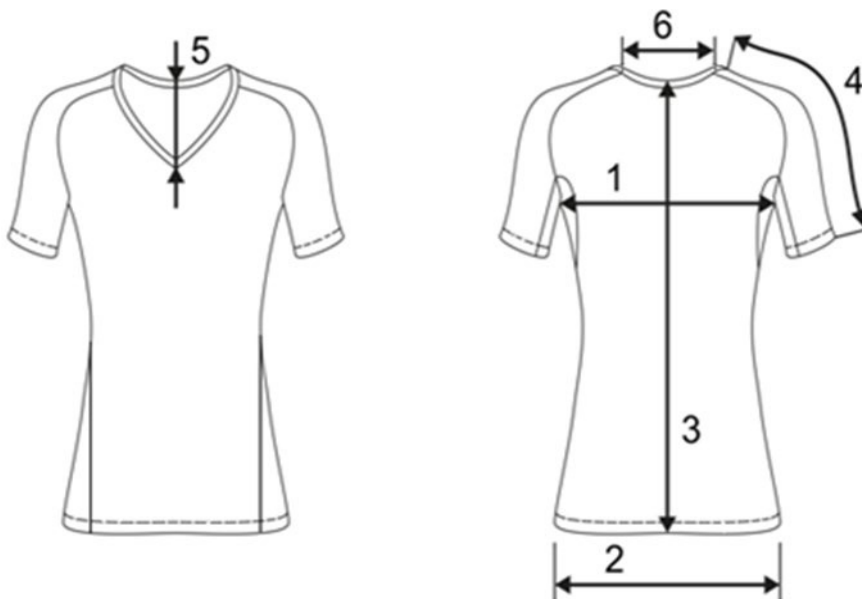
## **G2) VELIKOSTNÍ SORTIMENT:**

| Kóta | Velikost                 | XS   | S    | M    | L    | XL   | 2XL | Tol.  |
|------|--------------------------|------|------|------|------|------|-----|-------|
| 1    | 1/2 obvodu hrudníku      | 41   | 43   | 46   | 50   | 54   | 58  | ± 1,5 |
| 2    | 1/2 obvodu dolního kraje | 41   | 43   | 46   | 50   | 54   | 58  | ± 1,5 |
| 3    | Délka zad                | 61   | 64   | 67   | 70   | 71   | 72  | ± 1,5 |
| 4    | Délka rukávu             | 26   | 27   | 28   | 29   | 30   | 31  | ± 1,5 |
| 5    | Hloubka průkrčníku       | 14   | 14,5 | 14,5 | 14,5 | 15   | 15  | ± 1,5 |
| 6    | Šířka průkrčníku ZD      | 13,5 | 14,5 | 14,5 | 15   | 15,5 | 16  | ± 1,5 |

Všechny rozměry v tabulce jsou uvedeny v cm. Měřenkovou výrobu zadavatel nepožaduje.

## **H2) NÁKRES:**

Orientační, včetně míst měření.



### **A3) POPIS:**

#### **TRIČKO FUNKČNÍ 22 PČR černé (dále jen tričko)**

Tričko funkční 22 PČR černé je výstrojní součástka, určena jako první vrstva pod kombinézu a blůzu SPS PČR. Tričko se skládá z předního dílu, zadního prodlouženého dílu a dvou rukávů. Trička zajišťují uživatelský komfort regulací odvodu přebytečných par a udržení těla v suchu. Jedná se o prádlo s termoregulačními vlastnostmi, určené především do vysokého teplotního rozsahu, a s odvodem vlhkosti z povrchu těla.

Základní materiál jednolícni pletenina, materiálové složení 100% vlna (merino), zajišťuje rychleschnoucí efekt a velmi dobrou schopnost odvodu potu od těla uživatele do další vrstvy. Zároveň výborně reguluje tělesnou teplotu ve vztahu k okolní teplotě (v zimě hřeje, v létě chladí). Materiál má přirozenou ochranu proti UV záření a antibakteriální schopnost.

### **B3) PROVEDENÍ:**

#### **Technické požadavky - parametry trička**

**Přední díl** – je s půlkulatým výstřihem. Průkrčník je rozměrově upraven rovnoměrně u všech velikostí.

**Zadní díl** – má spodní délku oproti přednímu dílu prodlouženu a tvarovánu do oblouku. Prodloužení zadního dílu oproti přednímu dílu je  $20 \pm 15$  mm (měřeno uprostřed). Toto prodloužení je stejné pro všechny velikosti. Na rubové straně zadního dílu, pod lemem průkrčníku, je tričko opatřeno tiskem (značení výrobku).

Barva potisku stříbrná - velikost písma min. 3 mm.

**Lem** – je všitý do průkrčníku. Šířka lemu je  $13 \pm 2$  mm.

**Rukávy** – jednoduché, s nízkou hlavicí. Délka rukávů je rozměrově rovnoměrně zohledněna u všech velikostí.

**Délka** - předního dílu, zadního dílu a rukávů je prošita speciálním strojem pro pleteniny (viz referenční vzorek).

### **C3) STŘIH, ŠITÍ:**

Montážní švy jednotlivých dílů a součástí musí být zpracovány na speciálních strojích technologií s plochými švy, které zajistí dokonalé spojení a pevnost švů po celou požadovanou dobu životnosti. Hustota stehů pro sešití švů musí být volena tak, aby při použití vhodné šicí nitě byla zajištěna dostatečná pevnost montážních a namáhaných švů. Konfekční zpracování odpovídá normě ČSN 80 5004. Předepsaný počet stehů na 10 mm strojového šití je 4-5 stehů.

Všechny švy a prošití musí být pravidelné (bez vynechání stehů), rovnoměrně utažené a pružné natolik, aby při natažení úpletu nedošlo k jejich poškození. Začátek a konec strojového šití je zabezpečen proti páráni zpětným zapožitím. Konce nití musí být odštířeny.

Prošití průkrčníku, koncových záložek předního dílu, zadního dílu a rukávů je provedeno speciálním strojem pro pleteniny (viz referenční vzorek).

**D3) POŽADAVKY NA VÝROBEK DLE NOREM:****• TECHNICKÉ PARAMETRY TRIČKA FUNKČNÍHO 22 PČR ČERNÉ**

| <b>P.č.</b> | <b>Parametr, jednotka</b>   | <b>Požadavek</b>   | <b>Zkušební norma, metoda</b>  |
|-------------|---|--|--|
| 1.          | Materiálové složení (%)   | 100 vlna (merino),   | Nariadení Evropského parlamentu a Rady (EU) č. 1007/2011   |
| 2.          | Jemnost vláken vlna merino (mikrony)  | max. 18  | ČSN EN ISO 137   |
| 3.          | Plošná hmotnost (g.m <sup>-2</sup> )  | 150 ± 15   | ČSN EN 12127   |
| 4.          | Hustota (počet oček na 1 cm)<br>- sloupek<br>- řádek  | 16 ± 1<br>18 ± 1   | ČSN EN 14971   |
| 5.          | Rozměrové změny po 5-ti cyklech praní a sušení (4G/F) směr podél / směr napříč (%)  | max. - 3 / - 2   | ČSN EN ISO 5077  |
| 6.          | Pevnost v protržení (kPa)   | min. 100   | ČSN EN ISO 13938-1   |
| 7.          | Stálobarevnost v praní (40°C) (stupeň šedé stupnice)<br>- změna odstínu<br>- zapuštění do doprovodné tkaniny vlna / bavlna  | min. 5<br>min. 4-5 / 3   | ČSN EN ISO 105-C06<br>ČSN EN ISO 105-C06   |
| 8.          | pH vodného výluhu   | 6-7  | ČSN EN ISO 3071  |
| 9.          | Obsah volného formaldehydu (mg.kg <sup>-1</sup> )   | max. 75  | ČSN EN ISO 14184-1   |
| 10.         | Obsah extrahovatelných těžkých kovů ve výluhu v potu kyselém (mg/kg)<br>- kadmium<br>- olovo<br>- rtuť<br>- arzén<br>- kobalt<br>- nikl<br>- měď<br>- chrom (celkový) | max. 0,10<br>max. 0,20<br>max. 0,02<br>max. 0,10<br>max. 0,10<br>max. 0,50<br>max. 0,50<br>max. 0,40 | Extrakce v roztoku kyselého potu dle ČSN EN ISO 105-E04, stanovené vhodnou metodou (AAS/metodou ICP) |
| 11.         | Hodnocení barvy (D65/10°)<br>L*<br>a*<br>b*   | 12,46<br>0,47<br>-1,24   | ČSN EN ISO 105-J01   |

### Ostatní použitý materiál:

- šicí nitě 100% PES v barvě základního materiálu
- tisk na rubu zadního dílu (značení výrobku)

### E3) DALŠÍ POŽADAVKY NA VÝROBEK:

Zdravotní bezpečnost materiálů přicházejících do styku s pokožkou.

Krejčovské provedení musí být bez vzhledových a konstrukčních vad, se začištěnými švy, bez zbytečných konců nití, a to jak z líce, tak i z rubu výrobků.

Použité nitě musí zabezpečit kvalitní spojení všech šitých částí po celou požadovanou dobu životnosti.

Soutěžní vzorky musí souhlasit s předloženými referenčními vzorky až na tyto rozdíly: bez nášivky na levém rukávu a bez textilní etikety.

### F3) PRÍPUSTNÉ ODLIŠNOSTI VÝROBKU OD REFERENČNÍHO VZORKU:

Nepřipouští se.

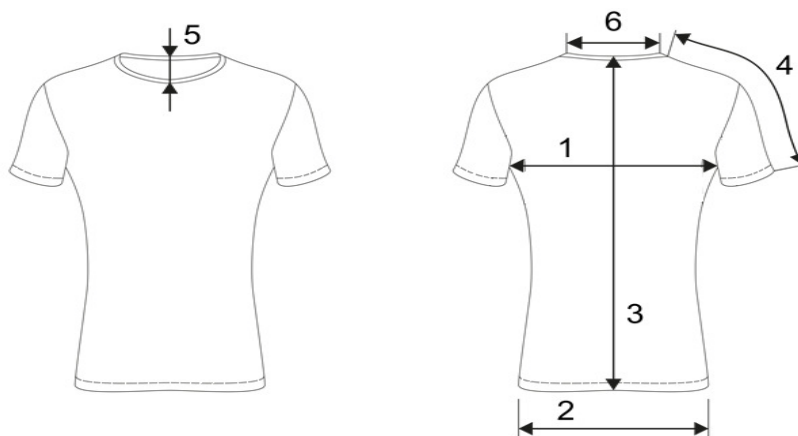
### G3) VELIKOSTNÍ SORTIMENT:

| Kóta | Velikost                 | XS   | S   | M    | L    | XL   | 2XL | 3XL  | Tol.  |
|------|--------------------------|------|-----|------|------|------|-----|------|-------|
| 1    | 1/2 obvodu hrudníku      | 42   | 45  | 48   | 51   | 55   | 59  | 63   | ± 1,5 |
| 2    | 1/2 obvodu dolního kraje | 40   | 43  | 46   | 49   | 53   | 57  | 61   | ± 1,5 |
| 3    | Délka zad                | 65   | 68  | 71   | 75   | 78   | 80  | 82   | ± 1,5 |
| 4    | Délka rukávu             | 28   | 29  | 31   | 32   | 33   | 34  | 35   | ± 1,5 |
| 5    | Hloubka průkrčnicku      | 7,6  | 7,9 | 8,2  | 8,5  | 8,8  | 9,1 | 9,4  | ± 1,5 |
| 6    | Šířka průkrčnicku ZD     | 15,5 | 16  | 16,5 | 17,5 | 18,5 | 19  | 19,5 | ± 1,5 |

Všechny rozměry v tabulce jsou uvedeny v cm. Měřenkovou výrobu zadavatel nepožaduje.

### H3) NÁKRES:

Orientační, včetně míst měření:



## **CH) POŽADAVKY NA KONTROLU JAKOSTI**

- Hotové výrobky se klasifikují a přejímají podle schválených technických podmínek a referenčního vzorku. Výrobky musí ve všech detailech souhlasit se schváleným referenčním vzorkem a schválenými technickými podmínkami.

## **D) POŽADAVKY SOUVISEJÍCÍ S DODÁNÍM ZBOŽÍ**

Předložení referenčního vzorku:

Hotové výrobky musí odpovídat oboustranně schváleným TP a schváleným referenčním vzorkům. Přejímají se podle schválených TP a referenčních vzorků, které jsou uloženy u skladového zařízení Svojsice.

### **Značení výrobku**

Trička funkční 22 PČR budou označeny tiskem ve stříbrné barvě. Velikost písma minimálně 3 mm (viz referenční vzorek). Tisk obsahuje tyto údaje:

- název výrobce
- název výrobku
- měsíc/rok výroby
- velikost
- materiálové složení v plném znění
- symboly pro údržbu a ošetřování dle ČSN EN ISO 3758



### **Balení**

Tričko funkční 22 PČR je vloženo do PE sáčku, přešlepeno etiketou s těmito údaji:

- název výrobce
- název výrobku
- měsíc/rok výroby
- velikost

Takto zabalená trička se vkládají po 50 ks do krabic (minimálně třívrstvý karton). Každá krabice je označena štítkem s těmito údaji:

- název výrobce
- název výrobku
- velikost
- počet kusů
- měsíc/rok výroby

Pokud krabice neobsahuje výrobky ve stejné velikosti, musí být počet kusů od každé velikosti výrazně označen. Rozměry krabice: 590 x 300 x 400 mm.

Součástí dodávky každého trička musí být návod na používání, údržbu a způsob skladování v českém jazyce, který musí mj. obsahovat nezbytná upozornění na rizika omezující funkční úroveň, požadovanou dobu životnosti a počet čistících cyklů, které lze provést bez toho, aby došlo ke zhoršení kvalitativních vlastností trička.