

Nové Město nad Metují - 549 01, Rovná 1705
IČO: 287 85 258 DIČ: CZ28785258

TEL: 422 222 222
FAX: 422 222 222

registrace u KS v Hradci Králové, oddíl C, vložka 27248

KUPNÍ SMLOUVA /KS/

Prodávající:

CONT s.r.o.
Nové Město nad Metují - 549 01, Rovná 1705
www.contpro.eu

Kupující:

Město Konice
Masarykovo nám. 27
798 52 Konice
technicke.sluzby@konice.cz
IČO: 00288365 DIČ: CZ00288365

Nedílnou součástí této KS je nabídka číslo 8110220938

Kupní smlouva

Uzavřena v souladu s ustanovení § 2079 a násl. zákona č. 89/2012 Sb., občanský zákoník.

Předmět smlouvy

Předmětem smlouvy je zboží uvedené v nabídce, jako předmět dodávky, která tvoří přílohu a nedílnou součást této smlouvy. Prodávající se zavazuje na základě této smlouvy odevzdat kupujícímu předmět smlouvy a umožnit mu k němu nabýt vlastnické právo a kupující se zavazuje předmět smlouvy převzít do svého vlastnictví a zaplatit prodávajícímu dohodnutou kupní cenu.

Kupní cena

Kupní cena je sjednána ve výši uvedené v nabídce, která tvoří přílohu a nedílnou součást této smlouvy.

Platební podmínky

Kupující se zavazuje uhradit zálohu na kupní cenu ve výši 100% z kupní ceny v termínu na zálohové faktuře.

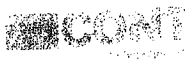
Obecná ustanovení

Tato smlouva nabývá platnosti a účinnosti dnem jejího podpisu smluvními stranami. Vztahy mezi stranami smlouvy se řídí platným právním řádem České republiky, zejména zákonem č. 89/2012 Sb., občanský zákoník a Všeobecnými obchodními podmínkami společnosti CONT s.r.o..

Jakékoliv změny nebo doplňky musí být prováděny na základě dohody stran a výlučně písemně. Smluvní strany se dohodly, že pokud smlouva nestanoví jinak, platí Všeobecné obchodní podmínky společnosti CONT s.r.o., které tvoří přílohu a nedílnou součást této smlouvy a kupující prohlašuje, že se s nimi před uzavřením smlouvy podrobně seznámil.

Smluvní strany prohlašují, že si smlouvu přečetly, souhlasí s jejím obsahem, který považují za určitý a srozumitelný a výslovně prohlašují, že ji uzavřely vážně a v souladu s dobrými mravy.

Nové Město nad



10.11.2022

Pro cí

Vyřizuje:

Kupující

Datum tisku: 10.11.2022

Nové Město nad Metují - 549 01, Rovná 1705
IČO: 287 85 258 DIČ: CZ28785258

TEL: 
FAX: 

registrace u KS v Hradci Králové, oddíl C, vložka 27248

Nabídka číslo: 8110220938

Pro: T: M:  F:

Město Konice
Masarykovo nám. 27
798 52 Konice

Datum: 10.11.2022

Blokováno do: 14.11.2022

Platnost nabídky: nezávazná do uzavření Kupní smlouvy

Vaše objednávka:

Předmět dodávky	Množ.	Mj	Cena bez DPH	DPH	Celkem bez DPH
POSKYTUJEME MNOŽSTEVNÍ SLEVY	1				
Celkem bez DPH Kč					145500,00

Servis zajišťuje:

CONT s.r.o.

Dodací podmínky:

Podpis Kupní smlouvy. Termín výroby 1-3 týdny od úhrady zálohy. V důsledku aktuálního vývoje (COVID-19) jsou dodací lhůty bez záruky. Všeobecné obchodní podmínky jsou nedílnou součástí smlouvy.

Platební podmínky:

Úhrada zálohy 100%.

Poznámka:

Nutno zajistit v místě vykládky:

- příjezd pro nákladní soupravu 18 m / solo 9,5 m
- jeřáb nebo VZV pro snadnou manipulaci
- připravenost plochy +/- 10 mm
- napojení na inženýrské sítě

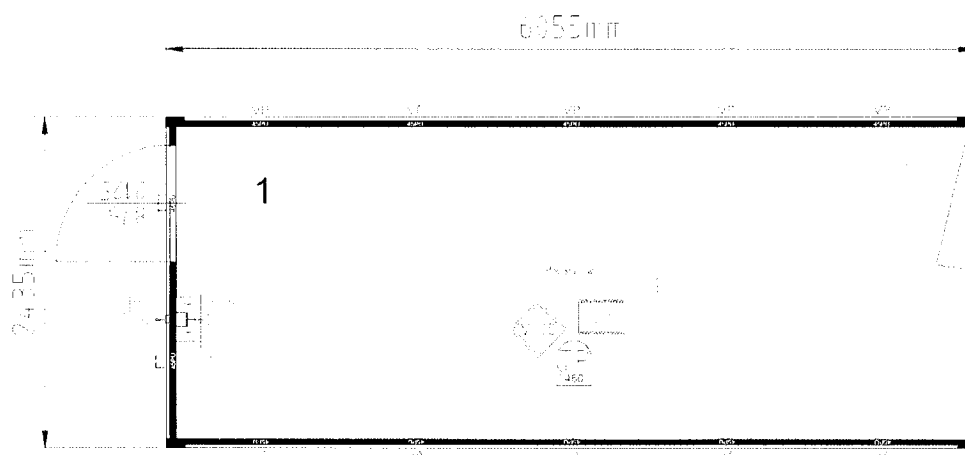
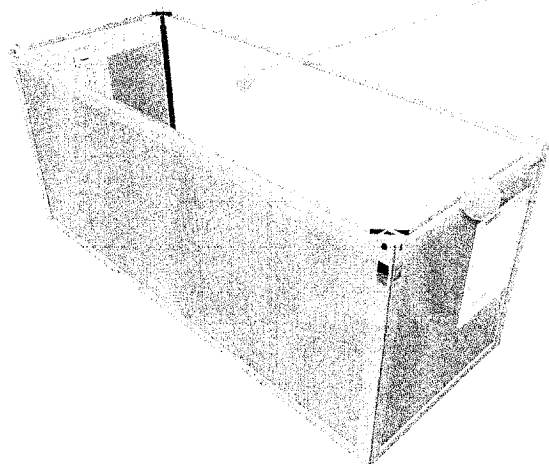
Záruční podmínky:

24 měsíců


Vaše spokojenost je naší prioritou. Těšíme se na spolupráci, obchodní team CONT Proficontainers.

Vyřizuje: 

VÝHODNÝ PANELOVÝ SYSTÉM






Obecně

-  Provedení transpack
max. výška balení: 460 mm

elektrika

- Elektrické zařízení: VDE/IT (230 V/32 A/3pólove)
- Dvojitě zářivkové svítidlo dodané volně ložené v kontejneru

Podlahová konstrukce

-  Rozteč kapes pro vysokozdvižný vozík: 2050
-  Podlahová izolace: PU pěna 60 mm
-  Podlahová dřevotřísková deska V100

Střešní skupina

- Střešní izolace: minerální vata 100 mm

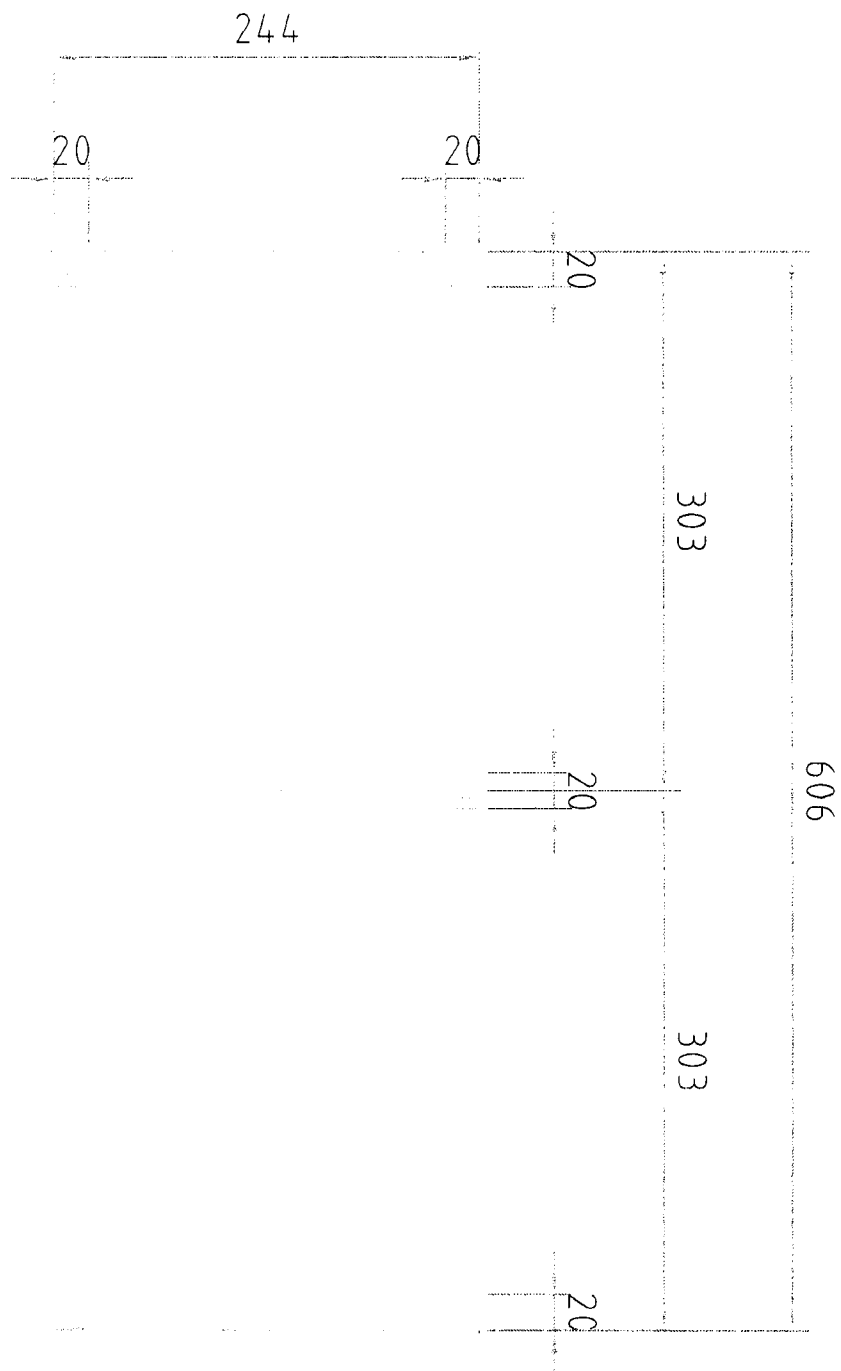
Panely

- Stěnová izolace: PU 45 mm

Dveře

- Lakování dveřního křídla a zárubní v odstínu RAL 9002

CONT
Proficontainers



plan zakladu:

-) vsechny rozmery v cm
-) hloubka zakladu zavisí od struktury zeme
-minimalne potrebne body k ulozeni kontejneru

CONT
Proficontainers

VŠEOBECNÉ OBCHODNÍ PODMÍNKY

PRODEJ KONTEJNERŮ

Společnost **CONT s.r.o.**, se sídlem v Novém Městě nad Metují, Rovná 1705, PSČ 549 01, IČO:28785258, DIČ:CZ28785258, zapsaná v obch. rejstříku vedeném Krajským soudem v Hradci Králové v oddíle C. vložce 27248, vydává tyto Všeobecné obchodní podmínky (dále jen „Obchodní podmínky“), které jsou nedílnou součástí všech ostatních smluvních ujednání. Prodej a dodávky zboží jsou prováděny pouze na základě těchto Obchodních podmínek společnosti CONT s.r.o.- prodávajícího, které jsou považovány za uznané uskutečněním objednávky, uzavřením Kupní smlouvy nebo zadáním zakázky zákazníkem - kupujícím.

1. Kupní cena

- Cena předmětu smlouvy je vždy sjednána v kupní smlouvě a to ve výši uvedené v nabídce, která tvoří přílohu a nedílnou součást smlouvy.
 - Cena zboží nezahrnuje dopravu od prodávajícího, tu lze však sjednat za individuálních podmínek.
-

2. Dodací lhůta, nebezpečí škody na zboží

- Prodávající se zavazuje dodat předmět smlouvy ve lhůtě určené kupní smlouvou. Doprava předmětu smlouvy je realizována zásadně na místa dopravně přístupná značenými pozemními komunikacemi. Prodávající je oprávněn provádět částečné dodávky.
 - Za škody vzniklé případným prodloužením odpovídá prodávající pouze v těch případech, které byly způsobeny jeho zaviněním, hrubou nedbalostí nebo úmyslně.
 - Nebezpečí škody na předmětu smlouvy přechází na kupujícího v době, kdy jej převzme od prodávajícího, nebo jestliže tak neučiní včas, v době, kdy mu prodávající umožní nakládat s ním.
 - Při vlastní dopravě předmětu smlouvy přechází nebezpečí škody na kupujícího, jeho předáním dopravci pro přepravu do místa určení.
-

3. Záruka, náhrada škod

- Záruku za jakost poskytuje prodávající jen u nového předmětu smlouvy. Záruka se nevztahuje na již použitou věc.
 - Převzetí závazku ze záruky vyplývá ze smlouvy, příp. cenové nabídky, která je přílohou smlouvy.
 - Záruční lhůta začíná běžet ode dne odevzdání předmětu smlouvy.
 - Kupující je povinen při uplatňování záručních nároků a nároku na náhradu škod neprodleně uplatnit vady písemnou formou.
 - Výskyt vad, na které se vztahuje poskytnutá záruka, neopravňuje kupujícího k neplacení kupní ceny nebo její části.
-

4. Kupující nemá právo ze záruky

- Jestliže vada byla způsobena po přechodu nebezpečí škody na zboží na kupujícího vnějšími událostmi a nezpůsobil-li je prodávající.
 - Pokud byly třetí osobou, než určenou prodávajícím, prováděny bez písemného souhlasu prodávajícího opravy, zásahy či změny na jim dodaném předmětu smlouvy.
-

5. Platební podmínky a doručování

- a) Kupní cena musí být uhrazena kupujícím dle kupní smlouvy, není-li lhůta splatnosti sjednána v kupní smlouvě, tak platí, že si účastníci sjednali lhůtu splatnosti 14 dnu ode dne vystavení faktury.
 - b) V případě prodlení se zaplacení kupní ceny sjednaly si smluvní strany smluvní úrok z prodlení ve výši 0,05% z dlužné částky za každý den prodlení.
 - c) V případě prodlení úhrady kupní ceny déle než 30 dní od lhůty splatnosti, dohodli si účastníci, že je kupující povinen zaplatit prodávajícímu smluvní pokutu ve výši 20.000,- Kč a prodávající je oprávněn rovněž od smlouvy odstoupit.
 - d) Korespondenci, včetně faktury lze doručovat elektronicky na emailovou adresu uvedenou v záhlaví smlouvy nebo poštou na adresu uvedenou rovněž v záhlaví smlouvy. Má se za to, že došla zásilka odeslaná s využitím provozovatele poštovních služeb došla třetí pracovní den po odeslání, byla-li však odeslána na adresu v jiném státu, pak patnáctý pracovní den po odeslání.
-

6. Výhrada vlastnictví

- a) Předmět smlouvy zůstává až do úplného zaplacení kupní ceny vlastnictvím prodávajícího. Kupující není oprávněn do úplného zaplacení kupní ceny převádět vlastnické právo k předmětu smlouvy na třetí stranu, zatížit ho zástavním či jiným věcným právem.
-

7. Mimořádná situace

- a) Vzhledem k situaci na trhu platí kupní cena pod podmínkou, že až do dodání zboží nenastanou události, které by zásadně ovlivnily cenovou kalkulaci, jako např. mimořádné situace na trhu, mimořádné zvýšení klíčových nákladů na přepravu a na výrobu (např. cena oceli), mimořádné zvýšení mezd v zemi, ve které probíhá výroba, nebo jiné okolnosti ovlivňující růst nákladů. V takovém případě jsme oprávněni ještě před dodáním upravit kupní cenu zboží.
-

8. Odstoupení od smlouvy a odstupné

- a) Od smlouvy lze odstoupit pouze v případech, které stanoví smlouva nebo občanský zákoník.
 - b) Obě smluvní strany jsou oprávněny až do dne odevzdání předmětu smlouvy zrušit závazek odevzdat předmět smlouvy nebo závazek jej převzít zaplacením odstupného ve sjednané výši 50% z celkové ceny předmětu smlouvy.
-

9. Řešení případných sporů

- a) Případné vzniklé spory se zavazují smluvní strany řešit přednostně dohodou. V případě, že se obě strany nedohodnou, sjednávají si pro řešení sporu soudní cestou místně příslušný soud, který je věcně příslušný a to Okresní soud v Náchodě, případně Krajský soud v Hradci Králové.
- b) Změny nebo doplňky těchto Obchodních podmínek lze pod sankcí neplatnosti provést pouze písemnou formou.
- c) Pokud se jednotlivá ustanovení těchto Obchodních podmínek stanou neplatnými, nemá toto vliv na platnost jejich ostatních ustanovení.