







SMLOUVA O DÍLO





uzavřená podle ust. § 2586 a násl. zákona č. 89/2012 Sb., občanský zákoník v platném znění (dále jen "OZ"),

I.

Smluvní strany

objednatel: Česká republika - Okresní soud v Novém Jičíně
Se sídlem: Tyršova 1010/3, 741 01 Nový Jičín
Zastoupená: 
Bankovní spojení: 
Číslo účtu: 
IČO: 000025232
Kontaktní osoba: 
Tel./Fax: 
Email: 
(dále jen „objednatel“) na straně jedné

a

zhotovitel: DIGITAL TELECOMMUNICATIONS, spol. s r.o.
Se sídlem: Obránců míru 208/12, 703 00 Ostrava-Vítkovice
IČO: 00575810
DIČ: CZ00575810
Zapsán: KS v Ostravě , oddíl C vložka 160
Bankovní spojení: 
Číslo účtu: 
Tel., mobil: 
Datová schránka: 
(dále jen „zhotovitel“) na straně druhé

dále též společně označeny jako „smluvní strany“ nebo každá z nich samostatně jako „smluvní strana“, uzavřely na základě podkladů uvedených v článku II. tuto smlouvu (dále jen „Smlouva“):

II.

Závazné podklady pro uzavření smlouvy

1. Závaznými podklady pro uzavření této Smlouvy (dále jen „závazné podklady“) se rozumí dokumenty veřejné zakázky zveřejněné prostřednictvím Národního elektronického nástroje „NEN“ <https://nen.nipez.cz> pod číslem zakázky – systémové č. NEN: N006/22/V00020361.

2. Zhotovitel podpisem této Smlouvy potvrzuje, že se seznámil s obsahem závazných podkladů a že vůči obsahu a podobě těchto podkladů nemá žádné výhrady.

III.

Účel Smlouvy

1. Účelem této Smlouvy je sjednání vzájemných práv a povinností objednatele a zhotovitele při dodávce a montáži nové IP telefonní ústředny, IP telefonů a při připojení telefonní ústředny k PC rozvodům a do JTS prostřednictvím ISDN 30, jakož i pro demontáž a ekologickou likvidaci původní analogové telefonní ústředny. K instalaci předmětu plnění dojde v budově okresního soudu.

IV.

Předmět smlouvy

1. Předmětem této Smlouvy je závazek zhotovitele provést dodávku a montáž nové IP telefonní ústředny, IP telefonů a připojení telefonní ústředny k PC rozvodům a do JTS prostřednictvím ISDN 30, dle požadavků a v souladu s platnými prováděcími předpisy, certifikáty, vyhláškami a normami. Dále seznámení s administrací TÚ pověřených pracovníků a seznámení uživatelů s obsluhou IP telefonů. Součástí dodávky je také demontáž a ekologická likvidace původní analogové telefonní ústředny a odzkoušení funkčnosti nového zařízení.
2. Zhotovitel se zavazuje provést dílo s odbornou péčí, na vlastní náklady a nebezpečí tak, aby svou kvalitou i rozsahem odpovídalo účelu Smlouvy, zejména z hlediska uživatelských a provozních potřeb objednatele.
3. Zhotovitel se zavazuje objednateli předat dílo způsobilé sloužit svému účelu plynoucímu z této Smlouvy, jinak účelu obvyklému, a převést na objednatele vlastnické právo k předmětu díla.
4. Objednatel se zavazuje dílo převzít a uhradit jeho cenu.
5. Práce nad rámec rozsahu díla, vymezeného v článku IV. této Smlouvy, které budou nezbytné k řádnému dokončení díla, funkčnosti provozu, se zhotovitel zavazuje provést pouze na základě výslovného souhlasu objednatele.

V.

Místo a doba plnění

1. Místem plnění předmětu Smlouvy - je budova Okresního soudu v Novém Jičíně, a to



2. Místem provádění předmětu plnění je adresa objednatele – Tyršova 1010/3, 741 01 Nový Jičín.

VI. Doba plnění

1. Dobou provádění díla se rozumí doba od zahájení prací zhotovitelem do úplného dokončení a protokolárního předání díla objednateli včetně odstranění případných vad a nedodělků.
2. Zhotovitel se zavazuje provést dílo vymezené v článku IV. odst. 1 Smlouvy **v termínu do 28. dubna 2023** od dne účinnosti Smlouvy a na základě předcházející dohody se zadavatelem. Smlouva nabývá účinnosti dnem uveřejnění v Registru smluv dle zák. č. 340/2015 Sb., o registru smluv.
3. Zhotovitel se zavazuje poskytnout objednateli veškerá oprávnění potřebná k efektivnímu využití předmětu plnění. Tato skutečnost je zohledněna v ceně dle článku VII. odst. 1 Smlouvy.
4. Bude-li objednatelem dán příkaz k dočasnému zastavení prací na díle (dále jen „sistace díla“) z důvodu neočekávaných situací, vyšší moci, je zhotovitel povinen tento příkaz uposlechnout, bez zbytečného odkladu přerušit provádění díla a při provádění zabezpečovacích prací postupovat s odbornou péčí a dle příkazů objednatele tak, aby nemohlo dojít k poškození či znehodnocení díla. Objednatel má právo vydat příkaz k zastavení nebo přerušení prací z výše uvedených důvodů na nezbytně nutnou dobu v kterékoliv fázi plnění. V době trvání sistace díla neběží lhůty ke splnění povinnosti zhotovitele vyplývající z této Smlouvy. O dobu, po kterou bude trvat sistace díla, se prodlužuje doba stanovená v článku VI. odst. 2 Smlouvy.
5. Přerušil-li zhotovitel provádění díla z důvodu takové neodvratitelné události, kterou při uzavírání Smlouvy nemohl předvídat, a jež mu brání, aby splnil své smluvní povinnosti (vyšší moc), jako např. válka, živelné katastrofy, generální stávky apod., prodlužuje se o dobu, po kterou taková událost brání zhotoviteli v dalším provádění díla, doba stanovená v článku VI. odst. 2 Smlouvy. Za okolnosti vyšší moci se naproti tomu nepovažují zpoždění dodávek subdodavatelů, výpadky médií apod. Zhotovitel je povinen neprodleně, nejpozději však do dvou kalendářních dnů, objednatele vyrozumět o vzniku okolností vyšší moci a takovou zprávu ihned písemně potvrdit. V případě, že stav vyšší moci bude trvat déle než tři měsíce, má kterákoli ze smluvních stran právo odstoupit od Smlouvy.

VII. Cena díla

1. Objednatel se zavazuje uhradit zhotoviteli za předmět plnění dle článku IV. odst. 1 této Smlouvy celkovou cenu ve výši: cena bez DPH – 764.962,-Kč
(sedmsetšedesátčtyřitisícdevětsetšedesátdvakorun českých)
DPH % – 160.642,02 Kč (stošedesáttisícšestsetčtyřicetdvakorunčeských a dva haléře)
Cena celkem včetně DPH – 925.604,02 Kč (devětsetdvacetpěttisícšestsetčtyři korun českých a dva haléře)
2. Cena díla je stanovena jako celková cena včetně DPH. Cena podle tohoto odstavce je stanovena jako cena konečná, nejvýše přípustná a nepřekročitelná, a zahrnuje v sobě veškeré náklady a rizika zhotovitele spojená s plněním předmětu dle této Smlouvy, včetně veškerého materiálu, práce, balení, dopravy, montáže, odzkoušení zařízení, revizí a demontáže a ekologické likvidace stávajícího zařízení. Tato cena je platná po celou dobu realizace díla, a to i po případném prodloužení termínu dokončení realizace díla z důvodů ležících na straně objednatele.
3. Zhotovitel prohlašuje, že nabídková cena v sobě zahrnuje veškeré náklady zhotovitele spojené s realizací jednotlivých částí díla a díla jako celku. Cena včetně DPH může být změněna pouze v případě změny zákonné sazby DPH na základě písemného dodatku podepsaného k tomu oprávněnými zástupci obou smluvních stran. Ke sjednané ceně bez DPH se připočte daň z přidané hodnoty ve výši stanovené právními předpisy platnými ke dni uskutečnění zdanitelného plnění.

VIII. Platební podmínky

1. Objednatel neposkytuje pro realizaci díla zálohy a ani jedna smluvní strana neposkytne druhé smluvní straně závdavek.
2. Smluvní strany výslovně prohlašují, že ustanovení § 2611 OZ se nepoužije.
3. Úhrada ceny díla bude provedena v české měně. Objednatel je povinen uhradit cenu za dodaný předmět plnění na základě daňového dokladu – faktury vystavené zhotovitelem. Přílohou faktury bude objednatelem odsouhlasený a oboustranně podepsaný předávací protokol, v němž objednatel nemá k dodanému předmětu plnění výhrady. Objednatel není povinen fakturu odsouhlasit, jestliže má dílo či jeho dílčí provedení vady či nedodělky.
4. Faktura vystavená zhotovitelem musí mít náležitosti obsažené v ustanovení § 29 zákona č. 235/2004 Sb., o dani z přidané hodnoty, ve znění pozdějších předpisů, a ustanovení § 435 OZ a potvrzený soupis skutečně provedených prací. Splatnost faktury je stanovena v délce 30 kalendářních dnů od doručení objednateli. Povinnost úhrady je splněna okamžikem předání pokynu k úhradě peněžnímu ústavu odepsání z účtu objednatele vedeného u peněžního ústavu. Pokud faktura nemá sjednané náležitosti, objednatel je

oprávněn ji do 30 kalendářních dnů vrátit zhotoviteli a nová lhůta splatnosti počíná běžet až okamžikem doručení nové, opravené faktury objednateli.

IX.

Převzetí předmětu plnění

1. Zhotovitel splní svou povinnost provést předmět plnění nebo jeho část jeho řádným ukončením a předáním objednateli, včetně odstranění vad, tedy dnem podepsání předávacího protokolu bez výhrad objednatele.
2. O převzetí předmětu plnění bude sepsán předávací protokol podepsaný k tomu oprávněnými zástupci obou smluvních stran.
3. Nedokončené dílo nebo jeho část není objednatel povinen převzít. Objednatel rovněž není povinen dílo převzít, pokud bude vykazovat vady nebo nedodělky bránící jeho užívání, nebo bude mít větší množství vad nebo nedodělků nebránících však užívání.
Ustanovení
§ 2628 OZ se nepoužije.
4. Jestliže objednatel odmítne předmět plnění nebo jeho část převzít, sepiší účastníci přejímacího řízení zápis, v němž objednatel uvede důvod nepřevzetí.
5. Objednatel není oprávněn odmítnout převzetí díla pro vadu, která má původ výlučně v podkladech, které sám předal. Zhotovitel je však povinen za úplatu tyto vady odstranit v dohodnutém termínu. Toto ustanovení neplatí, jestliže zhotovitel při předání věci věděl nebo vědět musel o vadách podkladů a na tyto neupozornil, nebo pokud zhotovitel sám poskytl nesprávné údaje, na jejichž základě byly zpracovány objednatel podklady.
6. Vlastnické právo k realizovanému předmětu plnění přechází ze zhotovitele na objednatele předáním předmětu plnění. Odpovědnost za újmu přechází na objednatele převzetím předmětu plnění na základě předávacího protokolu bez výhrad objednatele.

X.

Další povinnosti objednatele a zhotovitele


1. Objednatel proškolí zástupce zhotovitele z předpisů bezpečnosti a ochrany zdraví při práci (dále jen „BOZP“) a požární ochrany (dále jen „PO“), které se vztahují k místu realizace díla a umožní tak vstup do objektu. Dozor nad realizací díla bude zajištěn odpovědným zaměstnancem soudu.
2. Zhotovitel se zavazuje během plnění Smlouvy, po ukončení Smlouvy i po předání díla objednateli, zachovávat mlčenlivost o všech skutečnostech, o kterých se dozví od objednatele v souvislosti s plněním Smlouvy. Zhotovitel odpovídá za porušení

mlčenlivosti svými zaměstnanci, jakož i třetími osobami, které se na provádění díla podílejí.

3. Povinnost zachovávat mlčenlivost znamená zejména povinnost zdržet se jakéhokoliv jednání, který by důvěrné informace byly sděleny nebo zpřístupněny třetí osobě nebo by byly využity v rozporu s jejich účelem pro vlastní potřeby nebo pro potřeby třetí osoby. Zhotovitel je povinen přijmout opatření k ochraně důvěrných informací a zajistit utajení těchto skutečností a důvěrných informací i u svých zaměstnanců, zástupců, jakož i u jiných spolupracujících třetích stran.
4. Zhotovitel poskytne na výzvu objednatele veškerou součinnost potřebnou ke zdárnému dokončení díla.
5. Další povinnosti zhotovitele:
 - zhotovitel bude jednat tak, aby zajistil dodávky pro objednatele za optimálních kvalitativních podmínek,
 - zhotovitel nese v plném rozsahu zodpovědnost za vlastní řízení postupu prací, za sledování dodržování předpisů o bezpečnosti práce, ochraně zdraví při práci a zachování pořádku v budově soudu
 - zhotovitel je povinen označit pracovní oděvy svých zaměstnanců vlastním logem a zabezpečit označení pracovních oděvů zaměstnanců subdodavatelů logem příslušného subdodavatele
 - veškeré práce na díle budou prováděny za provozu objednatele; zhotovitel nesmí při plnění povinností dle této Smlouvy omezit provoz objednatele,
 - zhotovitel nesmí bez předchozího písemného souhlasu objednatele nakládat s jeho majetkem ani povolit takové nakládání s majetkem, který má objednatel ve svém držení, úschově či pod svou kontrolou,
 - zhotovitel se zavazuje, že bude respektovat pravidla bezpečnosti práce, požární ochrany a ostatní pravidla platná v budově soudu.
 - zhotovitel je povinen respektovat režimová opatření zadavatele ve vztahu k bezpečnosti a uzavírání objektu soudu (po-pá pracovní doba 6:00 – 17:00 hod). Odevzdané seznamy se jmény pracovníků společnosti při práci po 17.00 hod. nebo o víkendech a svátcích – vždy po povolení zástupcem objednatele.
6. Zhotovitel si je při plnění této Smlouvy vědom povinností vyplývajících z platných právních předpisů upravujících ochranu osobních údajů, zejména ze zákona č. 110/2019 Sb. o zpracování osobních údajů z Obecného nařízení Evropské Unie o ochraně osobních údajů (GDPR). Zhotovitel je oprávněn zpracovávat osobní údaje v rozsahu nezbytně nutném pro plnění předmětu této Smlouvy, za tímto účelem je oprávněn osobní údaje zejména ukládat na nosiče informací, upravovat, uchovávat po dobu nezbytnou k uplatnění práv zhotovitele vyplývajících z této Smlouvy, předávat zpracované osobní údaje objednateli, osobní údaje likvidovat, vše v souladu s platnými právními předpisy upravujícími ochranu osobních údajů.

XI.

Oprávněné osoby

1. Mimo osoby uvedené v článku I Smlouvy je oprávněn objednatel zastupovat ve věcech technických, včetně kontroly prováděných prací, převzetí díla a odsouhlasení faktury:

2. Změna pověřených pracovníků nebo rozsahu jejich oprávnění bude provedena písemným dodatkem k této Smlouvě.

XII.

Odpovědnost za vady a záruka za jakost

1. Zhotovitel se zavazuje k provedení díla v první jakosti a dodat předmět plnění v nejvyšší kvalitě, v požadovaném množství a v dohodnutých lhůtách.
2. Rozsah a kvalita plnění dle této Smlouvy musí odpovídat vymezení uvedenému v této Smlouvě. Předmět plnění musí být dodán v ujednaném množství, jakosti a provedení. Nemá-li předmět plnění vlastnosti stanovené touto Smlouvou nebo platnými právními předpisy, má vady. Jakékoliv odchylky od požadavků a pokynů objednatel budou chápány jako vadné plnění. Vadami se rozumí i nedodělky a vady v dokladech, nutných k užívání předmětu plnění.
3. Zhotovitel poskytuje dodavateli záruku za jakost díla, přejímá tedy závazek, že dílo bude odpovídat výsledku určenému v této Smlouvě. Záruční doba díla v délce 36 měsíců začíná běžet dnem protokolárního předání a převzetí díla objednatel.
4. V případě, že se v záruční lhůtě vyskytne vada díla, má objednatel právo na její bezplatné odstranění. V protokolu o nahlášení vady smluvní strany potvrdí lhůtu pro odstranění vady a rovněž den, kdy je vada skutečně odstraněna.
5. Zhotovitel se zavazuje v záruční době díla poskytnout po nahlášení závady díla servisní zásah, a to dle odst. 11 tohoto článku smlouvy. Cena za poskytnutí servisu (včetně dopravy) je zahrnuta v ceně předmětu plnění dle článku VII. odst. 1 smlouvy.
6. Zhotovitel se zavazuje k provedení pravidelné revize předmětu plnění v rozmezí 1x ročně. Cena za úhradu pravidelných revizí nespadá do ceny předmětu plnění dle článku VII. odst. 1 smlouvy, ale bude následně vyfakturována po předešlé dohodě s objednatel.
7. Bez ohledu na to, zda je vzniklou vadou Smlouva porušena podstatným nebo nepodstatným způsobem, má objednatel v protokolu o nahlášení vady dle svého uvážení právo požadovat přiměřenou slevu z ceny díla. Zhotovitel má povinnost tyto vady požadovaným způsobem a ve stanovené lhůtě odstranit; objednatel lhůtu stanoví přiměřeně k rozsahu, povaze a zvolenému způsobu odstranění vady.

8. V případě, že objednatel v záruční době včas uplatní zjištěné vady předmětu plnění, je zhotovitel povinen, dle volby objednatele, vady předmětu plnění odstranit dodáním nového plnění bez vady nebo dodáním chybějícího plnění anebo odstranit vady opravou vadného plnění, a to ihned po nahlášení závady objednatelem.
9. Zhotovitel nese veškeré náklady spojené s odstraňováním vad, a to včetně nákladů spojených s dopravou. Objednatel má právo na bezplatné odstranění vad. O dobu reklamace od jejího uplatnění do dne odstranění vady se sjednaná záruční doba prodlužuje.
10. Ustanovení článku XII. této Smlouvy není dotčeno právo objednatele odstoupit od Smlouvy z důvodu vad díla v těch případech, kdy vada představuje podstatné porušení Smlouvy.
11. Podobu této záruky bude poskytován tento servis dle priority:

Kategorie „A“ – závady znemožňující funkčnost systému.

- Doba reakce je 240 minut od nahlášení závady, pokud požadavek přišel v pracovní den

v době od 7.00 – 14.00 hod, jinak nejbližší pracovní den do 12:00 hod.

- Doba opravy je maximálně 48 hodin.

- Pokud není možno ze závažných důvodů garantovat úplné odstranění závady do 48 hodin, je Zhotovitel povinen v této lhůtě aplikovat takové náhradní řešení, aby závada

přešla do kategorie „B“ s minimálními dopady na provoz a obsluhu systému.

V takovém

případě činí doba opravy 7 kalendářních dnů od okamžiku, kdy závada přešla z kategorie

„A“ do kategorie „B“.

Kategorie „B“ - závady bezprostředně nebránící užívání Systému, pouze omezující provoz

Systému, případně zatěžující jeho obsluhu.

- Reakce je do jednoho pracovního dne od nahlášení závady.

- Doba opravy je maximálně 7 kalendářních dnů od nahlášení závady.

XIII.

Úrok z prodlení a smluvní pokuty

1. Je-li objednatel v prodlení s úhradou plateb podle článku VIII. odst. 4 Smlouvy, je povinen uhradit zhotoviteli úrok z prodlení z neuhrazené dlužné částky podle vystavené faktury za každý den prodlení ve výši stanovené zvláštním právním předpisem.

2. Za prodlení zhotovitele s předáním předmětu plnění nebo jeho části dle této Smlouvy, zaplatí zhotovitel objednateli smluvní pokutu ve výši **2 000 Kč** za každý započatý den prodlení.
3. Za prodlení s provedením díla ve lhůtě uvedené v článku VI. odst. 2 Smlouvy, uhradí zhotovitel objednateli smluvní pokutu ve výši **2 000 Kč** za každý i započatý den prodlení.
4. Za prodlení s odstraněním vad nebo nedodělků díla ve lhůtě uvedené v článku XII. odst. 4 Smlouvy uhradí zhotovitel objednateli smluvní pokutu ve výši **0,2 % z celkové ceny díla** za každý i započatý den prodlení, a to za každou vadu nebo nedodělek zvlášť.
5. Za porušení povinnosti mlčenlivosti specifikované v článku X. odst. 3 Smlouvy je zhotovitel povinen uhradit objednateli smluvní pokutu ve výši **10 000 Kč**, a to za každý jednotlivý případ porušení povinnosti.
6. Úhradou smluvní pokuty není dotčeno právo na náhradu újmy způsobené porušením povinnosti, pro kterou jsou smluvní pokuty sjednány. Zaplacení smluvní pokuty nezbavuje zhotovitele povinnosti řádně dodat předmět plnění dle této Smlouvy.
7. Pro vyúčtování, náležitosti faktury a splatnost úroků z prodlení a smluvních pokut platí obdobně ustanovení článku VIII. této Smlouvy.
8. Odstoupením od Smlouvy dosud vzniklý nárok na úhradu smluvní pokuty nezaniká.

XIV. Ukončení Smlouvy

1. Objednatel je oprávněn od Smlouvy odstoupit bez udání důvodu. Tímto smluvní strany vylučují aplikaci ustanovení § 2004 odst. 3 OZ a odstoupením od Smlouvy se závazek ruší vždy od počátku. Je-li však zhotovitel zavázán k nepřetržité či opakované činnosti nebo k postupnému dílčímu plnění, může objednatel od Smlouvy odstoupit jen s účinky do budoucna.
2. Smlouvu lze ukončit písemnou dohodou smluvních stran, odstoupením od Smlouvy nebo písemnou výpovědí. Odstoupení od Smlouvy ze strany objednatele nesmí být spojeno s uložením jakékoliv sankce k jeho tíži.
3. Odstoupení od Smlouvy je účinné okamžikem doručení písemného oznámení o odstoupení uvádějícího důvod odstoupení druhé smluvní straně.
4. Odstoupení od Smlouvy se nedotýká nároku na zaplacení smluvní pokuty, nároku na náhradu újmy vzniklé porušením Smlouvy, práv objednatele ze záruk zhotovitele za jakost včetně podmínek stanovených pro odstranění záručních vad ani závazku

mlčenlivosti zhotovitele, ani dalších práv a povinností, z jejichž povahy plyne, že mají trvat i po ukončení Smlouvy.

5. Smluvní strany jsou oprávněny odstoupit od části plnění, pokud se důvod odstoupení týká jen části díla.
6. Zhotovitel výslovně prohlašuje, že na sebe přebírá nebezpečí změny okolností ve smyslu ustanovení § 1765 odst. 2 OZ.

XV.

Zvláštní ustanovení

1. Vyskytnou-li se události, které jedné nebo oběma smluvním stranám částečně nebo úplně znemožní plnění jejich povinností podle této Smlouvy, jsou povinny se o tomto bez zbytečného odkladu informovat a společně podniknout kroky k jejich překonání. Nesplnění této povinnosti zakládá právo na náhradu újmy pro stranu, která se porušení Smlouvy v tomto bodě nedopustila.
2. Stane-li se některé ustanovení této Smlouvy neplatné či neúčinné, nedotýká se to ostatních ustanovení této Smlouvy, která zůstávají platná a účinná. Smluvní strany se v tomto případě zavazují dohodou nahradit ustanovení neplatné či neúčinné novým ustanovením platným/účinným, které nejlépe odpovídá původně zamýšlenému ekonomickému účelu ustanovení neplatného/neúčinného. Do té doby platí odpovídající úprava obecně závazných právních předpisů České republiky.
3. Objednatel je od této smlouvy oprávněn odstoupit bez jakýchkoliv sankcí, pokud nebude schválena částka ze státního rozpočtu následujícího roku, která je potřebná k úhradě za plnění poskytované podle této smlouvy v následujícím roce. Objednatel prohlašuje, že do 30 dnů po vyhlášení zákona o státním rozpočtu ve Sbírce zákonů písemně oznámí zhotoviteli, že nebyla schválena částka ze státního rozpočtu následujícího roku, která je potřebná k úhradě za plnění poskytované podle této smlouvy v následujícím roce.
4. Zhotovitel je podle ustanovení § 2 písm. e) zákona č. 320/2001 Sb., o finanční kontrole ve veřejné správě a o změně některých zákonů, v platném znění, osobou povinnou spolupůsobit při výkonu finanční kontroly prováděné v souvislosti s úhradou zboží nebo služeb z veřejných výdajů.

XVI.

Závěrečná ustanovení

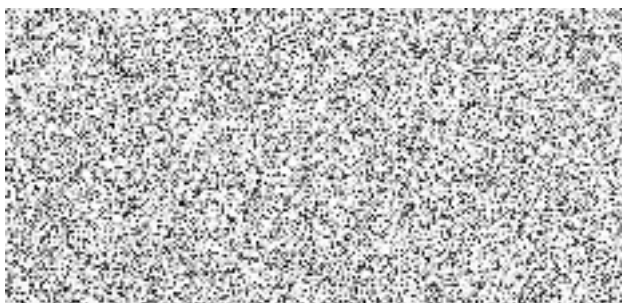
1. Na právní vztahy touto Smlouvou založené a v ní výslovně neupravené se použijí příslušná ustanovení občanského zákoníku.

2. Smluvní strany v souladu s ustanovením § 558 odst. 2 OZ vylučují použití obchodních zvyklostí na právní vztahy vzniklé z této Smlouvy.
3. Smluvní strany souhlasně prohlašují, že tato Smlouva není smlouvou uzavřenou adhezním způsobem ve smyslu ustanovení § 1798 a násl. OZ. Ustanovení § 1799 a § 1800 OZ se nepoužijí.
4. Jsou-li v této Smlouvě uvedeny přílohy, tvoří její nedílnou součást.
5. Veškeré změny a doplňky této Smlouvy musí být učiněny písemně ve formě číslovaného dodatku k této Smlouvě podepsaného oprávněnými zástupci obou smluvních stran.
6. Smlouva je vyhotovena ve dvou stejnopisech s platností originálu, z nichž každá ze smluvních stran obdrží po jednom vyhotovení.
7. Účastníci této Smlouvy prohlašují, že Smlouva byla sjednána na základě jejich pravé a svobodné vůle, že si její obsah přečetli a bezvýhradně s ním souhlasí, což stvrzují svými podpisy.
8. Obě smluvní strany souhlasí se zveřejněním Smlouvy v plném rozsahu na dobu neurčitou v Registru smluv dle zák. č. 340/2015 Sb., o registru smluv.
9. Tato Smlouva nabývá platnosti dnem jejího podpisu oběma smluvními stranami a účinnosti dnem uveřejnění v Registru smluv dle zák. č. 340/2015 Sb., o registru smluv. Zveřejnění v registru smluv zajistí objednatel.

XVII. Seznam příloh

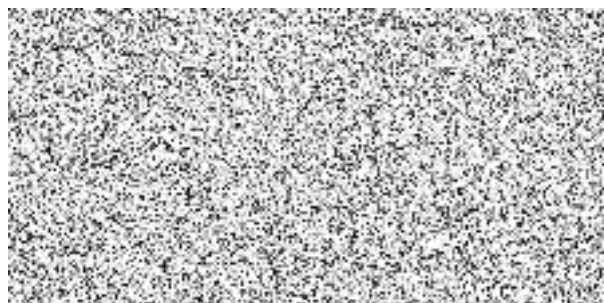
Cenová nabídka dodavatele - příloha č. 1.

Objednatel:



předseda okresního soudu

Zhotovitel:








jednatel společnosti

Příloha č. 1

- 1 základní box UNIFY X8 OpenScape Business OSBiz X8 p.n. L30251-U600-G661
p.n. L30251-U600-G662, p.n. L30251-U600-G668
- 1 karta ISDN 30 pro 60 ISDN kanálů nebo 60 IP kanálů SIP p.n.L30251-U600-A824
- 8 státních linek s fcí 16 kHz p.n. L30251-U600-A677
- 30 kanálů pro ISDN 30 p.n. L30250-U622-B646
- 1 karta posilující IP kanály v počtu 120 kanálů na systém p.n. L30251-U600-A904
- 24 analogových poboček včetně fce clip L30251-U600-A817
- 164 licence pro analogové, digitální přístroje a IP telefonní přístroje p.n. L30250-U622-B642,643
- 133 IP TP CP 205 (případně jeho následovník)
- 2 IP TP CP400 (případně jeho následovník)
- 2 rozšiřující konzole OpenScape Desk Phone CP400 Key module (případně jeho následovník)
- 2 náhlavní soupravy Plantronics HV520V
- 5 IP TP CP600 (případně jeho následovník)
- 57 adaptérů 230V
- 2 kabelové jednotky k jednotlivým kartám p.n. L30251-U600-A498
- 1 centrální IVR, hlasový strom – čekejte, jste v pořadí p.n. L30250-U622-B647
- 1 záložní zdroj 19“ pro 1 hodinu APC UPS 1500, do Rack
- 164 hlasových schránek p.n. L30250-U622-B652
- 1 úprava kabeláže
- 1 SW pro správu systému je zahrnutý v ceně dodávky
- 2 IP 2N GSM brána s fcí call back pro 2 SIM karty

Pokud nejsou některé požadované položky konkrétně oceněny, jsou zahrnuty v celkové ceně za dodávanou technologii.

Pos.-c.	Množ.	Oznacení Popis	Jednotková cena	Cena celkem
	1,0	<p>UNIFY OSBiz X8 základní systém, do 19" stojanu, volně stojící, pro 9 karet, LAN/WAN, 0xS0/0xUP0E/0x(a/b)</p> <p>Systémový box - OpenScape Business V1 X8 pro montáž do 19" stojanu</p> <p>Obsahuje:</p> <ul style="list-style-type: none"> - 0x S0 (BRI) - 0x UP0/E digitální porty pro telefony - 0x analogové rozhraní pro telefony (a/b) - karta SDHC se softwarem - integrovaný MDF - Základní desku se zdrojem napájení - 2x jednotku napájení LUNA2 - 9x volný slot pro rozšiřující systémové karty - 2x GE LAN port (LAN, servisní) - 1x GE WAN port (pro připojení do internetu) - 1x USB port (Servisní) - 8x DSP kanál pro přenos hlasu mezi TDM a IP <p>Napájecí kabel pro připojení do sítě 230V neobsahuje - nutné objednat zvlášť</p>		
			Prodejní cena	
	1,0	<p>Design kit pro základní a rozšiřující box</p>	Prodejní cena	
	1,0	<p>Karta posilující IP kanály v počtu 120 kanálů na systém</p>	Prodejní cena	
	30,0	<p>Licence ISDN 30 trunk</p>	Prodejní cena	
	1,0	<p>Karta DIUT2 – karta ISDN</p>	Prodejní cena	

Pos.-c.	Množ.	Oznacení Popis	Jednotková cena	Cena celkem
	1,0	SLMAV24 - Deska pro analogové účastníky (24 a/b) CLIP: Zobrazení čísla volajícího na analogových přístrojích, podporujících funkci CLIP; pro připojení analogových telefonů, faxů, záznamníků, reproduktorů, dveřních hovorových souprav, ohlašovacích zařízení, hlasové pošty;	Prodejní cena	
	2,0	MDF kabel 24 DA (SIVAPAC na open-end) 15 m Pro rozvaděče jiných výrobců nebo pro velkou vzdálenost k rozvaděči Siemens MDF.	Prodejní cena	
	164,0	analogové + IP licence	Prodejní cena	
	133,0	IP telefonní přístroj CP205 (případně jeho nástupce)	Prodejní cena	
	2,0	IP telefonní přístroj CP400	Prodejní cena	
	2,0	Rozšiřující konzole	Prodejní cena	
	1,0	Záložní zdroj na 1 hodinu provozu APC SMART UPS 1500 verze RACK , 2U	Prodejní cena	
	1,0	Karta 8 státních linek s tar.pulzy 16 kHz	Prodejní cena	
	1,0	IVR centrální spojovatelka, hláska	Prodejní cena	

57,0	Adaptérů 230V pro IP TP	Prodejní cena	
1,0	Úprava stávajícího telefonního rozvodu tak, aby bylo možné na tento rozvod připojit všechny dodávané komponenty, karty dodávané telefonní ústředny. Kabeláž mezi stávajícím HR a novou telefonní ústřednou včetně materiálu jak na straně telefonní ústředny, tak na straně HR v délce 100m. podrobný rozpis viz.níže	Prodejní cena	
164,0	Hlasových schránek	Prodejní cena	
4,0	IP licence pro IP GSM brány	Prodejní cena	
2,0	IP GSM brána pro 2 SIM s fcí call back – identifikace	Prodejní cena	
2,0	Náhlavní souprava Plantronics HV520V včetně mikrofonu, na obě uši	Prodejní cena	
Celkem bez DPH Prodejní cena bez DPH			717 962,00 CZK
Celkem bez DPH Instalace, naprogramování, zaškolení obsluhy, Připojení na stávající hlavní rozvod ,ekologická likvidace a odvoz stávající technologie včetně příslušenství			20 000,00 CZK

Prodloužená záruční doba na 36 měsíců

27.000,-Kč bez DPH

Cena celkem bez DPH764.962,-Kč

DPH 21%160.642,02 Kč

Cena celkem včetně DPH.....925.604,02 Kč

Podrobný rozpis přeložení linek mezi HR a serverovnou:

Okresní soud NJ – tel. propoj mezi HR a serverovnou :

MATERIÁL:

	MJ	počet	jed. cena	celkem
Kabel SYKFY 30x2x0,5	m	92		
PVC lišta 40x20	m	14		
ISDN patch panel 50p 1U	ks	1		
ISDN patch panel 25p 1U	ks	1		
Spojovací pásek KRONE 10p	ks	3		
Držák pásků KRONE 3x10p	ks	1		
drobný materiál				
celkem materiál				

PRÁCE:

Zmapování tel. rozvodu	
Vrtání průrazů	
Instalace PVC lišt	
Natažení kabelu SYKFY 30x2x0,5	
Zakončení kabelu SYKFY 30x2x0,5 na patch panel a KRONE pásky	
Změření kabelu SYKFY 30x2x0,5	
Zakončení kabelu analog. poboček na patch panel	
Instalace TÚ do skříně rack	
celkem práce	


režijní náklady	
------------------------	--

cena celkem	
--------------------	--

Záruční doba : 36 měsíců.

Servis navíc: montážní práce 470, Kč bez DPH , programování 690,-Kč bez DPH DPH.



DIGITAL TELECOMMUNICATIONS, spol. s r.o. Ostrava, 

Základní technická specifikace TÚ, telefonů:

Nová IP telefonní ústředna nahradí současnou morálně i technicky zastaralou analogovou telefonní ústřednu. Součástí dodávky jsou nová telefonní ústředna, IP telefony, dále montáž a instalace telefonní ústředny a IP telefonů, připojení telefonní ústředny k PC rozvodům a do JTS prostřednictvím ISDN 30 dle požadavků a v souladu s platnými prováděcími předpisy, certifikáty, vyhláškami a normami. Součástí dodávky je také demontáž a ekologická likvidace původní analogové telefonní ústředny a odzkoušení funkčnosti nového zařízení. Dále seznámení s administrací TÚ pověřených pracovníků a seznámení uživatelů s obsluhou IP telefonů.

Místem plnění dodávky je budova Okresního soudu v Novém Jičíně, a to 1. nadzemním podlažím budovy soudu - spisovna a 2. nadzemním podlažím budovy soudu – serverovna, případný propoj těchto míst.

Parametry:

1) Je nabízena HW ústředna UNIFY Openscape Business X8, která je technicky schopna, po doplnění vhodných modulů pracovat s více než jedním poskytovatelem telekomunikačních služeb s možností automatické volby finančně optimálního spojení. Tato možnost není omezena ani smluvně.

2) 1ks napojení do JTS prostřednictvím linky ISDN 30 – s provolbou. Při mimořádných událostech je možnost provolbu zablokovat. ISDN 30. Součástí nabídky je komplexní symetrická ochrana proti impulsnímu přepětí a elektromagnetickému rušení pro ISDN přenašeče. Funkce MCID – identifikaci zlomyslných volání v případě poruchy ISDN 30 možnost přepojení na IP GSM bránu. V případě výpadku ISDN 30 napojení do JTS prostřednictvím 8 ks analogových přípojek nebo IP GSM bránu. Je navrhováno napojení linky ISDN 30 přímo do technologie telefonní ústředny, nikoliv pomocí převodníku.

3) 8 ks - obousměrný analogový přenašeč na JTS s přijímačem tarif. impulsů (16 kHz) včetně ochrany příslušné řady. Je navrhováno napojení státních linek přímo do technologie telefonní ústředny, nikoliv pomocí převodníku. PBX bude propojena pomocí analogových poboček s ústřednou třetích stran, čímž bude zajištěno přímé spojení telefonních linek (zachování současné funkčnosti).

4) Karta posilující IP kanály v počtu 120 kanálů na systém.

5) 2 ks - obousměrná duální IP GSM brána s možností blokování příchozích hovorů přes tyto brány do PBX se současným umožněním provozu všech operátorů s funkcí call back.

6) Automatické směrování (routing) hovorů podle výhodnosti na základě staticky nastavených tabulek s možností rozšíření o dynamické směrování.

7) Dálkový dohled PBX. Pomocí modemu bude simulovat činnost obsluhovacího pracoviště na libovolnou vzdálenost od PBX. Tato činnost bude duplexní mezi PBX a dohledovým PC pracovištěm a umožní i operativní zavádění změn v PBX (změny volacích čísel, změny kategorie účastníků apod.). Případný dálkový dohled k dodavateli a servisu PBX bude zapojován na požádání, nebude trvalý. SW pro správu systému je součástí nabídky.

8) PBX obsahuje hlasový informační systém, hlasovou poštu pro všechny pobočkové linky, funkci automatické spojovatelky. Dodávka bude včetně příslušného HW a SW v českém jazyce.

9) 24 ks analogových poboček s funkcí clip s možností připojení libovolných analogových telefonů na analogové linky s možností tónové i pulzní volby s možností pulzní volbu zakázat.

10) 140 ks IP pobočkových linek s proprietárním protokolem nikoliv s protokolem SIP.

11) Společný telefonní seznam.

12) Služby PBX: převzetí hovorů u jiného účastníka, sdružování do skupin, přesměrování hovorů, možnost omezení přístupu a blokování meziměstských a mezistátních hovorů a hovorů na jednotlivé mobilní operátory bude provádět pověřený pracovník (déle jen technik). Možnost omezení volání z některých poboček tj. rozdělení účastníků do skupin, bude provádět technik. Třídy oprávnění, tzn. jednotlivým pobočkám lze přiřadit různá omezení přístupu k funkcím nebo oprávnění k provozu,

nastavení bude provádět technik. Flexibilní číslování telefonních poboček, bude provádět technik samostatně. Identifikace volajícího a volaného, možný přenos těchto informací v rámci celé digitální sítě. Rozdílné vyzváněcí a tónové signály, které označují např. externí, interní hovor, automatické zpětné volání atp. Funkce konference pro min. 5 účastníků v jedné konferenci (interní i externí).

13) Univerzální licence pro všechny pobočky v ústředně pro analogové, digitální, DECT a IP telefony. Licence musí umožnit připojení jakéhokoli z uvedených typů telefonů a musí být mezi těmito porty přenosná.

14) 2 ks IP TP vyšší třídy (spojovatelský pult) - výklopný grafický displej 3,5 palce, monochromatický - čtyři kontextová programová tlačítka - 16 paměťových tlačítek pro přímou volbu s možností připojení dalších 2 ks přídatných panelů a 16 tlačítek (2ks přídatných panelů jsou součástí dodávky pro každý spojovatelský pult) - 4směrný navigátor a tlačítko OK - ovládání hlasitosti +/- - bílá barva LED podsvícení - reproduktor / Handsfree (plně duplexní) - připojení sluchátek (DHSG / EHS) - IEEE 802.3az Energeticky efektivní Ethernet - IEEE 802.3af PoE, třída 1 nebo 2 - 10/100/1000 Base-T Ethernet Switch - dvě možnosti napájení u každého IP telefonu: pomocí externího zdroje i pouze z PoE, pokud nebudou použity přídatné panely (externí napájecí zdroj je součástí dodávky u obou kusů IP telefonů) - používaný jazyk v menu – čeština - náhlavní souprava pro každý spojovatelský pult

15) 5 ks IP TP střední třídy (minimální technické parametry) - výklopný grafický displej TFT 4 palce - bílá barva LED podsvícení - pět kontextových programových tlačítek - 4směrný navigátor a tlačítko OK - reproduktor / Handsfree (plně duplexní) - připojení sluchátek (DHSG / EHS) - IEEE 802.3az Energeticky efektivní Ethernet - IEEE 802.3af PoE, třída 1 nebo 2 - 10/100/1000 Base-T Ethernet Switch - dvě možnosti napájení u každého IP telefonu: pomocí externího zdroje i pouze z PoE (externí napájecí zdroj je součástí dodávky u všech kusů IP telefonů) - používaný jazyk v menu - čeština

16) 133 ks IP TP nižší třídy (minimální technické parametry) - výhradně 2 řádkový displej, monochromatický - čtyři kontextová programová tlačítka - 4směrný navigátor a tlačítko OK - ovládání hlasitosti +/- - IEEE 802.3az Energeticky efektivní Ethernet - IEEE 802.3af PoE, třída 1 nebo 2 - 10/100/1000 Base-T Ethernet Switch - dvě možnosti napájení u každého IP telefonu: pomocí externího zdroje i pouze z PoE (externí napájecí zdroj je součástí dodávky u 50 kusů IP telefonů) - používaný jazyk v menu - čeština

17) 1 ks UPS v 19" provedení pro montáž do datového rozvaděče, která musí zálohovat napájení PBX v případě výpadku elektrické sítě po dobu minimálně jedné hodiny.

18) Obsluhovací pracoviště - PBX bude vybavena automatickou spojovatelkou komunikující v češtině. Pracoviště bude mít následující možnosti: signalizace čekajícího hovoru, signalizace poruchy telefonního systému, parkování hovorů, možnost vstupu ze spojovacích pracovišť do hovorů účastníků s upozorněním účastníka na tento vstup (např. pro výzvu k urychlenému ukončení hovoru), přímé volby na min. 32 cílových voleb/čísel.

19) Proškolení technických pracovníků pro administraci, údržbu a servis systému včetně základní konfigurace poboček, konfiguraci požadovaných funkcí systému, zaškolení pro údržbu jednotlivých částí systému, zaškolení na dohled systému, proškolení pro užívání analogových a IP koncových přístrojů a obsluhy spojovacího pracoviště. Zaškolení vedoucích pracovníků a asistentky pro obsluhu asistentkého zařízení. Dodaná dokumentace bude v písemné i v elektronické podobě (např. na CD). Návodů na obsluhu pracoviště spojovatelky, koncových terminálů, údržbu jednotlivých částí, předpisy pro zkoušení zařízení a technická dokumentace dodaného zařízení musí být v českém jazyce.

20) Součástí cenové nabídky je úprava stávajícího telefonního rozvodu tak, aby bylo možné na tento rozvod připojit všechny dodávané komponenty, karty dodávané telefonní ústředny. Tzn. součástí nabídky je kabeláž mezi stávajícím HR a novou telefonní ústřednou včetně materiálu jak na straně TÚ, tak na straně HR. Vzdálenost spisovna – serverovna je cca 100 m.

21) Rozšiřitelnost systémů a možnosti modernizace - možnost rozšíření o 20 % všech systémů poboček bez nutnosti rozšíření skříní, pouhým přidáním desek do PBX a bez nutnosti změny SW, včetně

připravenosti telefonního rozvodu PBX. PBX musí být schopna modernizace (upgrade) např. výměnou základní desky telefonní ústředny modernějšího typu a nahráním nového SW. Perspektivnost řešení musí být nejméně na 10 let.

Okresní soud v Novém Jičíně

22) Záruka na dodané dílo je 36 měsíců. Podobu této záruky bude poskytován tento servis dle priority:

Kategorie „A“ – závady znemožňující funkčnost systému.

- Doba reakce je 240 minut od nahlášení závady, pokud požadavek přišel v pracovní den v době od 8.00 – 16.00 hod, jinak nejbližší pracovní den do 12:00 hod.
- Doba opravy je maximálně 48 hodin.
- Pokud není možno ze závažných důvodů garantovat úplné odstranění závady do 48 hodin, je Zhotovitel povinen v této lhůtě aplikovat takové náhradní řešení, aby závada přešla do kategorie „B“ s minimálními dopady na provoz a obsluhu systému. V takovém případě činí doba opravy 7 kalendářních dnů od okamžiku, kdy závada přešla z kategorie „A“ do kategorie „B“.

Kategorie „B“ - závady bezprostředně nebránící užívání Systému, pouze omezující provoz Systému, případně zatěžující jeho obsluhu.

- Reakce je do jednoho pracovního dne od nahlášení závady.
- Doba opravy je maximálně 7 kalendářních dnů od nahlášení závady.

Kategorie „C“ - konzultace, týkají se běžných provozních problémů, které jinak neovlivňují provoz Systému. Tato kategorie podpory je poskytována pouze v pracovní dny v době od 8.00 do 16.00 hod a nevyžaduje fyzickou přítomnost pracovníka zhotovitele na pracovišti Objednatele.

- Reakce je do dvou pracovních dnů od nahlášení požadavku.
- Doba opravy a forma zásahu budou dohodnuty individuálně