

**KUPNÍ SMLOUVA**

na Dodávky osobních silničních vozidel v komerčním provedení Část B podle RD  
Č.j. MV-67470-48/OSM-2019 k této RD.

**Česká republika-Krajské ředitelství policie hlavního města Prahy**

se sídlem: Kongresova 2/1666, 140 00 – Praha 4, Nusle

IČO: 751 51 472

DIČ: CZ 751 51 472

zastoupená:

bankovní spojení:

číslo účtu:

kontaktní osoba:

tel:

e-mail:

datová schránka: rkia15y

(dále jen „**Kupující**“)

a

**Hyundai Motor Czech s.r.o.**

se sídlem: Siemensova 2717/4

155 00 Praha5

IČO: 28399757

DIČ: CZ28399757

zastoupená:

bankovní spojení:

číslo účtu:

kontaktní osoba:

tel:

e-mail:

datová schránka: Vb8a87w

(dále jen „**Prodávající**“)

(dále společně jen „**Smluvní strany**“)

uzavírají v souladu s § 2079 a násl. zákona č. 89/2012 Sb., občanský zákoník, ve  
znění pozdějších předpisů (dále jen „**Občanský zákoník**“) tuto

**Smlouvu o dodávce vozidel**

(dále jen „**Smlouva**“)

## I. ÚVODNÍ USTANOVENÍ

- I.1. Smlouva byla uzavřena na základě výsledku zadávacího řízení na uzavření rámcové dohody s názvem „*Rámcová dohoda na dodávky osobních silničních vozidel v komerčním provedení*“ č. j. MV-67470-21/OSM-2019 (dále jen „**zadávací řízení**“), realizovaného centrálním zadavatelem ve smyslu zákona č. 134/2016 Sb., o zadávání veřejných zakázek, ve znění pozdějších předpisů (dále jen „**ZZVZ**“), neboť nabídka Prodávajícího podaná v Části B zadávacího řízení byla centrálním zadavatelem vyhodnocena jako ekonomicky nejvýhodnější. V důsledku toho byla mezi centrálním zadavatelem a Prodávajícím dne 24. 1. 2020 uzavřena rámcová dohoda s názvem „*Dodávky osobních silničních vozidel v komerčním provedení Část B*“ č. j. MV-67470-48/OSM-2019 (dále jen „**Rámcová dohoda**“). Smlouva je uzavírána na základě Rámcové dohody a v souladu s ní.
- I.2. Smluvní strany prohlašují, že identifikační údaje specifikující Smluvní strany jsou v souladu s právní skutečností v době uzavření Smlouvy. Smluvní strany se zavazují, že změny dotčených údajů písemně oznámí bez prodlení druhé Smluvní straně. V případě změny účtu Prodávajícího je Prodávající povinen rovněž doložit vlastnictví k novému účtu, a to kopií příslušné smlouvy nebo potvrzením peněžního ústavu. Při změně identifikačních údajů Smluvních stran včetně změny účtu není nutné uzavírat ke Smlouvě dodatek.
- I.3. Prodávající prohlašuje, že se náležitě seznámil se všemi podklady, které byly součástí zadávací dokumentace zadávacího řízení včetně všech jejích příloh (dále jen „**Zadávací dokumentace**“), a které stanovují požadavky na předmět plnění Smlouvy, a že je odborně způsobilý ke splnění všech jeho závazků podle Smlouvy. Prodávající dále prohlašuje, že se detailně seznámil s rozsahem a povahou předmětu plnění Rámcové dohody a Smlouvy, že jsou mu známy veškeré relevantní technické, kvalitativní a jiné podmínky nezbytné k realizaci předmětu plnění Rámcové dohody a Smlouvy, a že disponuje takovými kapacitami a odbornými znalostmi, které jsou nezbytné pro realizaci předmětu plnění rámcové dohody a Smlouvy za dohodnutou maximální smluvní cenu uvedenou ve Smlouvě.
- I.4. Pojmy definované ve Smlouvě budou mít význam, jenž je jim ve Smlouvě, včetně jejích příloh a dodatků, připisován. Pro vyloučení jakýchkoliv pochybností o vztahu Smlouvy a Zadávací dokumentace jsou rovněž stanovena tato výkladová pravidla:
- v případě jakékoliv nejistoty ohledně výkladu ustanovení Smlouvy budou tato ustanovení vykládána tak, aby v co nejširší míře zohledňovala účel zadávacího řízení vyjádřený v Zadávací dokumentaci;
  - v případě chybějících ustanovení Smlouvy budou použita dostatečně konkrétní ustanovení Zadávací dokumentace;
- I.5. Prodávající prohlašuje, že jím poskytované plnění odpovídá všem požadavkům vyplývajícím z účinných právních předpisů a závazných technických norem, které se na plnění vztahují.

## II. PŘEDMĚT SMLOUVY

- II.1. Prodávající se Smlouvou zavazuje na vlastní náklady a nebezpečí dodat Kupujícímu řádně a včas, v počtu a za cenu a podmínek stanovených dále ve Smlouvě nová vozidla v množství a v technické specifikaci stanovené v příloze č. 3 Rámcové dohody a v barevném provedení ve smyslu § 10 odst. 2 zákona č. 361/2000 Sb., o provozu na pozemních komunikacích a o změnách některých zákonů (zákon o silničním provozu), ve znění pozdějších předpisů. Jedná se o nové nepoužité automobily z novovyroby, tedy zkompletované z nepoužitých dílů a vyrobené ne dříve než v jednom kalendářním roce předcházejícím kalendářnímu roku, ve kterém jsou

příslušné automobily dodávány. Prodávající se zavazuje dodat Kupujícímu tato konkrétní vozidla:

**Hyundai i30 Kombi 1,5T-GDI – Mild Hybrid 48V,  
vč. skrytého rozhlasového a světelného výstražného zařízení**

a to v následujícím množství a v barevném provedení:

- 1 ks bílá - nemetalická Atlas White
- 0 ks červená - nemetalická Engine Red
- 4 ks stříbrná - metalická Shimmering Silver
- 2 ks šedočerná- metalická Dark Knight Gray Pearl
- 4 ks černá- metalická Phantom Black Pearl
- 2 ks světle hnědá - metalická Silky Bronze Metallic
- 2 ks šedozelená - metalická Amazon Gray Metallic
- 2 ks modrošedá - metalická Dark Teal Metallic
- 1 ks metalická bílá - metalická Serenity White Pearl
- 0 ks vínově červená - metalická Sunset Red

- a. provedení interiéru v kombinaci barev tmavě šedé a černé.
  - b. dle podmínek Rámcové dohody na „Dodávky osobních silničních vozidel v komerčním provedení Část B“, č.j. MV-67470-48/OSM-2019.
  - c. předávací protokol potvrzuje funkčnost a kompletnost dodaného vozidla, vybavení vozidla v souladu s podmínkami přílohy č. 12 vyhlášky č. 341/2014 Sb., o schvalování technické způsobilosti a o technických podmínkách provozu vozidel na pozemních komunikacích, ve znění pozdějších předpisů.
- II.3. Dodané automobily musí být schváleny pro provoz na pozemních komunikacích v souladu se zákonem č. 56/2001 Sb., o podmínkách provozu vozidel na pozemních komunikacích a o změně zákona č. 168/1999 Sb., pojištění odpovědnosti za škodu způsobenou provozem vozidla a o změně některých souvisejících zákonů (zákon o pojištění odpovědnosti z provozu vozidla), ve znění zákona č. 307/1999 Sb., ve znění pozdějších předpisů.
- II.4. Dodané automobily musí rovněž splňovat podmínky stanovené příslušnými právními předpisy pojednávajícími o minimálních emisních limitech EURO stanovených pro příslušné kategorie vozidel a o maximální spotřebě pohonných hmot pro kombinovaný provoz pro příslušné kategorie vozidel.
- II.5. Kupující se zavazuje zaplatit Prodávajícímu za řádně dodaná vozidla sjednanou cenu dle Smlouvy.

### III. DOBA A MÍSTO PLNĚNÍ

- III.1. Prodávající se zavazuje dodat vozidla podle svých možností bez zbytečných průtahů do 4 měsíců ode dne doručení konkrétní výzvy k poskytnutí plnění. Smluvní strany se mohou dohodnout na době delší než stanovené v předchozí větě, nejvýše však na dobu 5 měsíců ode dne doručení konkrétní výzvy k poskytnutí plnění.

III.2. Místem plnění je výdejní místo Prodávajícího: Hyundai Autocentrum Dojáček, s.r.o., U seřadiště 65, 101 00 Praha 10, **nebo** Auto Louda a.s., Českobrodská 42, 190 12, Praha 9.

#### IV. Cena

IV.1. Specifikace ceny plnění je stanovena dohodou Smluvních stran následovně:

Počet ks	Cena za 1 ks bez DPH	Cena celkem bez DPH	DPH 21%	Cena celkem vč. DPH
18	341 158,68 Kč	6 140 856,24 Kč	1 289 579,76 Kč	7 430 436,00 Kč

IV.2. Ceny uvedené v tomto článku Smlouvy jsou uvedeny jako maximální, nejvýše přípustné, nepřekročitelné a zahrnují veškeré náklady Prodávajícího nutné k řádnému splnění předmětu Smlouvy (např. vedlejší náklady, náklady spojené s dopravou do místa plnění, včetně nákladů souvisejících apod.). Prodávající nese veškeré náklady nutně nebo účelně vynaložené při plnění závazku ze Smlouvy včetně veškerých poplatků. V ceně jsou zahrnuty veškeré činnosti sjednané ve Smlouvě, jakož i další činnosti, které ve Smlouvě uvedeny nejsou, ale o kterých Prodávající vzhledem ke svým odborným znalostem vědět měl nebo mohl. Cenu plnění je možné měnit pouze za níže specifikovaných podmínek.

IV.3. Smluvní strany se dohodly, že pokud dojde v průběhu plnění Smlouvy ke změně zákonné sazby DPH stanovené pro plnění předmětu Smlouvy, bude tato změněná sazba ode dne účinnosti změny promítnuta do všech cen uvedených ve Smlouvě s DPH a Prodávající je od okamžiku nabytí účinnosti změny zákonné sazby DPH povinen účtovat účinnou sazbu DPH. O této skutečnosti není nutné uzavírat dodatek ke Smlouvě.

IV.4. Prodávající odpovídá za to, že sazba DPH je stanovena v souladu s účinnými právními předpisy.

#### V. PLATEBNÍ PODMÍNKY

V.1. Cena plnění dle Smlouvy bude hrazena vždy na základě daňového dokladu vystaveného Prodávajícím (dále jen „Faktura“).

V.2. Právo fakturovat každé jednotlivé vozidlo vzniká Prodávajícímu po řádném dodání celého plnění nebo jeho ucelené části a protokolárním předáním Prodávajícím a převzetím plnění nebo jeho části v souladu s čl. VI Smlouvy Kupujícím.

V.3. Faktura za každé vozidlo vystavená na základě Smlouvy bude mít náležitosti daňového dokladu dle § 29 zákona č. 235/2004 Sb., o dani z přidané hodnoty, ve znění pozdějších předpisů, a dle § 435 Občanského zákoníku. Prodávající je po vzniku práva fakturovat povinen vystavit fakturu (připouští se i elektronická podoba např. ve formátu \*.pdf) a doručit ji Kupujícím. Doručení se připouští poštovní službou nebo prostřednictvím elektronické komunikace e-mailem nebo datovou schránkou, jejichž označení je uvedeno v záhlaví této Smlouvy. Faktura musí dále obsahovat:

- název Smlouvy a její číslo jednací Kupujícího;
- předmět plnění;
- označení banky a čísla účtu, na který má být zapláceno (pokud je číslo účtu odlišné od čísla uvedeného v záhlaví Smlouvy, je Prodávající povinen o této skutečnosti Kupujícího v souladu se Smlouvou informovat);

- d. kopie příslušných předávacích protokolů a jiných dokladů, pokud je Kupující vyžaduje;
  - e. lhůtu splatnosti Faktury;
  - f. název, sídlo, IČ a DIČ Kupujícího a Prodávajícího;
  - g. jméno a vlastnoruční nebo elektronický podpis osoby, která Fakturu vystavila.
- V.4. Lhůta splatnosti Faktury činí nejméně 30 kalendářních dnů ode dne jejího doručení Kupujícímu. Pokud prodávající doručí fakturu Kupujícímu v období od 15. prosince aktuálního kalendářního roku do 28. února následujícího kalendářního roku, činí splatnost takto doručené faktury 60 kalendářních dnů ode dne doručení takové faktury Kupujícímu, a to z důvodů kogentních rozpočtových pravidel Kupujícího.
- V.5. Součástí každé Faktury podle této Smlouvy bude specifikace dodaného plnění tak, aby byla v souladu s platnými účetními a daňovými předpisy, a to za účelem řádného vedení evidence majetku Kupujícího v souladu s těmito právními předpisy.
- V.6. Nebude-li Faktura obsahovat některou povinnou nebo dohodnutou náležitost nebo bude-li chybně vyúčtována cena nebo DPH, je Kupující oprávněn Fakturu před uplynutím lhůty splatnosti bez zaplacení vrátit Prodávajícímu k provedení opravy s vyznačením důvodu vrácení. Prodávající provede opravu vystavením nové Faktury. Vrácením vadné Faktury Prodávajícímu přestává běžet původní lhůta splatnosti. Nová lhůta splatnosti běží ode dne doručení nové Faktury.
- V.7. Povinnost zaplatit cenu plnění je splněna dnem odepsání příslušné částky z účtu Kupujícího. Všechny částky poukazované v Kč vzájemně Smluvními stranami na základě Smlouvy musí být prosté jakýchkoliv bankovních poplatků nebo jiných nákladů spojených s převodem na jejich účty.
- V.8. Kupující neposkytuje Prodávajícímu na předmět plnění Smlouvy jakékoliv zálohy.

## **VI. PŘEDÁNÍ A PŘEVZETÍ PLNĚNÍ**

- VI.1. Řádně dodaná vozidla budou Smluvními stranami protokolárně předána a převzata v místě dodání dle Článku III odst. 2 Smlouvy.
- VI.2. O řádném předání a převzetí každého vozidla bude vyhotoven písemný předávací protokol podepsaný oběma Smluvními stranami, přičemž v tomto předávacím protokolu bude deklarována funkčnost a kompletnost dodaných vozidel.
- VI.3. Prodávající prohlašuje, že vlastnické právo a nebezpečí škody na věci k dodaným vozidlům předaným Prodávajícím Kupujícímu přechází na Kupujícího dnem jejich protokolárního předání Kupujícímu.

## **VII. DALŠÍ PRÁVA A POVINNOSTI SMLUVNÍCH STRAN**

- VII.1. Prodávající je dále povinen:
- a. poskytnout řádně a včas plnění podle Smlouvy bez faktických a právních vad;
  - b. postupovat při plnění předmětu Smlouvy s odbornou péčí, podle nejlepších znalostí a schopností, sledovat a chránit oprávněné zájmy Kupujícího;
  - c. vyznat Kupujícího nejméně 5 (slovy: pět) pracovních dnů před plánovaným datem dodání, za účelem připravenosti Kupujícího k poskytnutí dostatečné součinnosti při předání a převzetí plnění.
- VII.2. Prodávající je povinen za účelem ověření plnění svých povinností vytvořit podmínky subjektům oprávněným dle zákona č. 320/2001 Sb., o finanční kontrole ve veřejné správě a o změně některých zákonů (zákon o finanční kontrole), ve znění pozdějších

předpisů, k provedení kontroly vztahující se k realizaci předmětu Smlouvy, poskytnout oprávněným osobám veškeré doklady vztahující se k realizaci předmětu Smlouvy, umožnit průběžné ověřování souladu údajů o realizaci předmětu Smlouvy a poskytnout součinnost všem osobám oprávněným k provádění kontroly, včetně toho, že bude plnit své povinnosti jako osoba povinná spolupůsobit při výkonu kontroly ve smyslu § 2 písm. e) uvedeného zákona.

### **VIII. ODPOVĚDNOST ZA ŠKODU, ODPOVĚDNOST ZA VADY, ZÁRUKA**

- VIII.1. Prodávající je povinen dodat automobily v množství, druhu a jakosti dle článku II. 1 této smlouvy při dodržení obchodních podmínek sjednaných ve Smlouvě a v Rámcové dohodě.
- VIII.2. Prodávající přebírá závazek a odpovědnost za vady vozidel, jež budou mít vozidla (či jejich části) v době jejich protokolárního předání a převzetí Kupujícím a dále za vady, které se na vozidlech (či jejich dílčích částech) vyskytnou v průběhu záruční doby. Prodávající v souvislosti s odpovědností za vady vozidel poskytuje Kupujícímu níže specifikovanou záruku.
- VIII.3. Prodávající se zavazuje poskytnout záruku:
- 5 let nebo do ujetí 150.000 km za jakost podle toho, co nastane dříve,
  - 5 let na lak,
  - 10 let na neprorezavění karoserie
- VIII.4. Záruční doba počíná běžet dnem protokolárního předání a převzetí vozidel dle Smlouvy Kupujícím. Záruční doba neběží po dobu, po kterou Kupující nemůže užívat předmět plnění pro vady, za které odpovídá Prodávající.
- VIII.5. Prodávající je odpovědný za to, že dodaný předmět plnění je v souladu se Smlouvou, a že po dobu záruční doby dle čl. VIII. odst. 3 Smlouvy bude mít dohodnuté vlastnosti, úroveň a charakteristiky.
- VIII.6. Veškeré vady předmětu plnění je Kupující povinen oznámit Prodávajícímu bez zbytečného odkladu poté, kdy vadu zjistí, a to e-mailem na adresu [redacted], nebo písemně na adresu Hyundai Motor Czech s.r.o., Siemsenova 2717/4, 155 00 Praha 5.
- VIII.7. Prodávající se zavazuje k poskytnutí nebo zajištění provedení oprav vad vozidel dle Článku VIII. Smlouvy.
- VIII.8. Veškeré opravy vad vozidel, na které se vztahuje záruka, v záruční době dle čl. VIII. odst. 3 Smlouvy, budou prováděny pro Kupujícího zcela bezplatně a tedy výlučně na náklady Prodávajícího.
- VIII.9. Vady plnění, které objednatel zjistí až s odstupem po poskytnutí plnění, Prodávající povinen odstranit v přiměřené lhůtě podle povahy plnění od nahlášení vady. Prodávající odstraní vadu bezúplatně poskytnutím náhradního plnění v množství, druhu a jakosti dle prováděcí smlouvy. Obdobně postupuje Prodávající i v případě, nevyužije-li Kupující svého práva na odstoupení od příslušné prováděcí smlouvy podle článku 15.3 Rámcové dohody.

## IX. SANKČNÍ UJEDNÁNÍ

- IX.1. Prodávající je oprávněn požadovat na Kupujícím úrok z prodlení na nedodržení termínu splatnosti faktury ve výši 0,05 % z oprávněně fakturované částky včetně DPH za každý i započatý den prodlení. Výše sankce není omezena.
- IX.2. Kupující je oprávněn požadovat na prodávajícím smluvní pokutu za nedodržení termínu plnění dodávky zboží, který je stanoven ve Smlouvě, a to ve výši 0,05 % z ceny nedodaného zboží včetně DPH za každý i započatý den prodlení. Výše sankce není omezena.
- IX.3. Kupující je oprávněn požadovat na Prodávajícím smluvní pokutu za nedodržení doby pro odstranění zjištěných vad na základě reklamace, a to ve výši 1.000,- Kč za den/vozidlo.
- IX.4. Kupující je oprávněn požadovat na Prodávajícím smluvní pokutu v případě, kdy byl za předepsanou servisní práci skutečně provedenou ve smyslu čl. 8.3 bod f) Rámcové dohody nucen zaplatit vyšší cenu, než která odpovídá standardní ceně účtované servisem, a to ve výši tohoto rozdílu a částky rovnající se 50 % tohoto rozdílu.
- IX.5. Kupující je oprávněn požadovat na Prodávajícím smluvní pokutu za nedodržení lhůt stanovených v čl. 8.3 a čl. 8.4 Rámcové dohody, a to ve výši 1.000,- Kč za den/vozidlo.
- IX.6. Úrok z prodlení a smluvní pokuta jsou splatné do 30 kalendářních dnů od data, kdy byla povinné straně doručena písemná výzva k jejich zaplacení oprávněnou stranou, a to na účet oprávněné strany uvedený v písemné výzvě.
- IX.7. Kupující je oprávněn požadovat na Prodávajícím smluvní pokutu za nedodržení lhůty stanovené v čl. 4.3 Rámcové dohody, a to ve výši 1.000,- Kč za každý i započatý den prodlení.
- IX.8. Kupující je oprávněn požadovat na Prodávajícím smluvní pokutu za porušení Čl. 13 Rámcové dohody, a to ve výši 500.000,- Kč za každý jednotlivý případ tohoto porušení.

## X. DŮVĚRNÉ INFORMACE

- X.1. Vzhledem k veřejnoprávnímu charakteru Kupujícího, Prodávající výslovně prohlašuje, že je s touto skutečností obeznámen, že žádné ustanovení Smlouvy nepodléhá z jeho strany obchodnímu tajemství a souhlasí se zveřejněním smluvních podmínek obsažených ve Smlouvě, včetně jejích příloh a případných dodatků Smlouvy za podmínek vyplývajících z příslušných právních předpisů, zejména zák. č. 106/1999 Sb., o svobodném přístupu k informacím, ve znění pozdějších předpisů, zákona č. 340/2015 Sb., o zvláštních podmínkách účinnosti některých smluv, uveřejňování těchto smluv a o registru smluv (zákon o registru smluv), ve znění pozdějších předpisů a § 219 ZZZV.
- X.2. Smluvní strany prohlašují, že skutečnosti uvedené ve Smlouvě nepovažují za obchodní tajemství a udělují souhlas k jejich užití za podmínek stanovených v čl. 13. Rámcové dohody.

## XI. DOBA TRVÁNÍ SMLOUVY A MOŽNOSTI JEJÍHO UKONČENÍ

- XI.1. Smlouva nabývá platnosti dnem jejího podpisu oběma Smluvními stranami, účinnosti dnem uveřejnění v registru smluv.
- XI.2. Smlouva může být ukončena:
- a. písemnou dohodou obou stran,

- b. odstoupením od Smlouvy v případech, kdy některá ze smluvních stran poruší Smlouvu podstatným způsobem.
- XI.3. Odstoupit od Smlouvy je oprávněna ta smluvní strana, která svou povinnost neporušila. Kupující je oprávněn od Smlouvy písemně odstoupit z důvodu jejího podstatného porušení Prodávajícím, přičemž za podstatné porušení Smlouvy Prodávajícím se považuje takové porušení smlouvy, o kterém Prodávající s přihlédnutím k účelu Smlouvy, který vyplynul z jejího obsahu nebo z okolností, za nichž byla Smlouva uzavřena, věděl nebo musel vědět, že Kupující nebude mít zájem na plnění povinností při takovém porušení Smlouvy. Podstatným porušením této smlouvy je vždy:
- prodlení Prodávajícího s řádným dodáním vozidel delším než 30 kalendářních dnů;
  - dodání vozidel použitých nebo vyrobených v jiném než dohodnutém roce dle čl. II. odst. 1 Smlouvy;
  - opakované porušování dalších povinností Prodávajícím vyplývajících ze Smlouvy, zejména při zajišťování servisních služeb dle čl. 8 RD.
  - zjistí-li Kupující vady týkající se druhu a jakosti poskytovaných plnění již při jeho poskytování, je oprávněn od příslušné prováděcí smlouvy odstoupit. Odstoupení od příslušné prováděcí smlouvy Kupující bezodkladně písemně oznámí Prodávajícímu.
- XI.4. Smluvní strany se dohodly, že účinky odstoupení od Smlouvy se nedotýkají již splněné části plnění podle Smlouvy, ledaže se Smluvní strany dohodou jinak.
- XI.5. Smluvní strany se dále dohodly, že odstoupení od Smlouvy musí být písemné a může být uplatněno jen za situace, kdy na možnost odstoupení od Smlouvy již dříve strana, která hodlá od Smlouvy odstoupit, písemně druhou stranu upozornila. Odstoupení od Smlouvy učiněné v rozporu s předchozí větou je neplatné. Odstoupení od Smlouvy je účinné ode dne, kdy bylo doručeno druhé smluvní straně.
- XI.6. Ukončením Smlouvy nejsou dotčena ustanovení o odpovědnosti za škodu (škoda může spočívat i v nákladech vynaložených Kupujícím v rámci realizace nového zadávacího řízení na obdobný předmět plnění), nároky na uplatnění smluvních pokut a ostatních práv a povinností založených Smlouvou, která mají podle zákona nebo Smlouvy trvat i po jejím ukončení.

## **XII. ZÁVĚREČNÁ USTANOVENÍ**

- XII.1. Tato Smlouva představuje úplnou dohodu Smluvních stran o předmětu Smlouvy. Smlouvu je možné měnit pouze písemnou dohodou Smluvních stran ve formě číslovaných dodatků Smlouvy, podepsaných oprávněnými zástupci obou smluvních stran.
- XII.2. Doručovacími adresami jsou adresy uvedené v záhlaví Smlouvy. Změnu je Smluvní strana povinna písemně oznámit předem a nebude-li to možné, tak bez zbytečného odkladu po jejím provedení, nejdéle však nejbližší pracovní den. Smluvní straně jdou plně k tíži důsledky případného neoznámení změny doručovací adresy podle předcházející věty.
- XII.3. Je-li nebo stane-li se jakékoli ustanovení Smlouvy neplatným, nezákonným nebo nevynutitelným, netýká se tato neplatnost a nevynutitelnost zbývajících ustanovení Smlouvy. Smluvní strany se tímto zavazují nahradit do 5 (pěti) pracovních dnů po doručení výzvy druhé Smluvní strany jakékoli takové neplatné, nezákonné nebo nevynutitelné ustanovení ustanovením, které je platné, zákonné a vynutitelné a má stejný nebo alespoň podobný obchodní a právní význam.



- XII.4. Práva a povinnosti vzniklé na základě Smlouvy nebo v souvislosti s ní se řídí českým právním řádem, zejména pak Občanským zákoníkem. Žádné ustanovení Smlouvy nesmí být vykládáno tak, aby omezovalo oprávnění Kupujícího uvedená v Zadávací dokumentaci zadávacího řízení.
- XII.5. Při rozporu mezi Rámcovou dohodou a touto Smlouvou, platí znění ustanovení Rámcové dohody. Skutečnosti, které Rámcová dohoda neupravuje, mohou být upřesněny ve Smlouvě, za podmínky, že budou dodrženy všechny zadávací podmínky stanovené v Zadávací dokumentaci.
- XII.6. Smlouva je vyhotovena v elektronické podobě.
- XII.7. Smluvní strany shodně prohlašují, že si Smlouvu před jejím podpisem přečetly, a že byla uzavřena po vzájemném projednání podle jejich pravé a svobodné vůle, určitě, vážně a srozumitelně, a že se dohodly o celém jejím obsahu, což stvrzují svými podpisy.
- XII.8. Nedílnou součástí této kupní smlouvy je:
- Příloha č.1. technická specifikace automobilu
  - Příloha č.2. Seznam autorizovaných servisních míst dodavatele

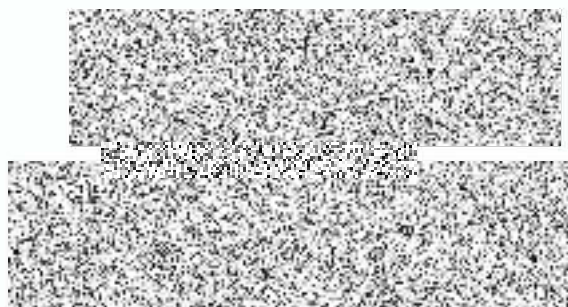
Prodávající:

**Hyundai Motor Czech s.r.o.**



Kupující:

**Krajské ředitelství policie hl. m. Prahy**



**Technická specifikace osobních vozidel pro Část „B“**

Typ vozidla č. 3			Předpokládaný počet vozidel bez VRZ: 60 ks	Předpokládaný počet vozidel s VRZ: 0 ks
Položka č.	Parametry:	Popis parametru:	Doplň dodavatel:	
1	Kategorie:	osobní automobil kategorie M1	Ano	
2	Model:		Hyundai i30 Kombi 1,6CRDi 85kW	
3	provedení:	hatchback nebo sedan nebo víceúčelové vozidlo, nebo Kombi	Kombi	
4	počet dveří:	4- 5	5	
5	počet míst k sezení:	5	Ano	
6	Motor:	vznětový	Vznětový	
7	palivo:	motorová nafta	Ano	
8	min. výkon (kW):	60	85	
9	max. spotřeba – komb. provoz (l/100) základního modelu bez VRZ:	maximální spotřeba pohonných hmot pro kombinovaný provoz musí být u všech vozidel v souladu se zněním přílohy č. 2 Nařízení vlády č. 173/2016 Sb., o stanovení závazných zadávacích podmínek pro	4,3	

		veřejné zakázky na pořízení silničních vozidel	
10	exhalační (emisní) norma:	dle aktuálně platné legislativy	<i>Euro 6d temp evap</i>
11	převodovka:	min. 5 st., manuální	<i>6st. manuální</i>
12	min. užitečné zatížení (kg)	450	452
13	pohon:	4x2	<i>Ano</i>
<b>Objemy a hmotnost:</b>			
14	min. objem palivové nádrže dm <sup>3</sup> :	45	50
15	min. základní objem zavazadlového prostoru měřený metodou VDA v dm <sup>3</sup> :	min. 450 dm <sup>3</sup> (po odečtení prostoru pro umístění rezervy)	572
<b>Karoserie:</b>			
16	barva:	dle sortimentu min. 5 metalické včetně stříbrná a černá	<i>11 barev včetně stříbrné a černé</i>
17	interiér:	tmavě šedá nebo černá; případně kombinace obou barev	<i>Kombinace tmavě šedé a černé</i>
<b>Vnější rozměry:</b>			
18	min. rozvor (mm):	2 600	2650
<b>Bezpečnost:</b>			

19	elektronický stabilizační systém (EPS/ESC nebo jiný systém se shodnou funkcí)	<i>Stabilizační systém ESC</i>
20	minimálně 6 airbagů	6
21	hlavové opěrky pro všechny místa k sezení	<i>Ano</i>
22	imobilizér	<i>Ano</i>
23	přední mlhová světla	<i>Ano</i>
24	denní svícení - automatické	<i>Ano</i>
<b>Další výbava a komfort:</b>		
25	klimatizace mechanická nebo automatická	<i>Mechanická</i>
26	tempomat	<i>Ano</i>
27	centrální zamykání, požadovány alespoň dva dálkové ovladače (klíče)	<i>Ano</i>
28	elektrický stahování oken min. předních dveří	<i>Ano</i>
29	okna tónovaná (max. dle legislativy)	<i>Ano</i>
30	vyhřívání zadní sklo	<i>Ano</i>
31	autorádio originální z výroby a integrované v palubní desce	<i>Hyundai original</i>
32	HF sada – Bluetooth, handsfree jako jedna z funkcí integrovaného radia (vestavěné společně s radiem)	<i>Hyundai original</i>
33	USB přístupný i ze zadních sedadel	<i>Ano</i>
34	rezervní kolo	<i>Ano</i>
35	volant nastavitelný výškově a podélně	<i>Ano</i>

36	výškově nastavitelné sedadlo řidiče	Ano
37	dělená a sklopná zadní opěradla	Ano
38	elektricky ovládaná zpětná zrcátka	Ano
39	gumové koberce vpředu i vzadu a v zavazadlovém prostoru; požadovány koberce pocházející z originálního příslušenství výrobce	Ano
40	na vozidle namontována kola dle ročního období v okamžiku dodání, tj. zimní v období mezi 15. 10. a 31. 3., ve zbývajícím období letní; součástí dodávky i kola pro opačné období. Požadovány zimní kola stejného rozměru jako letní a pneumatiky s rychlostním koeficientem odpovídajícím minimálně úrovni konstrukční rychlosti nabídnutého vozidla.	Zimní 195/65 R15 H Nokian
41	bezpečnostní šrouby kol	Ano
42	sada disků zvlášť pro letní i zimní pneu, tj. celkem dvě sady disků	Ano
43	klíč na matice kol a příruční zvedák	Ano
44	Povinná výbava (viz Vyhláška č. 341/2014 Sb., o schvalování technické způsobilosti a o technických podmínkách provozu vozidel na pozemních komunikacích, ve znění pozdějších předpisů)	Ano

Technická specifikace osobních vozidel pro Část „B“				
Typ vozidla č. 2			Předpokládaný počet vozidel bez VRZ: 65 ks	Předpokládaný počet vozidel s VRZ: 0 ks
Položka č.	Parametry:	Popis parametru:	Doplň dodavatel:	
1	Kategorie:	osobní automobil kategorie M1	Ano	
2	Model:		Hyundai i30 Kombi 1.4T-GDI	
3	provedení:	Kombi nebo víceúčelové vozidlo	Kombi	
4	počet dveří:	5	5	
5	počet míst k sezení:	5	Ano	
6	Motor:	zážehový	Zážehový	
7	palivo:	bezolovnatý 95 – oktanový benzín (Natural 95)	Ano	
8	min. výkon (kW):	100	103	
9	max. spotřeba – komb. provoz (l/100) základního modelu bez VRZ:	maximální spotřeba pohonných hmot pro kombinovaný provoz musí být u všech vozidel v souladu se zněním přílohy č. 2 Nařízení vlády č. 173/2016 Sb., o stanovení závazných zadávacích podmínek pro	5,9	

		veřejné zakázky na pořízení silničních vozidel	*
10	exhalační (emisní) norma:	dle aktuálně platné legislativy	<i>Euro 6d temp</i>
11	převodovka:	min. 6 st., manuální nebo automatická	<i>6st. manuální</i>
12	min. užitečné zatížení (kg)	450	453
13	pohon:	4x2	<i>Ano</i>
<b>Objemy a hmotnost:</b>			
14	min. objem palivové nádrže dm <sup>3</sup> :	50	50
15	min. základní objem zavazadlového prostoru měřený metodou VDA v dm <sup>3</sup> :	min. 450 dm <sup>3</sup> (po odečtení prostoru pro umístění rezervy)	572
<b>Karoserie:</b>			
16	barva:	dle sortimentu min. 5 metalické včetně stříbrná a černá	<i>11 barev včetně stříbrné a černé</i>
17	interiér:	tmavě šedá nebo černá; případně kombinace obou barev	<i>Kombinace tmavě šedé a černé</i>
<b>Vnější rozměry:</b>			
18	min. rozvor (mm):	2 650	2650
<b>Bezpečnost:</b>			

19	elektronický stabilizační systém (EPS/ESC nebo jiný systém se shodnou funkcí)	<i>Stabilizační systém ESC</i>
20	vpředu minimálně 6 airbagů, navíc boční airbagy vzadu	<i>Vpředu 2x čelní, 2x boční, 2x okenní, 2x okenní, 2x okenní / vzadu okenní chránící posádku i z boku</i>
21	hlavové opěrky pro všechny místa k sezení	<i>Ano</i>
22	imobilizér	<i>Ano</i>
23	přední mlhová světla	<i>Ano</i>
24	denní svícení - automatické	<i>Ano</i>
<b>Další výbava a komfort:</b>		
25	klimatizace s elektronickou regulací včetně, min. dvouzónová	<i>Dvouzónová automatická</i>
26	tempomat	<i>Ano</i>
27	centrální zamykání s dálkovým ovládáním (alespoň dva dálkové ovladače – klíče)	<i>Ano</i>
28	elektricky stahování oken předních a zadních dveří	<i>Ano</i>
29	okna tónovaná, zadní sklo a zadní boční okna zatmavená (max. dle legislativy)	<i>Ano</i>
30	vyhřívání zadní sklo	<i>Ano</i>
31	autorádio originální z výroby a integrované v palubní desce	<i>Hyundai originál</i>
32	HF sada – Bluetooth, handsfree jako jedna z funkcí integrovaného radia (vestavěné společně s radiem)	<i>Hyundai originál</i>
33	USB přístupný i ze zadních sedadel	<i>Ano</i>
34	rezervní kolo	<i>Ano</i>



35	volant nastavitelný výškově a podélně, multifunkční dálkové ovládání autorádia a handsfree na volantu nebo pod volantem	<i>Podélně i výškově nastavitelný s multifunkčním ovládáním na volantu</i>
36	výškově nastavitelné sedadlo řidiče a spolujezdce	<i>Ano</i>
37	dělená a sklopná zadní opěradla	<i>Ano</i>
38	elektricky ovládaná, vyhřívaná vnější zpětná zrcátka	<i>Ano</i>
39	na podlaze interiéru vkládané textilní koberce; požadovány koberce pocházející z originálního příslušenství výrobce	<i>Ano</i>
40	na vozidle namontována kola dle ročního období v okamžiku dodání, tj. zimní v období mezi 15. 10. a 31. 3., ve zbývajícím období letní; součástí dodávky i kola pro opačné období. Požadovány zimní kola stejného rozměru jako letní a pneumatiky s rychlostním koeficientem odpovídajícím minimálně úrovni konstrukční rychlosti nabídnutého vozidla.	<i>Zimní 195/65 R15 H Nokian</i>
41	bezpečnostní šrouby kol	<i>Ano</i>
42	sada disků zvlášť pro letní i zimní pneu, tj. celkem dvě sady disků	<i>Ano</i>
43	klíč na matice kol a příruční zvedák	<i>Ano</i>
44	Povinná výbava (viz Vyhláška č. 341/2014 Sb., o schvalování technické způsobilosti a o technických podmínkách provozu vozidel na pozemních komunikacích, ve znění pozdějších předpisů)	<i>Ano</i>

Seznam autorizovaných servisních partnerů Hyundai k 17.10.2019

ALGON PLUS - AUTO, a.s.	U Hlárie 3	35002	Cheb
ALGON PLUS - AUTO, a.s.	Chabská 113	36006	Karlovy Vary
ASPEKTA Trading s.r.o.	Rokycanská 1337/64	31200	Pízeň
AUTO - PYTELA s.r.o.	Havlíčkova 783/16	60201	Vyškov
AUTO - PYTELA s.r.o.	Konečná 516	70607	Prostějov
Auto BALVIN spol. s r.o.	U Červeného mlýna 3	61200	Brno
Auto Dorda plus s.r.o.	Žilavská 3112	47001	Česká Lípa
Auto Hyundai UH s.r.o.	Hlušíčnovská 2003	68603	Staré Město
Auto Hyundai UH s.r.o. - Jihlava	Vrchlického 592/69	58901	Jihlava
AUTO KOUT CENTRUM, spol. s r.o.	U Přelzky 2801	25001	Brandýs nad Labem
Auto KŠV s.r.o.	Obchodní zóna 250	43111	Jirkov, Chomutov
AUTO LAŠÁK RÝMAŘOV, s.r.o.	Revoluční 593/28	79501	Rýmařov
Auto Palace Butovice s.r.o.	Bucharova 1186/16	15500	Praha 5
Auto Pokorný motors, s.r.o.	Maňkova 46	62100	Brno
Auto Pokorný motors, s.r.o.	Karlov 2223	59401	Velké Meziříčí
AUTOCENTR HUDEC, spol. s r.o.	Masarykova 1494 (Prodej) // Patrovická 1335 (Servis)	59231	Nové Město na Moravě
AUTOczech s.r.o.	Krnovská 700/137b	74707	Opava
AUTOLAROS SPEED s.r.o.	Křemelská 748/B	72000	Ostrava, Hrabová
Autoprodej Štánek s.r.o.	Napomucká 120	32600	Pízeň
Autosalon Most s.r.o.	Nad Koridorem 776	43401	Most
BOS auto s.r.o.	Na Besedě 147	54110	Trutnov
Exclusive Cars, s.r.o.	Tovární 500	26753	Žabrák
Horimex cars s.r.o.	Husova 739/IV	56601	Vysoké Mýto
Horimex cars s.r.o.	Týnecká 894/53	77900	Olomouc
Hyundai Centrum CB s.r.o.	Písecká 302	30601	Strakonice
Hyundai Centrum CB s.r.o.	U Staré Trati 1733/5	37011	České Budějovice
Hyundai Centrum Praha s.r.o.	sídlo: Růžová 950/15; provozovna: Českobrodská 42	19012	Praha 9 - Dolní Počernice
Hyundai Centrum Valoušek s.r.o.	Ke stáčírně 2292/19	14900	Praha 4
Hyundai Hradec s.r.o.	Bratří Štefanů 978/81a	50003	Hradec Králové
HYUNDAI LXM motors s.r.o.	Revoluční 2108/108	74101	Nový Jičín
Hyundai Pardubice - (Service Center s.r.o.)	Dražkovice 160	533 33	Pardubice
Hyundai Praha Domanský s.r.o.	Tlumačovská 23	15500	Praha 5
Hyundai Praha Domanský s.r.o.	Zemědělská 195	10800	Praha 9
Hyundai Štěpánek Auto s.r.o.	Americká 2754	27201	Kladno
KB CAR s.r.o.	Pražská 169/69 (Na Hejtmánce 169/III)	29301	Mladá Boleslav III
KB CAR s.r.o.	Generála Svobody 88/20	46001	Liberec 13
Lenner Motors s.r.o.	Čamokostelecká 2096/16	25101	Říčany
Louda Auto a.s.	Srbice 96	41501	Teplice
Louda Auto a.s.	Havlíčkova 158	28002	Kolín
PE Motors s.r.o.	Družstevní 3392/5a	66902	Znojmo
RELY servis s.r.o.	Bohumínská 778	71200	Ostrava - Muglínov
T-CAR spol. s r.o.	Chrudimská 1A	68001	Boskovice
VISTA car s.r.o.	Brněnská 3955	69501	Hodonín
VISTA car s.r.o.	Sládkovská 958	69701	Kyjov

