

SERVISNÍ SMLOUVA

I.

Smluvní strany

1. Zhotovitel: KONEKTA výtahy, a.s.

Sídlo: Cejl 825/20, 602 00 Brno

IČ: 25347195

DIČ: CZ25347195

Zastoupení:

Ing. Ludmila Trojková – předseda představenstva,



Osoby oprávněné jednat ve věcech smluvních a technických:

Ing. Ludmila Trojková,



Tel.:



E-mail:



www.konekta.cz

Bankovní spojení: KB Brno – město

Č. ú.: 6994670277/0100

Zapsána v obchodním rejstříku Krajského soudu v Brně, oddíl B, vložka 2400

2. Objednatel:

Česká republika – Správa uprchlických zařízení Ministerstva vnitra
organizační složka státu

se sídlem Lhotecká 559/7, 143 01 Praha 12

IČ: 60498021

DIČ: není plátcem DPH

bankovní spojení: Česká národní banka, č. ú.: 52626881/0710

e-mail: ID DS: 7ruiypv

zastoupena: Mgr. et Mgr. Pavel Bacík, ředitel

3. Určeno pro:

Česká republika – Správa uprchlických zařízení Ministerstva vnitra

Přijímací a pobytové středisko Zastávka

Havířská 514

664 84 Brno - venkov

Kontaktní osoby:



II.

Předmět smlouvy

Shora jmenované strany se dohodly, že zhotovitel bude provádět pro objednatele tyto servisní práce:

1. Pravidelné odborné prohlídky (revize) osobních a nákladních výtahů v rozsahu a s četností dle ČSN 27 4002.
Pozn.: lhůty odborných prohlídek (revizí) u výtahů určených k dopravě osob a osob a nákladů se určují dle tabulky č. 1 a čl. 5.2.1, 5.2.2.
2. Pravidelné odborné zkoušky osobních a nákl. výtahů v rozsahu ČSN 27 4007.
Pozn.: odborné zkoušky u výtahů určených k dopravě osob a osob a nákladů se provádějí jednou za 3 roky.
3. Základní mazání výtahů dle technických podmínek výrobce.
4. Čištění dna výtahových šachet.
5. Vyproštění osob na zavolání do 1 hodiny dle platné normy (platí pro město Brno a vzdálenost 20 km).
Drobné opravy výtahu (poruchy) na telefonní objednávku.
Poruchy - pracovní dny:
 - nástup na opravu nejpozději do 4 hodin od nahlášení.Poruchy - svátky, soboty, neděle:
 - nástup na opravu nejpozději do 6-ti hodin od nahlášení.
6. Porevizní opravy výtahu na základě samostatné písemné objednávky.
7. Podstatné změny na zařízení výtahu prováděné za účelem odstraňování provozních rizik nebo zvyšování užitečných vlastností výtahu, případně jeho technické úrovně, vše na základě písemné objednávky.
8. Projektové práce na samostatnou písemnou objednávku.

III.

Cena a platební podmínky

- a) Ceny za servis - viz. Příloha č. 1. - rozsah prací - viz. Příloha č. 2
- b) Technická data a umístění výtahu – viz. Příloha č. 1.
- c) Ceny prací jsou stanoveny dohodou dle rozsahu provedené práce. K cenám oprav účtujeme cestovní náklady dle tarifního pásma a dodaného materiálu. Po provedení prací předkládáme zakázkový list k podpisu. Práce budou účtovány fakturou se 21 denní splatností, po provedeném úkonu.
- d) V případě prodlení objednatele s úhradou faktury má zhotovitel právo na smluvní pokutu ve výši 0,05% z dlužné částky za každý den prodlení.
- e) Zhotovitel má právo hodnoty plateb uvedených ve smlouvě průběžně aktualizovat, maximálně však do výše státem vyhlášené celoroční inflace. O navýšení hodnoty plateb je zhotovitel povinen písemně vyrozumět objednatele. Pro vyloučení jakýchkoliv pochybností dojde k úpravě ceny dle tohoto ujednání bez nutnosti uzavření dodatku k této smlouvě.

IV.

Povinnosti objednatele

1. Objednatel je zavázán povinností vést k používání výtahů a jeho provozu doklady a dokumentaci v rozsahu ČSN 27 4002 a ČSN 27 4007, dodržovat a plnit ostatní platná ustanovení výše uvedených ČSN, které se k němu vztahují.
2. Objednatel zajistí včasný a bezpečný přístup k zařízení, které souvisí s plněním předmětu smlouvy. Zhotovitel v případě neplnění této povinnosti včas upozorní objednatele na závadu bezpečných přístupů v rámci provádění revizních prohlídek výtahů.

- j. Objednatel je povinen uvědomit bez zbytečného odkladu zhotovitele o všech změnách, důležitých pro plnění této smlouvy (změny názvu firmy, adresy, tel. čísla, IČ, DIČ, bankovního spojení, oprávněných osob, dat o výtazích aj.).

V.

Povinnosti zhotovitele

1. Zhotovitel odpovídá za řádné a včasné plnění závazků, vyplývajících z této smlouvy.
2. Zhotovitel je povinen písemně bezplatně uvědomit bez zbytečného odkladu objednatele o všech změnách v předpisech a normách, týkajících se předmětu této smlouvy.
3. Zhotovitel je povinen zajistit, aby veškeré činnosti dle této smlouvy byly prováděny osobami s předepsanou kvalifikací, se speciálním školením, které jsou u zhotovitele v řádném pracovním poměru.
4. Zhotovitel odpovídá za škody na majetku objednatele nebo majetku a zdraví třetích osob, vzniknou-li v souvislosti s plněním předmětu této smlouvy ze strany zhotovitele.
5. Zhotovitel poskytne technickou pomoc při zajištění inspekčních prohlídek, včetně jejich objednání u inspekčního orgánu ve lhůtách dle platných norem a po předchozí dohodě s objednatelem. Tyto úkony budou účtovány zvlášť.
6. Každá údržba, provozní a odborné prohlídky, revizní a úřední zkoušky budou zapsány v souladu s platnými normami v revizních knihách, které budou uloženy ve strojvnách výtahů a budou kdykoliv k dispozici objednateli a státnímu odbornému dozoru pro kontrolu uvedených činností.
7. Zhotovitel bude seznamovat objednatele bez zbytečného odkladu s výsledky odborných a úředních zkoušek, včetně návrhů na potřebné opravy nebo modernizaci pro zajištění a zlepšování bezpečnosti a spolehlivosti provozu, případně zachování nebo zlepšování úrovně výtahů.

VI.

Technická data a místo plnění

Technická data a umístění výtahu – viz. Příloha servisní smlouvy.

VII.

Záruky

Zhotovitel poskytuje na předmět plnění záruku 24 měsíců na dodaný materiál od ukončení prací.

Záruka se nevztahuje na závady způsobené neoprávněnou manipulací s výtahem, odcizením, násilným poškozením výtahu, živelnými událostmi nebo jinými případy vyšší moci. Jakékoliv opravy a údržbu výtahu je oprávněn provádět po dobu záruky jen zhotovitel nebo jím určená servisní firma. Pokud na výtahu provede jakékoli zásahy (a to včetně servisních úkonů zhotovitelem neschválenou servisní firmou) jiná třetí osoba, záruka zaniká.

Zhotovitel odpovídá za škody způsobené na majetku objednatele.

Zhotovitel neodpovídá za stav a následky v případě zásahů do vyhrazeného zařízení osobami bez oprávnění ve smyslu zákona č. 250/2021 Sb. a násl. předpisů, a dále v případech, kdy objednatel odmítne provedení prací bezpečnostního charakteru.

VIII.
Závěrečná ustanovení

1. Smlouva nabývá platnosti od data podpisu a je uzavřena na dobu neurčitou, pokud jedna ze smluvních stran 3 měsíce předem tuto smlouvu písemně nevypraví, od následujícího dne po doručení písemné výpovědi druhé smluvní straně.
2. Smlouva nabývá účinnosti dnem 7.12.2022 a podléhá uveřejnění v registru smluv dle ust. § 5 odst. 2 a § 6 odst. 1 zákona č. 340/2015 Sb., o zvláštních podmínkách účinnosti některých smluv, uveřejňování těchto smluv a o registru smluv, ve znění pozdějších předpisů. Zveřejnění smlouvy v registru smluv provede objednatel.
3. Jakékoliv změny a doplňky se vyhotovují písemně jako dodatek k této smlouvě.
4. Tato smlouva je vyhotovena ve dvou originálech, ze kterých každá smluvní strana obdrží jedno vyhotovení.

V Brně dne:

22. 11. 2022



Razítko a podpis zhotovitele

V Praze dne:

28 -11- 2022



Razítko a podpis objednatele

Příloha č. 1 servisní smlouvy č.: 061

Seznam výtahů s cenami

E.č.:	Umístění výtahu	Kategorie výtahu	Typ výtahu	Počet st./n.	Servis výtahů
90065	Zastávka, Havířská 514	osobní	TOV 350	4/4	1 800,00 Kč
Celkem za servis výtahů za 4 měsíce bez DPH					1 800,00 Kč

E.č.:	Umístění výtahu	Kategorie výtahu	Typ výtahu	Počet st./n.	Servis výtahů
90063	SUZ MV ČR středisko Zastávka u Brna	nákladní	NGS 500/0,18	3/3	1 190,00 Kč
90064	SUZ MV ČR středisko Zastávka u Brna	nákladní	NGS 500/0,18	3/3	1 190,00 Kč
Celkem za servis výtahů za 6 měsíců bez DPH					2 380,00 Kč

V případě, že objekt splňuje zákonnou podmínku, tzn. obytné plochy zahrnují více než 50% z celkové plochy, může se použít snížená sazba DPH na opravy a mazání výtahu, přikládáme dotazník.

Veškeré drobné opravy, opravy po odborných prohlídkách a opravy po odborné zkoušce budou účtovány na základě montážního listu ověřeného Vámi určenou osobou.



příloha č. 2 servisní smlouvy č.: 061

Rozsah dohodnutých služeb a cena služeb		
Odborná prohlídka (OP)	Služba vyžadována ČSN EN 27 4002. Termíny jsou dány touto normou. Odborný servisní pracovník provede revizi zařízení, zkontroluje funkčnost bezpečnostních obvodů a všech bezpečnostních a mechanických částí zařízení	ANO
Pravidelná preventivní údržba (PPÚ)	Služba vyžadována ČSN EN 27 4002. Termíny jsou dány touto normou. V rámci pravidelné preventivní prohlídky odborný pracovník provede všechny úkony potřebné k zajištění provozuschopnosti výtahu tzn. jeho promazání.	ANO
Pravidelná kontrola (PK)	V pravidelných cyklech odborní pracovníci provedou kontrolu celého zařízení, prověří funkčnost běžných komponentů, které slouží potřebám uživatelů zařízení. Tato kontrola je službou poskytovanou nad rámec požadavků ČSN EN a je prováděna v rámci pravidelné Odborné prohlídky.	ANO
Čištění prohlubně, šachty, střechy a strojovny od provozních nečistot	Základní čištění stropu kabiny, prohlubně šachty a strojovny od provozních nečistot suchou cestou dle skutečné potřeby	NE
Odborná zkouška a posuzování provozních rizik výtahů	Služba vyžadována ČSN EN 27 4007. Termíny jsou dány touto normou. Provedení zátěžové zkoušky s elektro revizí a kontrolou funkčnosti celého zařízení. Oprávněný pracovník vyhotoví zápis z této odborné zkoušky s popisem aktuálních závad s termínem odstranění a identifikuje provozní rizika zařízení dle ČS EN 27 4007.	NE
Inspekční prohlídky	Služba vyžadována ČSN EN 27 4007. Termíny jsou dány touto normou. KONEKTA výtahy na základě objednávky od zákazníka zajistí provedení inspekční prohlídky autorizovaným inspekčním orgánem. Po vyhotovení inspekční zprávy je předána inspekční zpráva	NE

	zákazníkovi. Služba je fakturována samostatně.	
Materiál pro pravidelnou preventivní údržbu a čištění	Pro výkon pravidelné preventivní údržby poskytujeme maziva a prostředky pro zajištění této služby.	ANO
Vnitřní čištění prosklené ocelové konstrukce	KONEKTA výtahy zajistí na objednávku Zákazníka kompletní vyčištění vnitřní části prosklené ocelové konstrukce výtahu. V ceně dodávky bude zahrnuto vysátí všech vnitřních prostor a celkové omytí skel a příčníků šachty včetně pojezdů a konstrukci šachetních dveří. Služba je fakturována samostatně.	NE
Vnitřní čištění betonové/zděné šachty	KONEKTA výtahy zajistí na objednávku zákazníka kompletní vyčištění vnitřní části šachty výtahu. V ceně dodávky bude zahrnuto vysátí všech vnitřních prostor včetně pojezdů a konstrukcí šachetních dveří. Služba je fakturována samostatně.	NE
Vnitřní vyčištění kabiny výtahu	KONEKTA výtahy zajistí na objednávku zákazníka kompletně vyčištění vnitřní části kabiny výtahu. V ceně dodávky bude zahrnuto omytí, vyleštění a ošetření všech částí kabiny. Služba je fakturována samostatně	NE
Vyproštění uvízlých osob z kabiny výtahu zdarma	Vyproštění uvízlých osob z kabiny výtahu zdarma v době záruky i pozáručním servisu	ANO
Doprava pro činnosti, které jsou zahrnuty ve smluvní ceně	Zákazník u činností zahrnutých v paušální ceně nehradí náklady na dopravu spojenou s těmito činnostmi	ANO
Nástup na vyproštění do 1 hodiny od nahlášení na tel. 541 244 126	KONEKTA výtahy zajišťuje vyproštění uvízlých osob z výtahu NON – STOP 24 hodin denně s nástupem na toto vyproštění do 1 hodiny od nahlášení za tel. 541 244 126.	ANO
Nástup na opravu v pracovní době	Pracovníci firmy KONEKTA výtahy nastoupí na nahlášenou opravu v pracovní době nejpozději do 4 hodin od nahlášení a ve svátky, soboty, neděle nejpozději do 6 hodin od nahlášení	ANO
Práce technika v pracovní době	V rámci paušální ceny	ANO

Po – Pá od 7:00 do 15:30 pro servisní služby PPU a OP	KONEKTA výtahy poskytuje samostatnou práci vlastních odborných pracovníků. Tyto činnosti již nejsou zákazníkovi fakturovány.	
Opravy mimo pracovní dobu	Poskytování práce při opravách mimo pracovní dobu KONEKTA výtahy není účtován příplatek.	ANO
Hlasová služba SIM karta pro GSM (nouzové volání z kabiny výtahu)	V případě, že je výtah vybaven obousměrným dorozumívacím zařízením, poskytuje KONEKTA výtahy vlastní paušální SIM kartu do tohoto zařízení a platby operátora hradí KONEKTA výtahy. Zákazníkovi je účtováno v rámci paušální ceny.	ANO
Aktuální ceník pro mimo paušální služby v pracovní dobu	Ceníkové položky jsou pro všechny naše zákazníky stejné. Tato sazba je účtována u všech činností, které nejsou zahrnuty v paušální ceně služeb.	ANO
Pohotovostní příplatek k aktuálním ceníkovým položkám	KONEKTA výtahy neúčtuje příplatek.	NE
Dopravné pro mimo paušální služby	K mimopaušálním službám a opravám je připočteno dopravné. Dopravné je fixováno částkou dle dopravních pásem bez ohledu na aktuální poloze pracovníků KONEKTA výtahy.	NE



PLNÁ MOC

Společnost **KONEKTA výtahy, a. s.**, IČ: 25347195

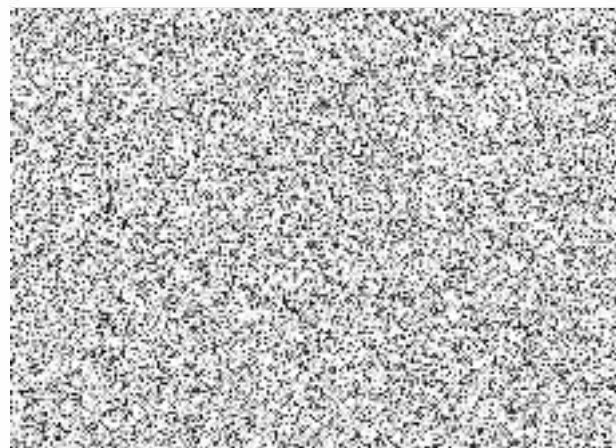
se sídlem Cejl 825/20, 602 00 Brno.

zastoupená statutárním orgánem paní Ing. Ludmilou Trojkovou

uděluje

plnou moc panu

k uzavírání a podpisu smluv o dílo a smluv na servis a revize v roce 2022.



Ing. Ludmila Trojková

Plnou moc přijímám



V Uherském Hradišti