

MAXIMA pojišťovna, a.s.

se sídlem Italská 1583/24, 120 00 Praha 2, Česká republika

IČ: 613 28 464


právnícká osoba zapsaná v obchodním rejstříku, vedeném Městským soudem v Praze, oddíl B, vložka 3314

zastoupená na základě zmocnění níže podepsanou osobou

(dále jen „**pojistitel**“)

a

ČD Cargo, a.s.



IČ: 281 96 678, zapsaná v obchodním rejstříku Městského soudu v Praze, oddíl B, vložka 12844
se sídlem: Jankovcova 1569/2c, 170 00 Praha 7

(dále jen „**pojistník**“)

uzavírají dodatek č. 9 k pojistné smlouvě č.



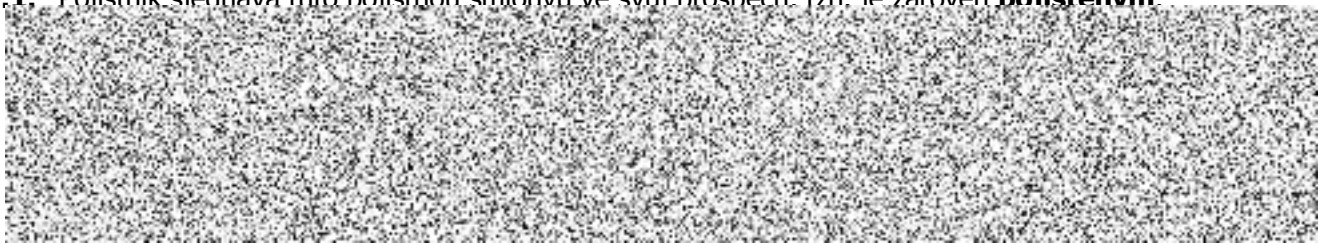
která spolu s přílohami a pojistnými podmínkami tvoří nedílný celek.

Dodatek uvádí celé znění pojistné smlouvy platné od data účinnosti tohoto dodatku.

SEKCE I POJISTNÉ SMLOUVY

1. ÚVODNÍ USTANOVENÍ

1.1. Pojistník sjednává tuto pojistnou smlouvu ve svůl prospěch, tzn. je zároveň **pojištěným**



1.2. **Předmět činnosti** pojištěných je vymezen ve výpisu z Obchodního rejstříku.

1.3. Pojistník pověřil makléřskou společnost RENOMIA, a.s., s jednatelské číslo 75000006, zastoupenou prostřednictvím [redacted] vedením a zpracováním jeho pojistného zajmu. Obchodní styk, který se bude týkat této pojistné smlouvy, bude prováděn výhradně prostřednictvím tohoto zplnomocněného makléře, který je oprávněn přijímat smluvně závazná oznámení, prohlášení a rozhodnutí smluvních partnerů.

1.4. Pro pojištění sjednané touto smlouvou platí občanský zákoník a ostatní obecně závazné právní předpisy v platném znění, ustanovení pojistné smlouvy a následující pojistné podmínky:

VPP 300-2 – Všeobecné pojistné podmínky pro pojištění majetku a odpovědnosti podnikatelů a dále:

ZPP 310-2 – Zvláštní pojistné podmínky pro živelní pojištění

ZPP 330-2 – Zvláštní pojistné podmínky pro pojištění odcizení

ZPP 350-2 – Zvláštní pojistné podmínky pro pojištění skla

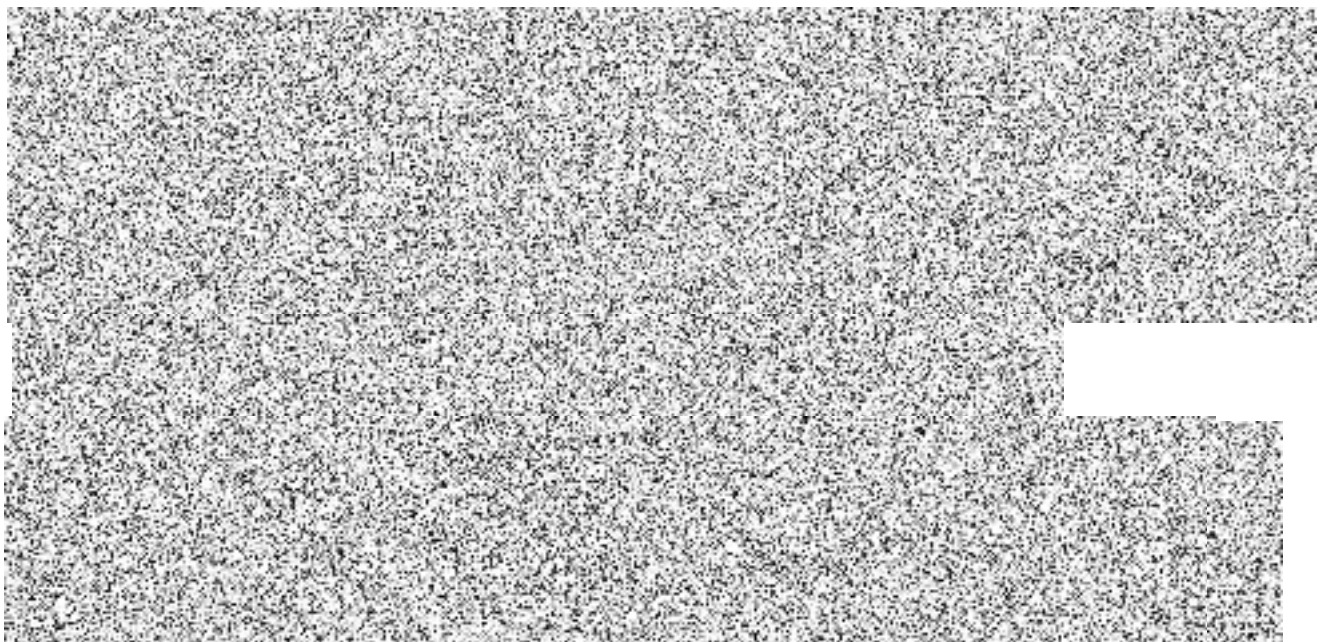
ZPP 360-2 – Zvláštní pojistné podmínky pro pojištění strojů a elektronických zařízení

1.5. **Datum účinnosti toho dodatku** [redacted]

1.6.



2. PŘEDMĚT POJIŠTĚNÍ



Seznam pojištěných hnacích drážních vozidel:

Předmět pojištění	Pojistná hodnota	Pojistná částka (Kč) ¹	Vstup do pojištění	Roční pojistné
[Redacted content]				

2.1 [Redacted]

Pojisteni se ridi zvláštními pojistným podmínkami pro živelní pojištění ZPP 310-2

Rozsah pojištění, limity plnění a spoluúčasti pro jednotlivá nebezpečí:

[Redacted content]

Není-li uvedeno jinak, jsou sjednané limity plnění společné pro všechny předměty pojištění uvedené v bodě 2 této pojistné smlouvy.

¹ Pro přepočítání pojistné částky byl použit kurz ČNB ze dne 11.3.2021 CZK/EUR = 26,170 a ze dne 13.9.2022 CZK/EUR = 24,550

Pojištěné nebezpečí	Roční limit plnění za jednotlivá nebezpečí (Kč)	Spoluúčast (Kč)
---------------------	---	-----------------



Definice jedné pojistné události pro pojistná nebezpečí povodeň, záplava, vichřice, krupobití:

Ujednává se, že škody způsobené pojistnými nebezpečími povodeň nebo záplava, nastalé z jedné příčiny během 72 hodin, se považují za jednu pojistnou událost.

Za jednu pojistnou událost se považují škody, způsobené pojistnými nebezpečími vichřice nebo krupobití nastalé z jedné příčiny během 48 hodin.

Tato definice pojistné události se netýká pojištění přerušeni nebo omezení provozu. V případě vzniku takové jedné pojistné události na více místech pojištění se od celkové výše pojistného plnění za pojistnou událost odečítá pouze ta spoluúčast, která je nejvyšší ze všech spoluúčastí jednaných a následně vypočtených pro jednotlivá místa pojištění postížená touto pojistnou událostí.

2.2



Pojištění se řídí Zvláštními pojistným podmínkami pro pojištění odcizení ZPP 330-2. Pojištění se sjednává na první riziko.

Rozsah pojištění, limity plnění a spoluúčasti pro jednotlivá nebezpečí:

Pojištěné nebezpečí	Limit plnění (Kč)	Spoluúčast (Kč)
---------------------	-------------------	-----------------



Pojištěné nebezpečí	Roční limit plnění (Kč)	Spoluúčast (Kč)
---------------------	-------------------------	-----------------



Pro předměty pojištění dle této smlouvy se ujednává, že za škody způsobené úmyslným poškozením předmětu pojištění pojištěné proti vandalismu malbami, nástřiky nebo polepením poskytne pojistitel pojistné plnění pouze z jedné pojistné události nastalé v jednom místě pojištění v průběhu jednoho pojistného roku, a to do výše maximálně [redacted] rámci limitu pojistného plnění sjednaného pro pojištění předmětu pojištění proti vandalismu.

2.3



Předmět pojištění	Popis	Roční limit plnění (Kč)	Spoluúčast (Kč)
-------------------	-------	-------------------------	-----------------



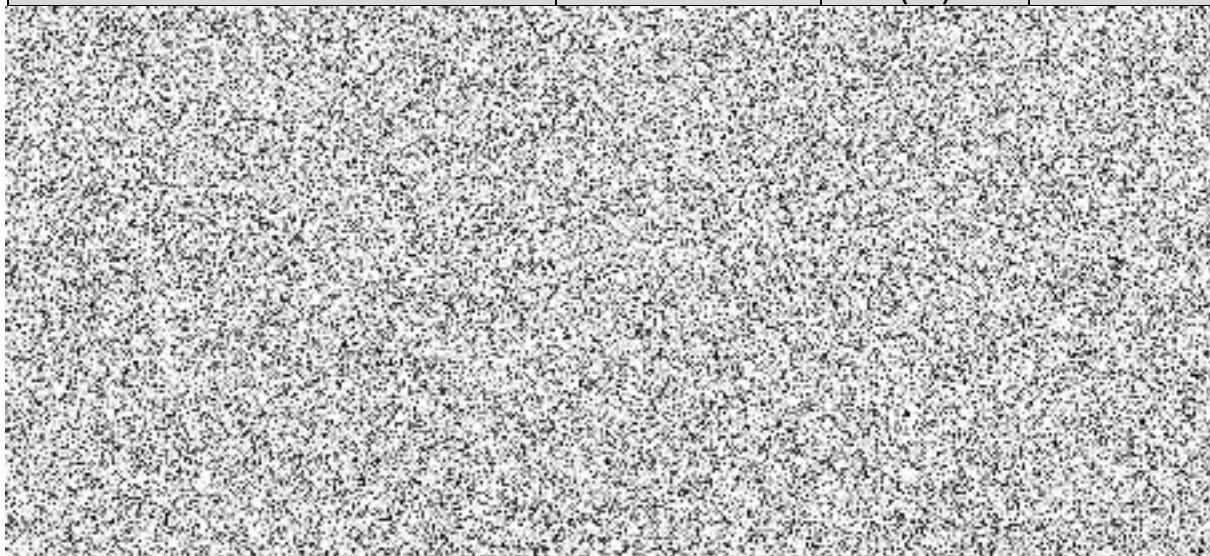
2.4

Pojištění se řídí Zvláštními pojistným podmínkami pro pojištění strojů a elektronických zařízení ZPP 360-2.

Rozsah pojištění, limity plnění a spoluúčasti pro jednotlivá nebezpečí:

2.4.1 Předmět pojištění, limity plnění a spoluúčasti

Předmět pojištění	Pojistná částka (Kč)	Spoluúčast (Kč)	Pojistná hodnota
-------------------	----------------------	-----------------	------------------



3 LIMIT POJISTNÉHO PLNĚNÍ

Ujednává se, že pojistitel poskytne plnění ze všech výše uvedených nebezpečí v průběhu jednoho pojistného roku maximálně do výše [REDACTED]

4 ZVLÁŠTNÍ UJEDNÁNÍ – ODCHYLNÁ UJEDNÁNÍ OD VPP A ZPP

- 4.1. Případnou aktualizaci počtu a hodnoty HDV a s tím spojenou úpravu pojistného je možno provádět pouze písemnými, postupně číslovanými oboustranně dohodnutými dodatky, které se stanou nedílnou součástí pojistné smlouvy. Pojistitel potvrzuje, že na žádost pojistníka do této smlouvy zařadí na základě požadavku pojistníka další hnací drážní vozidla (dále jen „HDV“) za [REDACTED]
- 4.2. Případné další pojištění bude realizováno okamžikem jejich předání pojistníkovi dodatkem k této pojistné smlouvě a pojistné stanoveno pro rata temporis.
- 4.3. Ujednává se, že nad rámec sjednaného pojistného nebudou účtovány poplatky za služby související se sjednaným pojištěním.
- 4.4. Ujednává se, že touto pojistnou smlouvou se pojištění vztahuje i na kolejová vozidla, a to i kolejová vozidla, od jejichž data výroby uplynulo ke dni vzniku škodní události více jak 10 let.
- 4.5. Ujednává se, že kolejovým vozidlem se rozumí kolejové vozidlo včetně jeho výbavy a příslušenství. Výbavou kolejového vozidla se rozumí základní výbava dodávaná k danému typu kolejového vozidla výrobcem, jakož i výbava předepsaná právní normou. Příslušenstvím kolejového vozidla jsou zařízení a prostředky spojené s kolejovým vozidlem, které jsou po technické stránce nezbytné pro činnost kolejového vozidla podle jeho účelu.
- 4.6. Pojištění se vztahuje na kolejová vozidla ve vlastnictví pojistníka a/nebo ve vlastnictví leasingové společnosti v rámci finančního leasingu pojistníka (bez ohledu na to, zda jsou provozována přímo pojistníkem nebo pojistníkem poskytována do dočasného užívání třetím stranám).
- 4.7. Za neprovozuschopné hnací drážní vozidlo se pro účely této pojistné smlouvy považuje takové hnací drážní vozidlo, o kterém bude příslušným správním úřadem rozhodnuto o jeho nezpůsobilosti k provozu.
- 4.8. Pojistitel a pojistník se dohodli, že v případech, kdy je součástí vlaku víc než jedna lokomotiva, a to bez ohledu na způsob řazení lokomotiv a bez ohledu na to, zda bude lokomotiva v určitém úseku trasy pasivní (vypnutá), je pro účely této pojistné smlouvy včetně pojistných podmínek každá z předmětných lokomotiv považována za hnací drážní vozidlo (HDV).
- 4.9. Ujednává se, že pojištění se vztahuje i na účelně vynaložené náklady pojištěného na převoz poškozeného kolejového vozidla z místa pojistné události do servisu, který je oprávněn k provádění oprav kolejových vozidel, a to jak na území České republiky, tak i v zahraničí. Odchylně od příslušných ustanovení pojistných podmínek se ujednává, že pojistitel hradí přiměřené dopravní náklady, související s opravou věci poškozené pojištěnou škodnou událostí, jak na území České republiky, tak i v zahraničí.
- 4.10. Pojištění se vztahuje na poškození nebo zničení stojícího (nepohybujícího se) pojištěného kolejového vozidla způsobené pádem stromů, stožárů nebo jiných věcí nebo nárazem dopravního prostředku, jeho částí nebo jeho nákladu do stojícího (nepohybujícího se) pojištěného kolejového vozidla.
- 4.11. Ujednává se, že vzniká právo na plnění pojistitele i za škody způsobené nárazem dopravního prostředku, jeho částí nebo nárazem jim dopravovaného nákladu do pojištěného kolejového vozidla, bez ohledu na to, zda byl tento dopravní prostředek v době nárazu řízen nebo provozován pojistníkem nebo pojištěným.

- 4.12. Ujednává se, že pojistník je oprávněn předávat vybraná hnací drážní vozidla (HDV) smluvním a/nebo navazujícím dopravcům či používat vybraná HDV při realizaci přeprav pod cizí licencí. V souvislosti s tímto právem pojistníka nebudou pojistná práva ze strany pojistitele jakkoliv omezována. Pro účel předmětné pojistné smlouvy je pojistník oprávněn přenechat vybraná HDV k dočasnému užívání třetím osobám.
- 4.13. Pojištění se vztahuje i na případy, kdy bude předmět pojištění:
- pojistníkem předán smluvním a/nebo navazujícím dopravcům pojistníka (dále jen „cizí dopravci“),
 - obsluhován prostřednictvím zaměstnanců cizích dopravců nebo prostřednictvím jiných oprávněných osob zajištěných pojistníkem nebo cizími dopravci,
 - pojistníkem používán při realizaci přepravy pod cizí licencí,
 - pojistníkem přenechán k dočasnému užívání třetím osobám pro realizaci přepravy.
- 4.14. Pojištění se vztahuje i na případy, kdy:
- v průběhu provozování předmětu pojištění vznikne potřeba instalace zařízení a/nebo úprava předmětu pojištění, které vyžadují testování ve zkušebním provozu za účelem schválení takových změn;
 - se předmět pojištění nachází ve schvalovacím procesu k provozu v ostatních zemích EU, tj. ve všech zemích EU kromě ČR.
- 4.15. Ujednává se, že pojištění se vztahuje i na škody způsobené následkem výluk na železnici a stávky týkající se železnice.
- 4.16. Ujednává se, že pojištění se vztahuje i na škody vzniklé odcizením jakékoliv součásti nebo příslušenství pojištěné věci a vztahuje se i na poškození nebo zničení pojištěné věci v souvislosti s odcizením. Pojištění se vztahuje i na poškození nebo zničení pojištěné věci jakýmkoliv znečištěním (např. sprejeři), přičemž za znečištění se považuje také úmyslné poškození pojištěné věci nápisem, malbou, rytím a jiným obdobným způsobem.
- 4.17. Ujednává se, že pojištění se vztahuje i na škody vzniklé následkem tíhy sněhu nebo námrazy způsobené na předmětu pojištění na volném prostranství.
- 4.18. Ujednává se, že pojištění se vztahuje i na škody vzniklé na elektrických spotřebičích, přístrojích a zařízeních nebo na elektrickém vedení v důsledku vlivu atmosféry (statického napětí, indukce při výbojích v atmosféře a jiných jevech) nebo na škody způsobené na pojistkách všeho druhu, spínačích, svodech přepětí a podobných zařízeních bleskem prostřednictvím přenosu elektrické energie po elektrickém vedení.
- 4.19. Ujednává se, že porušením bezpečnostních předpisů není jednání pojistníka spočívající zejména ve svévolném porušení rychlosti, projetí zákazových návěstí (např. návěstí stůj) strojvedoucím hnacího drážního vozidla apod.
- 4.20. Požadovaný **způsob zabezpečení hnacího drážního vozidla** (dále jen „HDV“) je následující:

Během provozu (při stání i jízdě)

HDV je obsazeno strojvedoucím nebo určenou osobou, která pobývá na některém ze stanovišť HDV. Pokud má strojvedoucí přiděleny v jednom okamžiku pro výkon dvě HDV (vícenásobné řízení) odpovídá tento strojvedoucí za obě HDV. Neobsazené stanoviště, a tedy vstupní dveře na HDV, má za povinnost tento strojvedoucí uzamknout. Pokud se při výkonu práce strojvedoucí vzdálí či opustí HDV, vždy platí povinnost mít vstup na HDV pod dohledem anebo uzamčený.

Odstavené HDV v železniční stanici

HDV musí být vždy uzamčené, okna uzavřená a zajištěná západkou a tedy nepřístupné běžným způsobem. Klíče od HDV se ukládají na konkrétní místa stanovená Technologickými postupy ředitele Provozní jednotky pojistníka (např. v kanceláři strojmistra nebo na ohlašovacím nástupovém místě strojvedoucích). Tyto prostory jsou za standardních okolností nepřístupné neoprávněným osobám (zamčené dveře kanceláře strojmistra nebo jeho trvalá přítomnost nebo uzamčené dveře nástupové místnosti strojvedoucích, popř. uzamykatelná zásuvka apod.).

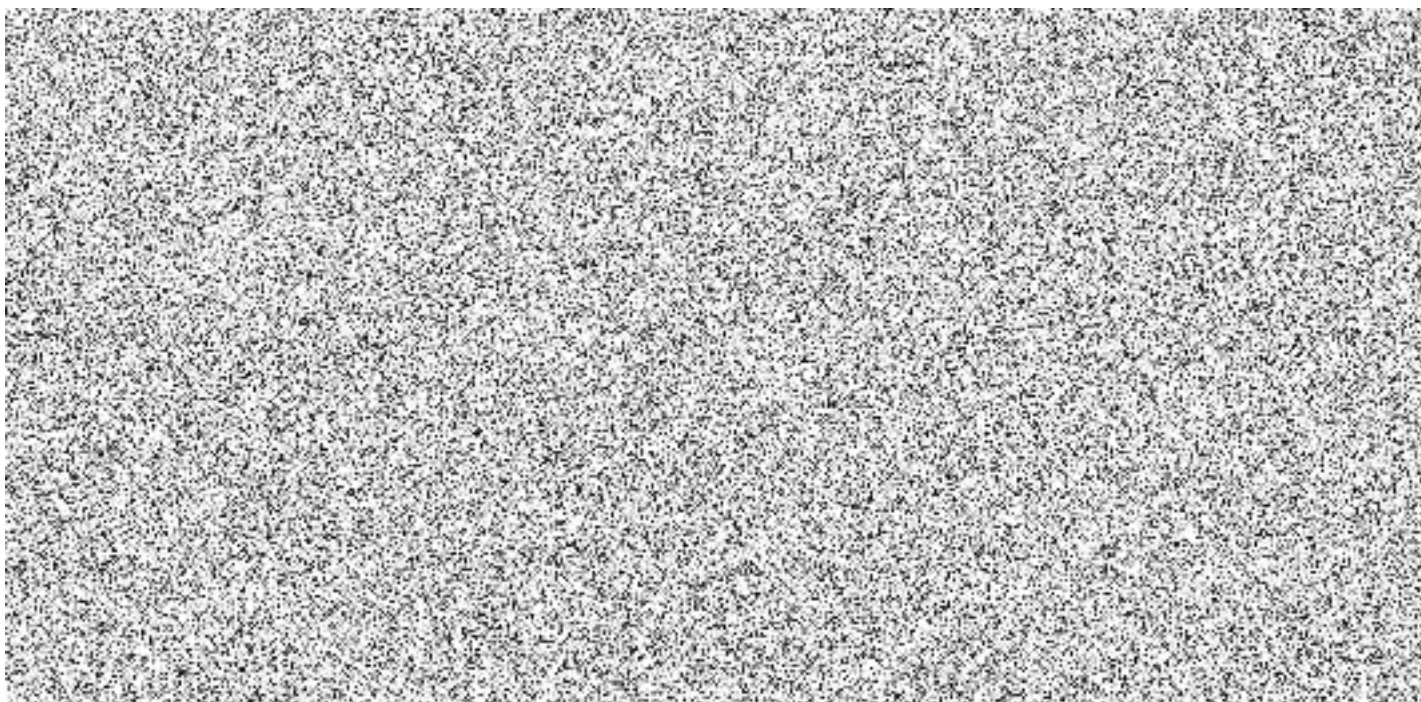


Odstavené HDV v prostoru opraven

HDV, která nejsou určena v konkrétním čase odstavení k provádění oprav, jsou vždy uzamčena. Klíče jsou uloženy obdobným způsobem, jako při odstavení HDV v železniční stanici. Areál opraven je vždy alespoň částečně oplocen z vně dráhy. Vstup do prostoru je zpravidla zajištěn a monitorován ostrahou tvořenou zaměstnanci pojistníka nebo externí společností. Konkrétní pravidla přístupu na HDV vždy stanovuje Provozní řád dané opravy. HDV, která jsou určena v konkrétním čase odstavení k provádění oprav, jsou po dobu provádění oprav přístupná zaměstnancům ČD Cargo a zaměstnancům třetích subjektů, kteří provádějí potřebné práce. Nadřízení těchto osob jsou oprávněni k převzetí klíčů od HDV, za které po dobu prací odpovídají, stejně jako za HDV a za osoby, kterým umožnili přístup k HDV. Po skončení opravy klíče předají zpět na určené místo nebo písemně určené osobě. Vstup do prostoru je zpravidla zajištěn a monitorován ostrahou tvořenou zaměstnanci pojistníka nebo externí společností. Konkrétní pravidla přístupu na HDV vždy stanovuje Provozní řád dané opravy.

Klíčem od HDV se rozumí klíč jedinečný i klíč univerzální.

- 4.21. Bez zbytečného odkladu, nejpozději však do 20 pracovních dnů od okamžiku, kdy se pojistník o škodní události dozvěděl, písemně oznámit pojistiteli, že nastala škodná událost, dát o jejím vzniku pravdivé a úplné vysvětlení; dále podat pravdivé vysvětlení o rozsahu následků takové události, o právech třetích osob a o jakémkoliv vícenásobném pojištění; současně předložit pojistiteli potřebné doklady a postupovat způsobem ujednaným v pojistné smlouvě.



- 4.28. Pojistník prohlašuje, že na všechny otázky odpověděl pravdivě a úplně a nezatajil ve svých odpovědích nic podstatného v souladu s ustanoveními § 2788 zákona č. 89/2012 Sb., Občanský zákoník v platném znění (dále „Občanský zákoník“) a že jeho odpovědi jsou projevem jeho úplné, vážné a omylu prosté vůle a zavazuje se oznámit pojistiteli všechny změny údajů v pojistné smlouvě, ke kterým dojde v době trvání pojištění, se všemi důsledky plynoucími z porušení této povinnosti uvedenými v ustanoveních § 2808 a § 2809 Občanského zákoníku.
- 4.29. Pojistník prohlašuje, že byl před uzavřením této pojistné smlouvy seznámen se všemi skutečnostmi a údaji v souladu s ustanovením § 2760 Občanského zákoníku. Pojistník prohlašuje, že převzal dle druhu sjednaného pojištění VPP, DPP a SPP, se kterými byl seznámen a souhlasí s nimi a že převzal doklad o pojištění.
- 4.30. Smluvní strany se zavazují zajistit ochranu osobních údajů, které budou zpracovávat na základě této pojistné smlouvy a/nebo v souvislosti s ní. Při zpracování osobních údajů jsou smluvní strany povinny zejména zajistit, aby osobní údaje byly zpracovány zákonným způsobem, pouze



v nezbytném rozsahu a po dobu nezbytně nutnou, a aby osobní údaje byly technicky a organizačně zabezpečeny tak, aby nemohlo dojít k neoprávněnému nebo nahodilému přístupu k těmto údajům, k jejich změně, zničení nebo ztrátě, neoprávněným přenosům, k jejich jinému neoprávněnému zpracování, jakož i k jinému zneužití. Smluvní strany jsou dále povinny zajistit, aby byly personálně a organizačně nepřetržitě po dobu zpracovávání osobních údajů zabezpečeny veškeré povinnosti vyplývající z právních předpisů, zejména z obecného nařízení o ochraně osobních údajů (GDPR).

- 4.31. Pojistník potvrzuje, že se seznámil s informacemi o zpracování osobních údajů a že je předal všem pojištěným osobám, včetně práva na informace, přístup k údajům a jejich přenositelnost, práva na opravu, výmaz nebo omezení, a práva podat námítky proti zpracování prováděnému na základě oprávněných zájmů (IZOS 04/2018).
- 4.32. Tato pojistná smlouva včetně všech případných dodatků a veškeré informace a dokumenty s ní související mají důvěrný charakter, a žádná smluvní strana nebude oprávněna bez souhlasu druhé smluvní strany tyto informace a/nebo jakékoli informace, které jsou obchodním tajemstvím druhé smluvní strany, zveřejnit nebo jinak zpřístupnit jakékoli třetí osobě nebo tyto informace využít ve svůj prospěch nebo ve prospěch třetí osoby, s výjimkou případů, kdy je zpřístupnění těchto informací vyžadováno právními předpisy nebo příslušnými orgány na základě právních předpisů nebo jedná-li se o informace již veřejně přístupné. Závazek mlčenlivosti se nevztahuje na sdělení obou smluvních stran činěné v souladu s plněním této pojistné smlouvy vůči odborným poradcům (zejména právním, pojišťovací makléřům apod.). Pokud závazek mlčenlivosti těchto třetích osob nebude vyplývat z právních předpisů, příslušná smluvní strana uzavře s takovými osobami dohodu o utajení poskytovaných informací. Platí dále, že závazek mlčenlivosti je možné v každém jednotlivém případě vyloučit nebo omezit dohodou smluvních stran. Pojistník, je oprávněn jednostranně poskytnout informace, na které se případně vztahuje ochrana dle této smlouvy, v případě, že je k takovému postupu povinen na základě platného právního předpisu a/nebo pravomocného soudního, arbitrážního či správního rozhodnutí s tím, že:
- (a) je oprávněn poskytnout informace pouze v rozsahu nezbytně nutném pro splnění dané povinnosti,
 - (b) zvolí nejvhodnější postup v dané věci tak, aby zároveň byl minimalizován zásah do důvěrného charakteru informací.
- 4.33. **Oddělitelnost, salvátorská klauzule**
Strany se zavazují nahradit do pěti (5) dnů po doručení výzvy kterékoli strany neplatné, nevymahatelné, zdánlivé nebo neúčinné ustanovení ustanovením platným, vymahatelným a účinným se stejným nebo obdobným právním a obchodním smyslem, případně uzavřít novou smlouvu tak, aby bylo docíleno původně zamýšleného záměru.
- 4.34. **Prohlášení stran a doložka účinnosti**
Tato smlouva nabývá platnosti a účinnosti okamžikem stanoveným v této smlouvě; pokud není uvedeno jinak, pak podpisem poslední ze smluvních stran.
- 4.35. Smluvní strany jsou si vědomy skutečnosti, že pojistník je povinnou osobou podle zákona č. 340/2015 Sb., o registru smluv, a důsledků, které jsou s touto skutečností spojeny. Smluvní strany berou na vědomí skutečnost, že povinné osoby podle zákona č. 340/2015 Sb., o registru smluv, mají povinnost uveřejňovat smluvní ujednání v registru smluv pod sankcí nenabytí účinnosti takového právního jednání. Povinnost uveřejňovat smlouvy v registru smluv nenastane v případě, kdy se na dané právní jednání uplatní některá z výjimek uvedená v zákoně o registru smluv.
- 4.36. Smluvní strany prohlašují, že dospěly ke společnému závěru, že se na tuto smlouvu vztahuje výjimka podle § 3 odst. 2 písm. q) zákona č. 340/2015 Sb., o registru smluv, (tzv. obchodní výjimka); tato smlouva podle společného závěru smluvních stran nepodléhá povinnosti uveřejnění v registru smluv, účinnost této smlouvy není zveřejněním v registru smluv podmíněna. Smluvní strany potvrzují, že si za tímto účelem navzájem poskytly informace, které



považují za dostatečné k řádnému posouzení výše uvedeného. I přesto se smluvní strany rozhodly tuto smlouvu zveřejnit v registru smluv dobrovolně a s takovým zveřejněním souhlasí. Uveřejnění v registru smluv v souladu se zákonem č. 340/2015 Sb., o registru smluv, zajistí ČD Cargo, a.s., přičemž v podání uvede také identifikaci datové schránky druhé smluvní strany, a to: (q23e43v).

4.37. **Nezveřejňované informace**

Strany se shodly na tom, že některá ustanovení této smlouvy obsahují informace, jež nelze poskytnout při postupu podle předpisů upravujících svobodný přístup k informacím, nebo které jsou obchodním tajemstvím, a na které se vztahuje oprávnění znečitelnit jejich obsah před případným zveřejněním v registru smluv podle zákona č. 340/2015 Sb., zákon o registru smluv. Strany se shodly na tom, že ustanovení této smlouvy, která byla zvýrazněna vyzněním, tvoří informace, které nelze poskytnout při postupu podle předpisů upravujících svobodný přístup k informacím, nebo které jsou obchodním tajemstvím. V registru smluv bude smlouva uveřejněna ve znění, ve kterém budou takto zvýrazněné informace znečitelněny.

4.38. Případné spory vzniklé z pojistné smlouvy nebo v souvislosti s ní budou rozhodovat pouze soudy České republiky věcně a místně příslušné dle sídla pojistníka.

5 **BONIFIKACE**

Pod podmínkou, že pojistník ve lhůtě šesti měsíců od skončení pojistného roku, resp. vyhodnocovaného období, uplatní nárok, vrátí pojistitel při splnění dále uvedených podmínek část pojistného (dále jen „**bonifikaci**“) pojistníkovi zpět.

Podmínkou pro vyplacení bonifikace je uhrazení předepsaného pojistného v daném pojistném roce, resp. za vyhodnocované období. Nárok nevznikne při ukončení platnosti pojistné smlouvy před uplynutím celého pojistného roku, resp. doby dané platnou pojistnou smlouvou. Základem pro stanovení výše bonifikace je přijaté pojistné za pojistný (upisovací) rok, resp. vyhodnocované období, včetně dodatků a dosažený škodní průběh.

Škodní průběh je poměr mezi vyplaceným pojistným plněním (včetně rezervy na škody vzniklé, nahlášené, ale v době poskytnutí bonifikace nevyplacené) a přijatým pojistným přičemž vyplacené pojistné plnění i přijaté pojistné jsou vztahovány k roku účinnosti příslušné pojistné smlouvy. Pro výpočet škodního průběhu se do vyplaceného pojistného plnění započítávají přijaté regresy.

Pojistitel bez požadavku pojistníka provede vyhodnocení škodního průběhu pojistné smlouvy. Bude-li skutečný škodní průběh pojistné smlouvy nižší než škodní průběh smluvně stanovený, přízná pojistitel bonifikace následovně:



Překročí-li však škodní průběh v pojistném roce 55 %, nevznikne nárok na vyplacení bonifikace ani v roce následujícím, i kdyby pro ni jinak byly splněny předpoklady.

Pojistitel, na základě písemné žádosti pojistníka, vyhodnotí škodní průběh za uplynulý pojistný rok, resp. za vyhodnocované období nejpozději do osmi měsíců od ukončení pojistného roku, resp. vyhodnocovaného období a bonifikaci poukáže pojistníkovi jednorázově.

Konkrétní výplatu bonifikace provede pojistitel v termínu do dvou měsíců od jejího přiznání, nejdříve však tři měsíce po ukončení pojistného roku, resp. vyhodnocovaného období.



6 POJISTNÉ

Pro pojištění majetku dle výše uvedeného rozsahu se stanovuje roční sazba pojistného z hodnoty jednotlivých předmětů pojištění.

Celkové roční pojistné za pojistné období

Pojistné za dodatek č. 9 za období

Sjednává se běžné pojistné s pojistným obdobím 12 měsíců.

Pojistné za pojistné období je splatné na účet pojistitele MAXIMA pojišťovna, a.s. na základě jím vystavené faktury:

Pojistné je považováno za uhrazené připsáním na účet pojistitele.

Peněžní ústav: Československá obchodní banka, a.s.

Číslo účtu:

Kód banky: 0300

Konstantní symbol:

Variabilní symbol:

Splatnost pojistného je 60 dnů od data vystavení daňového dokladu (faktury).

a.

Daňový doklad – fakturu je nutno zaslat na adresu

ČD Cargo, a.s.,

Splatnost pojistného je

Smluvní strany se v souladu se zákonem č. 235/2004 Sb., o dani z přidané hodnoty, ve znění pozdějších předpisů (dále jen „zákon o DPH“) dohodly, že faktura může být pojistníkovi zaslána též pouze elektronicky (dále jen „Elektronická faktura“), a to výlučně na e-mailovou adresu:

pro.dodavatelske.faktury@cdcargo.cz pro dodavatelské faktury určené na zaslací adresu: ČD Cargo, a.s., Jankovcova 1569/2c, PSČ 170 00 Praha 7, Holešovice. Pojistitel se zavazuje, že Elektronická faktura bude pojistníkovi vždy zasílána z e-mailové adresy

Elektronická faktura bude obsahovat náležitosti stanovené zákonem o DPH a 5 435 odst. 1 zákona č. 89/2012 Sb., občanský zákoník, ve znění pozdější předpisů.

Pojistitel se zavazuje, že Elektronická faktura bude generována přímo z účetního systému pojišťovny v elektronické podobě a tato elektronická podoba bude představovat originální verzi těchto dokladů evidovanou v účetnictví pojišťovny. V případě, že není možné generovat Elektronickou fakturu přímo z účetního systému pojistitele, musí být opatřena zaručeným elektronickým podpisem založeným v souladu se zákonem č. 297/2016 Sb., o službách vytvářejících důvěru pro elektronické transakce.

Elektronická faktura bude vyhotovena ve formátu PDF v četnosti 1 faktura = 1 pdf soubor. Přílohy Elektronické faktury, které nejsou součástí daňového dokladu, budou zasílány pojistníkovi pouze ve formátech RTF, PDF, JPG, DOC, DOCx, XLS, XLSx. V případě, kdy bude zaslána pojistníkovi Elektronická faktura, zavazuje se Pojistitel nezasílat stejnou fakturu duplicitně v papírové podobě.

Přijetí elektronické faktury pojistníkem bude potvrzeno zpětným odesláním zprávy o doručení na emailovou adresu, z níž byla faktura odeslána.

Nebude-li daňový doklad - faktura splňovat náležitosti dle tohoto článku, má pojistník právo ve lhůtě 7 pracovních dní ode dne doručení daňového dokladu - faktury vrátit ji pojistiteli k opravě nebo k doplnění. V tomto případě není pojistník v prodlení s jejím placením a běží mu nová lhůta splatnosti ode dne doručení opraveného nebo doplněného daňového dokladu - faktury.

V případě prodlení s úhradou pojistného je pojistitel oprávněn požadovat maximálně zákonný úrok z prodlení ve výši stanovené nařízením vlády č. 351/2013 Sb. ve znění pozdějších předpisů.

Pojistitel se zavazuje, že nebude po pojistníkovi požadovat zálohy pojistného.

Pojistitel není oprávněn postoupit pohledávky a závazky včetně jejich příslušenství třetím stranám a dále není oprávněn pohledávky zastavit, to vše bez předchozího písemného souhlasu pojistníka.

V případě porušení tohoto smluvního závazku činí smluvní pokuta

b.

c.

...konec SEKCE I pojistné smlouvy...

SEKCE II POJISTNÉ SMLOUVY




1. ÚVODNÍ USTANOVENÍ

1.1



1.2 **Předmět činnosti** pojištěných je vymezen ve výpisu z Obchodního rejstříku.

1.3 Pojistník pověřil makléřskou společnost RENOMIA, a.s., s jednatelské číslo 75000006, zastoupenou prostřednictvím  dením a zpracováním jeho pojistného zájmu. Obchodní styk, který se bude týkat této pojistné smlouvy, bude prováděn výhradně prostřednictvím tohoto zplnomocněného makléře, který je oprávněn přijímat smluvně závazná oznámení, prohlášení a rozhodnutí smluvních partnerů.

1.4 Pro pojištění sjednané touto smlouvou platí občanský zákoník a ostatní obecně závazné právní předpisy v platném znění, ustanovení pojistné smlouvy a následující pojistné podmínky:
VPP 300-2 – Všeobecné pojistné podmínky pro pojištění majetku a odpovědnosti podnikatelů a dále:
ZPP 310-2 – Zvláštní pojistné podmínky pro živelní pojištění
ZPP 330-2 – Zvláštní pojistné podmínky pro pojištění odcizení
ZPP 350-2 – Zvláštní pojistné podmínky pro pojištění skla
ZPP 360-2 – Zvláštní pojistné podmínky pro pojištění strojů a elektronických zařízení

1.5



2. PŘEDMĚT POJIŠTĚNÍ



Seznam pojištěných hnacích drážních vozidel:

Předmět pojištění	Pojistná hodnota	Pojistná částka (Kč) ²	Vstup do pojištění	Roční pojistné Kč
[Redacted content]				

2.1

Pojištění se řídí Zvláštními pojistným podmínkami pro živelní pojištění ZPP 310-2

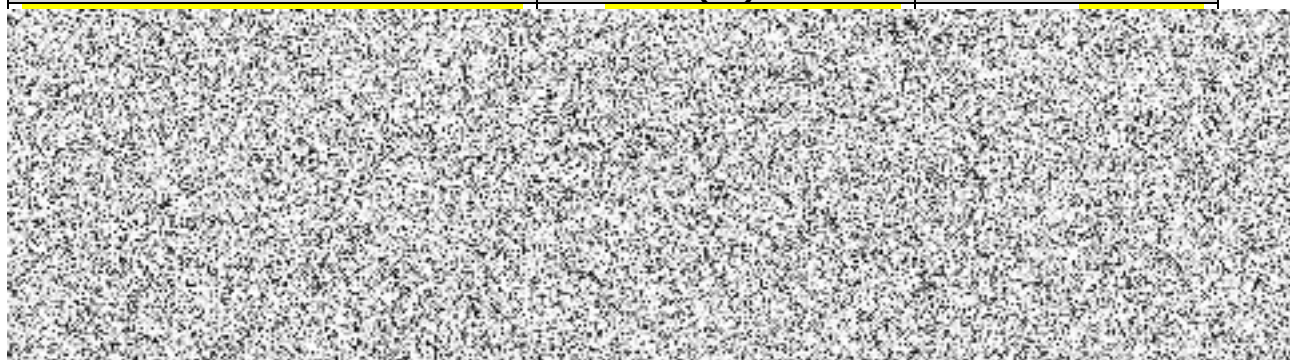
Rozsah pojištění, limity plnění a spoluúčasti pro jednotlivá nebezpečí:

[Redacted content]

[Redacted content]

Není-li uvedeno jinak, jsou sjednané limity plnění společné pro všechny předměty pojištění uvedené v bodě 2 této pojistné smlouvy.

Pojištěné nebezpečí	Roční limit plnění za jednotlivá nebezpečí (Kč)	Spoluúčast (Kč)
---------------------	---	-----------------



Definice jedné pojistné události pro pojistná nebezpečí povodeň, záplava, vichřice, krupobití:

Ujednává se, že škody způsobené pojistnými nebezpečími povodeň nebo záplava, nastalé z jedné příčiny během 72 hodin, se považují za jednu pojistnou událost.

Za jednu pojistnou událost se považují škody, způsobené pojistnými nebezpečími vichřice nebo krupobití nastalé z jedné příčiny během 48 hodin.

Tato definice pojistné události se netýká pojištění přerušení nebo omezení provozu. V případě vzniku takové jedné pojistné události na více místech pojištění se od celkové výše pojistného plnění za pojistnou událost odečítá pouze ta spoluúčast, která je nejvyšší ze všech spoluúčastí jednaných a následně vypočtených pro jednotlivá místa pojištění postižená touto pojistnou událostí.

2.2



Pojištění se řídí Zvláštními pojistným podmínkami pro pojištění odcizení ZPP 330-2. Pojištění se sjednává na první riziko.

Rozsah pojištění, limity plnění a spoluúčasti pro jednotlivá nebezpečí:

Pojištěné nebezpečí	Limit plnění (Kč)	Spoluúčast (Kč)
---------------------	-------------------	-----------------



Pojištěné nebezpečí	Roční limit plnění (Kč)	Spoluúčast (Kč)
---------------------	-------------------------	-----------------



Pro předměty pojištění dle této smlouvy se ujednává, že za škody způsobené umyslným poškozením předmětu pojištění pojištěné proti vandalismu malbami, nástřiky nebo polepením poskytne pojistitel pojistné plnění pouze z jedné pojistné události nastalé v jednom místě pojištění v průběhu jednoho pojistného roku, a to do výše maximálně [redacted] rámci limitu pojistného plnění sjednaného pro pojištění předmětu pojištění proti vandalismu.



2.3



Předmět pojištění	Popis	Roční limit plnění (Kč)	Spoluúčast (Kč)
-------------------	-------	-------------------------	-----------------



2.4

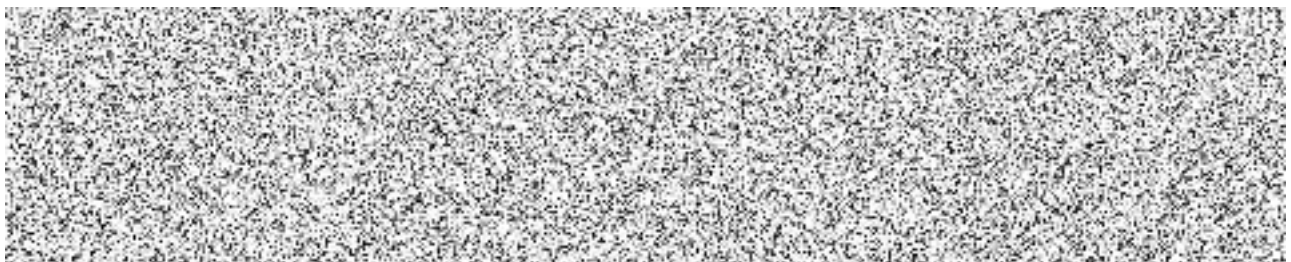
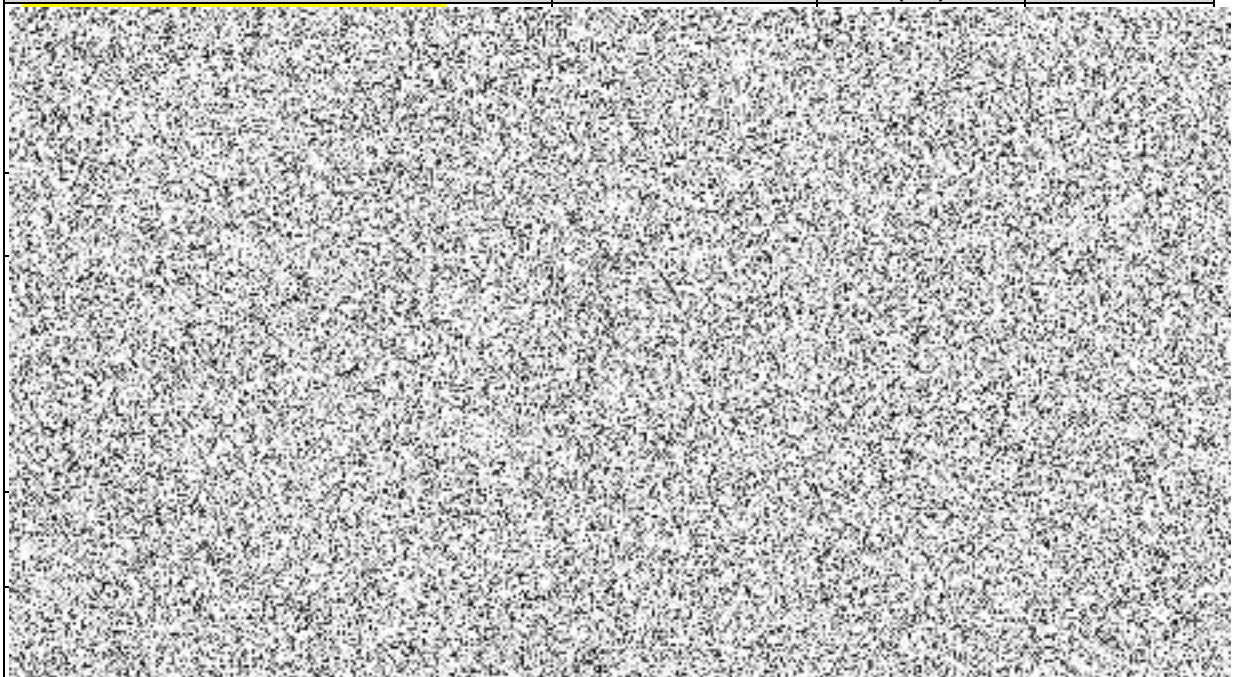


Pojištění se řídí Zvláštními pojistnými podmínkami pro pojištění strojů a elektronických zařízení ZPP 360-2.

Rozsah pojištění, limity plnění a spoluúčasti pro jednotlivá nebezpečí:

2.4.1 Předmět pojištění, limity plnění a spoluúčasti

Předmět pojištění	Pojistná částka (Kč)	Spoluúčast (Kč)	Pojistná hodnota
-------------------	----------------------	-----------------	------------------



3 LIMIT POJISTNÉHO PLNĚNÍ

Ujednává se, že pojistitel poskytne plnění ze všech výše uvedených nebezpečí v průběhu jednoho pojistného roku maximálně do výše [REDACTED]

4 ZVLÁŠTNÍ UJEDNÁNÍ A ODCHYLNÁ UJEDNÁNÍ OD VPP A ZPP

- 4.4.1 Případnou aktualizaci počtu a hodnoty HDV a s tím spojenou úpravu pojistného je možno provádět pouze písemnými, postupně číslovanými oboustranně dohodnutými dodatky, které se stanou nedílnou součástí pojistné smlouvy. Pojistitel potvrzuje, že na žádost pojistníka do této smlouvy zařadí na základě požadavku pojistníka další hnací drážní vozidla (dále jen „HDV“) za [REDACTED]
- 4.4.2 Případné další pojištění bude realizováno okamžikem jejich předání pojistníkovi dodatkem k této pojistné smlouvě a pojistné stanoveno pro rata temporis.
- 4.4.3 Ujednává se, že nad rámec sjednaného pojistného nebudou účtovány poplatky za služby související se sjednaným pojištěním.
- 4.4.4 Ujednává se, že touto pojistnou smlouvou se pojištění vztahuje i na kolejová vozidla, a to i kolejová vozidla, od jejichž data výroby uplynulo ke dni vzniku škodní události více jak 10 let.
- 4.4.5 Ujednává se, že kolejovým vozidlem se rozumí kolejové vozidlo včetně jeho výbavy a příslušenství. Výbavou kolejového vozidla se rozumí základní výbava dodávaná k danému typu kolejového vozidla výrobcem, jakož i výbava předepsaná právní normou. Příslušenstvím kolejového vozidla jsou zařízení a prostředky spojené s kolejovým vozidlem, které jsou po technické stránce nezbytné pro činnost kolejového vozidla podle jeho účelu.
- 4.4.6 Pojištění se vztahuje na kolejová vozidla ve vlastnictví pojistníka a/nebo ve vlastnictví leasingové společnosti v rámci finančního leasingu pojistníka (bez ohledu na to, zda jsou provozována přímo pojistníkem nebo pojistníkem poskytována do dočasného užívání třetím stranám).
- 4.4.7 Za neprovozuschopné hnací drážní vozidlo se pro účely této pojistné smlouvy považuje takové hnací drážní vozidlo, o kterém bude příslušným správním úřadem rozhodnuto o jeho nezpůsobilosti k provozu.
- 4.4.8 Pojistitel a pojistník se dohodli, že v případech, kdy je součástí vlaku víc než jedna lokomotiva, a to bez ohledu na způsob řazení lokomotiv a bez ohledu na to, zda bude lokomotiva v určitém úseku trasy pasivní (vypnutá), je pro účely této pojistné smlouvy včetně pojistných podmínek každá z předmětných lokomotiv považována za hnací drážní vozidlo (HDV).
- 4.4.9 Ujednává se, že pojištění se vztahuje i na účelně vynaložené náklady pojištěného na převoz poškozeného kolejového vozidla z místa pojistné události do servisu, který je oprávněn k provádění oprav kolejových vozidel, a to jak na území České republiky, tak i v zahraničí. Odchylně od příslušných ustanovení pojistných podmínek se ujednává, že pojistitel hradí přiměřené dopravní náklady, související s opravou věci poškozené pojištěnou škodnou událostí, jak na území České republiky, tak i v zahraničí.

- 4.4.10 Pojištění se vztahuje na poškození nebo zničení stojícího (nepohybujícího se) pojištěného kolejového vozidla způsobené pádem stromů, stožárů nebo jiných věcí nebo nárazem dopravního prostředku, jeho částí nebo jeho nákladu do stojícího (nepohybujícího se) pojištěného kolejového vozidla.
- 4.4.11 Ujednává se, že vzniká právo na plnění pojistitele i za škody způsobené nárazem dopravního prostředku, jeho částí nebo nárazem jím dopravovaného nákladu do pojištěného kolejového vozidla, bez ohledu na to, zda byl tento dopravní prostředek v době nárazu řízen nebo provozován pojistníkem nebo pojištěným.
- 4.4.12 Ujednává se, že pojistník je oprávněn předávat vybraná hnací drážní vozidla (HDV) smluvním a/nebo navazujícím dopravcům či používat vybraná HDV při realizaci přeprav pod cizí licencí. V souvislosti s tímto právem pojistníka nebudou pojistná práva ze strany pojistitele jakkoliv omezována. Pro účel předmětné pojistné smlouvy je pojistník oprávněn přenechat vybraná HDV k dočasnému užívání třetím osobám.
- 4.4.13 Pojištění se vztahuje i na případy, kdy bude předmět pojištění:
- pojistníkem předán smluvním a/nebo navazujícím dopravcům pojistníka (dále jen „cizí dopravci“),
 - obsluhován prostřednictvím zaměstnanců cizích dopravců nebo prostřednictvím jiných oprávněných osob zajištěných pojistníkem nebo cizími dopravci,
 - pojistníkem používán při realizaci přepravy pod cizí licencí,
 - pojistníkem přenechán k dočasnému užívání třetím osobám pro realizaci přepravy.
- 4.4.14 Pojištění se vztahuje i na případy, kdy:
- v průběhu provozování předmětu pojištění vznikne potřeba instalace zařízení a/nebo úprava předmětu pojištění, které vyžadují testování ve zkušebním provozu za účelem schválení takových změn;
 - se předmět pojištění nachází ve schvalovacím procesu k provozu v ostatních zemích EU, tj. ve všech zemích EU kromě ČR.
- 4.4.15 Ujednává se, že pojištění se vztahuje i na škody způsobené následkem výluk na železnici a stávky týkající se železnice.
- 4.4.16 Ujednává se, že pojištění se vztahuje i na škody vzniklé odcizením jakékoliv součásti nebo příslušenství pojištěné věci a vztahuje se i na poškození nebo zničení pojištěné věci v souvislosti s odcizením. Pojištění se vztahuje i na poškození nebo zničení pojištěné věci jakýmkoliv znečištěním (např. sprejeři), přičemž za znečištění se považuje také úmyslné poškození pojištěné věci nápisem, malbou, rytím a jiným obdobným způsobem.
- 4.4.17 Ujednává se, že pojištění se vztahuje i na škody vzniklé následkem tíhy sněhu nebo námrazy způsobené na předmětu pojištění na volném prostranství.
- 4.4.18 Ujednává se, že pojištění se vztahuje i na škody vzniklé na elektrických spotřebičích, přístrojích a zařízeních nebo na elektrickém vedení v důsledku vlivu atmosféry (statického napětí, indukce při výbojích v atmosféře a jiných jevech) nebo na škody způsobené na pojistkách všeho druhu, spínačích, svodech přepětí a podobných zařízeních bleskem prostřednictvím přenosu elektrické energie po elektrickém vedení.
- 4.4.19 Ujednává se, že porušením bezpečnostních předpisů není jednání pojistníka spočívající zejména ve svévolném porušení rychlosti, projetí zákazových návěstí (např. návěstí stůj) strojvedoucím hnacího drážního vozidla apod.
- 4.4.20 Požadovaný **způsob zabezpečení hnacího drážního vozidla** (dále jen „HDV“) je následující:



Během provozu (při stání i jízdě)

HDV je obsazeno strojvedoucím nebo určenou osobou, která pobývá na některém ze stanovišť HDV. Pokud má strojvedoucí přiděleny v jednom okamžiku pro výkon dvě HDV (vícenásobné řízení) odpovídá tento strojvedoucí za obě HDV. Neobsazené stanoviště, a tedy vstupní dveře na HDV, má za povinnost tento strojvedoucí uzamknout. Pokud se při výkonu práce strojvedoucí vzdálí či opustí HDV, vždy platí povinnost mít vstup na HDV pod dohledem anebo uzamčený.

Odstavené HDV v železniční stanici

HDV musí být vždy uzamčené, okna uzavřená a zajištěná západkou a tedy nepřístupné běžným způsobem. Klíče od HDV se ukládají na konkrétní místa stanovená Technologickými postupy ředitele Provozní jednotky pojistníka (např. v kanceláři strojmistra nebo na ohlašovacím nástupovém místě strojvedoucích). Tyto prostory jsou za standardních okolností nepřístupné neoprávněným osobám (zamčené dveře kanceláře strojmistra nebo jeho trvalá přítomnost nebo uzamčené dveře nástupové místnosti strojvedoucích, popř. uzamykatelná zásuvka apod.).

Odstavené HDV v prostoru opraven

HDV, která nejsou určena v konkrétním čase odstavení k provádění oprav, jsou vždy uzamčena. Klíče jsou uloženy obdobným způsobem, jako při odstavení HDV v železniční stanici. Areál opraven je vždy alespoň částečně oplocen z vně dráhy. Vstup do prostoru je zpravidla zajištěn a monitorován ostrahou tvořenou zaměstnanci pojistníka nebo externí společností. Konkrétní pravidla přístupu na HDV vždy stanovuje Provozní řád dané opravy. HDV, která jsou určena v konkrétním čase odstavení k provádění oprav, jsou po dobu provádění oprav přístupná zaměstnancům ČD Cargo a zaměstnancům třetích subjektů, kteří provádějí potřebné práce. Nadřízení těchto osob jsou oprávněni k převzetí klíčů od HDV, za které po dobu prací odpovídají, stejně jako za HDV a za osoby, kterým umožnili přístup k HDV. Po skončení opravy klíče předají zpět na určené místo nebo písemně určené osobě. Vstup do prostoru je zpravidla zajištěn a monitorován ostrahou tvořenou zaměstnanci pojistníka nebo externí společností. Konkrétní pravidla přístupu na HDV vždy stanovuje Provozní řád dané opravy.

Klíčem od HDV se rozumí klíč jedinečný i klíč univerzální.

- 4.4.21 Bez zbytečného odkladu, nejpozději však do 20 pracovních dnů od okamžiku, kdy se pojistník o škodní události dozvěděl, písemně oznámit pojistiteli, že nastala škodná událost, dát o jejím vzniku pravdivé a úplné vysvětlení; dále podat pravdivé vysvětlení o rozsahu následků takové události, o právech třetích osob a o jakémkoliv vícenásobném pojištění; současně předložit pojistiteli potřebné doklady a postupovat způsobem ujednaným v pojistné smlouvě.

4.4.22

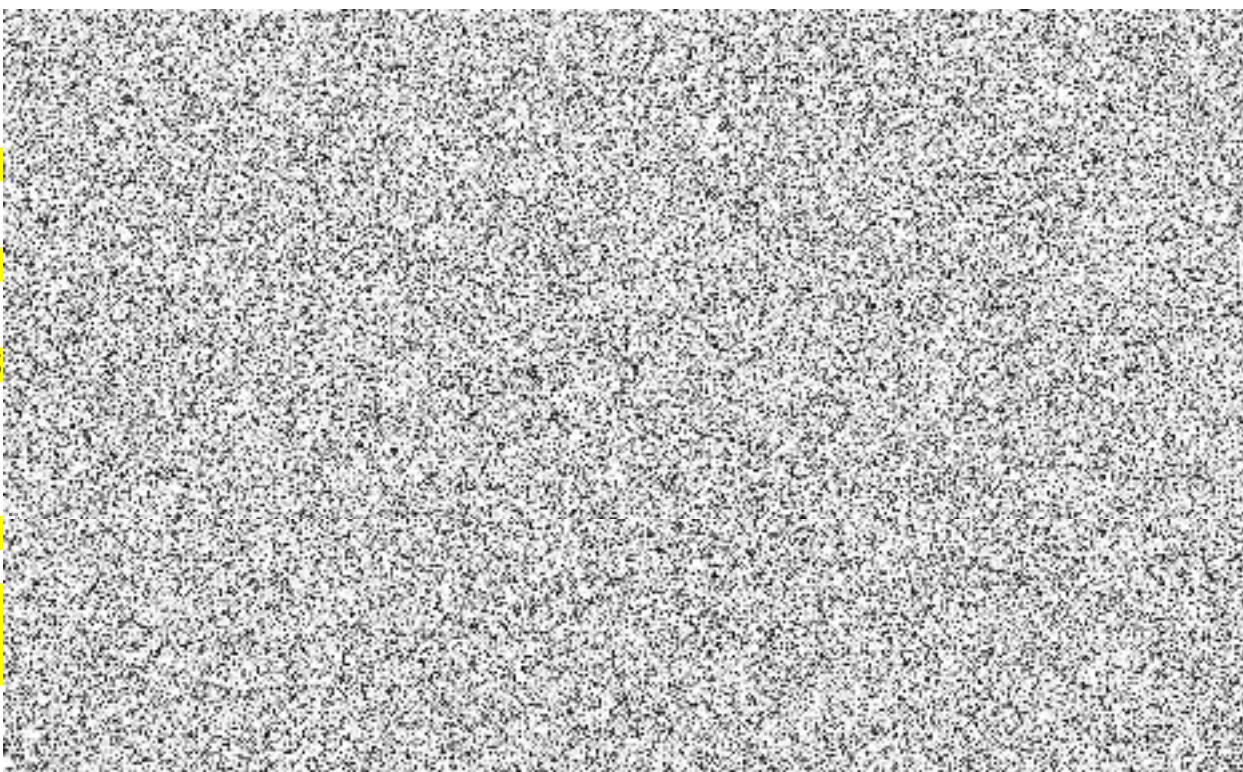
4.4.23

4.4.24

4.4.25

4.4.26

4.4.27



- 4.4.28 Pojistník prohlašuje, že na všechny otázky odpověděl pravdivě a úplně a nezatajil ve svých odpovědích nic podstatného v souladu s ustanoveními § 2788 zákona č. 89/2012 Sb., Občanský zákoník v platném znění (dále „Občanský zákoník“) a že jeho odpovědi jsou projevem jeho úplné, vážné a omylu prosté vůle a zavazuje se oznámit pojistiteli všechny změny údajů v pojistné smlouvě, ke kterým dojde v době trvání pojištění, se všemi důsledky plynoucími z porušení této povinnosti uvedenými v ustanoveních § 2808 a § 2809 Občanského zákoníku.
- 4.4.29 Pojistník prohlašuje, že byl před uzavřením této pojistné smlouvy seznámen se všemi skutečnostmi a údaji v souladu s ustanovením § 2760 Občanského zákoníku. Pojistník prohlašuje, že převzal dle druhu sjednaného pojištění VPP, DPP a SPP, se kterými byl seznámen a souhlasí s nimi a že převzal doklad o pojištění.
- 4.4.30 Smluvní strany se zavazují zajistit ochranu osobních údajů, které budou zpracovávat na základě této pojistné smlouvy a/nebo v souvislosti s ní. Při zpracování osobních údajů jsou smluvní strany povinny zejména zajistit, aby osobní údaje byly zpracovány zákonným způsobem, pouze v nezbytném rozsahu a po dobu nezbytně nutnou, a aby osobní údaje byly technicky a organizačně zabezpečeny tak, aby nemohlo dojít k neoprávněnému nebo nahodilému přístupu k těmto údajům, k jejich změně, zničení nebo ztrátě, neoprávněným přenosům, k jejich jinému neoprávněnému zpracování, jakož i k jinému zneužití. Smluvní strany jsou dále povinny zajistit, aby byly personálně a organizačně nepřetržitě po dobu zpracování osobních údajů zabezpečeny veškeré povinnosti vyplývající z právních předpisů, zejména z obecného nařízení o ochraně osobních údajů (GDPR).
- 4.4.31 Pojistník potvrzuje, že se seznámil s informacemi o zpracování osobních údajů a že je předal všem pojištěným osobám, včetně práva na informace, přístup k údajům a jejich přenositelnost, práva na opravu, výmaz nebo omezení, a práva podat námitky proti zpracování prováděnému na základě oprávněných zájmů (IZOS 04/2018).
- 4.4.32 Tato pojistná smlouva včetně všech případných dodatků a veškeré informace a dokumenty s ní související mají důvěrný charakter, a žádná smluvní strana nebude oprávněna bez souhlasu druhé smluvní strany tyto informace a/nebo jakékoli informace, které jsou obchodním tajemstvím druhé smluvní strany, zveřejnit nebo jinak zpřístupnit jakékoli třetí osobě nebo tyto informace využít ve svůj prospěch nebo ve prospěch třetí osoby, s výjimkou případů, kdy je zpřístupnění těchto informací vyžadováno právními předpisy nebo příslušnými orgány na základě právních předpisů nebo jedná-li se o informace již veřejně přístupné. Závazek mlčenlivosti se nevztahuje na sdělení obou smluvních stran činěné v souladu s plněním této pojistné smlouvy vůči odborným poradcům (zejména právním, pojišťovací makléřům apod.). Pokud závazek mlčenlivosti těchto třetích osob nebude vyplývat z právních předpisů, příslušná smluvní strana uzavře s takovými osobami dohodu o utajení poskytovaných informací. Platí dále, že závazek mlčenlivosti je možné v každém jednotlivém případě vyloučit nebo omezit dohodou smluvních stran. Pojistník, je oprávněn jednostranně poskytnout informace, na které se případně vztahuje ochrana dle této smlouvy, v případě, že je k takovému postupu povinen na základě platného právního předpisu a/nebo pravomocného soudního, arbitrážního či správního rozhodnutí s tím, že:
- (a) je oprávněn poskytnout informace pouze v rozsahu nezbytně nutném pro splnění dané povinnosti,
 - (b) zvolí nejvhodnější postup v dané věci tak, aby zároveň byl minimalizován zásah do důvěrného charakteru informací.

Oddělitelnost, salvátorská klauzule

- 4.4.33 Je-li nebo stane-li se některé ustanovení této smlouvy neplatným, nevymahatelným, zdánlivým nebo neúčinným, nedotýká se tato neplatnost, nevymahatelnost, zdánlivost či neúčinnost ostatních ustanovení této smlouvy. Strany se zavazují nahradit do pěti (5) dnů po doručení výzvy kterékoli strany neplatné, nevymahatelné, zdánlivé nebo neúčinné ustanovení ustanovením platným, vymahatelným a účinným se stejným nebo obdobným právním a obchodním smyslem, případně uzavřít novou smlouvu tak, aby bylo docíleno původně zamýšleného záměru.



Prohlášení stran a doložka účinnosti

- 4.4.34 Tato smlouva nabývá platnosti a účinnosti okamžikem stanoveným v této smlouvě; pokud není uvedeno jinak, pak podpisem poslední ze smluvních stran.
- 4.4.35 Smluvní strany jsou si vědomy skutečnosti, že pojistník je povinnou osobou podle zákona č. 340/2015 Sb., o registru smluv, a důsledků, které jsou s touto skutečností spojeny. Smluvní strany berou na vědomí skutečnost, že povinné osoby podle zákona č. 340/2015 Sb., o registru smluv, mají povinnost uveřejňovat smluvní ujednání v registru smluv pod sankcí nenabytí účinnosti takového právního jednání. Povinnost uveřejňovat smlouvy v registru smluv nenastane v případě, kdy se na dané právní jednání uplatní některá z výjimek uvedená v zákoně o registru smluv.
- 4.4.36 Smluvní strany prohlašují, že dospěly ke společnému závěru, že se na tuto smlouvu vztahuje výjimka podle § 3 odst. 2 písm. q) zákona č. 340/2015 Sb., o registru smluv, (tzv. obchodní výjimka); tato smlouva podle společného závěru smluvních stran nepodléhá povinnosti uveřejnění v registru smluv, účinnost této smlouvy není zveřejněním v registru smluv podmíněna. Smluvní strany potvrzují, že si za tímto účelem navzájem poskytly informace, které považují za dostatečné k řádnému posouzení výše uvedeného. I přesto se smluvní strany rozhodly tuto smlouvu zveřejnit v registru smluv dobrovolně a s takovým zveřejněním souhlasí. Uveřejnění v registru smluv v souladu se zákonem č. 340/2015 Sb., o registru smluv, zajistí ČD Cargo, a.s., přičemž v podání uvede také identifikaci datové schránky druhé smluvní strany, a to: (q23e43v).

Nezveřejňované informace

- 4.4.37 Strany se shodly na tom, že některá ustanovení této smlouvy obsahují informace, jež nelze poskytnout při postupu podle předpisů upravujících svobodný přístup k informacím, nebo které jsou obchodním tajemstvím, a na které se vztahuje oprávnění znečitelnit jejich obsah před případným zveřejněním v registru smluv podle zákona č. 340/2015 Sb., zákon o registru smluv. Strany se shodly na tom, že ustanovení této smlouvy, která byla zvýrazněna vyžlucením, tvoří informace, které nelze poskytnout při postupu podle předpisů upravujících svobodný přístup k informacím, nebo které jsou obchodním tajemstvím. V registru smluv bude smlouva uveřejněna ve znění, ve kterém budou takto zvýrazněné informace znečitelněny.
- 4.4.38 Případné spory vzniklé z pojistné smlouvy nebo v souvislosti s ní budou rozhodovat pouze soudy České republiky věcně a místně příslušné dle sídla pojistníka.

5 BONIFIKACE


Pod podmínkou, že pojistník ve lhůtě šesti měsíců od skončení pojistného roku, resp. vyhodnocovaného období, uplatní nárok, vrátí pojistitel při splnění dále uvedených podmínek část pojistného (dále jen „**bonifikaci**“) pojistníkovi zpět.

Podmínkou pro vyplacení bonifikace je uhrazení předepsaného pojistného v daném pojistném roce, resp. za vyhodnocované období. Nárok nevznikne při ukončení platnosti pojistné smlouvy před uplynutím celého pojistného roku, resp. doby dané platnou pojistnou smlouvou. Základem pro stanovení výše bonifikace je přijaté pojistné za pojistný (upisovací) rok, resp. vyhodnocované období, včetně dodatků a dosažený škodní průběh.

Škodní průběh je poměr mezi vyplaceným pojistným plněním (včetně rezervy na škody vzniklé, nahlášené, ale v době poskytnutí bonifikace nevyplacené) a přijatým pojistným přičemž vyplacené pojistné plnění i přijaté pojistné jsou vztahovány k roku účinnosti příslušné pojistné smlouvy. Pro výpočet škodního průběhu se do vyplaceného pojistného plnění započítávají přijaté regresy.

Pojistitel bez požadavku pojistníka provede vyhodnocení škodního průběhu pojistné smlouvy. Bude-li skutečný škodní průběh pojistné smlouvy nižší než škodní průběh smluvně stanovený, přizná pojistitel bonifikace následovně:





Překročí-li však škodní průběh v pojistném roce 55 %, nevznikne nárok na vyplacení bonifikace ani v roce následujícím, i kdyby pro ni jinak byly splněny předpoklady.

Pojistitel, na základě písemné žádosti pojistníka, vyhodnotí škodní průběh za uplynulý pojistný rok, resp. za vyhodnocované období nejpozději do osmi měsíců od ukončení pojistného roku, resp. vyhodnocovaného období a bonifikaci poukáže pojistníkovi jednorázově.

Konkrétní výplatu bonifikace provede pojistitel v termínu do dvou měsíců od jejího přiznání, nejdříve však tři měsíce po ukončení pojistného roku, resp. vyhodnocovaného období.

6 POJISTNÉ

Pro pojištění majetku dle výše uvedeného rozsahu se stanovuje roční sazba pojistného z hodnoty jednotlivých předmětů pojištění.

Roční pojistné pro předměty pojištění dle Sekce 2 činí

Sjednává se běžné pojistné s pojistným obdobím

Pojistné za pojistné období je splatné na účet pojistitele MAXIMA pojišťovna, a.s. na základě jím vystavené faktury:

Pojistné je považováno za uhrazené připsáním na účet pojistitele.

Peněžní ústav: Československá obchodní banka, a.s.

Číslo účtu:

Kód banky: 0300

Konstantní symbol:

Variabilní symbol:

Splatnost pojistného je 60 dnů od data vystavení daňového dokladu (faktury).

a.

Daňový doklad - fakturu je nutno zaslat na adresu

ČD Cargo, a.s.,

Splatnost pojistného j

Smluvní strany se v souladu se zákonem č. 235/2004 Sb., o dani z přidané hodnoty, ve znění pozdějších předpisů (dále jen „zákon o DPH“) dohodly, že faktura může být pojistníkovi zaslána též pouze elektronicky (dále jen „Elektronická faktura“), a to výlučně na e-mailovou adresu: pro dodavatelské faktury určené na zaslací adresu: ČD Cargo, a.s.,

Jankovcova 1569/2c, PSČ 170 00 Praha 7, Holešovice. Pojistitel se zavazuje, že Elektronická faktura bude pojistníkovi vždy zasílána z e-mailové adresy

Elektronická faktura bude obsahovat náležitosti stanovené zákonem o DPH a § 435 odst. 1 zákona č. 89/2012 Sb., občanský zákoník, ve znění pozdějších předpisů.

Pojistitel se zavazuje, že Elektronická faktura bude generována přímo z účetního systému pojišťovny v elektronické podobě a tato elektronická podoba bude představovat originální verzi těchto dokladů evidovanou v účetnictví pojišťovny. V případě, že není možné generovat Elektronickou fakturu přímo z účetního systému pojistitele, musí být opatřena zaručeným elektronickým podpisem založeným v souladu se zákonem č. 297/2016 Sb., o službách vytvářejících důvěru pro elektronické transakce.

Elektronická faktura bude vyhotovena ve formátu PDF v četnosti 1 faktura = 1 pdf soubor. Přílohy Elektronické faktury, které nejsou součástí daňového dokladu, budou zasílány pojistníkovi pouze ve formátech RTF, PDF, JPG, DOC, DOCx, XLS, XLSx. V případě, kdy bude zaslána pojistníkovi Elektronická faktura, zavazuje se Pojistitel nezasílat stejnou fakturu duplicitně v papírové podobě.

Přijetí elektronické faktury pojistníkem bude potvrzeno zpětným odesláním zprávy o doručení na emailovou adresu, z níž byla faktura odeslána.

Nebude-li daňový doklad - faktura splňovat náležitosti dle tohoto článku, má pojistník právo ve lhůtě 7 pracovních dní ode dne doručení daňového dokladu - faktury vrátit ji pojistiteli k opravě nebo k doplnění. V tomto případě není pojistník v prodlení s jejím placením a běží mu nová lhůta splatnosti ode dne doručení opraveného nebo doplněného daňového dokladu - faktury.

V případě prodlení s úhradou pojistného je pojistitel oprávněn požadovat maximálně zákonný úrok z prodlení ve výši stanovené nařízením vlády č. 351/2013 Sb. ve znění pozdějších předpisů.

Pojistitel se zavazuje, že nebude po pojistníkovi požadovat zálohy pojistného.

Pojistitel není oprávněn postoupit pohledávky a závazky včetně jejich příslušenství třetím stranám a dále není oprávněn pohledávky zastavit, to vše bez předchozího písemného souhlasu pojistníka. V případě porušení tohoto smluvního závazku činí smluvní pokuta:

b.

c.

...konec SEKCE II pojistné smlouvy...

SPOLEČNÁ UJEDNÁNÍ PRO SEKCI I A II POJISTNÉ SMLOUVY

7 HLÁŠENÍ ŠKODNÝCH UDÁLOSTÍ

Vznik škodné události hlásí pojistník bez zbytečného odkladu na níže uvedené kontaktní údaje:

MAXIMA pojišťovna, a.s.

Odbor likvidace pojistných událostí

Italská 1583/24

120 00 Praha 2

Česká republika

Email: lpu@maxima-as.cz

Nebo prostřednictvím zplnomocněného makléře.

8 ZÁVĚREČNÁ USTANOVENÍ

Pojistník prohlašuje, že před sjednáním pojistné smlouvy byl seznámen se zněním Všeobecných pojistných podmínek pro pojištění podnikatelů VPP 300-2 a dalších pojistných podmínek, vztahujících se k pojištění dle této smlouvy a že tyto podmínky od pojistitele převzal spolu s pojistnou smlouvou. Pojistník dále prohlašuje, že mu byly oznámeny informace v souladu s ustanovením § 2760 zák. č. 89/2012 Sb. občanského zákoníku.

Pojistník prohlašuje: pojistitel mi vysvětlil obsah pojištění a práva a povinnosti z něj plynoucí. Prohlašuji, že neexistuje rozpor mezi mými požadavky na pojištění a tímto nabízeným pojištěním. Pojištění obsahuje krytí pojistných nebezpečí, které chci chránit; výluky z pojistného krytí jsem přečetl/a, porozuměl/a jejich obsahu a beru je na vědomí.

Pojistník prohlašuje, že odpověděl na všechny dotazy pojistitele úplně a pravdivě a je si vědom následků nepravdivých či neúplných informací. Pojistník prohlašuje, že mu byly poskytnuty veškeré informace, které žádal před sjednáním pojistné smlouvy.

Pojistník bere na vědomí, že jeho osobní údaje jsou zpracovány pojistitelem i jeho smluvními zpracovateli. Pojistitel má postavení správce osobních údajů. Pojistitel i jím pověřené zpracovatelé mohou osobní údaje zpracovávat v rozsahu nezbytném k řádnému plnění povinností pojistitele stanovených v pojistných podmínkách a právních předpisech (např. zákona o archivnictví, zákona proti legalizaci výnosů z trestné činnosti, účetních či daňových předpisů apod.) Pojišťovna je oprávněna zpracovávat osobní údaje pojištěných po dobu vyplývající z právních předpisů a dále po dobu trvání pojištění a následujících čtyř (4) let od jeho ukončení, a přetrvávají-li i po uplynutí této doby nevypořádané nároky (byť sporné) vzniklé v souvislosti s pojištěním, pak až do jejich vypořádání.

Subjekt údajů má právo požádat pojišťovnu o informaci o zpracování svých osobních údajů, o přístup k osobním údajům, o jejich opravu, o vysvětlení, omezení jejich zpracování, příp. odstranění stavu, kdy se domnívá, že jsou jeho osobní informace zpracovávány v rozporu s touto smlouvou nebo zákonem. Bližší údaje o zpracování osobních údajů může subjekt údajů najít na <http://www.maximapojišťovna.cz/o-spolecnosti/ochrana-osobnich-udaju>.

Subjekt údajů má rovněž právo obracet se na pověřence pro ochranu osobních údajů ve všech případech se zpracováním jeho osobních údajů a výkonem jeho práv, a to na:

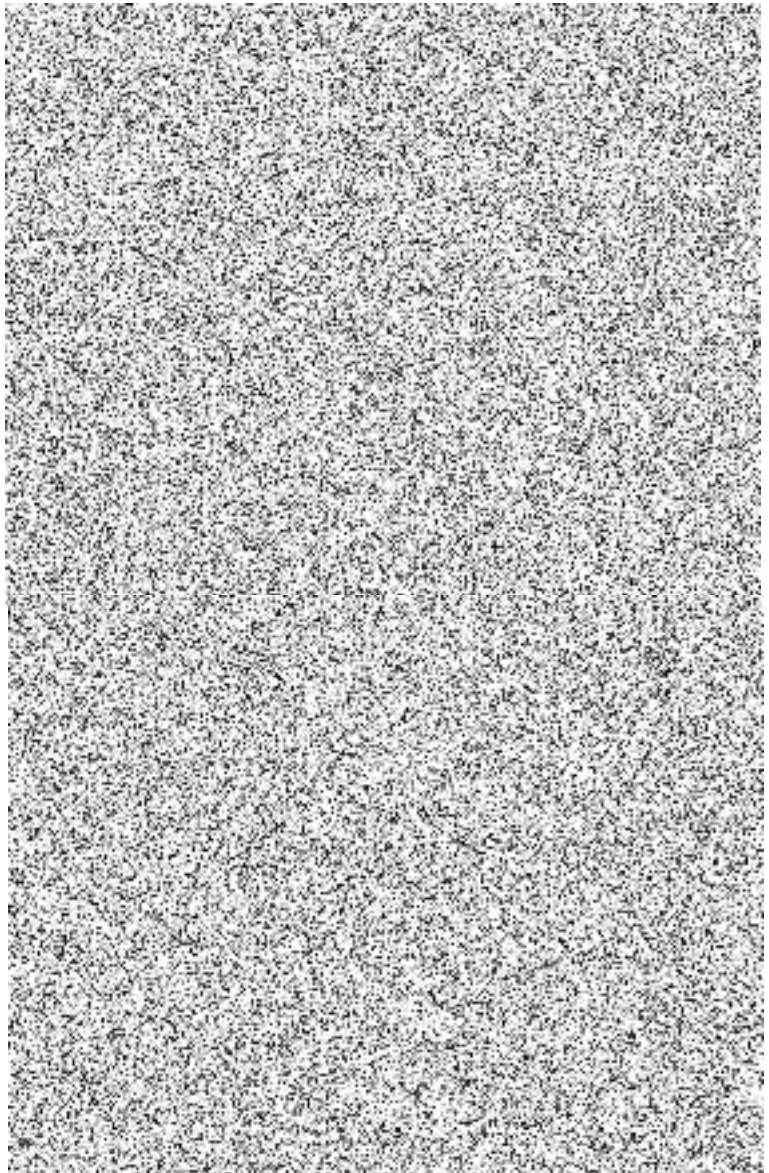
Pokud se subjekt údajů domnívá, že zpracování jeho osobních údajů je v rozporu s obecně závaznými právními předpisy, má právo podat stížnost k Úřadu pro ochranu osobních údajů, se sídlem Pplk. Sochora 27, 170 00, Praha 7, e-mail: uou@uoou.cz

Dále pojistník bere na vědomí, že jeho údaje mohou být pojišťovnou zpracovány pro účely marketingu. Právním základem pro toto zpracování je oprávněný zájem pojišťovny a toto zpracování je nezbytné pro účely propagace vlastních produktů a služeb. Nepřeje-li si dostávat marketingové materiály, stačí odeslat sdělení na adresu pojišťovny nebo na info@maxima-as.cz.



Tato smlouva, respektive dodatek č. 7 obsahuje **28** stran(y) textu a **2** příloh(y). Smlouva, respektive dodatek č. 8 je vyhotoven ve 3 stejnopisech, z nichž po jednom obdrží pojistník, pojistitel a makléřská společnost.

Podepsáno v Praze



V Praze dne

