



MINISTERSTVO VNITRA  
ČESKÉ REPUBLIKY



MVCRX06PIKIC  
prvotní identifikátor

odbor bezpečnostního výzkumu a policejního vzdělávání  
Nad Štolou 3  
170 34 Praha 7

Č. j. MV- 95893-31/VZ-2022

## **Smlouva**

**o poskytnutí účelové podpory na řešení projektu výzkumu, vývoje  
a inovací s názvem**

**„Vývoj, vyhodnocování a zpracování dat v datovém centru cizinecké policie“  
identifikačním kódem projektu**

**„VC20222024010“**

uzavřená mezi smluvními stranami

**Česká republika - Ministerstvo vnitra**

**a**

**easo systems spol. s r.o.**



Smluvní strany:

**Česká republika – Ministerstvo vnitra**

se sídlem: **Nad Štolou 936/3, 170 34 Praha 7**

IČO: **00007064**

DIČ: **CZ00007064**

zastoupená: **PaedDr. Janem Vykoukalem**, zástupce ředitele odboru

adresa pro doručování: **Ministerstvo vnitra, odbor bezpečnostního výzkumu a policejního vzdělávání (gesční útvar MV ČR pro oblast bezpečnostního výzkumu), Nad Štolou 936/3, 170 34 Praha 7, tel.: 974 832 746, fax: 974 833 518, e-mail: [obv@mvcv.cz](mailto:obv@mvcv.cz)**

(dále jen „**poskytovatel**“) na straně jedné,

a

**eago systems spol. s r.o.**

se sídlem: **Nádražní 545/140, 702 00 Ostrava – Moravská Ostrava a Přívoz**

IČ: **61944254**

DIČ: **CZ61944254**

zastoupená: **Ing. Petr Pivoda, MBA**, statutární zástupce

(dále jen „**příjemce**“) na straně druhé

uzavřely níže uvedeného dne, měsíce a roku tuto

### **Preambule**

Poskytovatel uzavírá v rámci „Programu bezpečnostního výzkumu pro potřeby státu 2022-2027 (SecPro)“ na základě výsledku zadávacího řízení podle zákona č. 134/2016 Sb., o zadávání veřejných zakázek, ve znění pozdějších předpisů, ve smyslu § 9 zákona č. 130/2002 Sb., o podpoře výzkumu, experimentálního vývoje a inovací z veřejných prostředků a o změně některých souvisejících zákonů (zákon o podpoře výzkumu a vývoje) ve znění pozdějších předpisů (dále jen „ZPVV“) Smlouvu o poskytnutí účelové podpory na řešení projektu. Veškeré pojmy použité ve Smlouvě jsou definovány ve Všeobecných podmínkách.



## Článek 1 Předmět Smlouvy

1. Předmětem Smlouvy je závazek poskytovatele poskytnout příjemci finanční podporu formou dotace za účelem jejího využití na dosažení deklarovaných výsledků a cílů projektu a současně závazek příjemce použít tuto podporu a řešit projekt v souladu s pravidly poskytnutí podpory a přílohou Závazné parametry řešení projektu.
2. Účelem podpory je dosažení stanovených cílů projektu, tj. cílů uvedených v příloze Závazné parametry řešení projektu.

## Článek 2 Uznané náklady a výše podpory

1. Uznané náklady na řešení Projektu se stanovují ve výši **8 960 806,00 Kč** (slovy: osmmilionůdevětsetšedesáttisícosmsetšest korun českých).

## Článek 3 Související dokumenty

1. Nedílnou součástí Smlouvy jsou přílohy č. 1 **Osnova nabídky – návrh řešení projektu** a č. 2 **Závazné parametry řešení projektu**, které jsou schváleným návrhem projektu ve smyslu § 9 odst. 2 ZPVV, a obsahují označení příjemce, název a předmět řešení projektu, jméno, příjmení a případné akademické tituly a vědecké hodnosti řešitele, časový plán řešení projektu včetně termínu zahájení a ukončení řešení projektu, cíle projektu, deklarované výsledky projektu. Závazné parametry řešení projektu rovněž obsahují tabulku uznaných nákladů projektu, která obsahuje jejich rozdělení na jednotlivé roky řešení projektu a celkovou výši poskytované účelové podpory.
2. Další podmínky poskytnutí podpory a řešení projektu jsou uvedeny ve Všeobecných podmínkách, které jsou dostupné na webových stránkách poskytovatele.
3. Obsahuje-li Smlouva úpravu odlišnou od Všeobecných podmínek či Závazných parametrů řešení projektu, použijí se přednostně ustanovení Smlouvy, dále ustanovení Všeobecných podmínek a dále Závazných parametrů řešení projektu.

## Článek 4 Specifické podmínky

1. Účelem tohoto článku je stanovit další podmínky, které jsou specifické pro výše uvedenou veřejnou zakázku a to nad rámec Všeobecných podmínek.
2. Nad rámec Všeobecných podmínek se stanovuje hlavnímu příjemci povinnost dle zákona č. 563/1991 Sb., zákona o účetnictví zveřejňovat účetní závěrku v příslušném rejstříku ve smyslu zákona č. 304/2013 o veřejných rejstřících, a to po celou dobu řešení projektu.
3. Pro účely výše uvedené veřejné zakázky, na základě jejichž výsledků se Smlouva uzavírá, není možné z poskytnuté podpory hradit investice.
4. Pro účely výše uvedené veřejné zakázky, na základě jejichž výsledků se Smlouva uzavírá, není možné z poskytnuté podpory hradit stipendia.



5. Poskytovatel se zavazuje poskytnout podporu jednorázově na příslušný rok řešení ve výši uvedené v Závazných parametrech řešení projektu
  - a) do 60 kalendářních dnů ode dne nabytí účinnosti Smlouvy a
  - b) u víceletých projektů pro druhý a každý následující rok řešení do 60 kalendářních dnů od začátku příslušného kalendářního roku.
6. Nad rámec Všeobecných podmínek se stanovuje povinnost provést platby podle Článku 12 odst. 5 a 6 Všeobecných podmínek do 19. ledna roku následujícího, v němž bylo ukončeno financování projektu.


### **Článek 5 Administrátor projektu**

1. Administrátor Projektu je zaměstnanec gesčního útvaru MV ČR pro oblast bezpečnostního výzkumu určený poskytovatelem, který je odpovědný za spolupráci a komunikaci s příjemcem ve všech záležitostech věcného plnění Projektu a finančního využití poskytnuté podpory.
2. Jméno a kontaktní údaje administrátora projektu budou příjemci sděleny při předání Smlouvy.

### **Článek 6 Manažer projektu**

1. Manažer Projektu určený příjemcem je odpovědný za řízení Projektu, včetně finančního řízení, za spolupráci a komunikaci s poskytovatelem.

### **Článek 7 Odborný gestor**

1. Odborný gestor je správní úřad, který je uživatelem výsledků a který ve spolupráci s poskytovatelem sleduje, vyhodnocuje a usměrňuje postup řešení a dosažené výsledky Projektu z odborného hlediska.
2. Odborný gestor po ukončení Projektu hodnotí naplnění stanovených cílů Projektu a vyjadřuje se k dosaženým výsledkům a k jejich využití.
3. Odborným gestorem je Ministerstvo vnitra ČR, Nad Štolou 3, PS 21, 170 34 Praha 7.
4. 

### **Článek 8 Práva k výsledkům projektu**

1. Výsledky budou předloženy pro účely závěrečné kontroly a závěrečného hodnocení spolu se závěrečnou zprávou, která bude předána v jednom výtisku v listinné podobě a v elektronické podobě na CD nosiči nebo na flash disc s potřebnou paměťovou kapacitou. Elektronická forma bude v PDF (dokument ve formátu Adobe Acrobat Reader®) tak, aby nebylo možné ji měnit a byla zachována shoda s tištěnou verzí; dále pro potřeby poskytovatele budou dokumenty uloženy v následujících formátech: DOC



nebo RTF (dokument v textovém standardu RTF); tabulky ve formátu XLS; obrázky mohou být ve formátu JPG, TIFF (Tagged Image File Format) nebo GIF (Graphics Interchange Format).

2. Výsledky projektu budou předány po závěrečném hodnocení Projektu příjemcem odbornému gestorovi.

### **Článek 9 Závěrečná ustanovení**

1. Smlouva se řídí právním řádem České republiky.
2. Vztahy neupravené Smlouvou se řídí především zákonem č. 130/2002 Sb. a občanským zákoníkem.
3. Nedílnou součástí Smlouvy jsou Závazné parametry řešení projektu.
4. Smlouva se vyhotovuje ve dvou stejnopisech, z nichž poskytovatel i příjemce obdrží po jejich podpisu jedno vyhotovení. Každý stejnopis má platnost originálu.
5. Smluvní strany prohlašují a podpisem Smlouvy stvrzují, že jimi uvedené údaje, na jejichž základě je uzavřena Smlouva a poskytnuta podpora poskytovatelem, jsou správné, úplné a pravdivé.
6. Smluvní strany prohlašují, že si tuto Smlouvu přečetly, s jejím obsahem souhlasí a že byla sepsána na základě jejich pravé a svobodné vůle, prostě omylu, a na důkaz toho připojují své podpisy.

### **Článek 10 Platnost a účinnost Smlouvy**

1. Smlouva se uzavírá na dobu řešení projektu a následující období potřebné pro vyhodnocení výsledků řešení projektu v délce trvání 180 dnů ode dne ukončení řešení projektu.
2. Smlouva nabývá platnosti dnem podpisu smluvními stranami a účinnosti dnem zveřejnění v registru Smluv.
3. Smluvní strany souhlasí se zveřejněním znění smlouvy ve smyslu zákona č. 340/2015 Sb., o zvláštních podmínkách účinnosti některých smluv, uveřejňování těchto smluv a o registru smluv. Zveřejnění ve smyslu tohoto zákona provede poskytovatel.
4. Ukončení Smlouvy před datem uvedeným v odst. 3 tohoto Článku je upraveno ve Všeobecných podmínkách.

#### **Podpisy smluvních stran**

##### **Poskytovatel:**

ředitel odboru  
v z. PaedDr. Jan Vykoukal

##### **Příjemce:**

Ing. Petr Pivoda, MBA  
statutární zástupce

Ing.  
Petr  
Pivoda

Digitálně  
podepsal Ing.  
Petr Pivoda  
Datum:  
2022.11.24  
17:11:11 +01'00'






"Vývoj, vyhodnocení a zpracování dat v datovém centru cizinecké policie"

## NÁVRH ŘEŠENÍ PROJEKTU

### 1. Identifikační údaje:

Poskytovatel podpory:	<b>MINISTERSTVO VNITRA</b>
Program:	<b>VC - Program bezpečnostního výzkumu pro potřeby státu 2022-2027 (SecPro)</b>
Název veřejné zakázky:	<b>„Vývoj, vyhodnocování a zpracování dat v datovém centru cizinecké policie“</b>
Doba plnění (počet měsíců):	<b>24 měsíců</b>

### 2. Identifikace účastníka - koordinátora:

Název účastníka:	<b>EAGO SYSTEMS</b>
Právní forma:	spol. s r.o.
IČO:	61944254
Číslo bankovního účtu:	
Sídlo účastníka (obec, ulice, č. popisné, PSČ):	Nádražní 545/140, Ostrava
Statutární zástupce účastníka (příjmení, jméno, titul, telefon, e-mail):	
Manažer projektu (příjmení, jméno, titul, telefon, e-mail):	

### Řešitelský tým projektu:

Titul, jméno, příjmení:	





"Vývoj, vyhodnocení a zpracování dat v datovém centru cizinecké policie"

--

**Podpůrný tým projektu:**

Titul, jméno, příjmení:

**3. Celková nabídková cena bez DPH:**

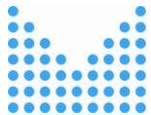
<b>8 960 806, 00 Kč</b>
-------------------------

**4. Popis realizace projektu:**

- a) **Návrh používaných metod, technologií a postupů, zvolené metodologie**

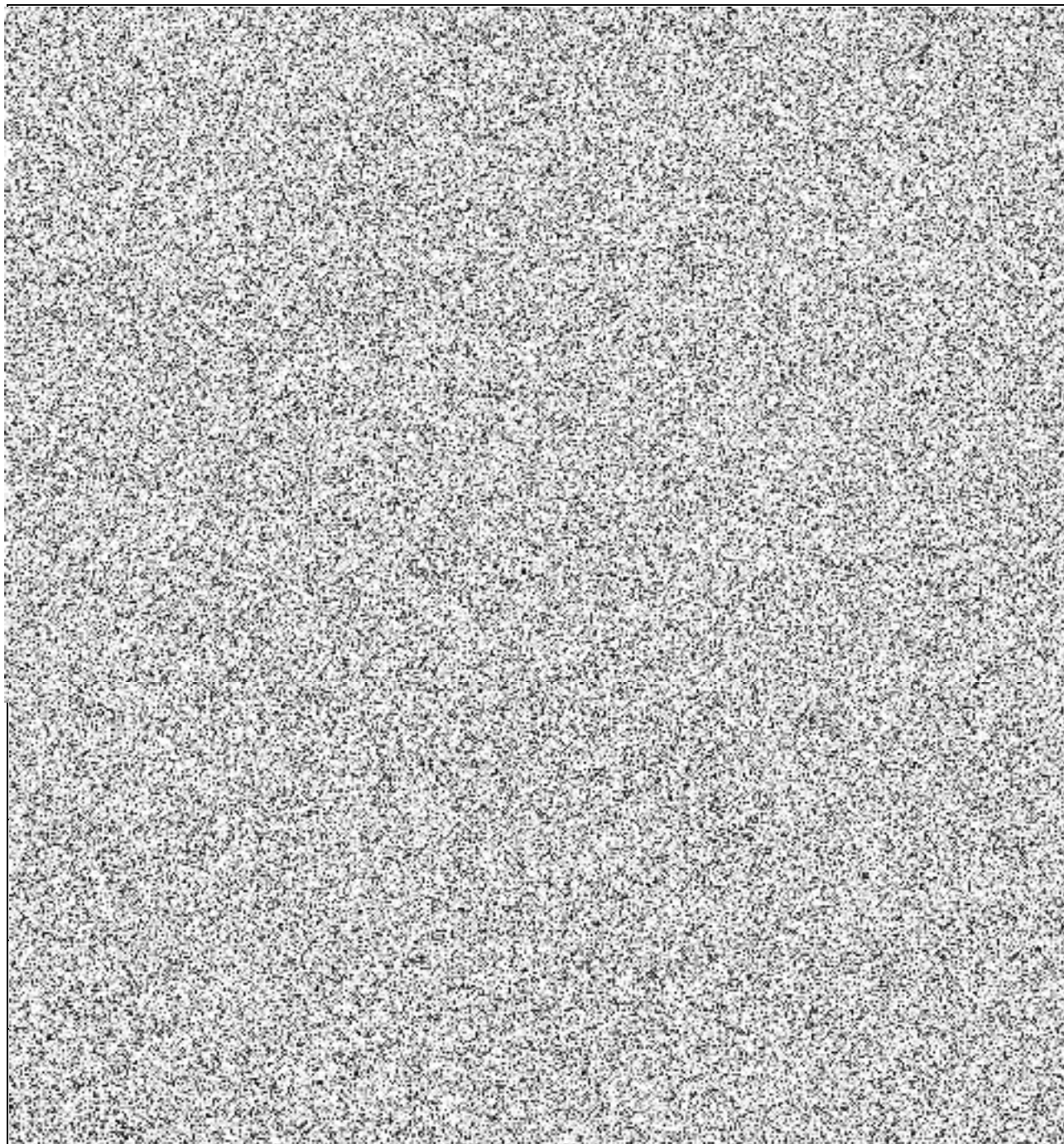
--



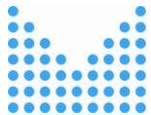


"Vývoj, vyhodnocení a zpracování dat v datovém centru cizinecké policie"

Aktivity DC2

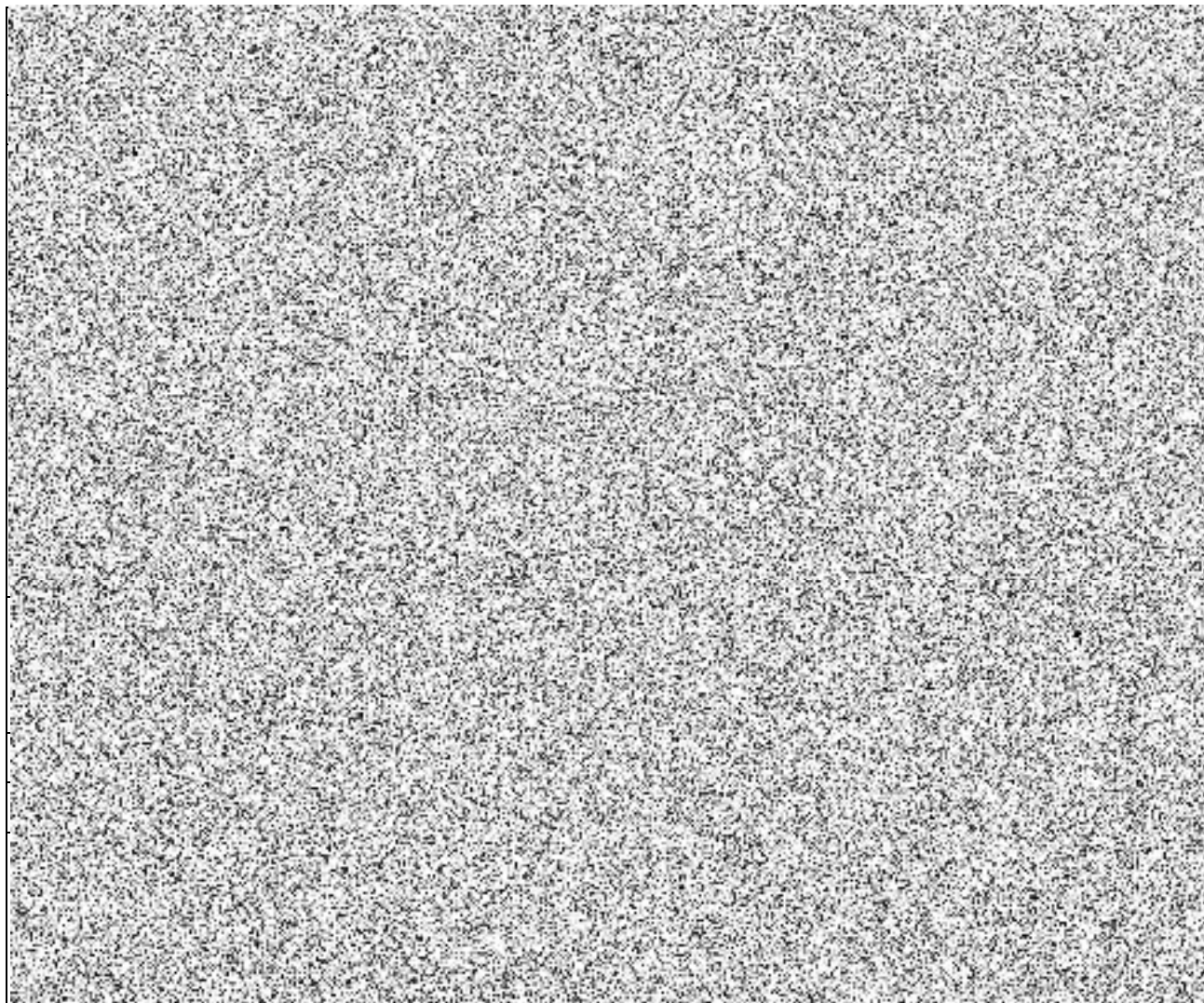




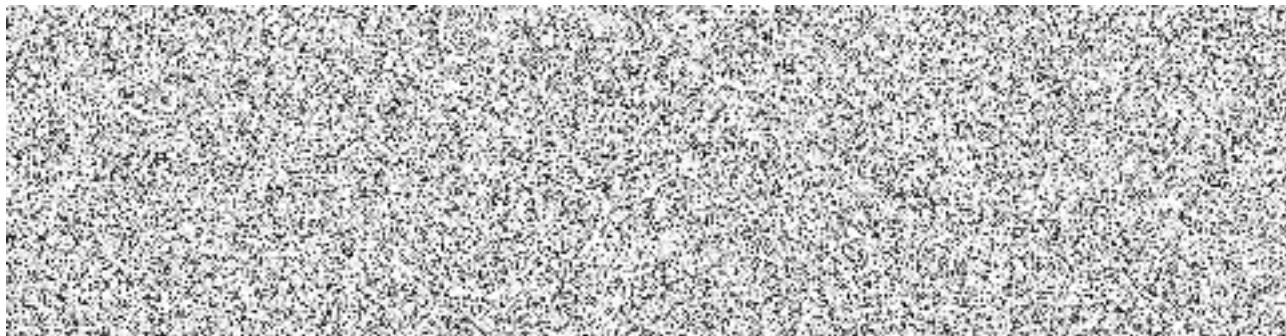


"Vývoj, vyhodnocení a zpracování dat v datovém centru cizinecké policie"

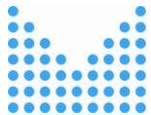
Aktivity DC3



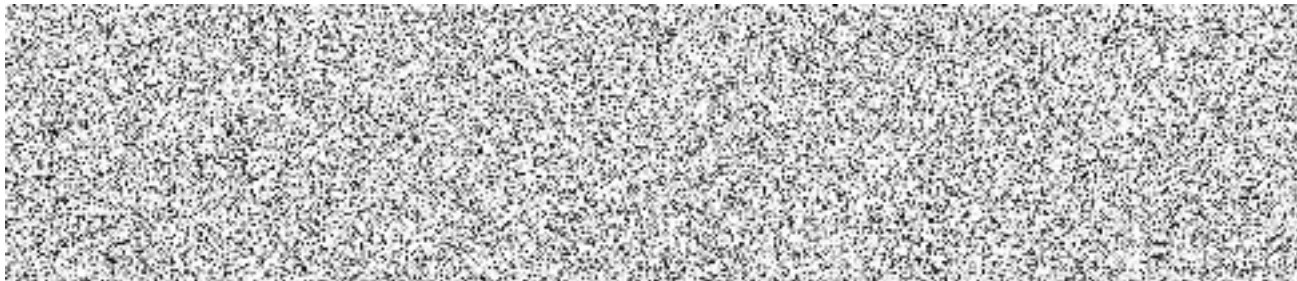
Aktivity DC4



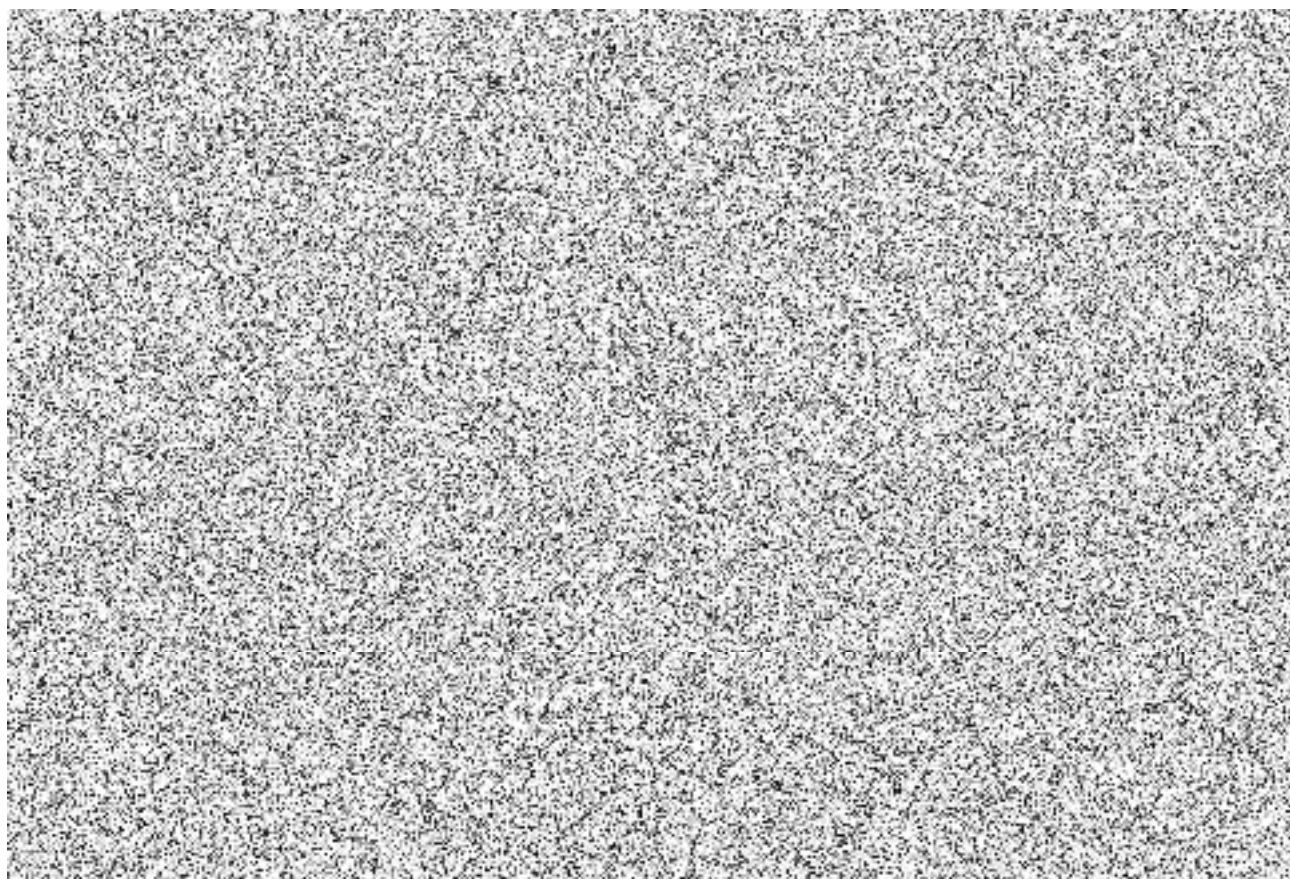




"Vývoj, vyhodnocení a zpracování dat v datovém centru cizinecké policie"



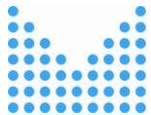
Aktivity DC5



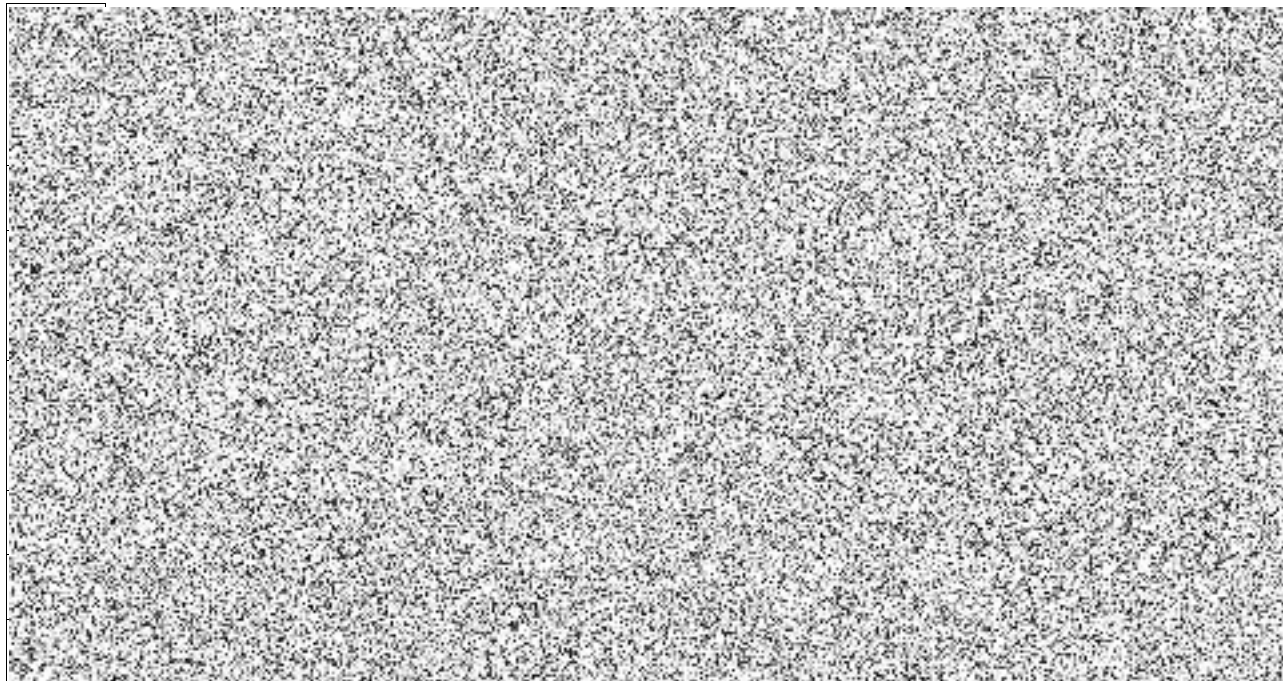
Aktivity DC6



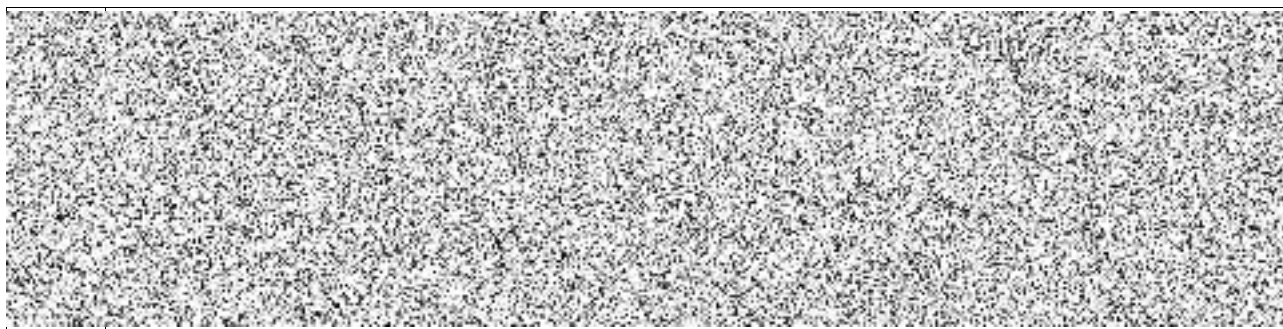




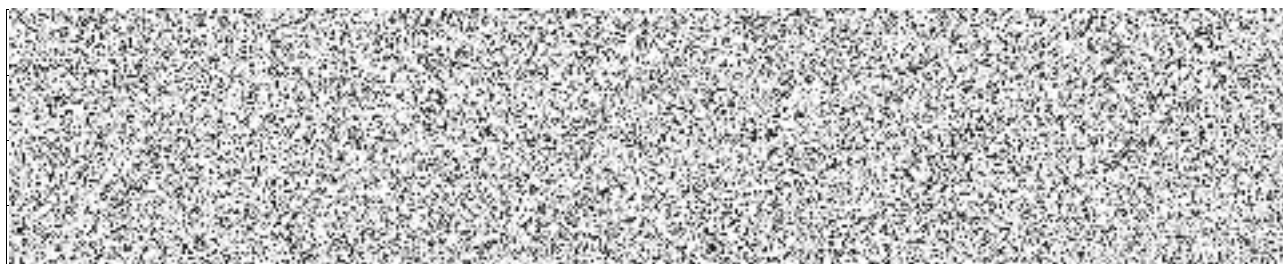
"Vývoj, vyhodnocení a zpracování dat v datovém centru cizinecké policie"



Aktivity DC7



Aktivity DC8

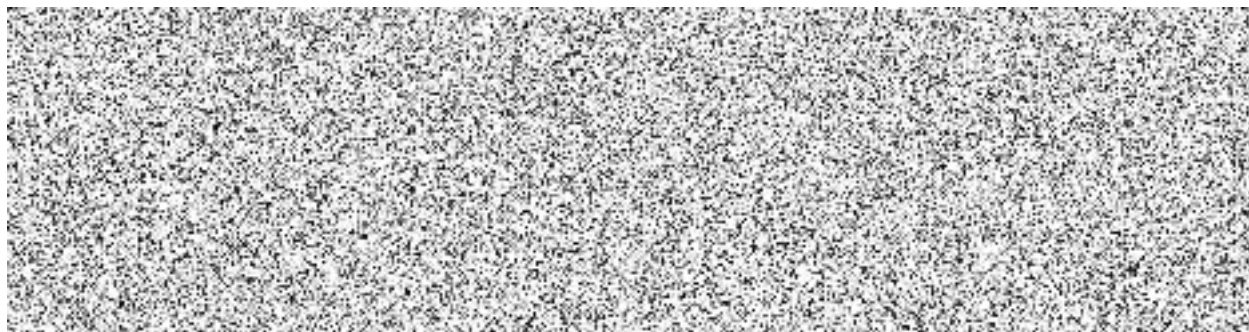






"Vývoj, vyhodnocení a zpracování dat v datovém centru cizinecké policie"

Aktivity DC9



Aktivity DC10



b) Způsob a podíl zapojení jednotlivých účastníků do realizace projektu

**Popis rolí:**

**Řešitel – Ing. Petr Pivoda MBA**

Činnosti v projektu:

Senior činnosti teoretické/přípravné/realizační části projektu. Komplexní datová a systémová analýza projektu, řešení požadavků na kybernetickou bezpečnost. Architektura a design řešení. Testování, kontrolní činnosti.

**Řešitel - Zdeněk Marek**

Činnosti v projektu:

Vedení projektového týmu. Definování dílčích cílů projekt. Delegování odpovědnosti na projektové manažery. Je hlavní kontaktní osobou projektu pro poskytovatele dotace. Bude zodpovědný za definování požadavků a zajišťovat projektový management. Testování, kontrolní činnosti.

**Řešitel EXPERT – Prof. Irina Perfiljeva, CSc., Dr.h.c., Prof.h.c.**

Činnosti v projektu:

Datová a systémová analýza pro potřeby realizace modulů ML/AI. Návrhy koncepcí a struktur řešení dat a algoritmů. Je hlavním garantem oblasti ML/AI. Testování.

**Řešitel EXPERT – Ing. Michal Burda PhD**

Činnosti v projektu:

Hlavní datový analytik a koordinátor procesu datové analytiky. Člen týmu vývoje algoritmů pro organizaci dat a modulů ML/AI, testování.

**Řešitel – Ing. Miroslav Španěl**





"Vývoj, vyhodnocení a zpracování dat v datovém centru cizinecké policie"

Činnosti v projektu:

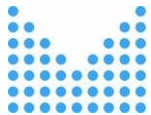
Hlavní architekt a technik projektu, designer řešení a vedoucí týmu developmentu. Návrh architektury systému a návrh použitých technologií a komponent. Podíl na návrhu a implementaci algoritmů ML/AI, testování.

**Řešitel – Ing. Aleš Daněk**

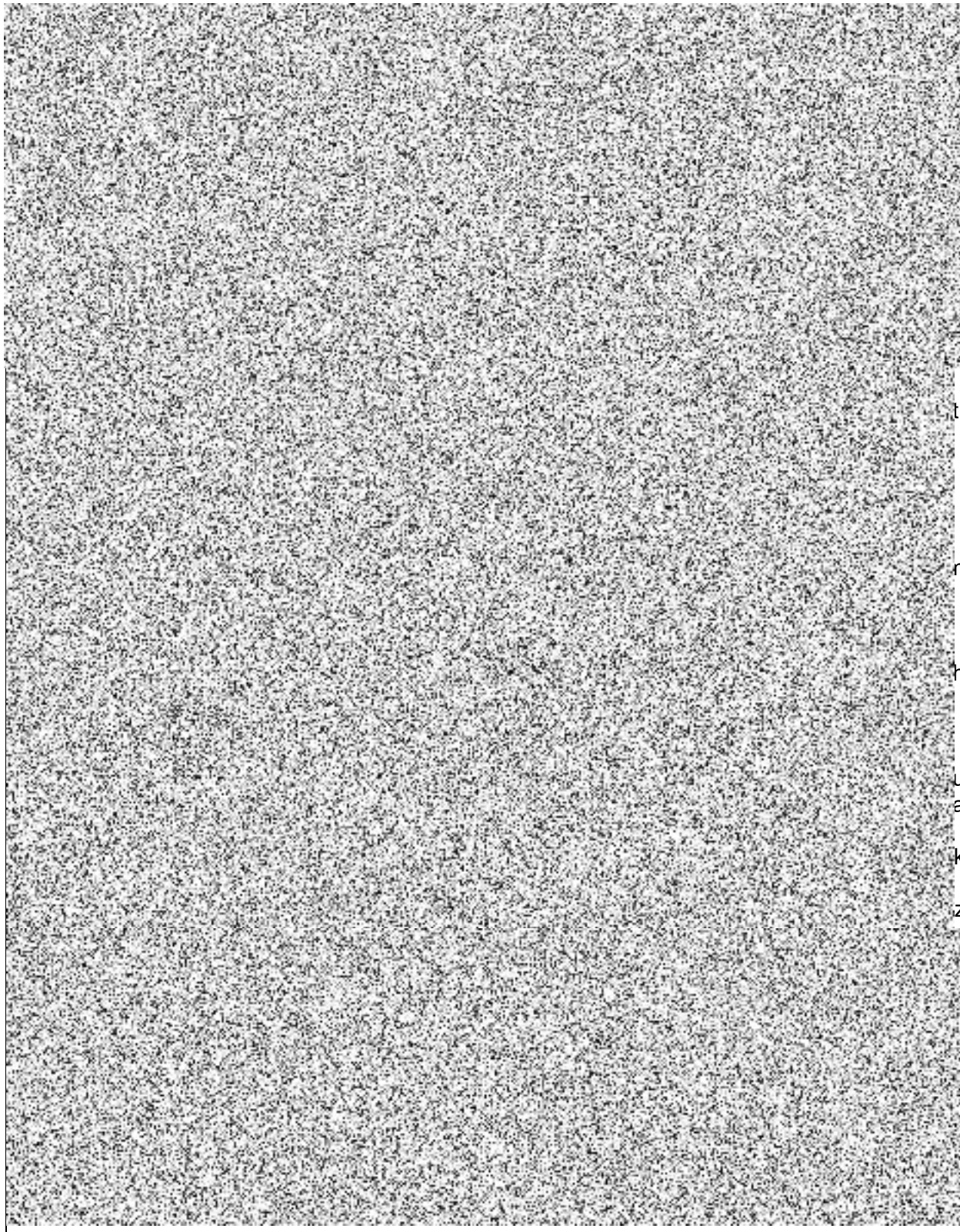
Činnosti v projektu:

Analýza datových struktur a komunikačních rozhraní, vedoucí týmu. Příprava testovacích scénářů, verifikace programového kódu, testování.

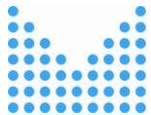
## 5. Specifikace výsledků a způsob jejich dosažení:



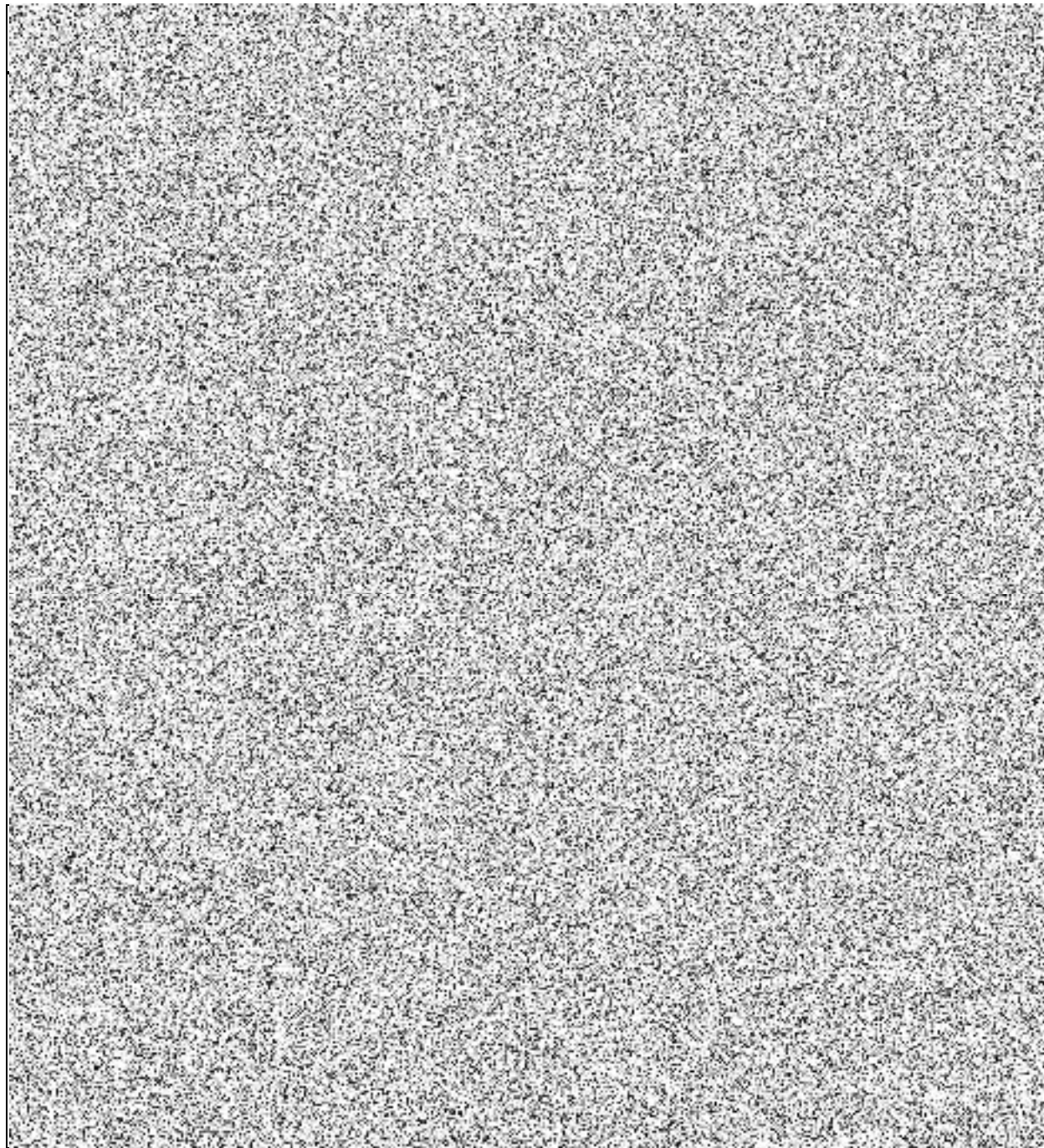
"Vývoj, vyhodnocení a zpracování dat v datovém centru cizinecké policie"







"Vývoj, vyhodnocení a zpracování dat v datovém centru cizinecké policie"





"Vývoj, vyhodnocení a zpracování dat v datovém centru cizinecké policie"

**6. Analýza rizik ohrožujících dosažení cíle projektu:**

Identifikované riziko	Pravděpodobnost	Dopad	Úroveň rizika
Nedostatečné výzkumné kapacity	MP	MD	malá
Organizační řízení a management řešitele	MP	MD	malá
Změna ve financování výzkumu	MP	VD	střední
Výzkumná nejistota	SP	VD	střední

Opatření k minimalizaci rizik:

**Tabulka verbálních hodnot dopadu rizik**

Dopad (škoda)		
MD	Malý dopad	dopady vyžadují určité zásahy do výzkumu škoda do 0,5 % z celkové hodnoty výzkumu
SD	Střední dopad	ohrožení termínu, nákladů, resp. zdrojů, některé dílčí činnosti, což bude vyžadovat mimořádné zásahy do plánu projektu; škoda přes 0,5 % do 20 % z celkové hodnoty výzkumu
VD	Vysoký dopad	ohrožení cíle výzkumu, ohrožení konečného termínu projektu, možnost překročení celkového rozpočtu; škoda přes 20 % z celkové hodnoty výzkumu

Zdroj: Pavelková, Korytářová (2014) □ Využití metody RIPRAN pro analýzu rizik VaV projekt, Ing. Martina PAVELKOVÁ doc. Ing. Jana KORYTÁŘOVÁ, Ph.D.

**Tabulka verbálních hodnot pravděpodobnosti rizik**

Pravděpodobnost		
MP	malá	0,01-0,33
SP	střední	0,34-0,66
VP	vysoká	0,67-0,99

Zdroj: Pavelková, Korytářová (2014)

Identifikované riziko	Pravděpodobnost	Dopad	Úroveň rizika
Nedostatečné výzkumné kapacity	MP	MD	malá
Organizační řízení a management řešitele	MP	MD	malá
Změna ve financování výzkumu	MP	VD	střední
Výzkumná nejistota	SP	SD	střední





"Vývoj, vyhodnocení a zpracování dat v datovém centru cizinecké policie"

**Řešitel bude řídit významná a střední rizika implementací následujících opatření pro jejich zmírnění:**

**Nedostatečné výzkumné kapacity**

Řešitel disponuje stabilním řešitelským týmem. Tým je dostatečně motivován a technicky zajištěn. Manager projektu vede k jednotlivým postům seznam možných nástupců.

**Organizační řízení a management řešitele**

Řešitel postupuje podle zaběhlých vnitřních standardů pro řízení projektů. Hodnocení úzkých hrdel k dosažení výstupů metodou kritické cesty (CPM) a v souladu s principy metodiky PRINCE 2

**Výzkumná rizika**

Řešení projektu je zatížené vysokým rizikem výzkumné nejistoty způsobené novostí navrženého řešení a do jisté míry i neznalosti dostupnosti, kvality a kvantity dat dostupných pro realizaci projektu. Řešitel toto riziko výrazně eliminuje sestaveným řešitelským týmem, který je složen s zkušených odborníků a expertů s dlouholetou praxí.

**Změna ve financování výzkumu**

Toho riziko hrozí v případě, že dojde na straně poskytovatele k ukončení financování výzkumu. V tomto případě, bude výzkum ukončen a předán v dílčím plnění.

**Vymezení projektu:**

Hlavní obor CEP

73100000

Vedlejší obor CEP

72000000

Hlavní obor FORD

10200

Vedlejší obor FORD

10100



"Vývoj, vyhodnocení a zpracování dat v datovém centru cizinecké policie"

**7. Harmonogram projektu:**

Etapa I. - 2022

	Název činnosti	Období uskutečnění činnosti: 2022													
												M9	M10	M11	M12
<b>ETAPA I.</b>															
<b>DC1 Zpracování základních informací a požadavků</b>															
A11	Analýza současných postupů a nástrojů využívaných v <u>datacentra - NSCOH</u>											•	•	•	•
A12	Stanovení cílů												•	•	•
A13	Stanovení cílových skupin uživatelů systému											•	•		
A14	Analýza potřeb a požadavků budoucích uživatelů												•	•	•
<b>DC2 Analýza vstupních a výstupních dat</b>															
A21	Analýza dostupných systémů s <u>relevantními</u> daty pro problematiku projektu												•	•	•
A22	Analýza potenciálně využitelných externích systémů													•	•
A23	Analýza dat a datové struktury <u>datacentra - NSCOH</u>													•	•
A24	Analýza vstupních dat a jejich dostupnosti u vybraných systémů														•
A25	Analýza komunikačních rozhraní a standardů														•
A26	Analýza v kontextu <u>kyberbezpečnosti</u>														
A27	Analýza rolí přístupujících k systémům													•	•
A28	Analýza současných technických možností a technologických postupů použitelných pro řešení zadání.												•	•	•
A29	Datový audit													•	•
A210	Analýza dostupných systémů s <u>relevantními</u> daty pro problematiku projektu												•	•	•



"Vývoj, vyhodnocení a zpracování dat v datovém centru cizinecké policie"

**Etapa II. – 2023**

	Název činnosti	Období uskutečnění činnosti: 2023											
		M1	M2	M3	M4	M5	M6	M7	M8	M9	M10	M11	M12
<b>ETAPA II.</b>													
<b>DC1 Zpracování základních informací a požadavků</b>													
A11	Analýza současných postupů a nástrojů využívaných v <u>datacentra - NSCOH</u>	•	•										
A12	Stanovení cílů	•											
A14	Analýza potřeb a požadavků budoucích uživatelů	•											
<b>DC2 Analýza vstupních a výstupních dat</b>													
A21	Analýza dostupných systémů s <u>relevantními daty</u> pro problematiku projektu	•											
A22	Analýza potenciálně využitelných externích systémů	•	•										
A23	Analýza dat a datové struktury <u>datacentra - NSCOH</u>	•											
A24	Analýza vstupních dat a jejich dostupnosti u vybraných systémů	•	•										
A25	Analýza komunikačních rozhraní a standardů	•	•										
A26	Analýza v kontextu <u>kyberbezpečnosti</u>	•	•	•									
A27	Analýza rolí přistupujících k systémům	•											
A28	Analýza současných technických možností a technologických postupů použitelných pro řešení zadání.	•	•										
A29	Datový audit	•	•	•	•								
<b>DC3 Definování datové struktury a zhodnocení efektivity připojení dalších zdrojových dat</b>													
A31	Vypracování zadání na základě zjištění a doporučení vycházejících z jednotlivých aktivit dílčích cílů DC1 a DC2.	•	•	•	•								
A32	Na základě výstupů z DC2 definování datových zdrojů využitelných pro projekt			•	•								
A33	Návrh datové struktury konsolidovaných dat.			•	•	•	•						
A34	Návrh unifikovaných struktur na komunikačním rozhraní Prototypu ( <u>API</u> )				•	•	•	•					
A35	Analýza dostupných datových rozhraní a návrh komunikačních protokolů				•	•	•	•	•				
A36	Návrh základní architektury a způsoby komunikace s externími zdroji (v souladu s DC4).				•	•							
A37	Posouzení kompatibility se standardy <u>QIPIT</u>							•	•				
A38	Analýza efektivity využití vzhledem k připojovaným systémům								•	•	•		
<b>DC4 Vyhodnocení reálných možností vývoje a využití pokročilých automatizovaných funkcí (AI)</b>													
A41	Analýza dat z pohledu využití dat pro funkce <u>AI</u>				•	•	•	•					
A42	Definování kritického množství dat pro strojové učení nebo nasazení neuronových sítí					•	•	•	•	•			
A43	Vyhodnocení a rozhodnutí o vhodnosti a možnostech nasazení metod <u>AI</u> .						•	•	•	•	•	•	•
A44	Vytvoření zadání pro nasazení jednotlivých metod a funkcí <u>AI</u> .							•	•	•	•	•	•
A45	Navrhnout algoritmy pro využití <u>AI</u> metod								•	•	•	•	•
A46	Analýza použití " <u>big data</u> " řešení						•	•	•				
<b>DC5 Návrh prototypu a funkcionalit</b>													
A51	Definování jednotlivých funkcí prototypu											•	•
A52	Definování použitých <u>SW</u> a <u>HW</u> platformem pro vývoj a provoz											•	•
A53	Návrh jednotlivých částí (modulů) prototypu											•	•
A54	Návrh datového modelu a architektury prototypu											•	•
A55	Návrh komunikačních rozhraní prototypu											•	•



"Vývoj, vyhodnocení a zpracování dat v datovém centru cizinecké policie"

**Etapa III. - 2024**

Název činnosti	Období uskutečnění činnosti: 2024							
	M1	M2	M3	M4	M5	M6	M7	M8
	<b>ETAPA III.</b>							
<b>DC5 Návrh prototypu a funkcionalit</b>								
A51 Definování jednotlivých funkcí prototypu	•							
A52 Definování použitých SW a HW platforem pro vývoj a provoz	•							
A53 Návrh jednotlivých částí (modulů) prototypu	•	•						
A54 Návrh datového modelu a architektury prototypu	•	•						
A55 Návrh komunikačních rozhraní prototypu	•							
A56 Návrh požadavků na prostředky v <u>datacentru</u>	•	•						
A57 Návrh uživatelského GUI		•	•					
A58 Návrh postupů zálohování a obnovy systému						•	•	
<b>DC6 Vývoj funkčního prototypu</b>								
A61 Příprava testovací sady dat systémů vybraných k použití v prototypu.	•	•	•					
A62 Vytvoření datového modelu a infrastruktury prototypu	•	•						
A63 Vývoj jednotlivých částí (modulů) prototypu	•	•	•	•	•	•	•	•
A64 Integrace jednotlivých modulů do celku.					•	•	•	
A65 Definování základní skupiny testovacích scénářů			•	•	•			
A66 Návrh testovacích algoritmů a procedur			•	•	•			
A67 Interní testování			•	•	•	•	•	•
<b>DC7 Nasazení funkčního prototypu do datacentra</b>								
A71 Instalace OS a jednotlivých modulů					•	•	•	•
A72 Instalace a oživení funkčního prototypu						•	•	•
A73 Napojení systému na datová rozhraní							•	•
A74 Základní testování funkcí datových vrstev a komunikačních rozhraní							•	•
A75 Předání systému k pilotnímu testování							•	•
<b>DC8 Testování funkčnosti a uživatelských vlastností</b>								
A81 Pilotní testování							•	•
A82 Optimalizace prototypu							•	•
A83 Zpráva o průběhu a výsledcích testování								•
A84 Úprava systému na základě poznatků zjištěných během testování								•
<b>DC9 Zpracování metodiky (kompletace)</b>								
A91 Metodika práce s prototypem	•	•	•	•	•	•	•	•
A92 Metodika napojování na další systémy.	•	•	•	•	•	•	•	•
A93 Dokumentace komunikačních rozhraní.	•	•	•	•	•	•	•	•
A94 Dokumentace datových struktur.	•	•	•	•	•	•	•	•
A95 Instalační dokumentace.	•	•	•	•	•	•	•	•
A96 Možnosti rozvoje prototypu.							•	•
A97 Ostatní potřebné dokumentační materiály dle průběhu projektu.	•	•	•	•	•	•	•	•
<b>DC10 Předání prototypu</b>								
A101 Předání prototypu k užívání.								•





"Vývoj, vyhodnocení a zpracování dat v datovém centru cizinecké policie"

## 8. Rozpočet projektu:

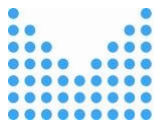
Rozpočet projektu je stanoven v Příloze č. 2 Smlouvy – Závazné parametry.

## 9. Náklady na pořízení hmotného majetku:

Náklady na pořízení majetku							
Název	Druh	Cena pořízení (tis. Kč)	Rok pořízení	Upotřebitelnost (roky)	Doba užívání (roky)	Podíl užití (%)	Náklady (tis. Kč)
Server	DM	70	2023	2	2	100	70
Diskové pole NAS	DM	80	2023	2	2	100	80
Paměťové disky	DM	50	2023	2	2	100	50

## 10. Přehled poddodávek:

Název činnosti poddodavatele charakterizující předmět poddodávky	Číslo činnosti, ke které se poddodávka váže, dle HMG projektu	Požadovaný výstup	Poddodavatel	Plánovaný termín dodání	Cena poddodávky v Kč
Ověření a otestování integrity dat a algoritmů ML/AI, ověření konformity dat a algoritmů s cíli řešení. Spouštění, běh a sběr a vyhodnocení korektnosti výstupů ML/AI modulů v prostředích testovacích dat.	Verifikace aktivit A33,A36 A41, A44, A45	Zpráva, doporučení a vyhodnocení integrity dat a navržených algoritmů. Návrh optimalizačních opatření.	Ostravské univerzity, Ústav pro výzkum a aplikace fuzzy modelování (ÚVAFM)	12/2023	400 tis. Kč



„Vývoj, vyhodnocování a zpracování dat v datovém centru cizinecké policie“

## ZÁVAZNÉ PARAMETRY ŘEŠENÍ PROJEKTU

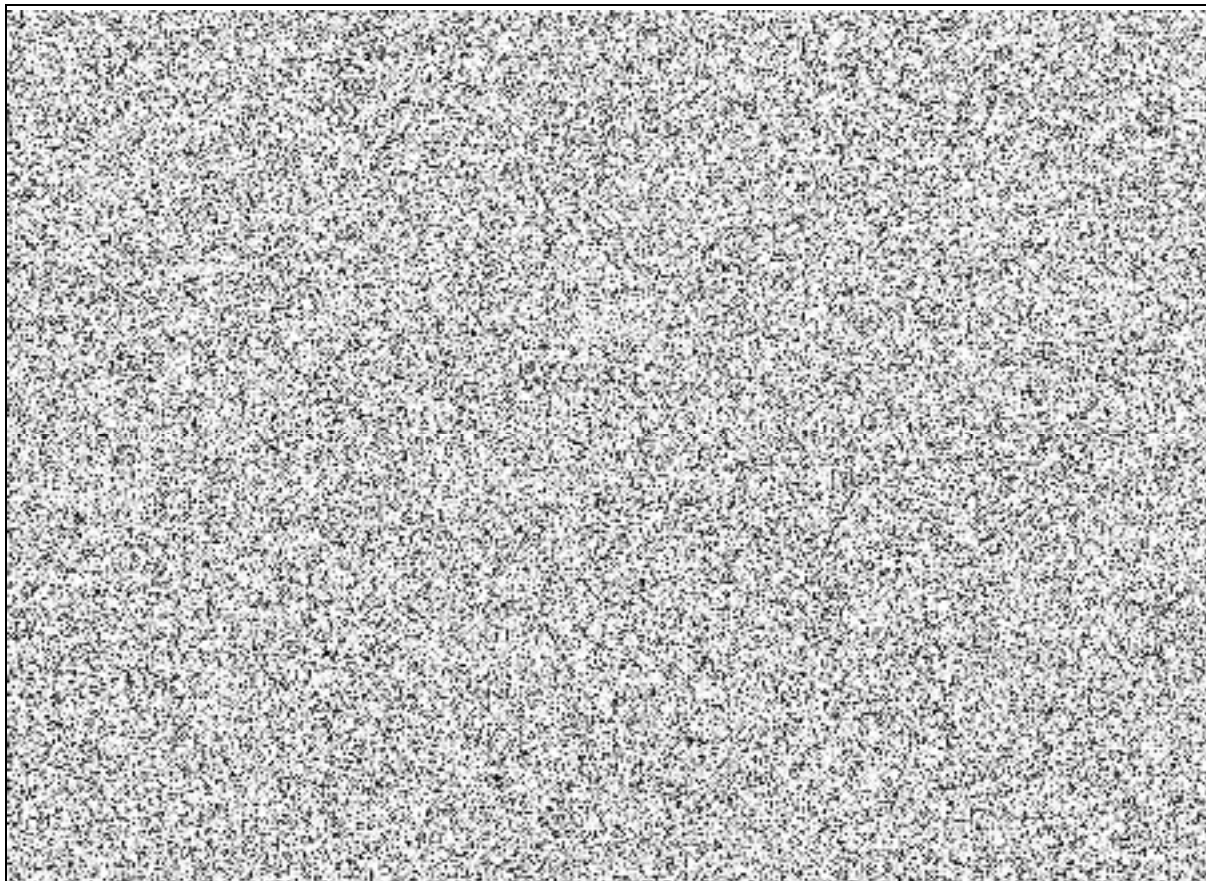
### 1. Název projektu v českém jazyce

„Vývoj, vyhodnocování a zpracování dat v datovém centru cizinecké policie“

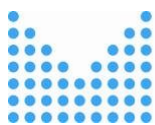
### 2. Datum zahájení a ukončení projektu

1. 9. 2022 - 30. 8. 2024

### 3. Předmět a cíl projektu







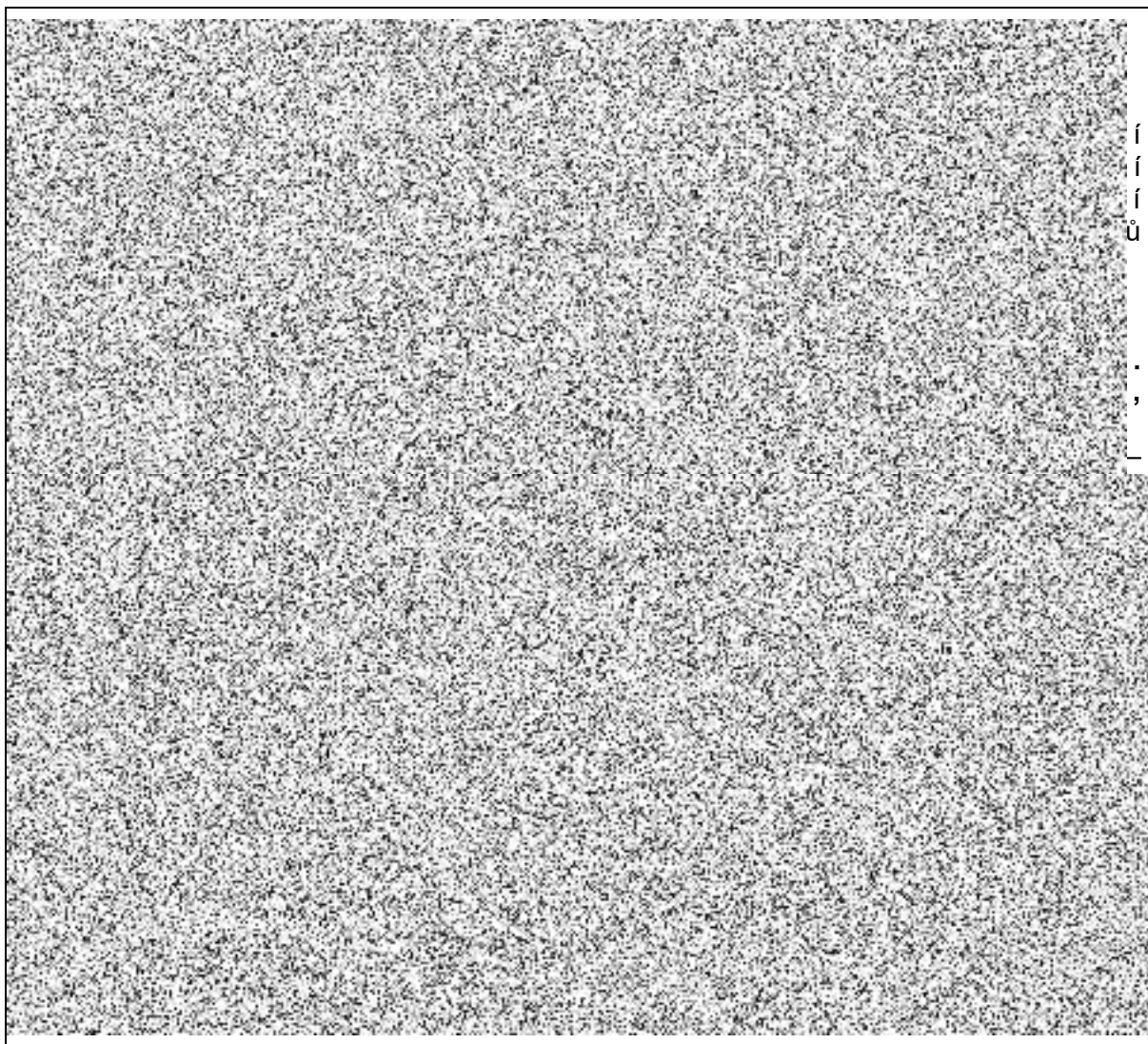
„Vývoj, vyhodnocování a zpracování dat v datovém centru cizinecké policie“



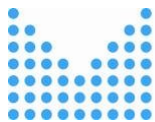
**4. Hlavní řešitel (jméno, příjmení, telefon)**



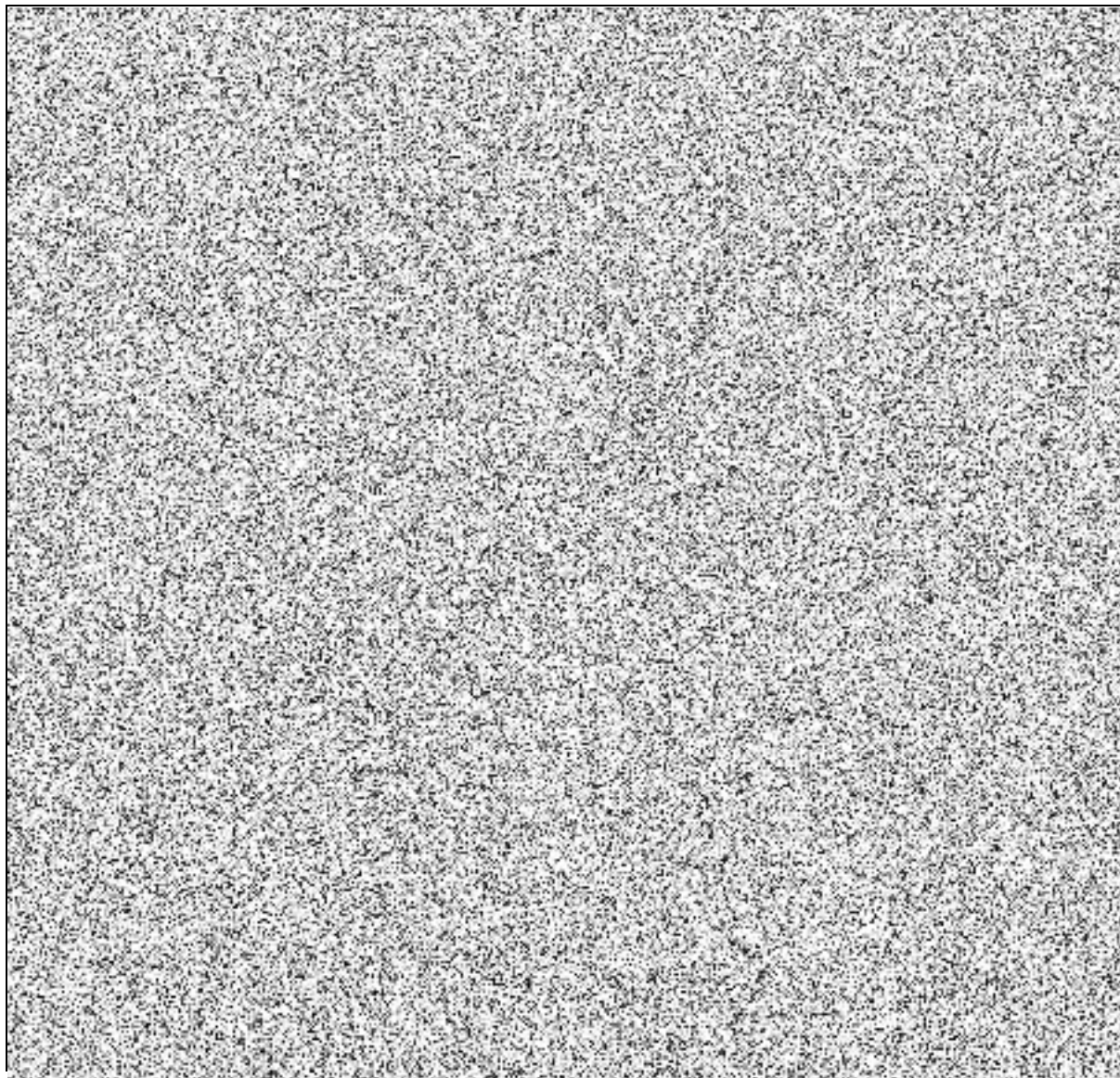
**5. Plánované výsledky projektu**







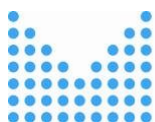
„Vývoj, vyhodnocování a zpracování dat v datovém centru cizinecké policie“



## 6. Náklady

(Údaje jsou uvedeny v Kč; Závaznými parametry jsou údaje označené tučně)

<i>Účastník</i>	<b>2022</b>	<b>2023</b>	<b>2024</b>	<b>Celkem</b>
<b>EAGO SYSTEMS</b>	<b>2 053 834</b>	<b>4 196 763</b>	<b>2 710 209</b>	<b>8 960 806</b>
<b>Celkem za projekt</b>	<b>2 053 834</b>	<b>4 196 763</b>	<b>2 710 209</b>	<b>8 960 806</b>



„Vývoj, vyhodnocování a zpracování dat v datovém centru cizinecké policie“

## Příjemce

<i>Náklady/rok</i>	<i>2022</i>	<i>2023</i>	<i>2024</i>	<i>Celkem</i>
Osobní náklady/výdaje	1 826 638	3 193 538	2 407 330	<b>7 427 506</b>
Náklady/výdaje na pořízení na pořízení hmotného a nehmotného majetku		200 000		<b>200 000</b>
Další provozní náklady/výdaje	8 000	20 000	14 000	<b>42 000</b>
Náklady/výdaje na služby		400 000		<b>400 000</b>
Doplňkové náklady	219 197	383 225	288 880	<b>891 301</b>
<b>Celkové náklady/výdaje</b>	<b>2 053 834</b>	<b>4 196 763</b>	<b>2 710 209</b>	<b>8 960 806</b>

## 7. Harmonogram plateb

### Příjemce

<b>Termín kontroly</b>	<b>Požadované výstupy</b>	<b>Termín platby</b>	<b>Částka (Kč)</b>
před podpisem smlouvy	Návrh řešení projektu	Do 60 kalendářních dnů ode dne nabytí účinnosti Smlouvy	<b>2 053 834</b>
20. 1. 2023	<b>Roční zpráva</b> k činnostem a dílčím výstupům	28. 2. 2023	<b>3 000 000</b>
15. 7. 2023	<b>Dílčí zpráva</b> k činnostem a dílčím výstupům	30. 9. 2023	<b>1 196 763</b>
20. 1. 2024	<b>Roční zpráva</b> k činnostem a dílčím výstupům	28. 2. 2024	<b>2 000 000</b>
15. 7. 2024	<b>Dílčí zpráva</b> k činnostem a dílčím výstupům	30. 9. 2024	<b>710 209</b>
30. 4. 2025	<b>Závěrečná zpráva a výsledky projektu</b>		



MVCRX05XCT4G  
prvotní identifikátor

MINISTERSTVO VNITRA  
Odbor bezpečnostního výzkumu  
a policejního vzdělávání

Praha 23. února 2022  
Č. j.: MV-83792-7/OBVV-2021  
Počet listů: 17

## VŠEOBECNÉ PODMÍNKY\*

ke smlouvám o poskytnutí účelové podpory na řešení projektů v rámci  
Programu bezpečnostního výzkumu pro potřeby státu 2022-2027  
(SecPro – SECurity PROcurement)

### ČÁST A – ZÁKLADNÍ USTANOVENÍ

#### Článek 1

##### Obecná ustanovení

- 1) Všeobecné podmínky jsou závazné a vymahatelné vůči smluvním stranám Smlouvy o poskytnutí podpory na řešení programového projektu (dále jen „Smlouva“).
- 2) Všeobecné podmínky jsou rovněž závazné a vymahatelné v případě Rozhodnutí o poskytnutí podpory, pokud ve prospěch příjemce bylo vydáno, přičemž v tomto případě se použijí přiměřeně.
- 3) Ustanovení specifických podmínek Smlouvy může stanovit v souladu s podmínkami veřejné soutěže nebo podmínkami projektu veřejné zakázky ustanovení odchylná od všeobecných podmínek.

#### Článek 2

##### Vymezení pojmů

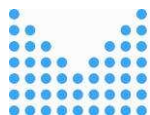
**Pro účely Smlouvy se rozumí:**

- 1) „**Administrátorem Projektu**“ zaměstnanec gesčního útvaru pro oblast bezpečnostního výzkumu určený poskytovatelem, který je odpovědný za spolupráci a komunikaci s příjemcem ve všech záležitostech věcného plnění Projektu a finančního využití poskytnuté podpory

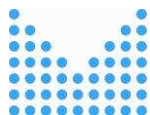
---

\* verze 03, Všeobecné podmínky jsou dostupné na webových stránkách poskytovatele  
<https://www.mvcr.cz/vyzkum>



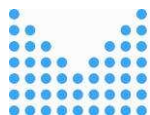


- 2) „**Aplikačním garantem**“ organizace (právnícká osoba či podnikající fyzická osoba, která musí mít sídlo v České republice), a která má zájem na uplatnění a využití plánovaných výstupů Projektů výzkumu a vývoje v praxi. Hlavní rolí aplikačního garanta je přispět k tomu, aby výsledek Projektu byl uplatnitelný a také následně uplatněný a využitý v praxi, přičemž aplikačním garantem může být zároveň příjemce.
- 3) „**Dalším účastníkem**“ právnícká osoba nebo fyzická osoba, organizační složka státu nebo organizační jednotka ministerstva, zabývající se výzkumem a vývojem, jejíž účast na Projektu je vymezena v návrhu Projektu a s níž hlavní příjemce uzavřel smlouvu o účasti na řešení Projektu, přičemž se jedná o toho uchazeče či příjemce, který obvykle není ve vztahu k poskytovateli,
- 4) „**Dobou řešení**“ doba ode dne zahájení řešení Projektu příjemcem do dne ukončení řešení Projektu příjemcem, přičemž řešení Projektu se považuje za ukončené rovněž v případě předčasného zastavení řešení Projektu v souvislosti s ukončením platnosti Smlouvy o poskytnutí podpory či Rozhodnutí o poskytnutí podpory,
- 5) „**Důvěrnou informací**“ informace, kterou lze považovat ve smyslu příslušných ustanovení zákona č. 89/2012 Sb., občanský zákoník za obchodní tajemství či kterou jedna ze smluvních stran označí jako důvěrnou informaci, nebo jakákoliv informace, jejíž prozrazení jednou smluvní stranou může být pro druhou smluvní stranu nevýhodné, není-li všeobecně veřejně známa nebo nebyla smluvní stranou označena za nedůvěrnou,
- 6) „**Hlavním příjemcem**“ ten příjemce, který vstupuje s poskytovatelem do smluvního vztahu a odpovídá za plnění veškerých povinností během řešení Projektu vůči poskytovateli na základě Smlouvy o poskytnutí podpory nebo Rozhodnutí o poskytnutí podpory, a to jak povinností hlavního příjemce, tak dalšího účastníka,
- 7) „**Implementační plán**“ je dokument, který blíže specifikuje způsob, jakým budou výsledky Projektu podpořeného Ministerstvem vnitra využity v praxi,
- 8) „**IS VaVal**“, Informační systém výzkumu, experimentálního vývoje a inovací neboli informační systém veřejné správy zajišťující shromažďování, zpracování, poskytování a využívání údajů o výzkumu, vývoji a inovacích podporovaných z veřejných prostředků, jehož obsah, postup při předání, zařazení, zpracování a poskytování údajů je stanoven ZPVV, nařízením vlády č. 397/2009 Sb., o informačním systému výzkumu, experimentálního vývoje a inovací, zvláštními právními předpisy a provozním řádem IS VaVal,
- 9) „**Hodnotícím procesem**“ poskytovatelem stanovený proces za účelem hodnocení plnění cílů Projektu, zhodnocení dosažených výsledků a jejich právní ochrany, zejména oponentní řízení, předkládání zpráv, závěrečné hodnocení a monitoring udržitelnosti,
- 10) „**Manažer Projektu**“ určený příjemcem je odpovědný za řízení Projektu, včetně finančního řízení, za spolupráci a komunikaci s poskytovatelem.
- 11) „**Nařízením**“ Nařízení Komise (ES) č. 651/2014 ze dne 17. června 2014, kterým se v souladu s články 107 a 108 Smlouvy prohlašují určité kategorie za slučitelné s vnitřním trhem,



- 12) „**Podporou**” účelové finanční prostředky na řešení Projektu poskytnuté poskytovatelem formou dotace v návaznosti na výsledky veřejné soutěže nebo veřejné zakázky ve výzkumu, vývoji a inovacích a na základě Smlouvy o poskytnutí podpory či Rozhodnutí o poskytnutí podpory,
- 13) „**Poskytovatelem**” Ministerstvo vnitra České republiky (MV ČR),
- 14) „**Pravidly poskytnutí podpory**” souhrn práv a povinností stanovených Smlouvou o poskytnutí podpory či Rozhodnutím o poskytnutí podpory, všeobecnými podmínkami, příslušným programem a zadávací dokumentací a obecně závaznými právními předpisy (národními i evropskými), zejména ZPVV, rozpočtovými pravidly a pravidly veřejné podpory,
- 15) „**Pravidly veřejné podpory**” souhrn práv a povinností stanovených článkem 107 až 109 Smlouvy o fungování Evropské unie, a pro účely výzkumu, vývoje a inovací zejména Rámcem a Nařízením,
- 16) „**Programem**” program ve smyslu § 2 odst. 2 písm. g) ZPVV,
- 17) „**Projektem**” projekt ve smyslu § 2 odst. 2 písm. h) ZPVV,
- 18) „**Předmětem duševního vlastnictví**” majetek nehmotné povahy, kterým jsou díla chráněná podle práva autorského a práv souvisejících s právem autorským a předměty průmyslově právní ochrany, tj. technická řešení (patenty, užité vzory, případně topografie polovodičových výrobků), předměty průmyslového výtvarnictví a designu (průmyslové vzory), označení výrobků a služeb (ochranné známky, označení původu, zeměpisná označení, obchodní firma) a dále především obchodní tajemství a know-how (psané i nepsané výrobní, obchodní a jiné zkušenosti),
- 19) „**Příjemcem**” uchazeč, v jehož prospěch bylo o poskytnutí podpory poskytovatelem rozhodnuto, přičemž rozhodným dnem je den doručení tohoto rozhodnutí, a kterému pokud se stanoví práva a povinnosti, stanoví se tak společně hlavnímu příjemci a dalším účastníkům,
- 20) „**Rámcem**” Sdělení Komise – Rámec pro státní podporu výzkumu, vývoje a inovací (2014/C 198/01),
- 21) „**Rozpočtovými pravidly**” zákon č. 218/2000 Sb., o rozpočtových pravidlech a o změně některých souvisejících zákonů (rozpočtová pravidla), ve znění pozdějších předpisů,
- 22) „**Řešitelem**” fyzická osoba odpovědná příjemci za odbornou úroveň Projektu,
- 23) „**Smlouvou o účasti na řešení Projektu**” smlouva uzavřená mezi hlavním příjemcem a dalšími účastníky v souladu s § 2 odst. 2 písm. l) ZPVV,
- 24) „**Subdodávkou/poddodávkou**” druh služby, prostřednictvím které realizuje subdodavatel místo příjemce určitou aktivitu Projektu. Předmětem subdodávky může být smluvní výzkum, poznatky a patenty zakoupené nebo pořízené v rámci licence z vnějších zdrojů za obvyklých tržních podmínek. Za subdodávky se nepovažují zejména osobní náklady, energie, nájemné, nákup hmotného či nehmotného majetku apod. Subdodávky jsou součástí rozpočtu Projektu.





- 25) „**Uznanými náklady**“ náklady ve smyslu § 2 odst. 2 písm. n) ZPVV,
- 26) „**Veřejnosprávní kontrolou**“ kontrola prováděná u příjemců veřejné finanční podpory nebo u uchazečů o veřejnou finanční podporu poskytovatelem jako kontrolním orgánem ve smyslu § 3 odst. 1 písm. a) zákona č. 320/2001 Sb., o finanční kontrole,
- 27) „**Veřejnou podporou**“ podpora ve smyslu článku 107 odst. 1 Smlouvy o fungování Evropské unie,
- 28) „**Veřejnou zakázkou ve výzkumu, vývoji a inovacích**“ zakázka na služby v aplikovaném výzkumu, vývoji nebo inovacích podle § 2 odst. 2, písm. f) ZPVV,
- 29) „**Výsledek Projektu**“ výsledek ve smyslu § 2 odst. 2 písm. k) ZPVV,
- 30) „**Výzkumnou organizací**“ organizace pro výzkum a šíření znalostí ve smyslu článku. II odst. 83 Nařízení,
- 31) „**ZPVV**“ zákon č. 130/2002 Sb., o podpoře výzkumu, experimentálního vývoje a inovací z veřejných prostředků a o změně některých souvisejících zákonů (zákon o podpoře výzkumu, experimentálního vývoje a inovací),
- 32) „**ZZVZ**“ zákon č. 134/2016 Sb., o zadávání veřejných zakázek,
- 33) „**Způsobilými náklady**“ náklady ve smyslu § 2 odst. 2 písm. m) ZPVV.

## ČÁST B – PRÁVA A POVINNOSTI SMLUVNÍCH STRAN, DŮSLEDKY JEJICH PORUŠENÍ A UKONČENÍ SMLOUVY

### Článek 3

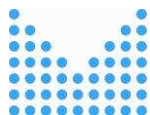
#### Administrátor Projektu

- 1) Jméno a kontaktní údaje administrátora Projektu budou příjemci sděleny při předání Smlouvy.

### Článek 4

#### Platební podmínky

- 1) Členění uznaných nákladů na jednotlivé rozpočtové skupiny a pro jednotlivé roky řešení Projektu je uvedeno v rozpočtu Projektu a v Závazných parametrech Projektu.
- 2) Nedojde-li v důsledku rozpočtového provizoria podle zákona č. 218/2000 Sb., o rozpočtových pravidlech a o změně některých souvisejících zákonů (rozpočtová pravidla), ve znění pozdějších předpisů (dále jen „zákon o rozpočtových pravidlech“) k regulaci čerpání rozpočtu, poskytovatel poskytne podporu příjemci v prvním roce řešení Projektu ve lhůtě do 60 kalendářních dnů ode dne nabytí účinnosti Smlouvy. V dalších letech řešení poskytovatel poskytne podporu do 60 kalendářních dnů od začátku kalendářního roku za podmínky, že jsou splněny závazky příjemce vyplývající ze Smlouvy, zejména, že příjemce předložil roční zprávu včetně vyúčtování poskytnutých finančních prostředků,



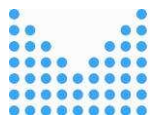
a tato zpráva byla schválena poskytovatelem, a že jsou zařazeny údaje do informačního systému výzkumu, vývoje a inovací v souladu se zákonem č. 130/2002 Sb., Nařízením vlády č. 397/2009 Sb., o informačním systému výzkumu, experimentálního vývoje a inovací (dále jen „NV č. 397/2009 Sb.“) a se zvláštním právním předpisem (zákon č. 106/1999 Sb., o svobodném přístupu k informacím, ve znění pozdějších předpisů).

- 3) Pokud v průběhu řešení Projektu dojde ke snížení plánovaných finančních prostředků na výzkum a vývoj poskytovatele v rámci státního rozpočtu, je poskytovatel oprávněn jednostranně snížit podporu uvedenou v Závazných parametrech Projektu a bude uzavřen písemný dodatek ke Smlouvě, v němž se vymezí související úpravy Projektu.
- 4) Poskytovatel poskytuje podporu:
  - a) veřejné vysoké škole a veřejné výzkumné instituci převodem z bankovního účtu poskytovatele na bankovní účet u České národní banky uvedený ve Smlouvě,
  - b) ostatním fyzickým a právníckým osobám převodem z bankovního účtu poskytovatele na bankovní účet uvedený ve Smlouvě a
  - c) organizačním složkám státu nebo organizačním jednotkám ministerstva přesunem prostředků státního rozpočtu pomocí rozpočtového opatření.
- 5) Příjemce má povinnost provést audit celého Projektu. Auditorskou zprávu předloží příjemce poskytovateli spolu se závěrečným vyúčtováním Projektu. Audit se týká všech nákladů Projektu. Do uznaných nákladů lze zahrnout pouze náklady na provedení auditu v závislosti na době realizace a účetní náročnosti Projektu až do výše 100 000 Kč.

## **Článek 5**

### **Povinnosti příjemce**

- 1) Příjemce je povinen postupovat při řešení Projektu v souladu s Projektem a dalšími podmínkami uvedenými ve Smlouvě, v Závazných parametrech Projektu a ve Všeobecných podmínkách.
- 2) Příjemce je povinen použít podporu v souladu s podmínkami, účelem a způsobem stanovenými Smlouvou a Všeobecnými podmínkami. Použije-li příjemce podporu v rozporu s podmínkami stanovenými Smlouvou, Závaznými parametry Projektu nebo Všeobecnými podmínkami na jiný účel nebo jiným způsobem, závažným způsobem poruší povinnosti stanovené Smlouvou, Závaznými parametry Projektu a Všeobecnými podmínkami. V takovém případě bude postupováno dle Článku 17 odst. 4 Všeobecných podmínek.
- 3) Příjemce je povinen dodržovat podmínky uvedené v Projektu, na jejichž základě byla stanovena maximální povolená výše míry podpory. Porušení této povinnosti se pokládá za závažné porušení povinnosti a bude postupováno dle Článku 17 odst. 4 Všeobecných podmínek.
- 4) Příjemce je povinen provést finanční vypořádání poskytnuté dotace v souladu s § 14 odst. 9 a § 75 zákona o rozpočtových pravidlech a příslušnými předpisy pro zúčtování se státním rozpočtem platnými pro daný rok. Finanční vypořádání zpracuje příjemce za období týkající



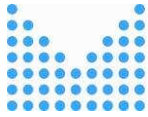
se celé doby trvání Projektu podle stavu k 31. prosinci roku, v němž bylo ukončeno financování Projektu. Příjemce předloží poskytovateli podklady pro finanční vypořádání dotace do 15. února roku následujícího po roce ukončení Projektu na tiskopisu, jehož vzor je uveden v přílohách příslušných předpisů pro zúčtování se státním rozpočtem platných pro daný rok.

- 5) Příjemce je povinen písemně informovat poskytovatele o veškerých podstatných skutečnostech, které by mohly mít vliv na průběh a výsledek řešení Projektu a které nastaly v době ode dne nabytí platnosti a účinnosti Smlouvy, a to ve lhůtě do 15 kalendářních dnů ode dne, kdy se o takové skutečnosti dozvěděl.
- 6) Změnou, o které je příjemce povinen písemně informovat (oznámení) poskytovatele, je jakákoliv změna, která může mít nepodstatný vliv na řešení Projektu, nebo která se dotýká právní subjektivity příjemce, nebo údajů požadovaných pro prokázání způsobilosti. Jedná se zejména o tyto změny:
  - a) změna bankovního čísla účtu příjemce,
  - b) změna – registrace příjemce jako plátce DPH, pokud má změna vliv na celkové uznané náklady a míru intenzity podpory,
  - c) změna kontaktních údajů příjemce,
  - d) změna sídla příjemce,
  - e) změna názvu příjemce,
  - f) změna typu příjemce (malý, střední, velký podnik či výzkumná organizace),
  - g) změna kontaktní osoby (manažera Projektu),
  - h) změna statutárního orgánu příjemce,
  - i) změna právní formy příjemce,
  - j) formální, administrativní změny Smlouvy o spolupráci mezi účastníky řešení Projektu,
  - k) změna členů řešitelského týmu,
  - l) změna úvazků řešitelského týmu.

U změn ve složení řešitelského týmu je příjemce povinen vést evidenci změn, tuto evidenci předložit ke kontrole poskytovatelem a aktuální složení podle stavu k 31. prosinci daného kalendářního roku řešitelského týmu přiložit k roční zprávě. Oznámení změny členů řešitelského týmu musí obsahovat formulář čerpání osobních nákladů, který je s dalšími formuláři změn zveřejněn na webových stránkách Ministerstva vnitra. U změny příjemce podle písm. a) tohoto odstavce, změna bankovního čísla účtu příjemce, a u změny podle písm. b) tohoto odstavce, změna – registrace příjemce jako plátce DPH, pokud má změna vliv na celkově uznané náklady a míru intenzity podpory, vyhotoví smluvní strany dodatek ke Smlouvě. Při postupu příjemce v rozporu s ustanovením tohoto odstavce bude postupováno dle ustanovení Článku 16 odst. 3 Smlouvy.

- 7) Podstatnou změnou, pro jejíž provedení je nutný předchozí souhlas poskytovatele, jsou jakékoliv změny, které mohou mít podstatný vliv na řešení Projektu. Jedná se zejména o tyto změny:
  - a) změna Smlouvy a Závazných parametrů Projektu,
  - b) změna příjemce,

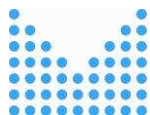




- c) změna celkových uznaných nákladů a výše účelové podpory, v jednotlivých letech a za celou dobu řešení Projektů,
- d) přesun finančních prostředků z jiných rozpočtových skupin do rozpočtové skupiny osobní náklady,
- e) přesun finančních prostředků mezi jednotlivými položkami v rámci rozpočtové skupiny osobní náklady přesahující 10 % celkových nákladů této skupiny,
- f) změna harmonogramu Projektů,
- g) změna plánovaných výsledků Projektů,
- h) změna data ukončení řešení Projektů,
- i) změna hlavního řešitele Projektů.

Příjemce je povinen podat žádost o změnu před očekávanou realizací žádané změny, aby mohla být poskytovatelem náležitě posouzena a mohlo být o ní poskytovatelem rozhodnuto. Poskytovatel je povinen o žádosti rozhodnout nejpozději do 60 dnů ode dne bezvadného doručení žádosti. Jednání o žádosti je ve všech jeho fázích neveřejné. U změny příjemce podle písm. b) tohoto odstavce a u změny celkových uznaných nákladů podle písm. c) tohoto odstavce vyhotoví smluvní strany dodatek ke Smlouvě. U podstatných změn, o které příjemce požádá po 30. listopadu daného kalendářního roku, ze změny v Projektu promítnou po skončení kontroly ročních zpráv. Pokud příjemce neobdrží stanovisko poskytovatele do 60 pracovních dnů ode dne odeslání informace o podstatné změně, považuje se podstatná změna za schválenou poskytovatelem. Formulář pro změnové řízení dle tohoto ustanovení je zveřejněn na webových stránkách Ministerstva vnitra. Při postupu příjemce v rozporu s tímto ustanovením bude postupováno dle ustanovení Článku 16 odst. 3 Všeobecných podmínek.

- 8) O ostatních změnách informuje příjemce poskytovatele průběžně, nejpozději v roční zprávě.
- 9) Příjemce je povinen každou zahraniční pracovní cestu, jejíž náklady přesáhnou 100 000 Kč, předložit s předstihem nejméně 30 kalendářních dní před zahájením zahraniční pracovní cesty se zdůvodněním poskytovateli ke schválení. Nejpozději do 30 kalendářních dní po ukončení cesty je příjemce povinen předložit poskytovateli podrobnou zprávu o jejím průběhu a výsledcích ve vztahu k řešení Projektů.
- 10) Veškerá oznámení dle tohoto Článku předává příjemce formou a ve lhůtách, které jsou uvedeny ve Všeobecných podmínkách.
- 11) Příjemce je povinen poskytnout i další údaje požadované poskytovatelem pro věcné a finanční řízení Projektů, a to v termínech stanovených poskytovatelem.
- 12) Dosažení neplánovaných výsledků je příjemce povinen oznámit s řádným odůvodněním jejich dosažení a vztahu s řešeným Projektem poskytovateli v roční zprávě za daný kalendářní rok, ve kterém tyto výsledky byly dosaženy. Příjemce je zároveň povinen u těchto výsledků poskytovatele informovat o uplatnitelnosti těchto výsledků a dále postupovat podle článku 7 odst. 1. Dosažení neplánovaných výsledků v posledním roce řešení Projektů příjemce dosažení těchto výsledků oznámí poskytovateli v závěrečné zprávě. Ustanovení první a druhé věty platí obdobně.



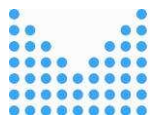
## Článek 6 Subdodávky

- 1) **Náklady na subdodávky**, u projektů veřejných zakázek **poddodávky**, představují náklady vzniklé v přímé souvislosti s výzkumnou činností při řešení Projektu, tj. přenesení části výzkumné činnosti Projektu na dodavatele. Dodavatelem subdodávek nesmí být člen řešitelského týmu ani jiný zaměstnanec příjemce nebo osoba spojená s příjemcem (ve smyslu § 23 odst. 7 zákona č. 586/1992 Sb., o daních z příjmů).
- 2) Pokud se v průběhu řešení Projektu vyskytne potřeba realizace subdodávky, postupuje příjemce podle zákona č. 134/2016 Sb. o zadávání veřejných zakázek (dále jen „ZVZ“).
- 3) Subdodávky je příjemce povinen pořizovat za tržní ceny (tj. cena v místě a čase obvyklá). Toto je příjemce povinen poskytovateli doložit.
- 4) Subdodávky na výzkum nebo experimentální vývoj mohou být realizovány maximálně do výše 20 % celkových uznaných nákladů Projektu.
- 5) Nové subdodávky musí být předem odsouhlaseny poskytovatelem a upraveny písemným dodatkem ke Smlouvě.
- 6) Je-li subdodavatelem veřejně financovaná výzkumná organizace, mohou být předmětem subdodávek pouze výzkum nebo experimentální vývoj za těchto podmínek:
  - a) výzkumná organizace poskytuje danou výzkumnou službu nebo provádí smluvní výzkum za tržní cenu nebo
  - b) nelze-li určit tržní cenu, výzkumná organizace poskytne danou výzkumnou službu nebo provede smluvní výzkum za cenu, která zahrnuje plné náklady a přiměřený zisk.
- 7) Je-li příjemce výzkumnou organizací, může pořizovat subdodávky pouze od jiné výzkumné organizace.
- 8) Při pořizení subdodávek v rozporu s tímto Článkem bude postupováno dle Článku 17 odst. 3 Všeobecných podmínek.

## ČÁST C – POSKYTOVÁNÍ INFORMACÍ, MLČENLIVOST A PŘEDKLÁDÁNÍ ZPRÁV

### Článek 7 Poskytování informací

- 1) Příjemce je povinen předávat poskytovateli veškeré informace o Projektu pro účely jejich předání do informačního systému výzkumu, experimentálního vývoje a inovací ve formě a termínech stanovených poskytovatelem v souladu se ZPVV a NV č. 397/2009 Sb., a další informace stanovené poskytovatelem.
- 2) Při jakémkoliv předávání nebo zveřejňování informací týkajících se Projektu a výsledků Projektu, včetně konferencí, je příjemce povinen zveřejnit informaci o poskytnuté podpoře



poskytovatelem na základě Smlouvy a o příslušnosti k programu výzkumu a vývoje poskytovatele.

- 3) Pokud je předmět řešení Projektu utajovanou informací podle zákona č. 412/2005 Sb., o ochraně utajovaných informací (dále jen „zákon č. 412/2005 Sb.“) je příjemce povinen uvést stupeň důvěrnosti těchto údajů podle zákona č. 412/2005 Sb., a poskytnout poskytovateli konkrétní informace o Projektu a jeho výsledcích postupem podle ZPVV.
- 4) Příjemce je povinen při změně Smlouvy předat poskytovateli informace o změně údajů zveřejňovaných v informačním systému výzkumu, experimentálního vývoje a inovací, pokud k takovéto změně v důsledku změny Smlouvy dojde.

## **Článek 8**

### **Povinnost mlčenlivosti**

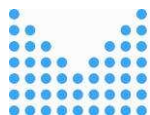
- 1) Poskytovatel a příjemce jsou povinni zajistit mlčenlivost o všech informacích, které jim jako důvěrné byly poskytnuty a jejichž předání dalším subjektům by mohlo poškodit práva toho, kdo je poskytl.
- 2) V případě, že jsou poskytovatel a příjemce na základě Smlouvy oprávněni poskytovat informace třetím stranám, jsou povinni zajistit, aby tyto třetí strany zachovávaly mlčenlivost o těchto informacích, které jim byly poskytnuty jako důvěrné, a používaly je jen k účelům, k nimž jim byly předány.
- 3) Poskytovatel a příjemce jsou zproštěni povinnosti zachovávat mlčenlivost v případě:
  - a) že se obsah informací, které jim byly poskytnuty jako důvěrné, stane veřejně přístupným, a to na základě jiných činností prováděných mimo rámec Smlouvy nebo na základě opatření, která nesouvisí s řešením Projektu;
  - b) že byl požadavek zachovávat mlčenlivost odvolán těmi, v jejichž prospěch byla tato povinnost stanovena.

## **Článek 9**

### **Zprávy**

- 1) Příjemce předkládá poskytovateli ke schválení v průběhu řešení Projektu zprávy o průběhu řešení Projektu (roční zprávy, dílčí zprávy, mimořádné zprávy). Po ukončení řešení Projektu příjemce předloží poskytovateli závěrečnou zprávu.
- 2) Roční zprávu je příjemce povinen předložit poskytovateli za každý rok řešení Projektu vždy ve lhůtě do 15. ledna následujícího kalendářního roku, nestanoví-li poskytovatel písemně jinak. Roční zpráva obsahuje zejména informace o postupu řešení Projektu, o dosažených výsledcích a způsobu jejich využití v uplynulém roce. V roční zprávě zároveň příjemce upřesní postup řešení Projektu na další rok a předloží aktuální verzi harmonogramu. Samostatnou částí roční zprávy je vyúčtování nákladů na Projekt a poskytnuté podpory za uplynulý rok ve struktuře Rozpočtu a aktuální verze rozpočtu.





- 3) Mimořádnou zprávu předkládá příjemce poskytovateli v průběhu řešení Projektu na vyžádání poskytovatele, který zároveň stanoví předmět zprávy a termín jejího předložení.
- 4) Závěrečnou zprávu z řešení Projektu spolu s implementačním plánem předloží příjemce do 30 kalendářních dnů ode dne ukončení řešení Projektu. Závěrečná zpráva z řešení Projektu zahrnuje zejména informaci o dosažených cílech, výsledcích, způsobu jejich využití a výstupech Projektu. Součástí závěrečné zprávy je vyúčtování nákladů na Projekt a poskytnuté podpory za celé období řešení Projektu ve struktuře Rozpočtu.
- 5) Příjemce je povinen předkládat poskytovateli zprávu o využití výsledků Projektu, a to každoročně po dobu 5 let ode dne ukončení Smlouvy, vždy ve lhůtě do 20. ledna následujícího kalendářního roku.
- 6) U Projektů obsahujících utajované informace budou zprávy uvedené v tomto Článku zpracovávány v souladu se zákonem č. 412/2005 Sb., o ochraně utajovaných informací a o bezpečnostní způsobilosti, ve znění pozdějších předpisů.
- 7) Poskytovatel stanoví rozsah, strukturu a formu zpráv uvedených v tomto Článku.
- 8) Poskytovatel schvaluje roční a mimořádné zprávy nejpozději do 30 kalendářních dnů ode dne jejich doručení nebo v této lhůtě uplatní písemné připomínky a stanoví lhůtu pro jejich vypořádání příjemcem.
- 9) Pokud příjemce nepředloží zprávy uvedené v odst. 1 až 4 tohoto Článku, bude postupováno dle Článku 17 odst. 3 Všeobecných podmínek.

## **ČÁST D – VLASTNICTVÍ MAJETKU, PRÁVA K VÝSLEDKŮM A VYUŽITÍ VÝSLEDKŮ**

### **Článek 10**

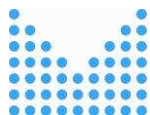
#### **Vlastnictví majetku**

- 1) Vlastníkem majetku potřebného k řešení Projektu je ve smyslu § 15 ZPVV příjemce.
- 2) Je-li příjemcem organizační složka státu nebo organizační jednotka ministerstva, je vlastníkem takového majetku Česká republika.

### **Článek 11**

#### **Práva k výsledkům Projektu a jejich využití**

- 1) Jde-li o výsledek veřejné zakázky, který nelze chránit podle zákonů upravujících ochranu výsledků autorské, vynálezecké nebo obdobné tvůrčí činnosti, je vlastníkem výsledků poskytovatel a jejich zveřejnění a využití je možné pouze s předchozím písemným souhlasem poskytovatele výukou nebo veřejným šířením výsledků výzkumu na nevýlučném a nediskriminačním základě.



- 2) Jde-li o výsledek veřejné zakázky, který lze chránit podle zákonů upravujících ochranu výsledků autorské, vynálezecké nebo obdobné tvůrčí činnosti, potom příjemce, pokud poskytovatel nestanoví jinak, musí uplatnit právo k výsledkům, zajistit jejich právní ochranu a po jejím udělení poskytnout poskytovateli neomezený bezplatný přístup k tomuto výsledku a nediskriminační přístup třetím stranám za tržních podmínek. Ke zveřejnění výsledků před podáním přihlášky k průmyslové právní ochraně je nutný písemný souhlas poskytovatele.
- 3) Práva k výsledkům činnosti ve výzkumu, vývoji a inovacích, která není veřejnou zakázkou, patří příjemci. Příjemce, který není fyzickou osobou, upraví způsob nakládání s výsledky svým vnitřním předpisem.
- 4) Při využití výsledků Projektu je příjemce povinen postupovat v souladu s ustanovením § 16 odst. 4 ZPVV.

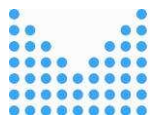
## ČÁST E – NÁKLADY, HODNOCENÍ A KONTROLY

### Článek 12

#### Vedení účetnictví o uznaných nákladech Projektu

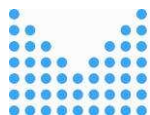
- 1) O vynaložených nákladech Projektu je příjemce povinen po celou dobu řešení Projektu vést v účetnictví oddělenou evidenci podle zákona č. 563/1991 Sb., o účetnictví, ve znění pozdějších předpisů v souladu s § 8 odst. 1 ZPVV.
- 2) Nezpůsobilými náklady Projektu jsou zejména:
  - zisk,
  - daň z přidané hodnoty (u příjemců, kteří jsou plátcí této daně a kteří uplatňují její odpočet nebo odpočet její poměrné části)<sup>†</sup>,
  - jiné daně (silniční daň, daň z nemovitosti, daň darovací, dědická, apod.),
  - náklady na marketing, prodej a distribuci výrobků,
  - úroky z dluhů,
  - náklady na finanční pronájem a pronájem s následnou koupí (např. leasing, aj.),
  - manka a škody,
  - náklady na pohoštění, dary a reprezentaci,
  - náklady na vydání periodických publikací, učebnic a skript,
  - náklady/výdaje na pořízení budov a pozemků,
  - opravy nebo údržba místností, stavby, rekonstrukce budov nebo místností, nábytek či zařízení, která nejsou pevnou součástí místností, a další náklady, které bezprostředně nesouvisejí s předmětem řešení Projektu,
  - správní poplatky,
  - výdaje související s likvidací příjemce, nedobytné pohledávky,
  - platby příspěvků do soukromých penzijních fondů,

<sup>†</sup> Zákon č. 218/2000 Sb., o rozpočtových pravidlech a o změně některých souvisejících zákonů



- peněžitá pomoc v mateřství,
  - ostatní sociální výdaje na zaměstnance, které nejsou zaměstnavatelé povinni odvádět dle zvláštních předpisů (např. dary k životním jubileím, příspěvky na rekreaci, příspěvky na penzijní připojištění, životní pojištění apod.),
  - odstupné,
  - nájemné, kdy příjemce je vlastníkem nemovitosti nebo ji užívá zdarma,
  - výdaje na školení a vzdělávání personálu (pokud se nejedná o odborné akce přímo související s řešením Projektu).
- 3) Do uznaných nákladů na pořízení hmotného a nehmotného majetku lze zahrnout pouze část ceny majetku, která odpovídá podílu užití majetku na řešení Projektu.
- 4) V případě, že příjemce Projektu předpokládá nevyčerpání finančních prostředků daného kalendářního roku, ale tyto nevyčerpané finanční prostředky by využil v rámci řešení Projektu v následujícím roce, je povinen požádat poskytovatele o předchozí souhlas s **využitím nároků nespotřebovaných výdajů** z daného kalendářního roku v roce následujícím, a to do **15. listopadu** daného kalendářního roku. K žádosti příjemce přiloží položkový rozpočet čerpání nároků nespotřebovaných výdajů v následujícím roce. Formulář je k dispozici na internetových stránkách poskytovatele. Takto převáděné finanční prostředky mohou být využity v roce následujícím pouze ke stejnému účelu, ke kterému byly původně určeny v roce, ve kterém byly poskytovatelem uvolněny. V případě, že poskytovatel vyjádří souhlas s využitím nároků nespotřebovaných výdajů z daného kalendářního roku v roce následujícím, ponechá si příjemce tyto nespotřebované finanční prostředky na svém účtu a v roční zprávě za řešení Projektu v roce následujícím vykáže čerpání nároků nespotřebovaných výdajů.
- 5) V případě, že příjemci zůstanou **nevyužité finanční prostředky Projektu** daného kalendářního roku, s výjimkou postupu podle odstavce 4 tohoto Článku, je příjemce povinen tyto prostředky, podle stavu k 31. prosinci roku, v němž bylo ukončeno financování Projektu z prostředků poskytnutých ze státního rozpočtu, v souladu s § 3 odst. (4) písm. b) Vyhlášky ministerstva financí č. 367/2015 Sb. O zásadách a lhůtách finančního vypořádání vztahů se státním rozpočtem, státními finančními aktivy a Národním fondem (vyhláška o finančním vypořádání), poskytovateli vrátit do **10. ledna roku následujícího, v němž bylo ukončeno financování Projektu**, převedením na bankovní účet poskytovatele číslo **6015-3605881/0710** (při převodu finančních prostředků příjemce uvede do Zprávy pro příjemce: VRATKA-KONEČNÉ NESPOTŘEBOVANÉ PROSTŘEDKY, kód Projektu, svůj název). Tyto prostředky budou poskytovatelem odvedeny do státního rozpočtu.
- 6) Příjemce převede poskytovateli **výnosy úroků vedení účtu příjemce** vzniklých z finančních prostředků poskytnutých z prostředků ze státního rozpočtu a **nevyužité finanční prostředky z fondu účelově určených prostředků příjemce** (FÚUP) převedené do fondu účelově určených prostředků z finančních prostředků poskytnutých z prostředků ze státního rozpočtu nejpozději do **10. ledna roku následujícího, v němž bylo ukončeno financování Projektu**, převedením na bankovní účet poskytovatele číslo **19-3605881/0710** (při převodu finančních prostředků příjemce uvede do Zprávy





pro příjemce: VRATKA-ÚROKY, kód Projektu, svůj název). Tyto prostředky budou poskytovatelem odvedeny do státního rozpočtu.

- 7) Nebude-li příjemce postupovat dle povinností uvedených v odst. 4 až 10, může poskytovatel postupovat dle Článku 16 odst. 3 a 4 Všeobecných podmínek.
- 8) Pokud příjemce uplatňuje rozdílný hospodářský rok, provádí vyúčtování nákladů na Projekt a poskytnuté podpory k 31. prosinci daného kalendářního roku a při uzávěrce hospodářského roku provede kontrolu tohoto vyúčtování a o výsledku písemně informuje poskytovatele.

## **Článek 13**

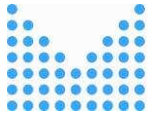
### **Kontroly**

- 1) Poskytovatel je oprávněn ve smyslu § 13 ZPVV provádět u příjemce kontrolu plnění cílů Projektu, včetně kontroly čerpání a využívání podpory a účelnosti vynaložených prostředků podle Smlouvy, Závazných parametrů Projektu a Všeobecných podmínek.
- 2) Poskytovatel je oprávněn provádět finanční kontrolu v souladu se zákonem č. 320/2001 Sb., o finanční kontrole ve veřejné správě a o změně některých zákonů, ve znění pozdějších předpisů a provádět kontrolu podle zákona č. 255/2012 Sb., o kontrole (kontrolní řád).
- 3) Příjemce je povinen umožnit poskytovateli provedení všech kontrol uvedených v odstavci 1 a 2 tohoto Článku a poskytnout mu při nich potřebnou součinnost, zejména poskytnout na pracovištích příjemce volný přístup k osobám podílejícím se na řešení Projektu, ke všem dokumentům, počítačovým záznamům a zařízením, která přísluší k řešení Projektu.
- 4) Příjemce je povinen předložit na žádost poskytovatele pro potřeby kontroly Projektu originály veškerých účetních dokladů vztahujících se k Projektu.
- 5) Příjemce je povinen předkládat poskytovateli na vyžádání přehledy jakýchkoliv účetních záznamů vztahujících se k Projektu.
- 6) Osoby provádějící kontrolu jsou povinny předložit příjemci písemné pověření ředitele věcně příslušného odboru poskytovatele k provedení kontroly.
- 7) Kontrolu je poskytovatel oprávněn provést kdykoliv v době řešení Projektu a následně ve lhůtě do 5 let ode dne ukončení Smlouvy. Příjemce je povinen po celou tuto dobu uchovávat veškeré doklady týkající se Projektu.

## **Článek 14**

### **Odpovědnost za škodu**

- 1) Odpovědnost za škodu se řídí ustanoveními občanského zákoníku.



- 2) Poskytovatel neodpovídá za jednání nebo za nečinnost příjemce. Poskytovatel neodpovídá za nedostatky výrobků vytvořených nebo služeb poskytnutých na základě výsledků Projektu.
- 3) Příjemce se zavazuje, že odškodní třetí strany v případě uplatnění požadavku na náhradu škody, která vznikla jednáním nebo nečinností příjemce nebo která souvisí s nedostatky výrobků vytvořených nebo služeb poskytnutých na základě výsledků Projektu, pokud neprokáže, že za tyto neodpovídá.
- 4) Prokáže-li třetí strana své nároky spojené s prováděním Smlouvy vůči poskytovateli, je příjemce povinen poskytovateli poskytnout pomoc.

## **Článek 15**

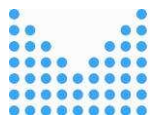
### **Odstoupení od Smlouvy**

- 1) Poskytovatel je oprávněn od Smlouvy odstoupit v případě, že:
  - a) příjemce uvedl neúplné, nesprávné nebo nepravdivé údaje a skutečnosti ve veřejné soutěži nebo při uzavření Smlouvy;
  - b) příjemce nesplnil povinnosti nebo jiné podmínky stanovené Smlouvou, Závaznými parametry Projektu a Všeobecnými smluvními podmínkami ani poté, co jej poskytovatel k tomu písemně vyzval a stanovil mu náhradní dobu k jejich splnění; náhradní doba k plnění nesmí být kratší než 30 kalendářních dnů;
  - c) příjemce vstoupil do likvidace nebo na něho byla vyhlášena nucená správa, vůči majetku příjemce probíhá insolvenční řízení, v němž bylo vydáno rozhodnutí o úpadku nebo insolvenční návrh byl zamítnut proto, že majetek nepostačuje k úhradě nákladů insolvenčního řízení, nebo nebyl konkurs zrušen proto, že majetek byl zcela nepostačující, byla povolena reorganizace nebo byl nařízen výkon rozhodnutí prodejem podniku, pokud by tato skutečnost mohla dle názoru poskytovatele ovlivnit řešení Projektu nebo zájmy poskytovatele;
  - d) dojde ke vzniku závažných ekonomických nebo technických důvodů, které podstatně ovlivní řešení Projektu, nebo se výrazně sníží možnost využití poznatků Projektu;
  - e) z důvodu podstatného porušení Smlouvy podle § 2002 odst. 1 občanského zákoníku.
- 2) Odstoupení od Smlouvy musí být odůvodněno a nabývá účinnosti dnem jeho doručení příjemci.

## **Článek 16**

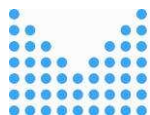
### **Vrácení podpory a sankce**

- 1) V případě odstoupení od Smlouvy podle ustanovení Článku 15 odst. 1 písm. a), b) a e) Všeobecných podmínek je příjemce povinen vrátit poskytnutou podporu poskytovateli v plné výši. K vrácené podpoře je příjemce povinen zaplatit smluvní pokutu ve výši 0,1 % z částky podpory uvedené v Projektu pro rok, v němž vznikl důvod k odstoupení od Smlouvy, a to za každý den za dobu ode dne připsání poskytnuté podpory, která má být vrácena, na bankovní účet příjemce do dne jejího připsání na účet poskytovatele.



- 2) V případě odstoupení od Smlouvy podle ustanovení Článku 15 odst. 1 písm. c) a d) Všeobecných podmínek a v případě uzavření dohody o ukončení Smlouvy je příjemce povinen vrátit poskytnutou podporu v poměrné výši, stanovené poskytovatelem, a to ve lhůtě do 30 kalendářních dnů ode dne doručení sdělení o odstoupení od Smlouvy nebo ode dne nabytí účinnosti dohody o ukončení Smlouvy. Z poskytnuté podpory mohou být uhrazeny jen uznané náklady Projektu použité příjemcem na poskytovatelem schválené výstupy z Projektu, kterých bylo dosaženo do okamžiku odstoupení od Smlouvy, případně ukončení Smlouvy dohodou.
- 3) V případě, že příjemce neinformuje poskytovatele dle Článku 6 odst. 6, Článku 7 odst. 8, Článku 10 odst. 1 až 4, Článku 13 odst. 4 až 10 Všeobecných podmínek, poskytovatel uloží příjemci smluvní pokutu ve výši 2 % z částky podpory uvedené v Projektu pro rok, v němž vznikl důvod k uložení smluvní pokuty. Podpora pro následující kalendářní rok bude příjemci poskytnuta ve výši, snížené o uplatněnou smluvní pokutu.
- 4) V případě, že příjemce použije poskytnutou podporu nebo část poskytnuté podpory v rozporu s podmínkami, účelem nebo způsobem stanovenými Smlouvou, Závaznými parametry Projektu a Všeobecnými podmínkami, je poskytovatel oprávněn požadovat od příjemce vrácení takto použitých prostředků. Příjemce je povinen tyto prostředky převést na účet poskytovatele, a to ve lhůtě do 30 kalendářních dnů ode dne, kdy byl tento požadavek poskytovatele písemně doručen příjemci.
- 5) V případě, že příjemce nevyužije výsledky Projektu nebo neumožní jejich využití dle § 16 odst. 4 ZPVV, vrátí poskytovateli poskytnutou podporu v plné výši.
- 6) V případě, že u příjemce byly po ukončení Smlouvy zjištěny na základě provedené kontroly závažné finanční nesrovnalosti nebo podvod, může poskytovatel od příjemce písemně požadovat vrácení poskytnuté podpory v celé výši. K vrácené podpoře je příjemce povinen zaplatit smluvní pokutu ve výši 0,1 % z poskytnuté podpory za každý den, a to za dobu ode dne připsání poskytnuté podpory, která má být vrácena, na bankovní účet příjemce do dne jejího připsání na účet poskytovatele.
- 7) Poskytnutá podpora nebo její poměrná část se vrací a smluvní pokuta se platí připsáním na bankovní účet poskytovatele, který bude příjemci poskytovatelem sdělen.
- 8) Neoprávněné použití nebo zadržení podpory se posuzuje jako porušení rozpočtové kázně podle zákona o rozpočtových pravidlech.
- 9) Poskytovatel je oprávněn přerušit nebo zastavit poskytování podpory příjemci, pokud jsou naplněny skutkové podstaty, pro které může být Smlouva ukončena v souladu s odst. 1 tohoto Článku. Ustanovením tohoto odstavce nejsou dotčena práva poskytovatele stanovená Smlouvou. Příjemci nenáleží náhrada škody, která mu vznikne v důsledku přerušování nebo zastavení poskytování podpory.
- 10) Tímto Článkem není dotčen nárok poskytovatele na náhradu škody, která mu vznikne v důsledku neplnění Smlouvy příjemcem.





## Článek 17

### Ukončení řešení Projektu a ukončení Smlouvy

- 1) Příjemce je povinen řešení Projektu ukončit nejpozději ke dni uvedenému ve Smlouvě. Řešení Projektu se považuje za ukončené rovněž v případě předčasného zastavení řešení Projektu v souvislosti s ukončením Smlouvy v souladu s ustanovením tohoto Článku odst. 4 písm. b) a c) Všeobecných podmínek.
- 2) Po ukončení řešení Projektu poskytovatel provede závěrečné hodnocení Projektu, zejména zhodnocení plnění cílů Projektu, včetně kontroly čerpání a využívání podpory, účelnosti vynaložených prostředků Projektu podle Smlouvy, Závazných parametrů projektu a Všeobecných podmínek, a dále provede závěrečné zhodnocení dosažených výsledků Projektu a jejich vztah k cílům Projektu.
- 3) Smlouva je splněna dnem schválení závěrečné zprávy poskytovatelem a úspěšným závěrečným hodnocením Projektu poskytovatelem v souladu s § 13 odst. 4 ZPVV.
- 4) Smlouva je ukončena:
  - a) dnem ukončení Smlouvy stanoveným ve Smlouvě v Článku 2 odst. 2,
  - b) dnem doručení písemného odstoupení od Smlouvy poskytovatelem,
  - c) dnem nabytí účinnosti dohody smluvních stran o ukončení Smlouvy.
- 5) Po ukončení Smlouvy je poskytovatel oprávněn podle § 9 odst. 1 písm. k) ZPVV provádět u příjemce kontrolu využití výsledků Projektu v souladu s § 16 ZPVV, a to ve lhůtě do 5 let ode dne ukončení Smlouvy.

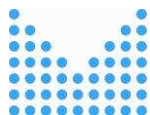
## ČÁST F – ZÁVĚREČNÁ USTANOVENÍ

### Článek 18

#### Doručování písemností

- 1) Písemnosti dle Smlouvy, Závazných parametrů Projektu a Všeobecných podmínek se doručují na adresu poskytovatele nebo příjemce uvedenou ve Smlouvě. V případě doručování prostřednictvím provozovatele poštovní služby je náhradní doručení uložením zásilky možné. V takovém případě se považuje písemnost za doručenou 10. kalendářní den ode dne oznámení o uložení zásilky na poště.
- 2) Písemnosti v elektronické formě lze doručovat do datové schránky poskytovatele nebo příjemce podle zvláštního zákona<sup>‡</sup>, s výjimkou ustanovení Článku 10 odst. 6 Smlouvy. Písemnost se považuje za doručenou nejpozději 10. kalendářní den ode dne, kdy byl dokument dodán do datové schránky.

<sup>‡</sup> Zákon č. 300/2008 Sb., o elektronických úkonech a autorizované konverzi dokumentů.



## **Článek 19**

### **Spory smluvních stran**

- 1) Spory smluvních stran vznikající ze Smlouvy nebo v souvislosti s ní, budou řešeny příslušným soudem.

## **Článek 20**

### **Změny smlouvy**

- 1) Smlouva, včetně příloh, může být doplňována, upravována a měněna pouze písemnými, po sobě číslovanými dodatky ke Smlouvě, podepsanými smluvními stranami.
- 2) Nestanoví-li Smlouva nebo Všeobecné podmínky jinak, návrh posledního dodatku ke Smlouvě lze doručit druhé smluvní straně nejpozději 60 kalendářních dnů přede dnem ukončení řešení Projektu.