

- d) Příslušnou dokumentací je dokumentace zpracovaná v rozsahu stanoveném jiným právním předpisem (zejména vyhláškou č. 169/2016 Sb., o stanovení rozsahu dokumentace veřejné zakázky na stavební práce a soupisu stavebních prací, dodávek a služeb s výkazem výměr), dále podmínky vydaného stavebního povolení.
- e) Položkovým rozpočtem je zhotovitelem oceněný soupis stavebních prací dodávek a služeb, v němž jsou zhotovitelem uvedeny jednotkové ceny u všech položek stavebních prací dodávek a služeb a jejich celkové ceny pro zadavatelem vymezené množství.

2.3 Součástí smlouvy o dílo jsou zadávací dokumentace a zadávací podmínky příslušné veřejné zakázky včetně všech příloh a nabídka zhotovitele. V pochybnostech o obsahu smluvního vztahu se použije nejprve znění této smlouvy, potom soupis stavebních prací, dodávek a služeb a projektová dokumentace, potom nabídka zhotovitele, nedohodnou-li se smluvní strany o některých věcech výslovně a písemně jinak. Soubor všech dokumentů tvořících součást smlouvy spolu s projektovou dokumentací zpracovanou projektantem Ing. arch. Ludkem Kamišem, Nová 1943/60, 370 01 České Budějovice, IČO: 14484773 a dalšími dokumenty, na které se smlouva odvolává, je nadále označován též jako „smluvní dokumenty“.

2.4 Obě smluvní strany se ve všech věcech, které nejsou upraveny podmínkami zadání, nabídkou zhotovitele nebo smlouvou, řídí příslušnými ustanoveními zákona č. 89/2012 Sb., občanský zákoník (dále jen „občanský zákoník“) bez odchylek. Stejně tak se řídí ustanoveními občanského zákoníku v případě, že touto smlouvou jsou právní vztahy ujednány jinak, než stanoví kogentní ustanovení občanského zákoníku.

3. Předmět díla

3.1 Předmětem díla je:

3.1.1 Modernizace a přístavba objektu – Policie ČR, Obvodní oddělení Větrní (dále jen „OOP Větrní“) v areálu OOP Větrní, Šumavská 129, 382 11 Větrní jako stavební úpravy stávající budovy obvodního oddělení a provedení nové přístavby k témuž objektu, provedení sanačních opatření pro odvlhčení spodní stavby, posílení a rozšíření kapacity rozvodů informačních a komunikačních technologií. Dále bude provedena úprava stříšky vstupního chodníku s návazností na střechu garáže, úprava vnějšího schodiště dvora, sanace zdiva a zastřešení kotců pro psy, úpravy pro odvodnění okolí objektu, úprava dvorní kanalizace a úprava oplocení ze severní strany, vše podle smluvních dokumentů a nabídky.

3.1.2 Zhotovení díla specifikovaného v předchozím odstavci. Provedením díla se rozumí úplné, funkční a bezvadné provedení všech stavebních a montážních prací a konstrukcí, včetně dodávek potřebných materiálů a zařízení nezbytných pro řádné, včasné a kompletní dokončení celého díla, dále provedení všech činností souvisejících s dodávkou stavebních prací a konstrukcí, jejichž provedení je pro řádné dokončení díla nezbytné (např. zařízení staveniště, bezpečnostní opatření, zabezpečení obslužnosti přilehlých nemovitostí apod.) včetně koordinační a kompletační činnosti celého díla a rovněž dokladů požadovaných stavebním úřadem pro vydání kolaudačního souhlasu tak, aby bylo dílo řádně, včas a kompletně dokončeno v souladu s obecně technickými požadavky na výstavbu a v souladu s touto smlouvou. Při provádění díla je zhotovitel povinen postupovat s potřebnou péčí.

3.1.3 Provedení komplexního vyzkoušení všech systémů a zařízení tvořících předmět díla, vyzkoušení všech prvků a zařízení.

3.1.4 Vypracování případných manipulačních a provozních řádů pro bezvadné provozování díla, návodů k obsluze, návodů na provoz a údržbu díla.

3.1.5 Zaškolení obsluh u všech částí předmětu smlouvy, které budou při provozu obsluhovány pracovníky objednatele.

- 3.1.6 Zhotovení dokumentace skutečného provedení díla a její předání objednateli v počtu 3x v tištěné podobě a 1x v digitální podobě, nejpozději v den převzetí díla objednatelem.
- 3.2 Způsob provedení díla tak, aby bylo v souladu se smluvními dokumenty, je oprávněn si zvolit zhotovitel. Věci potřebné k provedení díla je povinen opatřit zhotovitel.
- 3.3 Zhotovitel zhotoví předmět smlouvy formou komplexní dodávky a předá jej objednateli úplný, bez vad, nedodělků a nedostatků, jako zcela hotový, funkční a provozně bezpečný.
- 3.4 Předmět smlouvy obecně zahrnuje veškeré práce, výkony a opatření, které jsou nutné nebo účelné ke zhotovení předmětu smlouvy v úplném, soběstačném, bezchybném, funkčním a provozně jistém stavu. V tomto stavu zhotovitel objednateli předmět smlouvy předá jako celek včetně veškerých příslušných technických dokladů, revizí, povolení pro provoz zařízení, provozních řádů, dále doložení všech zkoušek, atestů, certifikátů, prohlášení o shodě, dokladů a náležitostí vyžadovaných řízením, případně jiném postupu podle zákona č. 183/2006 Sb., o územním plánování a stavebním řádu (dále jen "stavební zákon"), na základě kterého bude možno započít s trvalým užíváním stavby, tj. aby bylo možno vydat kolaudační souhlas.
- 3.5 Zhotovitel je oprávněn provést činnosti stavební práce i prostřednictvím třetích osob (podzhotovitelů) předem písemně odsouhlasených objednatelem, jejichž seznam je přílohou č. 3 této smlouvy. V takovém případě nese zhotovitel odpovědnost za splnění smlouvy a odpovídá za vady díla, jako by je prováděl on sám. Změnu podzhotovitele, jímž prokázal zhotovitel kvalifikaci v předmětném zadávacím řízení, je možné provést jen ve výjimečných případech, zhotovitel je povinen každou změnu podzhotovitele oznámit objednateli bez zbytečného odkladu a nový podzhotovitel musí splňovat kvalifikaci minimálně v rozsahu, v jakém byla prokázána v zadávacím řízení. Změna ostatních podzhotovitelů podle přílohy č. 3 musí být objednateli bezodkladně ohlášena.
- 3.6 Zhotovitel se dále zavazuje, že dílo bude provedeno podle platných českých technických norem a v souladu s obecně závaznými předpisy, podle platných technických kvalitativních podmínek a zvláštních technických kvalitativních podmínek, pokud jsou součástí projektové dokumentace.
- 3.7 Vznikne-li v souvislosti s dílem podle této smlouvy potřeba provést práce nad rámec projektové dokumentace a podmínek zadávacího řízení (např. práce vyvolané na základě rozhodnutí příslušných správních orgánů při stavebním řízení nebo kolaudaci, práce vyvolané potřebami stavby, jež není možné kvalifikovat jako vady), bude jejich zadání probíhat v souladu se ZZVZ.
- 3.8 Zhotovitel se zavazuje mít po celou dobu trvání závazku platnou a účinnou pojistnou smlouvu pro případ způsobení škody v souvislosti s výkonem předmětu této smlouvy s pojistnou částkou alespoň ve výši 5 mil. Kč, kterou kdykoliv na požádání v originále předloží oprávněnému zástupci objednatele k nahlédnutí.
- 3.9 Smluvní strany prohlašují, že předmět smlouvy není plněním nemožným a že smlouvu uzavírají po pečlivém zvážení všech možných důsledků.

4. Doba a místo plnění

4.1 Smluvní strany se dohodly na následujících základních lhůtách:

4.1.1 Zhotovitel se zavazuje **zahájit práce na předmětném díle (předpokládaný termín) dne 25. listopadu 2022.** Skutečný termín zahájení díla může být odlišný od termínu předpokládaného a časově závisí na vydání dokumentu garantujícího finanční krytí díla. Objednatel si tedy vyhrazuje právo posunout termín zahájení prací, pokud v uvedeném termínu den nebude vydán dokument garantující finanční krytí díla, či nastanou jiné překážky v započítání díla, nejpozději do doby vydání předmětného dokumentu, či odstranění překážek.

4.1.2 Zhotovitel se zavazuje dokončit stavební práce a předat dílo objednateli nejpozději do **245 kalendářních dnů** ode dne zahájení prací.

4.2 Objednatel se zavazuje předat zhotoviteli staveniště nejpozději v den přede dnem zahájení prací podle 4.1.1, nedohodnou-li se smluvní strany jinak, zhotovitel se zavazuje staveniště převzít.

4.3 Zhotovitel se zavazuje při provádění díla postupovat podle časového a finančního harmonogramu, který je přílohou č. 2 této smlouvy.

4.4 Objednatel je v odůvodněných případech oprávněn nařídít zhotoviteli přerušení provádění díla např. při nesouladu provádění díla se smluvními dokumenty a poznamená tuto skutečnost do stavebního deníku.

4.5 Během přerušení provádění díla je zhotovitel povinen zajistit ochranu a bezpečnost pozastaveného díla proti zničení, ztrátě nebo poškození, jakož i skladování věcí opatřených k provádění díla.

4.6 V případě, že koordinátor BOZP nebo objednatel nebo jiná k tomu oprávněná osoba (např. oblastní inspektorát práce) rozhodnou o přerušení prací na staveništi zejména z důvodů, že zhotovitel hrubě poruší zásady bezpečnosti a ochrany zdraví při práci, nebude to mít vliv na lhůtu plnění díla uvedenou v odst. 4.1 a cenu díla podle odst. 5.1 této smlouvy.

4.7 Přerušení prací na staveništi z důvodu vadného plnění na straně zhotovitele nebude mít vliv na lhůtu plnění díla uvedenou v odst. 4.1 a cenu díla podle odst. 5.1 této smlouvy.

4.8 V případě, že zhotovitel neodstraní vady, pro něž byly práce na staveništi přerušeny, ani do 30 dnů ode dne doručení rozhodnutí o přerušení prací na staveništi, pokud se smluvní strany nedohodnou jinak, je objednatel oprávněn od této smlouvy odstoupit. Odstoupením od smlouvy se závazek stran ruší od počátku a strany si vrátí, co si vzájemně plnily, nedohodnou-li se jinak. V případě odstoupení dle předchozí věty uzavřou smluvní strany ve lhůtě do 30 dnů dohodu o vypořádání vzájemných práv a povinností z této smlouvy.

4.9 V případě, že objednatel nevydá pokyn k opětovnému provádění prací na rozpracovaném díle ani do 30 dnů ode dne odstranění vad, pro něž byly práce na staveništi přerušeny, je zhotovitel oprávněn od této smlouvy odstoupit. V případě odstoupení dle předchozí věty uzavřou strany ve lhůtě do 30 dnů dohodu o vypořádání vzájemných práv a povinností z této smlouvy.

4.10 Byly-li práce na díle přerušeny z důvodů uvedených v předchozích odstavcích tohoto článku, jsou smluvní strany povinny před započítáním dalších prací vyhotovit zápis do stavebního deníku, ve kterém zhodnotí skutečný technický stav již provedených prací a určí rozsah jejich nezbytných úprav.

4.11 Náklady spojené s odstraněním vad díla nese v plné míře zhotovitel. Tím není dotčeno právo na náhradu škody, která v jejich důsledku objednateli vznikne.

4.12 Objednatel si vyhrazuje možnost přiměřeně upravit dobu plnění v důsledku objektivních skutečností, kterými jsou zejména:

- provedení nezbytných změn závazku ze smlouvy na veřejnou zakázku podle § 222 ZZVZ,

- plnění požadavků správních orgánů (např. na úseku ochrany životního prostředí, památkové péče apod.), pokud tyto skutečnosti nenastaly zaviněním zhotovitele.

4.13 Místem plnění předmětu díla je areál objektu objednatele Obvodní oddělení Větrní, Šumavská 129, 382 11 Větrní, parc. č. 186/1 a 186/2 v kat. území Větrní.

4.14 Veškeré stavební práce budou prováděny mimo provoz areálu policie. Pravidla vstupu pracovníků zhotovitele, pohyb zaměstnanců policie a veřejnosti v okolí stavby budou řešena za účasti stavbyvedoucího, technického dozoru stavebníka, bezpečnostního technika objednatele, uživatele areálu a koordinátora BOZP. Rovněž tak dopravní řešení v okolí stavby a vjezd vozidel do areálu. Stavební práce lze provádět v pracovní dny od 07:00 – 15:30 hod., případně nutné práce mimo stanovenou pracovní dobu je nutné s předstihem projednat se zástupcem objednatele.

4.15 Obvod staveniště je rámcově vymezen vlastním pozemkem objednatele. Pokud bude zhotovitel potřebovat pro vlastní realizaci stavby prostor větší, zajistí si jej zhotovitel na vlastní náklady, včetně povolení k záboru veřejného prostranství.

4.16 Zhotovitel je povinen kontinuálně z celého průběhu stavebních prací pořizovat přehlednou fotodokumentaci díla uloženou na nosiči CD/DVD. Fotodokumentace bude součástí předání díla.

5. Cena díla

5.1 Smluvní strany se dohodly a sjednaly cenu díla ve výši:

Cena díla bez DPH	4 806 592,49 Kč
DPH 21%	1 009 384,42 Kč
CELKEM vč. DPH	5 815 976,91 Kč

S i o v y : pět miliónů osm set patnáct tisíc devět set sedmdesát šest korun českých a devadesát jedna haléře.

5.2 Sjednaná cena za provedení předmětu plnění specifikovaného v této smlouvě je nejvýše přípustná a lze ji překročit jen za podmínek stanovených v této smlouvě. Po dobu provádění díla nebude uplatněna inflace. V ceně je zohledněn předpokládaný vývoj cen v daném oboru včetně předpokládaného kurzu české měny k zahraničním měnám až do doby dokončení předmětu zakázky. Zhotovitel prohlašuje, že cena zahrnuje veškeré náklady na provedení díla podle požadavku objednatele a sjednaná cena je úplná.

5.3 Součástí sjednané ceny jsou veškeré práce a dodávky, místní, správní a jiné poplatky nezbytné pro řádné a úplné zhotovení díla ve sjednaném rozsahu. Součástí sjednané ceny jsou veškeré práce a dodávky, poplatky, náklady zhotovitele nutné pro vybudování, provoz a demontáž zařízení staveniště, náklady související s plněním podmínek uvedených v zadávacích podmínkách příslušné veřejné zakázky, ale i jiné náklady nezbytné pro řádné a úplné provedení díla.

5.4 Změna sjednané ceny je možná pouze tehdy, dojde-li v průběhu realizace díla ke změně závazku z důvodu nutnosti provedení nezbytných dodatečných prací, případně k jiné nezbytné změně závazku (tzv. vícepráce a méněpráce). Zadání takových změn a prací bude probíhat v souladu se ZZVZ.

5.5 Vícepráce a méněpráce, způsob jejich prokazování, ocenění, postup při změně ceny:

a) vyskytnou-li se při provádění díla méněpráce, je zhotovitel povinen provést jejich přesný soupis včetně jejich ocenění a tento soupis předložit objednateli k odsouhlasení; přesné určení méněprací bude formou písemného dodatku k této smlouvě podepsaného oběma smluvními stranami.

b) vícepráce budou oceněny v souladu se ZZVZ, na základě písemného soupisu víceprací odsouhlaseného technickým dozorem stavebníka a oběma smluvními stranami. Zhotovitel doplní jednotkové ceny podle položkového výkazu výměr z předložené nabídky a pokud v nich práce a dodávky tvořící vícepráce nebudou obsaženy, tak zhotovitel doplní jednotkové ceny podle Katalogů popisů a směrných cen stavebních a montážních prací vydaných cenovou soustavou RTS pro to období, ve kterém mají být vícepráce realizovány. K základním nákladům není zhotovitel oprávněn připočítat přírůžku na podíl vedlejších rozpočtových nákladů.

c) méněpráce budou oceněny tak, že do písemného soupisu méněprací odsouhlaseného oběma smluvními stranami, doplní zhotovitel skutečné množství měrných jednotek s jednotkovými cenami podle položkového rozpočtu a stanoví tak skutečný rozsah a cenu provedených prací.

d) objednatel je povinen vyjádřit se k návrhu zhotovitele nejpozději do 5 pracovních dnů ode dne předložení návrhu zhotovitele.

e) ke změně ceny podle odst. 5.1 může dojít pouze na základě písemného dodatku k této smlouvě odsouhlaseného a podepsaného oprávněnými zástupci obou smluvních stran, a to v případě, že dojde k rozšíření předmětu smlouvy uvedeného v tomto článku nebo v případě, že dojde ke změně zákonných předpisů týkajících se předmětu díla.

f) zhotovitel odpovídá za kompletní ocenění celé stavby v rámci soupisu stavebních prací, dodávek a služeb v zadávacích podmínkách a taktéž za ocenění případných upravených soupisů prací zveřejněných v rámci dodatečných informací předmětného zadávacího řízení.

g) zhotovitel odpovídá za to, že jím stanovené rozdělení částky na základ daně pro základní sazbu a základ daně pro sníženou sazbu daně uvedené v zjišťovacím protokolu je v souladu s platnými právními předpisy.

5.6 Jakákoliv záloha se nepřipouští.

6. Platební podmínky

6.1 Cena díla bude hrazena průběžně na základě daňových dokladů -- faktur – vystavených zhotovitelem 1x měsíčně, pouze za skutečně provedené práce dle objednatel schváleného soupisu provedených prací a dodávek. Součástí faktury bude objednatel odsouhlasený soupis provedených prací, bez tohoto soupisu je faktura neúplná.

6.2 Objednatel uhradí fakturovanou částku do **30 dnů** od doručení faktury objednateli.

6.3 Faktury budou zasílané elektronicky – v tomto případě pouze jejich zasláním do datové schránky (eb8ai73), případně zasláním ve dvojím vyhotovení na adresu: **Krajské ředitelství policie Jihočeského kraje, Odbor správy majetku - Skupina stavební, Lannova tř. 193/26, 370 74 České Budějovice.**

6.4 Faktury musí být vždy označeny: „**KRPC-133109/ČJ-2022-0200VO-VZJ, Modernizace a přístavba objektu – Policie ČR, Obvodní oddělení Větrní**“.

Nebude-li faktura takto označena, nebo nebude-li ve dvojím vyhotovení, je objednatel oprávněn ji vrátit zhotoviteli, aniž by se tímto postupem dostal do prodlení s její splatností.

6.5 Faktura musí obsahovat náležitosti stanovené daňovými a účetními předpisy.

6.6 Objednatel může fakturu do data splatnosti vrátit, obsahuje-li:

- ✦ nesprávné cenové údaje rozdílné s ustanoveními smlouvy;
- ✦ nesprávné náležitosti;
- ✦ chybí-li ve faktuře některé náležitosti dohodnuté touto smlouvou.

6.7 Způsob úhrady: převodním příkazem.

6.8 Faktura se považuje za proplacenou okamžikem odepsání fakturované částky z účtu objednatele ve prospěch účtu zhotovitele.

6.9 Objednatel je oprávněn pozdržet proplacení faktury do doby odstranění zjištěných eventuálních vad a nedodělků.

6.10 Objednatel je oprávněn pozastavit financování v případě, že zhotovitel bezdůvodně přeruší práce nebo práce provádí v rozporu se smluvními dokumenty.

6.11 Objednatel je oprávněn provést kontrolu vyfakturovaných prací a činností. Zhotovitel je povinen oprávněným zástupcům objednatele provedení kontroly umožnit.

6.12 Platby za vícepráce

6.12.1 Pokud se v průběhu provádění díla vyskytnou vícepráce (méněpráce), s jejichž provedením objednatel písemně souhlasí, budou po celou dobu evidovány formou změnových listů. Změnový list musí obsahovat odůvodnění změny, položkovou kalkulaci a musí být odsouhlasen projektantem, zhotovitelem a objednatel.

6.12.2 Vícepráce odsouhlasené objednatel budou fakturovány samostatnou fakturou po jejich dokončení.

6.12.3 Vícepráce, na které není uzavřen dodatek smlouvy, není možno zahrnout do fakturace.

6.13 Pokud zhotovitel doručí fakturu objednateli v období **od 15. prosince** aktuálního kalendářního roku **do 28. února** následujícího kalendářního roku, činí splatnost takto doručené faktury **60 kalendářních dnů** ode dne doručení takové faktury objednateli.

7. Povinnosti a práva zhotovitele

7.1. Zhotovitel je povinen při realizaci díla dodržovat příslušná ustanovení právních a ostatních předpisů a norem, které se týkají nejen jeho odborných činností stavebních a montážně technologických, ale i zajišťování požadavků bezpečnosti a ochrany zdraví při provádění těchto činností. Prostor stavby je pro realizaci díla předán zhotoviteli, který odpovídá za dodržování BOZP a PO.

7.2 Zhotovitel je povinen zajistit, aby jeho pracovníci, kteří se s jeho vědomím a v souvislosti s prováděním díla zdržují na staveništi, dodržovali obecně-závazné právní a ostatní předpisy k zajištění BOZP a PO a k předcházení vzniku jakýchkoliv škod na zdraví a majetku. Zhotovitel je rovněž povinen zabezpečit jejich vybavení ochrannými pomůckami. Zhotovitel se zavazuje proškolení pracovníky s předpisy k zajištění BOZP a PO a o tomto sepsat zápis.

7.3 Zhotovitel je povinen při realizaci díla postupovat tak, aby byly minimalizovány dopady na životní prostředí, tedy zejména minimalizovat dopad veškerých prováděných prací na okolí, ať už jde o hluk, prach, vibrace a další negativní vlivy.

7.4 Zhotovitel zajistí odvoz a recyklaci stavebního odpadu, příp. jeho ekologickou likvidaci, včetně příp. poplatků, a to v souladu se zák. č. 541/2020 Sb., o odpadech. Doklady o likvidaci odpadů je zhotovitel povinen předložit u příjímajícího řízení.

7.5 Zhotovitel je povinen zamezit mísení recyklovatelných a opětovně použitelných stavebních odpadů s jinými odpady, aby bylo zajištěno v co nejširší míře jejich opětovné použití a recyklace.

7.6 Zhotovitel odpovídá za průběh prací, včetně pořádku na staveništi a za dodržování bezpečnosti práce pracovníky provádějícími dílo.

7.7 Zhotovitel je povinen zabezpečit, aby během realizace díla nedošlo ke škodám na dotčené stavbě, ani na jiném majetku objednatele, dále na sousedních budovách, porostech a jiném majetku ve vlastnictví objednatele, či jiných osob. Ochranu všech zařízení dotčených stavbou provede zhotovitel na svůj náklad.

7.8 Zhotovitel je před zahájením prací povinen přijmout taková opatření, aby nedošlo k ohrožení bezpečnosti a zdraví osob pohybujících se v předmětném areálu a v okolí stavby a aby nebyl ohrožen pohyb vozidel a osob na přilehlé veřejné komunikaci.

7.9 Zhotovitel je povinen dbát na dodržování protipožárních předpisů.

7.10 Případné vzniklé škody je zhotovitel povinen na své náklady odstranit.

7.11 V případě požadavku objednatele je zhotovitel povinen před započítím díla předat objednateli - v souladu s právními předpisy o ochraně osobních údajů (GDPR) - seznam všech pracovníků včetně čísel jejich občanského průkazu a registračních značek vozidel, která budou vjíždět na místo plnění. Osoby a vozidla mimo seznam dle předchozí věty může zástupce objednatele vyloučit z provádění stavby a vykázat je mimo místo plnění. Seznam bude v průběhu stavby zhotovitelem aktualizován včetně pracovníků a vozidel všech podzhotovitelů.

7.12 Veškeré kovové odpady z původní stavby budou zhotovitelem odevzdány do sběrný druhotných surovin a příjem za ně bude odevzdán ve prospěch objednatele. O této skutečnosti bude proveden záznam ve stavebním deníku.

7.13 Zhotovitel prohlašuje, že na sebe přebírá nebezpečí změny okolností dle § 1765 odst. 2, občanského zákoníku.

7.14 Zhotovitel se zavazuje a ručí za to, že při realizaci díla nepoužije žádný materiál, o kterém je v době jeho užití známo, že je škodlivý. Pokud tak zhotovitel učiní, je povinen na písemné vyzvání objednatele provést okamžitě nápravu a veškeré náklady s tím spojené nese zhotovitel. Stejně tak se zhotovitel zavazuje, že k realizaci díla nepoužije materiály, které nemají požadovanou certifikaci, je-li pro jejich použití nezbytná podle příslušných předpisů. Zhotovitel je povinen provádět všechny práce na díle v souladu s technickými specifikacemi, technologickými postupy stanovenými výrobcí použitých materiálů a výrobků.

7.15 Objednatel si vyhrazuje právo zkontrolovat předmět díla při jeho provádění ve stupni před zakrytím jednotlivých konstrukčních vrstev. Zhotovitel je povinen jej pozvat na provedení kontroly s předstihem 5 pracovních dnů. Zhotovitel je povinen zabezpečit účast

svých pracovníků při kontrole a prověřování svých dodávek a prací, které provádí oprávněni zástupci objednatele a učinit neprodleně opatření k odstranění zjištěných závad.

7.16 Zhotovitel je povinen upozornit oprávněné zástupce objednatele na nepředpokládané skutečnosti a skryté překážky, které mohou mít vliv na další průběh stavby nebo znemožňují provedení díla dohodnutým způsobem a byly zjištěny v průběhu stavby, popřípadě jiné nejasnosti. Zhotovitel nesmí bez předchozí dohody provádět změny v technologických pracích a v dodávkách, jakož i změny použitých materiálů, jinak odpovídá za škodu, která v souvislosti s takovou změnou vznikne a ponese náklady s uvedením do původního stavu, bude-li na tom objednatel trvat.

7.17 Změnu technologie stavby a změnu použitého materiálu, spojenou s navýšením ceny za dílo, lze provést pouze po předchozím projednání s objednatelem a v souladu se ZZVZ písemným dodatkem k této smlouvě s přílohou nového ověřeného soupisu prací. Změnu technologie a použitého materiálu bez navýšení ceny za dílo lze provést změnovým listem podepsaným objednatelem a osobou oprávněnou jednat ve věcech provádění stavby.

7.18 Pokud z důvodů, které leží na straně zhotovitele, nebude možno provést kontrolu a odsouhlasení části díla, k jehož převzetí byl objednatel vyzván výše uvedeným způsobem, zástupce objednatele pak určí nový termín provedení kontroly příslušné části díla. Zhotoviteli tím nevzniká důvod pro prodloužení termínu dokončení díla.

7.19 Vytýčení stávajících podzemních inženýrských sítí

7.19.1 Zhotovitel zabezpečí vytýčení veškerých stávajících inženýrských sítí (vodovodních, stokových, energetických a telekomunikačních) nacházejících se v prostoru staveniště, případně i na pozemcích přilehlých, které budou prováděním díla dotčeny. Zemní práce v blízkosti sítí musí být prováděny ručně.

7.19.2 Zhotovitel je povinen seznámit se po převzetí staveniště s rozmístěním a trasou stávajících inženýrských sítí na staveništi a přilehlých pozemcích dotčených prováděním díla a tyto buď vhodným způsobem přeložit, nebo chránit tak, aby v průběhu provádění díla nedošlo k jejich poškození.

7.19.3 Zhotovitel je povinen dodržovat všechny podmínky správců nebo vlastníků sítí a nese veškeré důsledky a škody vzniklé jejich nedodržením. Zhotovitel neodpovídá za škody na stávajících inženýrských sítích, které nebyly vyznačeny v podkladech objednatele.

7.19.4 Dojde-li k poškození stávajících inženýrských sítí, které byly řádně vytýčeny, nese veškeré náklady na uvedení sítí do původního stavu zhotovitel včetně případných škod, pokut apod.

7.20 Vybudování zařízení staveniště

7.20.1 Provozní, sociální a případně i výrobní zařízení staveniště zabezpečuje zhotovitel v souladu se svými potřebami a v souladu s projektovou dokumentací a s požadavky objednatele. Náklady na projekt, vybudování, zprovoznění, údržbu, likvidaci a vyklizení zařízení staveniště jsou zahrnuty ve sjednané ceně díla.

7.20.2 Zařízení staveniště vybuduje v nezbytném rozsahu zhotovitel.

7.20.3 Zhotovitel je povinen zajistit v rámci zařízení staveniště podmínky pro výkon funkce autorského dozoru projektanta a technického dozoru stavebníka, případně pro činnost koordinátora BOZP na staveništi a to v přiměřeném rozsahu.

7.20.4 Zhotovitel je povinen zabezpečit jako součást zařízení staveniště - a to na své náklady obsažené v ceně díla - rozvaděč s podružným měřením elektřiny a podružný vodoměr či jiná samostatná měřicí místa na úhradu jím spotřebovaných médií a jejich připojení na místa určená objednatelem. Zhotovitel je povinen spotřebovaná média objednateli uhradit před předáním díla podle čl. 10, nedohodnou-li smluvní strany jinak.

7.21 Užívání staveniště

7.21.1 Zhotovitel je povinen užívat staveniště pouze pro účely související s prováděním díla a při užívání staveniště je povinen dodržovat veškeré právní předpisy.

7.22 Stavbyvedoucí bude na stavbě přítomen každodenně, zastoupen může být po předchozí dohodě s objednatelem osobou, která též splňuje kvalifikaci, již byla prokázána profesní způsobilost v nabídce zhotovitele. O přítomnosti stavbyvedoucího bude vždy proveden záznam ve stavebním deníku.

7.23 Zhotovitel se zavazuje zdržet zaměstnávání osob – cizích státních příslušníků bez pracovního povolení nebo jiných zákonem požadovaných předpokladů.

8. Povinnosti a práva objednatele

8.1 Objednatel zajistí zhotoviteli přiměřený přístup k místu provádění díla.

8.2 Objednatel není povinen zabezpečit a nezabezpečuje sociální zařízení staveniště.

8.3 Objednatel je povinen poskytnout potřebnou součinnost při zpřístupnění jednotlivých prostor.

8.4 Elektrickou energii a vodu pro potřeby stavby poskytne objednatel ze stávajících rozvodů v objektu za úhradu podle odst. 7.20.4.

8.5 Objednatel nebude zajišťovat skládky, ani hradit poplatky za uložení, včetně dopravy.

8.6 Objednatel si vyhrazuje právo ponechat si jím označený vybouraný materiál. Ostatní vybouraný materiál, o který objednatel nebude mít zájem, bude zlikvidován zhotovitelem na jeho náklad, včetně odvozu a skládkování.

8.7 Objednatel předá zhotoviteli příslušnou dokumentaci před zahájením prací.

8.8 Za správnost a úplnost předané příslušné dokumentace je odpovědný objednatel.

8.9 Koordinátora BOZP je povinen stanovit objednatel.

9. Stavební deník

9.1 Zhotovitel vede ode dne převzetí staveniště o pracích, které jsou předmětem díla, stavební deník. Do deníku se zapisují všechny skutečnosti rozhodné pro plnění smlouvy a vedení stavby a také záznamy o námitkách uplatněných třetími osobami v souvislosti s prováděním stavby (zejména údaje o časovém postupu prací, jejich druhu, objemu a jakosti, jakož i další náležitosti ve smyslu § 6 vyhlášky č. 499/2006 Sb., o dokumentaci staveb, ve znění pozdějších předpisů (dále jen „vyhláška o dokumentaci staveb“). Zhotovitel zajistí, aby byl stavební deník vždy na stavbě přístupný v pracovní době. Zástupci objednatele jsou oprávněni sledovat záznamy provedené ve stavebním deníku a k zápisům připojovat své stanovisko, dále pak sami provádět zápisy do stavebního deníku.

9.2 Denní záznamy podepisuje stavbyvedoucí nebo jeho zástupce ve lhůtách podle přílohy č. 9 k vyhlášce o dokumentaci staveb. V den následující po provedení zápisu je povinen zhotovitel předložit na vyžádání zástupci objednatele oprávněnému jednat ve věci provádění stavby denní záznamy a odevzdat mu první průpis stavebního deníku.

9.3 Mimo stavbyvedoucího nebo jeho zástupce mohou provádět záznamy ve stavebním deníku rovněž osoby uvedené v ustanovení §157 odst. 2 stavebního zákona a za objednatele též jeho oprávnění zástupci.

9.4 Jestliže stavbyvedoucí nesouhlasí s obsahem zápisu učiněným oprávněnými zástupci objednatele nebo projektantem, je povinen připojit k jejich zápisu do 3 pracovních dnů písemné vyjádření, o němž je písemně vyzoomí. Pokud tak neučiní, má se za to, že s obsahem zápisu souhlasí.

9.5 Oprávnění zástupci objednatele vykonávající na stavbě technický dozor stavebníka po celou dobu výstavby sledují a jsou oprávněni provádět kontrolu prováděných stavebních prací. Dále jsou oprávněni kontrolovat, zda je dílo prováděno v souladu s projektovou dokumentací, touto smlouvou, obsahem nabídky, podle platných technických norem, rozhodnutí příslušných správních orgánů a v souladu správními předpisy. Pokud zjistí, že tomu tak není, jsou oprávněni na to zhotovitele upozornit a žádat bezodkladné odstranění takových vad díla nebo práce přerušit bez toho, že by zhotoviteli vznikl nárok na prodloužení termínu dokončení díla. V případě zjištění, že je dílo prováděno nekvalitně, má technický dozor stavebníka nebo oprávnění zástupci objednatele právo postup prací na díle zastavit,

a to až do vyřízení nápravy, bez toho, že by zhotoviteli vznikl nárok na prodloužení termínu dokončení díla. Tím není dotčeno právo na náhradu škody, která v důsledku tohoto objednateli vznikla.

9.6 Z hlediska požární ochrany je areál bez zvýšeného požárního nebezpečí. Objednatel upozorňuje, že je nutné přijmout příslušná protipožární a bezpečnostní opatření při pracích jako jsou sváření, řezání a broušení kovových materiálů, zejména zajistit požární dohled po ukončení těchto prací.

9.7 Před zahájením prací bude zhotovitelem předložen protokol vyhodnocení bezpečnostních rizik souvisejících s předmětnou stavební akcí. Zhotovitel bude proškolen bezpečnostním technikem objednatele.

9.8 Kontrolní dny

9.8.1 Pro účely kontroly průběhu provádění díla organizuje objednatel kontrolní dny v termínech nezbytných pro řádné provádění kontroly, nejméně však jedenkrát za 14 dní, pokud se smluvní strany nedohodnou jinak.

9.8.2 Organizaci kontrolního dne zajišťuje objednatel. Kontrolního dne jsou povinni účastnit se pověřeni zástupci obou smluvních stran. Zhotovitel je povinen v případě potřeby nebo požadavku objednatele zajistit účast svých podzhotovitelů.

9.8.2 Kontrolních dnů jsou povinni se zúčastnit zástupci objednatele včetně osob vykonávajících funkci autorského dozoru a zástupci zhotovitele.

9.8.3 Vedením kontrolních dnů je pověřen technický dozor stavebníka.

9.8.4 Obsahem Kontrolního dne je zejména zpráva zhotovitele o postupu prací, kontrola časového a finančního plnění provádění prací, připomínky a podněty osob vykonávajících funkci technického dozoru stavebníka a autorského dozoru a stanovení případných nápravných opatření a úkolů.

9.8.5 Technický dozor stavebníka v případě potřeby pořizuje z kontrolního dne zápis o jednání, který písemně předá všem zúčastněným.

9.8.6 Zhotovitel zapisuje datum konání kontrolního dne a jeho závěry do stavebního deníku.

10. Předání díla

10.1 Dílo je považováno za dokončené, pokud jsou dokončené veškeré práce a dodávky v rozsahu dle smluvních dokumentů v termínech stanovených v této smlouvě, je provedeno vyklizení stavby (včetně provedení kompletního úklidu) a podepsání posledního zápisu o předání a převzetí stavby, předání podkladů ke kolaudaci stavby – dokladů o předepsaných zkouškách a revizích, dokladů k součástem stavby (technické listy - dle specifikace uvedené v projektové dokumentaci, záruční listy, návody k obsluze, protokoly o zaškolení obsluhy instalovaných zařízení, certifikáty apod.), je zpracována a předložena dokumentace skutečného provedení stavby, geodetické zaměření objektu a pozemku pro vklad do katastru nemovitosti (3 tištěná a 1 datové vyhotovení) a jsou odstraněny případně zjištěné vady a nedodělky (v dohodnutých termínech z investorského převzetí). Součástí předání díla jsou tedy mimo jiné i tyto písemné údaje a dokumenty: stavební deník, doklady o ekologické likvidaci odpadů vzniklých v průběhu stavby, záznam o konečném stavu elektroměru a vodoměru stavby, krácený rozbor pitné vody provedený akreditovanou laboratoří dle § 4 vyhlášky č. 252/2004 Sb. (z jednoho výtoku každého podlaží nového objektu) a další doklady vyplývající z charakteru prací a dodávek vč. dokladů povinných ze stavebního zákona. U zabudovaných zařízení vyžadujících obsluhu bude provedeno zaškolení pověřených pracovníků uživatele.

10.2 Před předáním díla provede zhotovitel komplexní vyzkoušení díla, tzn. vyzkoušení všech jednotlivých systémů a zařízení tvořících předmět plnění. Protokol o tomto vyzkoušení (včetně uvedení zkušebních podmínek) vyhotoví zhotovitel a předá jej (v českém jazyce ve 3 vyhotoveních) technickému dozoru stavebníka, který tento proces dozoruje.

10.3 V případě nesplnění podmínek uvedených v předchozích odstavcích čl. 10 je objednatel oprávněn nezahájit přejímací řízení.

10.4 Pokud zhotovitel připraví dílo k předání před sjednaným termínem, je objednatel povinen jej převzít.

10.5 Objednatel je povinen zahájit přejímání provedeného díla do 10 kalendářních dnů od výzvy zhotovitele, zapsané ve stavebním deníku. Objednatel se zavazuje přejímání díla ve zmíněné lhůtě zahájit a bez zbytečného odkladu je dokončit.

10.6 Objednatel je oprávněn odmítnout převzetí díla pro vady a nedodělky, které samy o sobě nebo ve svém úhrnu nebrání řádnému užívání díla.

10.7 Převzetí díla bude provedeno formou zápisu, který podepíší odpovědní pracovníci obou smluvních stran. Ze strany objednatele je k převzetí díla oprávněn technický dozor stavebníka. Na základě tohoto zápisu je zhotovitel oprávněn provést závěrečnou fakturaci.

10.8 Zhotovitel je povinen vyklidit staveniště do 5 kalendářních dnů od podepsání zápisu o převzetí díla, případně od termínu stanoveného pro odstranění vad a nedodělků, nedohodnou-li se smluvní strany jinak.

11. Odpovědnost za vady díla

11.1 Zhotovitel poskytne objednateli záruku za provedené dílo po dobu **60 měsíců** ode dne podepsání zápisu o převzetí díla.

11.2 Výskyt případných záručních vad oznámí objednatel zhotoviteli spolu s uplatňovanými reklamačními nároky bez zbytečného odkladu po jejich zjištění. Zhotovitel je povinen sdělit objednateli své stanovisko k reklamaci nejpozději do 5 kalendářních dnů od jejich doručení a zároveň si s objednatelem dohodne termín odstranění vad. Neučiní-li tak, má se za to, že reklamaci uznává a odstranění vad provede ve lhůtách uvedených níže.

11.3 Zhotovitel je povinen nastoupit na odstranění záruční vady do 5 kalendářních dnů od jejího řádného oznámení, nedohodne-li se s objednatelem jinak.

11.4 Zhotovitel je povinen odstranit záruční vadu do 10 kalendářních dnů, nedohodne-li se s objednatelem jinak.

12. Smluvní pokuty

12.1 Zhotovitel je povinen zaplatit objednateli za nedodržení termínu dokončení a předání díla dle odst. 4.1.2 smluvní pokutu ve výši 0,1 % z ceny díla bez DPH za každý, byť i započatý den prodlení.

12.2 V případě nedodržení termínu dle odst. 4.2 má právo zhotovitel na smluvní pokutu v částce 500,- Kč (pět set), za každý, byť i započatý den prodlení.

12.3 Při prodlení objednatele s úhradou faktury je zhotovitel oprávněn účtovat objednateli zákonný úrok z neuhrazené fakturované částky bez DPH za každý, byť i započatý den prodlení.

12.4 V případě prodlení zhotovitele se zahájením stavebních prací podle odst. 4.1.1 má právo objednatel na smluvní pokutu v částce 5.000,- Kč (pět tisíc), za každý, byť i započatý den prodlení.

12.5 V případě nesplnění termínu sjednaného v zápise o převzetí díla pro odstranění vad či nedodělků, zaplatí zhotovitel objednateli smluvní pokutu ve výši 5.000,- Kč (pět tisíc) za každý, byť i započatý den prodlení.

12.6 V případě, že nedojde k odstranění záručních vad v dohodnuté lhůtě, popřípadě ve lhůtě uvedené v článku odst. 11.4, má objednatel právo na smluvní pokutu v částce 2.000,- Kč (dva tisíce), za každý, byť i započatý den prodlení.

12.7 Pokud nebude zhotovitel postupovat podle časového a finančního harmonogramu, a nesjedná nápravu ani po dvou pracovních dnech od výzvy objednatele, má objednatel právo na smluvní pokutu ve výši 2.000,-Kč (dva tisíce) za každý den, ve kterém není zhotovitel v souladu s časovým a finančním harmonogramem.

12.8 V případě nesplnění povinnosti zhotovitele dle ustanovení věty druhé odst. 7.20.4 bude zhotoviteli účtována smluvní pokuta ve výši 500,-Kč (pět set) za každý, byť i započatý den prodlení, nedohodnou-li se smluvní strany jinak.

12.9. V případě porušení povinnosti uvedené v čl. 7.2, je zhotovitel povinen uhradit objednateli smluvní pokutu ve výši 500,-Kč (pět set), a to za každý zjištěný případ porušení povinnosti.

12.10 Při nesplnění povinnosti zhotovitele dle odst. 10.6 je povinen zhotovitel objednateli zaplatit 800,-Kč (osm set) za každý den, který bude nad rámec uvedený v předmětném odstavci, a to až do dne (včetně), kdy bude staveniště vyklizeno.

12.11 V případě, že bude zjištěno, že stavební deník není přístupný v pracovní době na stavbě, bude zhotoviteli účtována jednorázová smluvní pokuta ve výši 5.000,-Kč (pět tisíc) Kč za každý zjištěný případ.

12.12 V případě porušení předpisů týkající se BOZP (zejména zákona č. 309/2006 Sb., zákon o zajištění dalších podmínek bezpečnosti a ochrany zdraví při práci, stavebního zákona, nařízení vlády č. 591/2006 Sb., o bližších minimálních požadavcích na bezpečnost a ochranu zdraví při práci na staveništích a zákona č. 262/2006 Sb., zákoník práce, ve znění pozdějších předpisů) kteroukoliv z osob vyskytujících se na staveništi je objednatel oprávněn účtovat zhotoviteli smluvní pokutu ve výši 3.000,-Kč (tři tisíce) za každý prokazatelně zjištěný případ.

12.13 Povinnost uhradit smluvní pokutu vzniká dnem doručení výzvy k její úhradě povinné straně s dobou splatnosti 15 dnů, nedohodnou-li se smluvní strany jinak.

13. Změna smlouvy

13.1 Smlouvu lze měnit pouze písemnými oboustranně potvrzenými, vzestupně číslovanými dodatky, výslovně nazvanými: „Dodatek ke smlouvě o dílo“.

13.2 Dojde-li při realizaci díla k jakýmkoliv změnám, doplňkům nebo rozšíření předmětu díla vyplývajícím z podmínek při provádění díla, z odborných znalostí zhotovitele, je zhotovitel povinen provést soupis těchto změn, doplňků a rozšíření, ocenit je podle jednotkových cen použitých pro návrh ceny díla, a pokud to není možné, tak podle jím navrhovaných cen a předložit tento soupis objednateli k odsouhlasení, včetně návrhu případné změny termínu dokončení díla. Pokud tak zhotovitel neučiní, má se za to, že práce a dodávky jím realizované byly v předmětu díla a v jeho ceně zahrnuty.

13.3 Dojde-li při realizaci díla k jakýmkoliv změnám, doplňkům nebo rozšíření předmětu díla na základě požadavku objednatele, je objednatel povinen předat zhotoviteli soupis těchto změn, doplňků a rozšíření, který zhotovitel ocení podle jednotkových cen použitých pro návrh ceny díla, a pokud to není možné, tak podle jím navrhovaných cen a předloží oceněný soupis objednateli k odsouhlasení, včetně návrhu případné změny termínu dokončení díla.

14. Ostatní ujednání

14.1 Smluvní strany sjednávají, že zhotovitel není oprávněn postupovat jiným osobám pohledávky vzniklé z této smlouvy.

14.2 Po dobu provádění díla nese zhotovitel nebezpečí škody na prováděném díle.

14.3 Projektovou dokumentaci poskytnutou objednatelem zhotoviteli, jakož i další dokumentaci a doklady spojené s realizací stavby, může zhotovitel použít pouze pro provádění stavby a související správní řízení se stavbou a nesmí je poskytovat třetím osobám, ledaže k tomu dá objednatel výslovný písemný souhlas nebo tak stanoví zákon.

14.4 Objednatel si vyhrazuje právo změny závazku podle § 222 odst. 10 ZZVZ v případě, že tato smlouva o dílo bude ukončena jinak, než řádným vypořádáním všech závazků v ní uvedených. Smlouva o dílo v takovém případě může být uzavřena s účastníkem zadávacího řízení, který se umístil při hodnocení nabídek na dalším místě v pořadí, a který splnil

podmínky předmětného zadávacího řízení. Tento účastník bude pokračovat ve zhotovení díla podle své nabídky přiměřeně, přičemž mohou být přiměřeně posunuty všechny původní související termíny.

14.5 Tuto smlouvu lze ukončit dohodou smluvních stran. Dohoda musí mít písemnou formu. Smluvní strany jsou pro ten případ povinny vzájemně vypořádat své závazky, zejména si vrátit věci předané k provedení díla, vyklidit prostory poskytnuté k provedení díla a místo provedení díla a uhradit veškeré splatné peněžité závazky podle smlouvy; zánikem závazku rovněž nezanikají práva na již vzniklé (splatné) majetkové sankce podle smlouvy.

14.6 Od této smlouvy lze odstoupit, stanoví-li tak tato smlouva nebo pro její podstatné porušení.

14.6.1 Za podstatné porušení smlouvy na straně objednatele se považuje prodlení s uhrazením faktury podle článku 6, které bude delší než 30 dní po době splatnosti.

14.6.2 Za podstatné porušení smlouvy na straně zhotovitele se považuje:

a) pokud je z nečinnosti zhotovitele objektivně zřejmé, že dílo neprovede řádně a včas;

b) pokud zhotovitel neprovádí práce v souladu se smlouvou, za předpokladu, že zhotovitel na základě písemné výzvy objednatele nezjedná nápravu ani do 10 kalendářních dnů od doručení písemné výzvy.

14.6.3 Odstoupením od smlouvy není dotčeno právo na náhradu škody.

15. Kontaktní osoby

15.1 Za objednatele je ve věcech technických oprávněn jednat a výkon technického dozoru stavebníka vykonávat: [REDACTED]

15.2 Za objednatele je oprávněn jednat a výkon autorského dozoru vykonávat: Ing. arch. Luděk Kamiš, Nová 1943/60, 370 01 České Budějovice, IČO: 14484773 - Ing. arch. Luděk Kamiš, tel.: [REDACTED] Libor Musil, Dis., tel.: [REDACTED]

15.3 Za zhotovitele je oprávněn zastupovat zhotovitele v provozních záležitostech, k přejímání a předávání prací, k podepisování protokolů o provedených pracích, faktur a vedení stavebního deníku:

- stavbyvedoucí: p. Ondřej Parus, tel. č.: [REDACTED]

15.4 Za zhotovitele je ve věcech smluvních oprávněn jednat: p. Jindřich Parus telefon: [REDACTED]

16. Závěrečná ustanovení

16.1 Zhotovitel souhlasí se zveřejněním této smlouvy na profilu zadavatele. Zhotovitel prohlašuje, že tato smlouva neobsahuje údaje, které tvoří předmět jeho obchodního tajemství podle § 504 občanského zákoníku.

16.2 Zhotovitel bere na vědomí, že objednatel je subjektem povinným zveřejňovat smlouvy dle zákona č. 340/2015 Sb., o zvláštních podmínkách účinnosti některých smluv, uveřejňování těchto smluv a o registru smluv (zákon o registru smluv) a že objednatel tuto smlouvu uveřejní v registru smluv.

16.3 Zhotovitel prohlašuje, že souhlasí s tím, aby objednatel použil jeho osobní údaje v souladu s Nařízením Evropského parlamentu a Rady 2016/679 (GDPR) a související vnitrostátní právní úpravu pro účely sepsání této smlouvy a její zpracování v systému SAP a zajištění řádného plnění práv a povinností plynoucích z uzavřeného smluvního vztahu.

16.4 Smlouva nabývá platnosti dnem podpisu smlouvy oprávněnými zástupci obou smluvních stran. Smlouva nabývá účinnosti dnem zveřejnění v registru smluv.

16.5 Smlouva je vyhotovena v elektronické podobě a opatřena elektronickými podpisy.

16.6 Smluvní strany shodně prohlašují, že si tuto smlouvu před jejím podpisem přečetly, a že byla uzavřena po vzájemném projednání podle jejich pravé a svobodné vůle, určitě, vážně a srozumitelně, nikoliv v tísní za nápadně nevýhodných podmínek a že se dohodly o celém jejím obsahu, což stvrzují svými podpisy.

16.7 Nedílné přílohy:

Příloha č. 1: Položkový rozpočet	52 stran
Příloha č. 2: Časový a finanční harmonogram	2 strany
Příloha č. 3: Seznam podzhotovitelů	1 strana



objednatel
plk. Mgr. Ing. Ivan Fanta, MBA
náměstek ředitele krajského ředitelství
pro ekonomiku
podepsáno elektronicky

zhotovitel
p. Jindřich Parus
jednatel společnosti JINDŘICH PARUS,
voda-plyn-topení spol. s r.o.
podepsáno elektronicky

REKAPITULACE STAVBY

Kód: 03/2022
Stavba: STAVEBNÍ ÚPRAVY A PŘÍSTAVBA OBJEKTU OOP VĚTRNÍ

KSO:
Místo: OOP PČR VĚTRNÍ, Šumavská 129, č. parcely 193, KÚ V

CC-CZ:
Datum: 9. 5. 2022

Zadavatel:
Krajské ředitelství policie JČK, LANNOVA 193/26, 3

IČ:
DIČ:

Uchazeč:
JINDŘICH PARUS, voda - plyn - topení, spol. s r.o.

IČ: 41879236
DIČ: 41879236

Projektant:
Bc. Libor Musil, DiS., Polní 503, 588 56 Telč

IČ: 71809236
DIČ:

Zpracovatel:
Bc. Libor Musil, DiS., Polní 503, 588 56 Telč

IČ: 71809236
DIČ:

Poznámka:

Cena bez DPH 4 806 592,49

DPH základní	Sazba daně	Základ daně	Výše daně
snížená	15,00%	4 806 592,49	1 009 384,42
		0,00	0,00

Cena s DPH v CZK 5 815 976,91

Projektant Zpracovatel

Datum a podpis: Razítko Datum a podpis: Razítko

Objednavatel Uchazeč



Datum a podpis: Razítko Datum a podpis: Razítko

REKAPITULACE OBJEKTŮ STAVBY A SOUPISŮ PRACÍ

Kód: 03/2022
 Stavba: STAVEBNÍ ÚPRAVY A PŘÍSTAVBA OBJEKTU OOP VĚTRNÍ
 Místo: OOP PCR VĚTRNÍ, Sumavská 129, č. parcely 193, KU V Datum: 9. 5. 2022
 Zadavatel: Krajské ředitelství policie JČK, I ANNOVA 193/26. 3 Projektant: Bc. Libor Musil, DiS., Polní 503, 588 56 Telč
 Uchazeč: JINDŘICH PARUS, voda - plyn - topení, spol. s r.o. Zpracovatel: Bc. Libor Musil, DiS., Polní 503, 588 56 Telč

Kód	Popis	Cena bez DPH [CZK]	Cena s DPH [CZK]
Náklady z rozpočtů		4 806 592,49	5 815 976,91
SO.01	STAVEBNÍ ÚPRAVY A PŘÍSTAVBA OBJEKTU OOP	3 320 700,48	4 018 047,58
	VĚTRNÍ		
SO.02-2	ZTI	214 909,29	260 040,24
SO.02-3	ÚT	199 359,00	241 224,39
SO.02-4	VZT	199 273,00	241 120,33
SO.02-6	Silnoproud	386 756,81	467 975,74
SO.02-7	Slaboproud	250 476,09	303 076,07
VRN	Vedlejší rozpočtové náklady pro objekt přístavby	235 117,82	284 492,56

KRYCÍ LIST SOUPISU PRACÍ

Stavba:

STAVEBNÍ ÚPRAVY A PŘÍSTAVBA OBJEKTU OOP VĚTRNÍ

Objekt:

SO.01 - STAVEBNÍ ÚPRAVY A PŘÍSTAVBA OBJEKTU OOP VĚTRNÍ

KSO:

Místo: Areál Policie UO PČR Strakonice Budova A, č. parce

CC-CZ:

Datum: 9. 5. 2022

Zadavatel:

Krajské ředitelství policie Jihočeského kraje, se

IČ:

DIČ:

Uchazeč:

JINDŘICH PARUS, voda - plyn - topení. spol. s r.o.

IČ:

41879236

DIČ:

41879236

Projektant:

Bc. Libor Musil, DiS., Polní 503, 588 56 Telč

IČ:

71809236

DIČ:

Zpracovatel:

Bc. Libor Musil, DiS., Polní 503, 588 56 Telč

IČ:

71809236

DIČ:

Poznámka:

Cena bez DPH

3 320 700,48

DPH základní
snížená

Základ daně

3 320 700,48

0,00

Sazba daně

21,00%

15,00%

Výše daně

697 347,10

0,00

Cena s DPH

v CZK

4 018 047,58

Projektant

Zpracovatel

Datum a podpis:

Razítko

Datum a podpis:

Razítko

Objednavatel

Uchazeč

Datum a podpis:

Razítko

Datum a podpis:

Razítko

REKAPITULACE ČLENĚNÍ SOUPISU PRACÍ

Stavba:

STAVEBNÍ ÚPRAVY A PŘÍSTAVBA OBJEKTU OOP VĚTRNÍ

Objekt:

SO.01 - STAVEBNÍ ÚPRAVY A PŘÍSTAVBA OBJEKTU OOP VĚTRNÍ

Místo: Areál Policie ÚO PČR Strakonice Budova A. č. parce

Datum: 9. 5. 2022

Zadavatel: Krajské ředitelství policie Jihočeského kraje, se

Projektant: Bc. Libor Musil, DiS.,
Polní 503, 588 56
Telč

Uchazeč: JINDŘICH PARUS, voda - plyn - topení, spol. s r.o.

Zpracovatel: Bc. Libor Musil, DiS.,
Polní 503, 588 56
Telč

Kód dílu - Popis

Cena celkem [CZK]

Náklady ze soupisu prací

3 320 700,48

HSV - Práce a dodávky HSV

1 636 041,74

1 - Zemní práce	73 958,49
2 - Zakládání	125 281,13
3 - Svislé a kompletní konstrukce	402 936,14
4 - Vodorovné konstrukce	365 232,90
5 - Komunikace pozemní	20 242,50
6 - Úpravy povrchů, podlahy a osazování výplní	272 759,25
9 - Ostatní konstrukce a práce, bourání	228 115,32
997 - Přesun sutě	102 176,31
998 - Přesun hmot	45 339,70

PSV - Práce a dodávky PSV

1 684 658,74

712 - Povlakové krytiny	62 416,58
713 - Izolace tepelné	118 186,24
725 - Zdravotechnika - zařizovací předměty	11 469,57
733 - Ústřední vytápění - rozvodné potrubí	469,20
735 - Ústřední vytápění - otopná tělesa	808,40
741 - Elektroinstalace - silnoproud	3 350,00
742 - Elektroinstalace - slaboproud	12 690,00
751 - Vzduchotechnika	4 122,00
763 - Konstrukce suché výstavby	127 924,96
764 - Konstrukce klempířské	70 546,14
765 - Krytina skládaná	5 846,80
766 - Konstrukce truhlářské	468 553,12
767 - Konstrukce zámečnické	521 897,88
771 - Podlahy z dlaždic	64 370,35
776 - Podlahy povlakové	65 783,39
781 - Dokončovací práce - obklady	54 854,08
783 - Dokončovací práce - nátěry	35 485,76
784 - Dokončovací práce - malby a tapety	55 884,27

SOUPIS PRACÍ

Stavba:

STAVEBNÍ ÚPRAVY A PŘÍSTAVBA OBJEKTU OOP VĚTRNÍ

Objekt:

SO.01 - STAVEBNÍ ÚPRAVY A PŘÍSTAVBA OBJEKTU OOP VĚTRNÍ

Místo: Areál Policie ÚO PČR Strakonice Budova A, č. parce

Datum: 9. 5. 2022

Zadavatel: Krajské ředitelství policie Jihočeského kraje, se

Projektant: Bc. Libor Musil, DiS.,
Polní 503, 588 56
Telč

Uchazeč: JINDŘICH PARUS, voda - plyn - topení, spol. s r.o.

Zpracovatel: Bc. Libor Musil, DiS.,
Polní 503, 588 56
Telč

PČ	Typ	Kód	Popis	MJ	Množství	J.cena [CZK]	Cena celkem [CZK]
----	-----	-----	-------	----	----------	--------------	-------------------

Náklady soupisu celkem 3 320 700,48

D HSV Práce a dodávky HSV 1 636 041,74

D 1 Zemní práce 73 958,49

1	K	113106093	Rozebrání dlažeb při překopech vozovek z vegetační dlažby betonové ručně	m2	12,500	30,00	375,00
	vv		"1.PP"				
	vv		"ODBOURÁNÍ ZÁMKOVÁ DLAŽBA ULICE"				
	vv		12,5		12,500		
	vv		Součet		12,500		
2	K	113106123	Rozebrání dlažeb ze zámkových dlaždic komunikací pro pěší ručně	m2	31,000	61,00	1 891,00
	vv		"DEMOLICE ZÁMKOVÉ DLAŽBA"				
	vv		31		31,000		
	vv		Součet		31,000		
3	K	113107023	Odstranění podkladu z kameniva drčeného tl 300 mm při překopech ručně	m2	12,500	391,00	4 887,50
	vv		"1.PP"				
	vv		"ODBOURÁNÍ SKLADBY POD ZÁMKOVOU DLAŽBOU"				
	vv		12,5		12,500		
	vv		Součet		12,500		
4	K	113107130	Odstranění podkladu z betonu prostého tl 100 mm ručně	m2	9,550	414,00	3 953,70
	vv		"1.PP"				
	vv		"ODBOURÁNÍ DOBETONÁVEK KOLEM BET ŽLABU 70mm"				
	vv		6,7+2,85		9,550		
	vv		Součet		9,550		
5	K	113107142	Odstranění podkladu živичného tl 100 mm ručně	m2	2,500	140,00	350,00
	vv		"1.PP"				
	vv		"ODBOURÁNÍ ČÁSTI ASFALTOVÉ PLOCHY ULIČNÍ ČÁST"				
	vv		2,5		2,500		
	vv		Součet		2,500		
6	K	121151105	Sejmutí ornice plochy do 100 m2 tl vrstvy do 300 mm strojně	m2	55,000	200,00	11 000,00
	vv		"SKRÝVKA ORNICE V TL. 300mm + DEPONOVNÍ"				
	vv		55		55,000		
	vv		Součet		55,000		
7	K	131251104	Hloubení jam nezapažených v hornině třídy těžitelnosti I, skupiny 3 objem do 500 m3 strojně	m3	117,300	260,00	30 498,00
	vv		"HRUBÝ VÝKOP STAVEBNÍ JÁMY"				
	vv		117,3		117,300		
	vv		Součet		117,300		
8	K	132211401	Hloubená vykopávka pod základy v hornině třídy těžitelnosti I, skupiny 3 ručně	m3	3,795	2 772,00	10 519,74
	vv		"VÝKOP PRO PODEZDĚNÍ STÁVAJÍCÍHO ZÁKLADU BET. CIHEL"				
	vv		5,06*0,75		3,795		
	vv		Součet		3,795		
9	K	132254101	Hloubení rýh zapažených š do 800 mm v hornině třídy těžitelnosti I, skupiny 3 objem do 20 m3 strojně	m3	10,750	477,00	5 127,75
	vv		"VÝKOPOVÉ PRÁCE HLOUBENÍ RÝH PRO ZÁKLADOVÉ PASY"				
	vv		21,5*0,5		10,750		
	vv		Součet		10,750		
10	K	153126131	Demontáž kleštiny nebo převázky pro stěny ze dřeva z terénu	m3	2,000	1 432,00	2 864,00
	vv		"1.NP"				
	vv		"DEMONTÁŽ DŘEVĚNÝCH PRVKŮ ZASTŘEŠENÍ"				
	vv		2		2,000		
	vv		Součet		2,000		

PČ	Typ	Kód	Popis	MJ	Množství	J.cena [CZK]	Cena celkem [CZK]
11	K	162351103	Vodorovné přemístění do 500 m výkopku/sypaniny z horniny třídy těžitelnosti I. skupiny 1 až 3 "SKRÝVKA ORNICE V TL. 300mm + DEPONOVÁNÍ"	m3	16,500	146,00	2 409,00
	VV		55*0,3		16,500		
	VV		Součet		16,500		
12	K	171151103	Uložení sypaniny z hornin soudržných do násypů zhuťněných strojně "HUTNĚNÍ ZÁSYPY"	m3	1,800	46,00	82,80
	VV		1.8		1,800		
	VV		Součet		1,800		
D	2		Zakládání				125 281,13
13	K	273313711	Základové desky z betonu tř. C 20/25 "DESKA + KARI TL. 150mm"	m3	8,700	2 128,00	18 513,60
	VV		58*0,15		8,700		
	VV		Součet		8,700		
14	K	273351121	Zřízení bednění základových desek "BEDNĚNÍ ZAKONČENÍ OPĚTNĚ ZDI BETONOVPU MAZANINOU TL.70mm"	m2	0,620	431,00	267,22
	VV		3,1*2*0,1		0,620		
	VV		Součet		0,620		
15	K	273351122	Odstranění bednění základových desek	m2	0,620	138,00	85,56
16	K	273362021	Výztuž základových desek svařovanými sítěmi Kari "DESKA + KARI TL. 150mm"	t	0,457	48 600,00	22 210,20
	VV		58*2*0,00303*1.3		0,457		
	VV		Součet		0,457		
17	K	274313611	Základové pásy z betonu tř. C 16/20 "ZÁKLADY OPĚRNÁ ZEĎ" "MONOLITICKÝ ZÁKLAD"	m3	2,356	2 128,00	5 013,57
	VV		6,73*0,35		2,356		
	VV		Součet		2,356		
18	K	274313711	Základové pásy z betonu tř. C 20/25 "ZÁKLAD POD PODEZDÍVKOU Š 700mm" "MONOLITICKÁ ZÁKLAD PŘÍSTAVBY Š 600mm" (4,13+14,5+4,13)*0,4*0,6 "ZÁKLADY VYROVNÁVACÍ PODESTA" "MONOLITICKÝ ZÁKLAD" (0,61*0,5)+(0,18*0,75)+(0,24*1,15)+(0,46*0,6) "ZDĚNÁ ČÁST" (0,73*0,75)+(0,27*1,75) "MONOLITICKÝ ZÁKLAD" 0,25*0,4*2 "ZÁKLADU U KOTCŮ" "VYROVNÁVACÍ SCHOD " 1,2*0,27*0,7 Součet	m3	10,320	2 128,00	21 960,96
	VV		6,91*0,35		2,419		
	VV		(4,13+14,5+4,13)*0,4*0,6		5,462		
	VV		(0,61*0,5)+(0,18*0,75)+(0,24*1,15)+(0,46*0,6)		0,992		
	VV		(0,73*0,75)+(0,27*1,75)		1,020		
	VV		0,25*0,4*2		0,200		
	VV		1,2*0,27*0,7		0,227		
	VV		Součet		10,320		
19	K	274351121	Zřízení bednění základových pasů rovného "ZÁKLADY OPĚRNÁ ZEĎ" "MONOLITICKÝ ZÁKLAD" 6,73*0,35*2 "ZÁKLAD POD PODEZDÍVKOU Š 700mm" 6,91*0,35*2 "MONOLITICKÁ ZÁKLAD PŘÍSTAVBY Š 600mm" (4,13+14,5+4,13)*0,4*2 "ZÁKLADY VYROVNÁVACÍ PODESTA" "MONOLITICKÝ ZÁKLAD" ((0,61*0,5)+(0,18*0,75)+(0,24*1,15)+(0,46*0,6))*2 "ZDĚNÁ ČÁST" (0,73*0,75)*2+(0,27*1,75)*2 "MONOLITICKÝ ZÁKLAD" 0,25*2+0,4*2 "ZÁKLADU U KOTCŮ" "VYROVNÁVACÍ SCHOD " 1,2*0,7*2 Součet	m2	34,760	431,00	14 981,56
	VV		(4,13+14,5+4,13)*0,4*2		18,208		
	VV		((0,61*0,5)+(0,18*0,75)+(0,24*1,15)+(0,46*0,6))*2		1,984		
	VV		(0,73*0,75)*2+(0,27*1,75)*2		2,040		
	VV		0,25*2+0,4*2		1,300		
	VV		1,2*0,7*2		1,680		
	VV		Součet		34,760		
20	K	274351122	Odstranění bednění základových pasů rovného	m2	34,760	138,00	4 796,88
21	K	279113133	Základová zeď II do 250 mm z tvárnice ztraceného bednění včetně výplně z betonu tř. C 16/20 "ZDĚNÁ ČÁST ZE ŠALOVEK 250 mm" 13,2*0,25 Součet	m2	3,300	1 150,00	3 795,00
	VV		13,2*0,25		3,300		
	VV		Součet		3,300		
22	K	279113134	Základová zeď II do 300 mm z tvárnice ztraceného bednění včetně výplně z betonu tř. C 16/20 "ZDĚNÝ ZÁKLAD ZE ŠALOVEK PŘÍSTAVBY Š300 mm" (0,44+0,487)*0,25 "ZÁKLADU U KOTCŮ" "ZDĚNÁ ČÁST ZE ŠALOVEK 300 mm" 0,15*0,5*2 Součet	m2	0,382	1 340,00	511,88
	VV		(0,44+0,487)*0,25		0,232		
	VV		0,15*0,5*2		0,150		
	VV		Součet		0,382		

PČ	Typ	Kód	Popis	MJ	Množství	J.cena [CZK]	Cena celkem [CZK]
23	K	279113135	Základová zeď tl do 400 mm z tvárníc ztraceného bednění včetně výplně z betonu tř. C 16/20 "ZDĚNÝ ZÁKLAD ZE ŠALOVEK PŘÍSTAVBY Š400 mm"	m2	5,615	1 720,00	9 657,80
	VV						
	VV		(3,98+14,5+3,98)*0,25		5,615		
	VV		Součet		5,615		
24	K	279232513	Postupná podezdívka základového zdiva cihlami betonovými na MC "PODEZDĚNÍ STÁVAJÍCÍHO ZÁKLADU BET. CIHEL"	m3	3,795	5 060,00	19 202,70
	VV						
	VV		5,06*0,75		3,795		
	VV		Součet		3,795		
25	K	279351311	Zřízení jednostranného bednění základových zdí "BEDNĚNÍ ZÁKLADU POD PODEZDÍVKOU"	m2	6,910	620,00	4 284,20
	VV						
	VV		6,91		6,910		
	VV		Součet		6,910		
	D	3	Svislé a kompletní konstrukce				402 936,14
26	K	310238411	Zazdívka otvorů pl do 1 m2 ve zdivu nadzákladovém cihlami pálenými na MC "DOZDÍVKY OTVORŮ Z CP"	m3	1,980	3 420,00	6 771,60
	VV						
	VV		"1.PP"				
	VV		0,58*0,58*0,64		0,215		
	VV		"1.NP"				
	VV		0,6*0,87*0,53		0,277		
	VV		"2.NP"				
	VV		2*0,75*1,49*0,45+0,55*0,55*0,45		1,142		
	VV		"DOZDÍVKA DVEŘÍ DO GARÁŽE"				
	VV		0,3*0,96*1,2		0,346		
	VV		Součet		1,980		
27	K	311113133	Nosná zeď tl do 250 mm z hladkých tvárníc ztraceného bednění včetně výplně z betonu tř. C 16/20 "BETONOVÉ ZDIVO ZE ZTRACENÝCH TVÁRNIC"	m2	0,943	1 100,00	1 037,30
	VV						
	VV		"ZDIVO ROZŠÍŘENÍ KOTCE ATIKA 250mm"				
	VV		0,25*3,77		0,943		
	VV		Součet		0,943		
28	K	311113134	Nosná zeď tl do 300 mm z hladkých tvárníc ztraceného bednění včetně výplně z betonu tř. C 16/20 "BETONOVÉ ZDIVO ZE ZTRACENÝCH TVÁRNIC"	m2	4,898	1 380,00	6 759,24
	VV						
	VV		"ZDIVO ROZŠÍŘENÍ KOTCE 300mm"				
	VV		2,55*0,96+1*2,45		4,898		
	VV		Součet		4,898		
29	K	311238650	Zdivo jednovrstvé tepelně izolační z cihel broušených P8 s vnitřní izolací z minerální vlny na tenkovrstvou maltu U přes 0,18 do 0,22 W/m2K tl 300 mm "ST02 30"	m2	23,750	1 440,00	34 200,00
	VV						
	VV		6,95+4,6+0,6+0,2+11,4		23,750		
	VV		Součet		23,750		
30	K	311238652	Zdivo jednovrstvé tepelně izolační z cihel broušených P8 s vnitřní izolací z minerální vlny na tenkovrstvou maltu U přes 0,14 do 0,18 W/m2K tl 380 mm "ST01 VATOVANÁ 38"	m2	123,200	1 796,00	221 267,20
	VV						
	VV		27+27,4+3,8+4,9+7,5+12,3+13+6,9+12,3+8,1		123,200		
	VV		Součet		123,200		
31	K	314237202.1	Montáž a demontáž jednorůduchového komínu z nerezových izolovaných vložek D 15 cm včetně úpravy napojení a revize	soubor	1,000	4 230,00	4 230,00
32	K	317142412	Překlad nenosný pórobetonový š 75 mm v do 250 mm na tenkovrstvou maltu dl do 1250 mm	kus	3,000	290,00	870,00
	VV						
	VV		3		3,000		
	VV		Součet		3,000		
33	K	317168051	Překlad keramický vysoký v 238 mm dl 1000 mm "1.PP"	kus	8,000	520,00	4 160,00
	VV						
	VV		0		0,000		
	VV		"1.NP"				
	VV		8		8,000		
	VV		"2.NP"				
	VV		0		0,000		
	VV		Součet		8,000		
34	K	317168054	Překlad keramický vysoký v 238 mm dl 1750 mm "1.PP"	kus	26,000	580,00	15 080,00
	VV						
	VV		14		14,000		
	VV		"1.NP"				
	VV		8		8,000		
	VV		"2.NP"				
	VV		4		4,000		
	VV		Součet		26,000		
35	K	317168056	Překlad keramický vysoký v 238 mm dl 2250 mm "1.PP"	kus	4,000	800,00	3 200,00
	VV						
	VV		0		0,000		
	VV		"1.NP"				
	VV		4		4,000		
	VV		"2.NP"				

PČ	Typ	Kód	Popis	MJ	Množství	J.cena [CZK]	Cena celkem [CZK]
	VV		0		0,000		
	VV		Součet		4,000		
36	K	317168213	Překlad keramický roletový pro zabudování rolety nebo žaluzie š do 400 mm dl 1750 mm	kus	6,000	7 520,00	45 120,00
	VV		"1.PP"				
	VV		0		0,000		
	VV		"1.NP"				
	VV		2		2,000		
	VV		"2.NP"				
	VV		4		4,000		
	VV		Součet		6,000		
37	K	317941121	Osazování ocelových válcovaných nosníků na zdivu I, IE, U, UE nebo L do č 12	t	0,013	35 600,00	462,80
	VV		"překlad 1.PP"				
	VV		"1xJEKL U 70x50x50x3 - DL.2200mm"				
	VV		2,5*0,005289		0,013		
	VV		Součet		0,013		
38	M	14550160	profil ocelový obdélníkový svařovaný 70x50x3mm	t	0,013	58 600,00	761,80
39	K	317941123	Osazování ocelových válcovaných nosníků na zdivu I, IE, U, UE nebo L do č 22	t	0,133	38 960,00	5 181,68
40	M	13010748	ocel profilová IPE 160 jakost 11 375	t	0,060	58 600,00	3 516,00
	VV		"2xIČ160 DL. 1,9m"				
	VV		2*1,9*0,0158		0,060		
	VV		Součet		0,060		
41	M	13010744	ocel profilová IPE 120 jakost 11 375	t	0,073	58 600,00	4 277,80
	VV		"3xIPE120 DL. 1,4m"				
	VV		3*1,4*0,0106		0,045		
	VV		"2xIPE120 DL.1,3m"				
	VV		2*1,3*0,0106		0,028		
	VV		Součet		0,073		
42	K	342272215	Příčka z pórobetonových hladkých tvárníc na tenkovrstvou maltu tl 75 mm	m2	34,811	520,00	18 101,72
	VV		"PŘÍČKY, PŘÍZDÍVKY"				
	VV		"1.PP PŘÍČKY 75mm"				
	VV		2*2,5*3,67-3,2		15,150		
	VV		"1.NP PŘÍČKY 75mm"				
	VV		2,84*(3,72+3,72+0,68)-1,8-1,6		19,661		
	VV		Součet		34,811		
43	K	342272225	Příčka z pórobetonových hladkých tvárníc na tenkovrstvou maltu tl 100 mm	m2	12,942	608,00	7 868,74
	VV		"PŘÍČKY, PŘÍZDÍVKY"				
	VV		"1.NP PŘÍČKY 100mm"				
	VV		2,84*(1,33+3,22)-1,6		11,322		
	VV		"2.NP PŘÍČKA KUCHYŇKA TL. 100mm"				
	VV		0,6*2,7		1,620		
	VV		Součet		12,942		
44	K	342291111	Ukovení příček montážní polyuretanovou pěnou tl příčky do 100 mm	m	50,770	61,00	3 096,97
	VV		"TĚSNĚNÍ STYKU PŘÍČKY S OBVODOVOU PU PĚNOU"				
	VV		4*2,4+5*2,8+2*2,8+3,6+3,6+3,72+3,72+1,8+3,93+0,6+0,6		50,770		
	VV		Součet		50,770		
45	K	342291121	Ukovení příček k cihelným konstrukcím plochými kotvami	m	29,200	68,00	1 985,60
	VV		"1.PP"				
	VV		4*2,4		9,600		
	VV		"1.NP"				
	VV		5*2,8		14,000		
	VV		"2.NP"				
	VV		2*2,8		5,600		
	VV		Součet		29,200		
46	K	346272256	Přízdívka z pórobetonových tvárníc tl 150 mm	m2	6,225	947,00	5 895,08
	VV		"PŘÍČKY, PŘÍZDÍVKY"				
	VV		"1.NP PŘÍZDÍVKA WC ZÁVĚSNÝCH MODULŮ TL. 150mm"				
	VV		1,5*1,8+1,5*0,85+1,5*1,5		6,225		
	VV		Součet		6,225		
47	K	346272266	Přízdívka z pórobetonových tvárníc tl 200 mm	m2	1,620	1 432,00	2 319,84
	VV		"PŘÍČKY, PŘÍZDÍVKY"				
	VV		"2.NP PŘÍČKA KUCHYŇKA TL. 200mm"				
	VV		0,6*2,7		1,620		
	VV		Součet		1,620		
48	K	348321218	Zábradelní zídky a podezdívky ze ŽB tř. C 20/25	m3	0,217	2 363,00	512,77
	VV		"ZAKONČENÍ OPĚTNÉ ZDI BETONOVPU MAZANINOU TL.70 mm"				
	VV		3,1*0,07		0,217		
	VV		Součet		0,217		
49	K	389842401	Demontáž komínu jednorůdchový nerez s TL tl 50 mm s vložkami D 15 cm v 3 m založený na podlaze	soubor	1,000	6 260,00	6 260,00
	VV		"1.NP"				
	VV		"DEMONTÁŽ NEREZOVÉHO KOMÍNU + USKLADNĚNÍ"				
	VV		1		1,000		
	VV		Součet		1,000		

PČ	Typ	Kód	Popis	MJ	Množství	J.cena [CZK]	Cena celkem [CZK]
D	4		Vodorovné konstrukce				365 232,90
50	K	411168334	Strop keramický tl 21 cm z vložek MIAKO a keramobetonových nosníků dl do 5 m OVN 62,5 cm	m2	66,512	1 360,00	90 456,32
	VV		"STROP NAD 2.NP TL. 210mm"				
	VV		4,537*14,66		66,512		
	VV		Součet		66,512		
51	K	411168363	Strop keramický tl 25 cm z vložek MIAKO a keramobetonových nosníků dl do 4 m OVN 62,5 cm	m2	111,700	1 420,00	158 614,00
	VV		"STROP NAD 1.PP TL. 250mm"				
	VV		55,5		55,500		
	VV		"STROP NAD 1.NP TL. 250mm"				
	VV		56,2		56,200		
	VV		Součet		111,700		
52	K	411324444	Stropy deskové ze ŽB pohledového tř. C 25/30	m3	2,494	2 890,00	7 207,66
	VV		"ŽB STROP NAD KOTCEM TL. 200-275mm (VE SPÁDU				
	VV		10,5*(0,2+0,275)/2		2,494		
	VV		Součet		2,494		
53	K	411351011	Zřízení bednění stropů deskových tl do 25 cm bez podpěrné kce	m2	12,816	362,00	4 639,39
	VV		"ŽB STROP NAD KOTCEM TL. 200-275mm (VE SPÁDU				
	VV		10,5		10,500		
	VV		(2,31+3,67+3,771)*(0,2+0,275)/2		2,316		
	VV		Součet		12,816		
54	K	411351012	Odstranění bednění stropů deskových tl do 25 cm bez podpěrné kce	m2	12,816	107,00	1 371,31
55	K	411354315	Zřízení podpěrné konstrukce stropů výšky do 4 m tl do 35 cm	m2	122,200	138,00	16 863,60
	VV		"STROP NAD 1.PP TL. 250mm"				
	VV		55,5		55,500		
	VV		"ŽB STROP NAD KOTCEM TL. 200-275mm (VE SPÁDU				
	VV		10,5		10,500		
	VV		"STROP NAD 1.NP TL. 250mm"				
	VV		56,2		56,200		
	VV		Součet		122,200		
56	K	411354316	Odstranění podpěrné konstrukce stropů výšky do 4 m tl do 35 cm	m2	122,200	46,00	5 621,20
57	K	411362021	Výztuž stropů svařovanými sítěmi Kari	t	0,493	58 600,00	28 889,80
	VV		"VÝZTUŽ STROP NAD 1.PP TL. 250mm"				
	VV		55,5*0,00444*2		0,493		
	VV		Součet		0,493		
58	K	417238212	Obezdníka věnce jednostranná věncovkou keramickou v přes 150 do 210 mm včetně polystyrenu tl 100 mm	m	72,600	216,00	15 681,60
	VV		"1.PP"				
	VV		"VĚNCOVKA TL. 80mm"				
	VV		"POLYSTYREN VĚNCE TL. 100/250mm"				
	VV		24,2		24,200		
	VV		"1.NP"				
	VV		"VĚNCOVKA TL.80mm"				
	VV		24,2		24,200		
	VV		"2.NP"				
	VV		"VĚNCOVKA TL.80mm"				
	VV		24,2		24,200		
	VV		Součet		72,600		
59	K	417321515	Ztužující pásy a věnce ze ŽB tř. C 25/30	m3	3,043	2 290,00	6 968,47
	VV		"1.PP"				
	VV		"VĚNEC V1"				
	VV		8,8*0,32*0,1		0,282		
	VV		"VĚNEC V2"				
	VV		14,3*0,4*0,1		0,572		
	VV		"SKRYTÝ PRUVLAK NAD DVEŘMI DO SKLEPA"				
	VV		1,25*0,25*0,17		0,053		
	VV		Mezisoučet		0,907		
	VV		"1.NP"				
	VV		"VĚNEC V3"				
	VV		8,8*0,2*0,17		0,299		
	VV		"VĚNEC V4"				
	VV		14,3*0,4*0,17		0,972		
	VV		Mezisoučet		1,271		
	VV		"2.NP"				
	VV		"VĚNEC V5"				
	VV		8,8*0,35*0,13		0,400		
	VV		"VĚNEC V5"				
	VV		14,3*0,25*0,13		0,465		
	VV		Mezisoučet		0,865		
	VV		Součet		3,043		
60	K	417351115	Zřízení bednění ztužujících věnců	m2	19,105	431,00	8 234,26
	VV		"1.PP"				
	VV		"VĚNEC V1"				
	VV		8,8*0,1*2		1,760		
	VV		"VĚNEC V2"				
	VV		14,3*0,1*2		2,860		

PČ	Typ	Kód	Popis	MJ	Množství	J.cena [CZK]	Cena celkem [CZK]
	VV		"SKRYTÝ PRŮVLAK NAD DVEŘMI DO SKLEPA"				
	VV		1,25*0,25*2		0,625		
	VV		Mezisoučet		5,245		
	VV		"1.NP"				
	VV		"VĚNEC V3"				
	VV		8,8*0,17*2		2,992		
	VV		"VĚNEC V4"				
	VV		14,3*0,17*2		4,862		
	VV		Mezisoučet		7,854		
	VV		"2.NP"				
	VV		"VĚNEC V5"				
	VV		8,8*0,13*2		2,288		
	VV		"VĚNEC V5"				
	VV		14,3*0,13*2		3,718		
	VV		Mezisoučet		6,005		
	VV		Součet		19,105		
61	K	417351116	Odstanění bednění ztužujících věnců	m2	19,105	138,00	2 636,49
62	K	417361821	Výztuž ztužujících pásů a věnců betonářskou ocelí 10 505	l	0,308	58 600,00	18 048,80
	VV		"1.PP"				
	VV		"VĚNEC V1"				
	VV		"POZEDNÍ VĚNEC, VÝZTUŽ 4xR12 + TRMĚNY R8 á 250"				
	VV		8,8*0,000888*4		0,031		
	VV		8,8*0,000222*4		0,001		
	VV		"VĚNEC V2"				
	VV		"POZEDNÍ VĚNEC, VÝZTUŽ 6xR12 + TRMĚNY R8 á 250"				
	VV		14,3*0,000888*6		0,076		
	VV		14,3*0,000395*4		0,002		
	VV		"SKRYTÝ PRŮVLAK NAD DVEŘMI DO SKLEPA"				
	VV		"4xR12 + TRMĚNY R8 á 250"				
	VV		1,25*0,000888*4		0,004		
	VV		1,25*4*(0,25*2+0,17*2)*0,000395		0,000		
	VV		Mezisoučet		0,114		
	VV		"1.NP"				
	VV		"VĚNEC V3"				
	VV		"POZEDNÍ VĚNEC, VÝZTUŽ 4xR12 + TRMĚNY R8 á 250"				
	VV		8,8*0,000888*4		0,031		
	VV		8,8*0,000222*4		0,001		
	VV		"VĚNEC V4"				
	VV		"POZEDNÍ VĚNEC, VÝZTUŽ 6xR12 + TRMĚNY R8 á 250"				
	VV		14,3*0,000888*6		0,076		
	VV		14,3*0,000395*4		0,002		
	VV		Mezisoučet		0,110		
	VV		"2.NP"				
	VV		"VĚNEC V5"				
	VV		"POZEDNÍ VĚNEC, VÝZTUŽ 4xR12 + TRMĚNY R8 á 250"				
	VV		8,8*0,000888*4		0,031		
	VV		8,8*0,000222*4		0,001		
	VV		"VĚNEC V5"				
	VV		"POZEDNÍ VĚNEC, VÝZTUŽ 4xR12 + TRMĚNY R8 á 250"				
	VV		14,3*0,000888*4		0,051		
	VV		14,3*0,000222*4		0,001		
	VV		Mezisoučet		0,084		
	VV		Součet		0,308		
D	5		Komunikace pozemní				20 242,50
63	K	596211110	Kladení zámkové dlažby komunikací pro pěší tl 60 mm skupiny A pl do 50 m2	m2	7,300	252,00	1 839,60
	VV		"ZÁMKOVÁ DLAŽBA CHODNÍK TL. 60mm"				
	VV		"SKLADBA P41"				
	VV		7,3		7,300		
	VV		Součet		7,300		
64	M	59245018	dlažba tvar obdélník betonová 200x100x60mm přírodní	m2	7,665	260,00	1 992,90
	VV		7,3*1,05 'Přepočtené koeficientem množství		7,665		
65	K	596211210	Kladení zámkové dlažby komunikací pro pěší tl 80 mm skupiny A pl do 50 m2	m2	30,000	274,00	8 220,00
	VV		"ZÁMKOVÁ DLAŽBA CHODNÍK S POJEZDEM DO 3,71 TL. 10mm"				
	VV		"SKLADBA P42"				
	VV		30		30,000		
	VV		Součet		30,000		
66	M	59245020	dlažba tvar obdélník betonová 200x100x80mm přírodní	m2	31,500	260,00	8 190,00
	VV		30*1,05 'Přepočtené koeficientem množství		31,500		
D	6		Úpravy povrchů, podlahy a osazování výplní				272 759,25
67	K	611341322	Sádrová nebo vápenosádrová omítka hladká jednovrstvá vnitřních stropů žebrových nanášená strojně	m2	159,670	267,00	42 631,89
	VV		"VNITŘNÍ OMÍTKA"				
	VV		"1.PP"				
	VV		16,18		16,180		
	VV		4,8		4,800		

PČ	Typ	Kód	Popis	MJ	Množství	J.cena [CZK]	Cena celkem [CZK]
	VV		28,22		28,220		
	VV		"1.NP"				
	VV		17,15		17,150		
	VV		5,79		5,790		
	VV		3,87		3,870		
	VV		2,67		2,670		
	VV		20,53		20,530		
	VV		"2.NP"				
	VV		34,31		34,310		
	VV		16,8		16,800		
	VV		"STROP U KOTCŮ"				
	VV		9,35		9,350		
	VV		Součet		159,670		
68	K	612341321	Sádrová nebo vápenosádrová omítka hladká jednovrstvá vnitřních stěn nanášená strojně	m2	333,588	255,00	85 064,94
	VV		"VNITRNÍ OMÍTKA"				
	VV		"1.PP"				
	VV		29,295		29,295		
	VV		19,3676		19,368		
	VV		49,8286		49,829		
	VV		"1.NP"				
	VV		34,155		34,155		
	VV		25,5025		25,503		
	VV		18,3525		18,353		
	VV		16,4345		16,435		
	VV		49,3975		49,398		
	VV		"2.NP"				
	VV		61,4568		61,457		
	VV		29,7946		29,795		
	VV		Součet		333,588		
69	K	612345301	Sádrová hladká omítka ostění nebo nadpraží	m2	2,520	320,00	806,40
	VV		"ZAČISTĚNÍ OTVORŮ V MÍSTNOSTI 1.06.2.03 (VČETNĚ OCHRANÝCH ROHŮ)"				
	VV		0,82		0,820		
	VV		"garáž okno"				
	VV		1,7		1,700		
	VV		Součet		2,520		
70	K	612821031	Vnitřní vyrovnávací omítka prováděná ručně	m2	23,750	184,00	4 370,00
	VV		"ST03"				
	VV		9,5*2,5		23,750		
	VV		Součet		23,750		
71	K	621131300	Vápenný postřík vnějších podhledů nanášený celoplošně strojně	m2	7,820	92,00	719,44
	VV		"OMÍTKY KOTCE"				
	VV		"STROP OMÍTKY PŘÍSTAVBA U KOTCŮ PRO PSY PODRTRÍK,JÁDRO, ŠTUK"				
	VV		7,82		7,820		
	VV		Součet		7,820		
72	K	621321341	Vápenocementová omítka štuková dvouvrstvá vnějších podhledů nanášená strojně	m2	7,820	184,00	1 438,88
	VV		"OMÍTKY KOTCE"				
	VV		"STROP OMÍTKY PŘÍSTAVBA U KOTCŮ PRO PSY PODRTRÍK,JÁDRO, ŠTUK"				
	VV		7,82		7,820		
	VV		Součet		7,820		
73	K	622131300	Vápený postřík vnějších stěn nanášený celoplošně strojně	m2	19,200	92,00	1 766,40
	VV		"OMÍTKY KOTCE"				
	VV		"OMÍTKY PŘÍSTAVBA U KOTCŮ PRO PSY PODRTRÍK,JÁDRO, ŠTUK"				
	VV		17,5		17,500		
	VV		"OMÍTKA GARÁŽ OKNO"				
	VV		1,7		1,700		
	VV		Součet		19,200		
74	K	622321301	Vápenocementová omítka hrubá jednovrstvá nezatřena vnějších stěn nanášená strojně	m2	183,610	240,00	44 066,40
	VV		"VENKOVNÍ OMÍTKA - SYSTÉMOVKA"				
	VV		"FASÁDA ZÁPAD"				
	VV		25,5		25,500		
	VV		"FASÁDA SEVER"				
	VV		49,18		49,180		
	VV		"FASÁDA SEVER-MODRÁ"				
	VV		70,93		70,930		
	VV		"FASÁDA VÝCHOD"				
	VV		38		38,000		
	VV		Součet		183,610		
75	K	622321341	Vápenocementová omítka štuková dvouvrstvá vnějších stěn nanášená strojně	m2	20,020	240,00	4 804,80
	VV		"OMÍTKY KOTCE"				
	VV		"OMÍTKY PŘÍSTAVBA U KOTCŮ PRO PSY PODRTRÍK,JÁDRO, ŠTUK"				
	VV		17,5		17,500		
	VV		"OMÍTKA GARÁŽ OKNO"				

PČ	Typ	Kód	Popis	MJ	Množství	J.cena [CZK]	Cena celkem [CZK]
	vv		1,7		1,700		
	vv		"OMÍTKA NOVÝCH OKEN V MÍSTNOSTI 1.06 2.03(VČETNĚ				
	vv		OCHRANÝCH ROHU)"				
	vv		0,82		0,820		
	vv		Součet		20,020		
76	K	622325203	Oprava vnější vápenocementové štukové omítky složitosti 1 stěn v rozsahu do 50%	m2	3,500	138,00	483,00
	vv		"OPRAVA OMÍTEK U KOTCŮ"				
	vv		3,5		3,500		
	vv		Součet		3,500		
77	K	622531021	Tenkovrstvá silikonová zrnitá omítka tl. 2,0 mm včetně penetrace vnějších stěn	m2	183,610	320,00	58 755,20
	vv		"VENKOVNÍ OMÍTKA - SYSTÉMOVKA"				
	vv		"FASÁDA ZÁPAD"				
	vv		25,5		25,500		
	vv		"FASÁDA SEVER"				
	vv		49,18		49,180		
	vv		"FASÁDA SEVER-MODRÁ"				
	vv		70,93		70,930		
	vv		"FASÁDA VÝCHOD"				
	vv		38		38,000		
	vv		Součet		183,610		
78	K	637211112	Okapový chodník z betonových dlaždic tl 50 mm na MC 10	m2	7,000	460,00	3 220,00
	vv		"TERÉNNÍ ÚPRAVY"				
	vv		"BETONOVÁ DLAŽDICE 500/500/50 DO BETONU"				
	vv		7		7,000		
	vv		Součet		7,000		
79	K	637211311	Okapový chodník z betonových dlaždic do tl 50 mm na MC 10	m2	6,500	613,00	3 984,50
	vv		"ZPEVNĚNÉ PLOCHY"				
	vv		"ODVODNĚNÍ VÝCHODNÍ STRANA"				
	vv		"BETONOVÁ DLAŽDICE 500/500/50 DO BETONU"				
	vv		6,5		6,500		
	vv		Součet		6,500		
80	K	637311131	Okapový chodník z betonových záhonových obrubníků lože beton	m	11,600	199,00	2 308,40
	vv		"TERÉNNÍ ÚPRAVY"				
	vv		"ZAHRADNÍ OBRUBNÍKY 50/250 DO BETONU"				
	vv		3,6+0,5+7,5		11,600		
	vv		Součet		11,600		
81	K	642942611	Osazování zárubní nebo rámu dveřních kovových do 2,5 m2 na montážní pěnu	kus	5,000	848,00	4 240,00
82	M	55331492	zárubeň jednokřídlá ocelová pro zdění tl stěny 160-200mm rozměru 800/1970, 2100mm	kus	3,000	1 236,00	3 708,00
	vv		"D05"				
	vv		1		1,000		
	vv		"D07"				
	vv		1		1,000		
	vv		"D08"				
	vv		1		1,000		
	vv		Součet		3,000		
83	M	55331493	zárubeň jednokřídlá ocelová pro zdění tl stěny 160-200mm rozměru 900/1970, 2100mm	kus	2,000	1 360,00	2 720,00
	vv		"D06"				
	vv		1		1,000		
	vv		"D09"				
	vv		1		1,000		
	vv		Součet		2,000		
84	K	642942721	Osazování zárubní nebo rámu dveřních kovových do 4 m2 na montážní pěnu	kus	1,000	2 071,00	2 071,00
	vv		"D04"				
	vv		1		1,000		
	vv		Součet		1,000		
85	M	55331721	zárubeň dvoukřídlá ocelová pro dodatečnou montáž tl stěny 160-200mm rozměru 1600/1970, 2100mm	kus	1,000	5 600,00	5 600,00
	D	9	Ostatní konstrukce a práce, bourání				228 115,32
86	K	916131113	Osazení silničního obrubníku betonového ležatého s boční opěrou do lože z betonu prostého	m	15,700	245,00	3 846,50
	vv		"TERÉNNÍ ÚPRAVY"				
	vv		"SILNIČNÍ OBRUBNÍKY 250/150 DO BETONU"				
	vv		15,7		15,700		
	vv		Součet		15,700		
87	M	59217026	obrubník betonový silniční 500x150x250mm	m	16,014	162,00	2 594,27
	vv		15,7*1,02 (Přepočtené koeficientem množství		16,014		
88	K	916132113	Osazení obruby z betonové přídlažby s boční opěrou do lože z betonu prostého	m	16,600	92,00	1 527,20
	vv		"TERÉNNÍ ÚPRAVY"				
	vv		"BETONOVÁ PŘÍDLAŽBA 80/250 DO BETONU"				
	vv		16,6		16,600		
	vv		Součet		16,600		

PČ	Typ	Kód	Popis	MJ	Množství	J.cena [CZK]	Cena celkem [CZK]
89	M	59218001	krajník betonový silniční 500x250x80mm	m	33,532	116,00	3 889,71
	VV		16,6*2,02 *Přepočtené koeficientem množství		33,532		
90	K	919735112	Řezání stávajícího živичného krytu hl do 100 mm	m	17,000	81,00	1 377,00
	VV		"1.PP"				
	VV		"ŘEZÁNÍ ASFALTU ULIČNÍ ČÁST"				
	VV		17		17,000		
	VV		Součet		17,000		
91	K	935111211	Osazení příkopového žlabu do šterkopisku tl 100 mm z betonových tvárnic š 800 mm	m	12,000	96,00	1 152,00
	VV		"ZPEVNĚNÉ PLOCHY"				
	VV		"ODVODNĚNÍ VÝCHODNÍ STRANA"				
	VV		"ODVOŇOVACÍ BETONOVÉ ŽLABOVKY 570/330mm"				
	VV		12		12,000		
	VV		Součet		12,000		
92	M	59227029	žlabovka příkopová betonová 570x330mm	m	24,000	180,00	4 320,00
	VV		12*2 *Přepočtené koeficientem množství		24,000		
93	K	941111121	Montáž lešení řadového trubkového lehkého s podlahami zatížení do 200 kg/m2 š do 1,2 m v do 10 m	m2	316,900	61,00	19 330,90
	VV		"lešení pro venkovní omítku"				
	VV		(4,7*2+14,7)*9		216,900		
	VV		"lešení pro nátěr stávající fasády"				
	VV		100		100,000		
	VV		Součet		316,900		
94	K	941111221	Příplatek k lešení řadovému trubkovému lehkému s podlahami š 1,2 m v 10 m za první a ZKD den použití	m2	28 521,000	1,00	28 521,00
	VV		316,9*90 *Přepočtené koeficientem množství		28 521,000		
95	K	941111821	Demontáž lešení řadového trubkového lehkého s podlahami zatížení do 200 kg/m2 š do 1,2 m v do 10 m	m2	316,900	45,00	14 260,50
96	K	952905241	Dokončující úklid budov bytové nebo občanské	m2	364,369	60,00	21 862,14
	VV		"1.PP"				
	VV		13,88*3,67+4,61*5,95		78,369		
	VV		"1.NP"				
	VV		13,9*10,4		144,560		
	VV		"2.NP"				
	VV		10,4*13,6		141,440		
	VV		"3.NP"				
	VV		0		0,000		
	VV		Součet		364,369		
97	K	953943212	Osazování hasicích přístrojů	kus	4,000	80,00	320,00
	VV		4		4,000		
	VV		Součet		4,000		
98	M	44932111	přístroj hasicí ruční práškový 21A/113B	kus	4,000	1 236,00	4 944,00
99	K	961021311	Bourání základů ze zdiva kamenného	m3	9,200	659,00	6 062,80
	VV		"1.PP"				
	VV		"DEMOLICE KAMENNÉ ZÁKLADY PŘÍSTAVBY"				
	VV		9,2		9,200		
	VV		Součet		9,200		
100	K	961044111	Bourání základů z betonu prostého	m3	0,330	2 325,00	767,25
	VV		"1.PP"				
	VV		"ODBOURÁNÍ ZÁKLADŮ U KOTCŮ"				
	VV		0,4*3,3*0,25		0,330		
	VV		Součet		0,330		
101	K	962022491	Bourání zdiva nadzákladového kamenného na MC přes 1 m3	m3	10,500	931,00	9 775,50
	VV		"1.PP"				
	VV		"DEMOLICE KAMENNÉ ZDIVO PŘÍSTAVEB"				
	VV		10,5		10,500		
	VV		Součet		10,500		
102	K	962031132	Bourání příček z cihel pálených na MVC II do 100 mm	m2	0,427	601,00	256,63
	VV		"1.NP"				
	VV		"DEMOLICE PŘÍČEK Z PŘÍČKOVEK"				
	VV		(2,43*2,9-(1,6+1,2+1,2))*0,14		0,427		
	VV		Součet		0,427		
103	K	962032230	Bourání zdiva z cihel pálených nebo vápenopískových na MV nebo MVC do 1 m3	m3	0,765	970,00	742,05
	VV		"1.PP"				
	VV		"ODBOURÁNÍ ZDIVO U SCHODIŠTĚ"				
	VV		1,7*1,5*0,3		0,765		
	VV		Součet		0,765		
104	K	962032231	Bourání zdiva z cihel pálených nebo vápenopískových na MV nebo MVC přes 1 m3	m3	10,616	535,00	5 679,56
	VV		"1.NP"				
	VV		"DEMOLICE ZDIVA Z CP"				
	VV		(10,63*2,9-(2*0,87*1,16+2*0,44*0,53-0,97*2,05))*0,35		10,616		
	VV		Součet		10,616		
105	K	962042321	Bourání zdiva nadzákladového z betonu prostého přes 1 m3	m3	4,814	1 786,00	8 597,80
	VV		"1.PP"				
	VV		"BETONOVÁ ZÍDKA U KOTCU"				
	VV		1,4*3,3*0,3		1,386		

PČ	Typ	Kód	Popis	MJ	Množství	J.cena [CZK]	Cena celkem [CZK]
	VV		"ODBOURÁNÍ BET. ZDIVO U VSTUPU"				
	VV		3,5*0,3*3,2		3,360		
	VV		"ODBOURÁNÍ ČÁSTI BET. ZDI U SCH."				
	VV		0,3*0,16*1,42		0,068		
	VV		Součet		4,814		
106	K	963011513	Bourání stropů z tvárníc pálených do ŽB nosníku v do 300 mm	m2	15,420	274,00	4 225,08
	VV		"2.NP"				
	VV		"BOURÁNÍ STROP PŘÍSTAVKU - NOSNÁ ČÁST"				
	VV		15,42		15,420		
	VV		Součet		15,420		
107	K	963015161	Demontáž prefabrikovaných krycích desek kanálů, šachet nebo žump do hmotnosti 2 t	kus	1,000	1 806,00	1 806,00
	VV		"DEMOLICE BETONOVÉ ŠACHTY HL. 1500 DN 1000"				
	VV		1		1,000		
	VV		Součet		1,000		
108	K	963042819	Bourání schodišťových stupňů betonových zhotovených na místě	m	0,630	153,00	96,39
	VV		"1.PP"				
	VV		"ODBOURÁNÍ BETONOVÝCH STUPŇŮ"				
	VV		0,3*1,2*1,75		0,630		
	VV		Součet		0,630		
109	K	963053935	Bourání ŽB schodišťových ramen monolitických zazděných oboustranně	m2	0,700	893,00	625,10
	VV		"1.PP"				
	VV		"ODBOURÁNÍ BETONOVÉHO SCHODIŠTĚ VSTUP DO SKLEPA"				
	VV		0,7		0,700		
	VV		Součet		0,700		
110	K	965042131	Bourání podkladu pod dlažby nebo mazanin betonových nebo z litého asfaltu tl do 100 mm pl do 4 m2	m3	15,500	2 610,00	40 455,00
	VV		"1.PP"				
	VV		"DEMOLICE SKLADEB POD DLAŽBOU"				
	VV		15,5		15,500		
	VV		Součet		15,500		
111	K	966008212	Bourání odvodňovacího žlabu z betonových příkopových tvárníc š do 800 mm	m	9,550	50,00	477,50
	VV		"1.PP"				
	VV		"ODBOURÁNÍ BET. ŽLABOVEK Š 067"				
	VV		6,7+2,85		9,550		
	VV		Součet		9,550		
112	K	966008221	Bourání betonového nebo polymerbetonového odvodňovacího žlabu š do 200 mm	m	2,000	64,00	128,00
	VV		"1.PP"				
	VV		"ODBOURÁNÍ ODVODŇOVACÍ ŽLAB VČ. PODKLADNÍHO BETONU DL. 2,0m"				
	VV		2		2,000		
	VV		Součet		2,000		
113	K	966032921	Odkesání říms podokenních nebo přesokenních předsazených přes 80 mm	m	14,300	41,00	586,30
	VV		"2.NP"				
	VV		"ODBOURÁNÍ ŘÍMSY (NAPOJENÍ NA NOVOU STŘECHU)"				
	VV		14,3		14,300		
	VV		Součet		14,300		
114	K	966084008	Demontáž opláštění pohledu odvětrávané fasády	m2	15,420	147,00	2 266,74
	VV		"2.NP"				
	VV		"BOURÁNÍ STROP PŘÍSTAVKU - PLECH"				
	VV		15,42		15,420		
	VV		Součet		15,420		
115	K	967031142	Přisekání rovných ostění v cihelném zdivu na MC	m2	6,630	141,00	934,83
	VV		"otvory po dveřích"				
	VV		"1.NP"				
	VV		"DEMONTÁŽ STÁVAJÍCÍCH DVEŘÍ DO GARÁŽE. OCEL ZÁRUBEŇ"				
	VV		0,8*0,2+1,97*2*0,2		0,948		
	VV		"BOURÁNÍ DVEŘNÍ KŘÍDLO S OCELOVOU ZÁRUBNÍ 800/1970"				
	VV		0,8*0,2+1,97*2*0,2+0,6*0,2*2+1,97*2*0,2*2		2,764		
	VV		"2.NP"				
	VV		"DEMONTÁŽ DVEŘÍ NA TERASU 800/1970mm"				
	VV		0,8*0,2+1,97*0,2*2		0,948		
	VV		"BOURÁNÍ DVEŘNÍ KŘÍDLO S OCELOVOU ZÁRUBNÍ 800/1970"				
	VV		0,8*0,2+1,97*0,2*2		0,948		
	VV		"otvory po vratech"				
	VV		"1.PP"				
	VV		"BOURÁNÍ VRATA DO SKLEPA"				
	VV		1,77*0,2+1,67*0,2*2		1,022		
	VV		Součet		6,630		
116	K	968062354	Vybourání dřevěných rámu oken dvojítech včetně křídel pl do 1 m2	m2	13,882	256,00	3 553,79

PČ	Typ	Kód	Popis	MJ	Množství	J.cena [CZK]	Cena celkem [CZK]
	VV		"1.PP"				
	VV		"DEMONTÁŽ OKNA DO SKLEPA"				
	VV		0,58*0,58		0,336		
	VV		"1.NP"				
	VV		"DEMONTÁŽ OKNA 600/870"				
	VV		0,6*0,87		0,522		
	VV		"DEMONTÁŽ OKENNÍCH VÝPLNÍ V PŘÍSTAVBĚ"				
	VV		0,440*0,530+0,440*0,530+0,870*1,160+0,870*1,160		2,485		
	VV		"2.NP"				
	VV		"DEMONTÁŽ OKNA 1 550/550"				
	VV		1,55*0,55		0,853		
	VV		"DEMONTÁŽ OKNA 2 750/1490"				
	VV		2,75*1,49		4,098		
	VV		"DEMONTÁŽ OKNA 3 750/1490"				
	VV		3,75*1,49		5,588		
	VV		Součet		13,882		
117	K	968072455	Vybourání kovových dveřních zárubní pl do 2 m2	m2	8,668	225,00	1 950,30
	VV		"1.NP"				
	VV		"DEMONTÁŽ STÁVAJÍCÍCH DVEŘÍ DO GARÁŽE, OCEL ZÁRUBEŇ"				
	VV		0,8*1,97		1,576		
	VV		"BOURÁNÍ DVEŘNÍ KŘÍDLO S OCELOVOU ZÁRUBNÍ 800/1970"				
	VV		0,8*1,97+0,6*1,97*2		3,940		
	VV		"2.NP"				
	VV		"DEMONTÁŽ DVEŘÍ NA TERASU 800/1970mm"				
	VV		0,8*1,97		1,576		
	VV		"BOURÁNÍ DVEŘNÍ KŘÍDLO S OCELOVOU ZÁRUBNÍ 800/1970"				
	VV		0,8*1,97		1,576		
	VV		Součet		8,668		
118	K	968072558	Vybourání kovových vrat pl do 5 m2	m2	2,956	133,00	393,15
	VV		"1.PP"				
	VV		"BOURÁNÍ VRATA DO SKLEPA"				
	VV		1,77*1,67		2,956		
	VV		Součet		2,956		
119	K	968082021	Vybourání plastových zárubní dveří plochy do 2 m2	m2	1,989	143,00	284,43
	VV		"1.NP"				
	VV		"DEMONTÁŽ STÁVAJÍCÍCH PLASTOVÝCH VSTUPNÍCH DVEŘÍ DO OOP"				
	VV		0,97*2,05		1,989		
	VV		Součet		1,989		
120	K	971033651	Vybourání otvorů ve zdivu cihelném pl do 4 m2 na MVC nebo MV tl do 600 mm	m3	1,842	862,00	1 587,80
	VV		"1.NP"				
	VV		"BOURÁNÍ NOVÉHO OTVORU PRO OKNO 1100/1100 (1.12)"				
	VV		1,1*1,1*0,53		0,641		
	VV		"BOURÁNÍ NOVÉHO OTVORU PRO OKNO 1000/800 (1.05)"				
	VV		1*0,8*0,35		0,280		
	VV		"BOURÁNÍ NOVÉHO OTVORU PRO DVEŘE OKNO 1100/1100 (1.06)"				
	VV		1,1*1,1*0,53		0,641		
	VV		"2.NP"				
	VV		"BOURÁNÍ NOVÉHO OTVORU PRO OKNO 1000/800 (2.03)"				
	VV		1*0,8*0,35		0,280		
	VV		Součet		1,842		
121	K	973022451	Vysekání kapes ve zdivu z kamene pl do 0,25 m2 hl do 300 mm	kus	71,000	323,00	22 933,00
	VV		"1.PP"				
	VV		"SEKÁNÍ KAPES DO STÁVAJÍCÍHO CIHELNÉHO ZDIVA"				
	VV		25		25,000		
	VV		"1.NP"				
	VV		"SEKÁNÍ KAPES DO STÁVAJÍCÍHO CIHELNÉHO ZDIVA"				
	VV		23		23,000		
	VV		"2.NP"				
	VV		"SEKÁNÍ KAPES DO STÁVAJÍCÍHO CIHELNÉHO ZDIVA"				
	VV		23		23,000		
	VV		Součet		71,000		
122	K	977131110	Vrty příklepovými vrtáky D do 16 mm do cihelného zdiva nebo prostého betonu	m	6,250	46,00	287,50
	VV		"NAVRTÁVKA PRO KOTVENÍ KE STÁVAJÍCÍMU STROPU"				
	VV		25*0,25		6,250		
	VV		Součet		6,250		
123	K	978015391	Otlučení (osekání) vnější vápenné nebo vápenocementové omítky stupně členitosti 1 a 2 do 100%	m2	81,300	52,00	4 227,60
	VV		"1.PP"				
	VV		"OTLUČENÍ OMÍTEK SEVERNÍ FASÁDY"				
	VV		6,5		6,500		
	VV		"1.NP"				
	VV		"OTLUČENÍ OMÍTEK SEVERNÍ FASÁDY"				

PČ	Typ	Kód	Popis	MJ	Množství	J.cena [CZK]	Cena celkem [CZK]
	vv		32,3		32,300		
	vv		"2.NP"				
	vv		"OTLUČENÍ OMÍTEK SEVERNÍ FASÁDY"				
	vv		42,5		42,500		
	vv		Součet		81,300		
124	K	978059241	Odsekání obkladů stěn z desek z kamene plochy přes 1 m ²	m ²	7,500	196,00	1 470,00
	vv		"1.NP"				
	vv		"ODBOURÁNÍ KAMENNÉHO SOKLU SEVERNÍ FASÁDY V TL 50mm"				
	vv		7,5		7,500		
	vv		Součet		7,500		
D	997		Přesun sutě				102 176,31
125	K	997006511	Vodorovná doprava suti s naložením a složením na skládku do 100 m	t	167,487	240,00	40 196,88
126	K	997013113	Vnitrostaveništní doprava suti a vybraných hmot pro budovy v do 12 m s použitím mechanizace	t	167,487	120,00	20 098,44
127	K	997006519	Příplatek k vodorovnému přemístění suti na skládku ZKD 1 km přes 1 km	t	167,487	30,00	5 024,61
128	K	997013609	Poplatek za uložení na skládce (skládkovné) stavebního odpadu ze směsí nebo oddělených frakcí betonu, cihel a keramických výrobků kód odpadu 17 01 07	t	167,529	220,00	36 856,38
D	998		Přesun hmot				45 339,70
129	K	998011002	Přesun hmot pro budovy zděné v do 12 m	t	238,630	190,00	45 339,70
D	PSV		Práce a dodávky PSV				1 684 658,74
D	712		Povlakové krytiny				62 416,58
130	K	712311111	Provedení povlakové krytiny střech do 10° za studena suspenzí asfaltovou	m ²	67,059	38,00	2 548,24
	vv		"S01"				
	vv		4,56*14,706		67,059		
	vv		Součet		67,059		
131	M	11163346	suspenze hydroizolační asfaltová	t	0,070	53 053,00	3 713,71
	vv		67,059*0,00105 *Přepočtené koeficientem množství		0,070		
132	K	712361701	Provedení povlakové krytiny střech do 10° fólií položenou volně s přilepením spoju	m ²	67,059	346,00	23 202,41
	vv		"S01"				
	vv		4,56*14,706		67,059		
	vv		Součet		67,059		
133	M	28342411	fólie hydroizolační střešní mPVC s nakaširovaným PES roumem určená k lepení tl 1.5mm (účinná	m ²	78,157	246,00	19 226,62
	vv		67,059*1,1655 *Přepočtené koeficientem množství		78,157		
134	K	712363355	Povlakové krytiny střech do 10° z tvarovaných poplastovaných lišt délky 2 m okapnice široká rš 150 mm	m	23,826	138,00	3 287,99
	vv		"S01"				
	vv		4,56*2+14,706*1		23,826		
	vv		Součet		23,826		
135	K	712363358	Povlakové krytiny střech do 10° z tvarovaných poplastovaných lišt délky 2 m závětrná lišta rš 250 mm	m	14,706	161,00	2 367,67
	vv		"S01"				
	vv		14,706*1		14,706		
	vv		Součet		14,706		
136	K	712391171	Provedení povlakové krytiny střech do 10° podkladní textilní vrstvy	m ²	67,059	30,00	2 011,77
	vv		"S01"				
	vv		4,56*14,706		67,059		
	vv		Součet		67,059		
137	M	69311172	geotextilie PP s UV stabilizací 300g/m ²	m ²	77,118	61,00	4 704,20
	vv		67,059*1,15 *Přepočtené koeficientem množství		77,118		
138	K	998712102	Přesun hmot tonážní pro krytiny povlakové v objektech v do 12 m	t	0,314	4 312,00	1 353,97
D	713		Izolace tepelné				118 186,24
139	K	713121131	Montáž izolace tepelné podlah parotěsné reflexní tl do 5 mm	m ²	67,059	46,00	3 084,71
	vv		"montáž parotěsné vrstvy střechy S1"				
	vv		4,56*14,706		67,059		
	vv		Součet		67,059		
140	M	28355304	pás podlahový parotěsný tepelně izolační s vrstvou ze skl. tkaniny tl 3mm	m ²	70,412	30,00	2 112,36
	vv		67,059*1,05 *Přepočtené koeficientem množství		70,412		
141	K	713131141	Montáž izolace tepelné stěn a základů lepením celoplošně rohoží, pásů, dílců, desek	m ²	27,696	208,00	5 760,77
	vv		"XPS ZATEPLENÍ ZÁKLADU TL.80 mm"				
	vv		0,4*22,6		9,040		

PČ	Typ	Kód	Popis	MJ	Množství	J.cena [CZK]	Cena celkem [CZK]
	VV		"OBKLAD HORNÍ VĚNEC ŠTÍT XPS 80"				
	VV		2,2*2,2		4,400		
	VV		"XPS ZATEPLENÍ ZÁKLADU TL.20 mm"				
	VV		0,4*0,8*2		0,640		
	VV		"XPS ZATEPLENÍ ZÁKLADŮ TL.50 mm"				
	VV		0,4*0,5*2		0,400		
	VV		"OBKLAD SPODKU ATIKY XPS TL. 50mm"				
	VV		0,4*13,88+0,3*6		7,352		
	VV		"OBKLAD ČELA SPODKU ATIKY XPS TL. 50mm"				
	VV		0,4*14,66		5,864		
	VV		Součet		27,696		
142	M	28376470	deska z polystyrénu XPS, hrana rovná a strukturovaný povrch 200kPa tl 20mm	m2	0,672	346,00	232,51
	VV		"XPS ZATEPLENÍ ZÁKLADŮ TL.20 mm"				
	VV		0,4*0,8*2		0,640		
	VV		Součet		0,640		
	VV		0,64*1,05 'Přepočtené koeficientem množství		0,672		
143	M	28376440	deska z polystyrénu XPS, hrana rovná a strukturovaný povrch 300kPa tl 50mm	m2	14,297	477,00	6 819,67
	VV		"XPS ZATEPLENÍ ZÁKLADU TL.50 mm"				
	VV		0,4*0,5*2		0,400		
	VV		"OBKLAD SPODKU ATIKY XPS TL. 50mm"				
	VV		0,4*13,88+0,3*6		7,352		
	VV		"OBKLAD ČELA SPODKU ATIKY XPS TL. 50mm"				
	VV		0,4*14,66		5,864		
	VV		Součet		13,616		
	VV		13,616*1,05 'Přepočtené koeficientem množství		14,297		
144	M	28376442	deska z polystyrénu XPS, hrana rovná a strukturovaný povrch 300kPa tl 80mm	m2	14,112	523,00	7 380,58
	VV		"XPS ZATEPLENÍ ZÁKLADU TL.80 mm"				
	VV		0,4*22,6		9,040		
	VV		"OBKLAD HORNÍ VĚNEC ŠTÍT XPS 80"				
	VV		2,2*2,2		4,400		
	VV		Součet		13,440		
	VV		13,44*1,05 'Přepočtené koeficientem množství		14,112		
145	K	713131143	Montáž izolace tepelné stěn a základů lepením celoplošně v kombinaci s mechanickým kotvením rohoží, pásů, dílců, desek	m2	23,750	354,00	8 407,50
	VV		"ST03"				
	VV		9,5*2,5		23,750		
	VV		Součet		23,750		
146	M	XLA.10003201	Multipor 160 mm	kus	24,938	454,00	11 321,85
	VV		23,75*1,05 'Přepočtené koeficientem množství		24,938		
147	K	713141336	Montáž izolace tepelné střešních plochých lepené za studena nízkoexpanzní (PUR) pěnou, spádová vrstva	m2	67,059	180,00	12 070,62
	VV		"S01"				
	VV		4,56*14,706		67,059		
	VV		Součet		67,059		
148	M	28376142	klin izolační z pěnového polystyrenu EPS 150 spádový	m3	17,435	3 260,00	56 838,10
	VV		"S01"				
	VV		4,56*14,706*0,26		17,435		
	VV		Součet		17,435		
149	K	998713102	Přesun hmot tonážní pro izolace tepelné v objektech v do 12 m	t	0,949	4 381,00	4 157,57
	D	725	Zdravotnicka - zařizovací předměty				11 469,57
150	K	725110811	Demontáž klozetů splachovací s nádrží	soubor	2,000	92,00	184,00
	VV		"1.NP"				
	VV		"DEMONTÁŽ SOCIÁLNÍCH ZAŘÍZENÍ"				
	VV		1+1		2,000		
	VV		Součet		2,000		
151	K	725210821	Demontáž umyvadel bez výtokových armatur	soubor	1,000	61,00	61,00
	VV		"1.NP"				
	VV		"DEMONTÁŽ SOCIÁLNÍCH ZAŘÍZENÍ"				
	VV		1		1,000		
	VV		Součet		1,000		
152	K	725291621.1	Doplňky zařízení koupelen a záchodů nerezový zásobník toaletních papírů	soubor	2,000	1 300,00	2 600,00
	VV		"Nerezový zásobník na toaletní papír pr. 290x100, uzamykatelný"				
	VV		2		2,000		
	VV		Součet		2,000		
153	K	725291631	Doplňky zařízení koupelen a záchodů nerezový zásobník papírových ručníků	soubor	2,000	1 450,00	2 900,00
	VV		"Nerezový zásobník na papírové ručníky, uzamykatelný"				
	VV		2		2,000		
	VV		Součet		2,000		
154	K	725291631.1	Doplňky zařízení koupelen a záchodů nerezový háček nalepovací	soubor	8,000	346,00	2 768,00
	VV		"Nerezový háček nalepovací"				
	VV		8		8,000		
	VV		Součet		8,000		

PČ	Typ	Kód	Popis	MJ	Množství	J.cena [CZK]	Cena celkem [CZK]
155	K	725291641.1	Doplňky zařízení koupelen a záchodu nerezový držák na WC štětku	soubor	2,000	970,00	1 940,00
	vv		"Nástěnný nerezový držák na WC štětku, nádobka skleněná, vyjímatelná, kolvení ke stěně"				
	vv		"záruka možnosti výměny opotřebovaných komponentů"				
	vv		2		2,000		
	vv		Součet		2,000		
156	K	725291641.2	Doplňky zařízení koupelen a záchodu nerezový nalepovací piktoqram	soubor	2,000	346,00	692,00
	vv		"Samolepící nerezové piktoqramy"				
	vv		2		2,000		
	vv		Součet		2,000		
157	K	725590812	Přemístění vnitrostavební demontovaných zařizovacích předmětů v objektech výšky do 12 m	t	2,000	146,00	292,00
158	K	998725102	Přesun hmot tonážní pro zařizovací předměty v objektech v do 12 m	t	0,010	3 257,00	32,57
	D	733	Ústřední vytápění - rozvodné potrubí				469,20
159	K	733110808	Demontáž potrubí ocelového závitového do DN 50	m	12,500	23,00	287,50
	vv		"1 NP"				
	vv		"DEMONTÁŽ A ODVOZ OTOPNÉ SOUSTAVY"				
	vv		12,5		12,500		
	vv		Součet		12,500		
160	K	733890801	Přemístění potrubí demontovaného vodorovně do 100 m v objektech výšky do 6 m	t	0,100	1 817,00	181,70
	D	735	Ústřední vytápění - otopná tělesa				808,40
161	K	735151822	Demontáž otopného tělesa panelového dvouřadého délka do 2820 mm	kus	4,000	92,00	368,00
	vv		"1 NP"				
	vv		"DEMONTÁŽ A ODVOZ OTOPNÉ SOUSTAVY"				
	vv		4		4,000		
	vv		Součet		4,000		
162	K	735890801	Přemístění demontovaného otopného tělesa vodorovně 100 m v objektech výšky do 6 m	t	0,200	2 202,00	440,40
	D	741	Elektroinstalace - silnoproud				3 350,00
163	K	741120811.1	Demontáž kompletní elektroinstalace	soubor	1,000	3 080,00	3 080,00
164	K	741421813	Demontáž drátu nebo lana svodového vedení D přes 8 mm kolmý svod	m	18,000	15,00	270,00
	vv		"1 PP"				
	vv		"DEMONTÁŽ HROMOSVOD "				
	vv		18		18,000		
	vv		Součet		18,000		
	D	742	Elektroinstalace - slaboproud				12 690,00
165	K	742430001	Dodávka a montáž projekčního plátna s el. pohonem a dálkovým ovládním, černé okraje, velikost 120" včetně přívodu el. energie, uchycením na strop nebo na stěnu	kus	1,000	12 690,00	12 690,00
	D	751	Vzduchotechnika				4 122,00
166	K	751711811	Demontáž klimatizační jednotky vnitřní nástěnné o výkonu 3.5 kW	kus	1,000	3 600,00	3 600,00
	vv		"2.NP"				
	vv		"DEMONTÁŽ + STÁVAJÍCÍ KLIMATIZACE"				
	vv		1		1,000		
	vv		Součet		1,000		
167	K	998751101	Přesun hmot tonážní pro vzduchotechniku v objektech v do 12 m	t	0,150	3 480,00	522,00
	D	763	Konstrukce suché výstavby				127 924,96
168	K	763111719	SDK příčka úprava styku příčky a podhledu akrylátovým tmelem (oboustranně)	m	17,400	40,00	696,00
	vv		"akrylátování podhledů SDK kouty 1.PP"				
	vv		8,9		8,900		
	vv		"akrylátování podhledů SDK kouty 2.NP"				
	vv		8,5		8,500		
	vv		Součet		17,400		
169	K	763131414	SDK podhled desky 1xA 15 bez izolace dvouvrstvá spodní kce profil CD+UD	m2	4,490	980,00	4 400,20
	vv		"1.PP - SDK PODHLED 01.04"				
	vv		2,49		2,490		
	vv		"2 NP - SDK PODHLED NAD KUCH LINKOU"				
	vv		2		2,000		
	vv		Součet		4,490		
170	K	763135101	Montáž SDK kazetového podhledu z kazet 600x600 mm na zavěšenou viditelnou nosnou konstrukci	m2	12,330	300,00	3 699,00
	vv		"1.NP - KAZETOVÝ V MÍSTNOSTI 1.02-1.04"				
	vv		12,33		12,330		
	vv		Součet		12,330		

PČ	Typ	Kód	Popis	MJ	Množství	J.cena [CZK]	Cena celkem [CZK]
171	M	59030582	podhled kazetový bez děrování, viditelná hrana tl 10mm 600x600mm	m2	12,947	320,00	4 143,04
	vv		12,33*1,05 Přepočtené koeficientem množství		12,947		
172	K	763135811	Demontáž podhledu sádrokartonového kazetového na roštu viditelném	m2	10,500	80,00	840,00
	vv		"1.NP"				
	vv		"DEMONTÁŽ KAZETOVÝCH PODHLEDŮ"				
	vv		10,5		10,500		
	vv		Součet		10,500		
173	K	763411116	Sanitární příčky do mokrého prostředí, kompaktní desky tl 12 mm	m2	6,260	2 040,00	12 770,40
	vv		"Dělicí systém wc kabinek z HPL (vysokotlaký laminát HPL tl. 12 mm)"				
	vv		"dveře průchod 700mm, doplňky z nerez (panty, uzavírání dveří , ztužující hrazda, "				
	vv		"stavěcí nožičky) kotvení do zdiva přes al. lištu. Systém opatřit dveřním nárazníkem"				
	vv		6,26		6,260		
	vv		Součet		6,260		
174	K	763412114.1	D10 - Dvojitá nenosné interiérová dělicí příčka včetně dveří 2100x900mm, šířky 100mm, vnitřní tenkostěnné zinkované profily, Rw min. 42dB, dvojitě zasklení z ESG 6mm	m2	8,081	12 391,00	100 131,67
	vv		2,59*3,12		8,081		
	vv		Součet		8,081		
175	K	998763302	Přesun hmot tonážní pro sádrokartonové konstrukce v objektech v do 12 m	t	0,685	1 817,00	1 244,65
	D	764	Konstrukce klempířské				70 546,14
176	K	764002841	Demontáž oplechování horních ploch zdí a nadezdívek do suti	m	21,700	31,00	672,70
	vv		"1.NP"				
	vv		"DEMONTÁŽ OPLECHOVÁNÍ"				
	vv		10,4+7,3		17,700		
	vv		"DEMONTÁŽ KLEMPÍŘSKÝCH PRVKŮ ATIK"				
	vv		1,3+0,9+1,8		4,000		
	vv		Součet		21,700		
177	K	764004801	Demontáž podokapního žlabu do suti	m	14,000	46,00	644,00
	vv		"1.NP"				
	vv		"DEMONTÁŽ DEŠŤOVÉ ŽLABY"				
	vv		5,3+5,1+3,6		14,000		
	vv		Součet		14,000		
178	K	764004861	Demontáž svodu do suti	m	29,530	35,00	1 033,55
	vv		"1.NP"				
	vv		"DEMONTÁŽ DEŠŤOVÉ SVODY"				
	vv		0,7+4+5,2+8,7		18,600		
	vv		"2.NP"				
	vv		"DEMONTÁŽ OKAPOVÉ SVODY "				
	vv		10,93		10,930		
	vv		Součet		29,530		
179	K	764011620	Dilatační přípojovací lišta z Pz s povrchovou úpravou včetně tmelení rš 70 mm	m	19,500	146,00	2 847,00
	vv		"K24"				
	vv		19,5		19,500		
	vv		Součet		19,500		
180	K	764011621	Dilatační přípojovací lišta z Pz s povrchovou úpravou včetně tmelení rš 100 mm	m	18,100	177,00	3 203,70
	vv		"K20"				
	vv		10,8		10,800		
	vv		"K21"				
	vv		7,3		7,300		
	vv		Součet		18,100		
181	K	764011623	Dilatační přípojovací lišta z Pz s povrchovou úpravou včetně tmelení rš 150 mm	m	14,800	200,00	2 960,00
	vv		"K23"				
	vv		14,8		14,800		
	vv		Součet		14,800		
182	K	764011624	Dilatační přípojovací lišta z Pz s povrchovou úpravou včetně tmelení rš 250 mm	m	18,100	223,00	4 036,30
	vv		"K22"				
	vv		18,1		18,100		
	vv		Součet		18,100		
183	K	764224405	Oplechování horních ploch a nadezdívek (atik) bez rohů z Al plechu mechanicky kotvené rš 400 mm	m	2,010	1 247,00	2 506,47
	vv		"K6"				
	vv		2,01		2,010		
	vv		Součet		2,010		
184	K	764226401	Oplechování parapetů rovných mechanicky kotvené z Al plechu rš 120 mm	m	7,620	947,00	7 216,14
	vv		"K1"				
	vv		3*1,5		4,500		
	vv		"K4"				

PČ	Typ	Kód	Popis	MJ	Množství	J.cena [CZK]	Cena celkem [CZK]
	VV		2*0,6		1,200		
	VV		"K5"				
	VV		2*0,96		1,920		
	VV		Součet		7,620		
185	K	764226403	Oplechování parapetů rovných mechanicky kotvené z Al plechu rš 230 mm	m	11,000	1 201,00	13 211,00
	VV		"K2"				
	VV		6*1,5		9,000		
	VV		"K3"				
	VV		2*1		2,000		
	VV		Součet		11,000		
186	K	764518622	Svody kruhové včetně objímek, kolen, odskoků z Pz s povrchovou úpravou průměru 100 mm	m	22,400	754,00	16 889,60
	VV		"K12"				
	VV		2,6+2,4+17,4		22,400		
	VV		Součet		22,400		
187	K	764518622.1	Svody kruhové úprava stávajících okapových svodů průměru 100 mm	kus	2,000	323,00	646,00
	VV		"K13"				
	VV		2		2,000		
	VV		Součet		2,000		
188	K	764521404	Žlab podokapní půlkruhový z Al plechu rš 330 mm	m	21,100	662,00	13 968,20
	VV		"K11"				
	VV		3,2+3,1+14,8		21,100		
	VV		Součet		21,100		
189	K	998764102	Přesun hmot tonážní pro konstrukce klempířské v objektech v do 12 m	t	0,165	4 312,00	711,48
	D	765	Krytina skládaná				5 846,80
190	K	765142801	Demontáž krytiny z polykarbonátových rovných desek	m2	51,200	89,00	4 556,80
	VV		"1.NP"				
	VV		"DEMONTÁŽ POLYKARBONÁTOVÝCH VÝPLNÍ"				
	VV		19+5,7+9,5+7+2,8+2,5+3,4+1,3		51,200		
	VV		Součet		51,200		
191	K	998765102	Přesun hmot tonážní pro krytiny skládané v objektech v do 12 m	t	1,500	860,00	1 290,00
	D	766	Konstrukce truhlářské				468 553,12
192	K	766121210	Montáž podbití podhledů plných s výplní v do 2,75 m	m2	25,626	177,00	4 535,80
	VV		"konstrukce B překližka tl.21mm"				
	VV		4,56*0,7*2+4,56*2*0,499		10,935		
	VV		"konstrukce C překližka tl.18mm"				
	VV		14,706*0,5+14,706*0,499		14,691		
	VV		Součet		25,626		
193	M	60621310	překližka truhlářská bříza tl 19-21mm jakost B,BB	m2	25,626	123,00	3 152,00
194	K	766622115	Montáž plastových oken plochy přes 1 m2 pevných výšky do 1,5 m s rámem do zdva	m2	26,738	320,00	8 556,16
	VV		"O1"				
	VV		1*1,5*3		4,500		
	VV		"O2"				
	VV		1,5*1,5*4		9,000		
	VV		"O3"				
	VV		0,8*0,6*2		0,960		
	VV		"O4"				
	VV		0,8*1*2		1,600		
	VV		"O5"				
	VV		1,1*1,1*1		1,210		
	VV		"O6"				
	VV		0,8*0,96*1		0,768		
	VV		"O7"				
	VV		1,45*1,5*4		8,700		
	VV		Součet		26,738		
195	M	61140050	okno plastové otevíravé/sklonpné trojsklo do plochy	m2	3,328	6 860,00	22 830,08
	VV		"O3"				
	VV		0,8*0,6*2		0,960		
	VV		"O4"				
	VV		0,8*1*2		1,600		
	VV		"O6"				
	VV		0,8*0,96*1		0,768		
	VV		Součet		3,328		
196	M	61140052	okno plastové otevíravé/sklonpné trojsklo přes plochu 1m2 do v 1,5m	m2	23,410	6 860,00	160 592,60
	VV		"O1"				
	VV		1*1,5*3		4,500		
	VV		"O2"				
	VV		1,5*1,5*4		9,000		
	VV		"O5"				
	VV		1,1*1,1*1		1,210		
	VV		"O7"				
	VV		1,45*1,5*4		8,700		
	VV		Součet		23,410		

PČ	Typ	Kód	Popis	MJ	Množství	J.cena [CZK]	Cena celkem [CZK]
197	K	766660001	Montáž dveřních křídel otvíravých jednokřídlových š do 0,8 m do ocelové zárubně	kus	5,000	820,00	4 100,00
198	M	61162080	dveře jednokřídlé voštinové povrch laminátový 800x1970-2100mm	kus	3,000	4 230,00	12 690,00
	VV		"D05"				
	VV		1		1,000		
	VV		"D07"				
	VV		1		1,000		
	VV		"D08"				
	VV		1		1,000		
	VV		Součet		3,000		
199	M	61162081	dveře jednokřídlé voštinové povrch laminátový 900x1970-2100mm	kus	2,000	4 600,00	9 200,00
	VV		"D06"				
	VV		1		1,000		
	VV		"D09"				
	VV		1		1,000		
	VV		Součet		2,000		
200	K	766660012	Montáž dveřních křídel otvíravých dvoukřídlových š přes 1,45 m do ocelové zárubně	kus	1,000	1 260,00	1 260,00
	VV		"D04"				
	VV		1		1,000		
	VV		Součet		1,000		
201	M	61162116	dveře dvoukřídlé dřevotřískové povrch laminátový plně 1600x1970-2100mm	kus	1,000	12 360,00	12 360,00
202	K	766660451	Montáž vchodových dveří dvoukřídlových bez nadsvětliku do zdíva	kus	2,000	1 860,00	3 720,00
	VV		"D01"				
	VV		1		1,000		
	VV		"D02"				
	VV		1		1,000		
	VV		Součet		2,000		
203	M	61140506	dveře dvoukřídlé plastové bílé plně max rozměru otvoru 4,84m2 bezpečnostní třídy RC2	m2	5,548	22 360,00	124 053,28
	VV		"D01"				
	VV		2,07*1,34*1		2,774		
	VV		"D02"				
	VV		2,07*1,34*1		2,774		
	VV		Součet		5,548		
204	K	766660720	Osazení větrací mřížky s vyřiznutím otvoru	kus	6,000	60,00	360,00
205	M	55341413	větrací mřížka do vnitřních dveří	kus	6,000	320,00	1 920,00
206	K	766691914	Vyvěšení nebo zavěšení dřevěných křídel dveří pl do 2 m2	kus	6,000	10,00	60,00
	VV		"1.PP"				
	VV		"DEMONTÁŽ STÁVAJÍCÍCH DVEŘÍ DO SKLEPA"				
	VV		1		1,000		
	VV		"1.NP"				
	VV		"DEMONTÁŽ STÁVAJÍCÍCH DVEŘÍ DO GARÁŽE"				
	VV		1		1,000		
	VV		"BOURÁNÍ DVEŘNÍ KŘÍDLO S OCELOVOU ZÁRUBNÍ 800/1970"				
	VV		1+1+1		3,000		
	VV		"2.NP"				
	VV		"BOURÁNÍ DVEŘNÍ KŘÍDLO S OCELOVOU ZÁRUBNÍ 800/1970"				
	VV		1		1,000		
	VV		Součet		6,000		
207	K	766694111	Montáž parapetních desek dřevěných nebo plastových šířky do 30 cm délky do 1.0 m	kus	5,000	80,00	400,00
	VV		2		2,000		
	VV		2		2,000		
	VV		1		1,000		
	VV		Součet		5,000		
208	K	766694112	Montáž parapetních desek dřevěných nebo plastových šířky do 30 cm délky do 1.6 m	kus	12,000	140,00	1 680,00
	VV		3		3,000		
	VV		4		4,000		
	VV		1		1,000		
	VV		4		4,000		
	VV		Součet		12,000		
209	M	61144402	parapet plastový vnitřní komůrkový tl 20mm š 305mm	m	21,760	520,00	11 315,20
	VV		1,5*3		4,500		
	VV		1,5*4		6,000		
	VV		0,6*2		1,200		
	VV		1*2		2,000		
	VV		1,1*1		1,100		
	VV		0,96*1		0,960		
	VV		1,5*4		6,000		
	VV		Součet		21,760		
210	K	766811115	Montáž kuchyňské linky, šířky dílu do 600 mm	kus	1,000	8 960,00	8 960,00
	VV		"Kuchyňská linka Specifikace viz. schéma"				
	VV		1		1,000		

PČ	Typ	Kód	Popis	MJ	Množství	J.cena [CZK]	Cena celkem [CZK]
	vv		Součet		1,000		
211	M	60722288	kuchyňské linky z desky dřevotřískové	bm	3,300	12 360,00	40 788,00
	vv		3,3		3,300		
	vv		Součet		3,300		
212	K	766811141	Příplatek k montáži kuchyňských skříněk spodních za usazení sklokeramické desky	kus	1,000	890,00	890,00
213	M	60722259.4	vestavná sklokeramická plotýnka	kus	1,000	5 200,00	5 200,00
214	K	766811142	Příplatek k montáži kuchyňských skříněk horních za usazení vestavěné mikrovlnné trouby	kus	1,000	460,00	460,00
215	M	60722259.1	vestavná mikrovlnná trouba	kus	1,000	5 600,00	5 600,00
216	K	766811143	Příplatek k montáži kuchyňských skříněk spodních za usazení vestavěné lednice	kus	1,000	460,00	460,00
217	M	60722259.2	vestavná kombinovaná lednice	kus	1,000	12 360,00	12 360,00
218	K	766811144	Příplatek k montáži kuchyňských skříněk horních za usazení vestavěné digestoře	kus	1,000	460,00	460,00
219	M	60722259.3	vestavná digestoř s recirkulací	kus	1,000	2 890,00	2 890,00
220	K	766811223	Příplatek k montáži kuchyňské pracovní desky za usazení dřezu	kus	1,000	460,00	460,00
221	M	64281212	vestavný granitový dřez s odkapávačem 780x495mm, hloubka dřezu min. 180mm	kus	1,000	5 600,00	5 600,00
222	K	766811442	Montáž světelné rampy šroubované délky do 2000 mm na kuchyňských linkách	kus	1,000	200,00	200,00
223	M	34774113	panel osvětlovací LED dl 1500mm	kus	1,000	1 200,00	1 200,00
224	K	998766102	Přesun hmot tonážní pro konstrukce truhlářské v objektech v do 12 m	t	0,100	2 400,00	240,00
	D	767	Konstrukce zámečnické				521 897,88
225	K	767113110	Montáž stěn pro zasklení z Al profilů plochy do 6 m2	m2	1,800	1 560,00	2 808,00
	vv		"D03"				
	vv		2*0,9		1,800		
	vv		Součet		1,800		
226	M	55341330	dveře jednokřídlé Al plně max rozměru otvoru 2,42m2 bezpečnostní třídy RC2	m2	1,800	75 600,00	136 080,00
	vv		"D03"				
	vv		2*0,9		1,800		
	vv		Součet		1,800		
227	K	767161126	Montáž zábradlí rovného z trubek do ocelové konstrukce hmotnosti do 30 kg	m	11,200	420,00	4 704,00
228	M	55342030	Z07 zábradlí Pz, sloupky 40x25x2mm, výplň tahokov, madlo jekl 40x25x2mm	m	4,000	2 800,00	11 200,00
	vv		"Z07"				
	vv		2*2		4,000		
	vv		Součet		4,000		
229	M	55342030 1	Z08 zábradlí Pz, sloupky 40x25x2mm, výplň tahokov, madlo jekl 40x25x2mm	m	4,700	2 960,00	13 912,00
	vv		"Z08"				
	vv		1*4,7		4,700		
	vv		Součet		4,700		
230	M	55342030 2	Z09 zábradlí Pz, sloupky 40x25x2mm, výplň tahokov, madlo jekl 40x25x2mm	m	2,500	1 960,00	4 900,00
	vv		"Z09"				
	vv		1*2,5		2,500		
	vv		Součet		2,500		
231	K	767161813	Demontáž zábradlí rovného nerozebíratelného hmotnosti 1 m zábradlí do 20 kg do suti	m	21,600	248,00	5 356,80
	vv		"1.NP"				
	vv		"DEMONTÁŽ OCELOVÉ ZÁBRADLÍ VSTUP"				
	vv		3,2		3,200		
	vv		"DEMONTÁŽ OCELOVÉ ZÁBRADLÍ U GARÁŽE"				
	vv		6,6		6,600		
	vv		"DEMONTÁŽ OCELOVÉHO VYROVNÁVACÍHÉ SCHODIŠTĚ"				
	vv		1,8		1,800		
	vv		"2.NP"				
	vv		"DEMONTÁŽ OCELOVÉ ZÁBRADLÍ TERASY"				
	vv		10		10,000		
	vv		Součet		21,600		
232	K	767210114	Montáž schodišť ocelových rovných na ocelovou konstrukci svařováním	m	15,480	408,00	6 315,84
	vv		"Z05"				
	vv		8*1,02		8,160		
	vv		"Z06"				
	vv		6*1,22		7,320		
	vv		Součet		15,480		
233	M	13010330.1	Z05 ocelové pozinkované vyrovnávací venkovní schodiště, šíře 1000mm, výška 1500mm, vč. kotveního a pomocného materiálu	ks	1,000	19 360,00	19 360,00

PČ	Typ	Kód	Popis	MJ	Množství	J.cena [CZK]	Cena celkem [CZK]
234	M	13010330.2	Z06 ocelové pozinkované vyrovnávací venkovní schodiště, šíře 1200mm, výška 1010mm, vč. kotevniho a pomocného materiálu	ks	1,000	16 800,00	16 800,00
235	K	767492002	Montáž svislého profilu roštu fasád připevněného na konzolu tvaru "L"	kus	4,000	620,00	2 480,00
	VV		"Z10"				
	VV		4		4,000		
	VV		Součet		4,000		
236	M	15441078	konzola nosného roštu L250 pozink	kus	4,080	1 230,00	5 018,40
	VV		"Z10"				
	VV		4		4,000		
	VV		Součet		4,000		
	VV		4*1,02 'Přepočtené koeficientem množství		4,080		
237	K	767661811	Demontáž mříží pevných nebo otevíravých	m2	6,296	126,00	793,30
	VV		"1.NP"				
	VV		"DEMONTÁŽ MŘÍŽE OKNA"				
	VV		1,2*1,6		1,920		
	VV		0,9*1,2		1,080		
	VV		0,75*0,83		0,623		
	VV		"2.NP"				
	VV		"DEMONTÁŽ MŘÍŽE OKNO"				
	VV		0,75*0,83		0,623		
	VV		"DEMONTÁŽ MŘÍŽE DVEŘE"				
	VV		1*2,05		2,050		
	VV		Součet		6,296		
238	K	767662110	Montáž mříží pevných šroubovaných	m2	20,098	320,00	6 431,36
	VV		"Z01"				
	VV		1,125*1,7*3		5,738		
	VV		"Z02"				
	VV		1*1,2*1		1,200		
	VV		"Z03"				
	VV		1,7*1,7*4		11,560		
	VV		"Z04"				
	VV		1*0,8*2		1,600		
	VV		Součet		20,098		
239	M	55341425.1	Z01 bezpečnostní mříž 1125x1700mm	m2	5,738	5 600,00	32 132,80
	VV		"Z01"				
	VV		1,125*1,7*3		5,738		
	VV		Součet		5,738		
240	M	55341425.2	Z02 bezpečnostní mříž 1000x1200mm	m2	1,200	5 600,00	6 720,00
	VV		"Z02"				
	VV		1*1,2*1		1,200		
	VV		Součet		1,200		
241	M	55341425.3	Z03 bezpečnostní mříž 1700x1700mm	m2	11,560	5 600,00	64 736,00
	VV		"Z03"				
	VV		1,7*1,7*4		11,560		
	VV		Součet		11,560		
242	M	55341425.4	Z04 bezpečnostní mříž 1000x800mm	m2	1,600	5 600,00	8 960,00
	VV		"Z04"				
	VV		1*0,8*2		1,600		
	VV		Součet		1,600		
243	K	767711110	Montáž bezpečnostní bran do 9 m2	m2	2,212	1 230,00	2 720,76
	VV		"Z11"				
	VV		1,55*1,427		2,212		
	VV		Součet		2,212		
244	M	59054780.1	dvojkřídlá brána bezpečnostní, 1307/1500/1125, žárově zinkovaná, bezpečnostní vložka	m2	2,212	8 600,00	19 023,20
	VV		"Z11"				
	VV		1,55*1,427		2,212		
	VV		Součet		2,212		
245	K	767881111	Montáž bodů záchytného systému do železobetonu expanzní kotvou, samořez, vruty, sevřením	kus	4,000	480,00	1 920,00
	VV		"záchytný systém"				
	VV		4		4,000		
	VV		Součet		4,000		
246	M	70921317	kotvící bod pro betonové konstrukce do předvrtaného otvoru pomocí hmoždinky nebo chemické kotvy dl 200mm	kus	4,000	1 890,00	7 560,00
247	K	767893126	Montáž stříšek nad vstupy kotvených pomocí konzol rovných, výplň skleněná šířky do 2,00 m	kus	2,000	26 690,00	53 380,00
	VV		"Z12"				
	VV		1		1,000		
	VV		"Z13"				
	VV		1		1,000		
	VV		Součet		2,000		
248	M	63437001	zastřešení chodby, stříška vchodová rovná, kotvená pomocí konzol, výplň vrstvené bezpečnostní sklo 7268x1771mm	kus	1,000	43 960,00	43 960,00
	VV		"Z12"				
	VV		1		1,000		

PČ	Typ	Kód	Popis	MJ	Množství	J.cena [CZK]	Cena celkem [CZK]
	VV		Součet		1,000		
249	M	63437001.1	zastřešení chodby, stříška vchodová rovná, kotvená pomocí konzol, výplň vrstvené bezpečnostní sklo 3766x1771mm	kus	1,000	40 260,00	40 260,00
	VV		"Z13"				
	VV		1		1,000		
	VV		Součet		1,000		
250	K	998767102	Přesun hmot tonážní pro zámečnické konstrukce v objektech v do 12 m	t	2,347	1 860,00	4 365,42
	D	771	Podlahy z dlaždic				64 370,35
251	K	771111011	Vysátí podkladu před pokládkou dlažby	m2	50,830	12,00	609,96
	VV		"P02 - KERAMICKÁ DLAŽBA"				
	VV		20,99		20,990		
	VV		"P11 - KERAMICKÁ DLAŽBA"				
	VV		29,84		29,840		
	VV		Součet		50,830		
252	K	771121011	Nátěr penetrační na podlahu	m2	50,830	45,00	2 287,35
253	K	771151016	Samonivelační stěrka podlah pevností 20 tl do 15 mm	m2	72,060	208,00	14 988,48
	VV		"PODLAHY"				
	VV		"P12 - LEPENÝ VINYL"				
	VV		20,53		20,530		
	VV		"P21 - LEPENÝ VINYL"				
	VV		51,53		51,530		
	VV		Součet		72,060		
254	K	771474112	Montáž soklu z dlaždic keramických rovných flexibilní lepidlo v do 90 mm	m	13,950	120,00	1 674,00
	VV		"OBKLAD SOKL"				
	VV		13,95		13,950		
	VV		Součet		13,950		
255	K	771574114	Montáž podlah keramických hladkých lepených flexibilním lepidlem do 22 ks/m2	m2	50,830	420,00	21 348,60
	VV		"P02 - KERAMICKÁ DLAŽBA"				
	VV		20,99		20,990		
	VV		"P11 - KERAMICKÁ DLAŽBA"				
	VV		29,84		29,840		
	VV		Součet		50,830		
256	M	59761406	dlažba keramická slinutá protiskluzná do interiéru i exteriéru pro vysoké mechanické namáhání přes 22 do 25ks/m2	m2	69,962	280,00	19 589,36
	VV		"P02 - KERAMICKÁ DLAŽBA"				
	VV		20,99		20,990		
	VV		"P11 - KERAMICKÁ DLAŽBA"				
	VV		29,84		29,840		
	VV		"OBKLAD SOKL"				
	VV		13,95		13,950		
	VV		Součet		64,780		
	VV		64,78*1,08 *Přepočtené koeficientem množství		69,962		
257	K	771591112	Izolace pod dlažbu nátěrem nebo stěrkou ve dvou vrstvách	m2	5,400	120,00	648,00
	VV		"plocha hydroizolační stěrky (WC MODULY UMYVADLA ap.) 1.np"				
	VV		5,4		5,400		
	VV		Součet		5,400		
258	K	998771102	Přesun hmot tonážní pro podlahy z dlaždic v objektech v do 12 m	t	3,505	920,00	3 224,60
	D	776	Podlahy povlakové				65 783,39
259	K	776231111	Lepení lamel a čtvercu z vinylu standardním lepidlem	m2	72,060	180,00	12 970,80
	VV		"PODLAHY"				
	VV		"P12 - LEPENÝ VINYL"				
	VV		20,53		20,530		
	VV		"P21 - LEPENÝ VINYL"				
	VV		51,53		51,530		
	VV		Součet		72,060		
260	M	28411051	dlíče vinylové tl 2,5mm, nášlapná vrstva 0,55mm, úprava PUR, třída zátěže 23/33/42, otlak 0,05mm, R10, třída otěru T, hořlavost Bfl S1, bez ftalátů	m2	79,266	590,00	46 766,94
	VV		72,06*1,1 *Přepočtené koeficientem množství		79,266		
261	K	776411111	Montáž obvodových soklíků výšky do 80 mm	m	61,650	50,00	3 082,50
	VV		"1.NP"				
	VV		5,855*2+3,73*2		19,170		
	VV		"2.NP"				
	VV		4,5*2+3,72*2		16,440		
	VV		9,3*2+3,72*2		26,040		
	VV		"3.NP"				
	VV		0		0,000		
	VV		Součet		61,650		
262	M	28411003	lišta soklová PVC 30x30mm	m	62,883	36,00	2 263,79
	VV		61,65*1,02 *Přepočtené koeficientem množství		62,883		

PČ	Typ	Kód	Popis	MJ	Množství	J.cena [CZK]	Cena celkem [CZK]
263	K	998776102	Přesun hmot tonážní pro podlahy povlakové v objektech v do 12 m	t	0,376	1 860,00	699,36
D 781 Dokončovací práce - obklady							54 854,08
264	K	781111011	Ometení (oprášení) stěny při přípravě podkladu	m2	56,925	12,00	683,10
265	K	781474114	Montáž obkladů vnitřních keramických hladkých do 22 ks/m2 lepených flexibilním lepidlem	m2	56,925	420,00	23 908,50
	VV		"KERAMICKÉ OBKLADY STĚN"				
	VV		"1.PP"				
	VV		0		0,000		
	VV		"1.NP"				
	VV		22,995		22,995		
	VV		16,375		16,375		
	VV		14,795		14,795		
	VV		"2.NP"				
	VV		2,76		2,760		
	VV		Součet		56,925		
266	M	59761040	obklad keramický hladký přes 19 do 22ks/m2	m2	62,618	280,00	17 533,04
	VV		56,925*1,1 'Přepočtené koeficientem množství		62,618		
267	K	781491021	Montáž zrcadel plochy do 1 m2 lepených silikonovým tmelem na keramický obklad	m2	1,200	420,00	504,00
	VV		"Zrcadlo nástěnné 600x1000 mm, do vlhkých prostor, fazeta po obvodu, lepené na obklad"				
	VV		2*0,6*1		1,200		
	VV		Součet		1,200		
268	M	63465122	zrcadlo nemontované čiré tl 3mm rozměr 600x1000mm	ks	2,000	890,00	1 780,00
	VV		"Zrcadlo nástěnné 600x1000 mm, do vlhkých prostor, fazeta po obvodu, lepené na obklad"				
	VV		2		2,000		
	VV		Součet		2,000		
269	K	781494111	Nerezové profily rohové lepené flexibilním lepidlem	m	24,498	90,00	2 204,82
	VV		"DĚLKA NEREZOVÝCH LIŠT (HORNÍ UKONČENÍ)"				
	VV		24,498		24,498		
	VV		Součet		24,498		
270	K	781495115	Spárování vnitřních obkladů silikonem	m	61,698	60,00	3 701,88
	VV		"SILIKONOVÁNÍ U OBKLADŮ 1.NP"				
	VV		60,498		60,498		
	VV		"SILIKONOVÁNÍ U OBKLADU 2.NP"				
	VV		1,2		1,200		
	VV		Součet		61,698		
271	K	781495117	Spárování vnitřních obkladů akrylem	m	24,498	50,00	1 224,90
	VV		"AKRYLOVÁNÍ UKONČOVACÍ LIŠTY OBKLADU/OMITKA"				
	VV		24,498		24,498		
	VV		Součet		24,498		
272	K	781495211	Čištění vnitřních ploch stěn po provedení obkladu chemickými prostředky	m2	56,925	40,00	2 277,00
273	K	998781102	Přesun hmot tonážní pro obklady keramické v objektech v do 12 m	t	1,127	920,00	1 036,84
D 783 Dokončovací práce - nátěry							35 485,76
274	K	783801401	Ometení omítek před provedením nátěru	m2	90,000	2,00	180,00
	VV		"nátěr stávající fasády ext. barvou"				
	VV		90		90,000		
	VV		Součet		90,000		
275	K	783823165	Penetrační silikonový nátěr omítek stupně členitosti 3	m2	90,000	25,00	2 250,00
	VV		"nátěr stávající fasády ext. barvou"				
	VV		90		90,000		
	VV		Součet		90,000		
276	K	783827145	Krycí jednonásobný silikonový nátěr omítek stupně členitosti 3	m2	90,000	208,00	18 720,00
	VV		"nátěr stávající fasády ext. barvou"				
	VV		90		90,000		
	VV		Součet		90,000		
277	K	783901453	Vysátí betonových podlah před provedením nátěru	m2	28,220	8,00	225,76
	VV		"PODLAHY"				
	VV		"P01 BETONOVÁ PODLAHA + NÁTĚR"				
	VV		28,22		28,220		
	VV		Součet		28,220		
278	K	783943151	Penetrační polyuretanový nátěr hladkých betonových podlah	m2	28,220	120,00	3 386,40
279	K	783947163	Krycí dvojnásobný polyuretanový rozpouštědlový nátěr betonové podlahy	m2	28,220	380,00	10 723,60
	VV		"PODLAHY"				
	VV		"P01 BETONOVÁ PODLAHA + NÁTĚR"				
	VV		28,22		28,220		
	VV		Součet		28,220		
D 784 Dokončovací práce - malby a tapety							55 884,27

PČ	Typ	Kód	Popis	MJ	Množství	J.cena [CZK]	Cena celkem [CZK]
280	K	784211101	Dvojnásobné bílé malby ze směsi za mokra výborně ořezvzdorných v místnostech výšky do 3,80 m	m2	859,758	65,00	55 884,27
	VV		"VNITŘNÍ OMÍTKA"				
	VV		"1.PP"				
	VV		16,18		16,180		
	VV		4,8		4,800		
	VV		28,22		28,220		
	VV		"1.NP"				
	VV		17,15		17,150		
	VV		5,79		5,790		
	VV		3,87		3,870		
	VV		2,67		2,670		
	VV		20,53		20,530		
	VV		"2.NP"				
	VV		34,31		34,310		
	VV		16,8		16,800		
	VV		"STROP U KOTCŮ"				
	VV		9,35		9,350		
	VV		"VNITŘNÍ OMÍTKA"				
	VV		"1.PP"				
	VV		29,295		29,295		
	VV		19,3676		19,368		
	VV		49,8286		49,829		
	VV		"1.NP"				
	VV		34,155		34,155		
	VV		25,5025		25,503		
	VV		18,3525		18,353		
	VV		16,4345		16,435		
	VV		49,3975		49,398		
	VV		"2.NP"				
	VV		61,4568		61,457		
	VV		29,7946		29,795		
	VV		"ZAČIŠTĚNÍ OTVORU V MÍSTNOSTI 1.06.2.03 (VČETNĚ OCHRANÝCH ROHŮ)"				
	VV		0,82		0,820		
	VV		"garáž okno"				
	VV		1,7		1,700		
	VV		"1.PP - SDK PODHLED 01.04"				
	VV		2,49		2,490		
	VV		"2.NP - SDK PODHLED NAD KUCH LINKOU"				
	VV		2		2,000		
	VV		"1.PP - SDK PODHLED 01.04"				
	VV		2,49		2,490		
	VV		"2.NP - SDK PODHLED NAD KUCH LINKOU"				
	VV		2		2,000		
	VV		"malba chodby"				
	VV		355		355,000		
	VV		Součet		859,758		

KRYCÍ LIST SOUPISU PRACÍ

Stavba:
STAVEBNÍ ÚPRAVY A PŘÍSTAVBA OBJEKTU OOP VĚTRNÍ
Objekt:
SO.02-2 - ZTI

KSO:
Místo:
Zadavatel:
Krajské ředitelství policie JČK, LANNOVA 193/26, 3

CC-CZ:
Datum: 9. 5. 2022

Uchazeč:
JINDŘICH PARUS, voda - plyn - topení, spol. s r.o.

IČ:
DIČ:
IČ: 41879236
DIČ: 41879236

Projektant:
Bc. Libor Musil, DiS., Polní 503, 588 56 Telč

IČ: 71809236
DIČ:

Zpracovatel:
Bc. Libor Musil, DiS., Polní 503, 588 56 Telč

IČ: 71809236
DIČ:

Poznámka:

Cena bez DPH				214 909,29
	Základ daně	Sazba daně	Výše daně	
DPH základní	214 909,29	21,00%	45 130,95	
snížená	0,00	15,00%	0,00	
Cena s DPH	v	CZK		260 040,24

Projektant

Zpracovatel

Datum a podpis: _____ Razítko _____

Datum a podpis: _____ Razítko _____

Objednavatel

Uchazeč

Datum a podpis: _____ Razítko _____

Datum a podpis: _____ Razítko _____

REKAPITULACE ČLENĚNÍ SOUPISU PRACÍ

Stavba:

STAVEBNÍ ÚPRAVY A PŘÍSTAVBA OBJEKTU OOP VĚTRNÍ

Objekt:

SO.02-2 - ŽTI

Místo:

Datum: 9. 5. 2022

Zadavatel:

Krajské ředitelství policie JČK, LANNOVA 193/26, 3

Projektant:

Bc. Libor Musil, DiS.,
Polní 503, 588 56
Telč

Uchazeč:

JINDŘICH PARUS, voda - plyn - topení, spol. s r.o.

Zpracovatel:

Bc. Libor Musil, DiS.,
Polní 503, 588 56
Telč

Kód dílu - Popis

Cena celkem [CZK]

Náklady ze soupisu prací

214 909,29

D1 - KANALIZACE

53 250,86

D2 - VODOVOD

22 977,92

D3 - ZAŘIZOVACÍ PŘEDMĚTY

34 553,88

HSV - Práce a dodávky HSV

97 726,63

1 - Zemní práce

40 429,52

8 - Trubní vedení

57 297,11

PSV - Práce a dodávky PSV

0,00

721 - Zdravotechnika - dešťová kanalizace

6 400,00

SOUPIS PRACÍ

Stavba: STAVEBNÍ ÚPRAVY A PŘÍSTAVBA OBJEKTU OOP VĚTRŇÍ

Objekt: SO.02-2 - ZTI

Místo: Datum: 9. 5. 2022

Zadavatel: Krajské ředitelství policie JČK, LANNOVA 193/26, 3

Projektant: Bc. Libor Musil, DiS.,
Poiní 503, 588 56
Telč

Uchazeč: JINDŘICH PARUS, voda - plyn - topení, spol. s r.o.

Zpracovatel: Bc. Libor Musil, DiS.,
Poiní 503, 588 56
Telč

PČ	Typ	Kód	Popis	MJ	Množství	J.cena [CZK]	Cena celkem [CZK]
----	-----	-----	-------	----	----------	--------------	-------------------

Náklady soupisu celkem

214 909,29

D1		KANALIZACE					53 250,86
1	K	Pol1	Potrubí HT 32	m	11,000	389,00	4 279,00
2	K	Pol2	Potrubí HT 40	m	9,000	389,00	3 501,00
3	K	Pol3	Potrubí HT 50	m	4,500	431,00	1 939,50
4	K	Pol69	Potrubí HT 70 - stoupačky	m	4,000	469,00	1 876,00
5	K	Pol5	Potrubí HT 110	m	2,500	581,00	1 452,50
6	K	Pol70	Potrubí HT 110 pod stropem vč zavěšení	m	4,900	581,00	2 846,90
7	K	Pol6	Potrubí HT 110-stoupačky	m	5,000	581,00	2 905,00
8	K	Pol9	podomítkový sifon pro klimatizace DN 32 (kondenzát klimatizace)	ks	3,000	480,00	1 440,00
9	K	Pol71	podomítkový zápach uzávěr (boiler)	ks	1,000	480,00	480,00
10	K	Pol72	podomítkový přívzdušňovací ventil	ks	2,000	480,00	960,00
11	K	Pol10	vyvedení výústek DN 40	ks	1,000	70,00	70,00
12	K	Pol11	vyvedení výústek DN 50	ks	2,000	80,00	160,00
13	K	Pol73	zápachová uzávěrka chrom umyvadlová HL132/40	ks	3,000	420,00	1 260,00
14	K	Pol13	zápachová uzávěrka dřez plastová	ks	1,000	480,00	480,00
15	K	Pol74	zápachová uzávěrka pisoár	ks	1,000	80,00	80,00
16	K	Pol14	splach.podomítk.nádržka wc	ks	2,000	4 200,00	8 400,00
17	K	Pol75	podomítkové těleso výlevky	ks	1,000	4 600,00	4 600,00
18	K	Pol16	čistič kus dn 110	ks	2,000	120,00	240,00
19	K	Pol76	Přečerpávací box objem nádoby min. 5,5l	ks	1,000	7 800,00	7 800,00
20	K	Pol18	bourání stávajících rozvodů	bm	25,000	85,00	2 125,00
21	K	Pol77	nápojení na stávající kanalizaci	ks	1,000	3 260,00	3 260,00
22	K	Pol78	zkouška těsnosti kanalizace	bm	40,900	2,00	81,80
23	K	Pol79	přesun hmot do výšky 12 m	%	3,000	502,36	1 507,08
24	K	Pol80	zednické přímomoce	%	3,000	502,36	1 507,08

D2		VODOVOD					22 977,92
25	K	Pol81	potrubí PPR PN20 20x2,8 studená	bm	21,000	250,00	5 250,00
26	K	Pol82	potrubí PPR PN20 20x2,8 teplá	bm	18,100	250,00	4 525,00
27	K	Pol26	izolace potrubí Mirelon tl.13 mm 20x2,8 (S+T)	bm	39,100	30,00	1 173,00
28	K	Pol83	venkovní nezámrzný ventil	ks	1,000	1 860,00	1 860,00
29	K	Pol84	Hydrant Typ D dle PBŘ	ks	1,000	5 800,00	5 800,00
30	K	Pol28	vyvedení výústek DN 15	ks	14,000	80,00	1 120,00
31	K	Pol85	nápojení na vodovodní stávající rozvod 1x	hod	1,000	420,00	420,00
32	K	Pol30	děmontáž stávajícího rozvodů	bm	21,000	30,00	630,00
33	K	Pol31	tlaková zkouška potrubí	bm	39,100	15,00	586,50
34	K	Pol32	proplach a desinfekce potrubí potrubí	bm	39,100	8,00	312,80
35	K	Pol86	přesun hmot do výšky 12 m	%	3,000	216,77	650,31
36	K	Pol87	zednické přímomoce	%	3,000	216,77	650,31

D3		ZAŘIZOVACÍ PŘEDMĚTY					34 553,88
37	K	Pol35	Obdélníkové umyvadlo na zeď s otvorem pro bareli uprostřed, rozměr 600/380	ks	2,000	1 820,00	3 640,00
38	K	Pol88	zdravotní hranaté umyvadlo, barva bílá, s bezpečnostním přepadem, rozměr 590x455	ks	1,000	3 560,00	3 560,00
39	K	Pol37	Výlevka na podomítkový modul	ks	1,000	1 860,00	1 860,00
40	K	Pol38	nástěnná baterie k výlevce, keramická katuše	ks	1,000	1 240,00	1 240,00
41	K	Pol89	dřezová baterie nerez., keramická katuše, ramínko v min 250mm	ks	1,000	1 460,00	1 460,00
42	K	Pol40	stojánková baterie umyvadlová, keramická katuše	ks	3,000	1 540,00	4 620,00

PČ	Typ	Kód	Popis	MJ	Množství	J.cena [CZK]	Cena celkem [CZK]
43	K	Pol41	Závěsné wc, bez oplachového kruhu, sedátko softclose	ks	1,000	2 480,00	2 480,00
44	K	Pol90	Závěsné wc, otevřený oplachový kruh, 360×380×700, bezbariérové	ks	1,000	2 640,00	2 640,00
45	K	Pol91	Pisoár bílý s vnějším přívodem,	ks	1,000	3 860,00	3 860,00
46	K	Pol92	pisoárový ventil + trubička CR	ks	1,000	180,00	180,00
47	K	Pol93	rohový ventil 3/8	ks	8,000	98,00	784,00
48	K	Pol94	Boiler s příslušenstvím (Elektrický zásobník teplé užitkové vody 65l, plochý, Keramické topné těleso včetně filtru, pojistného ventilu se zpětnou klapkou, 2×KK mosazný, napojení do kanalizace, 2×výpusný ventil	ks	1,000	5 890,00	5 890,00
49	K	Pol95	Připojovací hadička k k rohovému ventilu	ks	8,000	48,00	384,00
50	K	Pol96	přesun hmot do výšky 12 m	%	3,000	325,98	977,94
51	K	Pol97	instalace zařizovacích předmětů	%	3,000	325,98	977,94

d HSV Práce a dodávky HSV 97 726,63

D 1 Zemní práce 40 429,52

52	K	131251100	Hloubení jam nezapažených v hornině třídy těžitelnosti I, skupiny 3 objem do 20 m3 strojně	m3	4,200	240,00	1 008,00
	vv		"šachty"				
	vv		"KŠ1"				
	vv		1*1*1,4		1,400		
	vv		"KŠ2"				
	vv		1*1*1,4		1,400		
	vv		"KŠ3"				
	vv		1*1*1,4		1,400		
	vv		Součet		4,200		
53	K	132251101	Hloubení rýh nezapažených š do 800 mm v hornině třídy těžitelnosti I, skupiny 3 objem do 20 m3 strojně	m3	37,368	280,00	10 463,04
	vv		"hloubení rýh pro dešťovou kanalizaci"				
	vv		(13,6+13,1+6+12,7+6,5)*0,6*1,2		37,368		
	vv		Součet		37,368		
54	K	162351103	Vodorovné přemístění do 500 m výkopku/sypaniny z horniny třídy těžitelnosti I, skupiny 1 až 3	m3	9,349	260,00	2 430,74
	vv		4,2+37,368		41,568		
	vv		-32,219		-32,219		
	vv		Součet		9,349		
55	K	162751119	Příplatek k vodorovnému přemístění výkopku/sypaniny z horniny třídy těžitelnosti I, skupiny 1 až 3 ZKD 1000 m přes 10000 m	m3	84,141	30,00	2 524,23
	vv		9,349*9 "Přepočtené koeficientem množství"		84,141		
56	K	167111101	Nakládání výkopku z hornin třídy těžitelnosti I, skupiny 1 až 3 ručně	m3	9,349	120,00	1 121,88
	vv		4,2+37,368		41,568		
	vv		-32,219		-32,219		
	vv		Součet		9,349		
57	K	171201231	Poplatek za uložení zeminy a kamení na recyklační skládce (skládkovné) kód odpadu 17 05 04	t	16,828	180,00	3 029,04
	vv		9,349*1,8 "Přepočtené koeficientem množství"		16,828		
58	K	171251201	Uložení sypaniny na skládky nebo meziskládky	m3	9,349	46,00	430,05
	vv		4,2+37,368		41,568		
	vv		-32,219		-32,219		
	vv		Součet		9,349		
59	K	174151101	Zásyp jam, šachet rýh nebo kolem objektů sypaninou se zhutněním	m3	32,219	120,00	3 866,28
	vv		(4,2+37,368)*1,1		45,725		
	vv		-13,506		-13,506		
	vv		Součet		32,219		
60	K	175111101	Obsypání potrubí ručně sypaninou bez prohození, uloženo do 3 m	m3	13,506	320,00	4 321,92
	vv		"šachty"				
	vv		"KŠ1"				
	vv		0,5*0,5*1,4		0,350		
	vv		"KŠ2"				
	vv		0,5*0,5*1,4		0,350		
	vv		"KŠ3"				
	vv		0,5*0,5*1,4		0,350		
	vv		"hloubení rýh pro dešťovou kanalizaci"				
	vv		(13,6+13,1+6+12,7+6,5)*0,6*0,4		12,456		
	vv		Součet		13,506		
61	M	58331200	Štěrka písek netříděný zásyrový	t	27,012	220,00	5 942,64
	vv		13,506*2 "Přepočtené koeficientem množství"		27,012		
62	K	181351003	Rozprostření ornice II vrstvy do 200 mm pl do 100 m2 v rovině nebo ve svahu do 1:5 strojně	m2	34,140	75,00	2 560,50
	vv		"šachty"				
	vv		"KŠ1"				
	vv		1*1		1,000		
	vv		"KŠ2"				

PČ	Typ	Kód	Popis	MJ	Množství	J.cena [CZK]	Cena celkem [CZK]
	vv		1*1		1,000		
	vv		"KŠ3"				
	vv		1*1		1,000		
	vv		"hloubení rýh pro dešťovou kanalizaci"				
	vv		(13,6+13,1+6+12,7+6,5)*0,6		31,140		
	vv		Součet		34,140		
63	K	181951112	Uprava pláně v hornině třídy těžitelnosti I, skupiny 1 až 3 se zhuňněním strojně	m2	34,140	80,00	2 731,20
D 8			Trubní vedení				57 297,11
64	K	871273121	Montáž kanalizačního potrubí z PVC těsněné gumovým kroužkem otevřený výkop sklon do 20 % DN 125	m	13,100	90,00	1 179,00
	vv		13,1		13,100		
	vv		Součet		13,100		
65	M	28611126	trubka kanalizační PVC DN 125x1000mm SN4	m	13,493	236,00	3 184,35
	vv		13,1*1,03 'Přepočtené koeficientem množství		13,493		
66	K	871313121	Montáž kanalizačního potrubí z PVC těsněné gumovým kroužkem otevřený výkop sklon do 20 % DN 160	m	13,600	98,00	1 332,80
	vv		"hloubení rýh pro dešťovou kanalizaci"				
	vv		13,6		13,600		
	vv		Součet		13,600		
67	M	28611131	trubka kanalizační PVC DN 160x1000mm SN4	m	14,008	240,00	3 361,92
	vv		13,6*1,03 'Přepočtené koeficientem množství		14,008		
72	K	871353121	Montáž kanalizačního potrubí z PVC těsněné gumovým kroužkem otevřený výkop sklon do 20 % DN 200	m	19,200	120,00	2 304,00
	vv		12,7+6,5		19,200		
	vv		Součet		19,200		
73	M	28611136	trubka kanalizační PVC DN 200x1000mm SN4	m	19,776	290,00	5 735,04
	vv		19,2*1,03 'Přepočtené koeficientem množství		19,776		
68	K	894811251	Revizní šachta z PVC typ pravý/přímý/levý, DN 400/200 tlak 12,5 l hl od 910 do 1280 mm	kus	3,000	5 200,00	15 600,00
	vv		"KŠ1"				
	vv		1		1,000		
	vv		"KŠ2"				
	vv		1		1,000		
	vv		"KŠ3"				
	vv		1		1,000		
	vv		Součet		3,000		
69	K	894812171	Revizní a čistící šachta z PP DN 315 mříž dešťová litinová do teleskopu pro třídu zatížení D400	kus	3,000	5 800,00	17 400,00
70	K	894812613	Vyříznutí a utěsnění otvoru ve stěně šachty DN 200	kus	6,000	1 200,00	7 200,00
	vv		6		6,000		
	vv		Součet		6,000		
D PSV			Práce a dodávky PSV				0,00
D 721			Zdravotechnika - dešťová kanalizace				6 400,00
71	K	721241102	Lapač sřešních splavenin z litiny DN 125	kus	4,000	1 600,00	6 400,00
	vv		4		4,000		
	vv		Součet		4,000		

KRYCÍ LIST SOUPISU PRACÍ

Stavba:
STAVEBNÍ ÚPRAVY A PŘÍSTAVBA OBJEKTU OOP VĚTRNÍ
Objekt:
SO.02-3 - ÚT

KSO:
Místo:
Zadavatel:
Krajské ředitelství policie JČK, LANNOVA 193/26, 3

CC-CZ:
Datum: 9. 5. 2022

Uchazeč:
JINDŘICH PARUS, voda - plyn - topení, spol. s r.o.

IČ:
DIČ:

IČ: 41879236
DIČ: 41879236

Projektant:
Bc. Libor Musil, DiS., Polní 503, 588 56 Telč

IČ: 71809236
DIČ:

Zpracovatel:
Bc. Libor Musil, DiS., Polní 503, 588 56 Telč

IČ: 71809236
DIČ:

Poznámka:

Cena bez DPH			199 359,00
	Základ daně	Sazba daně	Výše daně
DPH základní	199 359,00	21,00%	41 865,39
DPH snížená	0,00	15,00%	0,00
Cena s DPH	v	CZK	241 224,39

Projektant

Zpracovatel

Datum a podpis:

Razítko

Datum a podpis:

Razítko

Objednavatel

Uchazeč

Datum a podpis:

Razítko

Datum a podpis:

Razítko

REKAPITULACE ČLENĚNÍ SOUPISU PRACÍ

Stavba: STAVEBNÍ ÚPRAVY A PŘÍSTAVBA OBJEKTU OOP VĚTRNÍ

Objekt: SO.02-3 - ÚT

Místo:

Datum: 9. 5. 2022

Zadavatel: Krajské ředitelství policie JČK, LANNOVA 193/26, 3

Projektant: Bc. Libor Musil, DiS.,
Polní 503, 588 56
Telč

Uchazeč: JINDŘICH PARUS, voda - plyn - topení, spol. s r.o.

Zpracovatel: Bc. Libor Musil, DiS.,
Polní 503, 588 56
Telč

Kód dílu - Popis

Cena celkem [CZK]

Náklady ze soupisu prací

199 359,00

733 - Ústřední vytápění - rozvodné potrubí

199 359,00

SOUPIS PRACÍ

Stavba:

STAVEBNÍ ÚPRAVY A PŘÍSTAVBA OBJEKTU OOP VĚTRNÍ

Objekt:

SO.02-3 - ÚT

Místo:

Datum: 9. 5. 2022

Zadavatel:

Krajské ředitelství policie JČK, LANNOVA 193/26, 3

Projektant:

Bc. Libor Musil, DiS.,
Polní 503, 588 56
Telč

Uchazeč:

JINDŘICH PARUS, voda - plyn - topení, spol. s r.o.

Zpracovatel:

Bc. Libor Musil, DiS.,
Polní 503, 588 56
Telč

PČ	Typ	Kód	Popis	MJ	Množství	J.cena [CZK]	Cena celkem [CZK]
Náklady soupisu celkem							199 359,00
D	733	Ústřední vytápění - rozvodné potrubí					199 359,00
0	K	X.21	Zednické výpomoci	hod	40,000	200,00	8 000,00
0	K	X.20	Vysekání rýh ve zdivu cihelném hl do 70 mm v do 200 mm š 100 (pro skryté napojení těles)	ks	13,000	120,00	1 560,00
0	K	X.19	Štítky orientační a popisné	ks	12,000	80,00	960,00
0	K	X.18	Vybourání otvorů v ŽB stropěch nebo klenbách pl do 0,09 m2 tl do 250 mm	ks	2,000	320,00	640,00
0	K	735000912	Vyregulování ventilů s termost.ovládáním	ks	15,000	80,00	1 200,00
0	K	X.17	Úklid po provedení prací	hod	32,000	150,00	4 800,00
0	K	X.16	Chemická úprava vody	kpl	1,000	3 200,00	3 200,00
0	K	X.15	Napuštění vody do otopného systému	kpl	1,000	860,00	860,00
0	K	X.14	Topná zkouška	h	48,000	100,00	4 800,00
0	K	733291101	Zkouška těsnosti potrubí měděné do D 35x1,5	m	155,000	8,00	1 240,00
0	K	7354949911	Vypuštění systému před demontáží	hod	8,000	180,00	1 440,00
0	K	734211115	Ventil závitový odvodušňovací G 1/2 PN 10 do 120°C otopných těles	ks	4,000	380,00	1 520,00
0	K	X.13	Vyvažovací ventil 3/4"; Kv 2,87	ks	1,000	1 840,00	1 840,00
0	K	X.12	Kulový uzávěr voda 3/4"; motýl	ks	2,000	420,00	840,00
0	K	722224115	Kohout plnicí nebo vypouštěcí G 1/2" PN 10 s jedním závitem	ks	4,000	380,00	1 520,00
0	K	734221685	Termostatická hlavice vosková PN 10 do 110°C s vestavěným čidlem - chrom	ks	2,000	450,00	900,00
0	K	X.11	Svěrné šroubení - na měděné potrubí Cu 15x1 - chrom	ks	4,000	80,00	320,00
0	K	X.10	Svěrné šroubení - na měděné potrubí Cu 15x1	ks	26,000	78,00	2 028,00
0	K	X.9	Adaptéry pro připojení těles s 1/2" vnitřním závitem (1/2" na 3/4")	ks	26,000	60,00	1 560,00
0	K	734261403	Armatura připojovací rohová G 3/4x18 PN 10 do 110°C radiátorů typu VK	ks	13,000	460,00	5 980,00
0	K	734222802	Ventil závitový termostatický rohový G 1/2 PN 16 do 110°C s ruční hlavou chromovaný	ks	2,000	560,00	1 120,00
0	K	734261417X	Šroubení regulační radiátorové rohové G 1/2 s vypouštěním - chrom	ks	2,000	180,00	360,00
0	K	735191905	Odvzdušnění otopných těles	ks	15,000	15,00	225,00
0	K	735128110X	Zkoušky těsnosti otopných těles ocelových vodou	ks	15,000	15,00	225,00
0	K	735164511	Montáž otopného tělesa trubkového na stěnu výšky tělesa do 1500 mm	ks	2,000	450,00	900,00
0	K	735159220	Montáž otopných těles panelových dvouřadých délky do 1500 mm	ks	13,000	480,00	6 240,00
0	K	X.8	Otopné těleso panelové VK dvoudeskové 2 přídavné přestupní plochy výška/délka 600/1000 mm	ks	2,000	3 990,00	7 980,00
0	K	X.7	Otopné těleso panelové VK dvoudeskové 1 přídavná přestupní plocha výška/délka 600/1000 mm	ks	6,000	3 860,00	23 160,00
0	K	X.6	Otopné těleso panelové VK dvoudeskové 1 přídavná přestupní plocha výška/délka 600/400 mm	ks	1,000	3 458,00	3 458,00
0	K	X.5	Otopné těleso panelové VK dvoudeskové výška/délka 600/1000 mm	ks	3,000	2 896,00	8 688,00
0	K	X.4	Otopné těleso panelové VK jednodeskové 1 přídavná přestupní plocha výška/délka 600/600 mm	ks	1,000	2 560,00	2 560,00
0	K	X.3	Otopné těleso žebříkové 900/498mm, rovný profil	ks	2,000	2 600,00	5 200,00
0	K	X.2	Páska samolepicí pro návlekovou izolaci po 20m	ks	20,000	42,00	840,00
0	K	713463131X	Montáž izolačních trubíc do DN25	m	155,000	12,00	1 860,00
0	K	X.1	Ochrana potrubí ústředního vytápění termoizolačními trubícemi z PE II do 25 mm DN do 22 mm	m	155,000	28,00	4 340,00
0	K	733164104X	Montáž potrubí z měděných trubek D 22 mm	m	15,000	260,00	3 900,00
0	K	733164103X	Montáž potrubí z měděných trubek D 18 mm	m	5,000	245,00	1 225,00

PČ	Typ	Kód	Popis	MJ	Množství	J.cena [CZK]	Cena celkem [CZK]
0	K	733164102X	Montáž potrubí z měděných trubek D 15 mm	m	135,000	240,00	32 400,00
0	K	X	Příplatek k potrubí z trubek měděných za zhotovení přípojky DN 20	ks	2,000	450,00	900,00
0	K	733223303	Potrubí měděné tvrdé spojované lisováním DN 20 ÚT	m	20,000	290,00	5 800,00
0	K	733223302	Potrubí měděné tvrdé spojované lisováním DN 15 ÚT	m	135,000	286,00	38 610,00
0	K	734221682	Termostatická hlavice kapalinová PN 10 do 110°C otopných těles VK	ks	13,000	320,00	4 160,00

KRYCÍ LIST SOUPISU PRACÍ

Stavba:
STAVEBNÍ ÚPRAVY A PŘÍSTAVBA OBJEKTU OOP VĚTRNÍ
Objekt:
SO.02-4 - VZT

KSO:
Místo:
Zadavatel:
Krajské ředitelství policie JČK, LANNOVA 193/26, 3

CC-CZ:
Datum: 9. 5. 2022

Uchazeč:
JINDŘICH PARUS, voda - plyn - topení, spol. s r.o.

IČ:
DIČ:

IČ: 41879236
DIČ: 41879236

Projektant:
Bc. Libor Musil, DiS., Polní 503, 588 56 Telč

IČ: 71809236
DIČ:

Zpracovatel:
Bc. Libor Musil, DiS., Polní 503, 588 56 Telč

IČ: 71809236
DIČ:

Poznámka:

Cena bez DPH				199 273,00
	Základ daně		Sazba daně	Výše daně
DPH základní	199 273,00		21,00%	41 847,33
snížená	0,00		15,00%	0,00
Cena s DPH		v CZK		241 120,33

Projektant

Zpracovatel

Datum a podpis:

Razítko

Datum a podpis:

Razítko

Objednavatel

Uchazeč

Datum a podpis:

Razítko

Datum a podpis:

Razítko

REKAPITULACE ČLENĚNÍ SOUPISU PRACÍ

Stavba: STAVEBNÍ ÚPRAVY A PŘÍSTAVBA OBJEKTU OOP VĚTRNÍ

Objekt: SO.02-4 - VZT

Místo:

Datum: 9. 5. 2022

Zadavatel: Krajské ředitelství policie JČK, LANNOVA 193/26, 3

Projektant: Bc. Libor Musil, DiS.,
Polní 503, 588 56
Telč

Uchazeč: JINDŘICH PARUS, voda - plyn - topení, spol. s r.o.

Zpracovatel: Bc. Libor Musil, DiS.,
Polní 503, 588 56
Telč

Kód dílu - Popis

Cena celkem [CZK]

Kód dílu - Popis	Cena celkem [CZK]
Náklady ze soupisu prací	199 273,00
D1 - Zařízení č. 1 – Větrání místností sociálních zařízení v 1.NP (č.m. 1.02, 1.03 a 1.04)	19 072,00
D2 - Zařízení č. 2 – Větrání místností sociálních zařízení ve 2.NP (č.m. 2.07 a 2.08)	21 971,00
D3 - Zařízení č. 3 – Chlazení místností v 1.NP (č.m. 1.11 a 1.12)	68 220,00
D4 - Zařízení č. 4 – Chlazení místností ve 2.NP (č.m. 2.09 a 2.10)	68 220,00
D5 - Zařízení č. 5 – Stávající upravené chlazení	12 360,00
D6 - Společný materiál	9 430,00

SOUPIS PRACÍ

Stavba:

STAVEBNÍ ÚPRAVY A PŘÍSTAVBA OBJEKTU OOP VĚTRNÍ

Objekt:

SO.02-4 - VZT

Místo:

Datum: 9. 5. 2022

Zadavatel:

Krajské ředitelství policie JČK, LANNOVA 193/26, 3

Projektant:

Bc. Libor Musil, DiS.,
Polní 503, 588 56
Telč

Uchazeč:

JINDŘICH PARUS, voda - plyn - topení, spol. s r.o.

Zpracovatel:

Bc. Libor Musil, DiS.,
Polní 503, 588 56
Telč

PČ	Typ	Kód	Popis	MJ	Množství	J.cena [CZK]	Cena celkem [CZK]
----	-----	-----	-------	----	----------	--------------	-------------------

Náklady soupisu celkem

199 273,00

D		D1	Zařízení č. 1 – Větrání místností sociálních zařízení v 1.NP (č.m. 1.02, 1.03)	19 072,00			
0	K	Pol98	Diagonální ventilátor do kruhového potrubí, V = 160 m ³ /h při pext. = 100 Pa, Pi = 59 W, 230 V, 50 Hz, 0,26A, včetně dvou kusů manžet Ø160 a kruhové samočinné zpětné klapky do potrubí Ø160, ventilátor zapojen na nízké otáčky (NO)	kpl.	1,000	5 820,00	5 820,00
0	K	Pol99	Malý radiální ventilátor, V = 65 m ³ /h při pext. = 50 Pa, Pi = 12 W, 230 V, 50 Hz, pro umístění do podhledu. Čelní mřížka obsahuje filtr a tlumič hluku, hrdlo pro odvod vzduchu Ø80mm, ve výtlaku má ventilátor samočinnou zpětnou klapku. Hladina akustického	ks	2,000	1 836,00	3 672,00
0	K	Pol100	Kovový talířový ventil pro odvod vzduchu Ø125 včetně montážního kroužku Ø125	kpl.	2,000	890,00	1 780,00
0	K	Pol101	Plastová žaluziová klapka samotížná pro Ø160mm	ks	1,000	2 860,00	2 860,00
0	K	Pol102	Ohebná Al laminátová hadice s kostrou z ocelového drátu, včetně veškerého montážního materiálu Ø 82 mm	m	2,000	120,00	240,00
0	K	Pol103	Ohebná Al laminátová hadice s kostrou z ocelového drátu, včetně veškerého montážního materiálu Ø127 mm	m	2,000	160,00	320,00
0	K	Pol104	Kruhové potrubí z vinutého ocelového pozinkovaného plechu včetně tvarovek a veškerého montážního materiálu Ø 80 mm	m	1,000	420,00	420,00
0	K	Pol105	Kruhové potrubí z vinutého ocelového pozinkovaného plechu včetně tvarovek a veškerého montážního materiálu Ø125 mm	m	2,000	480,00	960,00
0	K	Pol106	Kruhové potrubí z vinutého ocelového pozinkovaného plechu včetně tvarovek a veškerého montážního materiálu Ø160 mm	m	6,000	500,00	3 000,00

D		D2	Zařízení č. 2 – Větrání místností sociálních zařízení ve 2.NP (č.m. 2.07 a :)	21 971,00			
0	K	Pol107	Diagonální ventilátor do kruhového potrubí, V = 260 m ³ /h při pext. = 120 Pa, Pi = 59 W, 230 V, 50 Hz, 0,26A, včetně dvou kusů manžet Ø160, ventilátor zapojen na střední otáčky (SO)	kpl.	1,000	6 230,00	6 230,00
0	K	Pol108	Malý radiální ventilátor, V = 200 m ³ /h při pext. = 30 Pa (LA), Pi = 48 W, 230 V, 50 Hz, pro umístění na stěnu. Ventilátor má nerezovou filtrační mřížku a ve výtlaku samočinnou zpětnou klapku.	ks	1,000	1 836,00	1 836,00
0	K	Pol100	Kovový talířový ventil pro odvod vzduchu Ø125 včetně montážního kroužku Ø125	kpl.	4,000	890,00	3 560,00
0	K	Pol101	Plastová žaluziová klapka samotížná pro Ø160mm	ks	2,000	2 860,00	5 720,00
0	K	Pol109	Kruhové potrubí z vinutého ocelového pozinkovaného plechu včetně tvarovek a veškerého montážního materiálu Ø100 mm	m	0,500	450,00	225,00
0	K	Pol105	Kruhové potrubí z vinutého ocelového pozinkovaného plechu včetně tvarovek a veškerého montážního materiálu Ø125 mm	m	5,000	480,00	2 400,00
0	K	Pol106	Kruhové potrubí z vinutého ocelového pozinkovaného plechu včetně tvarovek a veškerého montážního materiálu Ø160 mm	m	4,000	500,00	2 000,00

D D3

Zařízení č. 3 – Chlazení místností v 1.NP (č.m. 1.11 a 1.12)

68 220,00

PČ	Typ	Kód	Popis	MJ	Množství	J.cena [CZK]	Cena celkem [CZK]
0	K	Pol110	Kondenzační jednotka přímého chlazení systému MULTISPLIT MULTI F (bez distribučních boxů), Pchl. = 5,3 kW, Ptop. = 6,3 kW, Pimax. = 2,0 kW, 230 V, 50 Hz, max. akustický tlak (1m) 53 dB(A), včetně komunikačního kabelu EI a tepelně izolovaných chladivodů p	kpl.	1,000	32 900,00	32 900,00
0	K	Pol111	Vnitřní chladicí nástěnná jednotka, Pchl. = 2,1 kW, včetně infraovladače, akustický tlak (1m) max. 37 dB(A), hmotnost 7,8 kg, standardní filtrace, rozměry š/v/h – 754/308/189mm	kpl.	1,000	16 960,00	16 960,00
0	K	Pol112	Vnitřní chladicí nástěnná jednotka, Pchl. = 3,5 kW, včetně infraovladače, akustický tlak (1m) max. 39 dB(A), hmotnost 8,7 kg, standardní filtrace, rozměry š/v/h – 837/308/189mm	kpl.	1,000	18 360,00	18 360,00

D D4 Zařízení č. 4 – Chlazení místností ve 2.NP (č.m. 2.09 a 2.10) 68 220,00

0	K	Pol113	Kondenzační jednotka přímého chlazení systému MULTISPLIT MULTI F (bez distribučních boxů), Pchl. = 5,3 kW, Ptop. = 6,3 kW, Pimax. = 2,0 kW, 230 V, 50 Hz, max. akustický tlak (1m) 53 dB(A), včetně komunikačního kabelu EI a tepelně izolovaných chladivodů p	kpl.	1,000	32 900,00	32 900,00
0	K	Pol111	Vnitřní chladicí nástěnná jednotka, Pchl. = 2,1 kW, včetně infraovladače, akustický tlak (1m) max. 37 dB(A), hmotnost 7,8 kg, standardní filtrace, rozměry š/v/h – 754/308/189mm	kpl.	1,000	16 960,00	16 960,00
0	K	Pol112	Vnitřní chladicí nástěnná jednotka, Pchl. = 3,5 kW, včetně infraovladače, akustický tlak (1m) max. 39 dB(A), hmotnost 8,7 kg, standardní filtrace, rozměry š/v/h – 837/308/189mm	kpl.	1,000	18 360,00	18 360,00

D D5 Zařízení č. 5 – Stávající upravené chlazení 12 360,00

0	K	Pol114	Stávající kondenzační jednotka přímého chlazení přemístěná z místa demolované terasy, jednotka bude nově umístěna na konzolách před fasádou. Jednotka bude propojena v nové trase tepelně izolovanými chladivodovými a komunikačním kabelem s vnitřní jednotkou. D	kpl.	1,000	12 360,00	12 360,00
---	---	--------	--	------	-------	-----------	-----------

D D6 Společný materiál 9 430,00

0	K	Pol115	Materiál na závěsy potrubí vyráběné při montáži, konzoly a jiné podpůrné konstrukce	kg	50,000	30,00	1 500,00
0	K	Pol116	Spojovací, těsnící a ostatní drobný montážní materiál	kg	15,000	30,00	450,00
0	K	Pol117	Pružný materiál (rýhovaná pryž) pro podložení kondenzačních jednotek	m ²	1,000	200,00	200,00
0	K	Pol118	Nátěry	m ²	8,000	160,00	1 280,00
0	K	Pol119	Doprava	kpl.	1,000	1 500,00	1 500,00
0	K	Pol120	Výpomoc	kpl.	1,000	1 500,00	1 500,00
0	K	Pol121	Komplexní vyzkoušení a vyregulování zařízení	kpl.	1,000	1 500,00	1 500,00
0	K	Pol122	Dodavatelská činnost	kpl.	1,000	1 500,00	1 500,00

KRYCÍ LIST SOUPLISU PRACÍ

Stavba:
STAVEBNÍ ÚPRAVY A PŘÍSTAVBA OBJEKTU GOP VĚTRNÍ

Objekt:
SO.02-6 - Silnoproud

KSO:
Místo:
Zadavatel:
Krajské ředitelství policie JČK, LANNOVA 193/26, 3

CC-CZ:
Datum: 9. 5. 2022

Uchazeč:
JINDŘICH PARUS, voda - plyn - topení, spol. s r.o.

IČ:
DIČ:

IČ: 41879236
DIČ: 41879236

Projektant:
Bc. Libor Musil, DiS., Polní 503, 588 56 Telč

IČ: 71809236
DIČ:

Zpracovatel:
Bc. Libor Musil, DiS., Polní 503, 588 56 Telč

IČ: 71809236
DIČ:

Poznámka:

Cena bez DPH			386 756,81
	Základ daně	Sazba daně	Výše daně
DPH základní	386 756,81	21,00%	81 218,93
snížená	0,00	15,00%	0,00
Cena s DPH	v	CZK	467 975,74

Projektant

Zpracovatel

Datum a podpis:

Razítko

Datum a podpis:

Razítko

Objednavatel

Uchazeč

Datum a podpis:

Razítko

Datum a podpis:

Razítko

REKAPITULACE ČLENĚNÍ SOUPLISU PRACÍ

Stavba: STAVEBNÍ ÚPRAVY A PŘÍSTAVBA OBJEKTU OOP VĚTRNÍ
Objekt: SO.02-6 - Silnoproud

Místo:
Zadavatel: Krajské ředitelství policie JČK, LANNOVA 193/26, 3
Uchazeč: JINDŘICH PARUS, voda - plyn - topení, spol. s r.o.

Datum: 9. 5. 2022
Projektant: Bc. Libor Musil, DiS.,
Polní 503, 588 56
Telč
Zpracovatel: Bc. Libor Musil, DiS.,
Polní 503, 588 56
Telč

Kód dílu - Popis Cena celkem [CZK]

Kód dílu - Popis	Cena celkem [CZK]
Náklady ze soupisu prací	386 756,81
D1 - SILNOPROUD	386 756,81
D2 - Krabice, trubky, příchytky, rošty	66 950,00
D3 - Kabele, šnůry, vodiče	55 726,00
D4 - Vypínače, přepínače, tlačítka, zásuvky-standard např. UNICA-Schneider, TANGO ABB	48 036,00
D5 - Svítidla vč. zdrojů a recyklačního poplatku	71 636,98
D6 - DODÁVKA - ROZVADĚČE	0,00
D7 - Rozváděč R1	15 164,00
D8 - Rozváděč R2	31 496,00
D9 - Rozváděč R3	40 807,00
D10 - BLESKOSVOD	39 770,83
D11 - ZEDNICKÉ PRÁCE	6 920,00
D12 - HZS	10 250,00

SOUPIS PRACÍ

Stavba:

STAVEBNÍ ÚPRAVY A PŘÍSTAVBA OBJEKTU OOP VĚTRNÍ

Objekt:

SO.02-6 - Silnoproud

Místo:

Datum: 9. 5. 2022

Zadavatel:

Krajské ředitelství policie JČK, LANNOVA 193/26, 3

Projektant:

Bc. Libor Musil, DiS.,
Polní 503, 588 56
Telč

Uchazeč:

JINDŘICH PARUS, voda - plyn - topení, spol. s r.o.

Zpracovatel:

Bc. Libor Musil, DiS.,
Polní 503, 588 56
Telč

PČ	Typ	Kód	Popis	MJ	Množství	J.cena [CZK]	Cena celkem [CZK]
Náklady soupisu celkem							386 756,81
D	D1	SILNOPROUD					386 756,81
D	D2	Krabice trubky,přichytky,rošty					66 950,00
0	K	210 01-0311	Krabice přístrojová KU68	ks	68,000	100,00	6 800,00
0	K	210 01-0311.1	Krabice přístrojová KO68 s víčkem	ks	8,000	100,00	800,00
0	K	210 01-0321	Krabice KR68 vč.svorkov.a víčka	ks	45,000	120,00	5 400,00
0	K	210 01-0521	Odvíčkování a zavičk.krabic na záv.	ks	45,000	22,00	990,00
0	K	210 02-0951	Popisné štítky na zásuvky	ks	76,000	8,00	608,00
0	K	210 01-0124	Parapetní plastový barva bílá žlab 210/70mm vč. víka	m	30,000	700,00	21 000,00
0	K	210 01-0124.1	Kovová přepážka do žlabu	m	30,000	190,00	5 700,00
0	K	210 01-0125	Koncovka par.žlabu	ks	6,000	230,00	1 380,00
0	K	210 01-0126	Rohový díl parapet.žlabu vč. krytu-vnitřní	ks	2,000	326,00	652,00
0	K	210 01-0144	Přístrojová krabice do parapet žlabu	ks	36,000	80,00	2 880,00
0	K	210 01-0130	Podlahový kanál kovový PUK 150/38mm	m	3,000	640,00	1 920,00
0	K	210 01-0131	Podlahová krabice KUP 80 vč.nivelační sady a rámu	ks	2,000	2 156,00	4 312,00
0	K	210 01-0132	KOPOBOX 80 s víkem(12 modulu)	ks	2,000	2 258,00	4 516,00
0	K	210 01-0133	Přístrojová podložka PP80/45/6(6ti modulová)	ks	4,000	365,00	1 460,00
0	K	210 01-0134	Prázdná přechodová podlahová krabice KOPOBOX	ks	1,000	1 560,00	1 560,00
0	K	210 01-0135	Propojovací lanko podlahového kanálu	ks	2,000	40,00	80,00
0	K	210 01-0160	Drobný montážní materiál	ks	1,000	1 200,00	1 200,00
0	K	210 01-0118	Trubka PVC ohebná pr. 16mm	m	40,000	28,00	1 120,00
0	K	210 01-0120	Trubka PVC tuhá do podlahy pr. 25mm	m	10,000	30,00	300,00
0	K	210 01-0152	Elektroinstal.plastový žlab LV 120x40	m	12,000	356,00	4 272,00
D	D3	Kabely,šnůry,vodiče					55 726,00
0	K	210 80-0101	Kabel CYKY-J 2x1,5	m	65,000	37,00	2 405,00
0	K	210 80-0105	Kabel CYKY-J 3x1,5	m	355,000	43,00	15 265,00
0	K	210 80-0106	Kabel CYKY-J 3x2,5	m	410,000	56,00	22 960,00
0	K	210 80-0111	Kabel CYKY-J 3x4	m	28,000	87,00	2 436,00
0	K	210 80-0115	Kabel CYKY-J 5x1,5	m	85,000	58,00	4 930,00
0	K	210 80-2646	Kabel CYKY-J 5x4	m	31,000	121,00	3 751,00
0	K	210 80-2646.1	Kabel CYKY-J 5x6	m	18,000	173,00	3 114,00
0	K	210 10-0001	Ukončení vodičů v rozvad.vč.zapoj.do 2.5 mm2	ks	85,000	7,00	595,00
0	K	210 10-0002	Ukončení vodičů v rozvad.vč.zapoj.do 6 mm2	ks	30,000	9,00	270,00
D	D4	Vypínače,přepínače,tlačítka, zásuvky-standard např. UNICA-Schneider,TANGO ABB					48 036,00
0	K	210 11-0031	Vypínač 1-pól. IP20 barva bílá kompletní	ks	10,000	239,00	2 390,00
0	K	210 11-0036	Přepínač sériový IP20 barva bílá kompletní	ks	3,000	291,00	873,00
0	K	210 11-0036.1	Přepínač střídavý IP20 barva bílá kompletní	ks	4,000	265,00	1 060,00
0	K	210 11-0036.2	Pohybové čidlo stropní pro ovlád.ventilátorů	ks	2,000	1 482,00	2 964,00
0	K	210 11-0036.3	Žaluziový ovladač,IP20 barva bílá, kompletní	ks	6,000	421,00	2 526,00
0	K	210 11-1011	Kompletní zásuvka jednonás. IP20 230V/16A,barva	ks	16,000	245,00	3 920,00
0	K	210 11-1016	Kompletní zásuvka dvojnásob.bílá IP20-pootočené zdiřky	ks	25,000	325,00	8 125,00
0	K	210 11-1011.1	Kompletní zásuvka jednonás. IP20 230V/16A barva bílá montáž do parapet.žlabu	ks	16,000	185,00	2 960,00
0	K	210 11-1016.1	Kompletní zásuvka dvojnásob.bordó IP20-pootočené zdiřky montáž do parapet.žlabu	ks	9,000	345,00	3 105,00
0	K	210 11-1016.2	Kompletní zásuvka dvojnásob.bordó IP20-pootočené zdiřky s vestavěnou přepětovou ochranou, montáž do parapet.žlabu	ks	4,000	2 310,00	9 240,00

PČ	Typ	Kód	Popis	MJ	Množství	J.cena [CZK]	Cena celkem [CZK]
0	K	210 11-1011.2	Kompletní zásuvka jednonás. IP20 230V/16A montáž do podlahové krabice	ks	10,000	185,00	1 850,00
0	K	210 11-1011.3	Kompletní zásuvka jednonás. IP20 230V/16A s přepěť. ochranou montáž do podlahové krabice	ks	2,000	1 960,00	3 920,00
0	K	210 11-1011.4	Kompletní zásuvka jednonás. IP44 pod om. 230V/16A, barva bílá	ks	1,000	432,00	432,00
0	K	210 19-0004	Montáž rozvodnice do 50kg zapuštěná	ks	3,000	860,00	2 580,00
0	K	210 01-0001	Jistič 3-pól. 20A,25A(montáž do stávaj.rozvaděče)	ks	3,000	697,00	2 091,00

D D5 Svítidla vč. zdrojů a recyklačního poplatku 71 636,98

0	K	210 20-1015	LED svítidlo kruhové stropní,barva bílá, mléčné sklo,IP20 20W,2590lm, např.typ AURA 3, výr.:OSMONT - ozn."S1"	ks	4,000	2 350,00	9 400,00
0	K	210 20-1015.1	LED svítidlo kruhové stropní,barva bílá, mléčné sklo,IP20 11W,1290lm,např.typ TITAN 1A PC,výr.:OSMONT - ozn."S2"	ks	5,000	1 460,00	7 300,00
0	K	210 20-1015.2	Venkovní kruhové svítidlo nástěnné,odolné UV,LED zdroj 9W 1080lm,vč.senzoru pohybu,např.typ:ELEKTRA 6, výr.:OSMONT ozn. S3	ks	4,000	1 785,00	7 140,00
0	K	Pol180	LED liniové stropní svítidlo ,barva bílá, Al.parabol.mřížka,IP20 41W,5200lm, např.typ LLL5000RL2KV,výr.:MODUS - ozn."S4"	ks	9,000	2 140,00	19 260,00
0	K	Pol181	LED liniové stropní svítidlo prachotěsné,IP6532W,4400lm, např.typ PL35001N ,výr.:MODUS - ozn."S5"	ks	5,000	3 730,00	18 650,00
0	K	210 20-1015.3	LED pásek do kuch. linky,dl.2,5m vč. trafo	ks	1,000	1 600,00	1 600,00
0	K	210 20-1015.6	Nouzové svítidlo nástěnné LED 14(85lm), doba zálohy 3hod. např. typ FIWA SELENA 480LED-1 SA výr.:FULGUR ozn.: N	ks	2,000	1 186,00	2 372,00
0	K	Pol182	Přirážka na prořez	%	3,000	657,22	1 971,66
0	K	Pol183	Přirážka na podružný materiál	%	3,000	657,22	1 971,66
0	K	Pol184	PPV	%	3,000	657,22	1 971,66

D D6 DODÁVKA - ROZVADĚČE 0,00

D D7 Rozvaděč R1 15 164,00

0	K	Pol185	Modulová rozvodnice zapuštěná 24 modulů bílá plechová dvířka Náplň:	ks	1,000	1 230,00	1 230,00
0	K	Pol156	Hlavní jistič 400V 25A/3/B,	ks	1,000	797,00	797,00
0	K	Pol157	Přepěťová ochrana II.+III.stupeň, 3+1	ks	1,000	4 945,00	4 945,00
0	K	Pol158	Jistič 10A/1/B	ks	2,000	218,00	436,00
0	K	Pol159	Jistič 16A/1/B,C	ks	1,000	218,00	218,00
0	K	Pol160	Proudový chránič kombinovaný 16A/1+N/B/30mA	ks	2,000	2 059,00	4 118,00
0	K	Pol161	Podružný materiál+svorky,popisné štítky	soub.	1,000	560,00	560,00
0	K	Pol162	Zapojení+montáž	soub.	1,000	2 860,00	2 860,00

D D8 Rozvaděč R2 31 496,00

0	K	Pol186	Modulová rozvodnice zapuštěná 36 modulů bílá plechová dvířka Náplň:	ks	1,000	1 890,00	1 890,00
0	K	Pol156	Hlavní jistič 400V 25A/3/B,	ks	1,000	797,00	797,00
0	K	Pol157	Přepěťová ochrana II.+III.stupeň, 3+1	ks	1,000	4 945,00	4 945,00
0	K	Pol187	Jistič 4A/1/B,C	ks	3,000	218,00	654,00
0	K	Pol158	Jistič 10A/1/B	ks	3,000	218,00	654,00
0	K	Pol159	Jistič 16A/1/B,C	ks	1,000	218,00	218,00
0	K	Pol165	Proudový chránič kombinovaný 32A/1+N/B/30mA	ks	2,000	2 286,00	4 572,00
0	K	Pol160	Proudový chránič kombinovaný 16A/1+N/B/30mA	ks	4,000	2 059,00	8 236,00
0	K	Pol188	Časový spínač pro ovl. Ventilátorů 0-20min.	ks	2,000	1 965,00	3 930,00
0	K	Pol189	Pomocné relé c.230V, 1Z	ks	2,000	860,00	1 720,00
0	K	Pol166	Podružný materiál+svorky,popisné štítky	soub.	1,000	560,00	560,00
0	K	Pol167	Zapojení+montáž	soub.	1,000	3 320,00	3 320,00

D D9 Rozvaděč R3 40 807,00

0	K	Pol190	Modulová rozvodnice zapuštěná 54 modulů bílá plechová dvířka	ks	1,000	3 264,00	3 264,00
0	K	Pol156	Hlavní jistič 400V 25A/3/B,	ks	1,000	797,00	797,00
0	K	Pol157	Přepěťová ochrana II.+III.stupeň, 3+1	ks	1,000	4 245,00	4 245,00
0	K	Pol169	Jistič 2A/1/B	ks	1,000	289,00	289,00
0	K	Pol191	Jistič 4A/1/C	ks	1,000	218,00	218,00
0	K	Pol170	Jistič 10A/1/B,C	ks	8,000	218,00	1 744,00
0	K	Pol159	Jistič 16A/1/B,C	ks	1,000	218,00	218,00
0	K	Pol160	Proudový chránič kombinovaný 16A/1+N/B/30mA	ks	8,000	2 059,00	16 472,00
0	K	Pol192	Proudový chránič kombinovaný 6A/1+N/C/30mA	ks	1,000	2 790,00	2 790,00

PČ	Typ	Kód	Popis	MJ	Množství	J.cena [CZK]	Cena celkem [CZK]
0	K	Pol193	Stykač 1-pól C.230V	ks	1,000	860,00	860,00
0	K	Pol188	Časový spínač pro ovl. Ventilátoru 0-20min.	ks	2,000	1 230,00	2 460,00
0	K	Pol189	Pomocné relé c.230V, 1Z	ks	4,000	860,00	3 440,00
0	K	Pol172	Podružný materiál+svorky,popisné štítky	soub.	1,000	560,00	560,00
0	K	Pol173	Zapojení+montáž	soub.	1,000	3 450,00	3 450,00

D		D10	BLESKOSVOD					39 770,83
0	K	210 22-0101	Drát AlMgSi pr.8mm vč.montáže podpěr	m	66,000	250,00	16 500,00	
0	K	210 22-001R	Podpěra vedení PV02(do zdi)	ks	21,000	46,00	966,00	
0	K	210 22-002R	Podpěra vedení- na rovnou střechu PV21	ks	60,000	44,00	2 640,00	
0	K	210 22-0111	Uzem drát FeZn pr. 10mm	m	30,000	80,00	2 400,00	
0	K	210 22-0114	Zemnicí pásekFeZn 30/4mm	m	25,000	76,00	1 900,00	
0	K	210 22-0301	Hromosvodová svorka SS	ks	8,000	40,00	320,00	
0	K	210 22-0301.1	Hromosvodová svorka připojovací SP	ks	2,000	42,00	84,00	
0	K	210 22-0303	Hromosvodová svorka SJ01	ks	3,000	92,00	276,00	
0	K	210 22-0301.2	Hromosvodová svorka SRO2	ks	4,000	108,00	432,00	
0	K	210 22-0301.3	Hromosvodová svorka SRO3	ks	10,000	104,00	1 040,00	
0	K	210 22-0301.4	Hromosvodová svorka SO	ks	5,000	71,00	355,00	
0	K	210 22-0301.5	Hromosvodová svorka SK	ks	1,000	71,00	71,00	
0	K	210 22-0301.6	Zkušební svorka SZ	ks	3,000	97,00	291,00	
0	K	210 22-0231	Jímač tyč JTD1.1,5 s beton.podstavcem, mat.AlMgSi	ks	2,000	1 000,00	2 000,00	
0	K	210 22-0231.1	Oddálený jímač dl. cca 4m mat.AlMgSi vč. izolačních podpěr dl. 680mm a držáku ke komínu(4ks)	soub.	1,000	4 544,00	4 544,00	
0	K	210 29-3011	Ochranný úhelník vč.držáku	ks	3,000	508,00	1 524,00	
0	K	210 29-3011.1	Označovací štítek	ks	3,000	8,00	24,00	
0	K	210 29-3011.2	Ochranný antikorozní nátěr svorek v zemi	ks	14,000	80,00	1 120,00	
0	K	Pol174	Přirážka na prořez	%	3,000	364,87	1 094,61	
0	K	Pol175	Přirážka na podružný materiál	%	3,000	364,87	1 094,61	
0	K	Pol176	PPV	%	3,000	364,87	1 094,61	

D		D11	ZEDNICKÉ PRÁCE					6 920,00
0	K	M4401-0011	Osazení hmoždinky	ks	90,000	15,00	1 350,00	
0	K	M4401-0012	Vrtání otvoru do pr.50mm zděnou stěnou	ks	8,000	350,00	2 800,00	
0	K	M4401-0017	Provedení otvoru pro podlahovou krabici v podlaze	ks	2,000	860,00	1 720,00	
0	K	M4401-0018	Provedení drážky v podlaze pro kabel.kanál 150x38mm	m	3,000	350,00	1 050,00	

D		D12	HZS					10 250,00
0	K	P210-HZS01	Výchozí revize vč. revize hromosvodu	soub.1	1,000	3 000,00	3 000,00	
0	K	P210-HZS02	Zpracování projektu skutečného provedení	hod	8,000	450,00	3 600,00	
0	K	P210-HZS03	Demontáž stávající el. instalace	soub.	1,000	2 250,00	2 250,00	
0	K	P210-HZS04	Zajištění navýšení stávajícího hl.jističe před elektroměrem		0,000	1 000,00	0,00	
0	K	Pol194	projednání žádosti na EGD	soub.	1,000	1 400,00	1 400,00	

KRYCÍ LIST SOUPOISU PRACÍ

Stavba:

STAVEBNÍ ÚPRAVY A PŘÍSTAVBA OBJEKTU OOP VĚTRNÍ

Objekt:

SO.02-7 - Slaboproud

KSO:

Místo:

CC-CZ:

Datum:

9. 5. 2022

Zadavatel:

Krajské ředitelství policie JČK, LANNOVA 193/26, 3

IČ:

DIČ:

Uchazeč:

JINDŘICH PARUS, voda - plyn - topení, spol. s r.o.

IČ:

DIČ:

41879236

41879236

Projektant:

Bc. Libor Musil, DiS., Polní 503, 588 56 Telč

IČ:

DIČ:

71809236

Zpracovatel:

Bc. Libor Musil, DiS., Polní 503, 588 56 Telč

IČ:

DIČ:

71809236

Poznámka:

Cena bez DPH				250 476,09
	Základ daně		Sazba daně	Výše daně
DPH základní	250 476,09		21,00%	52 599,98
snížená	0,00		15,00%	0,00
Cena s DPH		v	CZK	303 076,07

Projektant

Zpracovatel

Datum a podpis:

Razítko

Datum a podpis:

Razítko

Objednavatel

Uchazeč

Datum a podpis:

Razítko

Datum a podpis:

Razítko

REKAPITULACE ČLENĚNÍ SOUPISU PRACÍ

Stavba: STAVEBNÍ ÚPRAVY A PŘÍSTAVBA OBJEKTU OOP VĚTRNÍ
Objekt: SO.02-7 - Slaboproud
Místo:
Zadavatel: Krajské ředitelství policie JČK, LANNOVA 193/26, 3
Uchazeč: JINDŘICH PARUS, voda - plyn - topení, spol. s r.o.

Datum: 9. 5. 2022
Projektant: Bc. Libor Musil, DiS.,
Polní 503, 588 56
Telč
Zpracovatel: Bc. Libor Musil, DiS.,
Polní 503, 588 56
Telč

Kód dílu - Popis	Cena celkem [CZK]
Náklady ze soupisu prací	250 476,09
D1 - SLABOPROUD	104 641,09
D2 - Strukturovaná kabeláž	104 641,09
D3 - Příprava pro AV techniku a ozvučení	145 835,00
D4 - Televizní rozvod-STA	12 282,00
D5 - Videotelefon	5 492,00
D6 - Kamerový systém -CCTV	15 312,00
D7 - EI.zabezpečovací signalizace(EZS)-napojeno na stávaj. ústřednu Galaxy	29 466,00
D8 - Nouzová signalizace z WC invalidy	6 990,00
D9 - HZS	13 760,00
D10 - ZEDNICKÉ PRÁCE	6 290,00

SOUPIS PRACÍ

Stavba:

STAVEBNÍ ÚPRAVY A PŘÍSTAVBA OBJEKTU OOP VĚTRNÍ

Objekt:

SO.02-7 - Slaboproud

Místo:

Datum: 9. 5. 2022

Zadavatel:

Krajské ředitelství policie JČK, LANNOVA 193/26, 3

Projektant:

Bc. Libor Musil, DiS.,
Poiní 503, 588 56
Telč

Uchazeč:

JINDŘICH PARUS, voda - plyn - topení, spol. s r.o.

Zpracovatel:

Bc. Libor Musil, DiS.,
Poiní 503, 588 56
Telč

PČ	Typ	Kód	Popis	MJ	Množství	J.cena [CZK]	Cena celkem [CZK]
----	-----	-----	-------	----	----------	--------------	-------------------

Náklady soupisu celkem

250 476,09

D		D1	SLABOPROUD				104 641,09
D		D2	Strukturovaná kabeláž				104 641,09
0	K	220 26-0551	Trubka PVC ohebná pr.20 mm	m	30,000	35,00	1 050,00
0	K	220 26-0553	Trubka PVC ohebná pr.40 mm	m	10,000	56,00	560,00
0	K	220 26-0553.1	Lišta LV60/40	m	6,000	96,00	576,00
0	K	220 26-0022	Krabice KO 68	ks	14,000	110,00	1 540,00
0	K	220 26-0051	Krabice přístrojová KU68	ks	12,000	110,00	1 320,00
0	K	220 26-0051.1	Krabice přístrojová doparapetního žlabu	ks	9,000	132,00	1 188,00
0	K	220 26-0051.2	Krabice KT250	ks	2,000	458,00	916,00
0	K	220 28-0222	Plastový kabelový žlab 120x60	m	12,000	356,00	4 272,00
0	K	220 28-0222.1	Kabel UTP 4-pár Cat.5E	m	1 510,000	32,00	48 320,00
0	K	220 32-0280	Zásuvka 1xRJ45 CAT.5E montáž do krabice KU68 provedení s clonkami, plochý tvar, směr RJ45 kolmý např. typ UNICA vyr.:Schneider	ks	3,000	256,00	768,00
0	K	220 32-0280.1	Zásuvka 2xRJ45 CAT.5E montáž do krabice KU68 provedení s clonkami, plochý tvar, směr RJ45 kolmý např. typ UNICA vyr.:Schneider	ks	9,000	385,00	3 465,00
0	K	220 32-0280.2	Modul do parapetního žlabu 1xRJ45 CAT.5E provedení s clonkami, plochý tvar, směr RJ45 kolmý např. typ UNICA vyr.:Schneider	ks	19,000	230,00	4 370,00
0	K	220 32-0280.3	Zásuvka 1xRJ45 CAT.5E montáž do podlahové krabice provedení s clonkami, plochý tvar, směr RJ45 kolmý např. typ UNICA vyr.:Schneider	ks	10,000	256,00	2 560,00
0	K	220 30-0662	Zakončení kabelů UTP v zásuvkách	ks	50,000	85,00	4 250,00
0	K	220 30-0662.1	Zakončení kabelu UTP v RACK skříní	ks	50,000	85,00	4 250,00
0	K	220 06-0311	Měření linek+protokol v kat.5E	ks	50,000	120,00	6 000,00
0	K	220 30-0662.2	Popisové štítky na zásuvky	ks	50,000	12,00	600,00
0	K	220 50-1031	Nastavení a odzkoušení systému	ks	1,000	4 500,00	4 500,00
0	K	220 50-1111	UTP Patch panel mod.24-port Cat.5E, RJ45 se štítky	ks	3,000	12,00	36,00
0	K	220 50-1160	Popis štítků patch panelů	soub.	3,000	320,00	960,00
0	K	220 50-0068	Montážní práce ve stávající serverovně	hod	10,000	450,00	4 500,00
0	K	Pol177	Přirážka na prořez	%	3,000	960,01	2 880,03
0	K	Pol178	Přirážka na podružný materiál	%	3,000	960,01	2 880,03
0	K	Pol179	PPV	%	3,000	960,01	2 880,03

D		D3	Příprava pro AV techniku a ozvučení				145 835,00
0	K	220 28-0111	Kabel UTP 4x2x0,5 Cat.5E	m	12,000	32,00	384,00
0	K	220 28-0111.1	Kabel HDMI vč. konektorů	m	12,000	3 550,00	42 600,00
0	K	220 28-0111.2	Kabel VGA vč. konektorů	m	12,000	689,00	8 268,00
0	K	220 26-0551.1	Trubka PVC ohebná pr. 16 mm	m	25,000	31,00	775,00
0	K	220 26-0551.2	Trubka PVC ohebná pr. 40 mm	m	10,000	56,00	560,00
0	K	220 26-0551.3	Lišta LV 60/40	m	2,500	96,00	240,00
0	K	220 26-0022.1	Krabice odbočná s víčkem KO68	ks	6,000	110,00	660,00
0	K	220 26-0051.3	Krabice přístrojová lištová	ks	1,000	132,00	132,00
0	K	220 32-0280.4	Zásuvka 1xRJ45 CAT.5E	ks	1,000	256,00	256,00
0	K	220 28-0111.3	Reproduktorový kabel PremiumCord 2x2,5	m	40,000	49,00	1 960,00
0	K	220 28-0111.4	Konektor JACK3.5mm na reprokabel	ks	6,000	68,00	408,00

D		D4	Televizní rozvod-STA				12 282,00
0	K	220 26-0051	Krabice přístrojová KU68	ks	4,000	110,00	440,00
0	K	220 26-0022.1	Krabice odbočná s víčkem KO68	ks	7,000	110,00	770,00

PČ	Typ	Kód	Popis	MJ	Množství	J.cena [CZK]	Cena celkem [CZK]
0	K	220 26-0553.2	Trubka ohebná PVC pr.16mm	m	40,000	31,00	1 240,00
0	K	220 73-0223	Koaxiální kabel vnitřní	m	100,000	39,00	3 900,00
0	K	220 73-0001	Televizní účastnická zásuvka TV- provedení TANGO-bílá	ks	4,000	658,00	2 632,00
0	K	220 73-0281	Napojení na stávající rozvod STA, úpravy v STA-Z	soub.	1,000	2 300,00	2 300,00
0	K	P220 73-0002	Měření kabeláže STA a vyhotovení protokolu	ks	4,000	250,00	1 000,00
D	D5		Videotelefon				5 492,00
0	K	220 26-0022.1	Krabice odbočná s víčkem KO68	ks	2,000	110,00	220,00
0	K	220 26-0553.2	Trubka ohebná PVC pr.16mm	m	40,000	31,00	1 240,00
0	K	220 26-0022.2	Krabice pro zapuštěnou montáž videotelefonu	ks	1,000	652,00	652,00
0	K	220 28-0222.1	Kabel UTP 4-pár Cat.5E	m	90,000	32,00	2 880,00
0	K	P220 73-0001	Měření kabeláže UTP a vyhotovení protokolu	ks	2,000	250,00	500,00
D	D6		Kamerový systém -CCTV				15 312,00
0	K	220 26-0051	Krabice přístrojová KU68	ks	4,000	110,00	440,00
0	K	220 26-0022.1	Krabice odbočná s víčkem KO68	ks	7,000	110,00	770,00
0	K	220 26-0553.2	Trubka ohebná PVC pr.16mm	m	20,000	31,00	620,00
0	K	220 26-0553.3	Trubka ohebná PVC pr.29mm	m	25,000	33,00	825,00
0	K	220 28-0222.1	Kabel UTP 4-pár Cat.5E	m	315,000	32,00	10 080,00
0	K	220 32-0280	Zásuvka 1xRJ45 CAT.5E montáž do krabice KU68 provedení s clonkami,plochý tvar,směr RJ45 kolmý např. typ UNICA výr.:Schneider	ks	2,000	256,00	512,00
0	K	220 32-0280.5	Zásuvka 2xRJ45 CAT.5E montáž do krabice KU68 provedení s clonkami,plochý tvar,směr RJ45 např. typ UNICA výr.:Schneider	ks	1,000	385,00	385,00
0	K	220 30-0662	Zakončení kabelů UTP v zásuvkách	ks	4,000	85,00	340,00
0	K	220 30-0662.3	Zakončení kabelu UTP v RACK skříní na patch panelu	ks	4,000	85,00	340,00
0	K	P220 73-0003	Měření kabeláže UTP a vyhotovení protokolu	ks	4,000	250,00	1 000,00
D	D7		El.zabezpečovací signalizace(EZS)-napojeno na stávaj. ústřednu Galaxy				29 466,00
0	K	220 26-0022.1	Krabice odbočná s víčkem KO68	ks	7,000	110,00	770,00
0	K	220 26-0553.4	Trubka ohebná PVC pr.20mm	m	45,000	32,00	1 440,00
0	K	220 28-0438	Kabel SYKFY 3x2x0,5	m	110,000	32,00	3 520,00
0	K	220 28-0222.2	Kabel FTP 4-pár Cat.5E	m	25,000	32,00	800,00
0	K	220 28-0218	Čidlo PIR pohybu typ FX50 SQD	ks	7,000	1 558,00	10 906,00
0	K	220 28-0165	Tišňový tlačítkový hlásič typ MX40QZ	ks	1,000	1 250,00	1 250,00
0	K	220 28-0225	Expandér 8 -zónový .typ G8	ks	1,000	3 780,00	3 780,00
0	K	220 28-0201	Ovládací LCD klávesnice MK-7	ks	1,000	4 750,00	4 750,00
0	K	P220 28-01	Součinnost při oživování EZS	hod	5,000	450,00	2 250,00
D	D8		Nouzová signalizace z WC invalidy				6 990,00
0	K	220 26-0553.2	Trubka ohebná PVC pr.16mm	m	20,000	31,00	620,00
0	K	220 26-0022.1	Krabice odbočná s víčkem KO68	ks	1,000	110,00	110,00
0	K	220 28-0411	Kabel SYKFY3x2x0,5	m	20,000	32,00	640,00
0	K	220 26-0022.3	Sada pro nouzovou signalizaci(tlačítko s tahovým spínačem kontrolní modul s alarmem,optický alarm,resetovací tlačítko,	ks	1,000	5 620,00	5 620,00
D	D9		HZS				13 760,00
0	K	P210-01HZS	Výchozí revize,certifikáty	hod.	20,000	320,00	6 400,00
0	K	P210-01HZS.1	Úpravy ve stávajícím rozvaděči RACK	hod.	8,000	320,00	2 560,00
0	K	P210-03HZS	Zpracování projektu skutečného provedení (3xtištěné+DIGI)	hod.	5,000	320,00	1 600,00
0	K	P210-05HZS	Provozní zkoušky	hod.	10,000	320,00	3 200,00
D	D10		ZEDNICKÉ PRÁCE				6 290,00
0	K	210 26-1611	Vrtání otvoru do pr.40mm stropem tl.400mm	ks	4,000	860,00	3 440,00
0	K	210 26-1620	Vrtání otvoru do pr.80mm příčkami tl.400mm	ks	3,000	950,00	2 850,00

KRYCÍ LIST SOUPISU PRACÍ

Stavba:

STAVEBNÍ ÚPRAVY A PŘÍSTAVBA OBJEKTU OOP VĚTRNÍ

Objekt:

VRN - Vedlejší rozpočtové náklady pro objekt přístavby

KSO:

Místo: Areál Policie ÚO PČR Strakonice Budova A, č. parce

CC-CZ:

Datum: 9. 5. 2022

Zadavatel:

Krajské ředitelství policie Jihočeského kraje, se

IČ:

DIČ:

Uchazeč:

JINDŘICH PARUS, voda - plyn - topení, spol. s r.o.

IČ:

41879236

DIČ:

41879236

Projektant:

Bc. Libor Musil, DiS., Polní 503, 588 56 Telč

IČ:

71809236

DIČ:

Zpracovatel:

Bc. Libor Musil, DiS., Polní 503, 588 56 Telč

IČ:

71809236

DIČ:

Poznámka:

Cena bez DPH			235 117,82
	Základ daně	Sazba daně	Výše daně
DPH základní	235 117,82	21,00%	49 374,74
DPH snížená	0,00	15,00%	0,00
Cena s DPH	v	CZK	284 492,56

Projektant

Zpracovatel

Datum a podpis:

Razítko

Datum a podpis:

Razítko

Objednavatel

Uchazeč

Datum a podpis:

Razítko

Datum a podpis:

Razítko

REKAPITULACE ČLENĚNÍ SOUPISU PRACÍ

Stavba:

STAVEBNÍ ÚPRAVY A PŘÍSTAVBA OBJEKTU OOP VĚTRNÍ

Objekt:

VRN - Vedlejší rozpočtové náklady pro objekt přístavby

Místo: Areál Policie ÚO PČR Strakonice Budova A, č. parce

Datum: 9. 5. 2022

Zadavatel: Krajské ředitelství policie Jihočeského kraje, se

Projektant: Bc. Libor Musil, DiS.,
Polní 503, 588 56
Telč

Uchazeč: JINDŘICH PARUS, voda - plyn - topení, spol. s r.o.

Zpracovatel: Bc. Libor Musil, DiS.,
Polní 503, 588 56
Telč

Kód dílu : Popis

Cena celkem [CZK]

Náklady ze soupisu prací

235 117,82

VRN - Vedlejší rozpočtové náklady

235 117,82

VRN1 - Průzkumné, geodetické a projektové práce

2 800,00

VRN3 - Zařízení staveniště

52 820,00

VRN4 - Inženýrská činnost

21 500,00

VRN5 - Finanční náklady

139 997,82

VRN8 - Přesun stavebních kapacit

18 000,00

SOUPIS PRACÍ

Stavba:

STAVEBNÍ ÚPRAVY A PŘÍSTAVBA OBJEKTU OOP VĚTRŇÍ

Objekt:

VRN - Vedlejší rozpočtové náklady pro objekt přístavby

Místo:

Areál Policie ÚO PČR Strakonice Budova A, č. parce

Datum:

9. 5. 2022

Zadavatel:

Krajské ředitelství policie Jihočeského kraje, se

Projektant:

Bc. Libor Musil, DiS.,
Polní 503, 588 56
Telč

Uchazeč:

JINDŘICH PARUS, voda - plyn - topení, spol. s r.o.

Zpracovatel:

Bc. Libor Musil, DiS.,
Polní 503, 588 56
Telč

PČ	Typ	Kód	Popis	MJ	Množství	J.cena [CZK]	Cena celkem [CZK]
----	-----	-----	-------	----	----------	--------------	-------------------

Náklady soupisu celkem

235 117,82

D VRN Vedlejší rozpočtové náklady 235 117,82

D VRN1 Průzkumné, geodetické a projektové práce 2 800,00

1	K	013254000	Dokumentace skutečného provedení stavby	ks	1,000	300,00	300,00
2	K	013254200	Průkaz EŠOB	ks	1,000	2 500,00	2 500,00

D VRN3 Zařízení staveniště 52 820,00

3	K	002	Ochrana bočního plotu souseda	oubor	1,000	1 000,00	1 000,00
4	K	003	Ochrana stěn boční garáže	oubor	1,000	1 000,00	1 000,00
5	K	004	Demontáž + montáž dolního drátěného plotu 32bm	bm	32,000	160,00	5 120,00
6	K	005	Opatření proti stékající vodě po silnici během výkopu	soubor	1,000	2 500,00	2 500,00
7	K	006	DIO značení dopravního omezení průjezdu silnice	soubor	1,000	2 500,00	2 500,00
8	K	009	Technická opatření k zamezení prašnosti stavby na stávajícím objektu	soubor	1,000	4 000,00	4 000,00
9	K	010	Demontáž a montáž informačních tabulí na objektu	soubor	1,000	2 000,00	2 000,00
10	K	011	Ochrana HUP	soubor	1,000	800,00	800,00
11	K	012	Úprava terénu po zrušení zařízení staveniště	soubor	1,000	3 000,00	3 000,00
12	K	032103000	Náklady na stavební buňky	soubor	1,000	3 000,00	3 000,00

vv "Vybudování zařízení staveniště"

vv 1 1,000

vv Součet 1,000

13 K 032803000 Ostatní vybavení staveniště soubor 1,000 4 000,00 4 000,00

vv "Opatření k zamezení vyvážení nečistot ze stavby, vč.přiběžného čištění přílehlých komunikací"

vv 1 1,000

vv Součet 1,000

14 K 032903000 Náklady na provoz a údržbu vybavení staveniště soubor 1,000 2 500,00 2 500,00

vv "Provoz zařízení staveniště"

vv 1 1,000

vv Součet 1,000

15 K 033203000 Energie pro zařízení staveniště ... 1,000 8 600,00 8 600,00

16 K 034103000 Oplocení staveniště soubor 1,000 4 500,00 4 500,00

17 K 034403000 Opatření BOZP soubor 1,000 6 000,00 6 000,00

18 K 039103000 Rozebrání, bourání a odvoz zařízení staveniště oubor 1,000 2 300,00 2 300,00

vv "Odstranění zařízení staveniště"

vv 1 1,000

vv Součet 1,000

D VRN4 Inženýrská činnost 21 500,00

19 K 041403000 Koordinace BOZP na staveništi kpl 1,000 3 000,00 3 000,00

20 K 041903000 Geodetické práce po výstavbě - GZSP ... 1,000 4 500,00 4 500,00

21 K 049303000 Náklady vzniklé v souvislosti s předáním stavby kpl 2,000 3 000,00 6 000,00

vv "Předání a převzetí staveniště"

vv 1 1,000

vv "Předání a převzetí díla"

vv 1 1,000

vv Součet 2,000

22 K 007 Činnost autorizovaného geologa soubor 1,000 4 000,00 4 000,00

23 K 008 Ostatní zkoušky – viz plán kontrolních prohlídek soubor 1,000 4 000,00 4 000,00

D VRN5 Finanční náklady 139 997,82

24	K	052103000	Nepředvídatelné práce 3% , případné vzniklé práce budou provedeny až po odsouhlasení TDS nebo zadavatelem	%	3,000	46 665,94	139 997,82
----	---	-----------	---	---	-------	-----------	------------

D VRN8 Přesun stavebních kapacit 18 000,00

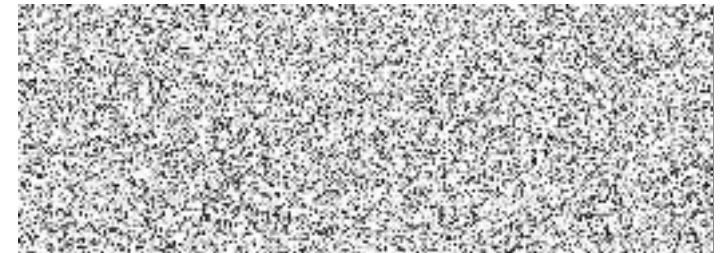
PČ	Typ	Kód	Popis	MJ	Množství	J.cena [CZK]	Cena celkem [CZK]
25	K	081002000	Doprava zaměstnanců	kpl	1,000	18 000,00	18 000,00
	vv		"Mimostaveništní doprava pracovníků"				
	vv		1		1,000		
	vv		Součet		1,000		

příl. č. 2 k č.j.: KRC-113109/čj-2022-0100VO - V2-F
 počet stran : 2

Harmonogram

„Modernizace a přístavba objektu – Policie ČR, Obvodní oddělení Větrní“

	listopad	prosinec	leden	únor	březen	duben	květen	červen	červenec
Počet dnů	6	37	68	96	127	157	188	218	245
Předání staveniště	■								
Zařízení staveniště	■								
Bourací práce	■	■	■	■	■	■	■	■	■
Zemní práce	■	■	■	■	■	■	■	■	■
Základy		■	■	■	■	■	■	■	■
Svislé konstrukce			■	■	■	■	■	■	■
Vodorovné konstrukce			■	■	■	■	■	■	■
izolace tepelné					■	■	■	■	■
Konstrukce klempířské					■	■	■	■	■
Povlakové krytí					■	■	■	■	■
ZTI					■	■	■	■	■
EI - silnoproud					■	■	■	■	■
EI - slaboproud					■	■	■	■	■
VZT					■	■	■	■	■
ÚT					■	■	■	■	■
Výplně otvorů						■	■	■	■
Úpravy povrchů						■	■	■	■
Zámečnické konstrukce						■	■	■	■
SDK konstrukce						■	■	■	■
Obklady, dlažby, PVC, malby, nátěry							■	■	■
Úpravy povrchů vnější							■	■	■
Truhlářské konstrukce							■	■	■
Ventilací práce							■	■	■
Dokončovací práce								■	■
Vykližení staveniště									■
Předání									■



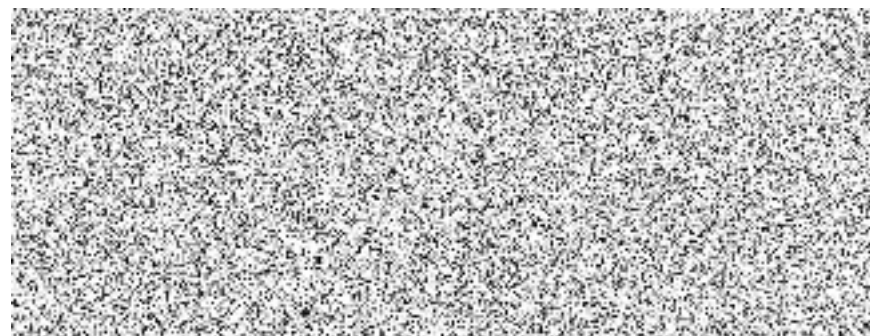
FINANČNÍ HARMONOGRAM - „Modernizace a přístavba objektu – Policie ČR, Obvodní oddělení Větřní“

	FAKTUROVANÁ ČÁSTKA BEZ DPH
1. FAKTURACE - listopad - 2022	600 824,06 Kč
2. FAKTURACE - prosinec	600 824,06 Kč
3. FAKTURACE - leden	600 824,06 Kč
4. FAKTURACE - únor	600 824,06 Kč
5. FAKTURACE - březen	600 824,06 Kč
6. FAKTURACE - duben	600 824,06 Kč
7. FAKTURACE - květen	600 824,06 Kč
8. FAKTURACE - červen	600 824,06 Kč

Celkem fakturováno bez DPH	4 806 592,49 Kč
-----------------------------------	------------------------

V Prachaticích 7.11.2022

.....
Jindřich Parus (jednatel)



průř. č. 3 k č. j.: KARc-133109/cj-2012-0200VO - VZJ
počet stran: 1

Seznam poddodavatelů

v souladu s § 105 odst. 1 písm. b) zákona č. 134/2016 Sb., o zadávání veřejných zakázek,
k veřejné zakázce

Modernizace a přístavba objektu – Policie ČR, Obvodní oddělení Větrní

Identifikační údaje		Část veřejné zakázky, kterou bude poddodavatel plnit	% podíl na plnění VZ	
1.	Obchodní firma nebo název / obchodní firma nebo jméno a příjmení:	VEKRA s.r.o	výplně otvorů	11,62%
	Sídlo / místo podnikání, popř. místo trvalého pobytu:	250 89 Lázně Toušeň		
	Právní forma:	společnost s ručením omezeným		
	IČO:	09433945		
2.	Obchodní firma nebo název / obchodní firma nebo jméno a příjmení:			
	Sídlo / místo podnikání, popř. místo trvalého pobytu:			
	Právní forma:			
	IČO:			
3.	Obchodní firma nebo název / obchodní firma nebo jméno a příjmení:			
	Sídlo / místo podnikání, popř. místo trvalého pobytu:			
	Právní forma:			
	IČO:			

V Prachaticích, dne 7.11.2022 Dokument podepíše osoba oprávněná jednat jménem dodavatele

V případě, že dodavatel nemá v úmyslu zadat žádnou část veřejné zakázky poddodavatelům, předloží ve své nabídce tento formulář podepsaný a prázdný, nebo do něj vepíše text, z něhož bude patrné, že využití poddodavatelů dodavatel nepředpokládá.

