

SMLOUVA O DÍLO NA ZHOTOVENÍ STAVBY

**Název zakázky: „Údržba, opravy a odstraňování
závad u SSZT 2022-23 – Oprava ovládání ZZ v úseku
Olomouc - Krnov“**

Smluvní strany:

Správa železnic, státní organizace

se sídlem: Dlážděná 1003/7, 110 00 Praha 1 - Nové Město

IČO: 70994234, DIČ: CZ70994234

zapsaná v obchodním rejstříku vedeném Městským soudem v Praze,
spisová značka A 48384

zastoupena: Ing. Jiří Macho, ředitel Oblastního ředitelství Ostrava na základě
pověření č. 3146 ze dne 15. prosince 2021

Korespondenční adresa:

Správa železnic, státní organizace

Oblastní ředitelství Ostrava, Muglinovská 1038/5, 702 00 Ostrava

Korespondenční e-mail (vyjma faktur): ePodatelnaOROVA@spravazeleznic.cz

Korespondenční e-mail pro doručování faktur v elektronické podobě:

ePodatelnaCFU@spravazeleznic.cz

(dále jen „Objednatel“)

číslo smlouvy: **E635-S-3864/2022**

a

STARMON s.r.o.

se sídlem: Průmyslová 1880, 565 01 Choceň

IČO: 49285751, DIČ: CZ49285751

zapsaná v obchodním rejstříku vedeném Krajským soudem v Hradci Králové,
spisová značka C 4338

bank. spojení: Česká spořitelna, a.s., č. účtu: 1325289329/0800

zastoupena: vedoucí střediska obchodu, na základě plné moci ze dne 26. 11. 2018

Korespondenční adresa:

STARMON s.r.o., Průmyslová 1880, 565 01 Choceň

Korespondenční e-mail: starmon@starmon.cz

(dále jen „Zhotovitel“)

číslo smlouvy: **V27/2022**

dnešního dne uzavřely tuto smlouvu (dále jen „Smlouva“) v souladu s ust. § 2586 a násl.
zákona č. 89/2012 Sb., občanský zákoník, ve znění pozdějších předpisů (dále jen „občanský
zákoník“).

Smluvní strany, vědomy si svých závazků v této Smlouvě obsažených a s úmyslem být touto Smlouvou vázány, dohodly se na následujícím znění Smlouvy:

1. ÚVODNÍ USTANOVENÍ

- 1.1 Objednatel prohlašuje, že je státní organizací, která vznikla k 1. 1. 2003 na základě zákona č. 77/2002 Sb., o akciové společnosti České dráhy, státní organizaci Správa železnic, ve znění pozdějších předpisů, a že splňuje veškeré podmínky a požadavky v této Smlouvě stanovené a je oprávněn tuto Smlouvu uzavřít a řádně plnit povinnosti v ní obsažené.
- 1.2 Zhotovitel prohlašuje, že splňuje veškeré podmínky a požadavky v této Smlouvě stanovené a je oprávněn tuto Smlouvu uzavřít a řádně plnit povinnosti v ní obsažené.
- 1.3 Zhotovitel dále prohlašuje, že ke dni uzavření této Smlouvy není vůči němu vedeno řízení dle zákona č. 182/2006 Sb., o úpadku a způsobech jeho řešení (insolvenční zákon), ve znění pozdějších předpisů, a zavazuje se Objednatele bezodkladně informovat o všech skutečnostech o hrozícím úpadku, popř. o prohlášení úpadku jeho společnosti, stejně jako o změnách v jeho kvalifikaci, kterou prokázal v rámci své nabídky na plnění Veřejné zakázky v dále uvedeném smyslu.
- 1.4 Zhotovitel dále prohlašuje, že se ke dni uzavření této Smlouvy řádně seznámil se všemi Interními předpisy Objednatele, které se týkají předmětného Díla, které jsou vymezeny v Technických kvalitativních podmínkách staveb státních drah.
- 1.5 Pojmy s velkým počátečním písmenem, které nejsou definovány v této Smlouvě, mají význam uvedený v obchodních podmínkách, které tvoří Přílohu č. 1 této Smlouvy (dále jen „**Obchodní podmínky**“).

2. ÚČEL SMLOUVY

- 2.1 Objednatel oznámil uveřejněním na profilu zadavatele: <https://zakazky.spravazeleznic.cz/> dne 10. 11. 2022 pod evidenčním číslem 63522124 svůj úmysl zadat ve výběrovém řízení veřejnou zakázku s názvem „**Údržba, opravy a odstraňování závad u SSZT 2022-23 – Oprava ovládní ZZ v úseku Olomouc - Krnov**“ (dále jen „**Veřejná zakázka**“). Na základě tohoto výběrového řízení byla pro plnění Veřejné zakázky vybrána jako nejvhodnější nabídka Zhotovitele.
- 2.2 Účelem této Smlouvy je realizace předmětu plnění Veřejné zakázky dle zadávací dokumentace Veřejné zakázky (dále jen „**Zadávací dokumentace**“) a stanovení způsobu a podmínek její realizace pro Objednatele.
- 2.3 Zhotovitel touto Smlouvou garantuje Objednateli splnění předmětu Veřejné zakázky a všech z toho vyplývajících podmínek a povinností podle Zadávací dokumentace a Nabídky Zhotovitele. Tato garance je nadřazena ostatním podmínkám a garancím uvedeným v této Smlouvě. Pro vyloučení jakýchkoliv pochybností to znamená, že:
 - a) v případě jakékoliv nejistoty ohledně výkladu ustanovení této Smlouvy budou tato ustanovení vykládána tak, aby v co nejširší míře zohledňovala účel Veřejné zakázky vyjádřený Zadávací dokumentací,
 - b) v případě chybějících ustanovení této Smlouvy budou použita dostatečně konkrétní ustanovení Zadávací dokumentace nebo Nabídky Zhotovitele,
 - c) Zhotovitel je vázán svou Nabídkou předloženou Objednateli v rámci zadávacího řízení na zadání Veřejné zakázky, která se pro úpravu vzájemných vztahů vyplývajících z této Smlouvy použije subsidiárně.

3. PŘEDMĚT, CENA A HARMONOGRAM POSTUPU PRACÍ SMLOUVY

- 3.1 Zhotovitel se zavazuje v souladu s touto Smlouvou zhotovit stavbu a vypracovat veškerou příslušnou dokumentaci související s prováděnou stavbou (dále jen „**Dílo**“).
- 3.2 Objednatel se zavazuje Zhotoviteli poskytnout veškerou nezbytnou součinnost k provedení Díla.
- 3.3 Objednatel se zavazuje řádně provedené Dílo převzít a za řádně provedené a předané Dílo zaplatit Zhotoviteli za podmínek stanovených touto Smlouvou Cenu Díla, přičemž maximální Cena Díla zaokrouhlená na dvě desetinná místa je:

Cena Díla bez DPH: **8 961 121,00 Kč**

slovy: osm milionů devět set šedesát jedna tisíc jedno sto dvacet jedna korun českých

Rekapitulace Ceny Díla dle objektů stavebních částí (SO) a objektů provozních částí (PS) je uvedena v Příloze č. 4 této Smlouvy.

- 3.4 Smluvní strany se dohodly, že Zhotovitel na sebe přebírá nebezpečí změny okolností ve smyslu ust. § 1765 odst. 2 a § 2620 odst. 2 občanského zákoníku. Tzn., že Zhotoviteli nevznikne vůči Objednateli při změně okolností právo domáhat se obnovení jednání o Smlouvě ani zvýšení Ceny za Dílo ani zrušení Smlouvy.
- 3.5 Objednatel prohlašuje, že je ve vztahu k přijatým plněním v rozsahu předmětu Díla, týkajících se výstavby, oprav a rekonstrukce železniční infrastruktury (zatříděných dle klasifikace produkce CZ-CPA pod kódy č. 41-43) na území České republiky, u nichž je mezi plátcí v tuzemsku uplatňován režim přenesení daňové povinnosti dle ust. § 92a, zákona č. 235/2004 Sb., o dani z přidané hodnoty, ve znění pozdějších předpisů (dále jen „zákon o DPH“), osobou povinnou k dani dle ust. § 5 odst. 1 zákona o DPH, neboť přijatá plnění použije pro svou ekonomickou činnost, a je tedy osobou povinnou přiznat a zaplatit DPH dle ust. § 92a odst. 1 zákona o DPH.
- 3.6 Smluvní strany se dohodly, že stane-li se Zhotovitel nespolehlivým plátcem, ve smyslu ust. § 106a, zákona o DPH, nebo daňový doklad Zhotovitele bude obsahovat číslo bankovního účtu, na který má být plněno, aniž by bylo uvedeno ve veřejném registru spolehlivých účtů, vedeném správcem daně, je Objednatel oprávněn z finančního plnění uhradit DPH přímo místně a věcně příslušnému správci daně Zhotovitele.
- 3.7 Zhotovitel se v souladu se svou nabídkou zavazuje dokončit a předat Objednateli Dílo nebo jeho jednotlivé části v termínech uvedených v harmonogramu obsaženém v Příloze č. 5 této Smlouvy (dále jen „**Harmonogram postupu prací**“), který je rozdělen dle jednotlivých stavebních objektů, provozních souborů či jiných částí plnění, přičemž zásadními termíny Harmonogramu postupu prací jsou následující:

Zahájení stavebních prací: dnem předání Staveniště dle odst. 4.1.1 Přílohy č.2 b) Smlouvy.

Celková lhůta pro dokončení Díla činí celkem 5 měsíců ode Dne zahájení stavebních prací (dokladem prokazujícím, že Zhotovitel dokončil celé Dílo, je Předávací protokol dle odst. 10.4 Obchodních podmínek).

Lhůta pro dokončení stavebních prací činí celkem **1 měsíc** ode dne zahájení stavebních prací (dokladem prokazujícím, že Zhotovitel dokončil stavební práce a předal Objednateli veškerá plnění připadající na tuto část Díla, je poslední Zápis o předání a převzetí Díla).

Předání souborného zpracování geodetické části dokumentace skutečného provedení stavby a kompletní technické části dokumentace skutečného provedení stavby bude provedeno nejpozději do **4 měsíců** ode dne podpisu posledního Zápisu o předání a převzetí Díla.

Lhůty stanovené v odst. 6.5.3 a 8.3.3 Všeobecných technických podmínek na realizaci a lhůty stanovené v odst. 2.10 a 2.11 Obchodních podmínek se v případě této Smlouvy nepoužijí.

- 3.8 Práva a povinnosti smluvních stran se řídí touto Smlouvou včetně jejích příloh. V případě jakéhokoliv rozporu mezi textem této Smlouvy a textem jejích příloh se použije zvláštní úprava obsažená v textu této Smlouvy.
- 3.9 Ust. § 2605 odst. 1 a ust. § 2628 občanského zákoníku se nepoužije. Dílo je provedeno tehdy, je-li dokončeno řádně a včas a Objednatelem převzato sjednaným způsobem.
- 3.10 Místo plnění je dáno místem, v němž má být Dílo dle Přílohy č. 2 c) této smlouvy umístěno. Smluvní strany se dohodly, že pro provádění Díla není s ohledem na jeho charakter a náročnost vyhotovena Projektová dokumentace. V případě, že přílohy této smlouvy odkazují na Projektovou dokumentaci, rozumí se tím odkaz na dokumenty, které obsahují technickou specifikaci Díla, a projektovou dokumentaci nahrazují (dále jen „Technická specifikace stavby“). Tyto dokumenty jsou označeny v Zadávací dokumentaci jako Díl 3 Zadávací dokumentace a jsou přílohou této Smlouvy. V případě, že ustanovení přílohy této smlouvy odkazuje na Projektovou dokumentaci či konkrétní úpravu, která by měla být obsažena v Projektové dokumentaci, avšak není obsažena v Technické specifikaci stavby, nebo odkazuje na Projektovou dokumentaci takovým způsobem, který není aplikovatelný na Technickou specifikaci stavby s ohledem na její obsah, se toto ustanovení nepoužije.

4. ZÁRUKY, DALŠÍ USTANOVENÍ A ODLIŠNÁ USTANOVENÍ OD OBCHODNÍCH PODMÍNEK

- 4.1 Objednatel nepožaduje předložení bankovní záruky za provedení Díla dle čl. 14 Obchodních podmínek ani bankovní záruky za odstranění vad dle čl. 15 Obchodních podmínek, ustanovení čl. 14, čl. 15, čl. 20.19 a čl. 21.1.3 Obchodních podmínek se tedy nepoužije.
- 4.2 Při realizaci Díla nejsou plánovány výluky. Pokud z důvodů na straně Zhotovitele bude nutné výlukou realizovat, dohodly se Smluvní strany, že na takovouto výlukou se uplatní ustanovení odst. 3.15 a v odst. 3.17 Obchodních podmínek.
- 4.3 Objednatel si v souladu s § 105, odst. 2 zákona č. 134/2016 Sb., o zadávání veřejných zakázek (dále jen „ZZVZ“) nevyhradil požadavek, že určité významné činnosti při plnění veřejné zakázky musí být plněny přímo Zhotovitelem jeho vlastními prostředky.
- 4.4 Objednatel si vyhrazuje změnu zhotovitele v průběhu plnění veřejné zakázky, dojde-li k předčasnému ukončení této Smlouvy ze strany Zhotovitele nebo k předčasnému ukončení Smlouvy ze strany Objednatele z důvodu porušení povinnosti Zhotovitele. Smluvní strany výslovně akceptují, že dle čl. 14 Výzvy k podání nabídky je Objednatel oprávněn přistoupit k nahrazení Zhotovitele způsobem a za podmínek dle čl. 14 Výzvy k podání nabídky. V takovém případě je Zhotovitel povinen poskytnout Objednateli a nově určenému zhotoviteli veškerou součinnost nezbytnou pro další provádění Díla.
- 4.5 Smluvní strany se dohodly, že ustanovení odst. 2.23, 2.8, 4.3, 7.3, 20.24, 20.30, 20.31 a 20.32 Obchodních podmínek se nepoužijí.
- 4.6 Splatnost faktury - daňového dokladu je třicet (30) dnů od doručení řádného daňového dokladu Objednateli. Ustanovení odst. 13.5 Obchodních podmínek se nepoužije.
- 4.7 V bodě 2.14 Obchodních podmínek se lhůta upravuje na pět (5) dní.
- 4.8 V bodě 3.6.2 Obchodních podmínek se lhůta upravuje na sedm (7) dní.
- 4.9 Bod 5.2 Obchodních podmínek se mění takto:

Jména a kontaktní údaje oprávněných osob jsou uvedena v příloze č. 6 Smlouvy. Každá ze smluvních stran je oprávněna jednostranně změnit své oprávněné osoby, je však povinna na takovou změnu druhou smluvní stranu písemně upozornit, a to nejpozději do tří (3) pracovních dnů před účinností změny. Účinnost změny oprávněných osob vůči druhé smluvní straně nastává uplynutím třetího (3.) pracovního dne po doručení oznámení o této změně. Změna oprávněných osob není považována za změnu Smlouvy. Nezbytnou podmínkou pro změnu oprávněné osoby, prostřednictvím které Zhotovitel v zadávacím řízení prokazoval kvalifikaci, je, že Zhotovitel jako součást svého upozornění o změně oprávněné osoby předloží pro tuto novou oprávněnou osobu kopie dokladů, jimiž v zadávacím řízení prokazoval kvalifikaci oprávněné osoby, a to ve stejném rozsahu. V případě, že si Objednatel vyžádá předložení originálů nebo úředně ověřených kopií dokladů dle předchozí věty, je Zhotovitel povinen doložit tyto doklady nejpozději do dvou (2) pracovních dnů od žádosti Objednatele.

4.10 V bodě 6.8 Obchodních podmínek se upravuje termín doložení dokladů způsobilosti zhotovitele na termín „při předání staveniště“. Pro odstranění pochybeností Objednatel uvádí, že veškeré doklady dle tohoto bodu Obchodních podmínek se předkládají v kopiích s tím, že Objednatel si kdykoliv může vyžádat předložení originálů či ověřených kopií dokladů.

4.11 Bod 7.5.2 Obchodních podmínek se mění takto:

Poddodavatelé uvedení v příloze č. 8 Smlouvy, jejich podíl v % na provádění Díla nebo předmět jejich poddodávky je možné v průběhu provádění Díla měnit nebo doplňovat pouze dodatkem ke Smlouvě; nezbytnou podmínkou pro změnu Poddodavatele, prostřednictvím kterého Zhotovitel v zadávacím řízení prokazoval kvalifikaci, je, že Zhotovitel jako součást žádosti o schválení předloží pro takto nově schvalovaného Poddodavatele kopie dokladů, jimiž prokáže, že tento nový Poddodavatel splňuje kvalifikaci nejméně v rozsahu, v jakém byla prokázána v zadávacím řízení prostřednictvím původního Poddodavatele; nezbytnou podmínkou pro změnu Poddodavatele, jehož podíl na provádění Díla je alespoň 10 % ze Smluvní ceny, je, že Zhotovitel jako součást žádosti o schválení předloží pro takto nově schvalovaného Poddodavatele kopie dokladů, jimiž prokáže, že tento nový Poddodavatel splňuje základní a profesní způsobilost minimálně v rozsahu, v jakém byla prokázána v zadávacím řízení prostřednictvím původního Poddodavatele. V případě, že si Objednatel vyžádá předložení originálů nebo úředně ověřených kopií dokladů předložených dle tohoto bodu, je Zhotovitel povinen tyto doklady nejpozději do dvou (2) pracovních dnů od žádosti Objednatele.

4.12 V bodě 7.5.3 Obchodních podmínek se lhůta upravuje na pět (5) dní.

4.13 Ustanovení bodu 9.2 až 9.5 a bodu 9.7. Obchodních podmínek, stejně jako související ustanovení týkající se přejímacích zkoušek, se nepoužijí.

4.14 V bodě 11.3 Obchodních podmínek se lhůta upravuje na tři (3) dny.

4.15 V bodě 11.4 Obchodních podmínek se lhůta upravuje na dva (2) dny.

4.16 V bodě 11.5 Obchodních podmínek se lhůta upravuje na tři (3) dny.

4.17 V bodě 11.6 Obchodních podmínek se lhůta upravuje na dva (2) dny.

4.18 Bod 13.3. Obchodních podmínek se mění takto:

Daňové doklady, vč. všech příloh, budou zasílány následovně:

- a) v digitální podobě na e-mailovou adresu ePodatelnaCFU@spravazeleznic.cz, nebo
- b) v digitální podobě do datové schránky s identifikátorem Uccchjm, nebo
- c) v listinné podobě na adresu Správa železnic, státní organizace, Centrální finanční účtárna Čechy, Náměstí Jana Pernera 217, 530 02 Pardubice.

Objednatel upřednostňuje příjem těchto daňových dokladů v digitální podobě ve formátu PDF/A, ISO 19005, min. verze PDF/A-2b, na výše uvedené emailové adrese.

- 4.19 Bod 13.9 Obchodních podmínek se mění takto: Datem uskutečnění dílčích zdanitelných plnění na daňových dokladech vystavených Zhotovitelem bude vždy poslední den kalendářního měsíce.
- 4.20 V bodech 14.8 a 15.3 Obchodních podmínek se text „dle odst. 5.6 Smlouvy“ nahrazuje textem „dle odst. 8.8 Smlouvy“.
- 4.21 V bodě 17.10 Obchodních podmínek se za text „... v Nabídce zhotovitele“ doplňuje text „případně Sborníku prací pro údržbu a opravy železniční infrastruktury v platném znění,“.
- 4.22 Bod 19.4 Obchodních podmínek se mění takto: Zhotovitel poskytuje záruku za jakost v záručních dobách stanovených v Technických kvalitativních podmínkách staveb státních drah.
- 4.23 Smluvní strany se dohodly, že v případě že smluvní pokuty uvedené v článku 20 Obchodních podmínek stanoví smluvní pokutu formou procentního vyjádření vůči ceně celého či části Díla, uplatní při výpočtu výše smluvní pokuty, bez ohledu a to, zda jde o pokutu za každý případ porušení povinnosti nebo za každý den započatý den prodlení, tato pravidla:
- u pokut stanovených jako 0,1 % ceny nemůže výsledná částka pokuty za každý případ porušení povinnosti nebo za každý den započatý den prodlení činit méně než 10.000,- Kč
 - u pokut stanovených jako 0,5 % ceny nemůže výsledná částka pokuty za každý případ porušení povinnosti nebo za každý den započatý den prodlení činit méně než 20.000,- Kč
 - u pokut stanovených jako 0,05 % ceny nemůže výsledná částka pokuty za každý případ porušení povinnosti nebo za každý den započatý den prodlení činit méně než 5.000,- Kč
- 4.24 V bodě 20.12 Obchodních podmínek se za text „za každý započatý měsíc prodlení“ nahrazuje textem „za každý den prodlení“.
- 4.25 V bodě 20.21 Obchodních podmínek se text „dle odst. 5.6 Smlouvy“ nahrazuje textem „dle odst. 8.8 Smlouvy“.
- 4.26 V bodě 21.1.1 a 21.1.2 Obchodních podmínek se lhůty upravují na čtrnáct (14) dní.
- 4.27 V bodě 22.1.1 a 22.1.2 Obchodních podmínek se lhůty upravují na třicet (30) dní.
- 4.28 V bodě 21.1.13 Obchodních podmínek se text „dle odst. 5.6 Smlouvy“ nahrazuje textem „dle odst. 8.8 Smlouvy“.
- 4.29 Objednatel vydá na žádost Zhotovitele/ společníka/ poddodavatele/ člena koncernu, v případě řádného poskytnutí a dokončení prací, Osvědčení o řádném plnění veřejné zakázky ve smyslu § 79, odst. 2, písm. a) zákona č.134/2016 Sb., o zadávání veřejných zakázek, ve znění pozdějších předpisů. Podmínkou pro vydání tohoto osvědčení je předložení dále uvedených údajů Zhotovitelem, a to zároveň s předložením závěrečné fakturace:
- hodnota provedených prací Zhotovitelem, včetně hodnoty vyhrazeného plnění, v případě dvou a více společníků specifikovaná v Kč dle jednotlivých společníků,
 - hodnota provedených prací dle jednotlivých poddodavatelů/ členů koncernu specifikovaná dle jednotlivých poddodavatelů/ členů koncernu, a to jak v Kč, tak v %, včetně věcného rozsahu plnění (označení dle čísel a názvů jednotlivých PS a SO, případně jiným vhodným způsobem, nelze-li označit dle SO a PS).

Součet hodnot dle výše uvedeného písm.a) a písm.b) se musí rovnat 100% hodnotě veškerých prací provedených v souladu se Smlouvou.

Požadované údaje, předložené formou čestného prohlášení podepsaného Zhotovitelem, jsou nezbytné pro vydání Osvědčení o řádném plnění veřejné zakázky uvedeného v příloze č. 10 této Smlouvy o dílo, pokud o něj Zhotovitel/ společníci/ poddodavatelé/ členové koncernu požádají. Osvědčení o řádném plnění veřejné zakázky bude vyhotoveno výhradně ve stejném znění platném pro všechny subjekty, podílející se na plnění Díla (Zhotovitel/ společníci/ poddodavatelé/ členové koncernu).

- 4.30 Smluvní strany stvrzují, že při uzavírání této smlouvy jednaly a postupovaly čestně a transparentně a zavazují se tak jednat i při plnění této smlouvy a veškerých činnostech s ní souvisejících. Každá ze smluvních stran se zavazuje jednat v souladu se zásadami, hodnotami a cíli compliance programů a etických hodnot druhé smluvní strany, pakliže těmito dokumenty dotčené smluvní strany disponují, a jsou uveřejněny na webových stránkách smluvních stran (společností). Správa železnic, státní organizace, má výše uvedené dokumenty k dispozici na webových stránkách: <https://www.spravazeleznic.cz/o-nas/nazadouci-jednani-a-boj-s-korupci>
- 4.31 Zhotovitel je povinen začít odstraňovat veškerá znečištění pozemních komunikací, která způsobí v souvislosti s prováděním Díla, a to bez průtahů, nejpozději však do 1 hodiny od vzniku každého takového znečištění. Zhotovitel je rovněž povinen uhradit náklady spojené s odstraněním závad ve sjízdnosti přístupových cest, s jejich poškozením a jejich znečištěním v rozsahu plynoucím z platných právních předpisů. Zhotovitel odpovídá za vzniklé škody způsobené nedodržením těchto povinností. Po ukončení užívání přístupové cesty je Zhotovitel povinen uvést ji na svůj náklad do původního stavu.
- 4.32 V bodě 20.33 Obchodních podmínek se text „dle odst. 4.1 Smlouvy“ nahrazuje textem „dle odst. 4.31 Smlouvy“.

5. ZPRACOVÁNÍ OSOBNÍCH ÚDAJŮ

- 5.1 Zhotovitel bude pro Objednatele zpracovávat osobní údaje třetích stran, které jsou v souladu s platnou právní úpravou nezbytné pro uzavření smluv uvedených v Příloze č.2b) této Smlouvy. Pokud Zhotovitel bude zpracovávat na základě výslovného pokynu Objednatele osobní údaje, které nejsou uvedeny v předchozí větě, budou tyto další osobní údaje zpracovávány za stejných podmínek.
- 5.2 Zhotovitel se zavazuje přijmout vhodná technická a organizační opatření podle nařízení Evropského parlamentu a Rady (EU) 2016/679 ze dne 27.dubna 2016 o ochraně fyzických osob v souvislosti se zpracováním osobních údajů a o volném pohybu těchto údajů a o zrušení směrnice 95/46 ES (obecné nařízení o ochraně osobních údajů) (dále jen GDPR), které se na něj jako na zpracovatele vztahují a plnění těchto povinností na vyžádání doložit Objednateli.

6. ODPOVĚDNÉ ZADÁVÁNÍ

- 6.1 Objednatel je povinen při vytváření zadávacích podmínek, včetně pravidel pro hodnocení nabídek, a výběru dodavatele, veřejné zakázky, na základě, které byla uzavřena tato smlouva dodržovat zásady sociálně odpovědného zadávání, environmentálně odpovědného zadávání a inovací, jak jsou definovány v § 28 odst. 1 písm. p) až r) ZZVZ (dále jen „odpovědné zadávání“). Zhotovitel bere podpisem této smlouvy výslovně na vědomí tuto povinnost objednatele, jakož i veškeré s tím související požadavky na Zhotovitele v daném ohledu kladené, které jsou jako jednotlivé prvky odpovědného zadávání uvedeny v následujících ustanovení tohoto článku smlouvy.
- 6.2 Zhotovitel se zavazuje zajistit dodržování pracovněprávních předpisů, zejména zákona č. 262/2006 Sb. (se zvláštním zřetelem na regulaci odměňování, pracovní doby, doby odpočinku mezi směnami, placené přesčasy) a současně se zavazuje, že při plnění Díla pro Objednatele neumožní výkon nelegální práce vymezené v § 5 písm. e) zákona č. 435/2004 Sb., o zaměstnanosti, a to vůči všem osobám, které se na plnění Díla podílejí a bez ohledu na to, zda je předmět smlouvy plněn bezprostředně

Zhotovitelem či jeho poddodavateli. V případě, že příslušný správní orgán pravomocně rozhodne o tom, že Zhotovitel či jeho Poddodavatel spáchal přešupek či se dopustil správního deliktu v souvislosti s porušením výše uvedených povinností, zavazuje se Zhotovitel uhradit smluvní pokutu ve výši 100.000 Kč za každý takový případ. Ustanovení 20.35 Obchodních podmínek se v tomto případě neuplatní.

6.3 Objednatel požaduje, aby Zhotovitel při realizaci Díla pro Objednatele zajistil rovnocenné platební podmínky, jako má sjednány Zhotovitel s Objednatelem, a to následovně:

6.3.1 Zhotovitel se zavazuje ujednat si s dalšími osobami, které se na jeho straně podílejí na realizaci Díla, a jsou podnikateli (dále jen „smluvní partneři Zhotovitele“), stejnou nebo kratší dobu splatnosti daňových dokladů, jaká je sjednána v této smlouvě. Zhotovitel je však oprávněn se smluvními partnery Zhotovitele sjednat dobu vystavení daňových dokladů ze strany smluvních partnerů Zhotovitele tak, aby byly daňové doklady vystavené smluvními partnery Zhotovitele splatné nejpozději do 10 dnů ode dne, kdy jsou splatné daňové doklady vystavené Objednateli Zhotovitelem. Zhotovitel se zavazuje na písemnou výzvu předložit Objednateli do tří pracovních dnů od doručení výzvy smluvní dokumentaci (včetně jejich případných změn) se smluvními partnery Zhotovitele uvedenými ve výzvě Objednatele, ze kterých bude vyplývat splnění povinnosti Zhotovitele dle předchozí věty. Předkládaná smluvní dokumentace bude anonymizována tak, aby neobsahovala osobní údaje či obchodní tajemství dodavatele či smluvních partnerů Zhotovitele; musí z ní však vždy být zřejmé splnění povinnosti Zhotovitele dle tohoto odstavce smlouvy.

6.3.2 Zhotovitel se zavazuje uhradit smluvní pokutu ve výši 10.000 Kč za každý, byť i započatý den prodlení se splněním povinnosti předložit smluvní dokumentaci dle předchozího odstavce smlouvy. Zhotovitel se dále zavazuje uhradit smluvní pokutu ve výši 10.000 Kč za každý, byť i započatý den, po který porušil svou povinnost mít se smluvními partnery Zhotovitele stejnou nebo kratší dobu splatnosti daňových dokladů, jaká je sjednána v této smlouvě. Smluvní sankce dle tohoto odstavce smlouvy lze v případě postupného porušení obou povinností Zhotovitele sčítat.

6.4 Zhotovitel ve své nabídce na Veřejnou zakázku nabídnul, že do realizace Díla zapojí celkem **3** osoby znevýhodněné na trhu práce. Osoby znevýhodněné na trhu práce jsou definované v Zadávací dokumentaci. V případě, že Zhotovitel ve své nabídce uvedl, že do plnění do realizace Díla zapojí 0 osob znevýhodněných na trhu práce, ustanovení této části smlouvy upravující povinnosti Zhotovitele s ohledem na nabídnuté zapojení osob znevýhodněných na trhu práce do realizace díla se nepoužijí. Práva a povinnosti smluvních stran s ohledem na nabídnuté zapojení osob znevýhodněných na trhu práce do realizace díla jsou následující:

6.4.1 Zhotovitel se zavazuje zapojit do realizace Díla nejméně výše uvedený počet osob znevýhodněných na trhu práce. Pro účely této Smlouvy se má za to, že osoba znevýhodněná na trhu práce je do realizace Díla zapojena, pokud je zaměstnaneckém poměru ke Zhotoviteli či jeho Poddodavateli a zároveň v rámci tohoto poměru stráví při plnění pracovních úkolů souvisejících s realizací Díla nejméně 3 celé hodiny na každý pracovní den v daném kalendářním měsíci, a to ode dne zahájení stavebních prací do konce dokončení stavebních prací. Počet pracovních dnů ode dne zahájení stavebních prací do dokončení stavebních prací násobený třemi tvoří fond pracovních úkolů, který je Zhotovitel povinen dodržet u každé znevýhodněné osoby na trhu práce, jejichž zapojení do realizace Díla nabídnul. Do doby plnění pracovních úkolů souvisejících s realizací Díla se započítávají i případy, kdy je Zhotovitel nebo Poddodavatel jako zaměstnavatel povinen omluvit nepřítomnost zaměstnance v práci dle platných legislativních předpisů, avšak nejvýše ve výši 3 celých hodin na pracovní den v rámci kterého byl Zhotovitel

nebo Poddodavatel jako zaměstnavatel povinen omluvit nepřítomnost zaměstnance v práci. Pro výpočet fondu pracovních úkolů se nezohledňují pracovní dny v kalendářním měsíci, po které:

- trvala technologická přestávka v provádění prací na celém Díle, která byla řádně zapsaná TDS ve stavebním deníku,
- byl přerušen postup prací na Díle dle článku 3 Obchodních podmínek,
- nebylo možné provádět práce na celém Díle z důvodu na straně Objednatele, Vyšší moci, legislativních předpisů či rozhodnutí příslušných správních orgánů.

Takovéto pracovní dny označí Zhotovitel v evidenci zapojení znevýhodněných osob, včetně uvedení konkrétního důvodu dle předchozí věty.

- 6.4.2 Za účelem splnění svých povinností dle předchozího odstavce vede Zhotovitel evidenci zapojení těchto osob znevýhodněných na trhu práce, jejichž zapojení do realizace Díla nabídnul, obsahující identifikační údaje těchto osob, doklady prokazující, že se jedná o osobu znevýhodněnou na trhu práce, a pracovní výkaz osob znevýhodněných na trhu práce, jejichž zapojení do realizace Díla nabídnul (dále jen „evidenze zapojení znevýhodněných osob“). V pracovním výkazu Zhotovitel eviduje počet hodin strávených při plnění pracovních úkolů souvisejících s realizací Díla zvlášť pro každou takovou osobu. Závazný vzor evidence zapojení znevýhodněných osob, včetně závazného vzoru pracovního výkazu, tvoří Přílohy č. 11 a 12 této Smlouvy.
- 6.4.3 Zhotovitel je povinen umožnit TDS nebo TDS či objednatelům pověřené osobě nahlédnout do evidence zapojení znevýhodněných osob. Zhotovitel dokládá vždy do 5 dnů od konce kalendářního měsíce TDS nebo TDS či objednatelům pověřené osobě evidenci zapojení znevýhodněných osob, resp. její části, které ještě uvedeným osobám v předchozím období nepředal.
- 6.4.4 Zhotovitel je oprávněn zaměnit osoby znevýhodněné na trhu práce, jejichž zapojení do realizace Díla nabídnul. Takovouto záměnu provádí písemným oznámením TDS nebo TDS či objednatelům pověřené osobě obsahující evidence zapojení znevýhodněných osob vztahující se k nové osobě. Ode dne následujícím po doručení oznámení dle předchozí věty se do fondu pracovních úkolů původní osoby započítávají pracovní úkoly plněné na realizaci Díla touto novou osobou.
- 6.4.5 Evidence zapojení znevýhodněných osob je součástí Předávacího protokolu. Po předání díla vyhodnotí Objednatel splnění fondu pracovních úkolů za celou dobu realizace Díla.
- 6.5 V případě, že Zhotovitel nedodrží fond pracovních úkolů ve vztahu ke každé osobě znevýhodněné na trhu práce, jejíž zapojení do realizace Díla nabídnul, je Zhotovitel povinen Objednateli uhradit smluvní pokutu ve výši 1 % Ceny Díla za každou osobou znevýhodněnou na trhu práce, jejíž fond pracovních úkolů nedodržel.

7. STŘET ZÁJMŮ, POVINNOSTI ZHOTOVITELE V SOUVISLOSTI S KONFLIKTEM NA UKRAJINĚ

- 7.1 Zhotovitel prohlašuje, že není obchodní společností, ve které veřejný funkcionář uvedený v ust. § 2 odst. 1 písm. c) zákona č. 159/2006 Sb., o střetu zájmů, ve znění pozdějších předpisů (dále jen „**Zákon o střetu zájmů**“) nebo jím ovládaná osoba vlastní podíl představující alespoň 25 % účasti společníka v obchodní společnosti, a že žádní poddodavatelé, jimiž prokazoval kvalifikaci v zadávacím řízení na zadání Veřejné zakázky, nejsou obchodní společností, ve které veřejný funkcionář uvedený v ust. § 2 odst. 1 písm. c) Zákona o střetu zájmů nebo jím ovládaná osoba vlastní podíl představující alespoň 25 % účasti společníka v obchodní společnosti.

- 7.2 Zhotovitel prohlašuje, že on, ani žádný z jeho poddodavatelů nebo jiných osob, jejichž způsobilost byla využita ve smyslu evropských směrnic o zadávání veřejných zakázek, nejsou osobami:
- 7.2.1 dle článku 5k nařízení Rady (EU) č. 833/2014 ze dne 31. července 2014 o omezujících opatřeních vzhledem k činnostem Ruska destabilizujícím situaci na Ukrajině, ve znění pozdějších předpisů, jimž se zakazuje zadat nebo dále plnit jakoukoli veřejnou zakázku nebo koncesní smlouvu spadající do oblasti působnosti směrnic o zadávání veřejných zakázek, jakož i čl. 10 odst. 1, 3, odst. 6 písm. a) až e), odst. 8, 9 a 10, článků 11, 12, 13 a 14 směrnice 2014/23/EU, článků 7 a 8, čl. 10 písm. b) až f) a písm. h) až j) směrnice 2014/24/EU, článku 18, čl. 21 písm. b) až e) a písm. g až i), článků 29 a 30 směrnice 2014/25/EU a čl. 13 písm. a) až d), f) až h) a j) směrnice 2009/81/EC,
- 7.2.2 dle článku 2 nařízení Rady (EU) č. 269/2014 ze dne 17. března 2014, o omezujících opatřeních vzhledem k činnostem narušujícím nebo ohrožujícím územní celistvost, svrchovanost a nezávislost Ukrajiny, ve znění pozdějších předpisů, a dalších prováděcích předpisů k tomuto nařízení Rady (EU) č. 269/2014 (dále jen „**Sankční seznamy**“).
- 7.3 Je-li Zhotovitelem sdružení více osob, platí podmínky dle odstavce 7.1 a 7.2 této Smlouvy také jednotlivě pro všechny osoby v rámci Zhotovitele sdružené, a to bez ohledu na právní formu tohoto sdružení.
- 7.4 Přestane-li Zhotovitel nebo některý z jeho poddodavatelů nebo jiných osob, jejichž způsobilost byla využita ve smyslu evropských směrnic o zadávání veřejných zakázek, splňovat podmínky dle tohoto článku Smlouvy, oznámí tuto skutečnost bez zbytečného odkladu, nejpozději však do 3 pracovních dnů ode dne, kdy přestal splňovat výše uvedené podmínky, Objednateli.
- 7.5 Zhotovitel se dále zavazuje postupovat při plnění této Smlouvy v souladu s Nařízením Rady (ES) č. 765/2006 ze dne 18. května 2006 o omezujících opatřeních vzhledem k situaci v Bělorusku a k zapojení Běloruska do ruské agrese proti Ukrajině, ve znění pozdějších předpisů, a dalších prováděcích předpisů k tomuto nařízení Rady (EU) č. 269/2014.
- 7.6 Zhotovitel se dále ve smyslu článku 2 nařízení Rady (EU) č. 269/2014 ze dne 17. března 2014, o omezujících opatřeních vzhledem k činnostem narušujícím nebo ohrožujícím územní celistvost, svrchovanost a nezávislost Ukrajiny, ve znění pozdějších předpisů, zavazuje, že finanční prostředky ani hospodářské zdroje, které obdrží od Objednatele na základě této Smlouvy a jejích případných dodatků, nepřímo ani nepřímo fyzickým nebo právnickým osobám, subjektům či orgánům s nimi spojeným uvedeným v Sankčních seznamech, nebo v jejich prospěch.
- 7.7 Ukáží-li se prohlášení Zhotovitele dle odstavce 7.1 a 7.2 této Smlouvy jako nepravdivá nebo poruší-li Zhotovitel svou oznamovací povinnost dle odstavce 7.4. nebo povinnosti dle odstavců 7.5 nebo 7.6 této Smlouvy, je Objednatel oprávněn odstoupit od této Smlouvy. Zhotovitel je dále povinen zaplatit za každé jednotlivé porušení povinností dle předchozí věty smluvní pokutu ve výši 5 % procent z Ceny Díla bez DPH sjednané dle této Smlouvy. Ustanovení § 2004 odst. 2 Občanského zákoníku a § 2050 Občanského zákoníku se nepoužijí.

8. ZÁVĚREČNÁ USTANOVENÍ

- 8.1 Práva a povinnosti smluvních stran vyplývající z této Smlouvy se řídí občanským zákoníkem a ostatními příslušnými právními předpisy českého právního řádu.
- 8.2 Zhotovitel bere na vědomí, že podle zákona č. 320/2001 Sb., o finanční kontrole, ve znění pozdějších předpisů se právnická či fyzická osoba podílející se na dodávkách zboží či služeb hrazených z veřejných výdajů nebo z veřejné finanční podpory stává

osobou povinnou spolupůsobit při výkonu finanční kontroly ve smyslu uvedeného zákona.

- 8.3 Tato Smlouva nabývá platnosti dnem jejího podpisu poslední Smluvní stranou a účinnosti dnem uveřejnění v registru smluv. Smlouva nabývá účinnosti dnem jejího podpisu poslední Smluvní stranou v případě, že se na ni jako na celek nevztahuje povinnost uveřejnění dle § 3 ZRS.
- 8.4 Tuto Smlouvu je možné měnit pouze písemnou dohodou smluvních stran ve formě číslovaných dodatků této Smlouvy, podepsaných za každou smluvní stranu osobou nebo osobami oprávněnými jednat za smluvní stranu.
- 8.5 Smluvní strany podpisem této smlouvy vylučují, že se při právním styku mezi smluvními stranami přihlíží k obchodním zvyklostem, které tak nemají přednost před ustanoveními zákona dle ust. § 558 odst. 2 občanského zákoníku.
- 8.6 Smluvní strany se dohodly, že možnost zhojení nedostatku písemné formy právního jednání se vylučuje, a že neplatnost právního jednání, pro něž si smluvní strany sjednaly písemnou formu, lze namítnout kdykoliv. Tzn., že mezi smluvními stranami neplatí ust. § 582 odst. 1 první věta a odst. 2 občanského zákoníku.
- 8.7 Žádné úkony či jednání ze strany Objednatele nelze považovat za příslib uzavření Smlouvy nebo dodatku k ní. V souladu s ust. § 1740 odst. 3 občanského zákoníku Objednatel nepřipouští přijetí návrhu na uzavření Smlouvy s dodatkem nebo odchylkou, čímž druhá smluvní strana podpisem Smlouvy souhlasí.
- 8.8 Veškerá práva a povinnosti vyplývající z této Smlouvy přecházejí, pokud to povaha těchto práv a povinností nevylučuje, na právní nástupce smluvních stran. Žádná ze stran není oprávněna převést jakákoliv práva či povinnosti nebo jejich část na třetí osobu bez předchozího písemného souhlasu druhé smluvní strany, není-li jinde ve Smlouvě uvedeno jinak. Pokud dojde ke změně v osobě Zhotovitele následkem právního nástupnictví v souvislosti s přeměnou Zhotovitele, jeho smrtí nebo převodem jeho závodu, popřípadě části závodu, je nový Zhotovitel povinen do 5 pracovních dnů ode dne, kdy nastanou právní účinky změny, předložit Objednateli dokumenty prokazující, že splňuje kritéria kvalifikace stanovená v Zadávací dokumentaci Veřejné zakázky. Marré uplynutí této lhůty je důvodem pro rozhodnutí TDS o přerušlení prací dle odst. 3.7 a násl. Obchodních podmínek z důvodů na straně Zhotovitele.
- 8.9 Ukončením účinnosti této Smlouvy nejsou dotčena ustanovení Smlouvy ve znění jejích příloh týkající se licencí, záruk, nároků z odpovědnosti za vady, nároky z odpovědnosti za škodu a nároky ze smluvních pokut, pokud vznikly před ukončením účinnosti Smlouvy, ustanovení o ochraně informací, ani další ustanovení a nároky, z jejichž povahy vyplývá, že mají trvat i po zániku účinnosti této Smlouvy.
- 8.10 Pokud by se kterékoliv ustanovení této Smlouvy ukázalo být neplatným nebo nevynutitelným, nebo se jím stalo po uzavření této Smlouvy, pak tato skutečnost nepůsobí neplatnost ani nevynutitelnost ostatních ustanovení této Smlouvy, nevyplývá-li z donucujících ustanovení právních předpisů jinak. Smluvní strany se zavazují bez zbytečného odkladu po výzvě kterékoliv strany takové neplatné či nevynutitelné ustanovení nahradit platným a vynutitelným ustanovením, které je svým obsahem nejbližší účelu neplatného či nevynutitelného ustanovení.
- 8.11 Tato Smlouva je vyhotovena elektronicky a podepsána zaručeným elektronickým podpisem založeným na kvalifikovaném certifikátu pro elektronický podpis nebo kvalifikovaným elektronickým podpisem.
- 8.12 Obě Smluvní strany souhlasí v souvislosti s aplikací zákona č. 340/2015 Sb. (zákon o registru smluv, dále jen ZRS) s uveřejněním této Smlouvy v registru smluv v rozsahu vyžadovaném ZRS a současně souhlasí se zveřejněním údajů o identifikaci Smluvních stran, předmětu Smlouvy, jeho ceně či hodnotě a datu uzavření této Smlouvy. Zaslání této Smlouvy správci registru smluv k uveřejnění v registru smluv zajišťuje Objednatel. Nebude-li tato Smlouva k uveřejnění a/nebo uveřejněna prostřednictvím

registru smluv, není žádná ze Smluvních stran oprávněna požadovat po druhé Smluvní straně náhradu škody ani jiné újmy, která by jí v této souvislosti vznikla nebo vzniknout mohla. Zhotovitel podpisem této Smlouvy výslovně stvrzuje, že souhlasí s případným zveřejněním těla Smlouvy (tzn. bez jejích příloh s výjimkou Obchodních podmínek) na internetových stránkách Objednatele.

- 8.13 Smluvní strany výslovně prohlašují, že údaje a další skutečnosti uvedené v této smlouvě, vyjma částí označených ve smyslu následujícího odstavce této smlouvy, nepovažují za obchodní tajemství ve smyslu ustanovení § 504 zákona č. 89/2012 Sb., občanský zákoník, ve znění pozdějších předpisů (dále jen „obchodní tajemství“), a že se nejedná ani o informace, které nemohou být v registru smluv uveřejněny na základě ustanovení § 3 odst. 1 ZRS.
- 8.14 Jestliže smluvní strana označí za své obchodní tajemství část obsahu smlouvy, která v důsledku toho bude pro účely uveřejnění smlouvy v registru smluv znečitelněna, nese tato smluvní strana odpovědnost, pokud by smlouva v důsledku takového označení byla uveřejněna způsobem odporujícím ZRS, a to bez ohledu na to, která ze stran smlouvu v registru smluv uveřejnila. S částmi smlouvy, které druhá smluvní strana neoznačí za své obchodní tajemství před uzavřením této smlouvy, nebude Objednatel jako s obchodním tajemstvím nakládat a ani odpovídat za případnou škodu či jinou újmu takovým postupem vzniklou. Označením obchodního tajemství ve smyslu předchozí věty se rozumí doručení písemného oznámení Zhotovitele Objednateli obsahujícího přesnou identifikaci dotčených částí smlouvy včetně odůvodnění, proč jsou za obchodní tajemství považovány. Zhotovitel je povinen výslovně uvést, že informace, které označil jako své obchodní tajemství, naplňují současně všechny definiční znaky obchodního tajemství, tak jak je vymezeno v ustanovení § 504 občanského zákoníku, a zavazuje se neprodleně písemně sdělit Objednateli skutečnost, že takto označené informace přestaly naplňovat znaky obchodního tajemství.
- 8.15 Osoby uzavírající tuto Smlouvu za Smluvní strany souhlasí s uveřejněním svých osobních údajů, které jsou uvedeny v této Smlouvě, spolu se Smlouvou v registru smluv. Tento souhlas je udělen na dobu neurčitou.
- 8.16 Součástí Smlouvy tvoří tyto přílohy:
- | | |
|-----------------------|---|
| <u>Příloha č. 1:</u> | Obchodní podmínky - OP/R/23/21 |
| <u>Příloha č. 2:</u> | Technické podmínky:
a) Technické kvalitativní podmínky staveb státních drah (TKP Staveb)
b) Všeobecné technické podmínky realizace stavby – VTP/R/15/21
c) Zvláštní technické podmínky včetně příloh |
| <u>Příloha č. 3:</u> | Související dokumenty - přehled |
| <u>Příloha č. 4:</u> | Rozpis Ceny Díla |
| <u>Příloha č. 5:</u> | Harmonogram postupu prací |
| <u>Příloha č. 6:</u> | Oprávněné osoby |
| <u>Příloha č. 7:</u> | Seznam požadovaných pojištění |
| <u>Příloha č. 8:</u> | Seznam poddodavatelů - neobsazeno |
| <u>Příloha č. 9:</u> | Zmocnění Vedoucího Zhotovitele - neobsazeno |
| <u>Příloha č. 10:</u> | Osvědčení |
| <u>Příloha č. 11:</u> | Závazný vzor evidence zapojení znevýhodněných osob |

Příloha č. 12:

Závazný vzor pracovního výkazu zapojené osoby

Smluvní strany prohlašují, že si tuto Smlouvu přečetly, že s jejím obsahem souhlasí a na důkaz toho k ní připojují svoje podpisy.

.....
Objednatel

Ing. Jiří MACHO

ředitel Oblastního ředitelství Ostrava
Správa železnic, státní organizace

.....
Zhotovitel

vedoucí střediska obchodu

STARMON s.r.o.

na základě plné moci ze dne 26. 11. 2018

PŘÍLOHA Č. 1

Obchodní podmínky

Obchodní podmínky **OP/R/23/21** (OP), které nejsou pevně připojeny k této Smlouvě, byly poskytnuty jako součást zadávací dokumentace uveřejněné na profilu zadavatele.

Smluvní strany podpisem této Smlouvy stvrzují, že jsou s obsahem OP plně seznámeny a že v souladu s ust. § 1751 občanského zákoníku tyto OP tvoří část obsahu této Smlouvy. OP jsou tak pro obě Smluvní strany závazné.

PŘÍLOHA Č. 2

Technické podmínky:

a) **Technické kvalitativní podmínky staveb státních drah (TKP)**

Technické kvalitativní podmínky staveb státních drah (TKP) nejsou pevně připojeny ke Smlouvě, ale jsou přístupné na <http://typdok.tudc.cz>; byly taktéž poskytnuty jako součást zadávací dokumentace uveřejněné na profilu zadavatele.

Smluvní strany podpisem této Smlouvy stvrzují, že jsou s obsahem TKP Staveb plně seznámeny a že v souladu s ust. § 1751 občanského zákoníku TKP Staveb tvoří část obsahu Smlouvy. TKP Staveb jsou pro Zhotovitele závazné s aplikací platných předpisů uvedených v příslušné kapitole TKP Staveb.

b) **Všeobecné technické podmínky**

Všeobecné technické podmínky realizace stavby **VTP/R/15/21** (VTP), které nejsou pevně připojeny k této Smlouvě, byly poskytnuty jako součást zadávací dokumentace uveřejněné na profilu zadavatele.

Smluvní strany podpisem této Smlouvy stvrzují, že jsou s obsahem VTP plně seznámeny a že v souladu s ust. § 1751 občanského zákoníku tyto VTP tvoří část obsahu této Smlouvy. VTP Staveb jsou tak pro Zhotovitele závazné.

c) **Zvláštní technické podmínky ze dne 1. 11. 2022 včetně příloh**

ZVLÁŠTNÍ TECHNICKÉ PODMÍNKY

Zhotovení stavby

Údržba, opravy a odstraňování závad u SSZT 2022-23 - Oprava ovládání ZZ v úseku Olomouc – Krnov

Datum vydání: 1. 11. 2022

OBSAH

1.	ÚVODNÍ USTANOVENÍ.....	2
2.	ÚČEL SMLOUVY	2
3.	PŘEDMĚT, CENA A HARMONOGRAM POSTUPU PRACÍ SMLOUVY.....	3
4.	ZÁRUKY, DALŠÍ USTANOVENÍ A ODLIŠNÁ USTANOVENÍ OD OBCHODNÍCH PODMÍNEK.....	4
5.	ZPRACOVÁNÍ OSOBNÍCH ÚDAJŮ	7
6.	ODPOVĚDNÉ ZADÁVÁNÍ	7
7.	Střet zájmů, povinnosti Zhotovitele v souvislosti s konfliktem na Ukrajině	9
8.	ZÁVĚREČNÁ USTANOVENÍ	10
	SEZNAM ZKRATEK.....	2
2.	SPECIFIKACE PŘEDMĚTU DÍLA	3
	2.1 Účel a rozsah předmětu Díla.....	3
	2.2 Umístění stavby.....	3
3.	PŘEHLED VÝCHOZÍCH PODKLADŮ.....	3
	3.1 Projektová dokumentace	3
	3.2 Související dokumentace.....	3
4.	KOORDINACE S JINÝMI STAVBAMI	4
5.	ZVLÁŠTNÍ TECHNICKÉ PODMÍNKY A POŽADAVKY NA PROVEDENÍ DÍLA.....	4
	5.1 Všeobecně	4
	5.2 Zeměměřická činnost zhotovitele	7
	5.3 Doklady předkládané zhotovitelem	9
	5.4 Dokumentace zhotovitele pro stavbu	9
	5.5 Dokumentace skutečného provedení stavby	9
	5.6 Zabezpečovací zařízení	10
	5.7 Sdělovací zařízení	12
	5.8 Životní prostředí a nakládání s odpady	12
6.	ORGANIZACE VÝSTAVBY, VÝLUKY.....	12
7.	SOUVISEJÍCÍ DOKUMENTY A PŘEDPISY	13
8.	PŘÍLOHY.....	13
	Evidence zapojení osob znevýhodněných na trhu práce	1
	Obchodní firma/jméno Klikněte sem a zadejte text.	1
	V Klikněte sem a zadejte text.dne Klikněte sem a zadejte text.	2
	Pracovní výkaz zapojené osoby	1
	Obchodní firma/jméno Klikněte sem a zadejte text.	1

SEZNAM ZKRATEK

Není-li v těchto ZTP výslovně uvedeno jinak, mají zkratky použité v těchto ZTP význam definovaný ve Všeobecných technických podmínkách.

1. SPECIFIKACE PŘEDMĚTU DÍLA

1.1 Účel a rozsah předmětu Díla

- 1.1.1 Předmětem díla je zhotovení stavby „Údržba, opravy a odstraňování závad u SSZT 2022-23 - Oprava ovládání ZZ v úseku Olomouc – Krnov“, jejímž cílem je zajištění plynulosti a bezpečnosti železniční dopravy a zvýšení bezpečnosti drážní dopravy.
- 1.1.2 Rozsah Díla „Údržba, opravy a odstraňování závad u SSZT 2022-23 - Oprava ovládání ZZ v úseku Olomouc – Krnov“ je oprava zabezpečovacího zařízení včetně opravy ovládání ZZ mezi ŽST Moravský Beroun a ŽST Dětrichov nad Bystřicí na trati Olomouc – Krnov, tj. zhotovení stavby včetně geodetické činnosti, vyhotovení realizační dokumentace a DSPS, aktualizace nebo vydání nového průkazu způsobilosti UTZ a další návaznosti tak, jak je specifikováno v ZTP či dalších částech Zadávací dokumentace.

Stavební práce budou členěny na následující provozní soubory:

PS 01	TOK kamerový systém, DDTS
01-01	ÚOŽI
01-02	ÚRS
PS 02	Přenosový systém
02-01	ÚOŽI
02-02	ÚRS
PS 03	TOK ŽST Dětrichov nad Bystřicí - ŽST Moravský Beroun
03-01	ÚOŽI
03-02	ÚRS
PS 04	Úpravy v ŽST Dětrichov nad Bystřicí
04-01	ÚOŽI
04-02	ÚRS
PS 05	Úpravy v ŽST Moravský Beroun
05-01	ÚOŽI
05-02	ÚRS
06	VON

Rozsah díla je podrobně specifikován v položkovém rozpočtu, který je součástí Výzvy k podání nabídky a Zadávací dokumentace.

1.2 Umístění stavby

- 1.2.1 Stavba bude probíhat na trati Olomouc – Krnov, kraj Moravskoslezský, v okresech Olomouc a Bruntál, v ŽST Dětrichov n.B., ŽST Moravský Beroun a v traťových úsecích mezi těmito stanicemi.

2. PŘEHLED VÝCHOZÍCH PODKLADŮ

2.1 Projektová dokumentace

- 2.1.1 Projektová dokumentace na stavbu „Údržba, opravy a odstraňování závad u SSZT 2022-23 - Oprava ovládání ZZ v úseku Olomouc – Krnov“ není vyhotovena.

2.2 Související dokumentace

- 2.2.1 Neobsazeno.

3. KOORDINACE S JINÝMI STAVBAMI

- 3.1.1 Zhotovení stavby musí být provedeno v koordinaci s připravovanými, případně aktuálně realizovanými akcemi a to i dalších investorů, které přímo s předmětnou akcí souvisí nebo ji mohou ovlivnit. Součástí plnění Díla je i zajištění koordinace při realizaci prací, poskytování a rozsahu výluk, přidělení prostorů pro staveniště v jednotlivých žst. apod.
- 3.1.2 U této akce se nepředpokládá koordinace s jinými stavbami.

4. ZVLÁŠTNÍ TECHNICKÉ PODMÍNKY A POŽADAVKY NA PROVEDENÍ DÍLA

4.1 Všeobecně

4.1.1 Čl. 1..10. VTP se ruší.

4.1.2 Čl. 3.1.1. VTP se mění takto:

Zhotovitel se zavazuje vést Stavební deník o stavbě v souladu s ustanoveními zákona č. 183/2006 Sb. [1] a § 6 vyhlášky č. 499/2006 Sb. [29]. Identifikační údaje ve Stavebním deníku (údržba a opravy staveb státních drah) se vyplní v rozsahu dle Příl. 16 vyhlášky č. 499/2006 Sb. [29] a to ode dne převzetí Staveniště do dne řádného předání a převzetí Díla nebo jeho části do uvedení do provozu / zkušebního provozu nebo předčasného užívání Díla nebo části Díla, popřípadě do dne odstranění poslední vady nebo dokončení nedokončené práce, zjištěné při kontrolní prohlídce Díla. Zhotovitel je povinen vést Stavební deník v českém jazyce.

4.1.3 Čl. 3.1.3. VTP se mění takto:

Pro vedení listinné podoby stavebního deníku je Zhotovitel povinen používat typizovaný stavební deník SŽ: Stavební deník (údržba a opravy staveb státních drah).

4.1.4 Čl. 3.1.4. VTP se mění takto:

Typizovaný stavební deník a informace ke správnému vedení jsou uvedeny ve vzoru tohoto stavebního deníku. Vzory SD ke stažení, včetně informace o možnosti zakoupení, jsou na <https://typdok.tudc.cz> (viz kapitola 12 těchto VTP).

4.1.5 Čl. 3.2.1. VTP se mění takto:

Denní záznamy do Stavebního deníku budou obsahovat náležitosti, které vyplývají z Příl. 16 vyhlášky č. 499/2006 Sb. [29], TKP [66]. Budou do něj zejména zapisovány všechny záznamy související se stavební činností, kontrolou a všechny skutečnosti důležité pro věcné, časové a finanční plnění SOD, včetně množství provedených prací a montáží. U nasazení mechanizačních prostředků bude uveden druh mechanizace (kolejové, zemní či speciální) s uvedením pracovní doby, ne však náradí.

4.1.6 Čl. 3.2.2. VTP se mění takto:

Zhotovitel se zavazuje, že Stavební deník bude obsahovat mimo jiné i následující náležitosti, které se týkají příslušného Díla, Část Díla nad rámec vyhlášky č. 499/2006 Sb. [29]:

- a) zahájení a ukončení výluk,
- b) vyjádření ÚOZI Zhotovitele o provedení zaměření podzemních vedení a zařízení technické infrastruktury před zakrytím a souhlas TDS se zakrýváním prací,
- c) zdůvodnění rozdílů provedených prací od Projektové dokumentace (pokud je vyhotovena) nebo těchto ZTP včetně jejich příloh, případně stavebního povolení, odůvodnění změn materiálů a změn technického řešení a odchylek od Projektové dokumentace, včetně způsobu projednání,

- d) údaje potřebné k posouzení prací správními úřady a orgány státního dozoru,
- e) výsledky činnosti autorizovaného inspektora (pokud je určen),
- f) výsledky činnosti Koordinátora BOZP (pokud je určen),
- g) výsledky činnosti odborně způsobilé osoby pro ekologický dozor (pokud je určen).

4.1.7 V čl. 3.2.3 se ruší text „...a finančního plnění“.

4.1.8 Čl. 3.3.1. VTP se mění takto:

Stavební deník (viz 3.1.2.) bude uložen na pracovišti člena osoby Zhotovitele zmocněné vedením stavby dle SOD nebo dle dohody mezi zástupcem Objednatele a zástupcem Zhotovitele uzavřené v rámci úkonu předání staveniště.

4.1.9 Čl. 3.3.5. VTP se ruší.

4.1.10 Čl. 3.3.6. VTP se mění takto:

Objednatel provádí potvrzování (potvrzení podpisem přečtení záznamů) Stavebního deníku až po jejich předchozím potvrzení Zhotovitelem.

4.1.11 Čl. 3.3.7. VTP se mění takto:

Potřebné stanovisko další oprávněné osoby včetně Objednatele k záznamům ve Stavebním deníku musí být zaznamenáno do Stavebního deníku do 5 pracovních dnů po jejich předložení příslušné oprávněné osobě a Objednateli, podle toho, komu bude záznam předložen později. Nevyjádří-li se Objednatel ve lhůtě 5 pracovních dnů ode dne, kdy mu byl předložen záznam, má se za to, že Objednatel s obsahem záznamu souhlasí.

4.1.12 Čl. 3.3.8. VTP se mění takto:

Jestliže oprávněný zaměstnanec Zhotovitele, popř. jeho zmocněný zástupce, nesouhlasí se záznamem Objednatele, nebo jiné oprávněné osoby, provedeným ve Stavebním deníku, je povinen připojit k uvedenému záznamu do 2 pracovních dnů po jeho zapsání své vyjádření a předat je v tomto termínu na předem určeném a dohodnutém místě pro přístup ke Stavebnímu deníku. Nevyjádří-li Zhotovitel svůj nesouhlas ve lhůtě 2 pracovních dnů ode dne, kdy mu bylo předloženo předmětné vyjádření, má se za to, že Zhotovitel s obsahem záznamu souhlasí.

4.1.13 V čl. 4.1.2. VTP se ruší text „... a finančního plnění“. Text „...14 kalendářních dnů...“ se mění na „...7 kalendářních dnů...“.

4.1.14 V čl. 4.1.4. VTP se ruší text „...části – Geodetický podklad pro projektovou činnost“.

4.1.15 Čl. 4.1.7. VTP se ruší.

4.1.16 Čl. 4.1.8. VTP se ruší.

4.1.17 Odst. 4.2. VTP se ruší.

4.1.18 V čl. 4.3.1. VTP se ruší druhá a třetí věta textu.

4.1.19 Čl. 4.3.2. VTP se ruší.

4.1.20 V čl. 4.3.9. VTP se mění lhůta z 21 dnů na 7 dnů.

4.1.21 Čl. 4.3.18. VTP se mění takto:

Přístupové cesty ke staveništi a objekty na nich jsou navrženy v ZOV zpravidla po stávajících komunikacích. U pozemních komunikací, kde je to požadováno, uzavře Zhotovitel nájemní smlouvu na jejich využívání. Zhotovitel během stavby zajistí u komunikací používaných stavbou čištění, kropení proti prašnosti a průběžnou údržbu. Před započítáním stavby pořídí Zhotovitel fotodokumentaci o stavu komunikací. Po ukončení stavby Zhotovitel po dohodě s vlastníkem (správcem komunikace) odstraní případné vzniklé závady. Zhotovitel je rovněž povinen uhradit náklady spojené s

odstraněním závad ve sjízdnosti přístupových cest, s jejich poškozením a jejich znečištěním v souladu s § 27 a § 28 zákona č. 13/1997 Sb. [17]. Zhotovitel odpovídá za vzniklé škody způsobené nedodržením těchto povinností. Náklady a poplatky za jejich užívání a náklady na odstranění závad jsou součástí Ceny Díla.

4.1.22 V čl. 4.3.23 VTP se mění lhůta ze čtyř měsíců na jeden měsíc.

4.1.23 Čl. 4.4.2. VTP se ruší.

4.1.24 Čl. 4.4.3. VTP se mění takto:

Zhotovitel se zavazuje zpracovat havarijný plán pro případný únik ropných látek ve smyslu zákona č. 254/2001 Sb. [9]. Zhotovitel bude řešit způsob odstavení stavebních strojů, zásobování strojů pohonnými hmotami, ochranu proti znečištění povrchových a podzemních vod a ovzduší.

4.1.25 Čl. 5.1.4. VTP se ruší.

4.1.26 V čl. 5.1.10. VTP se text „5 pracovních dnů“ nahrazuje textem „2 pracovní dny“.

4.1.27 V čl. 5.2.5. VTP se mění lhůta ze čtyř týdnů na dva týdny. Ruší se text „... a písemně přizvat dotčené orgány veřejné správy (odbor životního prostředí příslušného úřadu)“.

4.1.28 Čl. 6.3.1. VTP se ruší.

4.1.29 Čl. 6.3.7 VTP se ruší.

4.1.30 Čl. 6.4.1 VTP se mění takto:

Zhotovitel zajistí polohové a výškové zaměření skutečného provedení dokončených PS nebo SO nebo jejich částí geodetickými metodami na body ŽBP (vytyčovací síť) a schválené body definitivního zajištění v souřadnicovém systému S-JTSK a ve výškovém systému Bpv.

4.1.31 Čl. 6.4.5 VTP se mění takto:

Zpracování geodetické části dokumentace skutečného provedení PS a SO nebo jejich částí a souborného zpracování geodetické části DSPS v rámci provádění díla bude Zhotovitelem provedeno přiměřeně podle Směrnice č. 117 Předávání digitální dokumentace z investiční výstavby SŽDC.

4.1.32 Čl. 6.7.5 a 6.7.6 VTP se ruší.

4.1.33 Čl. 7.1.7. VTP se mění takto:

Pokud je podzemních vedení a zařízení technické infrastruktury ve správě místně příslušné OJ SŽ, Zhotovitel se zavazuje zažádat písemnou objednávkou o jejich vytyčení minimálně 5 pracovních dnů před zahájením výkopových prací. Tyto činnosti jsou součástí Ceny Díla.

4.1.34 V čl. 7.1.11. VTP se text „po rekonstrukci“ nahrazuje textem „po opravě a údržbě“, a text rekonstrukce se nahrazuje textem „oprava a údržba“.

4.1.35 Čl. 7.2.1. VTP se mění takto:

Objednatel se zavazuje zajistit a projednat žádosti o vyhotovení výlukových rozkazů v souladu s Interními předpisy Objednatele - SŽDC D7/2 [89].

4.1.36 V čl. 8.1.1. VTP se ruší text „posuzovací a schvalovací protokol“.

4.1.37 V čl. 8.1.4. VTP se ruší text „Náklady spojené s dopracováním PDPS jsou uvedené samostatné položce v soupisu prací příslušných SO a PS, u kterých je opodstatněné takovéto činnosti vyžadovat.“.

4.1.38 Čl. 8.1.4. VTP, odstavec c) se mění takto:

Zhotovitel předá 15 dní před zahájením prací dle RDS jedno pracovní vyhotovení RDS zhotoviteli Projektové dokumentace k posouzení souladu PDPS s DSP/DOS a 1

pracovní vyhotovení Objednateli k posouzení a ke schválení, vč. případného rozdílového Soupisu prací.

4.1.39 Čl. 8.1.4. VTP, odstavec d) se mění takto:

U staničních zabezpečovacích zařízení se Zhotovitel RDS zavazuje předat Objednateli ke schválení 3 soupravy závěrových tabulek [64][100].

4.1.40 Čl. 8.1.4. VTP, odstavec e) se mění takto:

Po odsouhlasení zpracovatelem Projektové dokumentace (pokud je vyhotovena), zapracování případných připomínek a schválení Objednatelem předá Zhotovitel Objednateli dokumentaci RDS SO a PS do 7 dnů před zahájením prací ve 3 vyhotoveních v listinné podobě a v 1 vyhotovení v elektronické podobě.

4.1.41 Čl. 8.1.4. VTP, odstavec f) se mění takto:

Po schválení závěrových tabulek předá Zhotovitel Objednateli dokumentaci RDS do 7 dnů před zahájením prací ve 3 vyhotoveních v listinné podobě a v 1 vyhotovení v elektronické podobě.

4.1.42 V čl. 8.1.5. VTP se mění lhůta z 90 dnů na 30 dnů.

4.1.43 V čl. 8.1.6. VTP se mění lhůta ze 45 dnů na 15 dnů.

4.1.44 Čl. 8.2.3. VTP se ruší.

4.1.45 V čl. 8.2.8. VTP se ruší text „.....v rozsahu požadavků přílohy „H“ – Dokladová část dle Směrnice GR č. 11 [64]“. Ruší se odstavec b).

4.1.46 Čl. 8.3.3. VTP se mění takto:

Předání Dokumentace skutečného provedení stavby týkající se Díla Zhotovitelem Objednateli proběhne v listinné podobě ve 3 vyhotoveních pro technickou část do 2 měsíců, pro souborné zpracování geodetické části do 2 měsíců a kompletní dokumentace v elektronické podobě v rozsahu dle odstavce 8.3.5 těchto VTP do 3 měsíců ode dne, kdy byl vydán poslední Zápis o předání a převzetí Díla, nejpozději však do termínu ukončení smluvního vztahu.

4.1.47 Čl. 8.3.4. VTP se ruší.

4.1.48 Čl. 8.3.5. VTP se mění takto:

Odevzdání dokumentace bude v elektronické podobě provedeno dle pravidel pro vzájemnou výměnu digitálních dat mezi drážními a mimodrážními organizacemi [72] [77]následovně:

2 × CD (DVD) nebo USB flash disk (1x)– kompletní dokumentace stavby v otevřené formě

2 × CD (DVD) nebo USB flash disk (1x) - kompletní dokumentace stavby v uzavřené formě

4.1.49 V čl. 8.3.6. VTP se ruší text“... *.XML (datový předpis XDC)“.

4.1.50 Čl. 10.2.5. VTP se mění takto:

Zhotovitel se zavazuje zajistit u svých zaměstnanců a zaměstnanců poddodavatelů prokazatelné seznámení s plánem BOZP Díla [19] a doložit splnění této povinnosti písemně před předáním Staveniště Zhotoviteli.

4.1.51 Zhotovitel je povinen dodržovat podmínky pro přístupy osob v prostoru stavby v souladu s Pokynem generálního ředitele SŽ PO-09/2021-GR , který byl Zhotoviteli poskytnut jako součást Zadávací dokumentace (Díl 5_2).

4.2 Zeměměřická činnost zhotovitele

4.2.1 Kontakt pro zjištění informací o bodech ŽBP je úředně oprávněný zeměměřičský inženýr Objednatele (dále jen „ÚOZI Objednatele“)

- 4.2.2 Poskytování geodetických podkladů se řídí Pokynem generálního ředitele SŽ PO-06/2020-GR.
- 4.2.3 V případě staveb, které nejsou realizovány podle projektové dokumentace, bude přiměřeně uplatněno ustanovení aktuálních VTP a dále zjednodušený postup popsany v následujících bodech.
- 4.2.4 Geodetická dokumentace (geodetická část projektové dokumentace nebo geodetická část DSPS) bude odevzdána digitálně v otevřené i uzavřené verzi a bude ověřena úředně oprávněným zeměměřickým inženýrem Zhotovitele (dále jen „ÚOZI Zhotovitele“). V případě doplnění nebo opravy musí být editovaná dokumentace opětovně ověřena ÚOZI Zhotovitele.
- 4.2.5 Zhotovitel si zajistí prostřednictvím ÚOZI Zhotovitele geodetické a mapové podklady u ÚOZI Objednatele: dokumentaci o bodech ŽBP, železniční mapové podklady (dále jen „ŽMP“) a projekt stávajícího stavu PPK. ÚOZI Objednatele zajistí koordinaci s jednotlivými správci SŽG - ŽBP, ŽMP, PPK, popř. se správcem železničního katastru nemovitostí (dále jen „ŽKN“).
- 4.2.6 Dostupné podklady uvedené v bodě 2.1 splňující TKP, předá ÚOZI Objednatele ÚOZI Zhotovitele a následně bude koordinovat zeměměřické činnosti Zhotovitele v souladu s platnými, obecně závaznými právními předpisy a interními dokumenty a předpisy Správy železnic.
- 4.2.7 Případné doplňující měření geodetických a mapových podkladů nebo ověření osy koleje pro vypracování projektové dokumentace nebo projektu PPK zajistí Zhotovitel na vlastní náklady podle Metodických pokynů uvedených v bodě 6.2.1 a 6.4.3 VTP a předá ÚOZI Objednatele ke kontrole.
- 4.2.8 Zhotovitel je povinen po dobu realizace stavby chránit body ŽBP. Dojde-li u bodů ŽBP k jejich zničení, poškození, neoprávněnému přemístění nebo učinění nepoužitelnými, a to ze strany činnosti Zhotovitele, musí být tato skutečnost neprodleně projednána s ÚOZI Objednatele, který tuto činnost koordinuje se správcem ŽBP. Přeložení, obnovení nebo přemístění bodů ŽBP včetně zaměření a určení bude uskutečněno Zhotovitelem ve spolupráci se správcem ŽBP a to na náklady zhotovitele. Dokumentaci nového ŽBP předá Zhotovitel ÚOZI Objednatele nejpozději při ukončení stavby. Dokumentace nového ŽBP bude součástí DSPS v případě, že samotná DSPS je součástí smluvního vztahu.
- 4.2.9 Pokud bude pro stavbu vyhotovován projekt PPK, Zhotovitel zajistí návaznost tohoto projektu na stávající projekty PPK a předá ho místně příslušnému správci PPK ke kontrole a schválení před zahájením prací na zřízení BK, a to v digitálním provedení v otevřené formě včetně seznamu souřadnic v textovém formátu.
- 4.2.10 V případě úpravy GPK metodou propracování (popř. metodou zmenšování chyb) bude její zaměření součástí dokumentace zaměření skutečného stavu.
- 4.2.11 V případě úpravy GPK a zřízení BK, Zhotovitel před zahájením prací na zřízení BK zašle místně příslušnému správci PPK dle předpisu SŽDC S3/2 Bezstyková kolej, v platném znění, bodu č. 107, dokumentaci k ověření PPK (viz také Metodický pokyn SŽDC M20/MP004 Metodický pokyn pro měření prostorové polohy koleje).
- 4.2.12 Nedílnou součástí odevzdání je také projektová dokumentace PPK, případně její aktualizovaná verze, pokud došlo vlivem stavebních prací k její úpravě (např. i změna nivelety).
- 4.2.13 Při měření GNSS technologií se ověření přesnosti mapování provádí průběžně na všech bodech ŽBP v dané lokalitě s vhodnými podmínkami pro observaci, nejméně však na 2 bodech ŽBP a minimálně na začátku a na konci každého měření. Tyto body plní funkci identických bodů, zaměřují se metodou RTK min. 1 x při délce záznamu min. 20 vteřin (epoch) a výsledky budou přehledně zpracovány a předány v souboru overeni_ZBP.xlsx. Metodami RTK není možno měřit prvky, které mají předepsanou 2. třídu přesnosti.

- 4.2.14 Po úpravě GPK Zhotovitel zajistí zaměření všech kolejových objektů (např. balíza, kolejnicový mazník, snímač počítače náprav, kolejová brzda, výkolejka a další), u kterých došlo ke změně polohy a výšky při úpravě GPK a následně zapracuje do DSPS.
- 4.2.15 V případě, že je realizován PS, SO (nebo jeho část) v nové trase nebo nové poloze oproti stávajícímu stavu a bude se nacházet na pozemcích, které nejsou ve vlastnictví Správy železnic a jsou ve vzdálenosti od hranice pozemku ve vlastnictví Správy železnic prokazatelně větší než je mezní odchylka přesnosti lomových bodů katastrální mapy, je nutné vyhotovit geometrický plán. Jedná se především o kabelové trasy a další technologické objekty. Zhotovitel musí vzít v úvahu i aktuální stav ÚMVŽST, kterou na vyžádání Zhotovitele dodá UOZI Objednatele.
- 4.2.16 Pro stanovení rozsahu šířky věcného břemene pro PS, SO, které jsou anebo budou ve správě či vlastnictví Správy železnic, platí tabulka Rozsah věcných břemen ke stažení na webovém odkazu <https://www.spravazeleznic.cz/stavby-zakazky/podklady-pro-zhotovitele/zaborovy-elaborat>.
- 4.2.17 Zhotovitel předá dokumentaci ÚOZI Objednatele ke kontrole v termínu odevzdání DSPS uvedeném ve smlouvě o dílo, nejpozději však do 30 dnů od ukončení prací dle platného harmonogramu stavby. ÚOZI Objednatele provede věcnou a formální kontrolu DSPS. Při shledání nedostatků ÚOZI Objednatele zašle vyjádření s uvedenými nedostatky Zhotoviteli, který následně provede opravu DSPS do 10 pracovních dnů.

4.3 Doklady předkládané zhotovitelem

- 4.3.1 Před zahájením prací na objektech, jejichž součástí jsou „Určená technická zařízení“ ve smyslu vyhlášky MD č. 100/1995 Sb., kterou se stanoví podmínky pro provoz, konstrukci a výrobu určených technických zařízení a jejich konkretizace (Řád určených technických zařízení), v platném znění, včetně prováděcích předpisů k této vyhlášce v platném znění, Zhotovitel předloží doklad o tom, že má zajištěnou spolupráci právnické osoby podle ustanovení § 47 odst. 4 zákona č. 266/1994 Sb. o drahách v platném znění pro všechny druhy „Určených technických zařízení“, dotčených výstavbou. Z tohoto dokladu musí být zřejmé, že se vztahuje k plnění předmětné zakázky a bez jeho předložení těchto dokladů nebude možné zahájit práce na výše uvedených objektech.
- 4.3.2 Výčet dokladů předkládaných zhotovitelem je definován ve Výzvě k podání nabídek, případně dalších částech Zadávací dokumentace.

4.4 Dokumentace zhotovitele pro stavbu

- 4.4.1 Součástí předmětu díla je i vyhotovení Realizační dokumentace stavby (výrobní, montážní, dílenské, dokumentace dodavatele mostních objektů), která v případě potřeby rozpracovává podrobně zadávací dokumentaci (PDPS) dle přílohy č. 4 vyhlášky č. 146/2008 Sb. o rozsahu a obsahu projektové dokumentace dopravních staveb, v platném znění, příslušných TKP Staveb státních drah a Směrnice GR č. 11/2006 Dokumentace pro přípravu staveb na železničních drahách celostátních a regionálních, v platném znění (dále „Směrnice GR č. 11/2006“).
- 4.4.2 Za dodání schválené související výkresové dokumentace pro ostatní stavební postupy zodpovídá Zhotovitel stavby v souladu se Směrnicí GR č. 11/2006, Příloha č. 4.
- 4.4.3 Zpracování technologických postupů (TP) provádění prací včetně kontrolního a zkušebního plánu v jednotlivých etapách stavby (především v plánované výluce) jednotlivých SO a PS v přiměřeném rozsahu nutném pro realizaci stavby

4.5 Dokumentace skutečného provedení stavby

- 4.5.1 ES prohlášení o ověření subsystému:

- 4.5.1.1 V případě, že stavba ovlivňuje již certifikovaný systém ERTMS (tj. ETCS a/nebo GSM-R), musí Zhotovitel v souladu s TSI CCS zajistit buď vydání nového nebo aktualizaci stávajícího ES certifikátu o ověření subsystému nebo zajištění vydání Posouzení změny subsystému notifikovanou osobou jako doplňku stávajícího ES certifikátu o ověření subsystému.
- 4.5.1.2 V každém případě musí Zhotovitel vydat nové ES prohlášení o ověření subsystému, které se bude odkazovat na aktualizovaný nebo nově vydaný ES certifikát o ověření subsystému nebo na stávající ES certifikát o ověření subsystému doplněný o Posouzení změny subsystému notifikovanou osobou.
- 4.5.1.3 Vydání nebo aktualizace ES certifikátu o ověření subsystému je nutné vždy v případech, kdy se zásadně mění některá součást subsystému nebo jeho geografické ohraničení (například začlení dalšího tratového úseku do stávajícího RBC). Mezi takové zásadní změny patří například změna typu některého prvku interoperability za jiný nebo změna ve funkci subsystému (například změna systémové verze SW).
- 4.5.1.4 Postup s vydáním Posouzení změny subsystému notifikovanou osobou lze použít při dílčích změnách subsystému bez změny jeho funkce (např. úpravy v topologii kolejí, zřízení nového vstupu do oblasti ETCS, rekonfigurace BTS a pod). Přitom Zhotovitel nebo Objednatel může upřednostnit vydání nového nebo aktualizaci stávajícího ES certifikátu o ověření subsystému před vydáním Posouzení změny subsystému notifikovanou osobou.
- 4.5.1.5 Ve sporných případech, kdy není možno určit, zda lze použít postup s vydáním Posouzení změny subsystému notifikovanou osobou, musí Zhotovitel postupovat podle stanoviska notifikované osoby.

4.6 Zabezpečovací zařízení

4.6.1 Současný stav:

- 4.6.1.1 Traťové zabezpečovací zařízení se nachází v úseku trati Olomouc – Krnov. Traťové úseky mezi železničními stanicemi Valšov – Dětrichov nad Bystřicí – Moravský Beroun jsou vybaveny stávajícím traťovým zabezpečovacím zařízením 3. kategorie typu AH83 s úpravou pro vyluku dopravní služby zaměstnanců v ŽST Dětrichov nad Bystřicí. Zařízení bylo vybudováno v roce 2016. Reléová výstroj je umístěna v jednotlivých technologických místnostech železničních stanic.
- 4.6.1.2 Na trati je provoz řízen podle předpisu D2. Nejvyšší traťová rychlost je 70 km/hod., V roce 2014 byla v úseku trati Valšov – M. Beroun provedena úprava zabezpečovacích zařízení v rámci stavby „Úpravy zařízení SŽDC proti vlivům vedení 400 kV Krasíkov - H. Životice, 2. část“. Volnost traťových úseků je kontrolována počítači náprav. Pohotovostní a anulační stavy přejezdových zařízení na trati byly spolu s volnostmi mezistaničních úseků zapracovány do jednotlivých staničních zabezpečovacích zařízení.
- 4.6.1.3 Ve stanici Dětrichov nad Bystřicí bylo v roce 2021 vybudováno zařízení typu elektronické stavědlo K-2002 s úpravou pro vyluku dopravní služby. Zařízení je doplněno světelnými návěstidly a elektromotorickými přestavníky. Na zhlaví do M. Berouna v km 44,644 se nachází nově vybudované přejezdové zařízení typu RE. SZZ Dětrichov nad Bystřicí je primárně ovládáno z pracoviště JOP DK Dětrichov nad Bystřicí. V ŽST Moravský Beroun je pro indikaci provozních stavů SZZ Dětrichov nad Bystřicí umístěno pracoviště JOP. U tohoto pracoviště nelze z důvodu přenosu dat po metalickém kabelu, kdy dochází k velké chybovosti přenášených dat, zajistit správnou funkci ovládání SZZ Dětrichov nad Bystřicí.

- 4.6.1.4 Elektronické stavědlo K-2002 využívá pro komunikaci mezi ovládacím počítačem LOP či DOP umístěném na stanovišti obsluhy a mezi komunikačními počítači umístěných v technologické místnosti komunikační rozhraní typu ETHERNET.
- 4.6.1.5 Tento protokol je do vzdálenosti 100 m ve vnitřních prostorách budov přenášen po metalickém vedení třídy Cat5e a vyšší. Pro větší vzdálenosti než 100 m a mimo vnitřní prostory budov je využit výhradně přenos po optickém vedení, a to z důvodu zajištění spolehlivosti systému, zajištění elektromagnetické kompatibility a zajištění odolnosti proti přepětovým vlivům. Využití modemových spojů pro přenos protokolu ETHERNET po metalickém vedení mimo prostory budov na vzdálenost větší než 100 m jako výrobce zařízení se důrazně nedoporučuje.
- 4.6.1.6 Stanice Valšov je zabezpečena elektromechanickým zabezpečovacím zařízením s řídicím přístrojem vzoru RANK a dvěma závislými stavědly St1, St2 vzor EINHEIT. Zařízení je doplněno světelnými návěstidly a mechanickými přestavníky. Na zhlaví do Dětrichova n. B. se nachází přejezdové zařízení typu AŽD71 se závorami v km 55,569/0,369 s kontrolou a ovládáním na ST2 a v DK Valšov. Na bruntálském zhlaví se nachází přejezdové zabezpečovací zařízení typu VÚD s kontrolou a ovládáním na St1. Pro rekonstrukci staničního zabezpečovacího zařízení a přejezdových zabezpečovacích zařízení ve stanici Valšov je již zpracována projektová dokumentace.
- 4.6.1.7 Stanice Moravský Beroun je zabezpečena zařízením typu TEST B. Zařízení je doplněno světelnými návěstidly a výměnovými zámky. Na zhlaví do Dětrichova n.B. se nachází v km 36,770 přejezdové zařízení se závorami typu AŽD 71 s elektronickými prvky. Rekonstrukce tohoto přejezdu proběhla v roce 2014.
- 4.6.1.8 Přenosy závislostí zabezpečovacích zařízení se uskutečňují po metalickém kabelu. V rámci zmíněné stavby v roce 2014 byla mezi jednotlivými stanicemi současně s metalickými kabely položena optická trubka HDPE 40/33 pro budoucí možnost zafoukání optického kabelu. Konce chrániček pro optické kabely jsou vyvedeny v jednotlivých ŽST.
- 4.6.1.9 V rámci modernizace staničních zabezpečovacích zařízení v ŽST Valšov a v ŽST Moravský Beroun je naplánováno dálkové ovládání těchto zařízení z dispečerského pracoviště. Metalický kabel umožňuje přenos kontrol a indikací nově vybudovaných elektronických stavědel pouze do 4500 metrů. Vzdálenost mezi jednotlivými stanicemi však přesahuje uvedenou hodnotu. Pro bezchybný přenos dat (povelů i indikací) je nutné využít přenos po optickém kabelu.
- 4.6.1.10 Trať D3 Valšov – Rýmařov je naplánována na rekonstrukci s traťovým souhlasem. Technologie toho traťového zabezpečovacího zařízení počítá bude umístěna v technologické místnosti ŽST Valšov.
- 4.6.2 Navrhovaný stav:
- 4.6.2.1 Navrhujeme v traťovém úseku Moravský Beroun – Dětrichov nad Bystřicí upravit traťové zabezpečovací zařízení (TZZ) pro přenos po optické síti. Mezi těmito stanicemi bude položen optický kabel, který bude ukončen v jednotlivých objektech (PZZ, sdělovací místnosti, jiné objekty).
- 4.6.2.2 V rámci stavby dojde k úpravě stávajícího sdělovacího a zabezpečovacího zařízení v jednotlivých stanicích pro napojení na optickou síť.
- 4.6.2.3 Staniční zabezpečovací zařízení v ŽST Dětrichov nad Bystřicí (případně připravovaná stavba SZZ Valšov nebo D3 TZZ Valšov – Rýmařov) budou ovládány z dispečerského pracoviště ŽST Moravský Beroun.

- 4.6.2.4 Zhotovitel zajistí nezávislé posouzení bezpečnosti, analýzu a hodnocení rizik změny železniční infrastruktury dle Prováděcího nařízení Komise (EU) č. 402/2013 ze dne 30. dubna 2013.

4.7 Sdělovací zařízení

4.7.1 Současný stav:

- 4.7.1.1 ŽST Dětrichov nad Bystřicí je vybavena místně ovládanými sdělovacími technologiemi, vybudovanými v roce 2021. Informační systém – vizuální a akustický (rozhlas), systém jednotného času, kamerový systém (monitorující plášť budovy a přilehlý prostor), telekomunikační zařízení – telefonní zapojovač a rádiové spojení (MRS, TRS). V objektu instalován systém PZTS.

4.7.2 Navrhovaný stav:

- 4.7.2.1 V rámci stavby požadujeme položení optického kabelu a vybudování nového přenosového systému mezi ŽST Dětrichov nad Bystřicí a ŽST Moravský Beroun. V rámci stavby budou doplněny a upraveny sdělovací technologie v ŽST Dětrichov nad Bystřicí, pro plnohodnotné předání obsluhy do ŽST Moravský Beroun. Bude doplněn kamerový systém pro řízení dopravy dle TS „Základní technické požadavky na kamerové systémy,“ č.j. 18453/2018-SŽDC-O14, bude zřízen systém DDTS a provedena integrace stávajících a nově zřízených technologií, dle TS „Dálková diagnostika technologických systémů železniční dopravní cesty – Třetí vydání“ č.j. 50418/2017-SŽDC-GR-O14. V ŽST Moravský Beroun budou nově zřízeny a doplněny obslužné, klientské pracoviště pro sdělovací technologie.

4.8 Životní prostředí a nakládání s odpady

4.8.1 Nakládání s odpady

- 4.8.1.1 Zhotovitel stavby si zajistí rozsah skládek sám, a to dle celkového množství a kategorie odpadů a tuto cenu si včetně rizika zohlední v nabídkové ceně položky.
- 4.8.1.2 Polohy a vzdálenosti skládek pro likvidaci odpadů uvedené v Projektové dokumentaci nebo jiné části Zadávací dokumentace jsou pouze informativní a slouží pro interní potřeby Objednatele a stavebního řízení. Umístění skládek není podkladem pro výběrové řízení na zhotovitele stavby, má tedy pouze informativní charakter.

5. ORGANIZACE VÝSTAVBY, VÝLUKY

- 5.1.1 Závazným pro Zhotovitele jsou termíny a rozsah výluk, které jsou uvedeny v následující tabulce:

Postup	Činnosti	Typ výluky	Doba trvání
	Zahájení stavby (stavebních prací) – dnem předání staveniště ve smyslu čl. 3.7 SOD		do 2 pracovních dnů od účinnosti smlouvy
	Dokončení stavby (stavebních prací)		do 1 měsíce ode dne zahájení stavby
	Dokončení díla		do 5 měsíců ode dne zahájení stavby

6. SOUVISEJÍCÍ DOKUMENTY A PŘEDPISY

- 6.1.1 Zhotovitel se zavazuje provádět dílo v souladu s obecně závaznými právními předpisy České republiky a EU, technickými normami a s interními předpisy a dokumenty Objednatele (směrnice, vzorové listy, TKP, VTP, ZTP apod.), vše v platném znění.
- 6.1.2 Objednatel umožňuje Zhotoviteli přístup ke svým dokumentům a vnitřním předpisům na svých webových stránkách:

www.spravazeleznic.cz v sekci „O nás / Vnitřní předpisy / odkaz Dokumenty a předpisy“ (<https://www.spravazeleznic.cz/o-nas/vnitрни-predpisy-spravy-zeleznic/dokumenty-a-predpisy>)

Pokud je dokument nebo vnitřní předpis veřejně dostupný je umožněno jeho stažení. Ostatní dokumenty a vnitřní předpisy jsou poskytovány v souladu s právními předpisy na základě podané žádosti na níže uvedených kontaktech:

**Správa železnic, státní organizace
Centrum telematiky a diagnostiky
Oddělení dokumentace a distribuce tiskových materiálů**

Jeremenkova 103/23
779 00 Olomouc

nebo e-mail: typdok@tudc.cz

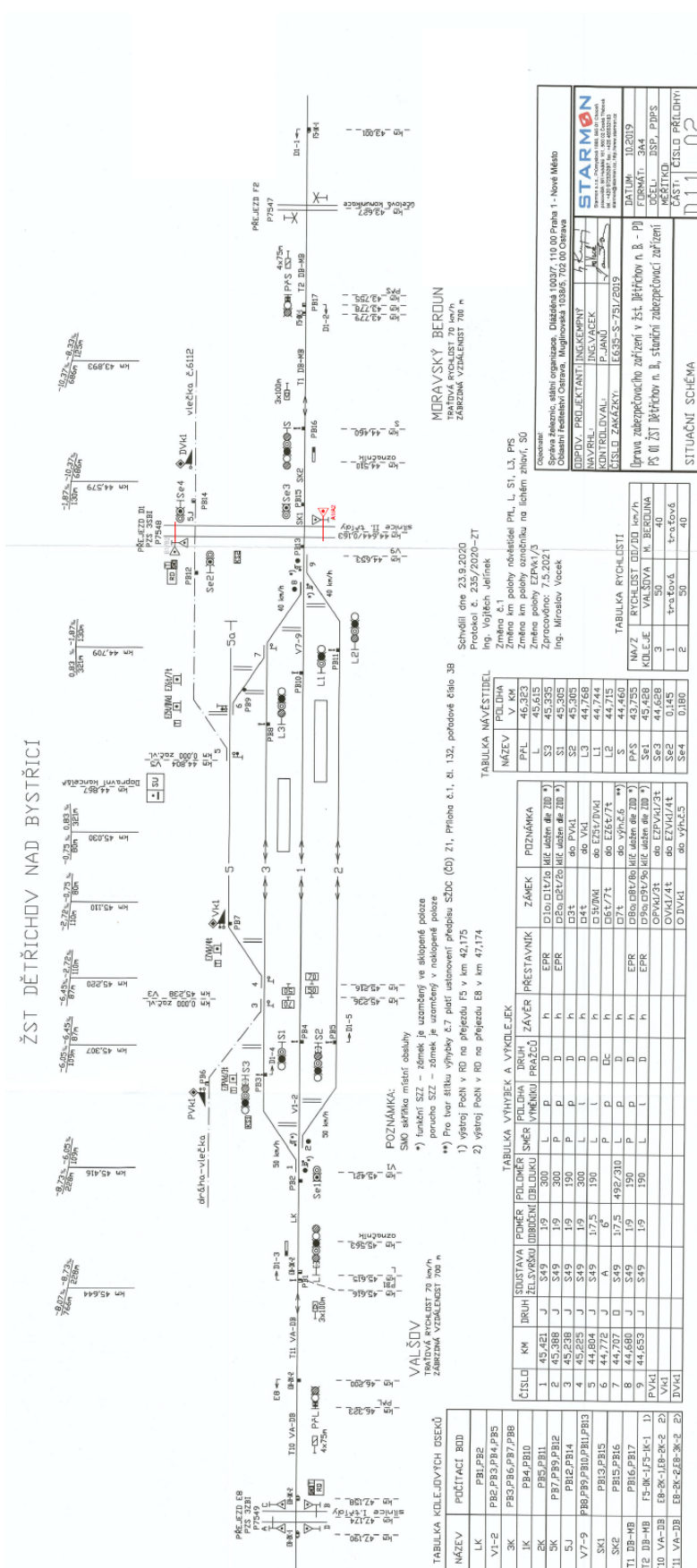
kontaktní osoba:

Ceníky: <https://typdok.tudc.cz/>

7. PŘÍLOHY

- 7.1.1 Příloha č. 1 ZTP - Situační schéma pro ŽST Dětřichov n. B
- 7.1.2 Příloha č. 2 ZTP – Situační schéma pro ŽST Moravský Beroun
- 7.1.3 Příloha č. 3 ZTP - Situační schéma pro ŽST Dětřichov n. B - Moravský Beroun

PŘÍLOHA Č. 1 ZTP - SITUÁČNÍ SCHÉMA PRO ŽST DĚTŘICHOV N. B



ŽST DĚTŘICHOV NAD BYSTŘICÍ

VALŠOV

MORAVSKÝ BEROUN

POZNAMKA:
 *) funkční místní obsluhy
 **) Pro lvií štitku výhybky 6,7 patřící ustanovení přejezdu SŽDC (03) Z1, Příloha č.1, čl. 132, pořadové číslo 3B
 **) Pro lvií štitku výhybky 6,7 patřící ustanovení přejezdu SŽDC (03) Z1, Příloha č.1, čl. 132, pořadové číslo 3B
 **) Pro lvií štitku výhybky 6,7 patřící ustanovení přejezdu SŽDC (03) Z1, Příloha č.1, čl. 132, pořadové číslo 3B

TABULKA KOLEJOVÝCH OSEK

NÁZEV	POČÍTACÍ BOD
LK	PB1/PB2
V1=2	PB2/PB3/PB4/PB5
3K	PB3/PB6/PB7/PB8
4K	PB4/PB9
5K	PB5/PB10
6K	PB6/PB11
7K	PB7/PB12
SU	PB13/PB14
V7=9	PB8/PB15/PB16/PB17
SK1	PB18/PB19
SK2	PB20/PB21
TI DB-HB	F5-OK-1/F5-1K-1
TI DB-HB	F5-OK-1/F5-1K-2
TI0 VA-DB	EB-RK-1/EB-RK-2
TI1 VA-DB	EB-RK-2/EB-RK-2

TABULKA VÝHYBEK A VÝKOLEJEK

ČÍSLO	KM	DRUH	SUSTAVA	PŮV. SMĚR	POLOHA	DRUH	ZÁVĚZ	PRESTAVNIK	ZÁBEK	POZNÁMKA
1	45,421	J	S49	L	P	D	h	EPR	D10, D11/0	lit. ústn. dle žil *)
2	45,428	J	S49	L	P	D	h	EPR	D12, D17/25	lit. ústn. dle žil *)
3	45,438	J	S49	L	P	D	h	EPR	D13	do PV41
4	45,453	J	S49	L	P	D	h	EPR	D14	do PV41
5	44,884	J	S49	L	L	D	h	EPR	D15/OK	do PV41/OK4
6	44,772	J	A	P	D	D	h	EPR	D16/74	do EZE6/74
7	44,707	D	S49	L	P	D	h	EPR	D17	do výh. 6,6 **)
8	44,680	J	S49	L	P	D	h	EPR	D18, D19/6	lit. ústn. dle žil *)
9	44,653	J	S49	L	P	D	h	EPR	D19/31	do EZE6/31
PV41	44,653	J	S49	L	P	D	h	EPR	D19/31	do EZE6/31
OK4		J	S49	L	P	D	h	EPR	D19/31	do EZE6/31
OK4		J	S49	L	P	D	h	EPR	D19/31	do EZE6/31

TABULKA MÁVĚSTIBEL

NÁZEV	POČ. MÁVĚSTIBEL
PPL	46,323
L	45,615
S3	45,335
S1	45,305
S2	45,305
L3	44,768
L2	44,715
S	44,460
PKS	43,785
S4	45,488
S2	44,688
S4	44,688
S4	0,180

TABULKA RYCHLOSTI

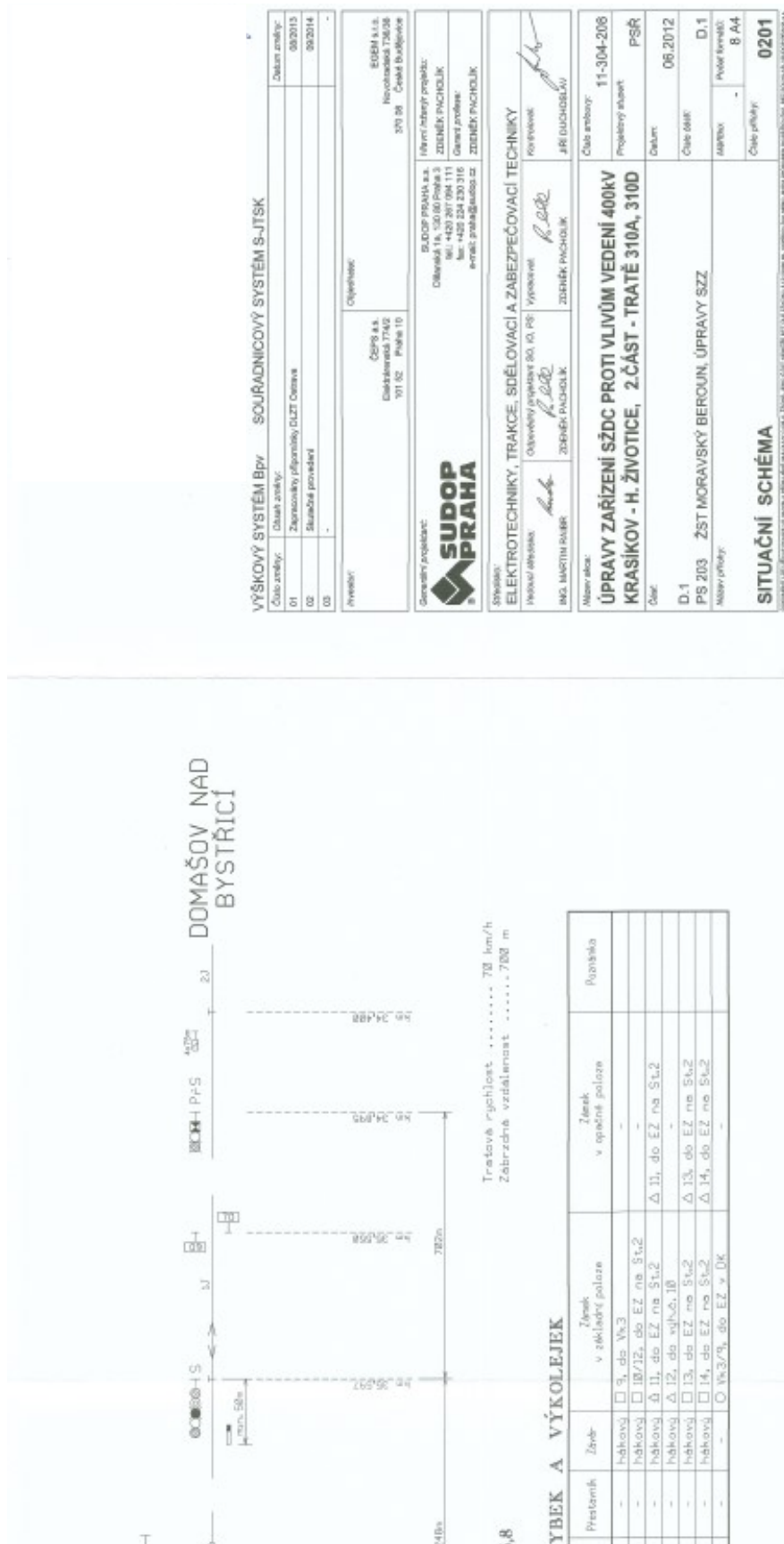
NÁZEV	RYCHLOST (km/h)
VALŠOVA	50
VALEŠOVA	50
TRÁTOVÁ	40
TRÁTOVÁ	30
TRÁTOVÁ	40

TABULKA RYCHLOSTI

NÁZEV	RYCHLOST (km/h)
VALŠOVA	50
VALEŠOVA	50
TRÁTOVÁ	40
TRÁTOVÁ	30
TRÁTOVÁ	40

PROJEKTANT: STARMON
 DATUM: 10/2019
 KČELNÍK: BŠP, PDPŠ
 ČÍSLO PŘELOHY: D.1.1 02

PŘÍLOHA Č. 2 ZTP – SITUAČNÍ SCHÉMA PRO ŽST MORAVSKÝ BEROUN



VÝŠKOVÝ SYSTÉM BpV SOURADNICOVÝ SYSTÉM S-JTSK

Číslo změny: Datum změny: 08/2013
 01 Zpracovatel: Zpracovatel: SUTZMAJER
 02 SUTZMAJER
 03

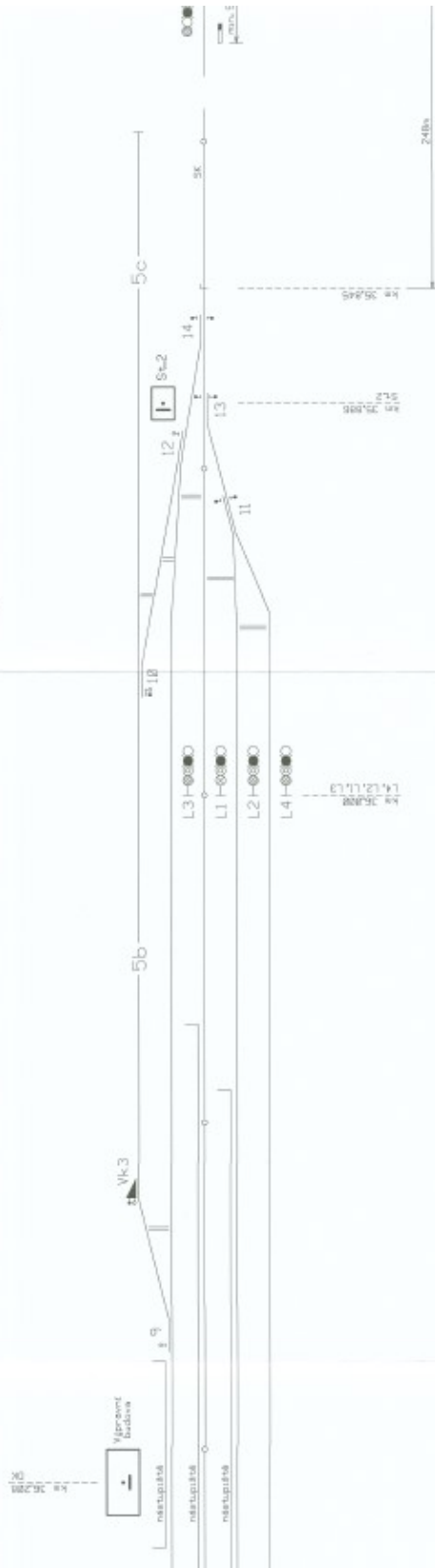
Objekt: Číslo projektu: 370 20 - Česká Budějovice
 Objednatel: EDEM s.r.o. - Moravský Beroun
 370 20 - Česká Budějovice

Generální projektant: SUDOP PRAHA s.a. - Praha 10
 150 00 Praha 10
 IČO: 420 267 094 111
 DIČ: CZ420267094111
 e-mail: praha@sudop.cz

Stavba: ELEKTROTECHNIKA, TRAKCE, SÍŤOVACÍ A ZABEZPEČOVACÍ TECHNIKA
 Název stavby: Úprava železniční zastávky MORAVSKÝ BEROUN
 Město: MORAVSKÝ BEROUN
 Projektant: J. R. DUCHOŠLÁK
 Datum: 11-30-2008
 Projektovaný stav: PSŘ

Číslo: D.1
 PS 203 ŽST MORAVSKÝ BEROUN, ÚPRAVY SZZ
 Měřítko: 1:1000
 Číslo přílohy: 8 A.4
 0201

DRAVSKÝ BEROUN



36,2

TABULKA RYCHLOSTÍ

M/Z K0.E.E	ROZHDNĚ VÝHRKY	RYCHLOSTI 00/00	
		DEJICHĚM NEJ BĚŽNĚJ	ZOVĚŠKĚ NEJ BĚŽNĚJ
3	48 km/h	48 km/h	48 km/h
2	48 km/h	48 km/h	48 km/h
4	48 km/h	48 km/h	48 km/h

36,1

TABULKA NÁVĚSTIDEL

Název	Poloha v km	Název	Poloha v km
S	35,247		
PV-5	34,815		
L3	35,020		
L1	35,020		
L2	35,020		
L4	35,020		

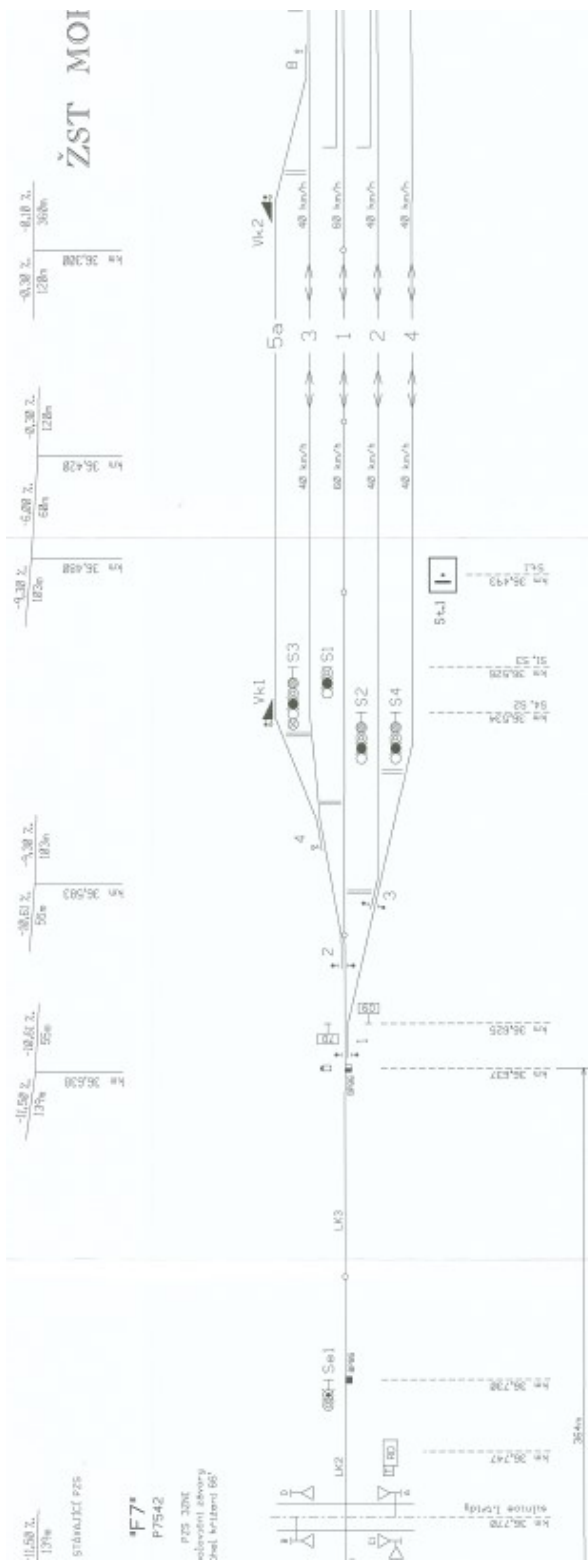
36,0

TABULKA VÝHYBK A VÝ

Číslo	Km	Dřev svah	Žal svah	Ponak	Polohár obložku	Svár	Přístavní obřez	Dřev práše	Přístavní	Závě
9	35,172	J	54,9	14,9	190	L	L	dřevo	-	haková
10	35,578	J	54,9	14,9	190	P	P	dřevo	-	haková
11	35,582	O	54,9	12,7,5	761/230	L	L	dřevo	-	haková
12	35,578	O	54,9	12,7,5	508/231	L	L	dřevo	-	haková
13	35,575	J	54,9	14,9	190	L	L	dřevo	-	haková
14	35,548	J	54,9	14,9	190	P	L	dřevo	-	haková
Vsk.3	-	-	-	-	-	-	-	-	-	-

35,9

35,8



36,4

36,5

36,6

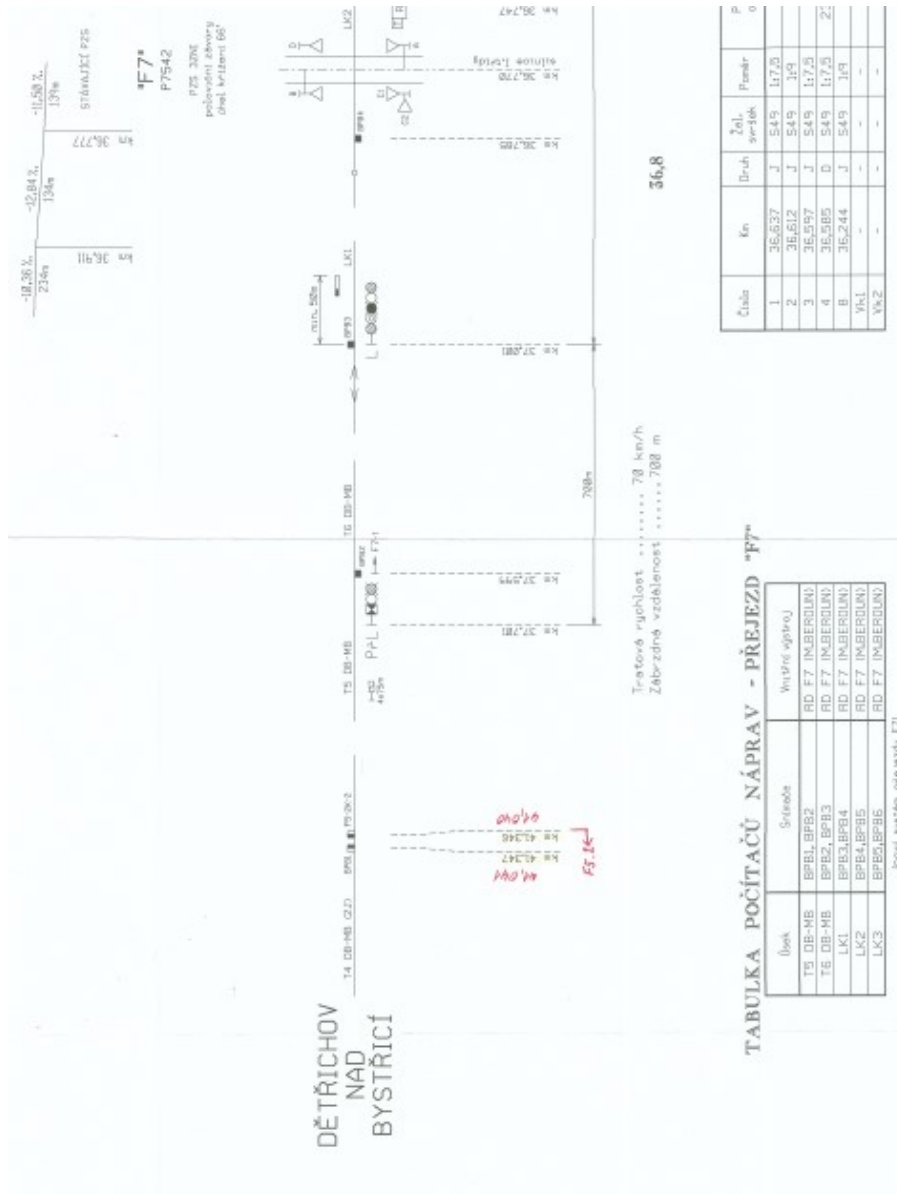
36,7

TABULKA NÁVĚSTIDEL

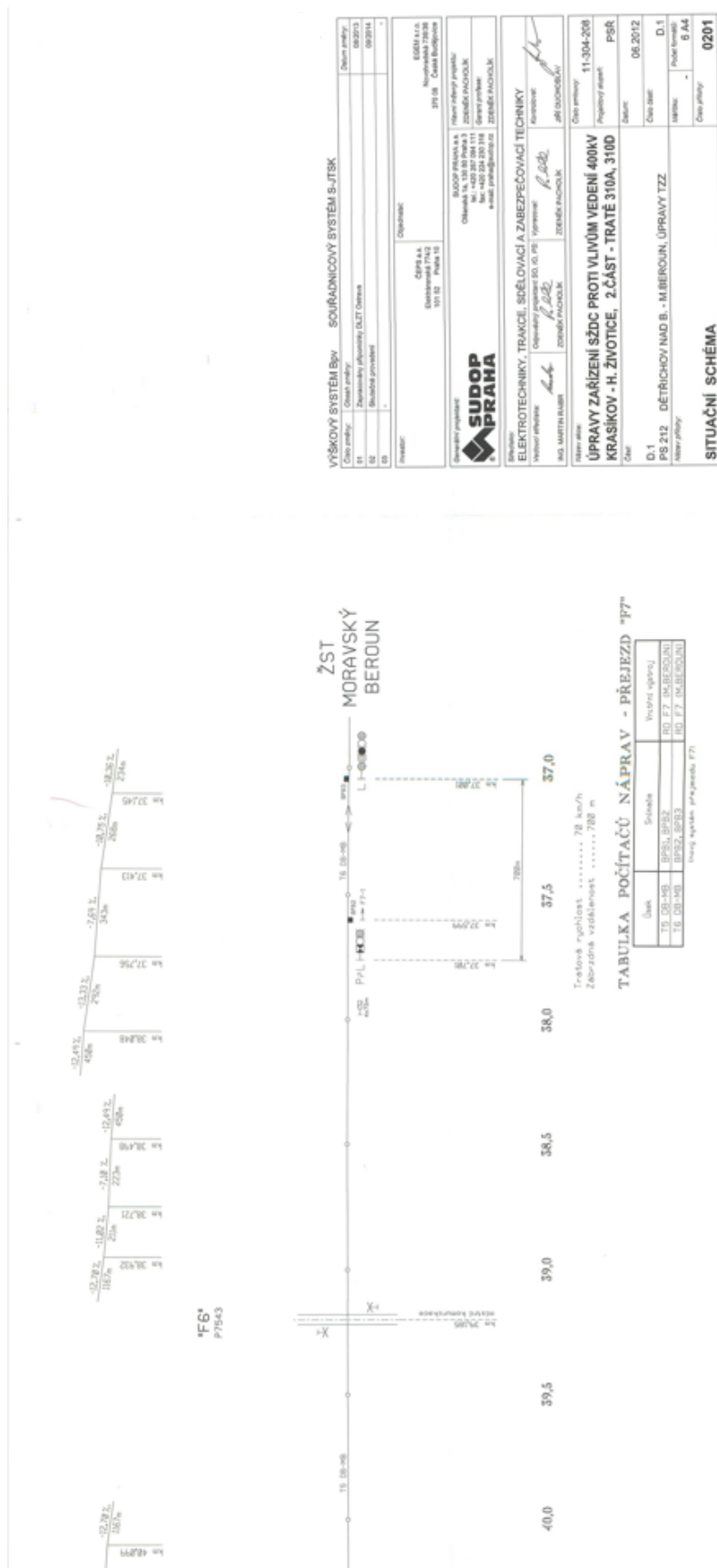
Název	Poloha v km	Název	Poloha v km
L	37,081	Sel1	36,730
PVL	37,761		
S3	36,526		
S1	36,526		
S2	36,534		
S4	36,534		

TABULKA VÝHYBEK A VÝKOLEJEK

k	Poloha obrátka	Sel	Přistavní ústej	Dř-h práce	Festovost	Změr	Zásk v základní poloze	Zásk v upratné poloze	Paraměta
1/7,5	148	P	P	dřevo	-	hřbítkoj □ 1, do E2 na St.1			
1/9	148	L	1	dřevo	-	hřbítkoj □ 2, do E2 na St.1	Δ 1, do E2 na St.1		
1/7,5	148	L	p	dřevo	-	hřbítkoj □ 3, do E2 na St.1	Δ 2, do E2 na St.1		
1/7,5	231/1083	L	1	dřevo	-	hřbítkoj Δ 4, do VK1	Δ 3, do E2 na St.1		
1/9	148	P	p	dřevo	-	hřbítkoj □ 8, do VK2			
-	-	-	-	-	-	○ VK1/4, do E2 na St.1			
-	-	-	-	-	-	○ VK2/8, do E2 v DK			



PŘÍLOHA Č. 3 ZTP - SITUAČNÍ SCHÉMA PRO ŽST DĚTŘICHOV N. B - MORAVSKÝ BEROUN



VÝŠKOVÝ SYSTÉM Bpvr - SOUŘADNICOVÝ SYSTÉM S-JTSK

11. Číslo přílohy	12. Datum přílohy	13. Druh přílohy	14. Datum přílohy
02	02.2012	Situace	08.2012

SUDOP PRAHA

Elektrotechnický ústav
 Ing. Marek Blahosil
 Zámečnický ústav
 Zámečnický ústav

Pracovník projektu: *B. Blahosil*
 Datum: 06.2012

Název stavby: ÚPRAVY ZAŘÍZENÍ SŽDC PROTI VLIVŮM VEDENÍ 400KV KRASÍKOV - H. ŽIVOTICE, 2.ČÁST - TRATE 310A, 310D	Číslo přílohy: 11-304-208
Typ stavby: PS 212 DĚTŘICHOV NAD B. - M. BEROUN, ÚPRAVY TZZ	Datum: 08.2012
Stupeň výstavby: SITUAČNÍ SCHÉMA	Číslo listu: D.1
	Měřítko: B. A4
	Číslo přílohy: 0201



PŘÍLOHA Č. 3

Související dokumenty - přehled

- Bez souvisejících dokumentů.

PŘÍLOHA Č. 4

Rekapitulace Ceny Díla

- Rekapitulace Ceny Díla dle objektů stavebních částí (SO) a objektů provozních částí (PS):

REKAPITULACE OBJEKTŮ ZAKÁZKY A SOUPISŮ PRACÍ				
Kód:	F20221107			
Zakázka:	Údržba, opravy a odstraňování závad u SSZT 2022-23 – Oprava ovládání ZZ v úseku Olomouc - Krnov			
Místo:	Dětřichov nad Bystřicí - Moravský Beroun	Datum:	22.11.2022	
Zadavatel:	Správa železnic, státní organizace	Projektant:		
Uchazeč:	STARMON s.r.o., Průmyslová 1880, 565 01 Choceň	Zpracovatel:	Jana Kotasková	
Kód	Popis	Cena bez DPH [CZK]	Cena s DPH [CZK]	Typ
Náklady zakázky celkem		8 961 121,00	10 842 956,41	
PS 01	TOK kamerový systém, DDTS	2 319 373,03	2 806 441,37	PRO
01-01	ÚOŽI	2 312 609,13	2 798 257,05	Soupis
01-02	ÚRS	6 763,90	8 184,32	Soupis
PS 02	Přenosový systém	1 204 964,00	1 458 006,44	PRO
02-01	ÚOŽI	1 125 870,00	1 362 302,70	Soupis
02-02	ÚRS	79 094,00	95 703,74	Soupis
PS 03	TOK ŽST Dětřichov nad Bystřicí - ŽST Moravský Beroun	2 720 462,58	3 291 759,72	PRO
03-01	ÚOŽI	2 390 166,10	2 892 100,98	Soupis
03-02	ÚRS	330 296,48	399 658,74	Soupis
PS 04	Úpravy v ŽST Dětřichov nad Bystřicí	1 554 993,50	1 881 542,14	PRO
04-01	ÚOŽI	1 543 839,50	1 868 045,80	Soupis
04-02	ÚRS	11 154,00	13 496,34	Soupis
PS 05	Úpravy v ŽST Moravský Beroun	559 929,85	677 515,12	PRO
05-01	ÚOŽI	547 188,85	662 098,51	Soupis
05-02	ÚRS	12 741,00	15 416,61	Soupis
06	VON	601 398,04	727 691,63	VON

PŘÍLOHA Č. 6

Oprávněné osoby

Za Objednatele:

Ve věcech smluvních a obchodních

Jméno a příjmení	Ing. Jiří MACHO
Adresa	
E-mail	
Telefon	

Ve věcech technických

Jméno a příjmení	
Adresa	
E-mail	
Telefon	

Technický dozor stavebníka (TDS) za zabezpečovací zařízení

Jméno a příjmení	
Adresa	
E-mail	
Telefon	

Technický dozor stavebníka (TDS) za sdělovací zařízení

Jméno a příjmení	
Adresa	
E-mail	
Telefon	

Technický dozor stavebníka (TDS) za Správu elektrotechniky a energetiky Ostrava

Jméno a příjmení	
Adresa	
E-mail	
Telefon	

Ve věcech geodetických

Jméno a příjmení	
------------------	--

Adresa	
E-mail	
Telefon	

Za Zhotovitele:

Ve věcech smluvních a obchodních

Jméno a příjmení	
Adresa	
E-mail	
Telefon	

Ve věcech technických

Jméno a příjmení	
Adresa	
E-mail	
Telefon	

Stavbyvedoucí

Jméno a příjmení	
Adresa	
E-mail	
Telefon	

Specialista (vedoucí prací) na sdělovací a zabezpečovací zařízení

Jméno a příjmení	
Adresa	
E-mail	
Telefon	

Úředně oprávněný zeměměřický inženýr

Jméno a příjmení	
Adresa	
E-mail	
Telefon	

PŘÍLOHA Č. 7

Seznam požadovaných pojištění

Objednatel vyžaduje, aby Zhotovitel v souladu se Smlouvou prokázal následující pojištění:

Druh pojištění	Minimální výše pojistného plnění
Pojištění odpovědnosti za škodu způsobenou Zhotovitelem při výkonu podnikatelské činnosti třetím osobám	Minimálně 10 mil. Kč na jednu pojistnou událost a 10 mil. Kč v úhrnu za rok

PŘÍLOHA Č. 10

Osvědčení

Osvědčení Správy železnic o řádném poskytnutí a dokončení stavebních prací

Č. j.: [●]

Název zakázky:	
Číslo smlouvy Správy železnic (CES):	
Objednatel:	
Datum zahájení prací:	
Datum dokončení prací (stavebních nebo technologických):	
Uvedení poslední části stavby do zkušebního provozu:	
Datum dokončení díla (vč. dokumentace):	
Konečná cena díla celkem v Kč bez DPH:	

Zhotovitel díla:	[název dle SOD, sídlo, IČO]
Správce/vedoucí společník:	
Další společník:	
Další společník:	

Identifikace poddávatele	Věcný rozsah poddávky	Hodnota poddávky
[obchodní firma, sídlo a IČO]	[označení dle čísel a názvů jednotlivých SO a PS, případně jiným způsobem, nelze-li označit dle SO a PS např. popis vykonaných činností nebo dodávek]	[v % ze smluvní ceny díla a v konkrétní částka v Kč bez DPH]

Rozsah prací:	[dle předmětu díla/ předmětu plnění VZ]
Charakter prací:	[oprava/údržba/modernizace/rekonstrukce/novostavba]
Délka traťového úseku:	[v km, uvést jen případě, že je to relevantní vzhledem k předmětu VZ]
Dílo probíhalo na trati:	[jednokolejné/vícekolejné, uvést jen případě, že je to relevantní vzhledem k předmětu VZ]
Dílo probíhalo na trati:	[elektrifikované/neelektrifikované, uvést jen případě, že je to relevantní vzhledem k předmětu VZ]
Dílo probíhalo na trati:	[širé (mezistaniční úsek/ve stanici, uvést jen případě, že je to relevantní vzhledem k předmětu VZ)]
Stavební práce zahrnovaly práce na železničním svršku:	[ANO/NE, v případě ANO uvést hodnotu v Kč bez DPH a délku traťového úseku, v případě železniční stanice počet výhybek]
Stavební práce zahrnovaly práce na výhybkách:	[ANO/NE, v případě ANO uvést hodnotu v Kč bez DPH a počet výhybek]
Stavební práce zahrnovaly práce na železničním spodku:	[ANO/NE, v případě ANO uvést hodnotu v Kč bez DPH a délku]
Stavební práce zahrnovaly práce na masivních mostních objektech:	[ANO/NE, v případě ANO uvést hodnotu v Kč bez DPH a délku mostního objektu/mostních objektů, případně jinou specifikaci]
Stavební práce zahrnovaly práce na mostních objektech s ocelovou nosnou konstrukcí:	[ANO/NE, v případě ANO uvést hodnotu v Kč bez DPH a délku mostního objektu/mostních objektů, případně jinou specifikaci]
Stavební práce zahrnovaly práce na tunelech:	[ANO/NE, v případě ANO uvést délku tunelu]
Stavební práce zahrnovaly práce na zabezpečovacím zařízení:	[ANO/NE, v případě ANO uvést hodnotu v Kč bez DPH a délku traťového úseku]
Stavební práce zahrnovaly práce na sdělovacím zařízení:	[ANO/NE, v případě ANO uvést hodnotu v Kč bez DPH]
Stavební práce zahrnovaly práce na energetickém a elektrotechnickém zařízení:	[ANO/NE, v případě ANO uvést hodnotu v Kč bez DPH, délku traťového úseku a zda se jednalo o silnoproudé zařízení, trakční vedení, případně jiné zařízení - specifikaci]
Stavební práce zahrnovaly práce na budovách:	[ANO/NE, v případě ANO uvést hodnotu v Kč bez DPH a typ objektu - budova osobního nádraží, technologická budova, stavba s památkovou ochranou apod.]
Stavební práce zahrnovaly práce a údržbu na skalních masivech:	[ANO/NE, v případě ANO uvést hodnotu v Kč bez DPH]

SOD obsahovala vyhrazené plnění realizované vlastní kapacitou:	[ANO/NE, v případě ANO uvést níže uvedené podrobnosti]
Popis vyhrazeného plnění dle SOD:	[označení dle čísel a názvů jednotlivých PS a SO]
Zhotovitel vyhrazeného plnění:	
Hodnota vyhrazeného plnění v Kč bez DPH:	

	Obchodní firma	Hodnota prováděných prací v Kč bez DPH
Správce/vedoucí společník:		
Další společník:		
Další společník:		
Další společník:		
Celkem v Kč bez DPH:		xxx

Hodnocení objednatele:	Správa železnic osvědčuje, že stavební práce uvedené v tomto osvědčení byly řádně poskytnuty a dokončeny.
Kontaktní osoba:	[jméno, příjmení] [funkce, odborná správa] tel: e-mail:

Jméno a příjmení vystavitele:	
Funkce:	
Podpis vystavitele a datum vystavení osvědčení:	

Poznámka 1: Osvědčení je za Správu železnic oprávněna potvrdit (podepsat) výhradně osoba, která za Správu železnic smlouvu, na základě které bylo plněno, podepisovala (uzavírala). V případě, kdy smlouva byla za Správu železnic uzavřena ředitelem odboru či náměstkem GŘ, je možné Osvědčení potvrdit (podepsat) ředitelem organizační jednotky, do jejíž gesce kontrola plnění díla spadá/náleží.

Poznámka 2: Osvědčení Správy železnic o řádném poskytnutí a dokončení stavebních prací je vyhotovováno výhradně v jednom znění platném pro všechny zhotovitele/společníky/poddodavatele. Tzn. Osvědčení se nevyhotovuje pro každého ze zhotovitelů/společníků/poddodavatelů zvlášť.

Poznámka 3: Všechny částky v Kč se uvedou v hodnotě bez DPH

PŘÍLOHA Č. 11

Závazný vzor evidence zapojení znevýhodněných osob

Evidence zapojení osob znevýhodněných na trhu práce

zpracovaná ve smyslu odst. 6.4.2. Smlouvy o dílo na zhotovení stavby s názvem „[VLOŽÍ ZHOTOVITEL]“, číslo smlouvy Objednatele: „[VLOŽÍ ZHOTOVITEL]“, číslo smlouvy Zhotovitele „[VLOŽÍ ZHOTOVITEL]“ (dále jen jako „Smlouva“), uzavřené mezi Objednatelem Správa železnic, státní organizace, se sídlem: Dlážďená 1003/7, 110 00 Praha 1 - Nové Město, IČO: 70994234 DIČ: CZ70994234 (dále a výše jen jako „Objednatel“) a

Zhotovitel:

Obchodní firma/jméno	Klikněte sem a zadejte text.
Sídlo/místo podnikání	Klikněte sem a zadejte text.
IČO	Klikněte sem a zadejte text.
Právní forma	Klikněte sem a zadejte text.
Zastoupen	Klikněte sem a zadejte text.

Zhotovitel čestně prohlašuje, že do realizace Díla ve smyslu odst. 3.1. Smlouvy, se v níže uvedeném období zapojily dále uvedené osoby, které jsou osobami znevýhodněnými na trhu práce ve smyslu odst. 6.4. Smlouvy a to konkrétně v rozsahu uvedeném v Pracovním výkazu zpracovaném vždy pro jednotlivou osobu a příslušný kalendářní měsíc, v němž byla tato osoba zapojena do realizace Díla a který tvoří nedílnou součást této evidence.

Evidence zapojených osob znevýhodněných na trhu práce

Jméno a příjmení	Datum narození	Zaměstnanec Zhotovitele / Poddodavatele	Datum prvního zapojení do realizace Díla	Datum ukončení zapojení do realizace Díla	Označení cílové skupiny zapojené osoby ¹ a doložení doklady	
					Cílová skupina	Příloha evidence
„[VLOŽÍ ZHOTOVITEL]“	„[VLOŽÍ ZHOTOVITEL]“	„[VLOŽÍ ZHOTOVITEL]“	dd.mm.rrrr	dd.mm.rrrr	„[NÁZEV CÍLOVÉ SKUPINY]“	1
„[VLOŽÍ ZHOTOVITEL]“	„[VLOŽÍ ZHOTOVITEL]“	„[VLOŽÍ ZHOTOVITEL]“	dd.mm.rrrr	dd.mm.rrrr	„[NÁZEV CÍLOVÉ SKUPINY]“	2
„[VLOŽÍ ZHOTOVITEL]“	„[VLOŽÍ ZHOTOVITEL]“	„[VLOŽÍ ZHOTOVITEL]“	dd.mm.rrrr	dd.mm.rrrr	„[NÁZEV CÍLOVÉ SKUPINY]“	3

¹ Zhotovitel pro každou zapojenou osobu uvede jednu (či více) ve smyslu čl. 6.4. Smlouvy ve spojení s čl. 17.3. Výzvy k podání nabídek, jež byla součástí Zadávací dokumentace.

Fond pracovních úkolů

Zhotovitel čestně prohlašuje, že pro účely výpočtu fondu pracovních úkolů ve smyslu čl. 6.4.1 Smlouvy se z dále uvedených důvodů nezohledňují následující pracovní dny v kalendářním měsíci:

Kalendářní měsíc ²	Počet pracovních dnů celkem	Počet pracovních dnů, které se nezohledňují ³	Důvod, pro něž se příslušné pracovní dny nezohledňují ⁴	Počet pracovních dnů, které se zohledňují pro účely výpočtu fondu pracovních úkolů
„[mm/rrrr]“	„[VLOŽÍ ZHOTOVITEL]“	„[VLOŽÍ ZHOTOVITEL]“	„[VLOŽÍ ZHOTOVITEL]“	„[VLOŽÍ ZHOTOVITEL]“
„[mm/rrrr]“	„[VLOŽÍ ZHOTOVITEL]“	„[VLOŽÍ ZHOTOVITEL]“	„[VLOŽÍ ZHOTOVITEL]“	„[VLOŽÍ ZHOTOVITEL]“
„[mm/rrrr]“	„[VLOŽÍ ZHOTOVITEL]“	„[VLOŽÍ ZHOTOVITEL]“	„[VLOŽÍ ZHOTOVITEL]“	„[VLOŽÍ ZHOTOVITEL]“
Celkem ode dne zahájení stavebních prací do konce dokončení stavebních prací	„[VLOŽÍ ZHOTOVITEL]“	„[VLOŽÍ ZHOTOVITEL]“		„[VLOŽÍ ZHOTOVITEL]“
Fond pracovních úkolů celkem⁵				„[VLOŽÍ ZHOTOVITEL]“

Příloha č. x – „[označení dokladu, např. potvrzení Úřadu práce České republiky, České správy sociálního zabezpečení, výpis z registru obyvatel, zápočtový list, potvrzení o studiu ze dne ...]“

Podpis oprávněné osoby Zhotovitele:

V Klikněte sem a zadejte text.dne Klikněte sem a zadejte text.

.....
Klikněte sem a zadejte text.

² Zhotovitel vede evidenci pro každý kalendářní měsíc ode dne zahájení stavebních prací do konce dokončení stavebních prací a pro tyto účely přidá do tabulky tolik řádků, kolik je potřeba.

³ Pro výpočet fondu pracovních úkolů se nezohledňují pracovní dny v kalendářním měsíci ve smyslu odst. 6.4.1. Smlouvy.

⁴ Pro výpočet fondu pracovních úkolů se nezohledňují pracovní dny v kalendářním měsíci ve smyslu odst. 6.4.1. Smlouvy.

⁵ Počet pracovních dnů, které se zohledňují pro účely výpočtu fondu pracovních úkolů celkem ode dne zahájení stavebních prací do konce dokončení stavebních prací, násobeno třemi (viz odst. 6.4.1. Smlouvy).

PŘÍLOHA Č. 12

Závazný vzor pracovního výkazu zapojené osoby

Pracovní výkaz zapojené osoby

ve smyslu odst. 6.4.2. Smlouvy o dílo na zhotovení stavby s názvem „[VLOŽÍ ZHOTOVITEL]“, číslo smlouvy Objednatele: „[VLOŽÍ ZHOTOVITEL]“, číslo smlouvy Zhotovitele „[VLOŽÍ ZHOTOVITEL]“ (dále jen jako „**Smlouva**“), uzavřené mezi Objednatelem Správa železnic, státní organizace, se sídlem: Dlážděná 1003/7, 110 00 Praha 1 - Nové Město, IČO: 70994234 DIČ: CZ70994234 (dále a výše jen jako „**Objednatel**“) a

Zhotovitel:

Obchodní firma/jméno Klikněte sem a zadejte text.
Sídlo/místo podnikání Klikněte sem a zadejte text.
IČO Klikněte sem a zadejte text.
Právní forma Klikněte sem a zadejte text.
Zastoupen Klikněte sem a zadejte text.

Zhotovitel četně prohlašuje, že do realizace Díla ve smyslu odst. 3.1. Smlouvy, se v níže označeném kalendářním měsíci zapojil níže označený zaměstnanec Zhotovitele/poddodavatele Zhotovitele, ve vztahu k němuž je vedena evidence zapojení znevýhodněných osob ve smyslu odst. 6.4. Smlouvy, a to v dále uvedeném rozsahu.

Pracovní výkaz

Jméno a příjmení	Datum narození	Kalendářní měsíc	Počet pracovních dnů zapojení	Počet hodin výkonu činnosti Díla	Stručný popis konkrétní vykonávané činnosti této osoby při realizaci Díla
„[VLOŽÍ ZHOTOVITEL]“	„[VLOŽÍ ZHOTOVITEL]“	mm.rrrr	„[VLOŽÍ ZHOTOVITEL]“	„[VLOŽÍ ZHOTOVITEL]“	„[VLOŽÍ ZHOTOVITEL]“

Podpis zapojené osoby:

Podpis oprávněné osoby Zhotovitele:

V Klikněte sem a zadejte text.dne Klikněte sem a zadejte text.

V Klikněte sem a zadejte text.dne Klikněte sem a zadejte text.

.....
Klikněte sem a zadejte text.

.....
Klikněte sem a zadejte text.