

SMLOUVA O DÍLO č. SML/263/2022

uzavřená podle ustanovení zákona č. 89/2012 Sb., občanského zákoníku, ve znění pozdějších předpisů (dále také „Občanský zákoník“)

ČLÁNEK I. SMLUVNÍ STRANY A JEJICH ODPOVĚDNÍ ZÁSTUPCI

- Objednatel: Statutární město Brno**, Dominikánské nám. 196/1, 602 00 Brno, Brno - město
zastoupené Ing. Karin Karasovou, starostkou městské části Brno – Královo Pole na základě čl. 13 odst. 2 a 3 obecně závazné vyhlášky statutárního města Brna, kterou se vydává Statut města Brna, ve znění pozdějších změn
IČO: 44992785
DIČ: CZ44992785
Adresa pro doručování: ÚMČ Brno – Královo Pole
Palackého tř. 59, 612 93 Brno
Bankovní spojení: Československá obchodní banka, a.s.
číslo účtu: 105933093/0300
Tel.: [REDACTED]
zástupce ve věcech technických [REDACTED]
- Zhotovitel: Mlénský stavební, s.r.o.**
se sídlem: Rumiště 532/8
statutární orgán: Jan Mlénský, jednatel společnosti
ve věcech technických [REDACTED]
IČO: 10709703
DIČ: CZ10709703
Bankovní spojení: ČSOB
Číslo účtu: 215461058/0300
Tel., email [REDACTED]
Datová schránka: vrnz6h

Subjekt je zapsán v Obchodním rejstříku vedeném Krajským soudem v Brně sp. zn. C 122376.

ČLÁNEK II. ÚVODNÍ USTANOVENÍ

- Zhotovitel prohlašuje, že je na základě živnostenského oprávnění pro činnost provádění staveb, jejich změn a odstraňování, odborně způsobilý zhotovit dílo v rozsahu dohodnutém touto smlouvou.
- Zhotovitel prohlašuje, že se plně seznámil s rozsahem a povahou díla, s místem provádění díla, že jsou mu známy veškeré technické, kvalitativní a jiné podmínky provádění díla a že disponuje takovými kapacitami a odbornými znalostmi, které jsou pro řádné provedení díla nezbytné. Potvrzuje, že prověřil podklady a pokyny, které obdržel od Objednatele do uzavření této Smlouvy.

3. Objednatel se Zhotovitelem uzavírají tuto Smlouvu o dílo (dále jen „Smlouva“), s ohledem na to, že nabídka Zhotovitele na provedení díla byla dne 5.10.2022 Objednatelem vybrána v rámci veřejné zakázky malého rozsahu s názvem „Oprava bytu č. 24 v BD Tábor 61, Brno“ jako nejvýhodnější.

ČLÁNEK III. PŘEDMĚT PLNĚNÍ

1. Předmětem této Smlouvy je závazek Zhotovitele řádně provést ve sjednané době, na své náklady a na své nebezpečí dílo a takto provedené dílo předat Objednateli a tomu odpovídající závazek Objednatele provedené dílo převzít a zaplatit Zhotoviteli cenu za jeho provedení dle čl. VI Smlouvy.
2. Dle dohody smluvních stran je předmětem díla provedení všech stavebních činností, prací a dodávek uvedených ve smlouvě a jejich přílohách v souladu se zadávací dokumentací veřejné zakázky a nabídky Zhotovitele. Předmětem díla je oprava volného bytu č. 24 v BD Tábor 61, Brno. Dílo musí být způsobilé k dohodnutému účelu. Účelem zhotovení díla je provést opravu bytu tak, aby bylo možné byt řádně a bezpečně užívat.
3. Zhotovitel se zavazuje provést pro Objednatele opravu bytu č. 24 v VIII. NP budovy na ulici Tábor č. pop. 2702, č. or. 61, způsob užití bytový dům, v Brně – Králově Poli. Budova je součástí pozemku p. č. 3760/9, vše zapsané na LV č. 10001 pro katastrální území Královo Pole, obec Brno, u Katastrálního úřadu pro Jihomoravský kraj, Katastrální pracoviště Brno - město (dále také jako „Stavba“). Byt je zobrazen v půdorysu, který tvoří přílohu č. 2 této smlouvy.

ČLÁNEK IV. DOBA PLNĚNÍ

1. Zhotovitel je povinen převzít staveniště nejpozději do 7 dnů od nabytí účinnosti smlouvy. Předání staveniště se předpokládá v průběhu října 2022. Zhotovitel pak zahájí práce v den následující po převzetí staveniště.
2. Dílo musí být Zhotovitelem provedeno nejpozději **do 70 dnů** od termínu zahájení prací.

ČLÁNEK V. VLASTNICKÉ PRÁVO K PŘEDMĚTU DÍLA, ODPOVĚDNOST ZA ŠKODU

1. Jednotlivé věci (součásti) se stávají vlastnictvím Objednatele okamžikem jejich zabudování do nemovité věci, byt' dílo není dokončeno a je doposud prováděno.
2. Zhotovitel nese odpovědnost za škodu, která vznikne jeho činností při provádění díla nebo v souvislosti s prováděním díla podle této smlouvy včetně nemajetkové újmy, a to i třetím osobám popř. Objednateli až do doby předání a převzetí zhotoveného díla Objednatelem.
3. V případě, že Zhotovitel neodstraní Objednatelem oprávněně uplatněné škody v průběhu provádění díla v dohodnutém termínu a nedojde-li k dohodě, pak ve lhůtě obvyklé, je Objednatel oprávněn zajistit odstranění škod sám nebo třetí osobou na účet Zhotovitele. Objednatel je oprávněn požadovat po Zhotoviteli náhradu škodu v penězích.
4. Zhotovitel nese nebezpečí škody vzniklé na stavebních materiálech, stavebních hmotách, a zařízeních.

ČLÁNEK VI. CENA DÍLA

1. Cena za provedení díla dle čl. III. této smlouvy je stanovena dohodou smluvních stran v souladu se zákonem č. 526/1990 Sb., o cenách, ve znění pozdějších předpisů, přičemž celková cena je cenou pevnou, nepřekročitelnou a nezměnitelnou, po celou dobu provádění díla. Cena díla je stanovena na základě položkového rozpočtu ze dne 05.09.2022, který tvoří jako Příloha č. 1 nedílnou součást této smlouvy. V ceně díla jsou zahrnuty veškeré náklady vynaložené Zhotovitelem v souvislosti s provedením celého díla.
2. Celková cena díla bez DPH **479 337 Kč**
(slovy: čtyřistadesátdevět tisíc třicet sedm korun českých)
Sazba DPH odpovídá platné právní úpravě v době uskutečnění zdanitelného plnění.
3. Jednotkové ceny použité při tvorbě oceněného výkazu výměr (položkového rozpočtu) v sobě zahrnují zejména:
 - veškeré náklady na řádně a včasné zhotovení bezvadného funkčně způsobilého a kompletního díla způsobilého k dohodnutému účelu, jehož zhotovení je předmětem Smlouvy,
 - veškeré náklady pro zajištění BOZP a požární ochrany dle platných právních předpisů,
 - náklady na přesuny hmot a včetně nákladů na dopravu, uložení sutě a zeminy na skládku, místní poplatky,
 - náklady na zhotovení a odstranění vzorků, předepsané zkoušky, revize a atesty podle platných právních předpisů a technických norem nebo potřebných pro prokázání bezchybné funkce díla,
 - náklady na ochranu díla až do předání díla,
 - náklady na zhotovení a demontáž zařízení staveniště a veškerých výkonů sloužících ke zhotovení díla a pro užívání díla dále potřebných,
 - náklady na dopravně inženýrské opatření po dobu provádění stavby včetně projednání s dotčenými orgány,
 - náklady za spotřebu elektrické energie a vody.
4. Případné vícepráce budou účtovány samostatně, po jejich odsouhlasení oběma smluvními stranami formou písemných dodatků ke Smlouvě a budou uhrazeny na základě samostatné faktury vystavené Zhotovitelem po ukončení provádění díla. K vícepracem, které nebudou před jejich provedením písemně odsouhlaseny Objednatelem, se nepřihlíží.
5. Dohodnou-li se smluvní strany dodatkem ke smlouvě na méněpracích, cena za provedení díla dle odst. 1 tohoto článku se snižuje o hodnotu méněprací odpovídající ceně méněprací dle položkového rozpočtu.
6. Zjišťovací protokol, který bude přílohou faktury, slouží výhradně jako podklad fakturace.

ČLÁNEK VII. PLATEBNÍ PODMÍNKY

1. Objednatel je povinen zaplatit Zhotoviteli cenu za dílo za těchto podmínek:
 - 1) Objednatel nebude Zhotoviteli poskytovat platby ceny či její části před předáním díla.
 - 2) Zhotovitel je oprávněn vystavit fakturu nejdříve po předání a převzetí díla, nejpozději však do 15 dnů od převzetí díla.

- 3) Doba splatnosti daňového dokladu činí 14 kalendářních dní ode dne doručení daňového dokladu Objednateli na adresu pro doručování uvedenou v záhlaví Smlouvy.
 - 4) Platba ceny bude probíhat v korunách českých.
 - 5) V případě, že o to Objednatel písemně požádá, Zhotovitel prodlouží splatnost daňového dokladu až do 60 dní ode dne převzetí díla.
 - 6) Objednatel prohlašuje, že opravovaný objekt je používán k ekonomické činnosti. Vzhledem k tomu, že předmět této smlouvy jsou stavební práce, které dle § 92e zákona č. 235/2004 Sb., o dani z přidané hodnoty, ve znění pozdějších předpisů, odpovídají číselnému kódu klasifikace produkce CZ-CPA 41 až 43 bude pro výše uvedené stavební práce aplikován režim přenesené daňové povinnosti podle § 92a tohoto zákona.
 - 7) Zhotovitel je povinen vystavit daňový doklad se všemi náležitostmi daňového dokladu stanovené zákonem č. 235/2004 Sb., o dani z přidané hodnoty, ve znění pozdějších předpisů, a zákonem č. 563/1991 Sb., o účetnictví, ve znění pozdějších předpisů:
 - a. označení Objednatele, včetně sídla, doručovací adresy, IČO, DIČ;
 - b. označení Zhotovitele, včetně sídla, IČO, DIČ;
 - c. evidenční číslo daňového dokladu;
 - d. den vystavení daňového dokladu;
 - e. číslo smlouvy Objednatele, název smlouvy a název VZ „Oprava bytu č. 24 v BD Tábor 61, Brno“
 - f. den uskutečnění plnění;
 - g. splatnost daňového dokladu;
 - h. základ daně;
 - i. sazbu daně a výši daně v české měně;
 - j. doložku - „daň odvede zákazník“;
 - k. číslo účtu Zhotovitele, na nějž má být placeno;
2. Přílohou faktury bude vždy technickým dozorem nebo oprávněnou osobou Objednatele podepsaný zjišťovací protokol obsahující soupis skutečně provedených prací, služeb a dodávek s jednotkovou cenou a množstvím u jednotlivých položek. V případě, že daňový doklad nebude obsahovat správné údaje či bude neúplný nebo nebude obsahovat soupis provedených prací, je Objednatel oprávněn daňový doklad vrátit ve lhůtě do data jeho splatnosti Zhotoviteli. Zhotovitel je povinen vystavit nový daňový doklad. Lhůta splatnosti počíná v takovém případě běžet ode dne doručení opraveného či nově vystaveného daňového dokladu Objednateli. Zhotovitel je oprávněn účtovat daňovým dokladem pouze práce, služby a dodávky, které byly Zhotovitelem provedeny v rozsahu odsouhlaseném Objednatelem.
3. Zhotovitel je oprávněn uvést na daňovém dokladu bankovní účet, na nějž má být uhrazena cena, který je shodný s účtem, uvedeným v této smlouvě. Změna bankovního účtu zhotovitele je možná pouze na základě písemného dodatku ke smlouvě. Objednatel je oprávněn hradit cenu díla na účet Zhotovitele zveřejněný v registru plátců DPH. Platbu na jiný účet je Objednatel oprávněn odeprít a není tak v prodlení.

ČLÁNEK VIII. PROVÁDĚNÍ DÍLA

1. O předání staveniště Zhotoviteli bude sepsán písemný protokol podepsaný oprávněnými zástupci obou smluvních stran, který bude vyhotoven ve dvou stejnopisech, z nichž každá ze smluvních stran obdrží po jednom jeho vyhotovení.

2. Zhotovitel povede ode dne převzetí staveniště až do podepsání zápisu o předání a převzetí díla nebo v případě, že bude dílo převzato Objednatel s ojedinělými drobnými vadami až dnem jejich úplného odstranění jeden stavební deník originál a dvě kopie. Jedna kopie stavebního deníku náleží Objednateli, druhá Zhotoviteli. Originál stavebního deníku předá Zhotovitel při převjímacím řízení Objednateli, v případě předání díla s ojedinělými vadami až po odstranění těchto vad. Zápisy ve stavebním deníku nelze považovat za dohodu smluvních stran o změně smlouvy.
3. Zhotovitel je povinen při provádění díla dle této smlouvy dodržovat všechny předpisy o bezpečnosti a ochraně zdraví při práci, předpisy hygienické a požární a další závazné předpisy. Za dodržování těchto předpisů v místě provedení díla i při veškerých činnostech s provedením díla souvisejících nese odpovědnost Zhotovitel. Zhotovitel odpovídá v plném rozsahu i za činnost poddodavatelů.
4. Dílo musí odpovídat minimálně veškerým požadavkům uvedeným v českých technických normách, stavebním technickým osvědčením (§ 3 nařízení vlády č. 163/2002 Sb., kterým se stanoví technické požadavky na vybrané stavební výrobky), technickým podmínkám vztahujícím se k navrhování, posuzování a provádění staveb a stavebních prací a použití výrobků vztahujících se k plnění dle této smlouvy. Dílo bude provedeno v souladu se zákonem č. 183/2006 Sb., o územním plánování a stavebním řádu (stavební zákon), ve znění pozdějších předpisů, a v souladu s předpisy souvisejícími.
5. Pro dílo použije Zhotovitel jen nové materiály a výrobky odpovídající první jakosti, které mají takové vlastnosti, aby po dobu předpokládané životnosti díla byla, při běžné údržbě, zaručena požadovaná mechanická pevnost a stabilita, požární bezpečnost, hygienické požadavky, ochrana zdraví a životního prostředí, bezpečnost při užívání, ochrana proti hluku, úspora energie. Zhotovitel se zavazuje, že při realizaci díla nepoužije žádný materiál, o kterém je známo, že je škodlivý. Zhotovitel se zavazuje, že k realizaci díla nepoužije materiály, které nemají požadující certifikaci, je-li pro jejich použití podle příslušných právních předpisů.
6. Zhotovitel je povinen při provádění Stavby zajistit dodržování technologických postupů a lhůt.
7. Zhotovitel se zavazuje zajistit provádění díla tak, aby provádění díla:
 - (a) v co nejmenší míře omezovalo užívání okolí místa provádění díla, veřejných prostranství či jiných okolních dotčených bytových a nebytových prostor, pozemků či staveb; a
 - (b) neobtěžovalo třetí osoby a okolní prostory zejména hlukem, pachem, emisemi, prachem, vibracemi, exhalacemi a zastíněním nad míru přiměřenou poměrům.
8. Zhotovitel je oprávněn provádět práce v době:
pondělí – pátek 7:00 – 18:00 hod, sobota 8:00 – 14:00 hod (nehlukné práce), neděle a svátky se práce nesmí provádět.
9. Zhotovitel je povinen při provádění zakrývaných částí díla písemně a prokazatelně vyzvat Objednatele k jejich kontrole před zakrytím v předstihu alespoň tří pracovních dnů; a v případě, že Objednatel kontrolu provedených částí díla neprovede, má se za to, že se zakrytím souhlasí; Zhotovitel uvede tuto skutečnost do stavebního deníku. Nesplní-li Zhotovitel povinnost informovat Objednatele o zakrývání částí díla, je povinen na žádost Objednatele odkrýt práce, které byly zakryty, nebo které se staly nepřístupnými, na svůj náklad.
10. Objednatel je oprávněn po dobu provádění díla Stavbu průběžně kontrolovat. Objednatel je oprávněn vyhradit si být přítomen kontrole určité části díla, přičemž Zhotovitel je povinen sdělit Objednateli včas termín provádění těchto prací.

11. Zjistí-li Zhotovitel v průběhu provádění stavby, že dílo s ohledem na skryté překážky nemůže být provedeno dohodnutým způsobem, oznámí tuto skutečnost Objednateli a navrhne mu změnu díla. Zhotovitel dokončí Stavbu v termínu dle čl. IV Smlouvy v rozsahu, v kterém mu zjištěné překážky nebrání dokončení Stavby, nesdělí-li Objednatel Zhotoviteli, že má Zhotovitel provádění díla pozastavit. Objednatel pak převezme část díla za podmínek stanovených v čl. IX. Smlouvy, nedohodnou-li se strany, že Objednatel převezme dílo až po zhotovení dodatečných stavebních prací. Změna rozsahu díla (méněpráce i vícepráce) může být sjednána pouze na základě písemného dodatku. Hodnota dodatečných stavebních prací musí odpovídat ceně položek uvedených v položkovém rozpočtu díla a nejsou-li tak uvedeny, tak cenové úrovni díla dle čl. VI smlouvy.
12. Hodlá-li Zhotovitel k provádění díla využít poddodavatele, musí mít Zhotovitel předchozí souhlas Objednatele s vymezením přesného rozsahu díla, které bude poddodavatel provádět. Zhotovitel je povinen zároveň doložit kvalifikaci poddodavatele k poddodávce dle požadavku Objednatele. Bez souhlasu Zhotovitele k provádění poddodávky poddodavatelem odpovídá Zhotovitel za vady díla prováděné poddodávky, jako kdyby ji prováděl sám. Zhotovitel odpovídá za výběr poddodavatele.
13. Zhotovitel je povinen při provádění díla dbát pokynů technického dozoru stavebníka pověřeného Objednatelem dle § 152 zákona č. 183/2006 Sb., o územním plánování a stavebním řádu (stavební zákon), ve znění pozdějších předpisů, k výkonu dozoru nad prováděním Stavby.
14. Zhotovitel je povinen vyklidit staveniště nejpozději ke dni předání díla Objednateli.
15. Zhotovitel odpovídá za bezpečnost a ochranu zdraví všech osob, které se v prostoru staveniště s jeho vědomím zdržují, i těch, které se zdržují mimo vymezený prostor staveniště v dosahu možného účinku provozní činnosti Zhotovitele.

ČLÁNEK IX. PŘEDÁNÍ DÍLA

1. Zhotovitel je povinen písemně vyzvat Objednatele k převzetí díla nejméně 5 dnů předem. Za výzvu se považuje i zápis do stavebního deníku. Objednatel není povinen dílo převzít před dohodnutým termínem.
2. Zhotovitel je povinen řádně zhotovené dílo bez vad předat Objednateli v dohodnuté době na základě písemného protokolu o předání a převzetí díla podepsaného oprávněnými zástupci smluvních stran, ve kterém Objednatel prohlásí, zda dílo přebírá bez výhrad či s výhradami. Není-li dílo zhotoveno bez vad, není Objednatel povinen dílo převzít. Do protokolu pak Objednatel uvede rovněž důvody, proč odmítá dílo převzít. Převezme-li Objednatel dílo s drobnými ojedinělými vadami, které samy o sobě ani ve spojení s jinými nebrání užívání stavby funkčně nebo esteticky, ani její užívání podstatným způsobem neomezují, uvede Objednatel v předávacím protokole jejich výčet s tím, že se strany dohodnou na termínu jejich odstranění a nedojde-li k dohodě o termínu jejich odstranění, tak se za termín pro odstranění vad a nedodělků považuje lhůta do 15 dnů od předání díla. Předávací protokol se sepisuje ve dvou vyhotoveních pro každou ze smluvních stran.
3. Při předání díla je Zhotovitel povinen Objednateli předat veškeré doklady související s prováděním díla, tj. zejména stavební deník, veškerá osvědčení o zkouškách a revizích, a certifikaci použitých materiálů a výrobků, revizní zprávy, potvrzené záruční listy, doklady o ověření funkčnosti dodaných zařízení k provedení díla a dodávek a platných právních předpisů, dále doklad prokazující, že Zhotovitel naložil s odpady v souladu se zákonem č. 541/2020 Sb., o odpadech, a prováděcími předpisy, a další doklady prokazující

splnění povinností, rozsah díla specifikující jednotlivé položky, které prováděl, poddodavatel.

4. Při předání díla do užívání budou Objednateli předána jména a telefony kontaktních osob Zhotovitele pro případ havárie.

ČLÁNEK X. VADY DÍLA A ZÁRUKA

1. Zhotovitel odpovídá za to, že dílo je zhotoveno v souladu s touto smlouvou, má vlastnosti dohodnuté a není-li to ve smlouvě dohodnuto, že má vlastnosti obvyklé a je způsobilé užití k dohodnutému účelu, a že si tyto vlastnosti podrží po dobu trvání záruky.
2. Zhotovitel odpovídá za vady, jež má dílo v době jeho předání Objednateli a dále za vady, které se projeví v záruční době.
3. Zhotovitel poskytuje Objednateli záruku za jakost díla v délce **60 měsíců** včetně kuchyňské linky. Záruční doba počíná běžet předáním díla Objednateli.
4. Objednatel splní svou povinnost vytknout Zhotoviteli vady, které mělo dílo v době předání, pokud tak učiní nejpozději do pěti let od předání díla Objednateli. U záručních vad je za řádné vytknutí vady považováno, vytkne-li Objednatel vadu, kterou zjistil Zhotoviteli v záruční lhůtě do konce záruky.
5. Lhůta pro uplatnění práv z vadného plnění ani záruční doba neběží po dobu, po kterou Objednatel nemůže vadné dílo či jeho část užívat a po dobu odstraňování vytknuté vady.
6. Zhotovitel je povinen zahájit práce na odstraňování vad není-li dále uvedeno jinak do 5 dnů od uplatnění vady u Zhotovitele. Objednatel je povinen odstranit vady v dohodnuté době a není-li tato doba dohodnuta, tak nejpozději do 15 dnů od uplatnění vady.
7. U vad, kdy hrozí v důsledku vad vznik škody na majetku, zdraví nebo životě osob, se Zhotovitel zavazuje tyto vady odstranit neprodleně, nejpozději však do 24 hod.
8. V případě, že Zhotovitel vady ve lhůtách dle odst. 6 a 7 tohoto článku neodstraní, je Objednatel oprávněn zajistit odstranění vad prostřednictvím jiné odborně způsobilé osoby, a to na náklady Zhotovitele.
9. Zhotovitel neodpovídá za vady, které byly po převzetí díla způsobeny Objednatelem nebo prokáže-li Zhotovitel, že mu ve splnění povinnosti ze Smlouvy dočasně nebo trvale zabránila mimořádná nepředvídatelná a nepřekonatelná překážka vzniklá nezávisle na jeho vůli.

ČLÁNEK XI. ODSTOUPENÍ OD SMLOUVY

1. Objednatel je oprávněn odstoupit od smlouvy v případě podstatného porušení této smlouvy Zhotovitelem a dále:
 - a) je-li Zhotovitel v prodlení s převzetím staveniště více než 30 dní;
 - b) je-li Zhotovitel v prodlení s provedením díla v dohodnuté době po dobu delší než 15 dnů;
 - c) Zhotovitel přes písemné upozornění provádí práce neodborně nebo v rozporu se smlouvou, právními předpisy, technickými normami nebo s pokyny Objednatele;
 - d) Zhotovitel opustí Stavbu nebo jinak projevuje úmysl nepokračovat v plnění svých povinností dle smlouvy;

- e) v případě, že se Zhotovitel stane „nespolehlivým plátcem“ dle § 106a zákona č. 235/2004 Sb., o dani z přidané hodnoty, ve znění pozdějších předpisů;
 - f) v případě vydání rozhodnutí o insolvenční Zhotovitele dle zákona č. 182/2006 Sb., o úpadku a způsobech jeho řešení (insolvenční zákon), ve znění pozdějších předpisů.
2. Zhotovitel je oprávněn od smlouvy odstoupit
 - a) v případě prodlení Objednatele s předáním staveniště Objednatelem ke zhotovení díla více jak 30 dní;
 - b) nebo v případě vstupu Objednatele do likvidace.
 3. Smluvní strany mohou od smlouvy odstoupit i ohledně nesplněné části díla.
 4. V případě, že některá ze stran odstoupí od smlouvy, je Zhotovitel povinen vyklidit staveniště do 3 dnů od doručení oznámení o odstoupení.
 5. Smluvní strany sepíší protokol o rozsahu rozpracovanosti Stavby ke dni odstoupení od Smlouvy. Tento protokol musí obsahovat zejména soupis veškerých uskutečněných prací, služeb a dodávek ke dni odstoupení od smlouvy a jeho odpovídající hodnotu dle rozpočtu.

XII. SANKCE

1. V případě prodlení Zhotovitele s převzetím staveniště je Objednatel oprávněn uplatnit u Zhotovitele smluvní pokutu ve výši 500 Kč za každý i započatý den prodlení.
2. V případě prodlení Zhotovitele s provedením díla, je Objednatel oprávněn uplatnit u Zhotovitele smluvní pokutu ve výši 500 Kč za každý i započatý den prodlení.
3. V případě, že Zhotovitel neodstraní vady díla v termínu dle čl. IX a X Smlouvy, je Objednatel oprávněn uplatnit vůči Zhotoviteli smluvní pokutu ve výši 1.000 Kč za každý i započatý den prodlení s odstraněním každé vady.
4. V případě prodlení Objednatele s předáním staveniště je Zhotovitel oprávněn uplatnit vůči Objednateli smluvní pokutu ve výši 500 Kč za každý i započatý den prodlení.
5. Smluvní strana uplatní nárok na smluvní pokutu a její výši písemnou výzvou. Takto vyzvaná smluvní strana je povinna zaplatit uplatněnou smluvní pokutu do 14 dnů od doručení této výzvy.
6. Vedle smluvní pokuty mají smluvní strany právo na náhradu škody ve skutečné výši. Strany si výslovně sjednávají, že se neuplatní ustanovení § 2050 Občanského zákoníku.
7. Nárok na uplatnění smluvní pokuty vzniká bez ohledu na zavinění smluvních stran.
8. Je-li některá ze smluvních stran v prodlení se zaplacením peněžité pohledávky, je věřitel oprávněn uplatnit po dlužníkovi dle § 1970 Občanského zákoníku úrok z prodlení v zákonné výši. Smluvní strany se dohodly, že poukázaná platba se vždy započte nejprve na jistinu, pak na náklady již určené, pak na úroky z prodlení.

ČLÁNEK XIII. ZÁVĚREČNÁ USTANOVENÍ

1. Smluvní strany si sjednávají kontraktační podmínky pro změnu či zrušení této smlouvy:
 - za návrh (nabídku) na změnu či zrušení této smlouvy je ze strany Objednatele považován návrh schválený příslušným orgánem Objednatele;
 - návrh (nabídka) na změnu či zrušení Smlouvy musí být písemná;

- dohoda o změně či zrušení této Smlouvy vzniká v okamžiku podpisu zástupců obou smluvních stran na jednom písemném smluvním dokumentu označeném jako dodatek;
 - mezi smluvními stranami musí existovat úplný konsenzus o všech smluvních podmínkách bez odchylek;
 - faktické chování smluvních stran se nepovažuje za souhlas se změnou či zrušením Smlouvy.
2. Obě smluvní strany se zavazují neprodleně informovat druhou stranu o jakékoli změně svého právního postavení, jakož i o jiných změnách, které by mohly mít vliv na plnění této Smlouvy.
 3. Práva a povinnosti uvedené ve smlouvě se řídí ustanoveními zákona č. 89/2012 Sb., občanský zákoník, ve znění pozdějších předpisů.
 4. Smlouva je sepsána ve 3 vyhotoveních, z nichž 2 obdrží Objednatel a 1 Zhotovitel.
 5. Obě smluvní strany prohlašují, že Smlouva byla dohodnuta dle jejich svobodné vůle a nebyla ujednána v tísní nebo za jednostranně nevýhodných podmínek.
 6. Smlouva nabývá platnosti podpisem zástupců obou smluvních stran a účinnosti uveřejněním Smlouvy dle zákona č. 340/2015 Sb., o zvláštních podmínkách účinnosti některých smluv, uveřejňování těchto smluv a o registru smluv (zákon o registru smluv), ve znění pozdějších předpisů. Uveřejnění Smlouvy dle dohody stran zajišťuje Objednatel.
 7. Smluvní strany si dohodly, že není možné postoupit práva a povinnosti dle této smlouvy na třetí osobu dle §1895 a násl. Občanského zákoníku.
 8. Zhotovitel bere na vědomí, že při poskytování informace, která se týká používání veřejných prostředků souvisejících s touto Smlouvou, se nepovažuje poskytnutí informace o rozsahu a příjemci těchto prostředků za porušení obchodního tajemství (§ 9 odst. 2 zákona č. 106/1999 Sb., o svobodném přístupu k informacím, ve znění pozdějších předpisů).

ROZHODČÍ DOLOŽKA

V případě, že mezi objednatelem a zhotovitelem vznikne jakýkoli majetkový spor z této smlouvy, zavazují se jej řešit především dohodou. Pokud se takový spor nepodaří dohodou odstranit, pak každá ze smluvních stran může podat žalobu buď k soudu, nebo k rozhodci. V případě rozhodčího řízení bude žaloba projednána a bude o ní rozhodnuto jediným rozhodcem panem JUDr. Bc. Martinem Kulhánkem, Ph.D., zapsaným v seznamu České advokátní komory pod ev. č. 8780, a pro případ, že by se tento rozhodcem z jakéhokoliv zákonného důvodu nestal, nebo by ztratil způsobilost k výkonu funkce rozhodce, panem JUDr. Janem Šimečkem, zapsaným v seznamu České advokátní komory pod ev. č. 15784. Rozhodčí řízení se zahajuje písemnou žalobou, která se podává na adresu: Sdružení rozhodců, a. s., Brno, Pražákova 1008/69, PSČ 639 00. Písemná forma žaloby je dodržena také tehdy, je-li tato zaslána v elektronické podobě umožňující nepochybnou identifikaci odesílatele v takovém případě se žaloba podává na e-mailovou adresu: podatelna@sdruzeniurozhodcu.cz nebo do datové schránky, identifikátor: 9pjf8cu. Místo konání rozhodčího řízení je v Brně, řízení může být pouze písemné, ve věci však bude nařízeno ústní jednání vždy, když to rozhodce považuje za vhodné. Odměna rozhodce je splatná ke dni podání žaloby a činí 3 % z hodnoty předmětu sporu, minimálně však 1 500 Kč, za žalobu na vyklizení činí odměna rozhodce 3 000 Kč. K odměně rozhodce se připočítává DPH v zákonem stanovené výši. K nákladům rozhodčího řízení patří zejména odměna rozhodce, hotové výdaje účastníků a jejich zástupců, ušlý výdělek účastníků a jejich zákonných zástupců, náklady důkazů včetně soudního poplatku za dožádání

soudu a paušální náhrady nákladů rozhodce za takové dožádání ve výši 1 000 Kč, tlumočné a odměna za zastupování. Soud na návrh kteréhokoliv účastníka může zrušit pravomocný rozhodčí nález z důvodů uvedených v zákoně. Návrh na zrušení rozhodčího nálezu soudem musí být podán do 3 měsíců od doručení rozhodčího nálezu té straně, která se zrušení rozhodčího nálezu domáhá, nestanoví-li zákon jinak.

DOLOŽKA

dle § 41 zák. č. 128/2000 Sb., o obcích (obecní zřízení), ve znění pozdějších předpisů
Smlouva o dílo bylo na straně Objednatele schválena na 80. schůzi Rady městské části Brno – Královo Pole dne 5.10.2022 usnesením č. 22R80/1.

Přílohy:

č. 1 položkový rozpočet

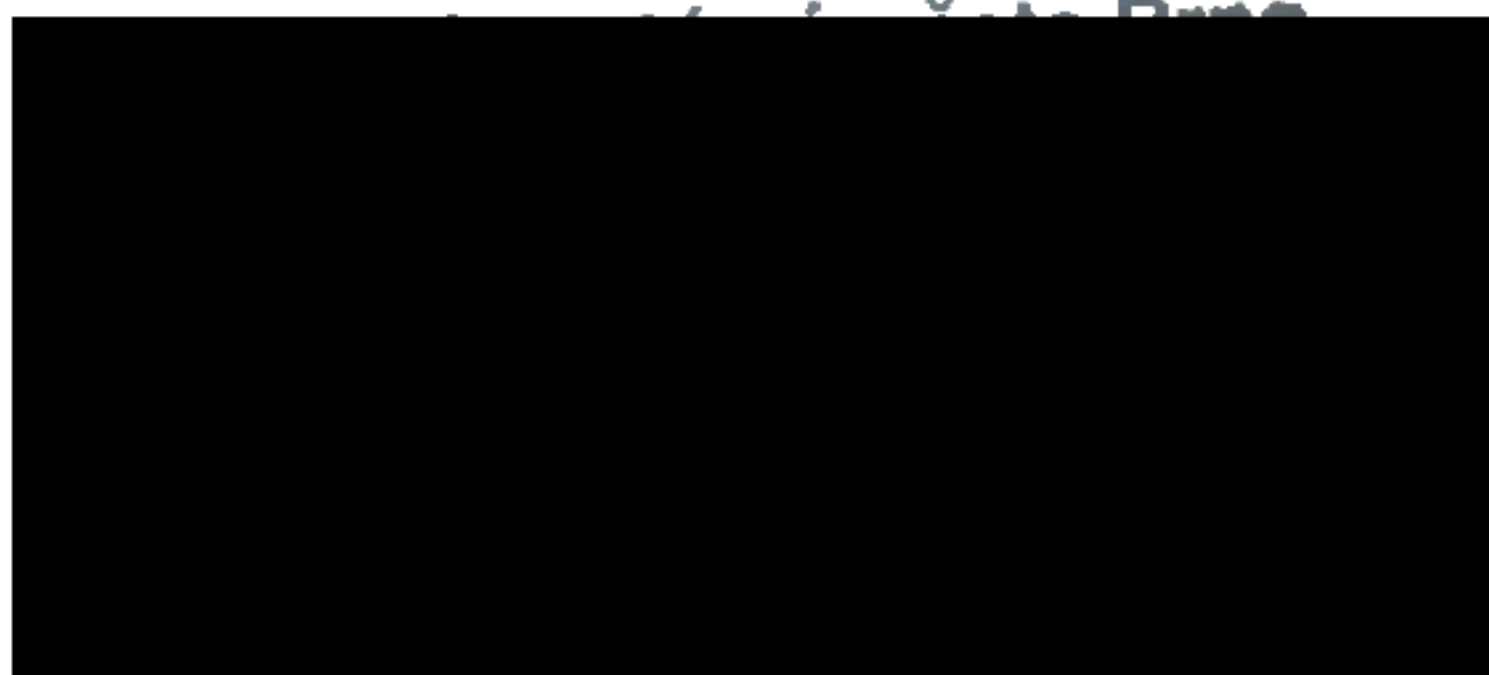
č. 2 půdorys bytu

V Brně dne 17. 10. 2022

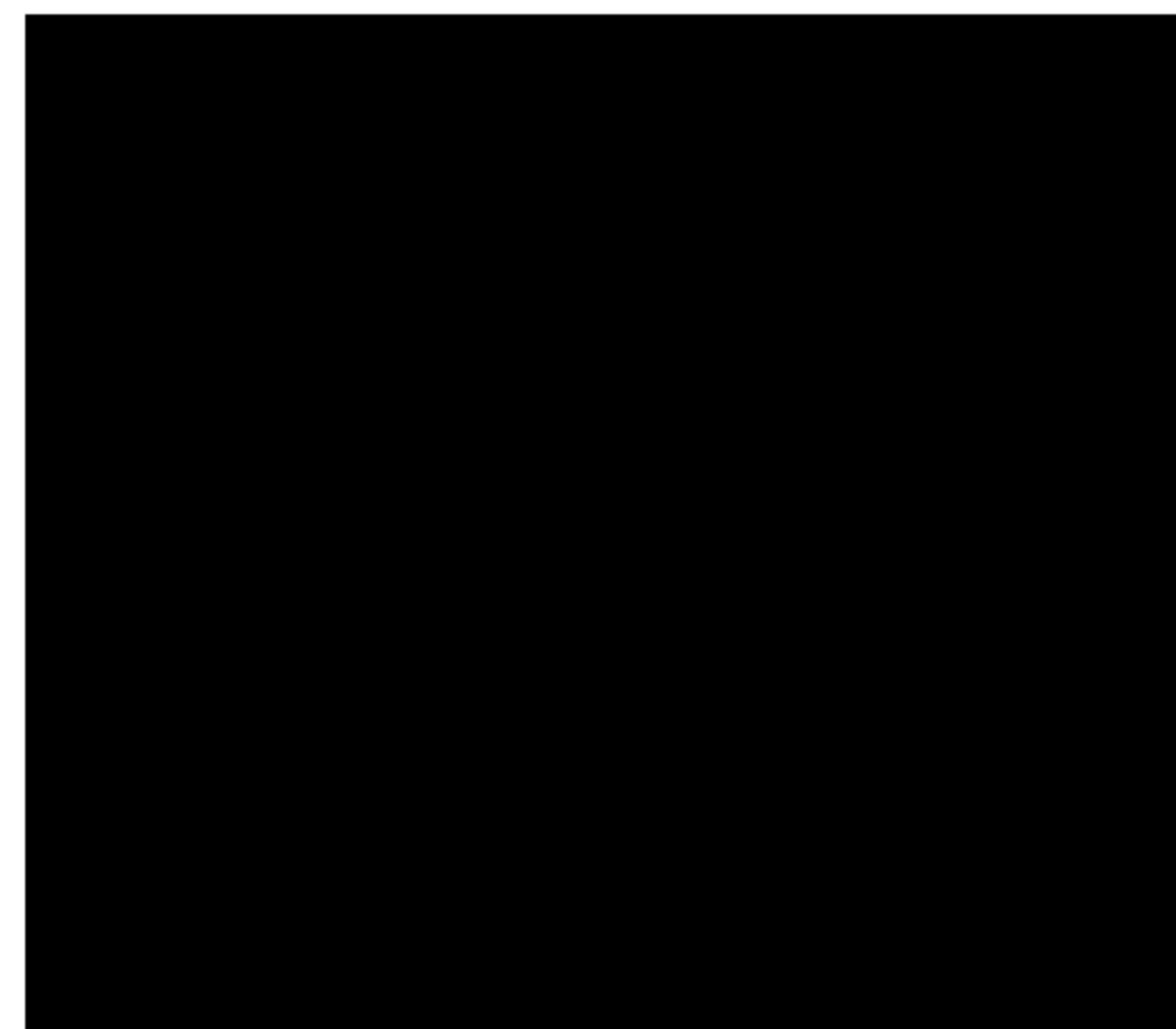
V Brně dne 21. 11. 2022

za Objednatele:

za Zhotovitele:



Ing. Karin Karasová
starostka MČ Brno – Královo Pole



.....
ký
nosti

REKAPITULACE STAVBY

Kód: Tabor61,24-22,2
Stavba: Oprava bytu č.24

KSO:
Místo: Tábor 61, Brno

CC-CZ:
Datum:

Zadavatel:
MMB,M.č. Královo Pole

IČ:
DIČ:

Uchazeč:
Mlénský stavební s.r.o., Rumiště 532/8, 602 00 Brno

IČ: 10709703
DIČ: CZ10709703

Projektant:
ing.Ševelová

IČ:
DIČ:

Zpracovatel:
Ing.Ševelová

IČ:
DIČ:

Poznámka:

Cena bez DPH	479 337,00
---------------------	-------------------

	Sazba daně	Základ daně	Výše daně
DPH základní	21,00%	0,00	0,00
DPH snížená	15,00%	479 337,00	71 900,55

Cena s DPH	v	CZK	551 237,55
-------------------	----------	------------	-------------------

Projektant	Zpracovatel
-------------------	--------------------

Datum a podpis:	Razítko	Datum a podpis:	Razítko
-----------------	---------	-----------------	---------

Objednavatel	Uchazeč
---------------------	----------------

Datum a podpis:	Razítko	Datum a podpis:	Razítko
-----------------	---------	-----------------	---------

REKAPITULACE OBJEKTŮ STAVBY A SOUPISŮ PRACÍ

Kód: Tabor61,24-22,2

Stavba: Oprava bytu č.24

Místo: **Tábor 61, Brno**

Datum:

Zadavatel: MMB,M.č. Královo Pole

Projektant:

ing.Ševelová

Uchazeč: Mlénský stavební s.r.o., Rumiště 532/8, 602 00 Brno

Zpracovatel:

Ing.Ševelová

Kód	Popis	Cena bez DPH [CZK]	Cena s DPH [CZK]
Náklady z rozpočtů		479 337,00	551 237,55
Tabor61,2 4-22,2	Oprava bytu č.24	479 337,00	551 237,55

KRYCÍ LIST SOUPISU PRACÍ

Stavba:

Oprava bytu č.24

KSO:

Místo: Tábor 61, Brno

CC-CZ:

Datum:

Zadavatel:

MMB,M.č. Královo Pole

IČ:

DIČ:

Uchazeč:

Mlénský stavební s.r.o., Rumiště 532/8, 602 00 Brno

IČ:

10709703

DIČ:

CZ10709703

Projektant:

ing.Ševelová

IČ:

DIČ:

Zpracovatel:

Ing.Ševelová

IČ:

DIČ:

Poznámka:

Cena bez DPH

479 337,00

	Základ daně	Sazba daně	Výše daně
DPH základní	0,00	21,00%	0,00
DPH snížená	479 337,00	15,00%	71 900,55

Cena s DPH

v CZK

551 237,55

Projektant

Zpracovatel

Datum a podpis:

Razítko

Datum a podpis:

Razítko

Objednavatel

Uchazeč

Datum a podpis:

Razítko

Datum a podpis:

Razítko

REKAPITULACE ČLENĚNÍ SOUPISU PRACÍ

Stavba:

Oprava bytu č.24

Místo: Tábor 61, Brno

Datum:

Zadavatel: MMB,M.č. Královo Pole

Projektant: ing.Ševelová

Uchazeč: Mlénský stavební s.r.o., Rumiště 532/8, 602 00 Brno

Zpracovatel: Ing.Ševelová

Kód dílu - Popis	Cena celkem [CZK]
------------------	-------------------

Náklady ze soupisu prací	479 337,00
---------------------------------	-------------------

HSV - Práce a dodávky HSV	112 533,28
---------------------------	------------

1 - Ostatní	2 500,00
-------------	----------

6 - Úpravy povrchů, podlahy a osazování výplní	48 856,00
--	-----------

9 - Ostatní konstrukce a práce, bourání	48 413,10
---	-----------

997 - Přesun sutě	10 112,18
-------------------	-----------

998 - Přesun hmot	2 652,00
-------------------	----------

PSV - Práce a dodávky PSV	359 302,76
---------------------------	------------

722 - Zdravotechnika - vnitřní vodovod	4 000,00
--	----------

725 - Zdravotechnika - zařizovací předměty	28 000,00
--	-----------

734 - Ústřední vytápění - armatury	2 000,00
------------------------------------	----------

735 - Ústřední vytápění - otopná tělesa	19 778,00
---	-----------

741 - Elektroinstalace - silnoproud	47 032,50
-------------------------------------	-----------

766 - Konstrukce truhlářské	120 800,00
-----------------------------	------------

775 - Podlahy skládané	50 964,50
------------------------	-----------

776 - Podlahy povlakové	41 328,50
-------------------------	-----------

781 - Dokončovací práce - obklady	4 495,40
-----------------------------------	----------

783 - Dokončovací práce - nátěry	10 524,40
----------------------------------	-----------

784 - Dokončovací práce - malby a tapety	30 379,46
--	-----------

HZS - Hodinové zúčtovací sazby	6 500,00
--------------------------------	----------

VRN - Vedlejší rozpočtové náklady	1 000,96
-----------------------------------	----------

VRN3 - Zařízení staveniště	500,00
----------------------------	--------

VRN7 - Provozní vlivy	500,96
-----------------------	--------

SOUPIS PRACÍ

Stavba:

Oprava bytu č.24

Místo: Tábor 61, Brno

Datum:

Zadavatel: MMB,M.č. Královo Pole

Projektant: ing.Ševelová

Uchazeč: Mlénský stavební s.r.o., Rumiště 532/8, 602 00 Brno

Zpracovatel: Ing.Ševelová

PČ	Typ	Kód	Popis	MJ	Množství	J.cena [CZK]	Cena celkem [CZK]	Cenová soustava
----	-----	-----	-------	----	----------	--------------	-------------------	-----------------

Náklady soupisu celkem

479 337,00

D HSV Práce a dodávky HSV

112 533,28

D 1 Ostatní

2 500,00

1	K	1-pol.1	Položk.rozpočet a výkaz výměr,schem.púdorys	sada	1,000	1 000,00	1 000,00	
2	K	1-pol.2	Zapravení drážek a děr	sada	1,000	1 500,00	1 500,00	

D 6 Úpravy povrchů, podlahy a osazování výplní

48 856,00

3	K	611131121	Penetrační disperzní nátěr vnitřních stropů nanášený ručně	m2	16,450	50,00	822,50	CS ÚRS 2022 02
	VV		16,45*6"		16,450			
4	K	611135101	Hrubá výplň rýh ve stropech maltou jakékoli šířky rýhy	m2	0,900	500,00	450,00	CS ÚRS 2022 02
5	K	611315122	Vápenná štuková omítka rýh ve stropech š přes 150 do 300 mm	m2	0,900	500,00	450,00	CS ÚRS 2022 02
6	K	611321131	Potažení vnitřních rovných stropů vápenocementovým štukem tloušťky do 3 mm	m2	16,450	100,00	1 645,00	CS ÚRS 2022 02
7	K	611325421	Oprava vnitřní vápenocementové štukové omítky stropů v rozsahu plochy do 10 %	m2	45,800	100,00	4 580,00	CS ÚRS 2022 02
	VV		9,2+2,65+12,06+1+2,55+16,44+18,35-16,45*6"		45,800			
8	K	611325422	Oprava vnitřní vápenocementové štukové omítky stropů v rozsahu plochy přes 10 do 30 %	m2	16,450	100,00	1 645,00	CS ÚRS 2022 02
9	K	612131121	Penetrační disperzní nátěr vnitřních stěn nanášený ručně	m2	38,218	100,00	3 821,80	CS ÚRS 2022 02
	VV		"kuchyn"5,85		5,850			
	VV		"z 50% pod stuk"32,368		32,368			
	VV		Součet		38,218			
10	K	612135101	Hrubá výplň rýh ve stěnách maltou jakékoli šířky rýhy	m2	14,084	100,00	1 408,40	CS ÚRS 2022 02
	VV		(200+10)*0,05		10,500			
	VV		(3,45+1,79+1,24+3,45+4,75+1,66+1,58)*2*0,1		3,584			
	VV		Součet		14,084			
11	K	612321131	Potažení vnitřních stěn vápenocementovým štukem tloušťky do 3 mm	m2	32,368	100,00	3 236,80	CS ÚRS 2022 02
12	K	612321141	Vápenocementová omítka štuková dvouvrstvá vnitřních stěn	m2	5,850	100,00	585,00	CS ÚRS 2022 02
13	K	612325121	Vápenocementová štuková omítka rýh ve stěnách š do 150 mm	m2	14,084	100,00	1 408,40	CS ÚRS 2022 02
14	K	612325422	Oprava vnitřní vápenocementové štukové omítky stěn v rozsahu plochy přes 10 do 30 %	m2	127,473	100,00	12 747,30	CS ÚRS 2022 02
	VV		"1"(3,46+1,79+1,76+0,33+0,15)*2*2,6-0,8*2,0*3-0,6*3*2,0-0,7*2		29,148			
	VV		"2"(1,66+1,58)*2*2,6-0,6*2,0		15,648			
	VV		"3"(4,75+3,46)*2*2,6-2,1*1,6-0,7*2,0+(2,15+1,6*2)*0,2-0,8*2,0		37,402			
	VV		"6"(4,76+3,45)*2*2,6-0,8*2,0*2-2,11*1,6+(2,15+1,6*2)*0,2		37,186			
	VV		"7"(5,32+3,45)*2*2,6-0,8*2,0-		40,457			
	VV		1,5*1,6*0,88*2,35+(2,38+2,35*2)*0,2					
	VV		"z 50%"-32,368		-32,368			
	VV		Součet		127,473			
15	K	612325423	Oprava vnitřní vápenocementové štukové omítky stěn v rozsahu plochy přes 30 do 50 %	m2	32,368	100,00	3 236,80	CS ÚRS 2022 02
	VV		"3"(4,76+0,7)*2,6-0,8*2,0		12,596			
	VV		"6"4,76*2,6		12,376			
	VV		"7"3,46*2,6-0,8*2,0		7,396			
	VV		Součet		32,368			
16	K	619991011	Obalení konstrukcí a prvků fólií přilepenou lepicí páskou	m2	11,190	100,00	1 119,00	CS ÚRS 2022 02
	VV		2,1*1,6*2+1,5*1,6+0,9*2,3		11,190			
17	K	642945111	Osazování protipožárních nebo protiplýnových zárubní dveří jednokřídlových do 2,5 m2	kus	1,000	5 000,00	5 000,00	CS ÚRS 2022 02
18	K	642-pc 1	Oprava zdi u vyměněné zárubně	sada	1,000	2 000,00	2 000,00	
19	K	642-pc 2	Zapravení děr v obkladu	sada	1,000	1 000,00	1 000,00	
20	K	642-pc 3	Výměna mřížek ve spíži, koupelny,WC	kus	4,000	300,00	1 200,00	
21	K	642-pc 4	Vyčištění balkonu,demontáž routru a uschování	hod	3,000	500,00	1 500,00	
22	K	642-pc 5	Zapravení spar v omítce	sada	1,000	1 000,00	1 000,00	
	D	9	Ostatní konstrukce a práce, bourání				48 413,10	
23	K	952901111	Vyčištění budov bytové a občanské výstavby při výšce podlaží do 4 m	m2	62,250	100,00	6 225,00	CS ÚRS 2022 02
24	K	952-pc 1	Odvoz a likvidace, háčků, garnýže, šrouby,světla,kuchyňské linky,digestoře,dveří u spíže+police,vestavených skříní,drátů,týče	sada	1,000	2 000,00	2 000,00	
25	K	952-pc 2	vyčistit vanu včetně sifonu, umyvadlo,dlažbu,obklad,světlo	hod	4,000	500,00	2 000,00	
26	K	952-pc 3	Umytí dlažby,světla a obkladu na WC a WC kombi	hod	3,000	500,00	1 500,00	
27	K	952-pc 4	Umytí a seřízení dveří do kuchyně a WC a koupelny	kus	3,000	500,00	1 500,00	

PČ	Typ	Kód	Popis	MJ	Množství	J.cena [CZK]	Cena celkem [CZK]	Cenová soustava
28	K	952-pc 5	Umytí světel v předsíni	kus	3,000	500,00	1 500,00	
29	K	965081611	Odsekání soklíků rovných	m	35,840	100,00	3 584,00	CS ÚRS 2022 02
VV			(3,45+1,79+1,24+3,45+4,75+1,66+1,58)*2		35,840			
30	K	968072455	Vybourání kovových dveřních zárubní pl do 2 m2	m2	1,600	1 000,00	1 600,00	CS ÚRS 2022 02
VV			0,8*2,0		1,600			
31	K	973046161	Vysekáni kapes ve zdivu z betonu pro špalíky a krabice do 100x100x50 mm	kus	24,000	50,00	1 200,00	CS ÚRS 2022 02
32	K	974049121	Vysekáni rýh v betonových zdech hl do 30 mm š do 30 mm	m	23,000	50,00	1 150,00	CS ÚRS 2022 02
33	K	974049122	Vysekáni rýh v betonových zdech hl do 30 mm š do 70 mm	m	19,000	50,00	950,00	CS ÚRS 2022 02
34	K	977131119	Vrty příklepovými vrtáky D přes 28 do 32 mm do cihelného zdiva nebo prostého betonu	m	1,800	100,00	180,00	CS ÚRS 2022 02
35	K	978011121	Otlučení (osekání) vnitřní vápenné nebo vápenocementové omítky stropů v rozsahu přes 5 do 10 %	m2	62,250	100,00	6 225,00	CS ÚRS 2022 02
VV			9,2+2,65+12,06+1+2,55+16,44+18,35		62,250			
36	K	978011141	Otlučení (osekání) vnitřní vápenné nebo vápenocementové omítky stropů v rozsahu přes 10 do 30 %	m2	16,450	100,00	1 645,00	CS ÚRS 2022 02
VV			"6"16,45		16,450			
37	K	978013141	Otlučení (osekání) vnitřní vápenné nebo vápenocementové omítky stěn v rozsahu přes 10 do 30 %	m2	127,473	100,00	12 747,30	CS ÚRS 2022 02
VV			"1"(3,46+1,79+1,76+0,33+0,15)*2*2,6-0,8*2,0*3-0,6*3*2,0-0,7*2		29,148			
VV			"2"(1,66+1,58)*2*2,6-0,6*2,0		15,648			
VV			"3"(4,75+3,46)*2*2,6-2,1*1,6-0,7*2,0+(2,15+1,6*2)*0,2-0,8*2,0		37,402			
VV			"6"(4,76+3,45)*2*2,6-0,8*2,0*2-2,11*1,6+(2,15+1,6*2)*0,2		37,186			
VV			"7"(5,32+3,45)*2*2,6-0,8*2,0-		40,457			
VV			1,5*1,6*0,88*2,35+(2,38+2,35*2)*0,2		-32,368			
VV			"z 50%"-32,368		127,473			
VV			Součet					
38	K	978013161	Otlučení (osekání) vnitřní vápenné nebo vápenocementové omítky stěn v rozsahu přes 30 do 50 %	m2	32,368	100,00	3 236,80	CS ÚRS 2022 02
VV			"3"(4,76+0,7)*2,6-0,8*2,0		12,596			
VV			"6"4,76*2,6		12,376			
VV			"7"3,46*2,6-0,8*2,0		7,396			
VV			Součet		32,368			
39	K	978013191	Otlučení (osekání) vnitřní vápenné nebo vápenocementové omítky stěn v rozsahu přes 50 do 100 %	m2	5,850	100,00	585,00	CS ÚRS 2022 02
VV			(0,6+2,5)*1,5+2,0*0,6*kuchyn"		5,850			
40	K	978059541	Odsekání a odebrání obkladů stěn z vnitřních obkládaček plochy přes 1 m2	m2	5,850	100,00	585,00	CS ÚRS 2022 02
D 997			Přesun sutě				10 112,18	
41	K	997013213	Vnitrostaveništní doprava suti a vybouraných hmot pro budovy v přes 9 do 12 m ručně	t	4,179	500,00	2 089,50	CS ÚRS 2022 02
42	K	997013501	Odvoz suti a vybouraných hmot na skládku nebo meziskládku do 1 km se složením	t	4,179	500,00	2 089,50	CS ÚRS 2022 02
43	K	997013509	Příplatek k odvozu suti a vybouraných hmot na skládku ZKD 1 km přes 1 km	t	58,506	30,00	1 755,18	CS ÚRS 2022 02
VV			4,179*14 *Přepočtené koeficientem množství		58,506			
44	K	997013871	Poplatek za uložení stavebního odpadu na recyklační skládce (skládkovně) směsného stavebního a demoličního kódu odpadu 17 09 04	t	4,178	1 000,00	4 178,00	CS ÚRS 2022 02
D 998			Přesun hmot				2 652,00	
45	K	998018002	Přesun hmot ruční pro budovy v přes 6 do 12 m	t	5,304	500,00	2 652,00	CS ÚRS 2022 02
D PSV			Práce a dodávky PSV				359 302,76	
D 722			Zdravotnicka - vnitřní vodovod				4 000,00	
46	K	7221-pc1	Úprava napojení vody v kuchyni pro možnost napojení dřezu a přípravy pro myčku	sada	1,000	2 000,00	2 000,00	
47	K	7221-pc2	Kontrola funkčnosti uzávěru teplé a studené vody-případná výměna	sada	1,000	1 500,00	1 500,00	
48	K	998722202	Přesun hmot procentní pro vnitřní vodovod v objektech v přes 6 do 12 m	%	1,000	500,00	500,00	CS ÚRS 2022 02
D 725			Zdravotnicka - zařizovací předměty				28 000,00	
49	M	5411-pc 1	D+m sporák kombinovaný (plynový sporák s elektrickou troubou v barvě bílé, plynová varná deska se 4-mi varnými zónami), specifikace v PD	kus	1,000	15 000,00	15 000,00	
50	K	725310823	Demontáž dřez jednoduchých vestavěných v kuchyňských sestavách bez výtokových armatur	soubor	1,000	500,00	500,00	CS ÚRS 2022 02
51	K	7256-pc 1	Vyřazení infrazářiče na základě vyřazovacího protokolu, následná likvidace infrazářiče	soubor	1,000	1 500,00	1 500,00	
52	K	7256-pc 2	Vyřazení sporáku na základě vyřazovacího protokolu, následná likvidace sporáku	soubor	1,000	3 000,00	3 000,00	
53	K	725820801	Demontáž baterie nástěnné do G 3 / 4	soubor	1,000	500,00	500,00	CS ÚRS 2022 02
54	K	725820802	Demontáž baterie stojánkové do jednoho otvoru	soubor	2,000	500,00	1 000,00	CS ÚRS 2022 02
55	K	725822611	Baterie umyvadlová stojánková páková bez výpusti	soubor	1,000	3 000,00	3 000,00	CS ÚRS 2022 02

PČ	Typ	Kód	Popis	MJ	Množství	J.cena [CZK]	Cena celkem [CZK]	Cenová soustava
56	K	725831313	Baterie vanová nástěnná páková s příslušenstvím a pohyblivým držákem	soubor	1,000	3 000,00	3 000,00	CS ÚRS 2022 02
57	K	998725202	Přesun hmot procentní pro zařizovací předměty v objektech v přes 6 do 12 m	%	1,000	500,00	500,00	CS ÚRS 2022 02
D 734			Ústřední vytápění - armatury				2 000,00	
58	K	734-pc 2	Kontrola termohlavic, případná výměna	soubor	3,000	500,00	1 500,00	
59	K	998734202	Přesun hmot procentní pro armatury v objektech v přes 6 do 12 m	%	1,000	500,00	500,00	CS ÚRS 2022 02
D 735			Ústřední vytápění - otopná tělesa				19 778,00	
60	K	735152480.KRD	Otopné těleso Rekonstrukční KORADO 21 -dle stávajícího	kus	3,000	2 500,00	7 500,00	
61	K	735161811	Demontáž otopného tělesa trubkového s hliníkovými lamelami dl do 1500 mm	kus	3,000	500,00	1 500,00	CS ÚRS 2022 02
62	K	735191905	Odvzdušnění otopných těles	kus	3,000	300,00	900,00	CS ÚRS 2022 02
63	K	735191910	Napuštění vody do otopných těles	m2	60,000	100,00	6 000,00	CS ÚRS 2022 02
64	K	735494811	Vypuštění vody z otopných těles	m2	60,000	50,00	3 000,00	CS ÚRS 2022 02
65	K	7358908021	Přemístění demontovaného otopného tělesa vodorovně 100 m v objektech výšky přes 6 do 12 m	t	0,189	2 000,00	378,00	
VV			0,063*3		0,189			
66	K	998735202	Přesun hmot procentní pro otopná tělesa v objektech v přes 6 do 12 m	%	1,000	500,00	500,00	CS ÚRS 2022 02
D 741			Elektroinstalace - silnoproud				47 032,50	
67	K	741110511	Montáž lišta a kanálek vkladací šířky do 60 mm s víčkem	m	5,000	50,00	250,00	CS ÚRS 2022 02
68	M	34571007	lišta elektroinstalační hranatá PVC 40x20mm	m	5,250	50,00	262,50	CS ÚRS 2022 02
VV			5*1,05 *Přepočtené koeficientem množství		5,250			
69	K	741112001	Montáž krabice zapuštěná plastová kruhová	kus	25,000	50,00	1 250,00	CS ÚRS 2022 02
70	M	34571457	krabice pod omítku PVC odbočná kruhová D 70mm s víčkem	kus	21,000	50,00	1 050,00	CS ÚRS 2022 02
71	M	34571458	krabice pod omítku PVC odbočná kruhová D 100mm s víčkem	kus	4,000	50,00	200,00	CS ÚRS 2022 02
VV			4		4,000			
72	K	741122611	Montáž kabel Cu plný kulatý žíla 3x1,5 až 6 mm2 uložený pevně (např. CYKY)	m	270,000	20,00	5 400,00	CS ÚRS 2022 02
73	M	34111030	kabel instalační jádro Cu plné izolace PVC plášť PVC 450/750V (CYKY) 3x2,5mm2	m	140,000	20,00	2 800,00	CS ÚRS 2022 02
VV			121,739130434783*1,15 *Přepočtené koeficientem množství		140,000			
74	M	34111036	kabel instalační jádro Cu plné izolace PVC plášť PVC 450/750V (CYKY) 3x2,5mm2	m	130,000	50,00	6 500,00	CS ÚRS 2022 02
VV			113,04347826087*1,15 *Přepočtené koeficientem množství		130,000			
75	K	741122642	Montáž kabel Cu plný kulatý žíla 5x4 až 6 mm2 uložený pevně (např. CYKY)	m	20,000	50,00	1 000,00	CS ÚRS 2022 02
76	M	34111098	kabel instalační jádro Cu plné izolace PVC plášť PVC 450/750V (CYKY) 5x4mm2	m	23,000	50,00	1 150,00	CS ÚRS 2022 02
VV			20*1,15 *Přepočtené koeficientem množství		23,000			
77	K	741130001	Ukončení vodič izolovaný do 2,5 mm2 v rozváděči nebo na přístroji	kus	90,000	50,00	4 500,00	CS ÚRS 2022 02
78	K	741130003	Ukončení vodič izolovaný do 4 mm2 v rozváděči nebo na přístroji	kus	10,000	50,00	500,00	CS ÚRS 2022 02
79	K	741210002	Montáž rozvodnice oceloplechová nebo plastová běžná do 50 kg	kus	1,000	500,00	500,00	CS ÚRS 2022 02
80	M	35713104	rozvodnice nástěnná, neprůhledné dveře, 3 řady, šířka 14 modulárních jednotek	kus	1,000	1 000,00	1 000,00	CS ÚRS 2022 02
81	K	7412-pc2	Demontáž stávajícího rozvaděče vč. výstroje	kus	1,000	500,00	500,00	
82	K	741310001	Montáž spínač nástěnný 1-jednopolový prostředí normální se zapojením vodičů	kus	4,000	50,00	200,00	CS ÚRS 2022 02
83	M	34535015	spínač nástěnný jednopólový 10A bílý	kus	4,000	50,00	200,00	CS ÚRS 2022 02
84	K	741310021	Montáž přepínač nástěnný 5-sériový prostředí normální se zapojením vodičů	kus	2,000	50,00	100,00	CS ÚRS 2022 02
85	M	34535073	přepínač řazení 5 bílý	kus	2,000	50,00	100,00	CS ÚRS 2022 02
86	K	741310022	Montáž přepínač nástěnný 6-střídavý prostředí normální se zapojením vodičů	kus	2,000	50,00	100,00	CS ÚRS 2022 02
87	M	34535018	přepínač řazení 6 bílý	kus	2,000	50,00	100,00	CS ÚRS 2022 02
88	K	741311021	Montáž přípojka sporáková s doutnavkou se zapojením vodičů	kus	1,000	50,00	50,00	CS ÚRS 2022 02
89	M	34536398	spínač zapuštěný trojpólový páčkový se signalizační doutnavkou, řazení 3S, 25A, 400V, IP55, šroubové svorky	kus	1,000	50,00	50,00	CS ÚRS 2022 02
90	K	741311803	Demontáž spínačů nástěnných normálních do 10 A bezšroubových bez zachování funkčnosti do 2 svorek	kus	1,000	50,00	50,00	CS ÚRS 2022 02
91	K	741313001	Montáž zásuvka (polo)zapuštěná bezšroubové připojení 2P+PE se zapojením vodičů	kus	3,000	50,00	150,00	CS ÚRS 2022 02
92	M	34555241	přístroj zásuvky jednonásobné 16A bílý	kus	3,000	50,00	150,00	CS ÚRS 2022 02
93	K	741313003	Montáž zásuvka (polo)zapuštěná bezšroubové připojení 2x(2P+PE) dvojnásobná se zapojením vodičů	kus	14,000	50,00	700,00	CS ÚRS 2022 02
94	M	34555238	zásuvka dvojnásobná 16A bílý	kus	14,000	50,00	700,00	CS ÚRS 2022 02
95	K	741315813	Demontáž zásuvek domovních normální prostředí do 16A zapuštěných bezšroubových bez zachování funkčnosti 2P+PE	kus	14,000	50,00	700,00	CS ÚRS 2022 02
96	K	741320105	Montáž jističů jednopólových nn do 25 A ve skříně se zapojením vodičů	kus	9,000	50,00	450,00	CS ÚRS 2022 02
97	M	35822111	jistič 1-pólový 16 A charakteristika B	kus	2,000	50,00	100,00	CS ÚRS 2022 02

PČ	Typ	Kód	Popis	MJ	Množství	J.cena [CZK]	Cena celkem [CZK]	Cenová soustava
98	M	358221111	jistič 1-pólový 10 A charakteristika B	kus	7,000	50,00	350,00	
99	K	741320165	Montáž jističů třípólových nn do 25 A ve skříní se zapojením vodičů	kus	1,000	50,00	50,00	CS ÚRS 2022 02
100	M	35822401	jistič 3-pólový 25 A charakt.B	kus	1,000	50,00	50,00	CS ÚRS 2022 02
101	K	741321033	Montáž proudových chráničů čtyřpólových nn do 25 A ve skříní se zapojením vodičů	kus	2,000	50,00	100,00	CS ÚRS 2022 02
102	M	35889206	chránič proudový 4pólový 25A pracovního proudu 0,03A	kus	2,000	50,00	100,00	CS ÚRS 2022 02
103	K	741330335	Montáž ovladač tlačítkový vestavný-objímka se žárovkou	kus	3,000	50,00	150,00	CS ÚRS 2022 02
104	M	34512200	objímka žárovky E14 svorcová 1253-040 termoplast	kus	3,000	50,00	150,00	CS ÚRS 2022 02
105	M	34774102	žárovka LED E27/6W	kus	3,000	40,00	120,00	CS ÚRS 2022 02
106	K	741370003	Montáž svítidla žárovkové bytové stropní přisazené 2 zdroje	kus	6,000	200,00	1 200,00	CS ÚRS 2022 02
107	K	741371841	Demontáž svítidla - k dalšímu použití-předsín,koupelna,WC, komora-bude nové	kus	6,000	500,00	3 000,00	CS ÚRS 2022 02
108	K	741810001	Celková prohlídka elektrického rozvodu a zařízení do 100 000,- Kč	kus	1,000	2 000,00	2 000,00	CS ÚRS 2022 02
109	K	741811011	Kontrola rozvaděč nn silový hmotnosti do 200 kg	kus	1,000	1 000,00	1 000,00	CS ÚRS 2022 02
110	K	7419-pc 2	D+M osvětlení kuchyňské linky pod horníma skříňkama	kus	1,000	1 000,00	1 000,00	
111	K	7419-pc 3	Demontáž stávající elektroinstalace	hod	8,000	500,00	4 000,00	
112	K	7419-pc 4	Pomocný instalační materiál (svorky, sádra, aj.)	kus	1,000	1 000,00	1 000,00	
113	K	7419-pc 5	Úprava schodišťového rozvaděče	kus	1,000	1 000,00	1 000,00	
114	K	741-pc 1	svítidlo bytové žárovkové stropní, sténové včetně svět.zdrojů a recykl.poplátku	kus	1,000	500,00	500,00	
115	K	998741202	Přesun hmot procentní pro siloproud v objektech v přes 6 do 12 m	%	1,000	500,00	500,00	CS ÚRS 2022 02

D 766 Konstrukce truhlářské 120 800,00

116	K	766662811	Demontáž dveřních prahů u dveří jednokřídlových k opětovnému použití	kus	8,000	100,00	800,00	CS ÚRS 2022 02
117	K	766695212	Montáž truhlářských prahů dveří jednokřídlových š do 10 cm	kus	7,000	200,00	1 400,00	CS ÚRS 2022 02
118	M	61187156	práh dveřní dřevěný dubový tl 20mm dl 620-820mm š 100mm+nátěr	kus	7,000	300,00	2 100,00	CS ÚRS 2022 02
119	K	766-pc 4	D+m kuchyňské linky včetně dřezu,digestofo,osvětlení zespodu,...	kus	1,000	49 000,00	49 000,00	
120	K	766-pc 2	Očištění a seřízení oken a balkonových dveří	sada	4,000	500,00	2 000,00	
121	K	766-pc 3	D+m výměna spížíních dveří s rámem-podobné jako kuchyňská dvířka a výměna polic	kus	1,000	2 000,00	2 000,00	
122	K	766-pc 5	D+m dveří vstupní 80/197 plně+zárubeň,PO do OK zárubně včetně kování ,klika-koule a bezpečnostního zámku, kukátka, prahu (přeměřit na stavbě),pákový mechanismus-viz TZ	kus	1,000	49 000,00	49 000,00	
123	K	766-pc 6	D+m dveře 80/197cm prosklené včetně kování,klik a zámku - pokoj,přeměřit na stavbě	kus	2,000	2 000,00	4 000,00	
124	K	766-pc 7	Oprava dveří -kuchyň,WC,koupelna-umýt	kus	3,000	1 000,00	3 000,00	
125	K	766-pc 8	Demontáž dveří a odvoz	sada	5,000	200,00	1 000,00	
126	K	766-pc 9	D+m dveře 80/197cm plně včetně kování,klik,větracích otvorů a zámku -komora,přeměřit na stavbě	kus	1,000	2 000,00	2 000,00	
127	K	766-pc10	D+m dveře 80/197cm plně včetně kování,klik a zámku -kuchyn-pokoj,přeměřit na stavbě	kus	1,000	2 000,00	2 000,00	
128	K	766-pc11	Výměna parapetu v kuchyni s úpravou pro otvírání spíže vč.zapravení	kus	1,000	1 000,00	1 000,00	
129	K	766-pc12	Výměna parapetu v pokoji č.7 u okna vč.zapravení	kus	1,000	1 000,00	1 000,00	
130	K	998766202	Přesun hmot procentní pro kce truhlářské v objektech v přes 6 do 12 m	%	1,000	500,00	500,00	CS ÚRS 2022 02

D 775 Podlahy skládané 50 964,50

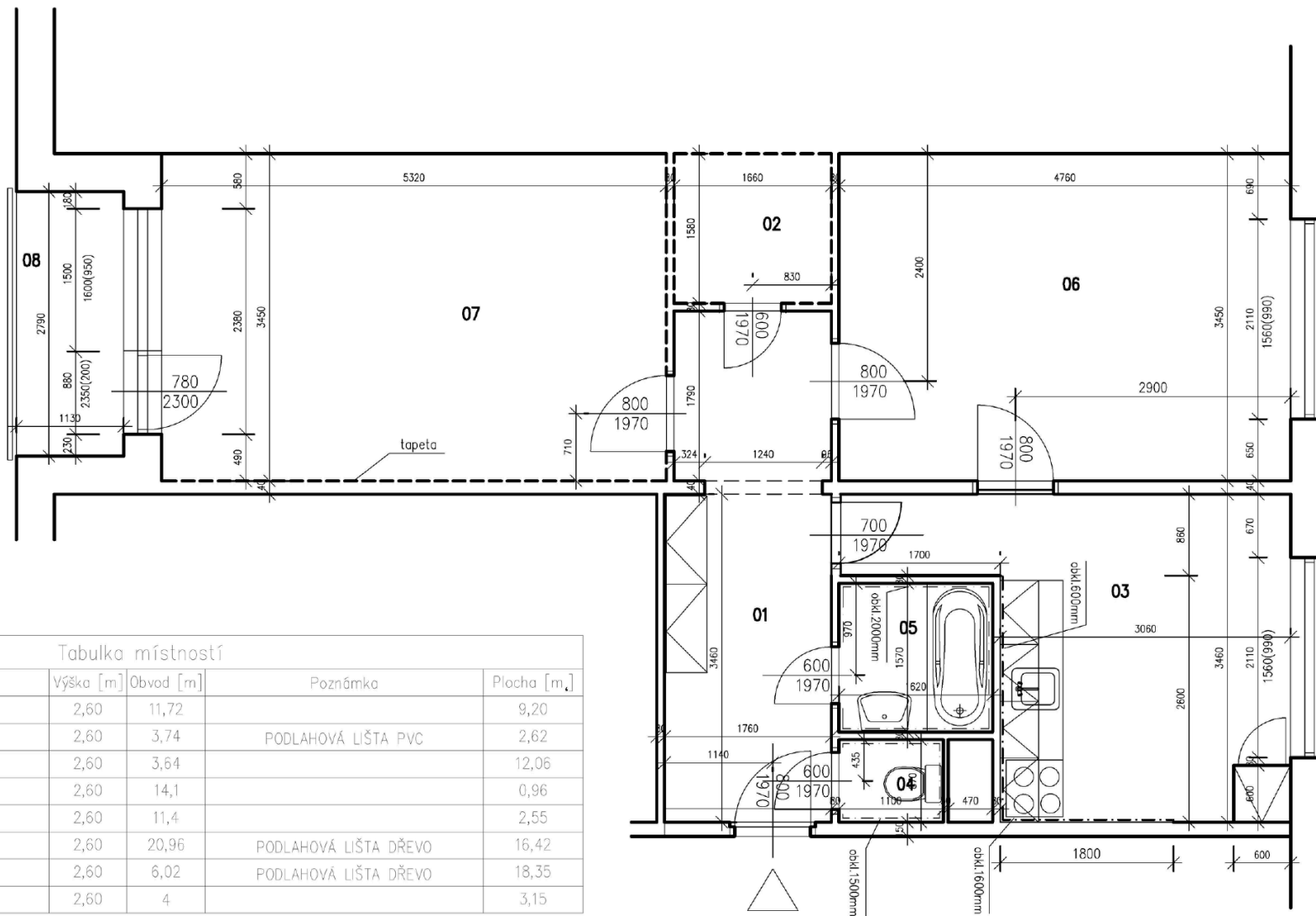
131	K	775411810	Demontáž soklíků nebo lišt dřevěných přibíjených do suti	m	34,000	100,00	3 400,00	CS ÚRS 2022 02
VV			"6,7"(5,32+4,76+3,46*2)*2		34,000			
132	K	775413411	Montáž podlahové lišty obvodové připevněné mechanicky	m	34,000	200,00	6 800,00	CS ÚRS 2022 02
VV			"6,7"(5,32+4,76+3,46*2)*2		34,000			
133	M	61418113	lišta podlahová dřevěná dub 7x43mm	m	36,720	100,00	3 672,00	CS ÚRS 2022 02
VV			34*1,08 *Přepočtené koeficientem množství		36,720			
134	K	775591905	Oprava podlah dřevěných - tmelení celoplošné vlysové, parketové podlahy	m2	34,850	200,00	6 970,00	CS ÚRS 2022 02
VV			16,45+18,4		34,850			
135	K	775591919	Oprava podlah dřevěných - broušení celkové včetně tmelení	m2	34,850	200,00	6 970,00	CS ÚRS 2022 02
136	K	775591920	Oprava podlah dřevěných - vysátí povrchu	m2	34,850	50,00	1 742,50	CS ÚRS 2022 02
137	K	775591921	Oprava podlah dřevěných - základní lak	m2	34,850	200,00	6 970,00	CS ÚRS 2022 02
138	K	775591922	Oprava podlah dřevěných - vrchní lak pro běžnou zátěž-2x	m2	34,850	200,00	6 970,00	CS ÚRS 2022 02
139	K	775591926	Oprava podlah dřevěných - mezibroušení mezi vrstvami laku	m2	34,850	200,00	6 970,00	CS ÚRS 2022 02
140	K	998775202	Přesun hmot procentní pro podlahy dřevěné v objektech v přes 6 do 12 m	%	1,000	500,00	500,00	CS ÚRS 2022 02

D 776 Podlahy povlakové 41 328,50

141	K	776111116	Odstranění zbytků lepidla z podkladu povlakových podlah broušením	m2	23,950	100,00	2 395,00	CS ÚRS 2022 02
-----	---	-----------	---	----	--------	--------	----------	----------------

PČ	Typ	Kód	Popis	MJ	Množství	J.cena [CZK]	Cena celkem [CZK]	Cenová soustava	
VV			9,2+2,65+12,1			23,950			
142	K	776121112	Vodou ředitelná penetrace savého podkladu povlakových podlah	m2	23,950	100,00	2 395,00	CS ÚRS 2022 02	
VV			9,2+2,65+12,1			23,950			
143	K	776141112	Stěrka podlahová nivelační pro vyrovnání podkladu povlakových podlah pevnosti 20 MPa tl přes 3 do 5 mm	m2	23,950	300,00	7 185,00	CS ÚRS 2022 02	
144	K	776201812	Demontáž lepených povlakových podlah	m2	23,950	100,00	2 395,00	CS ÚRS 2022 02	
VV			9,2+2,65+12,1			23,950			
145	K	776221111	Lepení pásů z PVC standardním lepidlem	m2	23,950	200,00	4 790,00	CS ÚRS 2022 02	
146	M	284-pc 1	<i>krytina podlahová pvc</i>	m2	26,345	300,00	7 903,50		
VV			23,95*1,1 *Přepočtené koeficientem množství			26,345			
147	K	776223112	Spoj povlakových podlahovin z PVC svařováním za studena	m	23,950	100,00	2 395,00	CS ÚRS 2022 02	
VV			9,2+2,65+12,1			23,950			
148	K	776410811	Odstranění soklíků a lišt pryžových nebo plastových	m	37,900	100,00	3 790,00	CS ÚRS 2022 02	
VV			(3,46+1,8+1,8+0,3+0,15+1,66+1,56+4,76+3,46)*2			37,900			
149	K	776421111	Montáž a dod.obvodových lišt lepením	m	37,900	200,00	7 580,00	CS ÚRS 2021 02	
VV			(3,46+1,8+1,8+0,3+0,15+1,66+1,56+4,76+3,46)*2			37,900			
150	K	998776202	Přesun hmot procentní pro podlahy povlakové v objektech v přes 6 do 12 m	%	1,000	500,00	500,00	CS ÚRS 2022 02	
D 781			Dokončovací práce - obklady				4 495,40		
151	K	781121011	Nátěr penetrační na stěnu	m2	3,630	100,00	363,00	CS ÚRS 2022 02	
VV			(2,6+0,6)*0,6+0,6*2*(0,9+0,4)+0,6*0,25			3,630			
152	K	781474114	Montáž obkladů vnitřních keramických hladkých přes 19 do 22 ks/m2 lepených flexibilním lepidlem	m2	3,634	600,00	2 180,40	CS ÚRS 2022 02	
153	M	59761040	<i>obklad keramický hladký přes 19 do 22ks/m2</i>	m2	3,997		0,00	CS ÚRS 2022 02	
VV			3,634*1,1 *Přepočtené koeficientem množství			3,997			
154	K	781477111	Příplatek k montáži obkladů vnitřních keramických hladkých za plochu do 10 m2	m2	3,630	200,00	726,00	CS ÚRS 2022 02	
155	K	781477114	Příplatek k montáži obkladů vnitřních keramických hladkých za spárování tmelem dvousložkovým	m2	3,630	200,00	726,00	CS ÚRS 2022 02	
156	K	998781202	Přesun hmot procentní pro obklady keramické v objektech v přes 6 do 12 m	%	1,000	500,00	500,00	CS ÚRS 2022 02	
D 783			Dokončovací práce - nátery				10 524,40		
157	K	783306801	Odstranění nátěru ze zámečnických konstrukcí obroušením	m2	8,263	200,00	1 652,60	CS ÚRS 2022 02	
VV			4,65*0,25*3+4,7*0,25+4,8*0,25*3			8,263			
158	K	783314101	Základní jednonásobný syntetický nátěr zámečnických konstrukcí	m2	8,263	200,00	1 652,60	CS ÚRS 2022 02	
159	K	783315101	Mezinátěr jednonásobný syntetický standardní zámečnických konstrukcí	m2	8,263	200,00	1 652,60	CS ÚRS 2022 02	
160	K	783317101	Krycí jednonásobný syntetický standardní nátěr zámečnických konstrukcí	m2	8,263	200,00	1 652,60	CS ÚRS 2022 02	
161	K	783401311	Odmaštění klempířských konstrukcí vodou ředitelným odmašťovačem před provedením nátěru	m2	0,450	200,00	90,00	CS ÚRS 2022 02	
162	K	783406801	Odstranění nátěrů z klempířských konstrukcí obroušením	m2	0,450	200,00	90,00	CS ÚRS 2022 02	
VV			1,5*0,3			0,450			
163	K	783414101	Základní jednonásobný syntetický nátěr klempířských konstrukcí	m2	0,450	200,00	90,00	CS ÚRS 2022 02	
164	K	783415101	Mezinátěr syntetický jednonásobný mezinátěr klempířských konstrukcí	m2	0,450	200,00	90,00	CS ÚRS 2022 02	
165	K	783417101	Krycí jednonásobný syntetický nátěr klempířských konstrukcí	m2	0,450	200,00	90,00	CS ÚRS 2022 02	
166	K	783802250	Provedení celoplošného vyrovnání omítky před provedením nátěru-balkon d+m	m2	3,080	200,00	616,00	CS ÚRS 2022 02	
167	K	783803100	Provedení penetračního nátěru hladkých betonových povrchů	m2	3,080	200,00	616,00	CS ÚRS 2022 02	
168	K	783806801	Odstranění nátěrů z omítek obroušením	m2	3,080	200,00	616,00	CS ÚRS 2022 02	
VV			2,8*1,1			3,080			
169	K	783807400	Provedení krycího dvojnásobného nátěru hladkých betonových povrchů	m2	3,080	200,00	616,00	CS ÚRS 2022 02	
170	K	783-pc 1	Odstranění nátěru trub topení včetně tmelení,přebroušení a nátěru 2x	sada	2,000	500,00	1 000,00		
D 784			Dokončovací práce - malby a tapety				30 379,46		
171	K	784121001	Oškrabání malby v místnostech v do 3,80 m	m2	254,604	20,00	5 092,08	CS ÚRS 2022 02	
VV			9,2+2,65+12,06+1+2,55+16,44+18,35			62,250			
VV			"1,2,3,6,7"(5,26+1,8+1,66+1,58+4,76+3,46+4,76+5,32+3,46*2)			184,704			
VV			*2*2,6						
VV			"4,5"(1,1+0,9)*2*1,1+(1,65+1,6)*2*0,5			7,650			
VV			Součet			254,604			
172	K	784121011	Rozmývání podkladu po oškrabání malby v místnostech v do 3,80 m	m2	254,604	15,00	3 819,06	CS ÚRS 2022 02	
173	K	784131017	Odstranění lepených tapet bez makulatury ze stěn v do 3,80 m	m2	6,000	100,00	600,00	CS ÚRS 2022 02	
174	K	784151011	Dvojnásobné izolování vodou ředitelnými barvami v místnostech v do 3,80 m	m2	1,000	500,00	500,00	CS ÚRS 2022 02	
175	K	784181101	Základní akrylátová jednonásobná bezbarvá penetrace podkladu v místnostech v do 3,80 m	m2	254,604	30,00	7 638,12	CS ÚRS 2022 02	
176	K	784221101	Dvojnásobné bílé malby ze směsi za sucha dobře otěruvzdorných v místnostech do 3,80 m	m2	254,604	50,00	12 730,20	CS ÚRS 2022 02	
D HZS			Hodinové účtovací sazby				6 500,00		
177	K	HZS2211	Hodinová účtovací sazba instalatér	hod	3,000	500,00	1 500,00	CS ÚRS 2022 02	

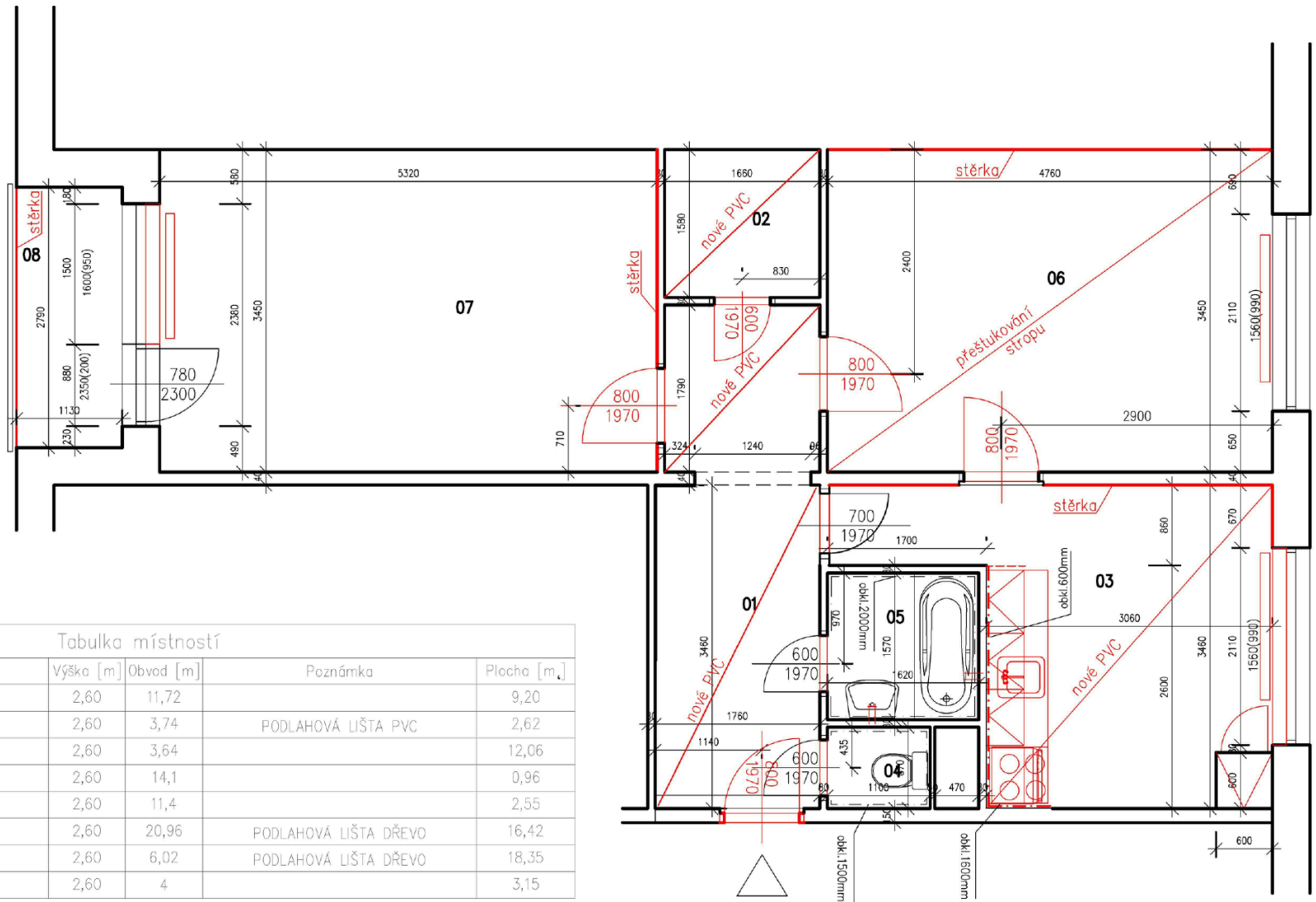
PČ	Typ	Kód	Popis	MJ	Množství	J.cena [CZK]	Cena celkem [CZK]	Cenová soustava
178	K	HZS2231	Hodinová zúčtovací sazba elektrikář	hod	10,000	500,00	5 000,00	CS ÚRS 2022 02
D VRN Vedlejší rozpočtové náklady							1 000,96	
D VRN3 Zařízení staveniště							500,00	
179	K	030001000	Zařízení staveniště 1%	sada	1,000	500,00	500,00	CS ÚRS 2022 02
D VRN7 Provozní vlivy							500,96	
180	K	073002000	Ztížený pohyb vozidel v centrech měst 3,2%	...	1,000	500,96	500,96	CS ÚRS 2022 02



Tabulka místností

Číslo	Jméno	Podlaha	Výška [m]	Obvod [m]	Poznámka	Plocha [m.]
01	PŘEDSÍŇ	PVC	2,60	11,72		9,20
02	KOMORA	PVC	2,60	3,74	PODLAHOVÁ LIŠTA PVC	2,62
03	KUCHYNĚ	PVC	2,60	3,64		12,06
04	WC	KER. DLAŽBA	2,60	14,1		0,96
05	KOUPELNA	KER. DLAŽBA	2,60	11,4		2,55
06	POKOJ	VLYSY	2,60	20,96	PODLAHOVÁ LIŠTA DŘEVO	16,42
07	POKOJ	VLYSY	2,60	6,02	PODLAHOVÁ LIŠTA DŘEVO	18,35
08	BALKON	TERACO	2,60	4		3,15

Zodp.projektant		
Vypracovala		
Investor	Statutární město Brno, Městská část Královo Pole, Palackého třída 59, 612 93	
Akce	OPRAVA PANELOVÉHO BYTU Tábor 61, byt č. 24 612 93, Brno	
Obsah	PŮDORYS STÁVAJÍCÍ	Datum 07.2022
Měřítko	1:50	Číslo.výkr. 1



Tabulka místností

Číslo	Jméno	Podlaha	Výška [m]	Obvod [m]	Poznámka	Plocha [m.]
01	PŘEDSÍŇ	PVC	2,60	11,72		9,20
02	KOMORA	PVC	2,60	3,74	PODLAHOVÁ LIŠTA PVC	2,62
03	KUCHYNĚ	PVC	2,60	3,64		12,06
04	WC	KER. DLAŽBA	2,60	14,1		0,96
05	KOUPELNA	KER. DLAŽBA	2,60	11,4		2,55
06	POKOJ	VLYSY	2,60	20,96	PODLAHOVÁ LIŠTA DŘEVO	16,42
07	POKOJ	VLYSY	2,60	6,02	PODLAHOVÁ LIŠTA DŘEVO	18,35
08	BALKON	TERACO	2,60	4		3,15

Celková plocha [m²]: 65,31

Zodp.projektant	[REDACTED]		
Vypracovala	[REDACTED]		
Investor	Statutární město Brno, Městská část Královo Pole, Palackého třída 59, 612 93		
Akce	OPRAVA PANELOVÉHO BYTU Tábor 61, byt č. 24 612 93, Brno		
Obsah	PŮDORYS NOVÝ	Datum	07.2022
		Měřítko	1:50
		Číslo.výkr.	2