

## SMLOUVA O POSKYTOVÁNÍ SLUŽEB

uzavřená podle § 1746 a násl. zákona č. 89/2012 Sb., občanský zákoník

„Technická správa a obsluha Nizkotlaké plynové kotelny na obj. 

### I. SMLUVNÍ STRANY

**objednatel:**

se sídlem:

zastoupen:

**Česká republika - Ministerstvo vnitra**

Praha 7, Nad Štolou 936/3, PSČ 170 34

Ing. Romanem Maňasem, zástupcem vedoucího  
ekonomického odboru, ředitelství logistického zabezpečení  
Policejního prezidia České republiky

-----  
**adresa pro doručování:  
(příjemce faktury)**

IČO:

DIČ:

ID datové schránky:

bankovní spojení:

číslo účtu:

kontaktní osoba

ve věcech technických:

telefonní číslo:

e-mail:

(dále jen „objednatel“)

**ředitelství logistického zabezpečení Policejního prezidia  
České republiky, poštovní schránka 62/ŘLZ, PSČ: 170 89, Praha 7**

00007064

CZ00007064

gs9ai55

Česká národní banka, pobočka Praha

5504881/0710



a

**poskytovatel:**

se sídlem:

zastoupen:

IČO:

DIČ:

bankovní spojení:

číslo účtu:

-----  
telefonní číslo:

e-mail:

**PROHEAT s.r.o.**

Pražská 1430/36, 102 00 Praha 10 Hostivař

Bc. Vojtěchem Strnadem, jednatelem společnosti

639 92 001

CZ63992001

Komerční banka Praha 10

7538190207/0100



zapsaný v obchodním rejstříku vedeném u Městského soudu v Praze, oddíl: C, vložka: 39027.

(dále jen „poskytovatel“)

(objednatel a poskytovatel společně též „smluvní strany“)

uzavírají podle ust. § 1746 a násl. zákona č. 89/2012Sb., občanský zákoník, ve znění pozdějších předpisů (dále jen „občanský zákoník“) tuto smlouvu o poskytování služeb (dále jen „smlouva“).

## II. PŘEDMĚT SMLOUVY A MÍSTO PLNĚNÍ

- 2.1 Poskytovatel se zavazuje provádět pro objednatele za podmínek uvedených ve smlouvě a v příloze č. 1 této smlouvy technickou správu tj. nepřetržitou 24hodinovou pohotovostní službu, vč. fyzické kontroly, která bude probíhat minimálně 1x týdně v nízkotlakové plynové kotelně II. kategorie – 2 298 kW, a to na zařízeních, které jsou uvedeny níže:
- 1x plynový kondenzační kotel Hoval Ultra Gas 2200 kW,
  - 1x plynový kondenzační kotel Hoval Ultra Gas 98 kW + 2x nepřímotopný zásobník TUV, 2000 l.
- 2.2 Zařízení jsou instalovány na adrese: [REDAKCE]
- 2.3 Pravidelná technická správa bude prováděna kvalifikovaným/i a řádně vyškoleným/i pracovníkem/y poskytovatele. Zároveň bude poskytovatel vést záznamy o provedených činnostech v „Provozním deníku“, ve kterém budou evidovány provozní údaje, údaje o prováděných kontrolách a údaje o prováděných revizích a zkouškách.

## III. CENA A TERMÍNY PLNĚNÍ

- 3.1 Cena prací uvedených v čl. II. činí měsíčně 18 000,- Kč bez DPH + příslušná sazba DPH 21%. tato výše uvedená cena je úplná a konečná.
- 3.2 Pravidelná fyzická kontrola zařízení bude prováděna v místě plnění minimálně 1x (jedenkrát) týdně a dále bude vykonávat nepřetržitou 24 hodinovou pohotovostní službu.
- 3.3 Havarijní stavy kotelny budou přenášeny SMS zprávami prostřednictvím automatického posílání zpráv [REDAKCE]. Zároveň tato SMS zpráva bude zaslána správci objektu [REDAKCE]. Pohotovostní telefon – pouze volání [REDAKCE]

## IV. PLATEBNÍ PODMÍNKY

- 4.1 Smluvní strany se dohodly, že práce uvedené v čl. II. této smlouvy budou hrazeny měsíčně (zpětně), a to na základě faktury, kterou zašle poskytovatel objednateli. Podle čl. IV odst. 4.2 této smlouvy.
- 4.2 Cena fakturovaných prací bude zaplácena na základě faktury vystavené poskytovatelem po řádném provedení těchto prací. Faktura musí obsahovat náležitosti podle ust. § 29 zákona č. 235/2004 Sb., zákona o dani z přidané hodnoty, ve znění pozdějších předpisů (dále jen „zákon o DPH“) a náležitosti podle ust. § 435 občanského zákoníku. Kromě těchto náležitostí bude faktura obsahovat označení poskytovatele, objednatele a příjemce faktury (**Ředitelství logistického zabezpečení Policejního prezidia ČR, Ekonomický odbor, poštovní schránka 62/ŘLZ 170 89 Praha 7, kontaktní osoba: [REDAKCE]. Kontakt pro zasilání fakturace elektronicky: [REDAKCE]**).
- 4.3 Smluvní strany se dohodly na lhůtě splatnosti faktury v délce třiceti (30) kalendářních dnů ode dne prokazatelného doručení faktury na kontaktní adresu příjemce faktury dle bodu 4.2 tohoto článku, a to bezhotovostním převodem na bankovní účet poskytovatele uvedený ve smlouvě. Případně-li poslední den splatnosti na den pracovního volna nebo pracovního klidu, pak je dnem splatnosti nejbližší následující pracovní den. V případě doručení faktury v období od 15. prosince daného roku do 28. února následujícího roku se lhůta splatnosti dohodou smluvních stran prodlužuje na šedesát (60) kalendářních dnů ode dne jejího prokazatelného doručení na adresu příjemce faktury. Cena se považuje za uhrazenou okamžikem odepsání fakturované ceny z bankovního účtu objednatele. Nebude-li faktura

fyzicky doručena na adresu příjemce faktury, neběží lhůta splatnosti a objednatel není v prodlení s placením.

- 4.4 Cena se považuje za uhrazenou okamžikem odepsání fakturované ceny z bankovního účtu objednatele. Pokud objednatel uplatní nárok na odstranění vady prací lhůtě splatnosti faktury, není povinen až do odstranění vady uhradit příslušnou fakturovanou cenu. Okamžikem odstranění vady.
- 4.5 Objednatel je oprávněn před uplynutím lhůty splatnosti vrátit bez zaplacení fakturu, která neobsahuje náležitosti stanovené touto smlouvou nebo budou-li tyto údaje uvedeny chybně. Faktura se považuje za vrácenou ve lhůtě splatnosti, je-li v této lhůtě odeslána, není nutné, aby byla v téže lhůtě doručena poskytovateli. Poskytovatel je povinen podle povahy nesprávnosti fakturu opravit, doplnit nebo nově vyhotovit. V takovém případě není objednatel v prodlení se zaplacením ceny díla. Okamžikem doručení náležitě opravené, doplněné nebo nově vyhotovené faktury začne běžet nová lhůta splatnosti faktury v původní délce.
- 4.6 Objednatel nebude poskytovat poskytovateli jakékoliv zálohy na úhradu ceny servisních prací nebo její části.

#### **V. ZÁVAZKY OBJEDNATELE**

- 5.1 Objednatel umožní neomezený / 24 hod. denně přístup pracovníkům poskytovatele k plnění předmětu této smlouvy, k hlavnímu vypínači el. energie pro kotelnu, a hl. (momentovému) uzávěru plynu pro kotelnu.
- 5.2 Objednatel zajistí vjezd pro vozidla poskytovatele po dobu plnění předmětu této smlouvy.
- 5.3 Poskytovatel nenese odpovědnost za veškeré zásahy nebo vzniklé škody na předmětu díla, resp. spravovaném zařízení, které provede sám objednatel, popř. třetí osoba bez vědomí poskytovatele.
- 5.4 Objednatel zamezí vstupu neoprávněných/nepovolaných osob do prostoru kotelny. Poskytovatel nenese odpovědnost za neoprávněný vstup nepovolaných osob do prostoru kotelny bez jeho přítomnosti dle Vyhl. č. 91/1993 Sb., §12, odst. d. Poskytovatel nenese odpovědnost za případné škody na zařízení, způsobené nepovolanou osobou a za bezpečnost nepovolané osoby v prostoru kotelny. Do prostoru kotelny smí vstupovat nepovolaná osoba pouze za přítomnosti pracovníka poskytovatele.

#### **VI. ZÁVAZKY POSKYTOVATELE**

- 6.1 Pracovníci poskytovatele jsou povinni při plnění z této smlouvy dodržovat bezpečnostní předpisy a předpisy požární ochrany.
- 6.2 Objednatel je oprávněn oznámit vady v plnění předmětu této smlouvy dle čl. II. odst. 2.1 a uplatnit nároky z odpovědnosti ze zjištěných nedostatků, neprodleně po jejich zjištění. Reklamacie vad musí být provedena v souladu s čl. VII. této smlouvy. Pokud objednatel uplatní nárok na odstranění vady prací, zavazuje se poskytovatel tuto vadu bezplatně odstranit nejpozději do deseti (10) pracovních dnů ode dne oznámení vady, nebo ve lhůtě určené objednatel, pokud by výše uvedená lhůta nebyla přiměřená.

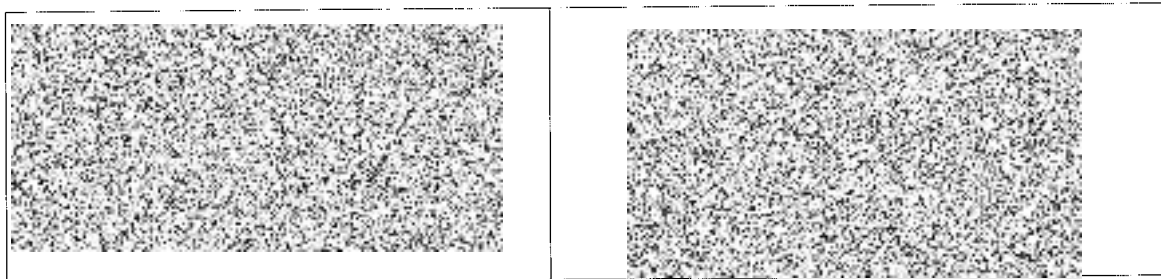
#### **VII. SANKČNÍ USTANOVENÍ A ODSTOUPENÍ OD SMLOUVY**

- 7.1 Za prodlení s provedením dohodnutého plnění předmětu této smlouvy se sjednává smluvní pokuta ve výši 0,5 % z ceny měsíčního paušálu, včetně DPH, za každý započatý den prodlení.

- 7.2 Za prodlení s odstraněním reklamovaných vad se sjednává smluvní pokuta ve výši 0,5 % z ceny reklamovaných vad, u kterých byla vada reklamována, včetně DPH, za každý započatý den prodlení.
- 7.3 Za prodlení s úhradou faktury bude objednateli účtován zákonný úrok z prodlení z dlužné částky, včetně DPH za každý započatý den prodlení.
- 7.4 Úrok z prodlení a smluvní pokuta jsou splatné do třiceti (30) kalendářních dnů od data, kdy byla povinné straně doručena písemná výzva k jejich zaplacení stranou oprávněnou, a to na účet oprávněné strany uvedený v písemné výzvě.
- 7.5 Ustanoveními o smluvní pokutě není dotčeno případné právo objednatele na náhradu škody.
- 7.6 Objednatel je oprávněn odstoupit od smlouvy zejména v případě, že:
- poskytovatel neprovede opakovaně plnění předmětu této smlouvy, ani v náhradním termínu, který bude objednatelem v rozumné míře nově poskytovateli stanoven v písemné formě,
  - poskytovatel neodstraní reklamované vady ve stanovené lhůtě, nebo v případě, že vady servisních prací nelze odstranit,
  - proti poskytovateli bude zahájeno insolvenčního řízení, či poskytovatel vstoupí do likvidace.
- 7.7 Účinky odstoupení od smlouvy nastávají okamžikem doručení písemného projevu vůle odstoupit od této smlouvy druhé smluvní straně. Odstoupení od smlouvy se nedotýká zejména nároku na náhradu škody a smluvní pokuty.
- 7.8 Objednatel i poskytovatel jsou oprávněni tuto smlouvu vypovědět i bez uvedení důvodu s dvouměsíční výpovědní lhůtou, která počíná běžet prvního dne po doručení písemné výpovědi poskytovateli. V takovém případě je poskytovatel povinen učinit již jen takové úkony, bez nichž by mohly být zájmy objednatele vážně ohroženy.

## VIII. OSTATNÍ UJEDNÁNÍ

- 8.1 Objednatel uvádí v tomto bodě smlouvy své kontaktní osoby pro zajištění vstupu do prostoru, kde je instalováno zařízení, za účelem obsluhy a kontroly předmětné technologie, dle předmětu této smlouvy. Tyto kontaktní osoby však nejsou oprávněny měnit, doplňovat či vypovídat tuto smlouvu:



- 8.2 Pokud by vznikly spory z této smlouvy nebo v souvislosti s ní, budou se smluvní strany snažit řešit tyto spory nejprve vzájemnou dohodou. Nedohodnou-li se, budou se teprve poté domáhat svého práva soudní cestou před příslušnými obecnými soudy České republiky.

- 8.3 Tato smlouva je uzavřena na dobu určitou, a to na osmnáct měsíců (18) ode dne nabytí účinnosti této servisní smlouvy, nebo vyčerpání finančního limitu, který činí maximálně 300.000,- Kč bez DPH, a to dle toho, která situace nastane dříve.
- 8.4 Poskytovatel prohlašuje, že je právnickou osobou zapsanou v obchodním rejstříku a splňuje veškeré podmínky a požadavky stanovené právním řádem České republiky a touto smlouvou, k plnění předmětu smlouvy. Dále poskytovatel prohlašuje, že disponuje veškerými odbornými, materiálními a technickými předpoklady potřebnými pro splnění smlouvy. Poskytovatel prohlašuje, že ke dni podpisu této smlouvy není v úpadku nebo ve stavu hrozícího úpadku ve smyslu zákona č. 182/2006 Sb., o úpadku a způsobech jeho řešení, ve znění pozdějších předpisů.
- 8.5 Smluvní strany jsou povinny bez zbytečného odkladu oznámit druhé smluvní straně změnu údajů v čl. I. této smlouvy. Poskytovatel je povinen dokumenty související s plněním předmětu této smlouvy uchovávat nejméně po dobu deseti (10) let od konce účetního období, ve kterém došlo k poslednímu plnění ze smlouvy, a to zejména pro účely kontroly oprávněnými kontrolními orgány.
- 8.6 Poskytovatel je povinen ve smyslu ustanovení § 2 písm. e) zákona č. 320/2001 Sb., o finanční kontrole ve veřejné správě a o změně některých zákonů (zákon o finanční kontrole), ve znění pozdějších předpisů, spolupůsobit při výkonu finanční kontroly.
- 8.7 Poskytovatel je povinen zachovávat mlčenlivost o všech skutečnostech, o kterých se při plnění této smlouvy, nebo v souvislosti s ní dozví. Poskytovatel je povinen zavázat mlčenlivostí podle tohoto odstavce všechny jeho pracovníky a osoby, které se budou podílet na plnění této smlouvy. Za porušení povinnosti mlčenlivosti pracovníky poskytovatele a osobami, které se budou podílet na plnění této smlouvy, odpovídá poskytovatel, jako by povinnost porušil sám. Povinnost mlčenlivosti trvá i po skončení účinnosti této smlouvy.
- 8.8 Poskytovatel je povinen upozornit objednatele písemně na existující či hrozící střet zájmů bezodkladně poté, co střet zájmů vznikne nebo vyjde najevo, pokud poskytovatel i při vynaložení veškeré odborné péče nemohl střet zájmů zjistit.
- 8.9 Smluvní strany nejsou bez předchozího výslovného písemného souhlasu druhé smluvní strany oprávněny postoupit tuto smlouvu ani převést jakákoliv práva či povinnosti vyplývající z této smlouvy na jakoukoliv třetí osobu.
- 8.10 Ustanovení neupravená touto smlouvou se řídí obecně platnými právními předpisy České republiky, zejména občanským zákoníkem.
- 8.11 V případě, že některé ustanovení této smlouvy je nebo se stane neplatným, neúčinným či nevymahatelným, zůstávají ostatní ustanovení smlouvy platná, účinná a vymahatelná. Strany se zavazují bezodkladně nahradit neplatné, neúčinné či nevymahatelné ustanovení smlouvy ustanovením jiným, které nejlépe svým obsahem a smyslem odpovídá obsahu a smyslu ustanovení původního.
- 8.12 Tato smlouva může být měněna se souhlasem obou smluvních stran pouze písemnou formou označenou jako číslované dodatky.
- 8.13 Tato smlouva nabývá platnosti dnem jejího uzavření a účinnosti dnem uveřejnění v registru smluv dle zákona č. 340/2015 Sb., o zvláštních podmínkách účinnosti některých smluv, uveřejňování těchto smluv a o registru smluv (zákon o registru smluv), ve znění pozdějších předpisů.

8.14 Smlouva je vyhotovena ve dvou stejnopisech, objednatel obdrží jeden výtisk a poskytovatel obdrží také jeden výtisk.

8.15 Nedílnou součástí této smlouvy je příloha č. 1 – Cenová nabídka na odborný provoz, správu a havarijní službu kotelny.

V Praze dne: <sup>12.3.11.2022</sup> ..... 2022

V Praze dne: <sup>23.11.</sup> .....2022

za objednatele:

za poskytovatele:



**Ing. Roman Mañas**  
zástupce vedoucího EO ŘLZ PP ČR



**Bc. [redacted] nad**  
jednatel

Česká republika - Ministerstvo vnitra  
Nad Štolou 936/3  
170 34 Praha 7

Kontakt : 

## Cenová nabídka na odborný provoz, správu a havarijní službu kotelny

Adresa objektu a zařízení, které je předmětem nabídky :



Plynová kotelna II. kategorie – 2.320 kW – 1x plynový kotel Hoval UltraGas 2D – 2.200 kW  
1x plynový kotel Hoval TopGas classic – 120 kW

**Odborný provoz tepelného zařízení - měsíční paušální platba : 18.000,- (bez DPH)**

- Paušální platba zahrnuje :**
- nonstop 24 hod. havarijní službu vč. víkendů a svátků
  - dojezd technika nejpozději do 2 hod. od nahlášení poruchy
  - **1x týdně pravidelné preventivní kontroly celého zařízení**
  - standardní údržba (dopouštění systému, čištění filtrů, přetěsnění atd.)
  - ostatní režijní náklady (doprava, administrativní náklady)
  - vedení provozního deníku kotelny
  - správu agendy veškerých revizí a zkoušek dle platné legislativy (provedení revizí je zpoplatněno samostatně, viz. ceník jednotlivých revizí, servisu a poplatků nezahrnutých do paušální platby)
  - pojištění proti škodám z odpovědnosti
  - pravidelnou kontrolu úniku plynu a CO v kotelně a funkční zkoušku bezpečnostních prvků
  - kontrolu armatur, měřičů a tlaku v expanzních nádobách
  - pravidelné odkalování a proplach zásobníku TUV
  - pravidelný úklid kotelny
  - drobný spotřební materiál (těsnění, úklidové prostředky atd.)
  - ochranné pomůcky zaměstnanců
  - zákonné školení techniků, provádějících správu a obsluhu

- Paušální platba nezahrnuje :**
- veškeré dodávky materiálu a náhradních dílů vč. servisních prací
  - opravy většího rozsahu, vyžadující samostatné ocenění, resp. opravy nezahrnuté do standardní údržby
  - provedení a zpracování revizí a zkoušek dle platné legislativy
  - provedení pravidelného servisu kotlů a ostatního zařízení
  - odečty, rozúčtování a evidenci provozních nákladů

Uvedené ceny jsou bez DPH a obsahují režijní náklady a náklady na dopravu.

DPH bude vypočtena dle platných právních předpisů.

V Praze dne 18.10.2022



Bc. Vojtěch Štrnad – jednatel společnosti