

SMLOUVA O DÍLO

č. 948/MĚRK/2022

(schválena RM na jednání dne 31.10.2022 usn. č. 1034/2022)

podle § 2586 a násl. zákona číslo 89/2012 Sb., občanský zákoník, v platném znění (dále jen OZ)

Touto smlouvou se zhotovitel zavazuje k provedení díla a objednatel se zavazuje k zaplacení ceny za jeho provedení.

I. SMLUVNÍ STRANY

1.1. Objednatel:

sídlo:
zastoupený:
IČO:
DIČ:
bankovní spojení:
č. účtu:
(dále jen „objednatel“)

město Příbram

Tyršova 108, 261 01 Příbram
Mgr. Janem Konvalinkou, starostou
00243132
CZ00243132

a

1.2. Zhotovitel:

sídlo:
zastoupený:
IČO:
DIČ:
bankovní spojení:
č. účtu:
zapsaný u Městského soudu v Praze, spisová značka C90626
(dále jen „zhotovitel“)

Oknoplastik s.r.o.

Levá 390/23, 147 00 Praha
Petrem Šourkem, jednatelem
26737906
CZ26737906

1.3. Oprávnění zástupci k jednání:

Ve věcech smluvních:

Objednatel: Mgr. Jan Konvalinka, starosta
Zhotovitel: Petr Šourek, jednatel

Ve věcech odborných:

- Po dobu díla bude objednatele na stavbě zastupovat: [redacted] které jsou oprávněny ke všem úkonům týkajícím se plnění díla, vyjma změny či doplnění této smlouvy o dílo. Zástupci objednatele prostřednictvím TDS kontrolují kvalitu prováděných prací, jsou povinni a oprávněni ověřit, zda zhotovitelem vyúčtované práce odpovídají skutečně provedeným dohodnutým výkonům. Jsou dále prostřednictvím TDS oprávněni řešit technické problémy a předběžně projednávat změny a doplňky díla, jsou oprávněni provádět rozhodnutí týkající se projekčních změn díla, provedení dodatečných zkoušek nebo ověření, odstranění nebo náhrady prací, které nejsou v souladu s podmínkami smlouvy.
- Zástupcem zhotovitele na stavbě je: [redacted], který je pověřen řízením stavebních prací, koordinací poddodavatelů a řešením všech problémů, souvisejících s realizací díla.

II. PŘEDMĚT DÍLA

2.1. Stavební práce na akci „Výměna oken v ubytovně – Příbram IV/5“

- vše v podobě a kvalitě blíže specifikovaných ve výzvě pro podání nabídek a v rozsahu, daném dle následujících příloh, které jsou nedílnou součástí této smlouvy:

příloha č. 1: cenová nabídka

Předmětem plnění je tedy zhotovení díla v podobě a kvalitě dle specifikace zpracované MěRK Příbram, a to v rozsahu a za použití konkrétních materiálů a zařízení dle přílohy č.1 této smlouvy o dílo.

Součástí předmětu díla jsou i takové práce a dodávky, které nejsou přímo uvedeny v nabídkovém rozpočtu, nicméně jejich provedení je nutné a potřebné k dokončení díla tak, aby bylo provedeno v podobě, předpokládané projektovou dokumentací, a takto jej bylo možné i užívat.

2.2. Sjednané dílo bude provedeno v souladu s obecně závaznými předpisy, případně podmínkami stavebního povolení, a projektovou dokumentací. Z hlediska technického a technologického sjednávají se jako závazné technické a technologické předpisy a normy týkající se provádění prací a použitých materiálů a aktuální pokyny výrobců dodaných materiálů a zařízení pro instalaci či aplikaci takových materiálů a zařízení. Provedení všech potřebných zkoušek zabezpečí zhotovitel na své náklady a uvedené doklady předá objednateli ve 2 vyhotoveních nejpozději ke dni odevzdání a převzetí dokončené stavby nebo akce.

2.3. Veškerá ujednání, technické podmínky a jiná ustanovení uvedená v akceptované nabídce zhotovitele jsou nedílnou součástí této smlouvy, pokud tato smlouva nestanoví jinak.

2.4. Dojde-li při realizaci díla k podstatným změnám, doplňkům nebo rozšíření předmětu díla vyplývajícím z podmínek při provádění díla, nebo z odborných znalostí zhotovitele, je zhotovitel povinen provést soupis těchto změn, doplňků nebo rozšíření ve formě zadávacích listů, ocenit je podle jednotkových cen použitých pro návrh ceny díla nebo sazbami uvedenými v ceníkách ÚRS v aktuální cenové úrovni (pokud práce nejsou obsaženy v nabídkovém rozpočtu) a předložit objednateli k odsouhlasení s tím, že bude uzavřen "Dodatek ke smlouvě" (shrnující jednotlivé zadávací listy s oceněním), v němž bude řešena změna ceny, případně i termínu dokončení. Zástupcem objednatele (případně i TDS) odsouhlasené zadávací listy nedávají samy o sobě právo zhotoviteli k realizaci těchto změn a na jejich úhradu. Pokud tak zhotovitel neučiní, má se za to, že práce a dodávky jím realizované byly v předmětu díla a v jeho ceně zahrnuty.

2.5. Zhotovitel prohlašuje, že se v plném rozsahu seznámil s rozsahem a povahou díla, že mu jsou známy veškeré technické, kvalitativní a jiné podmínky nezbytné k realizaci díla, a že k provedení má potřebné oprávnění k podnikání a provedení díla zajistí osobami odborně způsobilými.

III. ČAS PLNĚNÍ

3.1. Zhotovitel se zavazuje provést a předat předmět díla dle čl. II v době:

zahájení prací	dokončení prací (řádné dokončení a předání díla dle čl. 7.1.)
• do 5 dnů od nabytí účinnosti smlouvy	do 2 měsíců od zahájení prací

3.2. Nezahájí-li zhotovitel práce na realizaci díla ani do jednoho týdne po sjednaném termínu, je objednatel oprávněn od této smlouvy odstoupit.

3.3. Povětrnostní vlivy, s nimiž se v době realizace díla nemohlo uvažovat, jsou důvodem k prodloužení termínu dokončení díla, pokud dojde v tomto směru k odsouhlasení objednatel (zápisem ve stavebním deníku).

3.4. V případě, že dojde k přerušení prací vinou objednatele, posunuje se termín dokončení díla o dobu prodloužení.

3.5. Dodržení času plnění zhotovitelem je závislé na řádné a včasné součinnosti objednatele dohodnuté v této smlouvě. Zahájení provádění prací je podmíněno nabytím právní moci stavebního povolení a všech dalších případných správních rozhodnutí vydaných pro stavbu, pokud je jich k zahájení provádění stavebních prací zapotřebí. Po dobu prodloužení objednatele s poskytnutím součinnosti není zhotovitel v prodloužení s plněním závazku provést dílo a konečný termín provedení díla se o tuto dobu prodloužuje.

3.6. Objednatel je oprávněn provádění díla kdykoliv přerušit, omezit nebo ukončit písemným oznámením zhotoviteli, které může být učiněno i formou zápisu ve stavebním deníku. O dobu takového přerušení se pak prodlouží termín dokončení díla. V případě, že přerušení provádění díla bylo vyvoláno faktem, že zhotovitel neprovádí dílo v souladu s podmínkami této smlouvy nebo sdělenými požadavky objednatele, termín dokončení díla se o dobu přerušení provádění prací do doby zjednání nápravy ze strany zhotovitele neprodlouží.

IV. CENA ZA DÍLO

4.1. Cena díla je stanovena v souladu se zákonem o cenách č. 526/1990 Sb., v platném znění. Cena díla je stanovena na základě cenové nabídky zhotovitele, která tvoří nedílnou součást této smlouvy. Jednotkové ceny uvedené v nabídce jsou pevné a obsahují veškeré náklady a zisk zhotovitele, nezbytné pro dokončení díla v rozsahu, který je dán touto smlouvou o dílo (tedy i včetně případných prací a dodávek, které v nabídce zhotovitele obsaženy nejsou ve smyslu čl. II této smlouvy) a v termínu dle této smlouvy o dílo. Způsob stanovení ceny a její výše byl odsouhlasen oběma smluvními stranami.

4.2. Smluvní strany se ve smyslu zákona o cenách č. 526/1990 Sb., ve znění pozdějších předpisů, dohodly, že cena za zhotovení díla činí:

Cena 598 524,58 Kč bez DPH

K ceně bude připočtena DPH v zákonné výši ke dni vystavení daňového dokladu. DPH na výstupu bude vykázána a odvedena v souladu s platným zněním zákona o DPH. Objednatel pro dané plnění vystupuje jako osoba povinná k dani.

4.3. STANOVENÁ A ODSOUHLASENÁ CENA JE CENOU NEJVÝŠE PŘÍPUSTNOU, tj. pokud jde o horní limit ceny za dílo, zhotovitel nemá právo požadovat bez souhlasu objednatele její zvýšení. Cena uvedená v odst. 4.1. a 4.2. může být změněna pouze písemnou dohodou smluvních stran formou očíslovaného dodatku ke smlouvě. Součástí ceny díla je i odměna zhotovitele za splnění všech ostatních jemu stanovených povinností dle této smlouvy.

4.4. Zhotovitel a objednatel se dohodli, že zhotovitel nese nebezpečí škody na zhotovovaném díle až do doby jeho protokolárního předání objednateli po řádném dokončení díla. Vlastníkem díla je po celou dobu provádění díla objednatel, vyjma těch materiálů a zařízení, která ještě nebyla do díla zabudována nebo instalována a ze strany objednatele ještě nedošlo k úhradě jejich ceny (viz položkový rozpočet díla a jemu odpovídající fakturace zhotovitele).

V. ZPŮSOB PLACENÍ DÍLA (FAKTURACE, ZÁLOHY)

5.1. Provedené práce budou zhotovitelem fakturovány po jejich řádném dokončení, a to na základě objednatelem písemně potvrzeného a odsouhlaseného soupisu řádně provedených prací a dodávek.

5.2. Faktura bude pořízena ve dvou výtiscích a bude obsahovat všechny náležitosti odpovídající daňovému dokladu podle platných právních předpisů (zejména zákon o dani z přidané hodnoty, ve znění pozdějších předpisů).

Faktura musí zejména obsahovat:

pořadové číslo dokladu

název a sídlo organizace, obchodní název a adresu, IČO, DIČ

DIČ plátce

předmět dodávky a den jejího plnění

den odeslání faktury a datum její splatnosti

označení banky a číslo účtu, na který má být splacena

celkovou fakturovanou částku s vyznačením DPH

Bez kterékoliv náležitosti je faktura neplatná.

5.3. Součástí každé faktury bude soupis provedených prací (položkově) včetně cen za jednotlivé položky, v členění a cenách dle nabídkového rozpočtu. Soupisy provedených prací, které mají být podkladem pro fakturaci, musí být odsouhlaseny a potvrzeny stovebním dozorem objednatele nebo přímo objednatelem.

5.4. Nedojde-li mezi oběma stranami k dohodě při odsouhlasení množství nebo druhu provedených prací, je zhotovitel oprávněn fakturovat pouze práce, u kterých nedošlo k rozporu. Pokud bude faktura zhotovitele obsahovat i neodsouhlasené práce, je objednatel oprávněn uhradit pouze tu část faktury, se kterou souhlasí. Na zbývající část faktury nemůže zhotovitel uplatňovat žádné majetkové sankce, vyplývající z peněžitého dluhu objednatele.

5.5. Zhotovitel je oprávněn účtovat cenu díla v souladu s čl. 5.1. až do výše 90% celkové ceny díla. Zbýlých 10% celkové ceny díla bude zhotovitel oprávněn objednateli vyúčtovat po řádném a úplném dokončení díla dle této smlouvy bez vad a nedodělků a jeho předání a převzetí objednatelem. V případě, že dílo dle této smlouvy bude objednatelem převzato s vadami nebo nedodělkami, bude zhotovitel oprávněn zbýlých deset procent ceny díla vyúčtovat až po odstranění všech vad a nedodělků díla.

5.6. Zhotovitel předloží závěrečnou fakturu do 15 ti dnů po předání a převzetí díla.

5.7. Splatnost faktur je dohodnuta do 30 dnů po jejich obdržení objednatelem. V případě nedodržení termínu splatnosti faktury vzniká zhotoviteli právo na úrok z prodlení dle odst. 10.1. této smlouvy.

5.8. Práce, které provedl zhotovitel bez souhlasu objednatele o své újmě nad rámec předmětu díla tak, jak je popsáno v článku čl. II této smlouvy, se do soupisu prací nesmějí zařazovat a považují se za součást celkové ceny díla, vyjma případů, kdy se strany písemně dohodnou jinak.

5.9. Smluvní strany se dále dohodly, že v případě, že se zhotovitel stane ve smyslu ust. § 106a zákona o dani z přidané hodnoty nespolehlivým plátcem daně a po dobu, kdy za něj ve smyslu uvedeného zákonného ustanovení bude považován (tedy až do doby, kdy bude rozhodnuto, že není nespolehlivým plátcem daně), bude objednatel oprávněn hradit účtované části ceny díla co do částky, odpovídající dani z přidané hodnoty, přímo na účet správce daně. Poukázáním příslušné částky na účet správce daně se v dané části bude považovat účtovaná částka za uhrazenou.

VI. ZPŮSOB PROVÁDĚNÍ DÍLA

6.1. Zhotovitel je povinen provést dílo v souladu se zpracovanou projektovou dokumentací, touto smlouvou, veškerými platnými ČSN, zákony a jejich prováděcími vyhláškami, bezpečnostními předpisy, které se týkají jeho činnosti spojené s realizací díla a dále s pokyny výrobců materiálů či dodaných zařízení pro instalaci či aplikaci takových materiálů či zařízení (vše dále jen „předpisy“). Pokud porušením uvedených předpisů vznikne jakákoliv škoda, nese veškeré vzniklé náklady zhotovitel. V případě, že zhotovitel nebude přes písemné upozornění objednatele dle odst. 6.2. provádět dílo v souladu s předpisy, bude objednatel oprávněn jednostranně nechat tu kterou část díla na náklady zhotovitele provést jiným dodavatelem, a to bez vlivu na záruku, kterou za kvalitu díla poskytl zhotovitel dle této smlouvy.

6.2. Objednatel je oprávněn kontrolovat provádění díla na všech jeho stupních. Zjistí-li objednatel, že zhotovitel provádí dílo v rozporu se svými povinnostmi či s předpisy shora uvedenými nebo nedodržuje jiné podmínky této smlouvy, je objednatel oprávněn dožadovat se toho, aby zhotovitel odstranil vady vzniklé takovou jeho činností a dílo prováděl řádným způsobem. Jestliže tak zhotovitel nečiní ani v přiměřené lhůtě mu k tomu poskytnuté a postup zhotovitele by vedl nepochybně k dalšímu porušení smlouvy, je objednatel oprávněn odstoupit od smlouvy. V tomto případě je objednatel povinen zaplatit zhotoviteli řádně provedené a objednatelem odsouhlasené práce a zároveň je oprávněn uplatnit smluvní pokutu dle odst. 10.4. této smlouvy.

6.3. Práce, které vykazují již v průběhu provádění díla nedostatky nebo odporují smlouvě, musí zhotovitel nahradit bezvadnými pracemi. Vznikla-li by nahrazováním škoda objednateli, hradí zhotovitel i ji.

6.4. Materiály či výrobky, které neodpovídají projektové dokumentaci, zadávacím podkladům nebo nevyhovují zkouškám, musí být z nařízení objednatele odstraněny ze staveniště ihned. Nestane-li se tak, může jejich odstranění na náklady zhotovitele zajistit objednatel.

6.5. Zhotovitel přebírá v plném rozsahu odpovědnost za vlastní řízení postupu prací pracovníky, majícími odpovídající odbornou způsobilost a kvalifikaci.

6.6. Objednatel kontroluje provádění prací podle PD stavby a má přístup na všechna pracoviště zhotovitele, kde jsou uskladněny dodávky pro stavbu.

6.7. Zhotovitel dále odpovídá za sledování a dodržování předpisů bezpečnosti práce a ochrany zdraví při práci, vybavení pracovníků ochrannými pomůckami, zachování pořádku a dodržování hygienických předpisů na staveništi. Před prováděním jakýchkoliv prací je zhotovitel povinen pracovníky seznámit s riziky BOZP na pracovišti a provozně bezpečnostními předpisy.

6.8. Zhotovitel je povinen zajistit a financovat veškeré případné poddodavatelské práce a nese za ně záruku v plném rozsahu dle článků VIII, IX, X.

6.9. Všechny ztráty a škody, které vzniknou na stavebních materiálech, dílech nebo celé stavbě až do dne předání stavby, jdou k tíži zhotovitele.

6.10. Za všechny škody, které vzniknou v důsledku provádění stavby třetím, na stavbě zúčastněným osobám, případně objednateli, odpovídá zhotovitel, který je povinen uhradit vzniklou škodu (to se týká i škod vzniklých např. nedostatečným obnovením původního stavu pozemku nebo na přilehlých komunikacích). Toto ustanovení se vztahuje i na škody vzniklé třetím, na stavbě nezúčastněným osobám. Zhotovitel se zavazuje, že po dobu provádění díla dle této smlouvy bude pojištěn pro případ vzniku výše uvedené odpovědnosti, a to s garantovaným pojistným plněním až do výše celkové ceny díla včetně DPH. Tuto skutečnost je povinen na výzvu objednatele objednateli prokázat, jinak bude objednatel oprávněn od této smlouvy odstoupit.

6.11. Zhotovitel je povinen vést na stavbě od dne převzetí staveniště do předání díla stavební deník (SD) o pracích, které provádí. Do deníku se zapisují všechny skutečnosti rozhodné pro plnění smlouvy včetně víceprací.

6.12. Zápisy ve SD musí být prováděny denně odpovědným pracovníkem zhotovitele a podepsány stavbyvedoucím tak, aby z nich byl zřejmý postup a množství provedených prací, jejich jakost, zdůvodnění odchylek prací od PD. Podle zápisů ve SD bude objednatel posuzovat měsíční soupisy provedených prací.

6.13. Mimo odpovědného pracovníka zhotovitele a stavbyvedoucího může do SD provádět zápisy pouze určený zástupce objednatele a zhotovitele, TDS, zástupce správců inženýrských sítí, zpracovatel PD a příslušné oprávněné orgány státní správy.

6.14. Objednatel je povinen sledovat obsah SD a k zápisu připojovat svoje stanovisko. Nebude-li objednatel souhlasit se zápisem, je povinen zapsat svoje stanovisko se zdůvodněním nejpozději do 15 pracovních dnů po provedení zápisu, jinak se má za to, že s obsahem souhlasí.

6.15. Ve SD musí být mimo jiné uvedeno:

- název, sídlo, IČO, DIČ zhotovitele, objednatele a zpracovatele PD;
- přehled všech provedených zkoušek jakosti;
- seznam dokumentace stavby včetně veškerých změn a doplňků;
- seznam dokladů a úředních opatření, týkajících se stavby.

6.16. Objednatel je oprávněn kontrolovat provádění díla na všech stupních jeho provádění. Jedná se zejména o konstrukce a práce, které vyžadují zvlášť kontrolu před jejich zakrytím. V případě, že se objednatel, ač řádně vyzván nedostaví, je zhotovitel oprávněn pokračovat v pracích. Zhotovitel vyzve objednatele nejpozději 5 pracovních dnů předem ke kontrole zakrývaných konstrukcí a prací písemnou formou zápisem do SD nebo jinými dostupnými kontrolovatelnými prostředky. Pokud tak neučiní, je povinen na žádost objednatele dotyčné práce na svůj náklad odkrýt. Za účelem kontroly průběhu prací svolává objednatel kontrolní dny, které se budou konat dle potřeby, min. 1x týdně.

6.17. Zhotovitel je povinen upozornit objednatele na zřejmou nevhodnost jeho pokynů nebo na nevhodnou povahu věcí převzatých k provedení díla od objednatele (nevhodné řešení v projektové dokumentaci apod.). Bude-li přes toto upozornění objednatel písemně trvat na provedení prací podle svých podkladů, neodpovídá zhotovitel za vady díla z tohoto titulu vzniklé. Nesplní-li zhotovitel svoji upozorňovací povinnost, za tyto vady díla v plném rozsahu odpovídá.

6.18. Zhotovitel je povinen při odevzdávání díla uspořádat stroje a zařízení tak, aby bylo možno dílo řádně převzít a používat. Nejpozději do 15 dnů po odevzdání a převzetí díla je zhotovitel povinen staveniště zcela vyklidit a následně upravit tak, jak mu to ukládá PD. Pokud tak neučiní, je mu objednatel oprávněn fakturovat smluvní pokutu ve výši 5.000 Kč za každý den, po který bude zhotovitel užívat staveniště neoprávněně, a to až do úplného vyklizení staveniště.

6.19. Bez písemného souhlasu objednatele nesmí být použity jiné materiály, technologie nebo změny proti projektové dokumentaci či jiným předpisům (viz odst. 6.1.). Současně se zhotovitel zavazuje a ručí za to, že při realizaci díla nepoužije žádný materiál, o kterém je v době použití známo, že je škodlivý z hlediska platných hygienických norem. Pokud tak zhotovitel učiní, je povinen na písemné vyzvání objednatele provést okamžitou nápravu ve formě výměny takto použitého materiálu za materiál vhodný s tím, že veškeré náklady s tím spojené nese zhotovitel.

6.20. Objednatel je oprávněn v průběhu realizace požadovat záměny materiálů oproti původně navrženým a sjednaným materiálům. Požadavek na záměnu však musí být písemný a zhotovitel má právo na úhradu veškerých zbytečně vynaložených nákladů, pokud již původní materiál zajistil.

6.21. Zhotovitel je povinen zajistit dílo proti krádežím.

6.22. Odvoz a uložení (případně jiná likvidace přípustná dle zákona č. 185/2001 Sb. v platném znění) sutí, zeminy a vybouraných hmot, jakož i dalšího odpadu vzniklého při provádění díla, jsou obsaženy v pevné smluvní ceně díla. Vlastníkem odpadu vzniklého při provádění díla dle této smlouvy se stává zhotovitel okamžikem, kdy se část předmětné stavby odpadem stane nebo kdy takový odpad při provádění díla vznikne. Zhotovitel se zavazuje po dobu provádění díla vést provozní evidenci odpadu vzniklého při provádění díla, a to podle vzorového výkazu, který bude objednatelem zhotoviteli předán při převzetí staveniště. Uvedená evidence bude zhotovitelem pravidelně předkládána objednateli jako součást soupisů prací a podkladů pro předání díla. K výzvě objednatele je zhotovitel povinen doložit objednateli doklady o likvidaci či uložení odpadů vzniklých při provádění díla, zejména sutí, výkopku a vybouraných hmot, a to nejpozději do 10 dnů od takové výzvy objednatele.

6.23. Objednatel předá a zhotovitel převezme staveniště, t.j. prostor určený PD pro stavbu a zařízení staveniště, prosto práv třetí osoby, které by bránily provádění díla, nejpozději do zahájení prací (viz čl. 3.1.), pokud se strany nedohodnou jinak.

6.24. Zhotovitel je povinen zajistit řádné vytýčení staveniště a během výstavby řádně pečovat o základní směrové a výškové body a to až do doby předání díla objednateli. Zhotovitel zajistí i podrobné vytýčení jednotlivých objektů a odpovídá za jeho správnost. Zhotovitel si opatří na své náklady potřebná povolení v souvislosti s odstraňováním stromů, dřevin atd. s tím, že zhotovitel i objednatel budou respektovat rozhodnutí příslušných orgánů státní správy.

6.25. Zhotovitel si zajistí v případě potřeby na vlastní náklady staveništní přípojku elektřiny, vodovodu a kanalizace, popř. dalších energií, včetně připojovacích míst určených správcí sítí. Veškeré energie spotřebované v přímé souvislosti s realizací díla hradí zhotovitel.

6.26. Veškerá potřebná povolení k užívání veřejných ploch, příp. rozkopávkám či překopům veřejných komunikací zajišťuje zhotovitel a nese veškeré případné poplatky.

6.27. Jestliže v souvislosti se zahájením prací na staveništi bude třeba umístit nebo přemístit dopravní značky podle předpisů o pozemních komunikacích, obstará tyto záležitosti na své náklady zhotovitel. Zhotovitel dále odpovídá i za umístování, přemísťování a udržování dopravních značek v souvislosti s průběhem provádění díla. Veškerá potřebná povolení a rozhodnutí vztahující se k dopravně inženýrským opatřením zajišťuje zhotovitel a nese veškeré případné poplatky.

6.28. Zhotovitel je povinen při realizaci díla udržovat na staveništi pořádek a čistotu a je povinen průběžně odstraňovat odpady a nečistoty vzniklé jeho pracemi v souladu s platnými zákony o odpadovém hospodářství. Pokud tyto povinnosti zhotovitel plnit nebude, nese riziko vzniku případných škod (a to i ve formě sankcí uložených objednateli ze strany orgánů státní správy nebo jiným způsobem). Nebude-li v době přejímacího řízení na staveništi pořádek a nebude-li uspořádán zbývající materiál, vymíňuje si objednatel právo nezahájit přejímací řízení či nepřevzít dílo do doby nápravy.

6.29. Zhotovitel je povinen, pokud to bude zapotřebí, vybudovat zařízení staveniště a deponie materiálu tak, aby nevznikly žádné škody na sousedních pozemcích a po ukončení prací uvést staveniště do původního stavu. Náklady na vybudování, udržování a odklizení zařízení staveniště a deponie materiálu jsou zahrnuty v ceně díla.

6.30. Zhotovitel je povinen využívat veřejné komunikace jen v souladu s platnými předpisy. Pokud vzniknou jejich užíváním škody, odpovídá za ně přímo zhotovitel.

6.31. Zhotovitel je povinen v případě rušení veřejného provozu či jiných obecně závazných právních předpisů (předpisy k ochraně lidského zdraví nebo životního prostředí) zabezpečit si příslušná povolení k takovému postupu a provést všechna opatření, která příslušné úřady nařídí. Náklady na tato opatření nese zhotovitel.

6.32. Zhotovitel je povinen zajistit přechody přes výkopy, pokud budou hloubeny, pro zabezpečení provozu a přístupu do existujících objektů (pro pěší i techniku).

6.33. Pokud je to potřebné k provedení, dokončení nebo uvedení díla do užívání, zajistí si zhotovitel na své náklady vytýčení všech inženýrských sítí v komunikacích a v terénu na svoje náklady. Zhotovitel bude postupovat ve stavebních pracích tak, aby nedošlo k poškození veškerých sítí. V případě jejich poškození po dobu provádění díla (tedy v době od převzetí staveniště do řádného dokončení a předání díla objednateli) opraví zhotovitel takové inž. sítě na vlastní náklady nebo na své náklady zajistí jejich opravu třetí osobou. O případném vytýčení inženýrských sítí bude proveden zápis do SD příslušným zástupcem dotčené inženýrské sítě.

6.34. Zhotovitel je povinen zabezpečit staveniště proti vstupu nepovolaných osob a učinit veškerá opatření, aby vlivem provádění stavby nedocházelo k zatěžování okolí prašností, nadměrným hlukem či znečišťováním a aby nedocházelo k ohrožování bezpečnosti postupem provádění prací nebo provozem stavebních mechanismů.

6.35. Zhotovitel se seznámil s plány a ostatními zadávacími podklady, které jsou potřeba k provedení díla dle této smlouvy, a prohlašuje, že tyto mu byly poskytnuty, a má zcela jasný přehled o způsobu a objemu prací.

6.36. V předmětu díla jsou obsaženy všechny dodávky a výkony, které patří k plnému dokončení díla tak, aby bylo provozuschopné, tedy aby je bylo možno užívat k účelu, pro který je zhotovováno, a to i když tyto nejsou zvlášť uvedeny nebo blíže popsány v této smlouvě nebo jejich přílohách.

6.37. Objednatel má právo změnit rozsah díla, případně vypustit provedení některých prací aniž by zhotovitel mohl uplatňovat jakékoliv sankce vůči objednateli. V těchto případech je však povinen projednat změnu sjednané ceny, případně i termín dokončení díla.

6.38. Zhotovitel nese nebezpečí škody na zhotovovaném díle, a to až do doby jeho předání objednateli po řádném dokončení díla.

VII. PŘEVZETÍ DÍLA

7.1. Zhotovitel splní svou povinnost provést dílo jeho řádným a úplným dokončením a předáním předmětu díla dle článku II. této smlouvy o dílo objednateli v dohodnutém termínu a místě bez vad a nedodělků a po prokázání bezchybné funkce dodaných a zhotovených zařízení či systémů. Podmínkou řádného dokončení díla a jeho předání objednateli je ze strany zhotovitele i předání všech listin, které se k dílu vztahují, jako jsou atesty, protokoly o provedených zkouškách, návody k použití, geodetická zaměření, geometrické plány, dokumentace skutečného provedení díla a další dokumenty, z jejichž povahy vyplývá, že se vztahují k dílu nebo některé jeho části, případně dokumenty, kterých je potřeba k tomu, aby bylo dílo nebo jeho část možno řádně užívat v souladu s právními předpisy (případně jsou podmínkou vydání kolaudačního souhlasu nebo rozhodnutí a podobně).

7.2. V případě provádění dodávek vyžadujících provedení zkoušek považuje se provedení díla za dokončené teprve tehdy, když požadované zkoušky byly úspěšně provedeny a doloženy příslušnými doklady.

7.3. K převzetí dokončeného díla vyzve zhotovitel objednatele písemnou formou nejméně 7 dní před termínem zahájení předání díla. Objednatel zahájí převzetí díla do 7 dnů od termínu navrženého zhotovitelem. Objednatel má však právo odmítnout zahájení převjímacího řízení, je-li termín navržený zhotovitelem o více než 30 dnů dříve, než sjednaný termín předání díla.

7.4. O předání a převzetí díla bude sepsán zápis a podepsán oběma smluvními stranami. V případě, že objednatel převezme dílo s vadami a nedodělků, bude obsahem protokolu i soupis takových vad a nedodělků s uvedením termínu jejich odstranění. Nebude – li takový termín dohodnut, bude zhotovitel povinen odstranit je do 30ti dnů ode dne sepsání předávacího protokolu. Ve stejném termínu (počínaje oznámením vady) bude povinen odstranit i případné další vady, které se na díle vyskytnou po dobu odstraňování vad a nedodělků, zjištěných při předání díla – o takových vadách se má za to, že jde o vady, zjištěné při předání díla.

7.5. Objednatel není povinen převzít dílo vykazující vady a nedodělků. Může tak učinit v případě, že se bude jednat o drobné vady a nedodělků. Toto rozhodnutí je na vůli objednatele.

VIII. VADY DÍLA

8.1. Dílo má vady, jestliže jeho provedení neodpovídá předpisům dle odst. 6.1. této smlouvy, tedy zejména kvalitativním podmínkám stanoveným v předaných podkladech, platným ČSN, příslušným stavebně-technickým předpisům, případně pokynům výrobců dodaných zařízení a materiálů pro jejich instalaci či

aplikaci, pokud není způsobilé k účelu, pro který bylo zhotoveno, nebo pokud nemá vlastnosti, které vyplývají z této smlouvy případně předpisů nebo důvodných očekávání objednatele.

IX. ZÁRUKA

9.1. Zhotovitel zodpovídá za to, že předmět této smlouvy je zhotovený podle podmínek smlouvy, a že po dobu trvání záruky bude mít dílo vlastnosti dohodnuté v této smlouvě a vlastnosti stanovené právními předpisy, technickými normami, případně vlastnosti obvyklé. Záruční lhůta pro uplatnění nároků ze závad vzniklých při provozu díla je mezi smluvními stranami dohodnuta na 60 měsíců od data řádného dokončení díla (tedy od data předání díla, případně odstranění poslední vady a posledního nedostatku zjištěných při předání díla). Po tuto dobu odpovídá zhotovitel za vady, které objednatel zjistil a které oznámil zhotoviteli. Zhotovitel nepřebírá zodpovědnost za vady vzniklé v záruční době následnou stavební činností objednatele nebo jím pověřené osoby a poruchami inženýrských sítí nesouvisejících s předmětem plnění dle smlouvy o dílo a dále pak nesprávným užíváním díla. U specifických částí díla, které lze samostatně funkčně oddělit, se strany mohou písemně dohodnout (kupř. v předávacím protokole), že záruka za takové části díla se neposkytuje a že tuto ponese dodavatel takových zařízení dle jím stanovených záručních podmínek s tím, že zhotovitel předá spolu s takovou částí díla i platný a potvrzený záruční list dodavatele takového zařízení, záruční lhůta však nesmí být kratší než 24 měsíců.

9.2. Záruka se nevztahuje na přirozené opotřebením součástí a na závady vzniklé mechanickým poškozením či neodbornou manipulací a péčí a dále na poškození živelnou událostí.

9.3. Objednatel je povinen vady písemně reklamovat u zhotovitele bez zbytečného odkladu po jejich zjištění. V reklamaci musí být vady popsány a musí být uvedeno, jak se projevují.

9.4. Zhotovitel je povinen odstranit reklamované vady neprodleně po jejich oznámení, případně v termínu, který bude objednatel požadovat v oznámení reklamace. Objednatel má i přes sjednanou smluvní pokutu nárok na náhradu škody a ušlého zisku z důvodu nefunkčnosti nebo částečné nefunkčnosti díla do doby odstranění reklamované vady.

9.5. Reklamaci lze uplatnit do posledního dne záruční lhůty, přičemž i reklamace odeslaná objednatelem v poslední den záruční lhůty se považuje za včas uplatněnou.

9.6. Neodstraní-li zhotovitel uplatněnou vadu v termínu popsaném v odst. 9.4. této smlouvy, je objednatel oprávněn odstranit takovou vadu a nedodělek na náklady zhotovitele sám nebo prostřednictvím třetí osoby. Veškeré takto vynaložené nebo s odstraněním vady související náklady uhradí objednateli zhotovitel. V případě, že objednatel bude vadu odstraňovat sám, má právo na náhradu ve výši stanovené dle aktuálního ceníku stavebních prací ÚRS.

9.7. Objednatel má právo v záruční době reklamovat i vady díla, které mělo dílo v době jeho předání a které nebyly uvedeny v protokolu o předání díla.

9.8. Zhotovitel se zavazuje odstranit i vady a provést požadavky, které budou zjištěny při kolaudačním řízení a uvedení díla do trvalého provozu, pokud takové řízení proběhne.

X. ZAJIŠTĚNÍ ZÁVAZKU (SMLUVNÍ POKUTY)

10.1. Dojde-li ze strany objednatele k prodlení při úhradě faktury, je objednatel povinen zaplatit zhotoviteli úrok z prodlení ve výši 0,2 % dlužné částky za každý den prodlení.

10.2. Za prodlení se splněním termínu pro řádné dokončení díla a jeho předání objednateli se zhotovitel objednateli zavazuje uhradit smluvní pokutu ve výši 0,2 % z celkové ceny díla za každý započatý den prodlení, minimálně však 5.000 Kč za každý započatý den prodlení.

10.3. Pokud prodlení zhotovitele přesáhne dva měsíce, je povinen zaplatit objednateli navíc smluvní pokutu ve výši 5% ze sjednané ceny díla za třetí a každý další započatý měsíc prodlení.

10.4. Jestliže zhotovitel oznámí objednateli, že dílo je připraveno k odevzdání a při převjímacím řízení se zjistí, že dílo není podle podmínek smlouvy ukončeno nebo připraveno k odevzdání (tzn. že dílo vykazuje vadu nebo vady dle této smlouvy), je zhotovitel povinen uhradit objednateli veškeré náklady s tím vzniklé a smluvní pokutu ve výši 5.000 Kč.

10.5. Pokud zhotovitel neodstraní všechny vady a nedodělky díla zjištěné při převjímacím řízení nebo jinak uplatněné vady v termínech dle této smlouvy, je povinen uhradit objednateli smluvní pokutu ve výši 1.000 Kč za každý nedodělek či vadu a den prodlení.

10.6. Vyplacením částky rovnající se smluvní pokutě není dotčen nárok na náhradu škody a náhradu ušlého zisku objednatele.

10.7. Jestliže objednateli vznikne právo na smluvní pokutu vůči zhotoviteli, je objednatel bez dalšího oprávněn o tuto částku snížit proplacení faktury (dílní faktury) zhotoviteli. Pokud tak objednatel učiní, oznámí tuto skutečnost zhotoviteli.

XI. PODSTATNÉ PORUŠENÍ SMLOUVY

11.1. Smluvní strany se dohodly, že podstatnými podmínkami této smlouvy, jejichž neplnění opravňuje druhou stranu k odstoupení od smlouvy, jsou zejména:

- provedení díla v rozsahu a kvalitě dle této smlouvy;
- provedení díla v kvalitě odpovídající předpisům dle této smlouvy (odst. 6.1.);
- provedení díla v dohodnutém termínu;
- provedení díla za cenu dle dohody o ceně nejvýše přípustné;
- placení ceny díla objednatelem ve výši a termínech stanovených touto smlouvou.

11.2. Odstoupení od smlouvy se řídí příslušnými ustanoveními OZ. Zhotovitel má nárok na úhradu nákladů za řádné provedení díla ke dni odstoupení od smlouvy a to v cenách stanovených touto smlouvou nebo na základě ní. Tento článek smlouvy nebude případným odstoupením od smlouvy dotčen.

11.3. Objednatel si vyhrazuje právo jednostranně odstoupit od smlouvy v případě, že mu nebude poskytnut limit finančních prostředků potřebných k realizaci díla. V tomto případě se objednatel zavazuje uhradit zhotoviteli jednoznačně prokázané náklady související s přípravou a realizací díla ke dni odstoupení od smlouvy. Takovými náklady nejsou náklady na účast v případném zadávacím nebo výběrovém řízení či náklady na zhotovení nabídky ceny díla pro potřeby výběru vhodného zhotovitele objednatelem.

11.4. Objednatel má právo omezit rozsah předmětu díla dle této smlouvy. Tímto omezením nebo zastavením výstavby nevznikne zhotoviteli právo na jakékoliv smluvní pokuty a majetkové sankce vůči objednateli.

XII. DALŠÍ UJEDNÁNÍ

12.1. Smluvní strany se plně seznámily se smluvními podmínkami uvedenými v této smlouvě a prohlašují, že ke dni podpisu této smlouvy jsou schopny plnit řádně a včas veškeré závazky dle této smlouvy.

12.2. Pokud dojde bez zavinění smluvních stran k podstatné změně okolností v souladu s § 1765 OZ tak, že jedna ze smluvních stran bude mít na základě této změny obtíže s plněním dle této smlouvy nebo bude schopna plnit pouze částečně či nikoliv řádně (dále jen „překážka plnění“) přesto, že předtím vyvine dostatečnou snahu k eliminaci takových vlivů na plnění jejích povinností dle uzavřené smlouvy, mohou se strany dohodnout na adekvátním prodloužení termínu pro plnění dle této smlouvy, a to nejdéle o délku časového úseku od vzniku překážky plnění do odpadnutí této překážky, počítaného od data odpadnutí této překážky. O tomto je povinna smluvní strana, která se bude chtít dovolat možnosti prodloužení termínu pro plnění, informovat druhou ze smluvních stran včetně popisu opatření, která k eliminaci vlivu takových okolností na plnění jejích závazků z této smlouvy učinila, a to bez zbytečného odkladu, nejpozději však do 7 kalendářních dnů od vzniku překážky plnění. Nedodržení této lhůty má za následek zánik práva dovolávat se prodloužení lhůty pro plnění. Město Příbram je zároveň, v případě vzniku překážky plnění na straně dodavatele, oprávněno plnění smlouvy ukončit s tím, že tímto ukončením bude rozsah díla omezen na plnění, které zhotovitel do doby oznámení ukončení objednateli dle této smlouvy poskytl s tím, že bude provedena přejímka rozestavěné stavby včetně provedení soupisu skutečně provedených prací a dodávek v návaznosti na položkový rozpočet díla, s vyčíslením skutečně provedených prací a dodávek, v rámci kterého nebudou zohledněny položky vadné. Záruky a odpovědnost zhotovitele za doposud poskytnutá plnění dle této smlouvy tím nebudou dotčeny.

12.3. Ustanovení § 2913 odst. 2 OZ o zproštění odpovědnosti za škodu a § 2006 OZ o obnovení jednání o smlouvě, nejsou ujednáním v odst. 12.2 této smlouvy dotčena.

12.4. Smluvní vztahy mezi objednatelem a zhotovitelem lze měnit jen po vzájemné dohodě písemnými očíslovanými dodatky k této smlouvě o dílo. Jedna strana se vyjádří k návrhu dodatku strany druhé do pěti dnů ode dne doručení. Jiné zápisy a protokoly se za změnu smlouvy nepovažují.

12.5. Nastanou-li u některé ze stran skutečnosti bránící řádnému plnění této smlouvy, je dotčená strana povinna toto ihned bezodkladně oznámit druhé straně a vyvolat jednání zástupců oprávněných k podpisu smlouvy.

12.6. Práva a závazky, které pro smluvní strany ze smlouvy vyplývají, přecházejí na jejich případné právní nástupce.

12.7. Objednatel je oprávněn převést svá práva a povinnosti z této smlouvy vyplývající na jinou stranu. Zhotovitel je oprávněn převést svoje práva a povinnosti z této smlouvy vyplývající na jinou stranu pouze s písemným souhlasem objednatele.

12.8. Vstup na staveniště mají povolen jen přímí účastníci výstavby, t.j. zaměstnanci zhotovitele a jeho subdodavatelů, pracovníci objednatele zajišťující výstavbu, pracovníci státního dohledu, kontrolních orgánů, pozvaní účastníci jednání a určení pracovníci objednatele. Projektant v rámci autorského dozoru a uživatel jen s vědomím objednatele.

12.9. Zhotovitel upozorní objednatele na všechny okolnosti, které by mohly vést při jeho činnosti na pracovištích objednatele k ohrožení života a zdraví pracovníků objednatele nebo dalších osob a které při jeho činnosti na pracovištích objednatele by mohly vést k ohrožení provozu nebo ohrožení bezpečného stavu a provozu technických zařízení a objektů. Definuje a předá rizika BOZP na pracovišti.

12.10. Zhotovitel odpovídá i za škodu způsobenou okolnostmi, které mají původ v povaze přístroje nebo jiné věci, jichž bylo při plnění závazků použito a této odpovědnosti se nemůže zbavit.

12.11. Zhotovitel se zavazuje, že pro plnění závazků vyplývajících z této smlouvy použije jen zařízení a výrobky certifikované v ČR, schválené autorizovanou zkušebnou s doklady v české řeči.

12.12. Objednatel bere na vědomí a souhlasí s nutným omezením v nezbytné míře standardního provozu v souvislosti s prováděním stavby (díla) dle této smlouvy o dílo.

12.13. Tato smlouva je vyhotovena ve čtyřech stejnopisech, z nichž každý má platnost originálu a každá ze smluvních stran obdrží po dvou výtiscích smlouvy.

12.14. Další vzájemné vztahy, neupravené ve smlouvě, se řídí příslušnými ustanoveními Občanského zákoníku.

12.15. Smluvní strany prohlašují, že skutečnosti uvedené v této smlouvě a s touto smlouvou související nepovažují za obchodní tajemství ve smyslu § 504 zákona č. 89/2012 Sb., Občanského zákoníku, v platném znění a udělují svolení k jejich užití a zveřejnění bez stanovení jakýchkoli dalších podmínek. Objednatel i zhotovitel výslovně souhlasí s tím, aby tato smlouva byla uvedena v evidenci smluv vedené objednatelem a byla v plném znění vč. jejich příloh zveřejněna ve smyslu příslušných ustanovení zákona 340/2015 Sb., v platném znění, v registru smluv. Zveřejnění provede objednatel.

12.16. Smluvní strany prohlašují, že tuto smlouvu uzavřely svobodně a vážně, že jim nejsou známy jakékoliv skutečnosti, které by její uzavření vylučovaly, neuvedli se vzájemně v omyl a berou na vědomí, že v plném rozsahu nesou veškeré důsledky plynoucí z vědomě jimi udaných nepravdivých údajů.

12.17. Smlouva nabývá platnosti dnem podpisu obou smluvních stran a účinnosti dnem zveřejnění v registru smluv.

12.18. Případné rozpory, vzniklé při projednávání a provádění díla bude zhotovitel a objednatel řešit cestou dohody. Nedojde-li k dohodě, předloží věc soudu. Smluvní strany se dohodly ve smyslu občanského soudního řádu, že místně příslušný obecný soud pro rozhodování případných sporů mezi smluvními stranami je místně a věcně příslušný obecný soud objednatele stanovený podle příslušných právních předpisů (v době sepsání této smlouvy podle zákona č. 99/1963 Sb. v platném znění).

12.19. K platnosti této smlouvy včetně jejich dodatků je potřeba písemná forma. Jakákoliv vedlejší ujednání, nejsou-li učiněna v písemné formě, jsou neplatná.

12.20. Pokud by se stala ustanovení této smlouvy neplatnými, a to z jakéhokoliv důvodu, nebude tím dotčena platnost smlouvy jako celku s přihlédnutím k ostatním ustanovením. Smluvní strany se zavazují, že v takovém případě co možná nejrychleji dohodnou náhradní ustanovení, která budou těmto neplatným co možná nejbližší, a jejichž pomocí by mohlo být zaručeno dosažení hospodářského a právního účelu minulé dohody.

12.21. Nedílnou součástí uzavřené smlouvy o dílo jsou přílohy:

Příloha č. 1 cenová nabídka

V Příbrami dne:

[Redacted signature]

za objednatele:

[Redacted signature]

Mgr. Jan Konvalinka, starosta

[Redacted signature]

Oknoplastik s.r.o.
Petr Šourek, jednatel

OKNOPLASTIK

www.oknoplastik.cz

Oknoplastik s. r. o.

zastoupena Petrem Šourkem - jednatel

Levá 390/23

147 00 Praha 4

IČ: 26737906

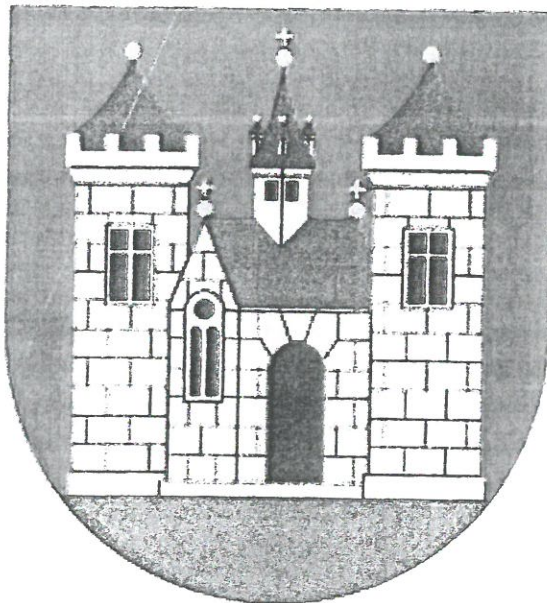
DIČ: CZ26737906

Bankovní spojení: KB 275096850247/0100

zákazník: **Město Příbram**

Tyršova 108

261 01 Příbram

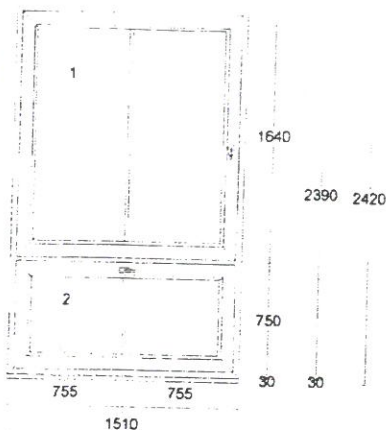
Výměna oken - Ubytovna Příbram, ČS. Armády

V Příbrami, dne 6.10.2022

Ing. Jaroslav Váně

Pozice: 1

Množství: 6 ks



Profil: EFEKT
Barva venku: Lichtgrau 73
Barva uvnitř: bílá
Rám: rám standard
Křídlo: 2 * křídlo široké
Poutec: sloupek/příčka 90mm
Rozšíření: podkl.prof.30 mm
Příčka: 2 * meziskel.libovolná RAL/bílá 26mm
Výplň: 2 * 4 Planibel Top N+ /14/ 4 Float /14/ 4
Planibel Top N+, Arg., Ug 0.60, Rw(skla) 33 dB
Výplň tl.: 2 * 40.0 mm
Kování: **Pole + název otvírky:**
1 otevíravé sklopné levé
2 sklopné klika nahoře
Kotvení: na vruty - H+D+L+P
Odvodnění: dopředu
Hmotnost kg: 135

Cena za kus: Cena celkem:
55873,00 Kč 335238,00 Kč

Klička TYP 01, bílá 9016, logo Otherm

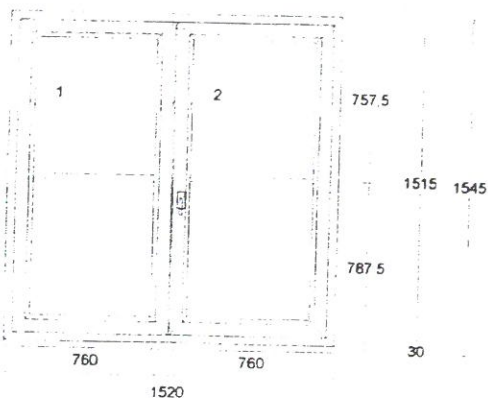
Spárové větrání, mikroventilace pro 1 kř.OS ALFA_(EVO)

Plastový parapet 300/6000mm
-bílý

Přechodová lišta - pozink

Pozice: 2

Množství: 18 ks



Profil: EFEKT
Barva venku: Lichtgrau 73
Barva uvnitř: bílá
Rám: rám standard
Křídlo: 2 * křídlo standard
Rozšíření: podkl.prof.30 mm
Příčka: 2 * meziskel.libovolná RAL/bílá 26mm
Výplň: 2 * 4 Planibel Top N+ /14/ 4 Float /14/ 4
Planibel Top N+, Arg., Ug 0.60, Rw(skla) 33 dB
Výplň tl.: 2 * 40.0 mm
Kování: **Pole + název otvírky:**
1 otevíravé levé štlup
2 otevíravé sklopné pravé hlavní
Kotvení: na vruty - H+D+L+P
Odvodnění: dopředu
Hmotnost kg: 89

Cena za kus: Cena celkem:
35582,00 Kč 640476,00 Kč

Klička TYP 01, bílá 9016, logo Otherm

Spárové větrání, mikroventilace pro 2 kř.OS-O ALFA_(EVO)

Přechodová lišta - pozink

Pozice: 2A Množství: 9,300 m

Plastový parapet 450/6000mm
-bílý
6ks - délka 1550 mm do pozice č.2

Cena za kus: Cena celkem:
1495,00 Kč 8970,00 Kč

Pozice: 2B Množství: 4,650 m

Plastový parapet 300/6000mm
-bílý
3ks - délka 1550 mm do pozice č.2

Cena za kus: Cena celkem:
1055,00 Kč 3165,00 Kč

Pozice: 3 Množství: 2 ks

Profil: EFEKT
Barva venku: Lichtgrau 73
Barva uvnitř: bílá
Rám: rám standard
Křídlo: křídlo standard
Rozšíření: podkl.prof.30 mm
Příčka: meziskel.libovolná RAL/bílá 26mm
Výplň: 4 Planibel Top N+ /14/ 4 Float /14/ 4
Planibel Top N+, Arg., Ug 0.60, Rw(skla) 33
dB
Výplň tl.: 40.0 mm
Kování: Pole + název otvírky:
1 otevíravé sklopné pravé
na vruty - H+D+L+P
Kotvení:
Odvodnění: dopředu
Hmotnost kg: 50

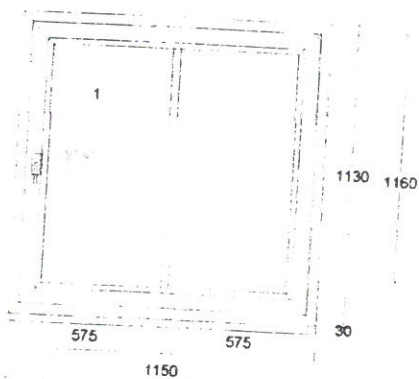
Cena za kus: Cena celkem:
21987,00 Kč 43974,00 Kč

Klička TYP 01, bílá 9016, logo Otherm

Spárové větrání, mikroventilace pro 1 kf.OS ALFA_(EVO)

Plastový parapet 300/6000mm
-bílý

Přechodová lišta - pozink



Pozice: 4

Množství: 167,000 m

Info - počet obvodových metrů

Cena za kus:
0,00 Kč

Cena celkem:
0,00 Kč

KOMENTAR OBCHODNIKA a PLATEBNI PODMINKY:

Pohled na okna (prvky) je z vnitřní (interiérové) strany.

Suma položek		1031823,00 Kč
Sleva		
K4 - Demontáž, montáž, zednické začištění	-54,00 %	-557184,42 Kč
RAL pásy		73981,00 Kč
Likvidace		30000,00 Kč
Příplatek za prořez u spec. dekoru		10187,00 Kč
Doprava a manipulace		5718,00 Kč
Částka bez DPH		4000,00 Kč
DPH 15% - SPS		598524,58 Kč
Částka celkem	0,00 %	0,00 Kč
		598524,58 Kč

