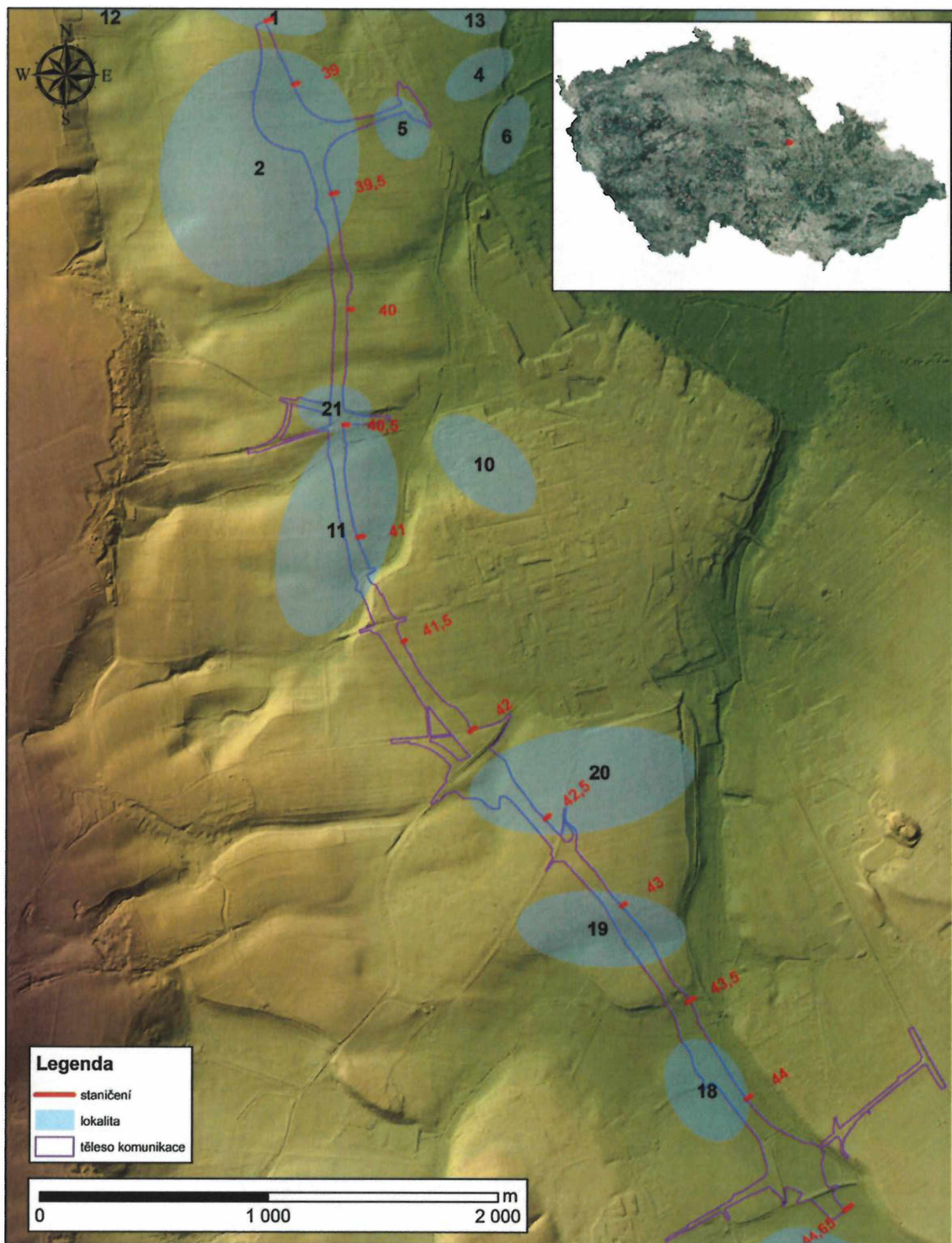
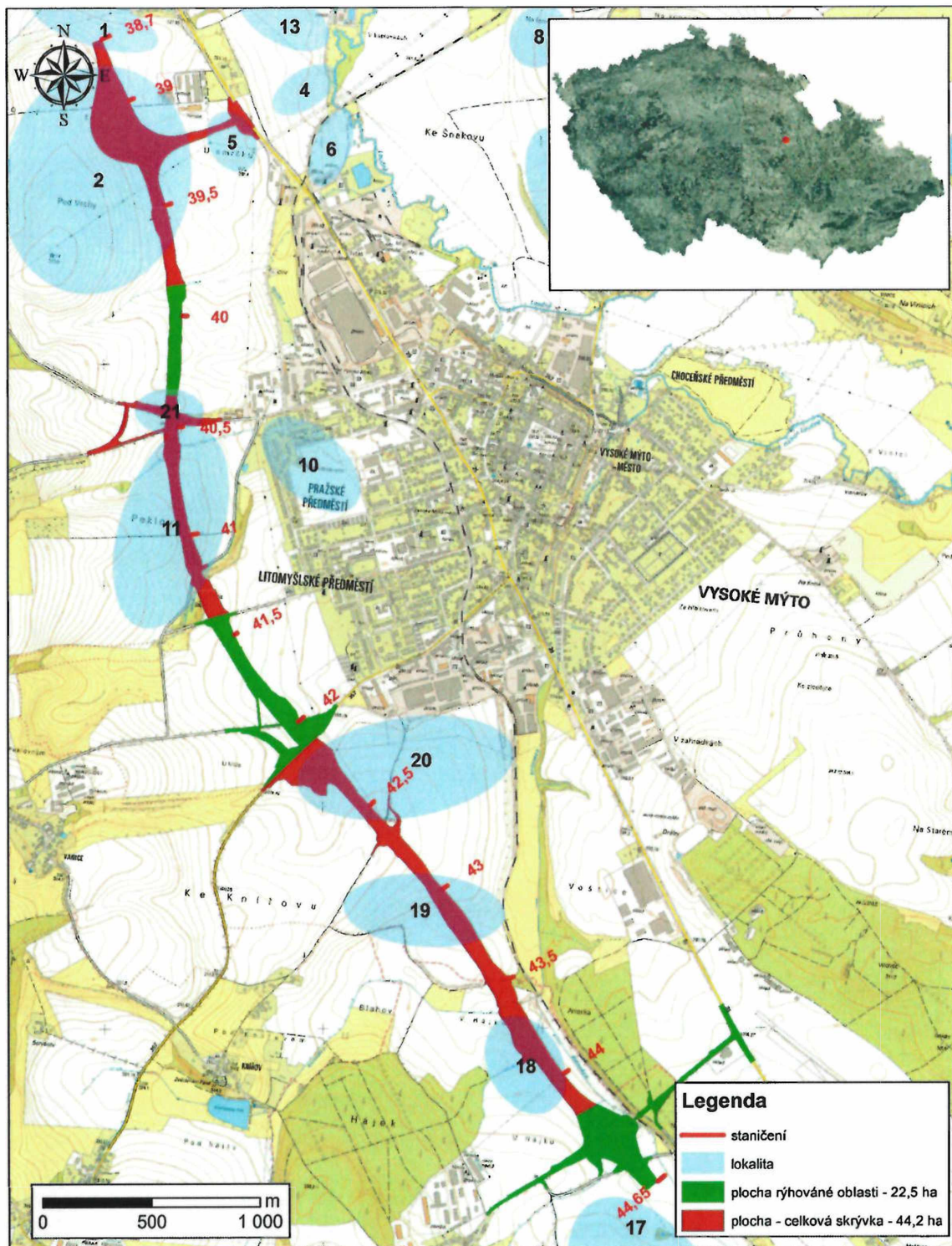




Obrázek 5: Zákres výseče georeferencovaného tělesa komunikace s vyznačením archeologických lokalit v mapovém podkladu tzv. Císařského povinného otisku stabilního katastru (M 1: 2880, mapováno r. 1839). V červeném kruhu vyznačen dnes již neexistující objekt cihelny (lokalita č. 21)



Obrázek 6: Zákres georeferencovaného tělesa komunikace s vyznačením archeologických lokalit v 3D modelační mapě reliéfu laserového skenování terénu.



Obrázek 7: Zákres georeferencovaného tělesa komunikace s rozdělní na plochy celoplošné skrývky a plochy sondážního rýhování.



Pravidla archeologického výzkumu |

arup.cas.cz

.

I.

Úvodní ustanovení

.

1. Preambule

1.1. Archeologický výzkum je metodou vědeckého poznání minulosti našeho území a jeho obyvatel, prostředkem záchrany a nástrojem ochrany archeologického dědictví ČR. Provádí se ve veřejném zájmu a jeho výsledky jsou veřejným statkem.

1.2. Archeologický výzkum, pokud zahrnuje exkavaci či jiné formy odkryvu a odebírání nálezů a vzorků, je destruktivní povahy a způsobuje nenávratný zánik části archeologického dědictví tímto výzkumem zasažené. Je proto ze své podstaty neopakovatelný, a proto na archeologovi, který jej provádí, spočívá zodpovědnost za veškeré hmotné i nehmotné archeologické dědictví, které je výzkumem dotčeno, a za maximální míru vytěžení jeho informačního potenciálu.

1.3. Pravidla archeologického výzkumu stanovují základní a společnou normu provádění všech částí archeologických výzkumů a vztahují se na všechny osoby, organizace a jejich složky, které jsou oprávněné k provádění archeologických výzkumů.

.

2. Obecné zásady – archeolog a archeologický výzkum

2.1. Archeolog provádí svou činnost v souladu s právním řádem ČR, v duchu Úmluvy o ochraně archeologického dědictví Evropy a souvisejících dohod a konvencí.

2.2. Archeolog nesmí vést archeologický výzkum, pro který není dostatečně profesionálně vybaven a pro který nemá dostatečné odborné, technické a personální zázemí.

2.3. Archeolog dbá na to, aby jeho činnost vždy sledovala zájem smysluplného hospodaření archeologickým dědictvím.

2.4. Archeolog se nesmí podílet na nelegálním obchodu s archeologickými nálezy ani nesmí jinak podporovat či propagovat nelegální aktivity v oblasti získávání archeologických nálezů.

2.5. V případě nálezu lidských ostatků s nimi archeolog zachází vždy s pietou a dbá, aby nedošlo k ohrožení veřejného zdraví a veřejného pořádku. Při manipulaci s lidskými ostatky se vyvaruje postupů, které by se dotýkaly důstojnosti zemřelého nebo mravního či náboženského cítění veřejnosti.

2.6. Archeolog dbá na to, aby informace o archeologických výzkumech a nálezech nebyly z komerčních důvodů nevhodně využívány nebo potlačovány.

2.7. Archeolog v řídicích funkcích je povinen podporovat dodržování pravidel archeologického výzkumu vytvářením podmínek pro jejich efektivní uplatňování.

.

3. Vymezení pojmů

3.1. Památkový zákon. Pod tímto označením se rozumí zákon č. 20/1987 Sb., o státní památkové péči.

3.2. Maltská konvence. Pod tímto označením se rozumí Úmluva o ochraně archeologického dědictví Evropy (č. 99/2000 Sb. mezinárodních smluv, ve smyslu ústavního zákona 395/2001 Sb.).

3.3. Archeologické dědictví. Archeologické dědictví (ve smyslu Maltské konvence) sestává z dokladů a pozůstatků lidské činnosti, které nesou nepsanou informaci o minulosti. Tyto doklady mohou být jsou hmotné i nehmotné a movité i nemovité povahy. Všechny prvky archeologického dědictví jsou nositeli památkových hodnot i nedílnou součástí krajiny a sídel a specifickým způsobem spoluvytvářejí jejich ráz. Archeologické dědictví se vyskytuje na území celé ČR, s výjimkou území v minulosti vytěžených na předčtvrtohorní podloží.

3.4. Hospodaření archeologickým dědictvím. Hospodaření archeologickým dědictvím je forma kulturní politiky a odborného managementu, která vytváří nástroje k jeho uchování a ochraně. Zabývá se organizací péče o archeologické dědictví a způsoby zacházení s ním, jeho ochranou na původním místě počínaje a terénním archeologickým výzkumem a konzervací movitých a nemovitých nálezů konče. Archeolog si je vědom skutečnosti, že archeologické nálezy a území s archeologickými nálezy mají různou hodnotu pro různé společenské skupiny. V procesu hospodaření archeologickým dědictvím archeolog posuzuje různé hodnoty archeologického dědictví s cílem preventivně chránit archeologické dědictví nejlépe na původním místě. K odpovědnému hospodaření s archeologickým dědictvím archeolog využívá všech dostupných zákonných norem, včetně územního plánování a všech druhů archeologického výzkumu.

3.5. Archeologické nálezy. Archeologické nálezy jsou součástí archeologického dědictví ČR. Jsou primárním pramenem historické informace o člověku, jeho kultuře a jeho interakcích s prostředím od počátku jeho vývoje až do současnosti. Původně se vyskytují v zemi, na zemi i nad zemí, na souši i pod vodou. Mohou být zkoumány hlavně nebo výlučně archeologickými metodami. Archeologické nálezy mohou být movité nebo nemovité. Archeologické nálezy a jejich soubory i vazby, kterými jsou propojeny mezi sebou a se svým okolím, jsou součástí archeologického dědictví bez ohledu na to, zda již byly či ještě nebyly objeveny a identifikovány.

3.6. Území s archeologickými nálezy. Územím s archeologickými nálezy se rozumí území, či místo původního výskytu archeologických nálezů nemovitých a/nebo movitých, na němž již byly registrovány jakékoliv archeologické nálezy movité či nemovité povahy, na němž lze odůvodněně očekávat, či na němž jejich výskyt není vyloučen. Za území bez archeologických nálezů lze označit pouze takové území, na němž byly prokazatelně odtěženy veškeré uložení čtvrtohorního stáří.

3.7. Archeologický výzkum. Archeologický výzkum je ucelený soubor specializovaných výzkumných a jiných odborných činností, zajišťujících vědecké poznání, získávání, uchování a dokumentaci archeologických nálezů a s nimi souvisejících informací jakožto součástí archeologické části kulturního dědictví s důrazem na jejich původní kontext, vyhodnocení a interpretaci jejich historické, kulturní a památkové hodnoty.

3.8. Terénní archeologický výzkum. Terénní archeologický výzkum je archeologickým výzkumem, který souvisí se získáváním nových archeologických pramenů a dat terénní činností, např. sběrem či výkopem (odkryvem, exkavací). Podle důvodu provádění terénního výzkumu rozeznáváme badatelský archeologický výzkum a záchranný archeologický výzkum. Podle invaznosti zásahu rozdělujeme terénní archeologické výzkumy na nedestruktivní, částečně destruktivní a destruktivní. Dále rozeznáváme terénní archeologické výzkumy zjišťovací, předstihový a nouzový. Výsledkem terénního archeologického výzkumu je soubor movitých archeologických nálezů (artefaktů, ekofaktů a vzorků) a soubor nehmotných dat reprezentovaných zejména terénní dokumentací, tvořící podklad pro vznik nálezové zprávy. Terénní archeologický výzkum zahrnuje veškeré etapy archeologické práce související se získáním nových dat, tj. fází přípravou (rešerše, vypracování projektu), prováděcí

(práce v terénu) a zpracovatelskou (laboratorní ošetření a konzervace nálezů, odborné vyhodnocení získaných movitých a nemovitých nálezů a vzorků, nálezové zprávy, publikace).

II.

Terénní archeologické výzkumy

4. Druhy terénních archeologických výzkumů

4.1. Záchranný archeologický výzkum. Záchranným archeologickým výzkumem se rozumí archeologický výzkum ohroženého území s archeologickými nálezy, jehož narušení soudobou lidskou činností nebo přírodními procesy je nevyhnutelné a z hospodaření archeologickým dědictvím nevyplyývá možnost zachování archeologického dědictví na původním místě. Jeho cílem je proto zachování archeologického dědictví mimo původní místo, které se provádí shromážděním maximálního množství archeologických dat, jehož je ohrožené území nositelem.

4.2. Badatelský archeologický výzkum. Badatelský archeologický výzkum je takový archeologický výzkum, který se provádí na území s archeologickými nálezy jinak neohroženém, pouze z archeologického podnětu, za účelem vyřešení vědeckého archeologického problému. Destruktivní a částečně destruktivní výzkum má být prováděn pouze tehdy, je-li to nezbytné z důvodu vyčerpání jiných možností odborného poznání. V takovém případě musí být badatelský archeologický výzkum ve smyslu Maltské konvence předem již ve fázi přípravy řádně odůvodněn a povolen.

4.3. Nedestruktivní archeologický výzkum. Nedestruktivní archeologický výzkum je takový archeologický výzkum, který je zcela neinvazivní a jeho součástí není výkop. Jde zejména o geodeticko-topografický průzkum, leteckou prospekci, dálkový průzkum Země a archeogeofyzikální měření.

4.4. Částečně destruktivní archeologický výzkum. Částečně destruktivní archeologický výzkum je takový výzkum, který je invazivní, avšak jen minimálně narušuje fyzickou podstatu nemovitého archeologického nálezů. Jedná se zejména o povrchový sběr, mikrovrypy, vpichy, vrty, zjišťovací sondy, sondy registrující nemovitý archeologický nálezu a průzkum detektory kovů.

4.5.

Destruktivní archeologický výzkum.

Destruktivní archeologický výzkum je takový archeologický výzkum, který je invazivní a jeho hlavním nástrojem je výkop (odkryv), který zasahuje fyzickou podstatu nemovitého archeologického nálezů.

4.6. Zjišťovací archeologický výzkum. Zjišťovací archeologický výzkum se provádí za účelem identifikace archeologických nálezů a jejich vědecké a památkové hodnoty a definování následné archeologické operace (např. předstihový výzkum nebo ochranu na původním místě). Může být součástí záchranného i badatelského archeologického výzkumu. Zjišťovací výzkum má zpravidla částečně destruktivní charakter.

4.7. Předstihový archeologický výzkum. Předstihový archeologický výzkum je druhem/součástí záchranného výzkumu a provádí se zpravidla v předstihu před narušením ohroženého území s archeologickými nálezy lidskou činností nebo přírodními procesy.

4.8. Nouzový archeologický výzkum. Nouzový archeologický je druhem záchranného výzkumu, který se provádí v průběhu narušení ohroženého území s archeologickými nálezy lidskou činností. Zpravidla je nestandardním řešením situace vzniklé nedodržením povinností vyplývajících z platných právních předpisů, nepředpokládaným odhalením archeologického nálezů, nebo se provádí tam, kde

není technicky možné provést předstihový výzkum.

5. Příprava terénního archeologického výzkumu

5.1. Pro každý plánovaný terénní archeologický výzkum s výjimkou nouzového archeologického výzkumu musí být vypracován projekt, který stanoví jeho odborné cíle, volbu území, metody terénní práce včetně způsobu evidence a dokumentace archeologických nálezů a vztahů mezi nimi, personální zajištění, charakteristiku materiálně technického zabezpečení, odhad nákladů terénního výzkumu a způsob nakládání s jeho výsledky. Projekt se v případě záchranného výzkumu zpracovává s ohledem na veškeré podklady stavební dokumentace, inženýrsko-geologický průzkum, průzkumy souvisejících oborů či nedestruktivního archeologického výzkumu.

5.2. Každý terénní archeologický výzkum je registrován. Registrace výzkumu se provádí před jeho zahájením; pokud to není možné, bez zbytečného prodloužení. Registraci získává terénní archeologický výzkum nezaměnitelné označení, které je nutno uvádět na veškeré dokumentaci s výzkumem související, na obalech nálezů, příp. i na nálezech.

6. Provedení terénního archeologického výzkumu

6.1. Za průběh a odbornou úroveň terénního výzkumu je odpovědný vedoucí výzkumu. Odpovědnost je nedělitelná; výzkum nemůže mít zároveň dva či více vedoucích. Vedoucí výzkumu sestavuje tým odborníků a rozděluje jim dílčí úkoly.

6.2. Každý terénní archeologický výzkum je prostorově zaměřen (georeferencován), a to v některé z obvyklých souřadnicových sítí.

6.3. Terénní archeologický výzkum je analýzou archeologického pramene. Archeologický pramen je členěn na logické části (např. stratigrafické jednotky, objekty, vrstvy) jednoznačně a srozumitelně označované; označení částí je vztaženo i na odebrané movité nálezy a vzorky. Metoda terénního archeologického výzkumu a jeho dokumentace odpovídá aktuálním odborným standardům. Zahrnuje v sobě jak soubory primární dokumentace (např. popis objektů, vrstev a evidencí stratigrafických vztahů mezi nimi), tak soubory metadat (např. seznamy nálezů, plánů atd.).

6.4. Povinností vedoucího předstihového nebo nouzového archeologického výzkumu je provést výzkum celého ohroženého území s archeologickými nálezy určeného k záchrannému archeologickému výzkumu, a to jak ve smyslu horizontálním tak vertikálním (tzv. totální výzkum ve smyslu dokumentace všech ohrožených archeologických situací).

6.5. Shledá-li vedoucí výzkumu z jakéhokoliv důvodu požadavek totálního výzkumu nespílitelným nebo neúčelným z hlediska vědeckého poznání, je jeho povinností svolat komisi, které předloží zdůvodnění a návrh řešení. V komisi budou alespoň tři členové mající odbornou kvalifikaci. Odbornou kvalifikací se rozumí vysokoškolské vzdělání v oboru a pět let praxe v oboru. Z jednání takové komise bude proveden zápis, podepsaný všemi členy komise, který se stane součástí dokumentace výzkumu. Vedoucí výzkumu je povinen se řídit závěry této komise. Doporučí-li komise zkoumat ohrožené území určené k záchrannému archeologickému výzkumu vzorkem/výběrem musí být v dokumentaci explicitně uvedeno, jaká část ohroženého území s archeologickými nálezy určeného k záchrannému archeologickému výzkumu či jeho komponenty byla zkoumána, proč nebyl výzkum úplný a podle jakých kritérií byl proveden výběr.

6.5. Povinností vedoucího výzkumu je zajistit, aby v průběhu archeologického výzkumu byly vyzvedávány a shromažďovány všechny artefakty. Ekofakty mohou být vyzvedávány metodou vzorku, musí však být pokryty veškeré kategorie důležité pro poznání vývoje naleziště v době jeho osídlení/ovlivnění člověkem. Při vzorkování archeologického pramene musí být explicitně uvedeno,

jaká část pramene byla odebrána a na jakém principu byl proveden výběr.

6.6. Archeologický nález (soubor nálezů) je bezprostředně po exkavaci označen identifikačními údaji (označení výzkumu, lokalita, stratigrafická jednotka, datum nálezu, okolnosti nálezu). Základní evidence nálezů je nedílnou součástí terénní dokumentace výzkumu. Archeologické nálezy jsou bezprostředně po exkavaci ošetřeny tak, aby nedošlo k jejich poškození, materiálové degradaci a ztrátě identifikačních údajů.

7. Zpracování terénního archeologického výzkumu

7.1. Výstupem terénního archeologického výzkumu je nálezový fond/soubor movitých nálezů, nálezová zpráva a soubor terénní dokumentace.

7.2. Veškeré archeologické nálezy jsou v co nejkratší době po exkavaci laboratorně ošetřeny, a to takovým způsobem, které nezpůsobí ztrátu jejich informačního potenciálu.

7.3. V případě, že je archeologický nález narušen destruktivním materiálovým procesem (degradací), je třeba tento proces neprodleně zastavit vhodně užitou metodou konzervace o které je veden záznam, včetně dokumentace nálezu před a po konzervačním zásahu.

7.4. V průběhu zpracovatelské fáze je pořízen seznam archeologických nálezů, jednotlivý záznam zahrnující jednu či více položek obsahuje kromě identifikačních údajů i popis nálezu a jeho dataci. Seznam archeologických nálezů je nedílnou součástí nálezové zprávy.

7.5. Laboratorně ošetřené, konzervované a zaevidované nálezy jsou předávány příslušné sbírkotvorné instituci, do doby předání jsou uloženy v prostředí, s odpovídajícím režimem.

7.6. Skartaci movitých nálezů lze provádět jen ve výjimečných případech, a to za předpokladu, že není omezena vypovídací hodnota souboru a jsou evidovány principy, podle nichž skartace proběhla. Skartaci musí odsouhlasit komise odborníků, přičemž se v tomto případě postupuje obdobně jako v v bodě 6.4.

7.7. Vedoucí výzkumu je povinen zajistit uchování veškeré dokumentace (vč. zálohování jejích digitálních součástí) nejméně do doby, než ji předá do příslušných archivů.

7.8. O výsledcích terénního archeologického výzkumu je vypracována nálezová zpráva s předepsanou strukturou jejíž nedílnou součástí je „Zpráva o archeologické akci“ v podobě vyplněného formuláře nebo jeho ekvivalentu v elektronickém systému evidence archeologických výzkumů. Tyto dokumenty se podávají ve stanovených lhůtách do archivu oprávněné organizace a do archivu instituce pověřené centrálním shromažďováním dat.

7.9. Nálezová zpráva nebo Zpráva o archeologické akci jsou zpracovávány i pro terénní výzkumy s negativním zjištěním.

7.10. Kromě nálezové zprávy se do příslušných archivů ukládají i další analogové i digitální součásti terénní dokumentace s úplným popisem.

7.11. Nálezy a terénní dokumentace jsou v přiměřené lhůtě od ukončení terénního archeologického výzkumu přístupné odborné veřejnosti a orgánům státní správy a samosprávy.

7.12. Terénní archeologický výzkum musí být odpovídajícím způsobem publikován, a to v termínu odpovídajícím rozsahu a závažnosti jeho výsledků.

7.13. Autor výzkumu má po stanovenou dobu od ukončení terénních prací výhradní právo publikovat výsledky svého výzkumu. Během této doby umožňuje či zpřístupňuje výsledky své práce přiměřeným způsobem odborné obci a širší veřejnosti. Po uplynutí této doby jsou nezpracované výzkumy a

prameny volně přístupné ke zpracování ostatními odborníky.

.

III.

8. Ostatní ustanovení

8.1. Oborovým kontrolním mechanismem archeologického výzkumu jsou koreferentské či jiné odborné komise, svolané vedoucím výzkumu, oprávněnou organizací nebo archeologickým ústavem AV ČR.

8.2. Mimooborový kontrolní mechanismus představují odborné komise ustavené na žádost stavebníka, nebo jiné fyzické či právnické osoby při jejíž činnosti vznikla nutnost realizovat archeologický výzkum. Dále komise svolané na žádost státní správy nebo samosprávy, včetně Ministerstva kultury ČR a jeho památkové inspekce.

.

V Praze dne 8.4.2010

(DOC) [Pravidla archeologického výzkumu](#)