

Specifikace služeb č. / Statement of Work No.: **CN-0001086613**
SOW – TC Support 2022
SOW – TC Podpora 2022

Pro / To:



Fyzikální ústav AV ČR, v.v.i
ELI Beamlines
www.fzu.cz/

Za Radnicí 835, 252 42 Dolní Břežany
Česká republika
IČ 68378271
(dále jen "Zákazník"/hereinafter
"Customer")

Kontaktní osoba / Contact person:
Viktor Fedosov
Tel.: +420 702 004 859
e-mail: viktor.fedosov@eli-beams.eu

Od / From:

SIEMENS

Siemens Industry Software,
s.r.o.
www.sw.siemens.com

Mezi vodami 2035/31, 143 00 Praha 4
IČ 25651897
Zapsaná v OR vedeném Městským
soudem v Praze, oddíl C, vložka 58222
Česká republika
(dále jen "SISW"/hereinafter "SISW")

Kontaktní osoba / Contact person:
Jakub Šmejda
Tel.: +420 739 362 533
e-mail: jakub.smejda@siemens.com

Nabídka platná do / Offer valid until: 31. 08. 2022

Poslední aktualizace / Last update: 27. 07. 2022

Historie dokumentu / Document History

Revize / Revision	Datum / Date	Popis / Description	Autor / Author
1.0	27.07.2022	Document creation	Jakub Šmejda

Obsah / Table of Contents

1	Úvod / Introduction.....	4
2	Rozsah služeb / Scope of work.....	5
2.1	Rozsah projektu / Project Scope	5
2.1.1	WP1 – AWC Vizualizace / AWC Visualization	5
2.1.2	WP2 – TC/NX CAD Mentoring pro klíčové uživatele / TC/NX CAD Mentoring pro Key Users	5
2.1.3	WP3 – Teamcenter Customizace / Teamcenter Customization.....	5
2.1.4	WP4 – Administrativní Workshop / Administration Workshop	5
2.1.5	WP5 – Analýza a zjištění možností k vybraným oblastem / Analysis and identification of options for selected areas	5
2.1.6	WP6 – Školení FEM analýz v NX / FEM Analysis training in NX.....	6
2.1.7	WP7 – Mentoring FEM analýz v NX / Mentoring for FEM Analysis in NX	6
2.1.8	WP8 – Item Type Change	6
2.1.9	WP9 – Upgrade TCAI 13.2.1	6
3	Odpovědnosti mimo rozsah Projektu / Out-of-Scope Responsibilities	6
4	Projektové předpoklady / Project Assumptions	7
5	Povinnosti Zákazníka / Customer Responsibilities	9
6	Závazky společnosti SISW / SISW Obligations	10
6.1	Spolupráce SISW / SISW Cooperation.....	10
7	Obchodní podmínky / Commercial Terms	10
7.1	Cenová a platební ujednání / Pricing Schedule and Compensation.....	10
7.1.1	Kompenzace cestovních a životních nákladů / Travel & Living Expenses Compensation	11
8	Standardní smluvní podmínky / Standard Terms and Conditions.....	12
8.1	Dokončení projektu / Project Completion.....	13
8.2	Proces změnového řízení / Change Order Procedure	13
9	Schválení / Approvals	16
10	Appendix A – Change Request Form / Formulář požadavku na změnu	17
11	Příloha B – Výkaz práce / Appendix B – Work Sheet	18
12	Příloha C – Základní osnova školení Simcenter 3D – SC13500 / Appendix C – Training agenda for Simcenter 3D – SC13500	19

1 Úvod / Introduction

Společnost **Siemens Industry Software, s.r.o.** („SISW“) s potěšením připravil tuto specifikaci služeb („SOW“) v souvislosti se službami, které bude provádět pro **Fyzikální ústav AV ČR, v.v.i.** („Zákazník“) v souvislosti s projektem **TC Podpora 2022** („Projekt“). Tento SOW se bude řídit podmínkami Smlouvou o poskytnutí softwareové licence a služeb č. 60045695 ze dne 20. prosince 2012 („Smlouva“) mezi SISW a zákazníkem. V případě, že podmínky tohoto SOW budou v rozporu s podmínkami uvedenými ve Smlouvě, budou mít podmínky uvedené v SOW přednost před podmínkami uvedenými ve Smlouvě.

SISW nabízí služby na bázi Time & Material. Tento SOW popisuje úkoly požadované pro SISW k poskytování takových služeb Zákazníkovi pro Projekt.

Informace v této SOW jsou důvěrné a nesmí být zpřístupněny třetím osobám, nemohou být šířeny, použity nebo zpřístupněny vcelku nebo částečně za žádným jiným účelem, než je vyhodnocení SOW. Toto omezení neplatí, pokud informace obsažené v této SOW jsou bez omezení dostupné i z jiných veřejných zdrojů.

Pokud Zákazník vystaví objednávku, memorandum nebo jinou listinu zahrnující služby uvedené v této SOW, potom všechny v ní uvedené podmínky a/nebo ujednání, které budou navíc nebo v rozporu s touto SOW nebudou závazné pro výše uvedené smluvní strany.

Podpisem obou stran se tato SOW stává závaznou smlouvou jak pro SISW, tak pro Zákazníka.

Tato SOW a Smlouva nesmí být měněny či doplňovány jinak než písemnou formou s podpisem oprávněných zástupců obou smluvních stran.

Tento dokument odráží pochopení obchodních potřeb a požadavků na projekt společností SISW a byl připraven na základě informací dostupných v době psaní tohoto dokumentu. Jakékoli změny těchto potřeb nebo požadavků mohou vyžadovat změny jakékoli části tohoto SOW. Výše uvedený úvod je v celém rozsahu kvalifikován podrobnějšími popisy okolností a služeb, které následují.

V případě rozporu mezi českou a anglickou verzí platí česká verze.

Siemens Industry Software, s.r.o. („SISW“) is pleased to provide this Statement of Work („SOW“) in respect to the services we will perform for **Fyzikální ústav AV ČR, v.v.i.** („Customer“) in connection with **TC Support 2022** („Project“). This SOW will be governed by the terms and conditions of the Professional Services Agreement no. 60045695 dated 20th December, 2012 („Agreement“) between SISW and Customer. In the case that terms and conditions of this SOW will conflict with those specified in the Agreement, those specified in the SOW will take precedence over those specified in the Agreement. SISW offers services to assist under Time & Material basis. This SOW outlines the tasks required for SISW to provide such services for the Project to Customer.

The information in this SOW is confidential and may not be disclosed to third parties, may not be disseminated, used, or disclosed in whole or in part for any purpose other than the evaluation of the SOW. This restriction does not apply if the information contained in this SOW is available without restriction from other public sources.

If Customer issues purchase order, memorandum or other document covering the services set forth in this SOW, then any terms and / or arrangements set forth herein that are in addition to or inconsistent with this SOW will not be binding on the above parties.

With the signature of both parties, this SOW becomes a binding agreement for both SISW and the Customer. This SOW and the Agreement may not be amended or supplemented other than in writing with the signature of the authorized representatives of both parties.

This document reflects SISW's understanding of the business needs and project requirements and was prepared based on the information available at the time of writing. Any changes to these needs or requirements may require changes to any portion of this SOW. The above introduction is qualified in its entirety by the more detailed descriptions of the circumstances and services that follow.

In case of discrepancy between the Czech and English versions, the Czech version shall prevail.

2 Rozsah služeb / Scope of work

2.1 Rozsah projektu / Project Scope

Každý Work Package (dále jen „WP“) specifikuje poskytované asistenční a konzultační služby.

Each Work Package (hereinafter “WP“) details assistance and consulting services.

2.1.1 WP1 – AWC Vizualizace / AWC Visualization

- Nastavit vizualizační server na TC-DST pro SSO AWC
- Nastavit vizualizační server na TC-WEB pro non-SSO AWC

Pracnost:

- Implementation Consultant: **0,5 MD**
- Na bázi Time & Material

- Set up a visualization server on TC-DST for SSO AWC
- Set visualization server to TC-WEB for non-SSO AWC

Effort:

- Implementation Consultant: **0,5 MD**
- Time & Material basis

2.1.2 WP2 – TC/NX CAD Mentoring pro klíčové uživatele / TC/NX CAD Mentoring pro Key Users

Ad-hoc požadavky

- Formát textu
- Mapování atributů TC – NX
- NX Custom

Pracnost:

- Implementation Consultant: **3 MD**
- Na bázi Time & Material

Ad-hoc requirements

- Text format
- TC - NX attribute mapping
- NX Custom

Effort:

- Implementation Consultant: **3 MD**
- Time & Material basis

2.1.3 WP3 – Teamcenter Customizace / Teamcenter Customization

Nastavení a kontrola platnosti ItemRevision

- Notifikace vlastníkům ItemRevision

Pracnost:

- Implementation Consultant: **5 MD**
- Na bázi Time & Material

Setting and checking the validity of ItemRevision

- Notification to ItemRevision owners

Effort:

- Implementation Consultant: **5 MD**
- Time & Material basis

2.1.4 WP4 – Administrativní Workshop / Administration Workshop

Předání informací ohledně nové infrastruktury SSO / SSLa

Pracnost:

- Implementation Consultant: **1 MD**
- Na bázi Time & Material

Transmission of information regarding the new SSO / SSLa infrastructure

Effort:

- Implementation Consultant: **1 MD**
- Time & Material basis

2.1.5 WP5 – Analýza a zjištění možností k vybraným oblastem / Analysis and identification of options for selected areas

Konkrétní vybrané oblasti:

- Email notifikace z procesu Job Request (ze všech úloh s komentáři)
- Export souborů z AW jako v jedno ZIP
- Vkládání obrázků (QR) do stylesheetu

Pracnost:

Specific selected areas:

- Email notifications from the Job Request process (from all jobs with comments)
- Export files from AW as a single ZIP
- Inserting images (QR) into stylesheet

Effort:

Unrestricted SISW

www.sw.siemens.com

- Implementation Consultant: **1,5 MD**
Na bázi Time & Material

- Implementation Consultant: **1,5 MD**
Time & Material basis

2.1.6 WP6 – Školení FEM analýz v NX / FEM Analysis training in NX

Školení Simcenter 3D – SC13500:

- Základní školení v rozsahu 2,5 dne dle [přílohy C](#)
- 0,5 dne diskuse na konkrétní aplikace

Pracnost:

- Implementation Consultant: **3 MD**
Na bázi Time & Material

Simcenter 3D training - SC13500:

- Basic training of 2.5 days according to [Appendix C](#)
- 0.5 days of discussion on specific applications

Effort:

- Implementation Consultant: **3 MD**
Time & Material basis

2.1.7 WP7 – Mentoring FEM analýz v NX / Mentoring for FEM Analysis in NX

Mentoring pro reálné případy

Pracnost:

- Implementation Consultant: **2 MD**
Na bázi Time & Material

Mentoring for real cases

Effort:

- Implementation Consultant: **2 MD**
Time & Material basis

2.1.8 WP8 – Item Type Change

Úprava procedury pro kopírování atributů mezi starým a novým typem

Pracnost:

- Implementation Consultant: **1 MD**
Na bázi Time & Material

Modification of the procedure for copying attributes between the old and new type

Effort:

- Implementation Consultant: **1 MD**
Time & Material basis

2.1.9 WP9 – Upgrade TCAI 13.2.1

- Upgrade a ověření na Test prostředí
- Upgrade na Produkční prostředí
- Tvorba a aktualizace instalačních skriptů
- Porovnání a konfigurace se stávajícím nastavením TCAI

Pracnost:

- Implementation Consultant: **2 MD**
Na bázi Time & Material

- Upgrade and Verification to Test Environment
- Upgrade to Production Environment
- Creating and updating installation scripts
- Comparison and configuration with existing TCAI setup

Effort:

- Implementation Consultant: **2 MD**
Time & Material basis

3 Odpovědnosti mimo rozsah Projektu / Out-of-Scope Responsibilities

Pro další srozumitelnost je uveden následující neúplný seznam příkladů výstupů a činností, které nejsou v rozsahu tohoto SOW:

- Zákaznické procesy, postupy a dokumentace, které nejsou v tomto SOW konkrétně uvedeny.
- Změny standardní dokumentace dodávané s produkty SISW.
- Všechny metriky nebo úrovně služeb, doba provozuschopnosti, výkon, škálovatelnost a další podobné požadavky na výkon nebo parametry

For additional clarity, the following, non-exhaustive list shows examples of outputs and activities that are not in Scope for this SOW:

- Customer processes, procedures and documentation not specifically identified in this SOW.
- Changes to standard documentation provided with SISW products.
- All metrics or Service Levels, uptime, performance, scalability and other similar performance requirements or parameters or measurements not specifically identified in this SOW.

Unrestricted SISW

www.sw.siemens.com

nebo měření, které nejsou konkrétně uvedeny v tomto SOW.

- Pokud není v tomto dokumentu výslovně uvedeno, tento návrh nezahrnuje žádné customizace poskytovaného softwarového řešení. Dodávka se vztahuje pouze na použití Out-of-the-Box funkcí. Pokud se zjistí, že je potřeba customizace, lze o ni požádat prostřednictvím procesu změny, popsaného v tomto SOW, viz kapitola [8.2](#).
- Pokud není v tomto dokumentu výslovně uvedeno, tento návrh nezahrnuje možnost propojení s dalšími aplikacemi.
- Pokud to není v tomto dokumentu výslovně uvedeno, tento návrh nezahrnuje možnost propojení s procesy a nástroji jiných dodavatelů nebo třetí strany.
- Pokud to není v tomto dokumentu výslovně uvedeno, tento návrh nezahrnuje žádné služby nebo nástroje pro nahrávání dat pro migraci nebo čištění legacy dat nebo dat dodavatelů/partnerů. Zákazníci jsou k tomu poskytnuty Out-of-the-Box nástroje.
- Pokud není v tomto dokumentu výslovně uvedeno, tento návrh nezahrnuje žádné činnosti spojené s čištěním dat.
- Help Desk podpora po dokončení projektu bude vyžadovat další smlouvy a nevztahuje se na ni tento SOW.
- Zákazník nese odpovědnost za provedení všech potřebných činností programu PLM, u kterých SISW nevede ani nepomáhá.
- Pokud není v tomto dokumentu výslovně uvedeno, jakákoli konfigurace operačního systému, včetně úprav jádra / registru
- Pokud není v tomto dokumentu výslovně uvedeno, jakákoli konfigurace operačního systému, včetně úprav jádra / registru.
- Všechny další úkoly, které tento návrh výslovně neidentifikuje a nepředpokládá.
- Unless explicitly defined in this document, this proposal does not include any customization of the provided software solution. The delivery only covers the use of Out-of-the-Box functionality. If customization is found to be required, then it can be requested via the Change Order Procedure outlined in this SOW in chapter [8.2](#).
- Unless explicitly defined in this document, this proposal does not include the ability to interface with any other applications.
- Unless explicitly defined in this document, this proposal does not include the ability to interface with any supplier or third party, or the process and tools required to do this.
- Unless explicitly defined in this document, this proposal does not include any data upload services or tools to migrate or clean legacy or supplier/partner data. The Out-of-the-Box tools are provided to the Customer for this.
- Unless explicitly defined in this document, this proposal does not include any data cleansing activities.
- Help Desk support after project completion will need additional contracts and is not covered by this SOW.
- It is in Customer's responsibility to perform all needed PLM Program activities for which SISW is not leading or assisting.
- Unless explicitly defined in this document, any operating system configuration, including kernel / Registry modifications
- Unless explicitly defined in this document, any operating system configuration, including kernel / Registry modifications.
- All other tasks not identified or estimated by this proposal

4 Projektové předpoklady / Project Assumptions

Následující předpoklady platí pro rozsah tohoto SOW. V případě jakékoli případné změny bude tato změna identifikována v písemné žádosti o změnu, která bude předložena a zpracována v souladu s procesem změny objednávky, jak je popsáno v kapitole [8.2](#).

Pro toto SOW platí následující předpoklady:

The following assumptions apply to this Statement of Work. In the event any of the following change, such change will be identified in a written change request, which will be submitted and processed in accordance with the Change Order Procedure as described in Chapter [8.2](#).

The following assumptions apply to this Statement of Work:

- Služby budou poskytovány vzdáleně, kromě realizace školení FEM analýz v NX (WP6), které bude realizováno osobně.
- Zákazník je odpovědný za to, že se členové projektu Zákazníka účastní nezbytných školení.
- Všechny zúčastněné osoby Zákazníka jsou k dispozici, jak je definováno v informacích o plánování projektu.
- Jakékoli požadované workshopy se provádějí po absolvování vhodného školení.
- Předpokládá se, že Zákazník poskytne IT infrastrukturu na podporu realizace všech popsaných služeb v kapitole Rozsahu služeb.
- Zákazník poskytne kvalifikované pracovní útvary a pracovníky IT s rozhodovací pravomocí pro spolupráci se společností Siemens.
- Rozhodovací orgány musí být aktivně zapojeny, aby zajistily rychlá operativní rozhodnutí pro projekt.
 - Rozhodnutí, která jsou rozhodující z hlediska průběhu projektu, musí být učiněna neprodleně.
 - Rozhodnutí následující po eskalaci musí být učiněna neprodleně.
- Zákazník musí zkontrolovat a schválit/odmítnout všechny výstupy projektu do 5 pracovních dnů od obdržení příslušného výstupu.
- Schválení probíhá automaticky po 5 pracovních dnech počínaje datem doručení příslušného výstupu..
- Pokud Zákazník nedodá včas požadované zařízení, zdroje, pomoc nebo informace, může společnost Siemens odložit své činnosti na obdobnou dobu.
- Zákazník poskytne hlavnímu týmu (vlastníkům témat) zdroje, které jsou k dispozici pro projekt a zastupují podnik. Budou se věnovat zadanému úkolu podle plánu.
- Zákazník poskytne vhodné výpočetní prostředky pro nastavení vývojového, testovacího (vývoj aplikací a činnosti spojené s migrací dat) a produkčního prostředí. Tyto zdroje budou spravovat hardwarovou a síťovou infrastrukturu potřebnou pro projektové činnosti.
- Zákazník je povinen nainstalovat a spravovat všechny aplikace třetích stran (např. databázi, webový aplikační server a další aplikace), které jsou potřebné k zajištění Teamcenter provozu.
- Services will be provided remotely, except for the FEM analysis training in NX (WP6), which will be delivered in person.
- The customer is responsible that customer project staff members attend necessary training classes.
- All customer resources are available as defined in Project Planning information.
- Any required Workshops are carried out after suitable training.
- It is assumed that the customer will provide the IT infrastructure to support the delivery of services from the Project scope chapter.
- The Customer shall provide qualified functional departments and IT staff with decision making authority for the collaboration with Siemens.
- Decision makers shall be actively involved to provide prompt operative decisions for the project.
 - Decisions, which are critical regarding the project progress, must be made promptly.
 - Decisions following an escalation must be made promptly.
- The Customer shall review and approve/reject all the project deliverables within 5 working days of receipt of the respective deliverable.
- Approval is given automatically after 5 working days starting from delivery date of the respective deliverable.
- If the Customer fails to supply any required facilities, resources, assistance or information in a timely manner, Siemens may delay its activities for a similar period of time.
- The Customer provides resources to the core team (topic owners) which are available to the project and represents the business. They will be dedicated to the task assigned as planned.
- The Customer will provide appropriate computing resources to set up Development, Test (application development and data migration activities) and Production environments. The resources shall manage hardware and network infrastructure needed for the project activities.
- The Customer shall install and manage all third-party applications (e.g. database, Web application server and other applications) that are needed to make Teamcenter operational.

- Zákazník zajistí vzdálené připojení VPN k vývojovému a testovacímu prostředí pro přístup místních/offshore týmů společnosti Siemens.
- Zákazník odpovídá za postupy zálohování a obnovy dat a aplikací ve všech vývojových, testovacích, školicích a produkčních prostředích.
- The Customer will provide remote VPN connection to Development and Test environments for access by Siemens local/offshore teams.
- The Customer is responsible for data and application backup and restore procedures in all development, test, training, and production environments.

5 Povinnosti Zákazníka / Customer Responsibilities

Tato část popisuje povinnosti Zákazníka, které jsou nad rámec povinností uvedených ve smlouvě, která upravuje podmínky tohoto SOW. V případě, že Zákazník neposkytne součinnost nebo materiály nebudou dodány včas, Zákazník a SISW souhlasí s tím, že plán bude revidován tak, aby odrážel tato zpoždění.

Kromě povinností Zákazníka uvedených v kapitole 2 bude Zákazník odpovědný za následující:

- Infrastruktura IT pro členy projektového týmu k provádění činností popsaných v kapitole Rozsah služeb v tomto dokumentu. Dostupnost kvalifikované IT infrastruktury je rozhodujícím faktorem úspěchu pro dokončení projektu včas, v rámci rozpočtu a v očekávané kvalitě.
 - Server a klienti jsou k dispozici výhradně pro tento projekt. SISW musí mít úplná administrátorská oprávnění (např. přihlášení jako správce) na počítačích, které má používat.
 - Zákazník je odpovědný za postupy zálohování a obnovy dat na všech počítačích.
- Účastníci projektu Zákazníka jsou kompetentní v základních počítačových dovednostech.
- Jmenování projektového manažera; Kompetence projektového manažera jsou definovány níže.

Role projektového manažera zákazníka:

- Vystupovat jako zástupce zákazníka pro SISW ohledně tohoto prohlášení o práci.
- Poskytování požadovaných informací relevantních pro rychlé a přesné provádění pracovních činností.
- Poskytování organizačních vazeb zákazníka s vhodnými lidmi a týmy zákazníků.
- Poskytování zákaznických vstupů, pomoci, účasti a spolupráce s činnostmi a požadavky SISW vyžadovanými úkoly v rozsahu tohoto výkazu práce.
- Poskytování všech rozhodnutí o řízení zákazníků a reakcí zákazníků, informací, dat, vybavení,

This section outlines those Customer's responsibilities which are in addition to those responsibilities outlined in the Agreement which governs the terms and conditions of this SOW. In the event the Customer does not provide the cooperation, or materials are not delivered in a timely fashion, Customer and SISW agree that the schedule will be revised to reflect these delays.

In addition to Customer's responsibilities as set out in Chapter 2, Customer will be responsible for the following:

- IT Infrastructure for Project Team members to perform the activities described in the Scope of Work chapter in this document. The availability of a qualified IT infrastructure is a critical success factor for the completion of the project on-time, in-budget and with the expected quality.
 - Server and Clients are made available exclusively for this project. SISW shall have full administrative privileges (e.g. log-in as Administrator) on the computers to be used.
 - the Customer is responsible for data backup and restore procedures on all computers.
- Customer project staff is competent in basic computer skills.
- Appointment of the Project Manager; Project Manager's competences are defined below.

The Customer Project Manager's role:

- Act as Customer representative to SISW regarding this Statement of Work.
- Provide required information relevant to accomplishing the work activities quickly and accurately.
- Provide Customer organizational linkages with appropriate Customer people & teams.
- Provide Customer input, assistance, participation, and cooperation with SISW activities and requests required by the in-scope tasks of this Statement of Work.
- Provide to SISW all Customer management decisions and Customer responses, information,

Unrestricted SISW

www.sw.siemens.com

- případných schválení a případného přijetí společnosti SISW včas
- Poskytování obchodních procesů zákazníka společnosti SISW
- data, equipment, approvals if any, and acceptance if any in a timely manner
- Provide Customer business processes to SISW

6 Závazky společnosti SISW / SISW Obligations

Tato část popisuje ty povinnosti SISW, které jsou navíc k povinnostem uvedeným ve smlouvě, která upravuje podmínky tohoto SOW.

This section outlines those SISW obligations which are in addition to the responsibilities in the Agreement which governs the terms and conditions of this SOW.

6.1 Spolupráce SISW / SISW Cooperation

Kromě odpovědnosti za spolupráci SISW, jak je stanoveno v dohodě, bude společnost Siemens usilovat o:

In addition to SISW cooperation responsibilities as set out in the Agreement, Siemens will endeavor to:

- Poskytnutí ideového vedení a best-in-class přístupu v implementaci PLM řešení.
- Poskytnutí řešení, která nejlépe využívají schopnosti OOTB.
- Zajištění, aby byl zapojen dostatek zaměstnanců vhodné úrovně s odpovídajícími znalostmi z oboru, Teamcenteru a pracovních postupů Zákazníka.
- Zajištění, aby noví zaměstnanci byli informováni o konkrétních požadavcích Zákazníka a dosavadní historii projektu (již poskytnuté informace, již učiněná rozhodnutí).
- Zajištění nepřetržité komunikace mezi Zákazníkem a SISW.
- Zajištění, aby všichni SISW účastníci projektu pracovali v rámci komerční důvěry a v souladu se všemi dohodnutými dohodami o mlčenlivosti (NDA).
- Provide thought leadership and a best-in-class industry approach to the PLM solution implementation.
- Provide solutions that make best use of the OOTB capability.
- Ensure enough staff of a suitable standard with appropriate knowledge of industry, Teamcenter and Customer working practices are engaged.
- Ensure new staff are brought up to speed on the specific requirements of Customer, and the history of the project so far (information already provided, decisions already made).
- Ensure there will be continuous communication between Customer and SISW.
- Ensure all Siemens project participants operate within commercial confidence and in-line with any agreed Non-Disclosure Agreements (NDAs).

7 Obchodní podmínky / Commercial Terms

7.1 Cenová a platební ujednání / Pricing Schedule and Compensation

Veškerá pracovní činnost, jak je popsána v tomto výkazu práce, je na bázi Time and Material. Odhadovaná cena je založena na tom, že SISW poskytne zdroje nezbytné k poskytování služeb v rozsahu tohoto SOW.

Kompenzace společnosti SISW za toto vyúčtování práce bude fakturována měsíčně, jak jsou služby Zákazníkovi poskytovány a placeny v souladu se smlouvou.

SISW bude zákazníkovi fakturovat v souladu s tímto SOW na časovém a věcném základě v daném období

All work activity as outlined in this Statement of Work is on a Time and Material basis. The estimated price is based upon SISW providing the resources necessary to provide the in-scope services of this Statement of Work.

SISW compensation for this Statement of Work shall be invoiced monthly as services are performed to Customer and paid according to the Agreement.

SISW will invoice the customer in accordance with this SOW on a Time and Material basis at the time based on Work sheets ([Appendix B – Work Sheet](#))

Unrestricted SISW

www.sw.siemens.com

na základě Výkazů práce ([Příloha B – Výkaz práce](#)) according to table below, by the end of each month. dle tabulky níže, na konci každého měsíce.

Kategorie / Employee Category	Sazba / Rate Day (CZK)	Odhad pracnosti/ Estimated Days	Odhadovaná celková částka bez DPH/ Total Estimate excl. VAT
Implementation Consultant	19 480 CZK	19	370 120 CZK
Cestovní náklady / Travel costs			5 000 CZK
Cena celkem bez DPH / Price Total excluding VAT			375 120 CZK

Zákazník se zavazuje zaplatit SISW do 30 dnů od data každé vystavené faktury. Pokud bude tato smlouva nebo jakýkoli SOW ukončen nebo pozastaven před dokončením služeb nebo dodáním nebo přijetím jakéhokoli konečného plnění, zákazník souhlasí s tím, že zaplatí společnosti SISW za veškerou práci vykonanou do data ukončení nebo pozastavení služeb.

Způsob úhrady je formou převodu peněz.

Uvedené ceny jsou bez státních a místních daní z prodeje/použití. V případě potřeby bude daň zahrnuta do faktury. Pokud je Zákazník osvobozen od daně z prodeje/použití, mělo by být k objednavce přiloženo státem schváleným, řádně provedeným osvědčením o osvobození nebo povolením k přímé platbě.

Výše uvedené hodiny vycházejí z osmi (8) hodinového normálního pracovního dne (typicky pondělí až pátek od 8:00 do 16:30). Mimo pracovní dobu, práci o víkendu a státní svátky jsou účtovány jako dvojnásobný čas.

V případě, že zákazník zruší požadované služby, které byly odsouhlaseny během MRB setkání, dříve než 5 pracovních dnů předem, SISW si vyhrazuje právo fakturovat Zákazníkovi plnou částku za zrušené dny.

Customer agrees to pay SISW within 30 days of the date of each invoice. If this Agreement or any Statement of Work is terminated or suspended prior to the completion of the Services or the delivery or acceptance of any final output, Customer agrees to pay SISW for all work performed through the date of termination or suspension of the Services.

The method of payment is a money transfer.

Prices quoted are exclusive of state and local sales/use taxes. When applicable the tax will be included in the invoice. If you are exempt for sales/use tax, your state approved, properly executed, exemption certification or direct pay permit should be attached to the purchase order.

The hours quoted above are based on an 8-hour normal working day (typically Monday – Friday 8.00 to 16.30). Out of Hours, Weekend work and Public holidays are charged at double time.

In the event of the Customer cancelling services agreed during MRB meeting with less than 5 working day notice SISW reserves the right to invoice the Customer the full amount for the cancelled days.

7.1.1 Kompenzace cestovních a životních nákladů / Travel & Living Expenses Compensation

Skutečné, nezbytné a doložené náklady na cestu a ubytování jsou započteny k odměně za služby pokryté tímto SOW v souladu se skutečnými cestovními a životními náklady.

Cestovní náklady a náklady na ubytování budou fakturovány jako skutečně vzniklé náklady a jsou zahrnuty do sazeb uvedených ve výše uvedené tabulce.

The actual, necessary, and documented travel and accommodation costs will be added to the remuneration for services covered by this SOW in accordance with the actual travel and living costs.

Travel and living expenses will be invoiced as actual incurred expenses and are included within the rates stipulated in the table above.

8 Standardní smluvní podmínky / Standard Terms and Conditions

Tento dokument odráží porozumění SISW obchodním potřebám a požadavkům projektu a byl připraven na základě informací dostupných v daném okamžiku. Jakékoli změny těchto potřeb nebo požadavků mohou vyžadovat změny jakékoli části tohoto SOW. Zákazník je odpovědný za jakoukoli změnu nákladů, zpoždění nebo upravené plnění vyplývající ze změn zákonů, kodexů, norem, soudních rozhodnutí nebo rozhodnutí orgánů veřejné moci, pokud tyto změny nastanou po datu podpisu smlouvy.

Výše uvedené je v plném rozsahu kvalifikováno podrobnějšími popisy okolností a služeb v tomto dokumentu.

Informace v tomto SOW nesmějí být zveřejněny mimo Zákazníka a nesmějí být duplikovány, používány nebo zpřístupněny zcela nebo částečně pro jakýkoli jiný účel, než je vyhodnocení SOW, za předpokladu, že pokud je zakázka udělena SISW v důsledku nebo v souvislosti s předložením tohoto SOW bude mít Zákazník právo duplikovat, používat nebo sdělovat informace v rozsahu stanoveném smlouvou. Toto omezení neomezuje právo Zákazníka používat informace obsažené v tomto SOW, pokud jsou bez omezení získány z jiného zdroje. SISW si ponechává vlastnictví tohoto SOW.

Pokud zákazník vydá nákupní objednávku, memorandum nebo jiný nástroj týkající se služeb nebo výstupů poskytovaných v rámci tohoto SOW nebo Smlouvy, je dohodnuto, že jakékoli podmínky v nich obsažené, které doplňují nebo jsou v rozporu s tímto SOW nebo Smlouvou, nebudou závazné pro žádnou ze smluvních stran.

Po podpisu oběma stranami bude tento SOW smluvně závazný pro SISW a Zákazníka podle podmínek smlouvy. Tento SOW a Smlouva nemohou být změněny jinak než písemně, s podpisy řádně oprávněnými zástupci obou stran.

V případě, že podmínky tohoto SOW budou v rozporu s podmínkami uvedenými ve Smlouvě, budou mít podmínky uvedené v SOW přednost před podmínkami uvedenými ve Smlouvě.

Přestože obě strany usilují o splnění dohodnutých dat dodání/plnění, nelze z důvodu pandemie způsobené novým typem koronaviru (2019-nCoV/SARS-CoV-2) vyloučit přechodná zpoždění v dodávkách/poskytnutí služeb. SISW si vyhrazuje právo na částečné plnění

This document reflects SISW understanding of the business needs and project requirements and was prepared based on the information available at that point in time. Any changes to these needs or requirements may require changes to any portion of this SOW. The customer is responsible for any change in costs, delays, or modified performance resulting from changes to laws, codes, standards, court rulings, or decisions made by public authorities, if these changes occur after the date of signing of the contract.

The above is qualified in its entirety by the more detailed descriptions of the circumstances and services in this document.

The information in this SOW may not be disclosed outside of Customer and may not be duplicated, used, or disclosed in whole or in part for any purpose other than to evaluate the SOW, provided that if a contract is awarded to SISW as a result of or in connection with the submission of this SOW, Customer will have the right to duplicate, use or disclose the information to the extent provided by the contract. This restriction does not limit the right of Customer to use information contained in this SOW if it is obtained from another source without restriction. SISW retains ownership of this SOW.

If Customer issues a purchase order, memorandum or other instrument covering the Services or outputs provided under this SOW or the Agreement, it is agreed that any terms and conditions contained therein that are additional to or inconsistent with this SOW or the Agreement will not be binding on the parties.

When signed by both parties, this SOW will be contractually binding on SISW and Customer under the terms and conditions of the Agreement. This SOW and the Agreement may not be varied other than in writing, executed by the duly authorized representatives of both parties.

In the case that terms and conditions of this SOW will conflict with those specified in the Agreement, those specified in the SOW will take precedence over those specified in the Agreement.

Although both parties use to meet the agreed delivery / performance dates, due to the pandemic caused by the new coronavirus type (2019-nCoV / SARS-CoV-2), transient delivery / service delays cannot be compensated. SISW reserves the right to partially

dobávek hardware a/nebo na částečné poskytnutí služeb a dále si vyhrazuje právo na opodstatněné úpravy dodacích termínů a harmonogramů plnění.

V případě dalších omezení souvisejících s celosvětovým vypuknutím nového koronaviru (2019-nCoV/SARS-CoV-2), která ovlivní možnost realizace projektu pro kteroukoli ze stran, bude svolána schůze projektových manažerů, aby projednala způsob, jakým bude projekt dodán. Změny budou provedeny dle postupu popsaného v kapitole 3 Změna rozsahu projektu.

8.1 Dokončení projektu / Project Completion

Zákazník bere na vědomí, že je odpovědný za využití zaměstnanců SISW k dosažení cílů tohoto SOW a že společnost SISW je požádána, aby tyto cíle podporovala poskytováním služeb na hodinové bázi (T&M), jak je popsáno v části o cenách tohoto SOW, část 7.1. Služby poskytované společností SISW budou považovány za úplné, pokud:

1. Uplynula specifikovaná sjednaná doba, jak je popsána v SOW
2. Bylo dosaženo celkového splnění obsahu SOW, nebo
3. Strany se vzájemně dohodly na ukončení projektu

8.2 Proces změnového řízení / Change Order Procedure

Kdykoli před dokončením Služeb dle tohoto SOW může Zákazník požádat a SISW může doporučit změny v rozsahu práce v rámci tohoto SOW. Podrobnosti viz Příloha A – Formulář žádosti o změnu.

Pokud SISW obdrží žádost o změnu rozsahu práce, SISW písemně oznámí tuto žádost Zákazníkovi do deseti [10] pracovních dnů. SISW poté předloží Zákazníkovi, jakmile to bude rozumně proveditelné, písemný odhad takové změny s uvedením dodatečného času, zdrojů a výdajů, které budou nutné k vyřízení žádosti.

Po obdržení takového odhadu si Zákazník může vybrat buď:

1. Přijmout odhad, a v takovém případě bude tento SOV upraven v souladu s ním; nebo

perform hardware supplies and / or partial services and further reserves the right to make reasonable adjustments to the data on the fulfillment of performance deadlines and schedules.

In the event of further restrictions related to the global outbreak of the new coronavirus (2019-nCoV / SARS-CoV-2), which will affect the project's feasibility for either party, a project manager meeting will be convened to discuss how the project will be delivered. The changes will be made according to the procedure described in Chapter 3 Changing the scope of the project.

Customer acknowledges that it is responsible for utilizing SISW personnel hereunder to achieve the goals of this SOW and that SISW is being asked to support these goals by providing services on an hourly (T&M) basis, as described in the pricing section of this SOW, section 7.1. The services provided by SISW shall be considered complete upon the earlier of:

1. The specified period of engagement as described in the SOW has passed,
2. The total SOW amount has been reached, or
3. The parties mutually agreed to terminate the project

At any time prior to the completion of the Services under this SOW, Customer may request and SISW may recommend changes to the scope of work documented in this SOW. See Appendix A - Change Request Form for details.

If SISW receives a request for a change to the scope of work, SISW will notify Customer of the request in writing within ten [10] working days. SISW will then submit to Customer, as soon as reasonably practicable, a written estimate for such variation, specifying the additional time, resources and expenses that will be required to accommodate the request.

Upon receipt of such estimate, Customer may elect either:

1. To accept the estimate, in which case this SOW will be amended in accordance therewith; or

2. Stáhnout žádost o změnu rozsahu prací, a v takovém případě bude toto SOW nadále v platnosti beze změny.

SISW bude oprávněna účtovat si přiměřený poplatek vypočítaný na bázi Time and Material za aktuální standardní sazby SISW (které lze získat od obchodního zástupce SISW) za prošetření každého navrhovaného požadavku na změnu a přípravu každého odhadu, ať je změna samotná implementována nebo nikoli. SISW nenese odpovědnost za jakékoli prodlení v poskytování Služeb způsobené v důsledku požadavku na změnu iniciovaného Zákazníkem a SISW bude mít nárok na prodloužení doby rovnající se době prodlení za účelem provedení Služeb.

Dokud nebude mezi stranami formálně písemně odsouhlasena jakákoliv žádost o změnu (po vzájemné dohodě vedoucích projektu) v souladu s těmito podmínkami, bude SISW, pokud nebude písemně dohodnuto jinak, pokračovat v poskytování služeb a bude za ně placena, jako by taková žádost o změnu navržena nebyla.

Standardní proces změny lze graficky znázornit takto:

2. To withdraw the request for change in the scope of work, in which case this SOW will continue in force unchanged.

SISW will be entitled to make a reasonable charge, calculated on a Time and Material basis at SISW then-current standard rates (which can be obtained from SISW Sales Representative), for investigating each proposed change request and preparing each estimate, whether the variation is implemented or not. SISW will not be responsible for any delays in the provision of the Services caused as a result of a change request initiated by Customer and SISW will be entitled to an extension of time equal to the period of the delay in order to perform the Services.

Until any change request is formally agreed (by mutual agreement of the project managers) in writing between the parties in accordance with these terms, SISW will, unless otherwise agreed in writing, continue to perform, and be paid for the Services as if such change request had not been proposed.

The standard change process can be graphically represented as follows:

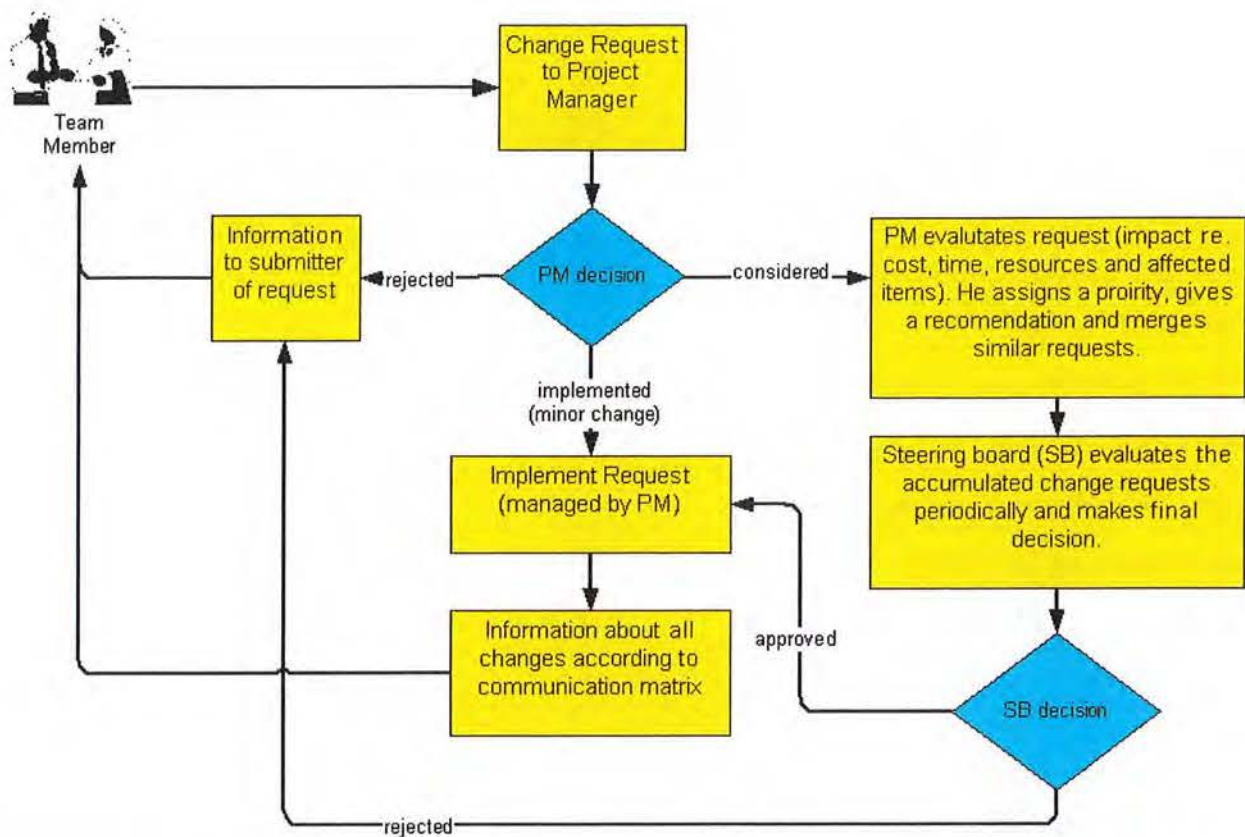


Figure 1 - Change request process

Tento proces změny pokrývá všechny hlavní změny. Všechny změny zadává projektový management a kvantifikuje je s ohledem na rozpočet a čas.

Pokud by se jakýkoli předpoklad stanovený nebo odkazovaný v tomto návrhu ukázal jako neplatný nebo by nesplnil jakoukoli z vašich povinností vyplývajících z tohoto návrhu, SISW bude mít nárok na spravedlivé úpravy Služeb a účtovat Zákazníkovi na základě času a materiálu za použití Čas od času platí standardní sazby SISW za jakoukoli výslednou práci navíc nebo čekací dobu.

This change process covers all major changes. All change orders are submitted by the project management and quantified with respect to budget and time.

Should any assumption set out or referred to in this proposal prove to be invalid or should fail to carry out any of your obligations under this proposal, SISW will be entitled to equitable adjustments to the Services and to charge Customer on a time and materials basis using SISW standard rates in effect from time to time for any resulting additional work or waiting time.

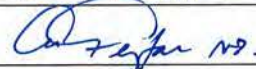
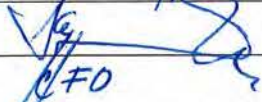
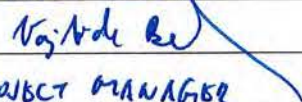
9 Schválení / Approvals

Toto SOW je vyhotovena ve dvou stejnopisech, z nichž každá ze smluvních stran obdrží jedno vyhotovení. Zákazník prohlašuje, že si text této SOW přečetl, jejímu obsahu rozumí a bez výhrad s ním souhlasí.

Na důkaz své svobodné, skutečné a vážné vůle připojují osoby oprávněné smluvní strany zavazovat své podpisy k poslednímu uvedenému datu níže.

This SOW is drafted in two originals, of which each party shall receive one. The Customer acknowledges that he has read the text hereof, understands it and agrees with it without any reservations.

In witness whereof the parties have duly executed and delivered this Statement of Work as of the last date written below.

Akceptováno / Accepted by:	
Zákazník / Customer: FYZIKÁLNÍ ÚSTAV AV ČR, V.V.I.	
Jméno / Name: RUDOLF MICHAEL PROUZA, Ph.D.	
Podpis / Signature: 	
Funkce / Title: ŘEDITEL	
Datum / Date: 17. 08. 2022	
Adresa / Address: NA SLOVANCE 1999/2	
Město / City: PRAHA	
Stát / Country: ČR	
PSČ / Postal Code: 180 00	
Přijato / Received by:	
Siemens Industry Software, s.r.o.	
Jméno / Name: Radek Kypson	Jméno / Name: VOJTECH SKOUPA
Podpis / Signature: 	Podpis / Signature: 
Funkce / Title: CFO	Funkce / Title: PROJECT MANAGER
Datum / Date: 31.8.2022	Datum / Date: 31.8.2022
Adresa / Address: Mezi vodami 2035/31	Adresa / Address: Mezi vodami 2035/31
Město / City: 14300 Praha 4	Město / City: PRAHA 14300
Stát / Country: Česká republika	Stát / Country: CZ
PSČ / Postal Code: 14300	PSČ / Postal Code:

10 Appendix A – Change Request Form / Formulář požadavku na změnu

Datum / Date:	Č. CR / CR No.:	Název / Title:	CR Revision Level: Revize CR.:
Vedoucí projektu / Project Manager:		Projekt č. / Project No.:	
Název spol./ Company Name:		Kontakt Zákazníka/ Customer Contact:	

Popis změny / Change Description

Tato změna je dohodou mezi ("Zákazník") a Siemens Industry Software, s.r.o. ("SISW") a je pokračováním uvedeného SISW projektu Tento požadavek na změnu se bude řídit podmínkami ("Smlouva") mezi SISW a zákazníkem. This change is an agreement between ("Customer") and Siemens Industry Software, s.r.o. ("SISW") and is a continuation of the SISW project This CR will be governed by the terms and conditions of the ("Agreement") between SISW and Customer.

Veškerá pracovní činnost, jak je nastíněna v tomto požadavku na změnu, probíhá **na bázi Time and Material**. Odhadovaná cena je založena na tom, že SISW poskytne zdroje nezbytné k poskytování služeb v rámci této žádosti o změnu. Kompenzace SISW za tuto CR bude fakturována a vyplácena měsíčně při poskytování služeb Zákazníkovi.

All work activity as outlined in this Change Request is on a **Time and Material basis**. The estimated price is based upon SISW providing the resources necessary to provide the in-scope services in this Change Request. SISW compensation for this CR shall be invoiced and paid monthly as services are performed to Customer.

Zdroj / Resource	Aktivita / Activity	Hodiny/ Hours	Sazba/Rate (CZK/hr)	Cena / Price
Total:				

Dopad na projekt / Impact to Project

Price Impact (Yes/No)/ Dopad na cenu (A/N):	Schedule Impact (Yes/No)/ Dopad na rozvrh (A/N):	Scope Impact (Yes/No)/ Dopad na rozsah (A/N):
--	---	--

Evaluace a Analýza / Evaluation and Analysis

Autorizováno k vyšetření/Authorized to Investigate by:	Datum autorizace / Authorized Date:
Vyšetřoval/ Investigated by:	Cena k prozkoumání/ Price to Investigate:

Podpisy / Signatures

Níže uvedený podpis bude označovat souhlas zákazníka s tím, aby SISW pokračovala v práci, jak je popsáno výše. Podpis pod „Schválení zákazníka“ opravňuje k dalšímu úsilí SISW.

A signature below will indicate the Customer's approval for SISW to proceed with the work as described above. A signature under "Customer Approval" will authorize additional SISW effort.

Schválení /Approval	Jméno / Name	Podpis / Signature	Datum / Date
Schválení Zákazníka			
Potvrzení /	Jméno / Name	Podpis / Signature	Datum / Date
SISW Podpis /Signature:			
SISW Podpis /Signature:			

11 Příloha B – Výkaz práce / Appendix B – Work Sheet



BILLING SUMMARY

SOLD TO

FROM
Siemens Industry Software, s.r.o. Mezi vodami 2035/31 143 00 Praha 4 Czech Republic

Project Details	
Project Number:	Project Name:
Project Manager:	Billing Summary Date:
Contract / SOW:	PO Number(s):
Project Currency: CZK	Customer Contact:

Comments
Activity month: _____

Timecards				
Customer PO:				
Date	Role	WP / Task	Hours	Total
				0,00
				0,00

Timecards Subtotal:	0,00	0,00
----------------------------	-------------	-------------

Currency:	CZK
Total Amount Due:	

Customer Signature
_____ Date: _____

12 Příloha C – Základní osnova školení Simcenter 3D – SC13500 / Appendix C – Training agenda for Simcenter 3D – SC13500

1. Den

- a) Představení Simcenter
- b) Seznámení s Master Model konceptem
- c) Import a idealizace geometrie, synchronní technologie
- d) Definování materiálových vlastností
- e) Základy tvorby 3D sítě, automatická kontrola sítě
- f) Okrajové podmínky, zatížení
- g) Řešení lineární statické analýzy
- h) Postprocessing, práce s výsledky
- i) Vliv sítě na kvalitu výsledků
- j) Pokročilé metody síťování – typy elementů, tvorba mapované sítě
- k) Řešení kontaktních úloh, vyhodnocení
- l) Dotazy, diskuze

2. Den

- a) Tenkostěnné konstrukce – příprava střednicových ploch
- b) Příprava skořepinové 2D sítě
- c) Definování materiálových a reálných konstant
- d) Vyhodnocení výsledků
- e) Prutové konstrukce – příprava modelu
- f) Tvorba 1D sítě, orientace, uvolnění
- g) Představení 0D sítě
- h) Vyhodnocení konstrukce
- i) Dotazy, diskuze

3. Den

- a) Představení dalších analýz v rámci základního balíku Simcenter
- b) Ztráta vzpěrné stability (LBA) – kompletní příklad
- c) Modální analýza – vlastní frekvence a tvary – kompletní příklad
- d) Teplotní analýzy stacionární, nestacionární – kompletní příklad
- e) Hranice a omezení lineárních statických analýz
- f) Úvod do nelineárních výpočtů – SOL106
- g) Simulace na základě dat, dodaných zákazníkem
- h) Dotazy, diskuze