

| | | | |
|---------------------------|------------------|-----------------|----------------|
| ZÁCHRANNÝ ÚTVAR HZS ČR | | | |
| 2022 | ZU-229 | M | 31.5.2023 |
| 2022 | ČÍSLO SMLOUVY | DRUH SMLOUVY | DOBA PLNĚNÍ |

SMLOUVA O DÍLO č. j. ZU-229/2022

uzavřená dle ustanovení § 2586 a násl. zákona č. 89/2012 Sb., Občanský zákoník
ve znění pozdějších předpisů (dále jen „Občanský zákoník“)

I.

Smluvní strany

Česká republika – Záchraný útvar Hasičského záchranného sboru České republiky

Opavská 771/29, 748 01 Hlučín

Za kterou jedná: brig. gen. Ing. David Kareš, velitel útvaru

IČO: 75152304

DIČ: není plátcem DPH

Bankovní spojení: ČNB Ostrava

Číslo účtu: 4931881/0710

Kontaktní osoba, osoba oprávněná jednat ve věcech technických:

(dále jen „objednatel“)

a

TIES, s.r.o.

Nová 1044, 763 02 Zlín-Malenovice

Provozovna: tř. 3. května 910, 763 02 Zlín-Malenovice

Za kterou jedná:

IČO: 25527967

DIČ: CZ25527967

Bankovní spojení: Komerční banka, a.s., Zlín

Číslo účtu: 107-5421380227/0100

Zapsána v obchodním rejstříku vedeném Krajským soudem v Brně, oddíl C, vložka 30655

Kontaktní osoba, osoba oprávněná jednat ve věcech technických:

(dále jen „zhotovitel“)

II.

Předmět smlouvy

1. Zhotovitel se v souladu s touto smlouvou zavazuje na svůj náklad a na své nebezpečí provést pro objednatele dílo „Hlučín – budova č. 11 a 15 – výměna garážových vrat za sekční“ v rozsahu, podmínkách a způsobem dle rozpočtových podkladů a cenové nabídky zhotovitele č. CNF4102022 ze dne 4. 11. 2022 a dle objednatelem obstarané projektové dokumentace ze srpna 2022 s označením „Stavební úpravy a výměna garážových vrat za sekční“ (dále jen „projektová dokumentace“). Rozpočtové podklady a cenová nabídka zhotovitele č. CNF4102022 ze dne 4. 11. 2022 jakožto Příloha č. 1 a objednatelem obstaraná projektová dokumentace jakožto Příloha č. 2 tvoří nedílné součásti této smlouvy.
2. Zhotovitel se zavazuje provést dílo při respektování příslušných technických norem a obecně závazných právních, bezpečnostních a požárních předpisů. Zhotovitel potvrzuje, že se v plném rozsahu seznámil s rozsahem a povahou díla, že jsou mu známy veškeré technické, kvalitativní a jiné podmínky nezbytné k realizaci díla, že je odborně způsobilý ke zhotovení díla podle této smlouvy a že disponuje takovými kapacitami a odbornými znalostmi, které jsou k provedení díla nezbytné.
3. Objednatel je povinen dílo bez vad provedené převzít a zaplatit za něj zhotoviteli cenu ve smyslu příslušných ustanovení této smlouvy.
4. Smluvní strany prohlašují, že předmět smlouvy není plněním nemožným a že tuto smlouvu uzavřely po pečlivém zvážení všech možných důsledků. Současně pak objednatel i zhotovitel souhlasně prohlašují, že je dílo na základě shora uvedené specifikace ve spojení s Přílohami č. 1 a č. 2 této smlouvy dostatečně určité a srozumitelně vymezeno, zejména co do umístění, rozsahu, podoby a kvalitativních podmínek, které je potřeba při jeho realizaci dodržet.
5. Zhotovitel potvrzuje, že prostudoval a podrobně se seznámil se zadávacími podmínkami veřejné zakázky a s projektovou dokumentací, a tímto způsobem prověřil, že závazné podklady týkající

se díla nemají zjevné vady a nedostatky, neobsahují nevhodná řešení, materiály či technologie a dílo je tak možno uskutečnit za dohodnutou smluvní cenu specifikovanou v článku V. této smlouvy.

III. Místo plnění

Místem plnění dle článku II. této smlouvy jsou budovy č. 11 a č. 15 v areálu Záchraného útvaru Hasičského záchranného sboru České republiky na adrese Opavská 771/29, 748 01 Hlučín.

IV. Doba plnění

1. Práce na realizaci předmětu smlouvy budou zahájeny nejpozději do 7 dnů ode dne předání staveniště objednatelem zhotoviteli.
2. Zhotovitel je povinen dílo dle bodu II.1. této smlouvy dokončit a předat objednateli nejpozději dne 31. 5. 2023.
3. Klimatické vlivy nejsou důvodem k prodloužení termínu plnění.

V. Cena díla

1. Cena za provedené dílo je stanovena dohodou smluvních stran a činí:

| | |
|----------------------------|------------------------|
| Cena bez DPH | 3.204.926,56 Kč |
| DPH (21 %) po zaokrouhlení | 673.034,58 Kč |
| Cena včetně DPH | 3.877.961,14 Kč |

2. Cena díla je dohodnuta jako cena konečná s platností po celou dobu účinnosti této smlouvy.
3. Cena díla obsahuje i případně zvýšené náklady spojené s vývojem cen vstupních nákladů, a to až do doby ukončení díla.
4. Součástí ceny díla jsou kupní cena za věci obstarané zhotovitelem pro účely provádění díla a dále veškeré práce a dodávky, poplatky a jiné náklady nezbytné pro řádné a úplné zhotovení díla, včetně nákladů na odstranění případných vad a nedodělků na díle. Součástí ceny díla jsou rovněž práce a dodávky, které ve smlouvě a jejích přílohách nejsou uvedeny, avšak zhotovitel jakožto odborník o nezbytnosti jejich provedení pro řádné zhotovení díla v rozsahu dle bodu II.1. této smlouvy měl nebo mohl vědět. V této ceně jsou zahrnuty rovněž veškeré ostatní výdaje na straně zhotovitele spojené s realizací předmětu smlouvy, např. náklady na zařízení staveniště, aj.
5. Pokud se v průběhu zhotovování díla objednatel a zhotovitel dohodnou, že některé sjednané práce nebudou prováděny v rozsahu dle této smlouvy, bude o cenu těchto prací snížena cena díla. Neprovedené práce či dodávky nebude zhotovitel fakturovat.
6. Případné dodatečné stavební práce či neprovedené práce podle bodu V.5. této smlouvy, které mohou vzniknout v průběhu realizace díla, budou řešeny po jejich odsouhlasení objednatelem výhradně formou očíslovaných dodatků této smlouvy, to vše při dodržení podmínek § 222 zákona č. 134/2016 Sb., o zadávání veřejných zakázek, ve znění pozdějších předpisů.
7. V případě zákonné změny sazby daně z přidané hodnoty v průběhu trvání této smlouvy je zhotovitel povinen k ceně díla bez daně z přidané hodnoty účtovat tuto daň ve výši určené účinnou právní úpravou, přičemž dle dohody smluvních stran nebude pro tuto okolnost sjednáván dodatek k této smlouvě.
8. Objednatel ve vztahu k plnění z této smlouvy nevystupuje v souladu s § 5 odst. 4, odst. 5 zákona č. 235/2004 Sb., o dani z přidané hodnoty, ve znění pozdějších předpisů (dále jen „zákon o dani z přidané hodnoty“), jako osoba povinná k dani.
9. Na provedení díla dle této smlouvy ve shodě se zákonem o dani z přidané hodnoty nedopadá režim přenesení daňové povinnosti.

VI. Platební podmínky

1. Zálohy za provádění díla nejsou sjednány.
2. Podkladem pro úhradu smluvní ceny dodaného díla je daňový doklad – faktura, který bude mít náležitosti účetního dokladu dle zákona č. 563/1991 Sb., o účetnictví, ve znění pozdějších předpisů (dále jen „faktura“).
3. Kromě náležitostí stanovených platnými právními předpisy pro daňový doklad je zhotovitel povinen ve faktuře uvést mimo jiné tyto údaje:
 - a) číslo a datum vystavení faktury,
 - b) číslo smlouvy a datum jejího uzavření,
 - c) předmět smlouvy, jeho přesnou specifikaci,
 - d) označení banky a číslo účtu, na který má být provedena úhrada,
 - e) lhůtu splatnosti faktury,
 - f) jméno a podpis osoby, která fakturu vyhotovila, včetně jejího kontaktního telefonu,
 - g) identifikační číslo objednatele a zhotovitele, jejich přesná označení a sídla, přičemž u objednatele se jedná o označení „Česká republika – Záchraný útvar Hasičského záchranného sboru České republiky“ a sídlo Opavská 771/29, 748 01 Hlučín,
 - h) přílohou soupis provedených prací,
 - i) přílohou kopii zápisu o předání a převzetí díla s podpisy pověřených zástupců smluvních stran u závěrečné faktury zhotovitele.
4. Úhrada za provedené práce bude uskutečněna na základě faktur zpracovaných ve formě daňového dokladu s náležitostmi dle § 26-35 zákona o dani z přidané hodnoty, a s náležitostmi obchodní listiny podle § 435 Občanského zákoníku.
5. Zhotovitel je oprávněn vystavit objednateli písemné dílčí faktury za zhotovení stavební či jiné oddělitelné části díla, jak jsou popsány v projektové dokumentaci, až po jejím dokončení a převzetí objednatelem, a to na cenu ve shodě s článkem V. této smlouvy a s Přílohou č. 1 této smlouvy, přičemž případné vystavení takovéto dílčí faktury musí být zohledněno v závěrečné faktuře zhotovitele.
6. Soupis provedených prací a dodávek odsouhlasí objednatel do 3 pracovních dnů ode dne jeho předložení zhotovitelem, který na jeho základě vystaví fakturu.
7. Nedojde-li mezi smluvními stranami k dohodě při odsouhlasení množství nebo druhu provedených prací, je zhotovitel oprávněn fakturovat pouze práce, u kterých nedošlo k rozporu. Pokud bude faktura zhotovitele obsahovat i práce, které nebyly objednatelem odsouhlaseny, je objednatel oprávněn fakturu vrátit. Práce, které provedl zhotovitel o své újmě nad rámec této smlouvy, se do soupisu prací nesmí zařazovat.
8. Konečné vyúčtování díla provede zhotovitel formou písemné závěrečné faktury, kterou vystaví a zašle objednateli ve lhůtě 5 dnů ode dne jeho dokončení a převzetí objednatelem bez vad a nedodělků, a to ve výši nejméně 10 % z celkové ceny díla.
9. Objednatel si vyhrazuje právo pozastávky odpovídající 10 % ceny díla až do okamžiku odstranění všech vad a nedodělků zhotovitelem v termínech dle zápisu o předání a převzetí díla. Pozastavenou částku uhradí objednatel zhotoviteli do 30 kalendářních dnů po sepsání a podpisu dokumentu, z něhož vyplyne odstranění poslední vady či nedodělku díla. Bude-li dílo předáno a převzato bez vad a nedodělků, bude pozastavená částka objednatelem uhrazena v rámci závěrečné faktury zhotovitele.
10. Lhůta splatnosti faktur činí 30 kalendářních dnů ode dne jejich vystavení. Pokud však faktura nebude zhotovitelem odeslána objednateli do 15 dnů ode dne jejího vystavení, tímto se původní lhůta splatnosti faktury přerušuje a běží opět ode dne doručení faktury objednateli. Stejná lhůta splatnosti platí pro smluvní strany i při úhradě jiných plateb (např. úroků z prodlení, smluvních pokut, náhrady škody, aj.). Pokud objednatel uplatní nárok na odstranění vady díla ve lhůtě před nabytím splatnosti faktury, není objednatel povinen až do odstranění vady díla uhradit cenu díla. Okamžikem odstranění vady díla začne běžet nová lhůta splatnosti faktury v délce 30 kalendářních dnů.

11. Objednatel je oprávněn vadnou fakturu před uplynutím lhůty splatnosti vrátit druhé smluvní straně bez zaplacení k provedení opravy zejména v těchto případech:
 - a) nebude-li faktura obsahovat některou dohodnutou náležitost či přílohu nebo bude chybně vyúčtována cena,
 - b) budou-li vyúčtovány práce, které zhotovitel neprovedl,
 - c) bude-li DPH vyúčtována v nesprávné výši.Ve vrácené faktuře musí objednatel vyznačit důvod vrácení faktury. Zhotovitel poté provede opravu vystavením nové faktury. Odesláním vadné faktury zhotoviteli se běh původní lhůty splatnosti přerušuje, ta plyne opět ode dne doručení nově vyhotovené faktury objednateli.
12. Smluvní strany se dohodly, že platba bude provedena vždy na účet uvedený ve faktuře, bez ohledu na číslo účtu uvedené v článku I. této smlouvy.

VII.

Provádění díla, vedení deníků

1. Zhotovitel se zavazuje provést dílo svým jménem a na vlastní zodpovědnost. Pověří-li zhotovitel provedením díla nebo jeho části jiný subjekt, je povinen toto oznámit objednateli, přičemž jeho odpovědnost za zhotovení díla tímto zůstává nedotčena.
2. Objednatel je povinen předat zhotoviteli staveniště po vzájemné dohodě, nejpozději do 10 pracovních dnů ode dne nabytí účinnosti této smlouvy, o čemž smluvní strany vyhotoví písemný zápis.
3. Objednatel je povinen předat zhotoviteli projektovou dokumentaci do 5 dnů ode dne nabytí účinnosti této smlouvy.
4. Zhotovitel se zavazuje zkontrolovat technickou část převzaté projektové dokumentace nejpozději před zahájením provádění díla. V případě, že zhotovitel zjistí vady a nedostatky technické části převzaté projektové dokumentace, bezodkladně upozorní na tyto objednatele a předá jemu soupis zjištěných vad a nedostatků včetně návrhů na jejich odstranění a vymezení dopadu na předmět a cenu této smlouvy, příp. na datum dokončení díla a jeho předání objednateli.
5. Veškeré zařízení staveniště zajistí zhotovitel v souladu s jeho potřebami, s převzatou projektovou dokumentací a s dalšími požadavky objednatele, přičemž zhotovitel zaručuje provoz staveniště v souladu s účinnou právní úpravou. Zhotovitel je povinen na staveništi zachovávat čistotu a pořádek, neodkladně odstranit na své náklady odpady a nečistoty vzniklé prováděním prací.
6. Zhotovitel odpovídá za bezpečnost a ochranu zdraví všech osob v prostoru staveniště, za bezpečný přístup na stavbu, za dodržování bezpečnostních, hygienických a požárních předpisů, včetně prostoru zařízení staveniště, a za bezpečnost provozu v prostoru staveniště.
7. Objednatel je oprávněn kontrolovat provádění díla, zajišťovat na stavbě technický dozor a v jeho průběhu zejména sledovat, zda práce jsou prováděny podle předaných podkladů, smluvních podmínek, právních předpisů, technických norem a rozhodnutí veřejnoprávních orgánů. Za tím účelem má nepřetržitý přístup na stavbu a staveniště. Na nedostatky zjištěné v průběhu provádění díla objednatel upozorní zhotovitele neprodleně písemnou formou a požádá jej o odstranění vad. Jestliže zhotovitel díla takovéto vady neodstraní v určené době a vadný postup zhotovitele by nepochybně vedl k podstatnému porušení smlouvy, je objednatel oprávněn od smlouvy odstoupit, nebo dát příkaz k přerušení prací a zajistit odstranění vad na náklady zhotovitele. Za takto provedené práce zhotovitel odpovídá stejně, jako by byly provedeny jeho poddodavatelem.
8. Objednatel je oprávněn provádět kontrolu díla ve shodě s § 2593 Občanského zákoníku, kontrolu stavebního deníku, kontrolu rozpočtů a faktur, kontrolu hospodaření s odpady.
9. Zhotovitel je při provádění díla vázán pokyny objednatele.
10. Zhotovitel je povinen bez odkladu upozornit objednatele na případnou nevhodnost pokynů či realizace vyžadovaných prací.
11. Objednatel se zavazuje poskytnout zhotoviteli součinnost nutnou k provedení díla, zejména mu umožnit potřebný přístup a poskytnout mu potřebné informace.

12. Při zjištění jakýchkoliv vad je zhotovitel povinen na ně ihned písemně upozornit objednatele, který se vyjádří, zda trvá na jejich odstranění či na jejich ponechání a případném pokračování v provádění díla.
13. Veškeré práce a dodávky budou provedeny v souladu s platnými ČSN, vyhláškami a zákony České republiky včetně předpisů zajišťujících bezpečnost a ochranu zdraví při práci a dodržování protipožárních opatření. Při realizaci budou použity materiály a výrobky 1. jakosti doložené příslušnými certifikáty a doklady o shodě.
14. Zhotovitel je původcem odpadů vzniklých při činnosti uvedené v článku II. této smlouvy od okamžiku jejich vzniku až do doby, kdy je sám využije nebo je předá osobě oprávněné k jejich převzetí. Zhotovitel je povinen neodkladně odstranit všechny vzniklé odpady při jeho činnosti na své náklady. Dále zhotovitel zabezpečí všechny odpady, chemické látky a přípravky, které by při jeho činnosti mohly znečistit povrchovou a podpovrchovou vodu, ovzduší, zeminu, zpevněné i nezpevněné plochy proti úniku. V případě úniku odpadů, chemických látek a přípravků nebo stavu havárie, který vznikne při činnosti zhotovitele, je tento povinen provést na své náklady sanaci a uvedení zasaženého prostoru do původního stavu. Případné sankční řízení za nedodržování zákonů a právních norem v oblasti životního prostředí při činnosti uvedené v článku II. této smlouvy je na straně zhotovitele. V případě sankčního řízení s objednatelem, které vyvolal či zavinil svou činností zhotovitel, bude sankce přenesena v plném rozsahu na zhotovitele.
15. Zhotovitel vyhotoví a předá objednateli dokumentaci skutečného provedení stavby ve dvou vyhotoveních v tištěné formě a v jednom vyhotovení na CD v digitální formě v souladu se zákonem č. 183/2006 Sb., o územním plánování a stavebním řádu, ve znění pozdějších předpisů, a prováděcími předpisy. Zhotovitel je povinen vyhotovit dokumentaci skutečného provedení stavby tak, že do projektové dokumentace zakreslí všechny změny na díle, k nimž došlo v průběhu zhotovení díla. Každá část takto upravené projektové dokumentace bude opatřena jménem a příjmením osoby, která změny zakreslila, včetně razítka zhotovitele. Ty části projektové dokumentace, u kterých nedošlo k žádným změnám, budou označeny „beze změn“ a opatřeny jménem a příjmením osoby, která je takto označila, včetně razítka zhotovitele. Takto opravenou a zhotovitelem podepsanou projektovou dokumentaci, tedy dokumentaci skutečného provedení stavby zhotovitel předá objednateli při předání a převzetí díla.
16. Zhotovitel je povinen o všech pracích a činnostech prováděných v souvislosti se stavbou vést stavební deník v souladu se stavebním zákonem. Stavební deník musí obsahovat veškeré obsahové náležitosti a musí být veden způsobem dle vyhlášky č. 499/2006 Sb., o dokumentaci staveb, ve znění pozdějších předpisů. Stavební deník musí být přístupný na staveništi kdykoliv v průběhu prací.
17. Denní záznamy o prováděných pracích se do deníku zapisují čitelně a v den, kdy byly tyto práce provedeny nebo kdy nastaly okolnosti, které jsou předmětem zápisu. Zápisy v deníku nesmí být přepisovány, nečitelně škrtnuty a z deníku nesmí být vytrhovány první stránky s originálním textem. Při denních záznamech nesmí být vynechána volná místa. Každý zápis musí být podepsán stavbyvedoucím zhotovitele nebo jeho zástupcem.
18. Do stavebního deníku se zapisují všechny skutečnosti související s plněním smlouvy, jedná se především o:
 - a) časový postup prací a jejich kvalitu,
 - b) druh použitých materiálů a technologií,
 - c) zdůvodnění odchylek v postupech prací a v použitých materiálech oproti projektové dokumentaci, další údaje, které souvisí s hospodárností a bezpečností práce,
 - d) stanovení termínů k odstranění zjištěných vad a nedodělků.
19. Objednatel a jím pověřené osoby jsou oprávněny stavební deník kontrolovat a k zápisům připojovat své stanovisko. Do stavebního deníku je oprávněna provádět záznamy také osoba vykonávající technický dozor objednatele.
20. Zhotovitel umožní osobě oprávněné jednat ve věcech technických objednatele vyjmout prvý průpis denních záznamů ze stavebního deníku při prováděné kontrolní činnosti.

21. V případě nesouhlasného stanoviska k provedenému zápisu od osoby oprávněné jednat ve věcech technických objednatele je stavbyvedoucí zhotovitele povinen do 3 pracovních dnů připojit k záznamu své písemné stanovisko. Pokud tak neučiní, má se zato, že s obsahem záznamu souhlasí.
22. Nebude-li objednatel souhlasit s obsahem záznamu ve stavebním deníku, vyznačí námitky svým zápisem do stavebního deníku. K zápisům zhotovitele je objednatel povinen provést písemné připomínky vždy do jednoho týdne, jinak se předpokládá jeho souhlasné stanovisko. Zhotovitel se však zavazuje ještě před uplynutím této lhůty prokazatelně vyzvat osobu oprávněnou jednat ve věcech technických objednatele k provedení připomínek.
23. Zápisy ve stavebním deníku nemůže být měněn obsah této smlouvy.

VIII.

Předání a převzetí díla

1. Dílo bude zhotovitelem předáno a objednatelem převzato na základě shodných prohlášení smluvních stran v zápise o odevzdání a převzetí díla dle bodu VIII.5. této smlouvy.
2. Objednatel je oprávněn odmítnout dílo převzít, bude-li se na něm či na jeho části vyskytovat v okamžiku předání vada či více vad. Dílo se považuje za zhotovené a závazek zhotovitele provést dílo je splněn až okamžikem převzetí díla objednatelem bez vad. Nebezpečí vzniku škody na díle, resp. jeho jednotlivých částech či pracích, nese zhotovitel, toto přechází na objednatele okamžikem převzetí díla objednatelem bez vad a nedodělků.
3. Současně s dílem předá zhotovitel objednateli doklady o řádném provedení díla dle technických norem a předpisů, provedených zkouškách, atestech a další dokumentaci podle této smlouvy.
4. Zhotovitel po provedení díla, nejpozději však ve lhůtě podle bodu IV.2. této smlouvy, vyklidí staveniště a uvede prostory budov č. 11 a č.15 a jejich okolí, byly-li zhotovováním díla dotčeny, do původního stavu.
5. O průběhu a výsledku předání a převzetí díla sepsí smluvní strany zápis, který bude obsahovat výčet a zhodnocení všech provedených prací a soupis případných vad díla nebo jeho částí. V závěru zápisu objednatel výslovně uvede, zda dílo přebírá či nikoli a pokud ne, z jakých důvodů.
6. Nepřevzetí díla v místě plnění z důvodu na straně zhotovitele, stejně jako nedodržení doby plnění ve smyslu bodu IV.2. této smlouvy, resp. prodlení zhotovitele s provedením díla se považují za podstatná porušení smlouvy, na jejichž podkladě má objednatel právo od této smlouvy odstoupit.
7. V případě, že se na díle či jeho části bude vyskytovat v okamžiku předání drobná vada, která nebrání řádnému užívání díla, je objednatel oprávněn, nikoli však povinen, dílo převzít, přičemž uvede, že dílo přebírá s vadami, tyto do zápisu konkretizuje a stanoví zhotoviteli lhůtu k jejich odstranění v trvání nejméně 5 dnů. Smluvní strany výslovně sjednávají, že se v takovém případě nejedná o převzetí díla bez vad ve smyslu jiných ustanovení této smlouvy a zhotovitel tím není zbaven povinnosti zaplatit objednateli smluvní pokutu podle bodu XI.2. této smlouvy. O předání a převzetí díla po uplynutí lhůty k odstranění vad platí ustanovení bodů VIII.1. až VIII.7. této smlouvy obdobně.

IX.

Odpovědnost za škodu

1. Zhotovitel je povinen učinit veškerá opatření potřebná k odvrácení škod nebo k jejich zmírnění.
2. Zhotovitel je povinen nahradit objednateli v plné výši škodu, která vznikla při realizaci díla v souvislosti nebo jako důsledek nedbalého provádění díla zhotovitelem či porušení povinností a závazků zhotovitele dle této smlouvy či účinné právní úpravy.
3. Zhotovitel plně odpovídá za škody na majetku objednatele, eventuálně zdraví pracovníků a návštěvníků objednatele, vzniklé jednáním pracovníků zhotovitele v rozporu s platnými obecně závaznými právními předpisy či porušením norem pro poskytování služeb používáním přístrojů a prostředků neodpovídajících platným normám.

X.

Odповідnost za vady a záruka za jakost díla

1. Vadou se rozumí odchylka od kvalitativních podmínek, rozsahu, vlastností či parametrů díla nebo jeho části, stanovených touto smlouvou nebo technickými normami či obecně závaznými právními předpisy. Zhotovitel odpovídá za vady zjevné, skryté i právní, které má dílo v době jeho předání objednateli, a dále za ty, které se na díle vyskytnou v záruční době dle bodu 3. tohoto ustanovení. Zhotovitel však neodpovídá za vady díla vzniklé v důsledku běžného opotřebení, živelné pohromy nebo násilného poškození.
2. Za vady díla, které se projevily po záruční době, odpovídá zhotovitel jen tehdy, pokud jejich příčinou bylo porušení jeho povinností.
3. Zhotovitel poskytuje na jakost díla záruku, čímž přejímá závazek, že dílo bude po záruční dobu bezvadně způsobilé pro jeho obvyklé užívání, bude mít po záruční dobu obvyklé vlastnosti a bude po záruční dobu vyhovovat všem právním předpisům včetně ČSN, které se na dílo vztahují ke dni započetí běhu záruční doby. Záruční doba začíná běžet ode dne předání a převzetí díla bez vad a nedodělků a trvá 60 měsíců, to za podmínky dodržování pravidelných intervalů servisních prohlídek a údržby na technologických zařízeních alespoň jedenkrát za 12 měsíců.
4. Vyskytne-li se v průběhu záruční doby na provedeném díle vada, oznámí objednatel tuto skutečnost písemně zhotoviteli, a to bez zbytečného odkladu poté, co se o existenci vady dozvěděl.
5. Zhotovitel započne s odstraněním vady nejpozději do 5 dnů ode dne doručení oznámení o vadě, pokud se smluvní strany písemně nedohodnou jinak. Nezapočne-li zhotovitel s odstraněním vady v této lhůtě, je objednatel oprávněn zajistit odstranění vady na náklady zhotovitele u jiné odborné osoby. Zhotovitel odstraní vadu nejpozději do 7 dnů ode dne, kdy se o výskytu vady dozvěděl, pokud se smluvní strany písemně nedohodnou jinak.
6. Objednatel je povinen umožnit zhotoviteli odstranění vady.
7. Provedenou opravu vady zhotovitel objednateli předá písemným zápisem. Na provedenou opravu se vztahuje záruka ve stejném rozsahu jako dle předchozích bodů tohoto smluvního ustanovení. Záruční doba začíná běžet dnem předání provedené opravy vady objednateli.
8. Dodání díla s vadami považují smluvní strany dle ustanovení § 1977 Občanského zákoníku za podstatné porušení této smlouvy, což objednateli umožňuje uplatnit nároky z vad díla dle ustanovení § 2615 a násl. ve spojení s § 2106 a dle ustanovení § 2002 Občanského zákoníku.
9. Zhotovitel prohlašuje, že je jediným garantem plnění této smlouvy a na jeho vrub budou řešeny veškeré záruky.

XI.

Sankční ujednání

1. Zhotovitel je povinen zaplatit objednateli smluvní pokutu ve výši 0,05 % z ceny díla vč. DPH za každý i započatý den prodlení s předáním díla bez vad.
2. Zhotovitel je povinen zaplatit objednateli smluvní pokutu ve výši 0,05 % z ceny díla vč. DPH za každý i započatý den prodlení s odstraněním vad a nedodělků ve smyslu bodu VIII.7. této smlouvy.
3. Zhotovitel je povinen zaplatit objednateli smluvní pokutu ve výši 0,01 % z ceny díla vč. DPH za každý i započatý den prodlení s vyklizením staveniště a uvedením prostor budov č. 11 a č. 15 a jejich okolí do původního stavu ve smyslu bodu VIII.4. této smlouvy.
4. Zhotovitel je povinen zaplatit objednateli smluvní pokutu ve výši 30.000 Kč za každé jednotlivé porušení povinnosti dle bodu XII.10. této smlouvy, při vícečetném opakování tohoto porušení však nejvýše 90.000 Kč.
5. Nebude-li přijatá faktura uhrazena ve lhůtě splatnosti, je objednatel povinen zaplatit zhotoviteli úrok z prodlení ve výši 0,05 % z dlužné částky za každý i započatý den prodlení.
6. V případě nedodržení termínu k odstranění vady, která se projevila v záruční době, je objednatel oprávněn účtovat zhotoviteli smluvní pokutu ve výši 5.000 Kč za každý i započatý den prodlení s odstraněním každé takovéto vady.

7. V případě, že závazek provést dílo zanikne před řádným ukončením díla, nezaniká nárok na smluvní pokutu, pokud vznikl dřívějším porušením povinnosti.
8. Zánik závazku pozdním plněním zhotovitele neznamená zánik nároku na smluvní pokutu za prodlení s plněním.
9. Smluvní pokuty sjednané touto smlouvou zaplatí povinná strana nezávisle na zavinění.
10. Povinností zaplatit smluvní pokutu sjednanou touto smlouvou není dotčeno právo na náhradu škody, a to ani co do výše, v níž případná náhrada škody smluvní pokutu přesáhne.
11. Smluvní pokuty se nezapočítávají na náhradu případně vzniklé škody.
12. Smluvní pokuty je objednatel oprávněn započíst proti pohledávce zhotovitele.
13. Všechny výše uvedené smluvní pokuty považují smluvní strany za přiměřené povaze a významu závazku, který zajišťují.

XII.

Závěrečná ujednání

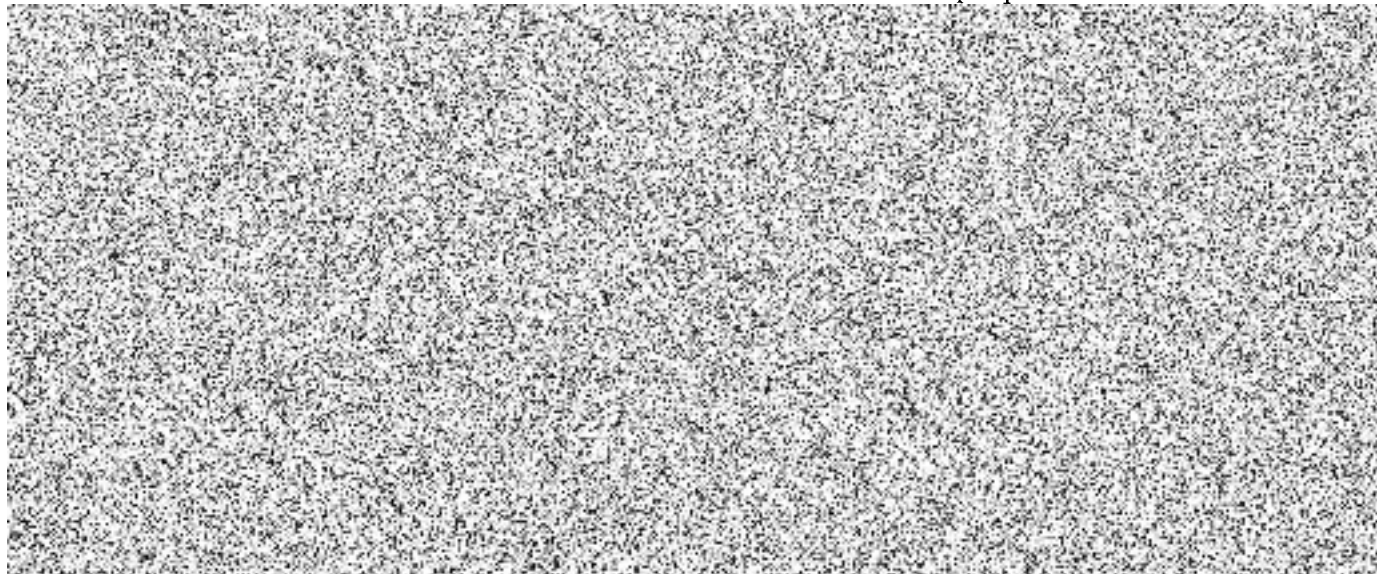
1. Právní vztah mezi zhotovitelem a objednatelem se řídí touto smlouvou a dále příslušnými ustanoveními Občanského zákoníku. Smluvní strany si výslovně sjednávají, že ustanovení § 1765, § 1766, § 2609 Občanského zákoníku se na vztah založený touto smlouvou nepoužijí.
2. Změnit nebo doplnit tuto smlouvu mohou smluvní strany pouze písemnými dodatky, které budou vzestupně číslovány, výslovně prohlášeny za dodatek této smlouvy a podepsány oprávněnými zástupci smluvních stran. Dojde-li při realizaci díla k rozšíření předmětu díla na základě požadavku objednatele, je objednatel povinen předat zhotoviteli soupis objednatel požadovaného rozšíření předmětu díla, který zhotovitel ocení podle jednotkových cen použitých pro návrh ceny díla, a pokud to není možné, tak podle jím navrhovaných cen, a předloží oceněný soupis objednateli k odsouhlasení, včetně návrhu případné změny termínu dokončení díla.
3. Smluvní vztah lze ukončit písemnou dohodou smluvních stran.
4. Smlouva nabývá platnosti dnem podpisu poslední smluvní stranou, účinnosti dnem jejího uveřejnění prostřednictvím registru smluv v souladu s bodem XII.15. této smlouvy.
5. Pro případ, že ustanovení této smlouvy oddělitelně od ostatního obsahu se stane neúčinným nebo neplatným, smluvní strany se zavazují bez zbytečných odkladů nahradit takové ustanovení novým. Případná neplatnost některého z takovýchto ustanovení této smlouvy nemá za následek neplatnost ostatních ustanovení.
6. Smluvní strany se zavazují, že veškeré spory vzniklé v souvislosti s realizací smlouvy budou řešeny smírnou cestou – dohodou. Nedojde-li k dohodě, bude spor projednán před příslušným českým soudem podle českého právního řádu.
7. Smluvní strany shodně prohlašují, že si tuto smlouvu před jejím podpisem přečetly a že byla uzavřena po vzájemném projednání podle jejich pravé a svobodné vůle určitě, vážně a srozumitelně, že se dohodly o celém jejím obsahu a že osoby podepisující tuto smlouvu jsou k tomuto úkonu oprávněny, což stvrzují svými podpisy.
8. Smluvní strany se dohodly, že dokumentace veřejné zakázky s označením „Hlučín – budova č. 11 a 15 – výměna garážových vrat za sekční“ je pro obě smluvní strany závazným podkladem pro vyhotovení této smlouvy.
9. Tato smlouva je vyhotovena v elektronické podobě ve strojově čitelném formátu a jednající osoby smluvních stran ji podepíší elektronickým podpisem ve shodě se zákonem č. 297/2016 Sb., o službách vytvářejících důvěru pro elektronické transakce, ve znění pozdějších předpisů. Nedílnou součástí této smlouvy tvoří její Příloha č. 1 – rozpočtové podklady a cenová nabídka zhotovitele č. CNF4102022 ze dne 4. 11. 2022, Příloha č. 2 – projektová dokumentace ze srpna 2022 s označením „Stavební úpravy a výměna garážových vrat za sekční“ a Příloha č. 3 – čestná prohlášení.
10. Zhotovitel se zavazuje zachovávat mlčenlivost o skutečnostech, o nichž se dozvěděl v důsledku jeho vztahu k objednateli založeného touto smlouvou, tedy především o případně instalovaných bezpečnostních mechanismech na objektu objednatele apod. Tyto skutečnosti tak zhotovitel

nesmí využít pro sebe či pro jiného ani nesmí umožnit jejich využití třetím osobám, nejde-li o řádné plnění této smlouvy. Tato povinnost zhotovitele trvá i po skončení trvání této smlouvy, jakož i poté, co dojde k odstoupení od ní některou ze stran či oběma stranami.

11. Zhotovitel se za podmínek stanovených touto smlouvou, v souladu s pokyny objednatele a při vynaložení veškeré potřebné odborné péče, zavazuje jako osoba povinná dle § 2 písm. e) zákona č. 320/2001 Sb., o finanční kontrole, ve znění pozdějších předpisů, spolupůsobit při výkonu finanční kontroly, mj. umožnit kontrolním orgánům přístup i k těm částem nabídek, smluv a souvisejících dokumentů, které podléhají ochraně podle zvláštních právních předpisů (např. obchodní tajemství, utajované skutečnosti), a to za předpokladu, že budou splněny požadavky kladené právními předpisy.
12. Smluvní strany prohlašují, že předem souhlasí, v souladu se zněním zákona č. 106/1999 Sb., o svobodném přístupu k informacím, ve znění pozdějších předpisů, s možným zpřístupněním či zveřejněním celé této smlouvy v jejím plném znění, jakož i všech úkonů a okolností s touto smlouvou souvisejících, ke kterému může kdykoliv v budoucnu dojít.
13. Smluvní strany uzavírají tuto smlouvu v souladu se zákonem č. 110/2019 Sb., o zpracování osobních údajů, a podle Nařízení Evropského parlamentu a Rady (EU) 2016/679 ze dne 27. dubna 2016 o ochraně fyzických osob v souvislosti se zpracováním osobních údajů a o volném pohybu těchto údajů a o zrušení směrnice 95/46/ES (obecné nařízení o ochraně osobních údajů).
14. V případě, že tato smlouva či účinná právní úprava předepisují zveřejnění této smlouvy, je smluvní strana, která toto zveřejnění zabezpečuje, oprávněna osobní údaje ve smlouvě uvedené anonymizovat tak, aby nebyla dotčena ochrana osobních údajů osob smluvních stran.
15. Tato smlouva podléhá povinnému uveřejnění prostřednictvím registru smluv dle zákona č. 340/2015 Sb., o zvláštních podmínkách účinnosti některých smluv, uveřejňování těchto smluv a o registru smluv (zákon o registru smluv), ve znění pozdějších předpisů. Smluvní strany se dohodly, že smlouvu v souladu s tímto zákonem uveřejní objednatel, a to nejpozději do 15 pracovních dnů ode dne jejího uzavření oběma smluvními stranami, k čemuž mu zhotovitel poskytne veškerou nezbytnou součinnost. V případě nesplnění tohoto ujednání objednatelem je oprávněn uveřejnit smlouvu v registru smluv zhotovitel.

V Hlučíně dne viz. el. podpis

Ve Zlíně dne viz el. podpis



Soupis stavebních prací, dodávek a služeb

Stavba: **220817** **Stavební úpravy a výměna garážových vrat za sekční**

Zadavatel: **Záchranný útvar Hasičského záchranného sboru České republiky** IČO: **75152304**
Opavská 771/29 DIČ:
74801 Hlučín

Zhotovitel: **TIES s.r.o.** IČO: **25527967**
Nová 1044 DIČ: **CZ47984589**
76302 Zlín

Vypracoval:

Rozpis ceny

Celkem

| | | | |
|------------------|--|--|---------------------|
| HSV | | | 1 109 788,32 |
| PSV | | | 1 611 969,04 |
| MON | | | 414 169,20 |
| Vedlejší náklady | | | 24 000,00 |
| Ostatní náklady | | | 45 000,00 |
| Celkem | | | 3 204 926,56 |

Rekapitulace daní

| | | | |
|-------------------------|------|--|------------------|
| Základ pro sníženou DPH | 15 % | | 0,00 CZK |
| Snížená DPH | 15 % | | 0,00 CZK |
| Základ pro základní DPH | 21 % | | 3 204 926,56 CZK |
| Základní DPH | 21 % | | 673 034,58 CZK |
| Zaokrouhlení | | | 0,00 CZK |

Cena celkem s DPH **3 877 961,14 CZK**

v **Zlíně**

dne **04.11.2022**



Za objednatele

Rekapitulace dílčích částí

| Číslo | Název | Základ pro sníženou DPH | Základ pro základní DPH | DPH celkem | Cena celkem | % |
|------------------|------------------------|-------------------------|-------------------------|-------------------|---------------------|-----------|
| | Stavební objekt | | | 0,00 | | |
| 01 | Budova B11 | 0,00 | 2 625 055,06 | 551 261,56 | 3 176 316,62 | 82 |
| 1 | stavební úpravy | 0,00 | 2 625 055,06 | 551 261,56 | 3 176 316,62 | 82 |
| 02 | Budova B15 | 0,00 | 579 871,50 | 121 773,02 | 701 644,52 | 18 |
| 1 | stavební úpravy | 0,00 | 579 871,50 | 121 773,02 | 701 644,52 | 18 |
| Celkem za stavbu | | 0,00 | 3 204 926,56 | 673 034,58 | 3 877 961,14 | 100 |

Popis stavby: 220817 - Stavební úpravy a výměna garážových vrat za sekční

Popis objektu: 01 - Budova B11

Popis rozpočtu: 1 - stavební úpravy

Popis objektu: 02 - Budova B15

Popis rozpočtu: 1 - stavební úpravy

Rekapitulace dílů

| Číslo | Název | Typ dílu | | | Celkem | % |
|-------|---------------------------------------|----------|--|--|--------------|------|
| 1 | Zemní práce | HSV | | | 45 345,73 | 1,4 |
| 2 | Základy a zvláštní zakládání | HSV | | | 257 069,87 | 8,0 |
| 5 | Komunikace | HSV | | | 184 300,00 | 5,8 |
| 61 | Úpravy povrchů vnitřní | HSV | | | 1 435,20 | 0,0 |
| 62 | Úpravy povrchů vnější | HSV | | | 1 973,40 | 0,1 |
| 63 | Podlahy a podlahové konstrukce | HSV | | | 82 334,82 | 2,6 |
| 8 | Trubní vedení | HSV | | | 3 600,00 | 0,1 |
| 93 | Dokončovací práce inženýrských staveb | HSV | | | 7 824,06 | 0,2 |
| 94 | Lešení a stavební výtahy | HSV | | | 46 000,00 | 1,4 |
| 96 | Bourání konstrukcí | HSV | | | 225 489,00 | 7,0 |
| 99 | Staveništní přesun hmot | HSV | | | 17 813,05 | 0,6 |
| 711 | Izolace proti vodě | PSV | | | 23 557,80 | 0,7 |
| 715 | Izolace chemické | PSV | | | 35 129,60 | 1,1 |
| 721 | Vnitřní kanalizace | PSV | | | 4 120,00 | 0,1 |
| 764 | Konstrukce klempířské | PSV | | | 6 890,00 | 0,2 |
| 767 | Konstrukce zámečnické | PSV | | | 1 449 063,44 | 45,2 |
| 783 | Nátěry | PSV | | | 92 974,98 | 2,9 |
| 784 | Malby | PSV | | | 233,22 | 0,0 |
| M21 | Elektromontáže | MON | | | 414 169,20 | 12,9 |

| | | | | | | |
|-------------|---------------------------------|-----|--|--|--------------|-------|
| D96 | Přesuny sutí a vybouraných hmot | PSU | | | 236 603,19 | 7,4 |
| VN | Vedlejší náklady | VN | | | 24 000,00 | 0,7 |
| ON | Ostatní náklady | ON | | | 45 000,00 | 1,4 |
| Cena celkem | | | | | 3 204 926,56 | 100,0 |

Položkový soupis prací a dodávek

| | | |
|----|--------|--|
| S: | 220817 | Stavební úpravy a výměna garážových vrat za sekční |
| O: | 01 | Budova B11 |
| R: | 1 | stavební úpravy |

| P.č. | Číslo položky | Název položky | MJ | Množství | Cena / MJ | Celkem | Cenik | Gen. soustava / platnost |
|---------------|---------------|--|----|----------|-----------|------------------|-------|--------------------------|
| Díl: 1 | | | | | | | | |
| 1 | 113105113R00 | Zemní práce Rozebírání dlažeb z lomového kamene kladených do cementové malty se spárami zalitými cementovou maltou s přemístěním hmot na skládku na vzdálenost do 3 m nebo s naložením na dopravní prostředek, 42,30*0,6 | m2 | 25,38000 | 150,00 | 3 807,00 | 822-1 | RTS 22/ II |
| | | | | | | 45 345,73 | | |

| | | | | | | | | |
|---|--------------|---|----|----------|--------|----------|-------|------------|
| 2 | 113109310R00 | Odstranění podkladů nebo krytů z betonu prostého, v ploše jednotlivě do 50 m2, tloušťka vrstvy 100 mm pod žulovými kostkami : 42,30*0,6 | m2 | 25,38000 | 120,00 | 3 045,60 | 822-1 | RTS 22/ II |
|---|--------------|---|----|----------|--------|----------|-------|------------|

| | | | | | | | | |
|---|--------------|--|----|---------|----------|-----------|-------|------------|
| 3 | 139601103R00 | Ruční výkop jam, rýh a šachet v hornině 4 s přehozením na vzdálenost do 5 m nebo s naložením na ruční dopravní prostředek | m3 | 2,63500 | 3 900,00 | 10 276,50 | 800-1 | RTS 22/ II |
|---|--------------|--|----|---------|----------|-----------|-------|------------|

| | | | | | | | | |
|------------------------------------|--|--|--|--|--|--|--|--|
| výkop do hloubky 1,0 m pod terén : | | | | | | | | |
| 1,0*0,7*(2,7-1,85) | | | | | | | | |
| výkop do hloubky 1,0 m pod terén : | | | | | | | | |
| 1,5*1,7*(2,65-1,85) | | | | | | | | |
| 0,59500 | | | | | | | | |

| | | | | | | | | |
|---------|--------------|--|----|---------|----------|-----------|-------|------------|
| 4 | 161101501R00 | Svislé přemístění výkopku nošením z horniny 1 až 4 bez naložení, avšak s vyprázdněním nádoby na hromady nebo do dopravního prostředku, na každých třeba i započatých 3 m výšky, výkop do hloubky 1,0 m pod terén : | m3 | 2,63500 | 3 900,00 | 10 276,50 | 800-1 | RTS 22/ II |
| 2,04000 | | | | | | | | |

| | | | | | | | | |
|---------|--------------|---|----|---------|----------|----------|-------|------------|
| 5 | 162701105R00 | Vodorovné přemístění výkopku z horniny 1 až 4, na vzdálenost přes 9 000 do 10 000 m po suchu, bez naložení výkopku, avšak se složením bez rozhrnutí, zpáteční cesta vozidla, výkop do hloubky 1,0 m pod terén : | m3 | 2,63500 | 1 200,00 | 3 162,00 | 800-1 | RTS 22/ II |
| 0,59500 | | | | | | | | |
| 2,04000 | | | | | | | | |

| | | | | | | | | |
|------------------------------------|--|--|--|--|--|--|--|--|
| výkop do hloubky 1,0 m pod terén : | | | | | | | | |
| 1,0*0,7*(2,7-1,85) | | | | | | | | |
| výkop do hloubky 1,0 m pod terén : | | | | | | | | |
| 1,5*1,7*(2,65-1,85) | | | | | | | | |
| 0,59500 | | | | | | | | |
| 2,04000 | | | | | | | | |

Položkový soupis prací a dodávek

| | | |
|----|--------|--|
| S: | 220817 | Stavební úpravy a výměna garážových vrat za sekční |
| O: | 01 | Budova B11 |
| R: | 1 | stavební úpravy |

| P.č. | Číslo položky | Název položky | MJ | Množství | Cena / MJ | Celkem | Cenik | Cen. soustava / platnost |
|------|---------------|--|----|----------|-----------|--------|-------|--------------------------|
| 6 | 162701109R00 | Vodorovné přemístění výkopku příplatek k ceně za každých dalších i započatých 1 000 m přes 10 000 m z horniny 1 až 4 | m3 | 13,17500 | 45,00 | 592,88 | 800-1 | RTS 22/ II |

po suchu, bez naložení výkopku, avšak se složením bez rozhrnutí, zpáteční cesta vozidla.

výkop do hloubky 1,0 m pod terén :

1,0*0,7*(2,7-1,85)*5

2,97500

výkop do hloubky 1,0 m pod terén :

1,5*1,7*(2,65-1,85)*5

10,20000

| | | | | | | | | |
|---|--------------|--|----|---------|--------|----------|-------|------------|
| 7 | 167101101R00 | Nakládání, skládání, překládání neulehlého výkopku nakládání výkopku do 100 m3, z horniny 1 až 4 | m3 | 2,63500 | 500,00 | 1 317,50 | 800-1 | RTS 22/ II |
|---|--------------|--|----|---------|--------|----------|-------|------------|

výkop do hloubky 1,0 m pod terén :

1,0*0,7*(2,7-1,85)

0,59500

výkop do hloubky 1,0 m pod terén :

1,5*1,7*(2,65-1,85)

2,04000

| | | | | | | | | |
|---|--------------|---|----|---------|--------|----------|-------|------------|
| 8 | 171201201R00 | Uložení sypaniny na dočasnou skládku tak, že na 1 m2 plochy připadá přes 2 m3 výkopku nebo ornice | m3 | 2,63500 | 500,00 | 1 317,50 | 800-1 | RTS 22/ II |
|---|--------------|---|----|---------|--------|----------|-------|------------|

výkop do hloubky 1,0 m pod terén :

1,0*0,7*(2,7-1,85)

0,59500

výkop do hloubky 1,0 m pod terén :

1,5*1,7*(2,65-1,85)

2,04000

| | | | | | | | | |
|---|--------------|--|----|----------|--------|----------|-------|------------|
| 9 | 181101102R00 | Úprava pláně v zářezech v hornině 1 až 4, se zhutněním | m2 | 85,20000 | 100,00 | 8 520,00 | 800-1 | RTS 22/ II |
|---|--------------|--|----|----------|--------|----------|-------|------------|

vyrovnaním výškových rozdílů, ploch vodorovných a ploch do sklonu 1 : 5.

0,35*42,60

14,91000

0,95*42,60

40,47000

0,7*42,60

29,82000

| | | | | | | | | |
|----|--------------|--|----|---------|----------|----------|-------|------------|
| 10 | 199000002R00 | Poplatky za skládku horniny 1- 4, skupina 17 05 04 z Katalogu odpadů | m3 | 2,63500 | 1 150,00 | 3 030,25 | 800-1 | RTS 22/ II |
|----|--------------|--|----|---------|----------|----------|-------|------------|

výkop do hloubky 1,0 m pod terén :

1,0*0,7*(2,7-1,85)

0,59500

výkop do hloubky 1,0 m pod terén :

Položkový soupis prací a dodávek

| | |
|----|---|
| S: | 220817 Stavební úpravy a výměna garážových vrat za sekční |
| O: | 01 Budova B11 |
| R: | 1 stavební úpravy |

| P.č. | Číslo položky | Název položky | MJ | Množství | Cena / MJ | Celkem | Ceník | Cen. soustava / platnost |
|---------------|---------------|--|----|----------|-----------|------------|-------------------|--------------------------|
| | | 1,5*1,7*(2,65-1,85) | | | | 2,04000 | | |
| Díl: 2 | | | | | | | 253 524,81 | |
| 11 | 273323611R00 | Základy a zvláštní zakládání Beton základových desek železobetonu třídy C 30/37, stupeň vlivu prostředí XD3, odolnost proti korozi způsobené chloridy, Beton čerstvý obyčejný; C 30/37; prostředí: XD3; cement: CEM I; Dmax = 22 mm; S 4 bez dodávky a uložení výztuže monolitické konstrukce ze železobetonu C30/37 XC4 XD3 XF4 : 0,35*0,3*42,60 0,95*(0,3+0,2)/2*42,60 0,7*(0,2+0,265)*42,60 -0,16*(0,165+0,265)/2*42,0 | m3 | 27,01200 | 5 900,00 | 159 370,80 | 801-1 | RTS 22/ II |

4,47300
10,11750
13,86630
-1,44480

| | | | | | | | | |
|----|--------------|---|---|---------|-----------|-----------|-------|------------|
| 12 | 273361921RT5 | Výztuž základových desek ze svařovaných sítí průměr drátu 6 mm, velikost oka 150/150 mm včetně distančních prvků 6/150*6/150 : 1082,23*0,001 | t | 1,08223 | 87 000,00 | 94 154,01 | 801-1 | RTS 22/ II |
|----|--------------|---|---|---------|-----------|-----------|-------|------------|

| | | | | | | | | |
|---------------|--------------|---|---|----------|----------|------------|-------------------|------------|
| Díl: 5 | | | | | | | 184 300,00 | |
| 13 | 597101040RAA | Odvodňovací žlabů komunikací a zpevněných ploch žlab odvodňovací polymerbetonový včetně dodávky roštu a žlabu, pro zatížení E600 montáž odvodňovacích žlabů a vpusť k odvodňovacím žlabům z polymerbetonu, včetně betonového lože popř. obetonování, s dodávkou žlabů a vpusť. | m | 42,00000 | 4 130,00 | 173 460,00 | AP-HSV | RTS 22/ II |

42,0
liniový žlab se spádovaným dnem - výška 165-265 mm :
na koncích tvarovky se svislým odtokem DN 110 :

| | | | | | | | | |
|----|--------------|--|-----|---------|----------|-----------|--------|------------|
| 14 | 597103025RA0 | Odvodňovací žlabů komunikací a zpevněných ploch vpusť k žlabu polymerbetonová včetně dodávky vpusť, pro zatížení E600 montáž odvodňovacích žlabů a vpusť k odvodňovacím žlabům z polymerbetonu, včetně betonového lože popř. obetonování, s dodávkou žlabů a vpusť. | kus | 2,00000 | 5 420,00 | 10 840,00 | AP-HSV | RTS 22/ II |
|----|--------------|--|-----|---------|----------|-----------|--------|------------|

| | | | | | | | | |
|---------------------------------------|--|--|--|--|--|--|------------------|--|
| Díl: 63 | | | | | | | 79 680,00 | |
| Podlahy a podlahové konstrukce | | | | | | | | |

Položkový soupis prací a dodávek

| | | |
|----|--------|--|
| S: | 220817 | Stavební úpravy a výměna garažových vrat za sekční |
| O: | 01 | Budova B11 |
| R: | 1 | stavební úpravy |

| P.č. | Číslo položky | Název položky | MJ | Množství | Cena / MJ | Celkem | Ceník | Cen. soustava / platnost |
|------|---------------|--|----|----------|-----------|-----------|-------|--------------------------|
| 15 | 631316115R00 | Mazanina z betonu prostého speciální povrchové úpravy mazanin postřik nových betonových podlah proti prvotnímu vysychání. (z kameniva) hlazená dřevěným hladítkem monolitické konstrukce ze železobetonu C30/37 XC4 XD3 XF4 : 0,35*42,60 0,95*42,60 0,7*42,60 | m2 | 85,20000 | 450,00 | 38 340,00 | 801-1 | RTS 22/II |

| | | | | | | | | |
|----|--------------|---|----|----------|--------|-----------|-------|-----------|
| 16 | 631316231R00 | Mazanina z betonu prostého speciální povrchové úpravy mazanin hlazení strojně. (z kameniva) hlazená dřevěným hladítkem monolitické konstrukce ze železobetonu C30/37 XC4 XD3 XF4 : 0,35*42,60 0,95*42,60 0,7*42,60 | m2 | 85,20000 | 450,00 | 38 340,00 | 801-1 | RTS 22/II |
|----|--------------|---|----|----------|--------|-----------|-------|-----------|

| | | | | | | | | |
|----|--------------|--|---|----------|--------|----------|-------|-----------|
| 17 | 631317210R00 | Mazanina z betonu prostého řezání dilatačních spár v čerstvém betonu vyztuženém, hloubky 0-100 mm (z kameniva) hlazená dřevěným hladítkem monolitické konstrukce ze železobetonu C30/37 XC4 XD3 XF4 : hloubka max. 80 mm, min. 25 mm š. 5 mm : 6*(0,7+0,95+0,35) | m | 12,00000 | 250,00 | 3 000,00 | 801-1 | RTS 22/II |
|----|--------------|--|---|----------|--------|----------|-------|-----------|

| Díl: | 8 | Trubní vedení | | | 3 600,00 | | | |
|------|--------------|---|-----|---------|----------|----------|-------|-----------|
| 18 | 877375121RT2 | Výřez a montáž odbočné tvarovky z trub z plastu včetně specifikace odbočky D 315/160 mm, přesuvky D 315 x 7, 7mm na potrubí z kanalizačních trub z plastu, bude upřesněno dle skutečného materiálu a dimenze : 2 | kus | 2,00000 | 1 800,00 | 3 600,00 | 827-1 | RTS 22/II |

| Díl: | 93 | Dokončovací práce inženýrských staveb | | | 7 216,38 | | |
|------|--------------|---|----|----------|----------|----------|---------|
| 19 | 931961115VRp | Vložky do dilatačních spár, polystyren,, extrudovaný polystyren 10 mm dilatační spára : 42,90*0,30 | m2 | 40,09100 | 180,00 | 7 216,38 | Vlastní |

Položkový soupis prací a dodávek

| | | |
|----|--------|--|
| S: | 220817 | Stavební úpravy a výměna garážových vrat za sekční |
| O: | 01 | Budova B11 |
| R: | 1 | stavební úpravy |

| P.č. | Číslo položky | Název položky | MJ | Množství | Cena / MJ | Celkem | Cenik | Cen. soustava / platnost |
|----------------|---------------------------------|--|----|----------|-----------|------------------|-------|--------------------------|
| | | 42,90*2,0,265 | | 22,73700 | | | | |
| | | 2*0,35*(0,3+0,2)/2 | | 0,17500 | | | | |
| | | 0,7*0,165 | | 0,11550 | | | | |
| | | 0,7*0,265 | | 0,18550 | | | | |
| | | dilatace v železobetonové desce : | | | | | | |
| | | 6*0,7*(0,2+0,265) | | 1,95300 | | | | |
| | | 6*0,95*(0,2+0,3)/2 | | 1,42500 | | | | |
| | | 6*0,35*0,3 | | 0,63000 | | | | |
| Díl: 94 | Lešení a stavební výtahy | | | | | 18 400,00 | | |
| 20 | 949942101R00 | Hydraulická zvedací plošina včetně obsluhy instalovaná na automobilovém podvozku, výšky zdvihu do 27 m | h | 80,00000 | 230,000 | 18 400,00 | 800-3 | RTS 22/ II |
| | | včetně obsluhy instalovaná na automobilovém podvozku, | | | | | | |
| | | 10*8 | | 80,00000 | | | | |

| Díl: 96 | Bourání konstrukcí | Název položky | MJ | Množství | Cena / MJ | Celkem | Cenik | Cen. soustava / platnost |
|---------|--------------------|--|-----|----------|-----------|-----------|-------|--------------------------|
| 21 | 965042241RT3 | Bourání podkladů pod dlažby nebo litých celistvých dlažeb a mazanin betonových nebo z litého asfaltu, tloušťky přes 100 mm, plochy přes 4 m2 | m3 | 28,51020 | 2 800,000 | 79 828,56 | 801-3 | RTS 22/ II |
| | | vybourání betonového nájezdu : | | | | | | |
| | | 42,30*(0,65+0,65+0,2)*0,3 | | 19,03500 | | | | |
| | | betony pod žulovou dlažbou : | | | | | | |
| | | 42,3*0,7*0,32 | | 9,47520 | | | | |
| 22 | 965049112RT2 | Bourání podkladů pod dlažby nebo litých celistvých dlažeb a mazanin příplatek za bourání mazanin vyztužených svařovanou sítí, tloušťky přes 100 mm | m3 | 28,51020 | 2 800,000 | 79 828,56 | 801-3 | RTS 22/ II |
| | | vybourání betonového nájezdu : | | | | | | |
| | | 42,30*(0,65+0,65+0,2)*0,3 | | 19,03500 | | | | |
| | | betony pod žulovou dlažbou : | | | | | | |
| | | 42,3*0,7*0,32 | | 9,47520 | | | | |
| 23 | 968071137R00 | Vyvěšení nebo zavěšení kovových křídel vrat, plochy přes 4 m2 | kus | 20,00000 | | 0,00 | 801-3 | RTS 22/ II |
| | | s případným uložním a opětovným zavěšením po provedení stavebních změn, | | | | | | |

Položkový soupis prací a dodávek

| | |
|-------|--|
| S: | Stavební úpravy a výměna garážových vrat za sekční |
| O: 01 | Budova B11 |
| R: 1 | stavební úpravy |

| P.č | Číslo položky | Název položky | MJ | Množství | Cena / MJ | Celkem | Cenik | Cen. soustava / platnost |
|-----|---------------|--|----|-----------|-----------|--------|-----------|--------------------------|
| | | 10*2 | | 20,00000 | | | | |
| 24 | 1968072559R00 | Výburační a vyjmání kovových rámu a rolet rámu, včetně pomocného lešení o výšce podlahy do 1900 mm a pro zatížení do 1,5 kPa (150 kg/m2) vrat, plochy přes 5 m2 | m2 | 142,35000 | 0,00 | 801-3 | 0,00 | 801-3 RTS 22/ II |
| | | 10*3,9*3,65 | | 142,35000 | | | | |
| 25 | 1970051200R00 | Jádrové vrtnání, kruhové prostory v železobetonu jádrové vrtnání, do D 200 mm jádrový vrt do stávající revizní předopkládané betonové šachtičky pr. cca 200 mm : 0,2 | m | 0,20000 | 0,00 | 801-3 | 0,00 | 801-3 RTS 22/ II |
| 26 | 1970251300R00 | Řezání železobetonu hloubka řezu 300 mm stávající podlaha : 42,3*2 | m | 84,60000 | 600,00 | 801-3 | 50 760,00 | 801-3 RTS 22/ II |

Díl: 99 Staveništní přesun hmot

| | | | | | | | | |
|----|--------------|--|---|------------------|--------|-----------|-------|------------|
| 27 | 999281105R00 | Přesun hmot pro opravy a údržbu objektů pro opravy a údržbu dosavadních objektů včetně vnějších plášťů výšky do 6 m, oborů 801, 803, 811 a 812 | t | 69,50275 | 250,00 | 17 375,69 | 801-4 | RTS 22/ II |
| | | | | 17 375,69 | | | | |

Díl: 711 Izolace proti vodě

| | | | | | | | | |
|----|--------------|--|----|----------|--------|-----------|---------|------------|
| 28 | 711191172RT1 | Provedení izolace proti zemní vlhkosti ostatní vodotěsné uložení, ochranná textilie, bez dodávky materiálu | m2 | 85,20000 | 150,00 | 12 780,00 | 800-711 | RTS 22/ II |
| | | 0,35*42,60 | | 14,91000 | | | | |
| | | 0,95*42,60 | | 40,47000 | | | | |
| | | 0,7*42,60 | | 29,82000 | | | | |
| 29 | 67390505R | geotextilie PP; funkce drenážní, separační, ochranná, filtrační; plošná hmotnost 500 g/m2; tl. při 20 kPa 3,80 mm; tl. při 2 kPa 4,70 mm | m2 | 97,98000 | 110,00 | 10 777,80 | SPCM | RTS 22/ II |
| | | 0,35*42,60*1,15 | | 17,14650 | | | | |
| | | 0,95*42,60*1,15 | | 46,54050 | | | | |
| | | 0,7*42,60*1,15 | | 34,29300 | | | | |

30 998711201R00 Přesun hmot pro izolace proti vodě svisle do 6 m

50 m vodotěsné měřeno od těžiště půdorysné plochy skládky do těžiště půdorysné plochy objektu

Díl: 715 Izolace chemické

0,00 800-711 RTS 22/ II

31 416,00

Položkový soupis prací a dodávek

| | |
|-----------|--|
| S: 220817 | Stavební úpravy a výměna garážových vrat za sekční |
| O: 01 | Budova B11 |
| R: 1 | stavební úpravy |

| P.č. Číslo položky | Název položky | MJ | Množství | Cena / MJ | Celkem | Ceník | Cen. soustava / platnost |
|--------------------|---|----|-----------|-----------|-----------|---------|--------------------------|
| 31 | 715191003R00 Izolace stavebních konstrukcí doplňkové dilatačních spár v dlažbách nebo obkladech vyplněním elastickým tmelem | m | 142,80000 | 220,00 | 31 416,00 | 800-715 | RTS 22/ II |

spáru v podlaže ukončit trvale pružným tmelem :

dilatační spára : 42,90

42,90*2

2*0,35

0,7

0,7

dilatace v železobetonové desce :

6*0,7

6*0,95

6*0,35

Přesun hmot pro izolace proti chemickým vlivům v objektech výšky do 6 m

50 m vodorovně, měřeno od těžiště půdorysné plochy skládky do těžiště půdorysné plochy objektu

0,00 800-715 RTS 22/ II

42,90000
85,80000
0,70000
0,70000
0,70000

4,20000
5,70000
2,10000

4 120,00

| | | | | | | | |
|-----------------|---|---|---------|--------|--------|---------|------------|
| Díl: 721 | Vnitřní kanalizace | | | | | | |
| 33 | 721110806R00 Demontáž potrubí z kameninových trub přes DN 100 do DN 200 normálních a kyselinovzdorných, | m | 1,00000 | 600,00 | 600,00 | 800-721 | RTS 22/ II |

demontáž stávající kanalizace v délce cca 1,0 m :

materiál a dimenze bude zjištěna až po provedení výkopových prací :

1,0

1,00000

| | | | | | | | |
|----|--|---|---------|----------|----------|---------|------------|
| 34 | 721176105R00 Potrubí HT připojovací vnější průměr D 110 mm, tloušťka stěny 2,7 mm. DN 100 včetně tvarovek, objímek. Bez zednických výpomocí. | m | 3,20000 | 1 400,00 | 3 520,00 | 800-721 | RTS 22/ II |
|----|--|---|---------|----------|----------|---------|------------|

Potrubí včetně tvarovek. Bez zednických výpomocí.

1,2+1,0

1,0

Přesun hmot pro vnitřní kanalizaci v objektech výšky do 6 m

50 m vodorovně, měřeno od těžiště půdorysné plochy skládky do těžiště půdorysné plochy objektu

2,20000
1,00000

0,00 800-721 RTS 22/ II

Položkový soupis prací a dodávek

| | | |
|----|--------|--|
| S: | 220817 | Stavební úpravy a výměna garážových vrat za sekční |
| O: | 01 | Budova B11 |
| R: | 1 | stavební úpravy |

| P.č. | Číslo položky | Název položky | MJ | Množství | Cena / MJ | Celkem | Cenik | Cen. soustava / platnost |
|--------------------|---------------|--|-----|----------|-----------|---------------------|-------|--------------------------|
| Díl: 767 | | | | | | | | |
| 36 | 767_O1 | sekcí průmyslová lamelová zateplená vrata 3900*3600 mm | kpl | 7,00000 | 91 842,00 | 642 894,00 | | Vlastní |
| | | | | | | 1 071 383,32 | | |
| výpis vrat v B11 : | | | | | | | | |

sekcí průmyslová lamelová zateplená vrata s horizontálním pojezdem vrat při otevření :

vrata na elektrický pohon ovládaná impulsním trojtláčtkem zevnitř :

v úrovni očí vložena celoprosvětlená sekce z dvojakrylátu :

odstín z exteriéru RAL 9006 :

z interiéru odstín bílý :

rozměry :

min. průjezdná výška 3600 mm :

průjezdná šířka 3900 mm :

průjezdnou šířku lze snížit max. o 100 mm na hodnotu 3800 mm :

7

| | | | | | | | | |
|--------------------|--------|--|-----|---------|------------|------------|---------|--|
| 37 | 767_O2 | D+M O2_sekcí průmyslová lamelová zateplená vrata 3900*3600 mm s integrovanými dveřmi | kpl | 7,00000 | 176 076,00 | 350 076,00 | Vlastní | |
| výpis vrat v B11 : | | | | | | | | |

sekcí průmyslová lamelová zateplená vrata s horizontálním pojezdem vrat při otevření :

vrata na elektrický pohon ovládaná impulsním trojtláčtkem zevnitř :

v úrovni očí vložena celoprosvětlená sekce z dvojakrylátu :

integrované dveře pravé otevíravé ven se samozavíračem s aretací :

zámek dveří vložkový :

na dveřích mikropínač pro blokadu pohonu :

kování dveří oboustranná klika :

odstín z exteriéru RAL 9006 :

z interiéru odstín bílý :

rozměry :

min. průjezdná výška 3600 mm :

Položkový soupis prací a dodávek

| | | |
|----|--------|--|
| S: | 220817 | Stavební úpravy a výměna garážových vrat za sekční |
| O: | 01 | Budova B11 |
| R: | 1 | stavební úpravy |

| P.č. | Číslo položky | Název položky | MJ | Množství | Cena / MJ | Celkem | Cenik | Cen. soustava / platnost |
|------|---------------|---------------|----|----------|-----------|--------|-------|--------------------------|
|------|---------------|---------------|----|----------|-----------|--------|-------|--------------------------|

průjezdná šířka 3900 mm :
 průjezdnou šířku lze snížit max. o 100 mm na hodnotu 3800 mm :
 šířka dveří min. 800 mm :
 práh vrat cca 50 mm :
 3

| | | | | | | | | |
|----|--------|--|----|-----------|--------|-----------|---------|--|
| 38 | 767_Z1 | D+M Z1_U 100 zabetonovani v podlaze pro dotaz vrat | kg | 478,13000 | 164,00 | 78 413,32 | Vlastní | |
|----|--------|--|----|-----------|--------|-----------|---------|--|

výpis zámečnických konstrukcí v B11 :
 478,13
 Přesun hmot pro kovové stavební doplňk. konstrukce v objektech výšky do 6 m
 50 m vodorovně
 % 0,00 800-767 RTS 22/ II

| | | | | | | | | |
|-----------------|--------------|--|----|----------|--------|----------|---------|------------|
| Díl: 763 | | | | | | | | |
| Nátěry | | | | | | | | |
| 40 | 783108813RT1 | Čištění povrchu otřyskáním minerálním materiálem, stupeň očištění Sa 2,5, tryskací materiál křemičitan hlinitý | m2 | 16,80000 | 220,00 | 3 696,00 | 800-783 | RTS 22/ II |

výpis zámečnických konstrukcí v B11 :
 Z1 : 4*0,1*42,0
 16,80000
 Nátěry kov.stavebních doplňk.konstrukcí syntetické 2x email,
 včetně pomocného lešení.
 16,80000
 12 936,00 800-783 RTS 22/ II

| | | | | | | | | |
|-----------------|--------------|--|----|----------|--------|-----------|---------|------------|
| Díl: 783 | | | | | | | | |
| Nátěry | | | | | | | | |
| 41 | 783225600R00 | Nátěry kov.stavebních doplňk.konstrukcí syntetické 2x email, včetně pomocného lešení. | m2 | 16,80000 | 770,00 | 12 936,00 | 800-783 | RTS 22/ II |

výpis zámečnických konstrukcí v B11 :
 Z1 : 4*0,1*42,0
 16,80000
 vrchní emailový nátěr po zabudování a konečný vrchní nátěr :
 16,80000
 Nátěry kov.stavebních doplňk.konstrukcí syntetické základní,
 výpis zámečnických konstrukcí v B11 :
 Z1 : 4*0,1*42,0
 16,80000
 12 936,00 800-783 RTS 22/ II

| | | | | | | | | |
|-----------------|--------------|--|----|----------|--------|-----------|---------|------------|
| Díl: 783 | | | | | | | | |
| Nátěry | | | | | | | | |
| 42 | 783226100R00 | vrchní emailový nátěr po zabudování a konečný vrchní nátěr : Nátěry kov.stavebních doplňk.konstrukcí syntetické základní, výpis zámečnických konstrukcí v B11 : Z1 : 4*0,1*42,0 | m2 | 16,80000 | 770,00 | 12 936,00 | 800-783 | RTS 22/ II |

základní nátěr před zabudováním do betonu :
 16,80000
 Nátěr betonových povrchů vodoodpudivý na siloxanové bázi, pro exteriér, dvojnásobný
 monolitické konstrukce ze železobetonu C30/37 XC4 XD3 XF4 :
 0,35*42,60
 85,20000
 56 232,00 800-783 RTS 22/ II

14,91000

Položkový soupis prací a dodávek

| | |
|----|--|
| S: | Stavební úpravy a výměna garážových vrat za sekční |
| O: | Budova B11 |
| R: | stavební úpravy |

| P.č./Číslo položky | Název položky | MJ | Množství | Cena / MJ | Celkem | Cen. soustava / platnost |
|--|--|--------|-------------|------------|------------|--------------------------|
| | 0,95*42,60 | | 40,47000 | | | |
| | 0,7*42,60 | | 29,82000 | | | |
| Díl: M21 Elektromontáže | | | | | | |
| 44 M21_01 | Elektroinstalce - viz samostatný rozpočet | kpl | 1,00000 | 323 669,50 | 323 669,50 | Vlastní |
| Díl: D96 Přesuny suti a vybouraných hmot | | | | | | |
| 45 97908111R00 | Odvoz suti a vybouraných hmot na skládku do 1 km | t | 93,16274 | 280,00 | 26 085,57 | RTS 22/ II |
| Všechné naložení na dopravní prostředek a složení na skládku, bez poplatku za skládku. | | | | | | |
| 46 979081121R00 | Odvoz suti a vybouraných hmot na skládku přibližek za každý další 1 km | t | 1 304,27830 | 55,00 | 71 735,31 | RTS 22/ II |
| 47 979082111R00 | Vnitrostaveništní doprava suti a vybouraných hmot do 10 m | t | 93,16274 | 450,00 | 41 923,23 | RTS 22/ II |
| 48 979990107R00 | Poplatek za skládku za uložení, směs betonu, cihel a dřeva, skupina 17 09 04 z Katalogu odpadů | t | 93,16274 | 950,00 | 88 504,60 | RTS 22/ II |
| Díl: VN Vedlejší náklady | | | | | | |
| 49 00511 R | Geodetické práce | Soubor | 1,00000 | | 0,00 | RTS 22/ II |
| 50 005121 R | Zařízení staveniště | Soubor | 1,00000 | 12 000,00 | 12 000,00 | RTS 22/ II |
| Veškeré náklady spojené s vybudováním, provozem a odstraněním zařízení staveniště. | | | | | | |
| 51 005122 R | Provozní vlivy | Soubor | 1,00000 | | 0,00 | RTS 22/ II |
| Náklady na zřízené podmínky provádění tam, kde jsou stavební práce zcela nebo zčásti omezeny provozem jiných osob. Jde zejména o zvýšené náklady související s omezením provozem v areálu objednatele nebo o náklady v důsledku nezbytného respektování stávající dopravy ovlivňující stavební práce. | | | | | | |
| Díl: ON Ostatní náklady | | | | | | |
| 52 005211040R | Užívání veřejných ploch a prostranství | Soubor | 1,00000 | | 0,00 | RTS 22/ II |
| Náklady a poplatky spojené s užíváním veřejných ploch a prostranství, pokud jsou stavebními pracemi nebo souvisejícími činnostmi dotčeny, a to včetně užívání ploch v souvislosti s uložením stavebního materiálu nebo stavebního odpadu. | | | | | | |
| 53 005211080R | Bezpečnostní a hygienická opatření na staveništi | Soubor | 1,00000 | 15 000,00 | 15 000,00 | RTS 22/ II |
| Náklady na ochranu staveniště před vstupem nepovolaných osob, včetně příslušného značení, náklady na osvětlení staveniště, náklady na vypracování potřebné dokumentace pro provoz staveniště z hlediska požární ochrany (požární řád a poplachová směrnice) a z hlediska provozu staveniště (provozní dopravní řád). | | | | | | |
| 54 005241010R | Dokumentace skutečného provedení | Soubor | 1,00000 | 10 000,00 | 10 000,00 | RTS 22/ II |

Položkový soupis prací a dodávek

| | |
|-----------|--|
| S: 220817 | Stavební úpravy a výměna garážových vrat za sekční |
| O: 01 | Budova B11 |
| R: 1 | stavební úpravy |

| P.č. | Číslo položky | Název položky | MJ | Množství | Cena / MJ | Celkem | Ceník | Cen. soustava / platnost |
|------|---------------|--|----|----------|-----------|--------|-------|--------------------------|
| | | Náklady na vyhotovení dokumentace skutečného provedení stavby a její předání objednateli v požadované formě a požadovaném počtu. | | | | | | |

| | | | | | | | | |
|---------------|--|--|--|--|--|---------------------|--|--|
| Celkem | | | | | | 2 625 055,06 | | |
|---------------|--|--|--|--|--|---------------------|--|--|

Položkový soupis prací a dodávek

| | |
|----|--|
| S: | Stavební úpravy a výměna garážových vrat za sekční |
| O: | Budova B15 |
| R: | stavební úpravy |

| P.č. | Číslo položky | Název položky | MJ | Množství | Cena / MJ | Celkem | Ceník | Cen. soustava / platnost |
|----------------|---------------|---|----|----------|-----------|----------|-----------------|--------------------------|
| Díl: 2 | | | | | | | 3 545,06 | |
| 1 | 273323611R00 | Základy a zvláštní zakládání Beton základových desek železový vodostavební třídy C 30/37, stupeň vlivu prostředí XD3, odolnost proti korozi způsobené chloridy, Beton čerstvý obyčejný; C 30/37; prostředí: XD3; cement: CEM I; D _{max} = 22 mm; S 4 bez dodávky a uložení výztuže monolitické konstrukce ze železobetonu C30/37 XC4 XD3 XF4 : 3,87*0,35*0,2 3,87*0,35*0,2 | m3 | 0,54180 | 5 800,00 | 3 142,44 | 801-1 | RTS 22/ II |
| 2 | 273361921RT5 | Výztuž základových desek ze svařovaných sítí průměr drátu 6 mm, velikost oka 150/150 mm včetně distančních prvků 6/150*6/150 : 4,91*0,001 | t | 0,00491 | 82 000,00 | 402,62 | 801-1 | RTS 22/ II |
| Díl: 61 | | | | | | | 1 435,20 | |
| 3 | 612421637R00 | Úpravy povrchů vnitřní Omítky vnitřní stěn vápenné nebo vápenocementové v podlaží i ve schodišti štukové ostění kolem nových vrat : soklová část : 2*(0,5+0,15)*1,15 2*(0,5+0,15)*1,15 | m2 | 2,99000 | 480,00 | 1 435,20 | 801-1 | RTS 22/ II |
| Díl: 62 | | | | | | | 1 973,40 | |
| 4 | 622461151R00 | Úpravy povrchů vnější Omítky vnější stěn šlechtěné (břizolitové) škrábaná s provedením postřiků, jádra a vrchní vrstvy stupeň složitosti I až II v přírodní barvě dříví a přísad ostění kolem nových vrat : soklová část : 2*(0,5+0,15)*1,15 2*(0,5+0,15)*1,15 | m2 | 2,99000 | 660,00 | 1 973,40 | 801-1 | RTS 22/ II |
| Díl: 63 | | | | | | | 2 654,82 | |
| 5 | 631316115R00 | Podlahy a podlahové konstrukce Mazanina z betonu prostředího speciální povrchové úpravy mazanin postřik nových betonových podlah proti prvotnímu vysychání. | m2 | 2,70900 | 490,00 | 1 327,41 | 801-1 | RTS 22/ II |

Položkový soupis prací a dodávek

| | |
|-----------|--|
| S: 220817 | Stavební úpravy a výměna garážových vrat za sekční |
| O: 02 | Budova B15 |
| R: 1 | stavební úpravy |

| P.č. | Číslo položky | Název položky | MJ | Množství | Cena / MJ | Celkem | Ceník | Cen. soustava / platnost |
|------|---------------|--|----|----------|-----------|----------|-------|--------------------------|
| | | (z kameniva) hlazená dřevěným hladítkem | | | | | | |
| | | monolitické konstrukce ze železobetonu C30/37 XC4 XD3 XF4 : | | | | | | |
| | | 3,87*0,35 | | 1,35450 | | | | |
| | | 3,87*0,35 | | 1,35450 | | | | |
| 6 | 631316231R00 | Mazanina z betonu prostého speciální povrchové úpravy mazanin hlazení strojně, | m2 | 2,70900 | 490,00 | 1 327,41 | 801-1 | RTS 22/ II |
| | | (z kameniva) hlazená dřevěným hladítkem | | | | | | |
| | | monolitické konstrukce ze železobetonu C30/37 XC4 XD3 XF4 : | | | | | | |
| | | 3,87*0,35 | | 1,35450 | | | | |
| | | 3,87*0,35 | | 1,35450 | | | | |

| | | |
|----------------|--|---|
| Díl: 93 | Dokončovací práce inženýrských staveb | 607,68 |
| 7 | 931961115VRp | Vložky do dilatačních spár, polystyren,, extrudovaný polystyren 10 mm |
| | dilatační spára : | |
| | 0,2*2*(3,87+0,35) | 3,37600 |
| | 0,2*2*(3,87+0,35) | 160,00 |
| | | 607,68 |
| | | Vlastní |

| | | |
|----------------|---|--|
| Díl: 94 | Lešení a stavební výtahy | 27 600,00 |
| 8 | 949942101R00 | Hydraulická zvedací plošina včetně obsluhy instalovaná na automobilovém podvozku, výšky zdvíhu do 27 m |
| | včetně obsluhy instalovaná na automobilovém podvozku, | |
| | 15*8 | 120,00000 |
| | | 230,00 |
| | | 27 600,00 |
| | | 800-3 |
| | | RTS 22/ II |

| | | |
|----------------|----------------------------|--|
| Díl: 96 | Bourání konstrukcí | 15 071,88 |
| 9 | 965042231RT3 | Bourání podkladů pod dlažby nebo litých celistvých dlažeb a mazanin betonových nebo z litého asfaltu, tloušťky přes 100 mm, plochy do 4 m2 |
| | bourání betonové podlahy : | |
| | 3,87*0,35*0,2*2 | 0,54180 |
| | | 2 800,00 |
| | | 1 517,04 |
| | | 801-3 |
| | | RTS 22/ II |

| | | |
|----|----------------------------|---|
| 10 | 965049112RT2 | Bourání podkladů pod dlažby nebo litých celistvých dlažeb a mazanin příplatek za bourání mazanin vyztužených svařovanou síť, tloušťky přes 100 mm |
| | bourání betonové podlahy : | |
| | 3,87*0,35*0,2*2 | 0,54180 |
| | | 2 800,00 |
| | | 1 517,04 |
| | | 801-3 |
| | | RTS 22/ II |

Položkový soupis prací a dodávek

| | | |
|----|--------|--|
| S: | 220817 | Stavební úpravy a výměna garažových vrat za sekční |
| O: | 02 | Budova B15 |
| R: | 1 | stavební úpravy |

| P.č./Číslo položky | Název položky | MJ | Množství | Cena / MJ | Celkem | Cenik | Cen. soustava / platnost |
|--------------------|---------------|--|----------|-----------|--------|-----------|--------------------------|
| 11 | 968071137R00 | Vyvěšení nebo zavěšení kovových křidel vrat, plochy přes 4 m2 s případným uložení a opětovným zavěšením po provedení stavebních změn, 2*2 | kus | 4,00000 | | 0,00 | 801-3 RTS 22/ II |
| | | | | 4,00000 | | | |
| 12 | 968072559R00 | Výboraání a vjímutí kovových rámu a rolet rámu, včetně pomocného lešení o výšce podlahy do 1900 mm a pro zatížení do 1,5 kPa (150 kg/m2) vrat, plochy přes 5 m2 2*3,67*3,97 | m2 | 29,13980 | | 0,00 | 801-3 RTS 22/ II |
| | | | | 29,13980 | | | |
| 13 | 970251200R00 | Rezáání železobetonu hloubka řezu 200 mm stávající podlaha : 2*2*(3,87+0,35) | m | 16,88000 | 660,00 | 11 140,80 | 801-3 RTS 22/ II |
| | | | | 16,88000 | | | |
| 14 | 978013191R00 | Otlučení omítek vápenných nebo vápenocementových vnitřních s vyškrabáním spár, s očištěním zdiva stěn, v rozsahu do 100 % ostění kolem nových vrat : | m2 | 2,99000 | 150,00 | 448,50 | 801-3 RTS 22/ II |
| | | | | 1,49500 | | | |
| | | | | 1,49500 | | | |
| 15 | 978036191R00 | Otlučení vnějších omítek šlechtěných břizolitových, v rozsahu do 100 % ostění kolem nových vrat : | m2 | 2,99000 | 150,00 | 448,50 | 801-3 RTS 22/ II |
| | | | | 1,49500 | | | |
| | | | | 1,49500 | | | |
| | | | | 3 713,60 | | | |
| | | | | 437,36 | | | |
| | | | | 437,36 | | | |
| | | | | 250,00 | | | |
| | | | | 1,74945 | | | |
| | | | | 1,74945 | | | |
| | | | | 3 713,60 | | | |
| | | | | 220,00 | | | |
| | | | | 16,88000 | | | |
| | | | | 3 713,60 | | | |
| | | | | 220,00 | | | |
| | | | | 3 713,60 | | | |
| | | | | 220,00 | | | |
| | | | | 16,88000 | | | |
| | | | | 3 713,60 | | | |
| | | | | 220,00 | | | |
| | | | | 16,88000 | | | |
| | | | | 3 713,60 | | | |
| | | | | 220,00 | | | |
| | | | | 16,88000 | | | |
| | | | | 3 713,60 | | | |
| | | | | 220,00 | | | |
| | | | | 16,88000 | | | |
| | | | | 3 713,60 | | | |
| | | | | 220,00 | | | |
| | | | | 16,88000 | | | |
| | | | | 3 713,60 | | | |
| | | | | 220,00 | | | |
| | | | | 16,88000 | | | |
| | | | | 3 713,60 | | | |
| | | | | 220,00 | | | |
| | | | | 16,88000 | | | |
| | | | | 3 713,60 | | | |
| | | | | 220,00 | | | |
| | | | | 16,88000 | | | |
| | | | | 3 713,60 | | | |
| | | | | 220,00 | | | |
| | | | | 16,88000 | | | |
| | | | | 3 713,60 | | | |
| | | | | 220,00 | | | |
| | | | | 16,88000 | | | |
| | | | | 3 713,60 | | | |
| | | | | 220,00 | | | |
| | | | | 16,88000 | | | |
| | | | | 3 713,60 | | | |
| | | | | 220,00 | | | |
| | | | | 16,88000 | | | |
| | | | | 3 713,60 | | | |
| | | | | 220,00 | | | |
| | | | | 16,88000 | | | |
| | | | | 3 713,60 | | | |
| | | | | 220,00 | | | |
| | | | | 16,88000 | | | |
| | | | | 3 713,60 | | | |
| | | | | 220,00 | | | |
| | | | | 16,88000 | | | |
| | | | | 3 713,60 | | | |
| | | | | 220,00 | | | |
| | | | | 16,88000 | | | |
| | | | | 3 713,60 | | | |
| | | | | 220,00 | | | |
| | | | | 16,88000 | | | |
| | | | | 3 713,60 | | | |
| | | | | 220,00 | | | |
| | | | | 16,88000 | | | |
| | | | | 3 713,60 | | | |
| | | | | 220,00 | | | |
| | | | | 16,88000 | | | |
| | | | | 3 713,60 | | | |
| | | | | 220,00 | | | |
| | | | | 16,88000 | | | |
| | | | | 3 713,60 | | | |
| | | | | 220,00 | | | |
| | | | | 16,88000 | | | |
| | | | | 3 713,60 | | | |
| | | | | 220,00 | | | |
| | | | | 16,88000 | | | |
| | | | | 3 713,60 | | | |
| | | | | 220,00 | | | |
| | | | | 16,88000 | | | |
| | | | | 3 713,60 | | | |
| | | | | 220,00 | | | |
| | | | | 16,88000 | | | |
| | | | | 3 713,60 | | | |
| | | | | 220,00 | | | |
| | | | | 16,88000 | | | |
| | | | | 3 713,60 | | | |
| | | | | 220,00 | | | |
| | | | | 16,88000 | | | |
| | | | | 3 713,60 | | | |
| | | | | 220,00 | | | |
| | | | | 16,88000 | | | |
| | | | | 3 713,60 | | | |
| | | | | 220,00 | | | |
| | | | | 16,88000 | | | |
| | | | | 3 713,60 | | | |
| | | | | 220,00 | | | |
| | | | | 16,88000 | | | |
| | | | | 3 713,60 | | | |
| | | | | 220,00 | | | |
| | | | | 16,88000 | | | |
| | | | | 3 713,60 | | | |
| | | | | 220,00 | | | |
| | | | | 16,88000 | | | |
| | | | | 3 713,60 | | | |
| | | | | 220,00 | | | |
| | | | | 16,88000 | | | |
| | | | | 3 713,60 | | | |
| | | | | 220,00 | | | |
| | | | | 16,88000 | | | |
| | | | | 3 713,60 | | | |
| | | | | 220,00 | | | |
| | | | | 16,88000 | | | |
| | | | | 3 713,60 | | | |
| | | | | 220,00 | | | |
| | | | | 16,88000 | | | |
| | | | | 3 713,60 | | | |
| | | | | 220,00 | | | |
| | | | | 16,88000 | | | |
| | | | | 3 713,60 | | | |
| | | | | 220,00 | | | |
| | | | | 16,88000 | | | |
| | | | | 3 713,60 | | | |
| | | | | 220,00 | | | |
| | | | | 16,88000 | | | |
| | | | | 3 713,60 | | | |
| | | | | 220,00 | | | |
| | | | | 16,88000 | | | |
| | | | | 3 713,60 | | | |
| | | | | 220,00 | | | |
| | | | | 16,88000 | | | |
| | | | | 3 713,60 | | | |
| | | | | 220,00 | | | |
| | | | | 16,88000 | | | |
| | | | | 3 713,60 | | | |
| | | | | 220,00 | | | |
| | | | | 16,88000 | | | |
| | | | | 3 713,60 | | | |
| | | | | 220,00 | | | |
| | | | | 16,88000 | | | |
| | | | | 3 713,60 | | | |
| | | | | 220,00 | | | |
| | | | | 16,88000 | | | |
| | | | | 3 713,60 | | | |
| | | | | 220,00 | | | |
| | | | | 16,88000 | | | |
| | | | | 3 713,60 | | | |
| | | | | 220,00 | | | |
| | | | | 16,88000 | | | |
| | | | | 3 713,60 | | | |
| | | | | 220,00 | | | |
| | | | | 16,88000 | | | |
| | | | | 3 713,60 | | | |
| | | | | 220,00 | | | |
| | | | | 16,88000 | | | |
| | | | | 3 713,60 | | | |
| | | | | 220,00 | | | |
| | | | | 16,88000 | | | |
| | | | | 3 713,60 | | | |
| | | | | 220,00 | | | |
| | | | | 16,88000 | | | |
| | | | | 3 713,60 | | | |
| | | | | 220,00 | | | |
| | | | | 16,88000 | | | |
| | | | | 3 713,60 | | | |
| | | | | 220,00 | | | |
| | | | | 16,88000 | | | |
| | | | | 3 713,60 | | | |
| | | | | 220,00 | | | |
| | | | | 16,88000 | | | |
| | | | | 3 713,60 | | | |
| | | | | 220,00 | | | |
| | | | | 16,88000 | | | |
| | | | | 3 713,60 | | | |
| | | | | 220,00 | | | |
| | | | | 16,88000 | | | |
| | | | | 3 713,60 | | | |
| | | | | 220,00 | | | |
| | | | | 16,88000 | | | |
| | | | | 3 713,60 | | | |
| | | | | 220,00 | | | |
| | | | | 16,88000 | | | |
| | | | | 3 713,60 | | | |
| | | | | 220,00 | | | |
| | | | | 16,88000 | | | |
| | | | | 3 713,60 | | | |
| | | | | 220,00 | | | |
| | | | | 16,88000 | | | |
| | | | | 3 713,60 | | | |
| | | | | 220,00 | | | |
| | | | | 16,88000 | | | |
| | | | | 3 713,60 | | | |
| | | | | 220,00 | | | |
| | | | | 16,88000 | | | |
| | | | | 3 713,60 | | | |
| | | | | 220,00 | | | |
| | | | | 16,88000 | | | |
| | | | | 3 713,60 | | | |
| | | | | 220,00 | | | |
| | | | | 16,88000 | | | |
| | | | | 3 713,60 | | | |
| | | | | 220,00 | | | |
| | | | | 16,88000 | | | |
| | | | | 3 713,60 | | | |
| | | | | 220,00 | | | |
| | | | | 16,88000 | | | |
| | | | | 3 713,60 | | | |
| | | | | 220,00 | | | |
| | | | | 16,88000 | | | |
| | | | | 3 713,60 | | | |
| | | | | 220,00 | | | |
| | | | | 16,88000 | | | |
| | | | | 3 713,60 | | | |
| | | | | 220,00 | | | |
| | | | | 16,88000 | | | |
| | | | | 3 713,60 | | | |
| | | | | 220,00 | | | |
| | | | | 16,88000 | | | |
| | | | | 3 713,60 | | | |
| | | | | 220,00</ | | | |

Položkový soupis prací a dodávek

| | | |
|----|--------|--|
| S: | 220817 | Stavební úpravy a výměna garážových vrat za sekční |
| O: | 02 | Budova B15 |
| R: | 1 | stavební úpravy |

| P.č. | Číslo položky | Název položky | MJ | Množství | Cena / MJ | Celkem | Cenik | Cen. soustava / platnost |
|------|---------------|--|----|----------|-----------|--------|-------|--------------------------|
| 18 | 998715201R00 | 2*(3,87*0,35) Přesun hmot pro izolace proti chemickým vlivům v objektech výšky do 6 m 50 m vodorovně, měřeno od těžiště půdorysné plochy skládky do těžiště půdorysné plochy objektu | % | 8,44000 | | | 0,00 | 800-715 RTS 22/II |

| | | | | | | | | |
|-----------------|--------------|---|---|-----------------|--------|----------|--|---------|
| Díl: 764 | | Konstrukce klempířské | | 6 890,00 | | | | |
| 19 | 764Rp908301R | K1_ Oplechování ukončení trapézového plechu u sloupku rámu vrat r.š. 150 mm včetně spojovacích prostředků a zednických výpomocí. | m | 2,00000 | 650,00 | 1 300,00 | | Vlastní |

| | | | | | | | | |
|----|--------------|--|---|---------|--------|----------|------|-------------------|
| 20 | 764Rp908302R | K2_ Oplechování ukončení trapézového plechu u vodorovného profilu rámu vrat - okapnice r.š. 190 mm včetně spojovacích prostředků a zednických výpomocí. | m | 8,60000 | 650,00 | 5 590,00 | | Vlastní |
| 21 | 998764201R00 | Přesun hmot pro konstrukce klempířské v objektech výšky do 6 m 50 m vodorovně | % | | | | 0,00 | 800-764 RTS 22/II |

| | | | | | | | | |
|-----------------|--------------|---|----|-------------------|-------|-----------|---------|-----------|
| Díl: 767 | | Konstrukce zámečnické | | 377 680,12 | | | | |
| 22 | 767996801R00 | Demontáž ostatních doplňků staveb atypických konstrukcí o hmotnosti přes 20 do 50 kg Z3_ úprava ocelové konstrukce : | kg | 274,18000 | 40,00 | 10 967,20 | 800-767 | RTS 22/II |

| | | | | | | | | |
|----|--------|---|-----|-----------|------------|------------|--|---------|
| | | demontované prvky : | | | | | | |
| | | 22,0*3,87*2 | | 170,28000 | | | | |
| | | 10*5,84 | | 58,40000 | | | | |
| | | 13,0*3,5 | | 45,50000 | | | | |
| 23 | 767_O3 | D+M O3_sekční průmyslová lamelová zateplená vrata 3670*4300 mm s integrovanými dveřmi výpis vrat v B15 : | kpl | 2,00000 | 120 992,00 | 241 984,00 | | Vlastní |

sekční průmyslová lamelová zateplená vrata s horizontálním pojezdem vrat při otevření :
vrata na elektrický pohon ovládaná impulsním trojtláčkem zevnitř :
v úrovni očí vložena celoprosvětlená sekce z dvojakrylátu :
integrované dveře pravé otevíravé ven se samozavíračem s aretací :
zámeček dveří vložkový :
na dveřích mikrosplínač pro blokaci pohonu :
kování dveří oboustranná klíka :

Položkový soupis prací a dodávek

| | | |
|----|--------|--|
| S: | 220817 | Stavební úpravy a výměna garážových vrat za sekční |
| O: | 02 | Budova B15 |
| R: | 1 | stavební úpravy |

| P.č. | Číslo položky | Název položky | MJ | Množství | Cena / MJ | Celkem | Cen. soustava / platnost |
|------|---------------|---------------|----|----------|-----------|--------|--------------------------|
|------|---------------|---------------|----|----------|-----------|--------|--------------------------|

odstín z exteriéru RAL 9006 :

z interiéru odstín bílý :

rozměry :

min. průjezdná výška 4300 mm :

průjezdná šířka 3670 mm :

šířka dveří min. 800 mm :

práh vrat cca 50 mm :

2

2,00000

| | | | | | | | |
|----|--------|--|----|----------|--------|-----------|---------|
| 24 | 767_Z2 | D+M Z2_U 100 zabetonování v podlaže pro doraz vrat | kg | 88,31000 | 152,00 | 13 423,12 | Vlastní |
|----|--------|--|----|----------|--------|-----------|---------|

výpis zámečnických konstrukcí v B15 :

88,31

88,31000

| | | | | | | | |
|----|--------|---|----|-----------|--------|-----------|---------|
| 25 | 767_Z3 | D+M Z3 úprava stávající ocelové konstrukce z důvodu zvýšení průjezdné výšky vrat, viz v.č 22198P3S.15 | kg | 371,42000 | 190,00 | 70 569,80 | Vlastní |
|----|--------|---|----|-----------|--------|-----------|---------|

výpis zámečnických konstrukcí v B15 :

vč. povrchové úpravy: otrýskání na Sa 2.5, min. tl. nátěru 120um, odstín RAL 7040 : 371,42

371,42000

| | | | | | | | |
|----|--------|--|----|-----------|--------|-----------|---------|
| 26 | 767_Z4 | D+M Z4_U120 přivařené ke stávajícím vaznicím pro uchycení závěsů horizontálního vedení, viz v.č. 22198P3S.12 a 22198P3S.13 | kg | 214,40000 | 190,00 | 40 736,00 | Vlastní |
|----|--------|--|----|-----------|--------|-----------|---------|

výpis zámečnických konstrukcí v B15 :

vč. povrchové úpravy: otrýskání na Sa 2.5, min. tl. nátěru 120um, odstín RAL 7040 : 214,40

214,40000

27 998767201R00

Přesun hmot pro kovové stavební doplňk. konstrukce v objektech výšky do 6 m
50 m vodorovně

%

0,00 800-767 RTS 22/ II

| | | | | | | | |
|-----------------|--------------|--|----|---------|--------|--------|--------------------|
| Díl: 783 | | | | | | | |
| 28 | 783108813RT1 | Čištění povrchu otrýskáním minerálním materiálem, stupeň očištění Sa 2.5, tryskací materiál křemičitan hlinitý | m2 | 3,09600 | 200,00 | 619,20 | 800-783 RTS 22/ II |

7 174,98

výpis zámečnických konstrukcí v B15 :

Z/2 : 4*0,1*7,74

3,09600

Položkový soupis prací a dodávek

| | | |
|----|--------|--|
| S: | 220817 | Stavební úpravy a výměna garažových vrat za sekční |
| O: | 02 | Budova B15 |
| R: | 1 | stavební úpravy |

| P.č. | Číslo položky | Název položky | MJ | Množství | Cena / MJ | Celkem | Cenik | Cen. soustava / platnost |
|------|---------------|--|----|----------|-----------|----------|---------|--------------------------|
| 29 | 783225600R00 | Nátěry kov.stavebních doplňků.konstrukci syntetické 2x email, včetně pomocného lešení. | m2 | 3,09600 | 770,00 | 2 383,92 | 800-783 | RTS 22/ II |

výpis zámečnických konstrukcí v B15 :

Z/2 : 4*0,1*7,74

vrchní emailový nátěr po zabudování a konečný vrchní nátěr :

Nátěry kov.stavebních doplňků.konstrukci syntetické základní,

výpis zámečnických konstrukcí v B15 :

Z/1 : 4*0,1*7,74

základní nátěr před zabudováním do betonu :

| | | | | | | | | |
|----|--------------|---|----|---------|--------|----------|---------|------------|
| 30 | 783226100R00 | Nátěry kov.stavebních doplňků.konstrukci syntetické základní, | m2 | 3,09600 | 770,00 | 2 383,92 | 800-783 | RTS 22/ II |
| 31 | 783897131R00 | Nátěr betonových povrchů vodoodpudivý na siloxanové bázi, pro exteriér, dvojnásobný monolitické konstrukce ze železobetonu C30/37 XC4 XD3 XF4 : | m2 | 2,70900 | 660,00 | 1 787,94 | 800-783 | RTS 22/ II |

3,87*0,35

3,87*0,35

Díl: 784 Malby

| | | | | | | | | |
|----|-------------|--|----|---------|-------|--------|---------|------------|
| 32 | 78442001RT2 | Malby z malířských směsí disperzních, v místnostech do 3,8 m, jednobarevné, dvojnásobné + 1x penetrace | m2 | 2,99000 | 78,00 | 233,22 | 800-784 | RTS 22/ II |
|----|-------------|--|----|---------|-------|--------|---------|------------|

ostění kolem nových vrat :

soklová část : 2*(0,5+0,15)*1,15

2*(0,5+0,15)*1,15

Díl: M21 Elektromontáže

| | | | | | | | | |
|----|--------|---|-----|---------|-----------|-----------|--|---------|
| 33 | M21_01 | Elektroinstalce - viz samostatný rozpočet | kpl | 1,00000 | 90 499,70 | 90 499,70 | | Vlastní |
|----|--------|---|-----|---------|-----------|-----------|--|---------|

Díl: D96 Přesuny suti a vybouraných hmot

| | | | | | | | | |
|----|--------------|-----------------------------|---|---------|--|------|-------|------------|
| 34 | 979951131R00 | Výkup kovů - hliník, plechy | t | 0,27418 | | 0,00 | 801-3 | RTS 22/ II |
|----|--------------|-----------------------------|---|---------|--|------|-------|------------|

Pro vyjádření výnosu ve prospěch zhotovitele je nutné jednotkovou cenu uvést se záporným znaménkem. (Získaná částka poníží náklad stavby.)

Odkaz na mn. položky pořadí 21 : 274,18000*0,001

| | | | | | | | | |
|----|--------------|--|---|---------|--------|--------|-------|------------|
| 35 | 979081111R00 | Odvoz suti a vybouraných hmot na skládku do 1 km | t | 3,40999 | 280,00 | 954,80 | 801-3 | RTS 22/ II |
|----|--------------|--|---|---------|--------|--------|-------|------------|

Včetně naložení na dopravní prostředek a složení na skládku, bez poplatku za skládku.

Položkový soupis prací a dodávek

| | | |
|----|--------|--|
| S: | 220817 | Stavební úpravy a výměna garážových vrat za sekční |
| O: | 02 | Budova B15 |
| R: | 1 | stavební úpravy |

| P.č. | Číslo položky | Název položky | MJ | Množství | Cena / MJ | Celkem | Ceník | Cen. soustava / platnost |
|------|---------------|---|----|----------|-----------|----------|-------|--------------------------|
| 36 | 979081121R00 | Odvoz sutí a vybouraných hmot na skládku příplatek za každý další 1 km | t | 47,73988 | 55,00 | 2 625,69 | 801-3 | RTS 22/ II |
| 37 | 979082111R00 | Vnitrostavební doprava sutí a vybouraných hmot do 10 m | t | 3,40999 | 450,00 | 1 534,50 | 801-3 | RTS 22/ II |
| 38 | 979990107R00 | Poplatek za skládku za uložení, směs betonu, cihel a dřeva, skupina 17 09 04 z Katalogu odpadů. | t | 3,40999 | 650,00 | 3 239,49 | 801-3 | RTS 22/ II |

Díl: VN Vedlejší náklady **12 000,00**

| | | | | | | | |
|--|----------|---------------------|--------|---------|-----------|-----------|------------|
| 39 | 00511 R | Geodetické práce | Soubor | 1,00000 | 0,00 | 0,00 | RTS 22/ II |
| 40 | 00512 R | Zařízení staveniště | Soubor | 1,00000 | 12 000,00 | 12 000,00 | RTS 22/ II |
| Veškeré náklady spojené s vybudováním, provozem a odstraněním zařízení staveniště. | | | | | | | |
| 41 | 005122 R | Provozní vlivy | Soubor | 1,00000 | 0,00 | 0,00 | RTS 22/ II |

Náklady na ztížené podmínky provádění tam, kde jsou stavební práce zcela nebo zčásti omezeny provozem jiných osob. Jde zejména o zvýšené náklady související s omezením provozem v areálu objednatelů nebo o náklady v důsledku nezbytného respektování stávající dopravy ovlivňující stavební práce.

Díl: ON Ostatní náklady **20 000,00**

| | | | | | | | |
|--|------------|--|--------|---------|-----------|-----------|------------|
| 42 | 005211040R | Užívání veřejných ploch a prostranství | Soubor | 1,00000 | 0,00 | 0,00 | RTS 22/ II |
| Náklady a poplatky spojené s užíváním veřejných ploch a prostranství, pokud jsou stavebními pracemi nebo souvisejícími činnostmi dotčeny, a to včetně užívání ploch v souvislosti s uložáním stavebního materiálu nebo stavebního odpadu. | | | | | | | |
| 43 | 005211080R | Bezpečnostní a hygienická opatření na staveništi | Soubor | 1,00000 | 10 000,00 | 10 000,00 | RTS 22/ II |
| Náklady na ochranu staveniště před vstupem nepovolaných osob, včetně příslušného značení, náklady na osvětlení staveniště, náklady na vypracování potřebné dokumentace pro provoz staveniště z hlediska požární ochrany (požární řád a poplachová směrnice) a z hlediska provozu staveniště (provozní dopravní řád). | | | | | | | |
| 44 | 005241010R | Dokumentace skutečného provedení | Soubor | 1,00000 | 10 000,00 | 10 000,00 | RTS 22/ II |
| Náklady na vytvoření dokumentace skutečného provedení stavby a její předání objednateli v požadované formě a požadovaném počtu. | | | | | | | |

Celkem **579 871,50**

Zakázka číslo: 06.08.2022

název: Napojení el.sekčních vrat objekt B11 v ZÚ HZS ČR - Hlučín



C21M - Elektromontáže

| poř.č. | popis položky | jedn.cena | množství jedn. | celkem [Kč] |
|-------------------------|--|-----------|----------------|--------------|
| 1 | trubka inst.pancéf.z PH typ 8040(63) (PU) | 35,00 | 30,00 m | 1050,00 |
| 2 | trubka inst.pancéf.z PH typ 8025(32) R=22(26)mm (PU) | 30,00 | 110,00 m | 3300,00 |
| 3 | krab.rozvodka typ 6455- 11 do 4mm2 vč.zapoj. | 250,00 | 10,00 ks | 2500,00 |
| 4 | kab.žlab 125/50mm bez víka vč. podpěrek | 100,00 | 45,00 m | 4500,00 |
| 5 | ukonč. 1 žil. vodičů do 16 mm2 | 100,00 | 2,00 ks | 200,00 |
| 6 | ukonč.kab.smršt.zákl.do 4x10 mm2 | 100,00 | 8,00 ks | 800,00 |
| 7 | ukonč.kab.smršt.zákl.do 4x25 mm2 | 250,00 | 2,00 ks | 500,00 |
| 8 | ukonč.kab.smršt.zákl.do 5x4 mm2 | 250,00 | 3,00 ks | 750,00 |
| 9 | ukonč.kab.smršt.zákl.do 5x10 mm2 | 250,00 | 3,00 ks | 750,00 |
| 10 | zás.v krabici pr.vlhké 10/16A 250V 2P+Z prúb.mont. | 150,00 | 3,00 ks | 450,00 |
| 11 | zas CEE do 500V typ CZ,BALS 1653 3P+N+Z | 350,00 | 10,00 | 3500,00 |
| 12 | mont.oceloplech.rozvodni c do 20kg | 14500,00 | 1,00 ks | 14500,00 |
| 13 | svít.zářív.LED, 14-75W nástěnné, stropní ,IP 55- 66 | 350,00 | 44,00 ks | 15400,00 |
| 14 | CYSY 2Ax1.5 mm2 (PU) | 20,00 | 200,00 m | 4000,00 |
| 15 | CYKY-J 3x1.5 mm2 750V (PU) | 20,00 | 150,00 m | 3000,00 |
| 16 | CYKY-J 3x2.5 mm2 750V (PU) | 25,00 | 50,00 m | 1250,00 |
| 17 | CYKY(CXKE-)-J 5x4 mm2 750V (PU) | 30,00 | 150,00 m | 4500,00 |
| 18 | osaz.hmožd.do zdi tvrd.kamene/žel.bet. HM 8 | 15,00 | 180,00 ks | 2700,00 |
| Celkem za ceník: | | | | 63650 |

Základ DPH Základ 21% Základ 15% Základ 0%

Materiály

| poř.č. | popis položky | jedn.cena | množství jedn. | celkem [Kč] |
|--------|----------------------------------|-----------|----------------|-------------|
| 1 | CYKY-J 3X1,5 (C) | 14,00 | 150,00 M | 2100,00 |
| 2 | CYKY-J 3X2,5 (C) | 24,00 | 50,00 M | 1200,00 |
| 3 | CYKY-J 5x 4 (C) | 59,00 | 150,00 M | 8850,00 |
| 4 | CYSY 2Ax1.5mm2 | 22,00 | 200,00 m | 4400,00 |
| 5 | K.OKO 7580-08 25/8 SROUBOVACI | 158,00 | 2,00 KS | 316,00 |
| 6 | KR.ACIDUR 6455-12 | 333,00 | 10,00 Ks | 3330,00 |
| 7 | BALS 16/5 112001 ZASUVKA | 1030,00 | 10,00 KS | 10300,00 |
| 8 | ZAS.5518-2029B DVOJZAS.PLAST | 158,00 | 3,00 KS | 474,00 |

| | | | |
|--|---------|-----------|----------|
| 9 PRICH.PRO PC 5340 FB CERNA | 32,00 | 30,00 KS | 960,00 |
| 10 TR.PC PVC 8025 CERNA | 98,00 | 160,00 M | 15680,00 |
| 11 TR.PC PVC 8040 CERNA | 110,00 | 40,00 M | 4400,00 |
| 12 PRICH.PRO PC 5325 FB | 12,00 | 110,00 KS | 1320,00 |
| 13 ŽLAB SPOJKA SZM 1 | 78,00 | 90,00 KS | 7020,00 |
| 14 ZLAB 100/50 2M | 343,00 | 22,50 KS | 7717,50 |
| 15 ŽLAB NOSNIK NZ100 | 52,00 | 45,00 KS | 2340,00 |
| 16 SV.LED 58W ,PŘISAZ., IP65, VLO7000L2W4/ND..7200 lm | 2123,00 | 44,00 KS | 93412,00 |

Celkem za materiály: 163819,5

Základ DPH Základ 21% Základ 15% Základ 0%

Základ DPH Základ 21% Základ 15% Základ 0%

Dodávky zařízení (specifikace)

| poř.č. | popis položky | jedn.cena | množství jedn. | celkem [Kč] |
|--------|-------------------------------------|-----------|----------------|-------------|
| 1 | ROZV.R11 S VÝZBROJÍ DLE PROJEKTU | 45000,00 | 1,00 KS | 45000,00 |

Celkem za dodávky:

Základ DPH Základ 21% Základ 15% Základ 0%

Práce v HZS

| poř.č. | popis položky | jedn.cena | množství jedn. | celkem [Kč] |
|--------|--------------------------|-----------|----------------|-------------|
| 1 | Vyhledání původ.obvodů | 850,00 | 8,00 hod. | 6800,00 |
| 2 | Úprava stavaj. rozvaděče | 850,00 | 2,00 hod. | 1700,00 |
| 3 | Revize elektro | 850,00 | 10,00 hod. | 8500,00 |
| 4 | Oživení ,odzkoušení | 850,00 | 2,00 hod. | 1700,00 |
| 5 | Demontáž el.zařízení | 850,00 | 16,00 hod. | 13600,00 |
| 6 | Zednické výpomoci | 850,00 | 4,00 hod. | 3400,00 |

Celkem za práci v HZS: 35700,00

Základ DPH Základ 21% Základ 15% Základ 0%

Rekapitulace

| Kap. popis položky | Základ DPH | Základ 21% |
|---|------------------|------------|
| A. UPRAVENÉ ROZPOČTOVÉ NÁKLADY | | |
| 1 C21M - Elektromontáže (MONTÁŽ) | 63650,00 | |
| 2 C21M - Elektromontáže (MAT.NOSNÝ) | 163819,50 | |
| 3 Podružný materiál | 2500,00 | |
| 4 Podíl přidružených výkonů z C21M a navázaného materiálu | | |
| 5 Přesun dodávek | 2500,00 | |
| CELKEM URN | 232469,50 | |
| B. HZS | | |
| 6 Hodinová zúčtovací sazba | 35700,00 | |
| CELKEM HZS | 35700,00 | |
| C. DODÁVKA ZAŘÍZENÍ | | |
| 7 Dodávka zařízení (specifikace) | 45000,00 | |
| 8 Doprava dodávek | 2500,00 | |
| CELKEM DODÁVKA | 47500,00 | |
| D. VEDLEJŠÍ ROZPOČTOVÉ NÁKLADY | 8000,00 | |
| CELKEM VRN | 8000,00 | |
| REKAPITULACE CELKEM | 323669,50 | |

CELKEM - náklady bez DPH [KČ]:

Upravené náklady (*):

hodnoty DPH:

náklady včetně DPH:

(*) byly upraveny z důvodu zaokrouhlení celkových nákladů bez DPH na jednotky

Zakázka číslo: 07.08.2022

název: Napojení el.sekčních vrat objekt B15 v ZÚ HZS ČR - Hlučín



C21M - Elektromontáže

| poř.č. | popis položky | jedn.cena | množství jedn. | celkem [Kč] |
|-------------------------|--|-----------|----------------|--------------|
| 1 | trubka inst.pancéf.z PH typ 8040(63) (PU) | 35,00 | 10,00 m | 350,00 |
| 2 | krab.rozvodka typ 6455- 11 do 4mm2 vč.zapoj. | 250,00 | 10,00 ks | 2500,00 |
| 3 | kab.žlab MARS(MERKUR) 125/50mm bez víka vč. podpěrek | 100,00 | 25,00 m | 2500,00 |
| 4 | ukonč. 1 žil. vodičů do 16 mm2 | 100,00 | 2,00 ks | 200,00 |
| 5 | ukonč.kab.smršt.zákl.do 4x10 mm2 | 100,00 | 2,00 ks | 200,00 |
| 6 | ukonč.kab.smršt.zákl.do 5x4 mm2 | 250,00 | 2,00 ks | 500,00 |
| 7 | spojka nn smršť. celoplast. kab. do 5x25mm2 /1kV | 250,00 | 2,00 ks | 500,00 |
| 8 | spojka nn smršť. celoplast. kab. do 4x150mm2/1kV | 250,00 | 2,00 ks | 500,00 |
| 9 | zas CEE do 500V typ CZ,BALS 1653 3P+N+Z | 350,00 | 2,00 | 700,00 |
| 10 | jistič bez krytu vč. sig.kont., (jistič s proud.chráničem) | 250,00 | 1,00 ks | 250,00 |
| 11 | CYSY 2Ax1.5 mm2 (PU) | 20,00 | 40,00 m | 800,00 |
| 12 | CYKY-J 3x1.5 mm2 750V (PU) | 20,00 | 60,00 m | 1200,00 |
| 13 | CYKY-J 3x2.5 mm2 750V (PU) | 25,00 | 50,00 m | 1250,00 |
| 14 | CYKY(CXKE-)-J 5x4 mm2 750V (PU) | 30,00 | 60,00 m | 1800,00 |
| 15 | AYKY 4Bx16 mm2 750V (PU) | 50,00 | 10,00 m | 500,00 |
| 16 | AYKY 3Bx120+70 mm2 1kV (PU) | 50,00 | 10,00 m | 500,00 |
| 17 | osaz.hmožd.do zdi tvrd.kamene/žel.bet. HM 8 | 15,00 | 60,00 ks | 900,00 |
| Celkem za ceník: | | | | 15150 |

Základ DPH Základ 21% Základ 15% Základ 0%

Materiály

| poř.č. | popis položky | jedn.cena | množství jedn. | celkem [Kč] |
|--------|----------------------------------|-----------|----------------|-------------|
| 1 | AYKY-J 3X120+70 | 284,00 | 10,00 M | 2840,00 |
| 2 | AYKY-J 4X16 | 68,00 | 10,00 M | 680,00 |
| 3 | CYKY-J 3X1,5 (C) | 14,00 | 60,00 M | 840,00 |
| 4 | CYKY-J 3X2,5 (C) | 24,00 | 50,00 M | 1200,00 |
| 5 | CYKY-J 5x 4 (C) | 59,00 | 60,00 M | 3540,00 |
| 6 | CYSY 2Ax1.5mm2 | 22,00 | 40,00 m | 880,00 |
| 7 | K.OKO 7580-08 25/8 SROUBOVACI | 158,00 | 2,00 KS | 316,00 |
| 8 | KR.ACIDUR 6455-12 | 333,00 | 10,00 Ks | 3330,00 |
| 9 | BALS 16/5 112001 ZASUVKA | 1030,00 | 2,00 KS | 2060,00 |

| | | | |
|--------------------------------|--------|----------|---------|
| 10 SPOJKA SVCZ 4L 95-240 | 968,00 | 2,00 KS | 1936,00 |
| 11 PRICH.PRO PC 5340 FB CERNA | 32,00 | 10,00 KS | 320,00 |
| 12 TR.PC PVC 8040 CERNA | 110,00 | 13,33 M | 1466,30 |
| 13 SPOJKA SVCZ 4L 6-25 | 431,00 | 2,00 KS | 862,00 |
| 14 MERKUR SPOJKA SZM 1 | 16,00 | 50,00 KS | 800,00 |
| 15 MERKUR ZLAB 100/50 2M | 343,00 | 12,50 KS | 4287,50 |
| 16 MERKUR NOSNIK NZ100 | 52,00 | 25,00 KS | 1300,00 |
| 17 KAB.SPOJKA AL 120 ALU-H GPH | 153,00 | 6,00 KS | 918,00 |
| 18 KAB.SPOJKA AL 16 ALU-ZE | 57,00 | 8,00 KS | 456,00 |
| 19 KAB.SPOJKA AL 70 ALU-H | 68,00 | 2,00 KS | 136,00 |

Celkem za materiály: 28167,7

Základ DPH Základ 21% Základ 15% Základ 0%

Základ DPH Základ 21% Základ 15% Základ 0%

Dodávky zařízení (specifikace)

| poř.č. | popis položky | jedn.cena | množství jedn. | celkem [Kč] |
|--------|---------------------------|-----------|----------------|-------------|
| 1 | JISTIC+CHRAN. B 16/3/0.03 | 3782,00 | 1,00 KS | 3782,00 |

Celkem za dodávky: 3782

Základ DPH Základ 21% Základ 15% Základ 0%

Práce v HZS

| poř.č. | popis položky | jedn.cena | množství jedn. | celkem [Kč] |
|--------|------------------------|-----------|----------------|-------------|
| 1 | Vyhledání původ.obvodů | 850,00 | 8,00 hod. | 6800,00 |
| 2 | Revize elektro | 850,00 | 6,00 hod. | 5100,00 |
| 3 | Oživení ,odzkoušení | 850,00 | 2,00 hod. | 1700,00 |
| 4 | Demontáž el.zařízení | 850,00 | 16,00 hod. | 13600,00 |
| 5 | Zednické výpomoci | 850,00 | 4,00 hod. | 3400,00 |

Celkem za práci v HZS: 30600,00

Základ DPH Základ 21% Základ 15% Základ 0%

Rekapitulace

| Kap. popis položky | Základ DPH | Základ 21% |
|---|-----------------|------------|
| A. UPRAVENÉ ROZPOČTOVÉ NÁKLADY | | |
| 1 C21M - Elektromontáže (MONTÁŽ) | 15150,00 | |
| 2 C21M - Elektromontáže (MAT.NOSNÝ) | 28167,70 | |
| 3 Podružný materiál | 1500,00 | |
| 4 Podíl přidružených výkonů z C21M a navázaného materiálu | | |
| 5 Přesun dodávek | 2500,00 | |
| CELKEM URN | 47317,70 | |
| B. HZS | | |
| 6 Hodinová zúčtovací sazba | 30600,00 | |
| CELKEM HZS | 30600,00 | |
| C. DODÁVKA ZAŘÍZENÍ | | |
| 7 Dodávka zařízení (specifikace) | 3782,00 | |
| 8 Doprava dodávek | 800,00 | |
| CELKEM DODÁVKA | 4582,00 | |
| D. VEDLEJŠÍ ROZPOČTOVÉ NÁKLADY | | |
| CELKEM VRN | 8000,00 | |
| REKAPITULACE CELKEM | 90499,70 | |

CELKEM - náklady bez DPH [KČ]:

Upravené náklady (*):

hodnoty DPH:

náklady včetně DPH:

(*) byly upraveny z důvodu zaokrouhlení celkových nákladů bez DPH na jednotky



TIES s.r.o.
Nová 1044, Zlín-Malenovice 763 02
provozovna: tř.3.května 910, Zlín 763 02

Tel: [redacted]
E-mail: [redacted]
www.vrata-ties.cz

Příloha cenové nabídky - výměna garážových vrat za sekční - Areál Hlučín

ZÚ HZS ČR - Areál Hlučín
akce: Budova č.11 a 15-výměna vrat
[redacted]
Nový Jičín
t. [redacted]

CN číslo: CNF4102022

Číslo zakázky zadavatele: ZU-9-12/2022

Nabídka ze dne: 04.11.2022

Sekční průmyslová vrata programu Alpha Deuren - ISO s vyšší tepelnou izolací 40 až 80mm. Vodorovné sekce navzájem spojené panty se vysouvají nahoru pomocí koleček ve vodících lištách. Vrata nabízí několik možností výběru designu a povrchových úprav. Symbolickým designem vrat Alpha Deuren International je mikroprofilovaný panel, který tvoří velmi zajímavý a moderní design objektů a staveb.

Německý pohon GFA – průmyslový boční pohon na hřídel, ED 60%, 400V s ovládací skříň TS 971, připojení do zásuvky 5tkolík 400V 16A, rychlost otevírání max. 0,2m/s bez frekvenčního měniče, Certifikace na 30 000 cyklů.

Přenos signálu ochrany dolní hrany - bezdrátově nebo pomocí spirálového kabelu

Standardní barevné provedení z venkovní strany ISO panelů (z vnitřní strany vždy 9002): RAL :9002,9006,9007,9010, 3000,5010,6009,7016,8014 a 7005. Vrata jsou certifikována dle evropské normy EN 13241-1

Specifikace vrat : pozice 01-budova B11

| | | | |
|-----------------------------|---------|--------------------|---|
| Šířka otvoru : | 3900 mm | Typ panelu : | ISO 40mm- mikroprofil, ALU40 |
| Výška otvoru : | 3650 mm | Barva panelu : | exterior:RAL standard/interier: RAL9002 |
| Výška nadpraží (překlady) : | 380 mm | Ovládání : | motorem, optolišta |
| Typ vedení | T240 | Tepelný koeficient | "U" = 1,74 W/m2k |

| Popis příslušenství : | Množství ks | |
|---|-------------|------------------|
| Průmyslová vrata včetně sníženého vedení T240-torzni hřídel | 1 | 75 800 Kč |
| Hřídelový pohon GFA/400V SE 5.24-25,4 SK, nouzový řetěz | 1 | v ceně |
| Pojistka proti přetržení lanka, el. koncové spínače | 2 | v ceně |
| Řídící jednotka TS971-impulsní ovládání, integrovaný přijímač DO | 1 | v ceně |
| ALU sekce s dvojitým ISO prosklením-povrch elox | 1 | v ceně |
| Bezpečnostní optolišta v dolním těsnícím profilu- přenos spirál kabelem | 1 | v ceně |
| Úprava zavětrování vazníku pro průběh vratového křídla | 1 | 1 800 Kč |
| Horizontální vedení pod úhlem sklonu střechy-příplatek | 1 | 1 750 Kč |
| Spojovací materiál, závěsy L profil 45/45/4-d:2880-pozink | 2 | 792 Kč |
| Kompletní montáž vrat a elektroniky | 1 | 8 000 Kč |
| Doprava | 1 | 3 700 Kč |
| Cena za 1 ks vrat | | 91 842 Kč |

POČET VRAT: 7

CELKEM BEZ DPH: 642 894 Kč

Specifikace vrat : pozice 01-budova B11

| | | | |
|-----------------------------|---------|--------------------|---|
| Šířka otvoru : | 3900 mm | Typ panelu : | ISO 40mm- mikroprofil, ALU40 |
| Výška otvoru : | 3650 mm | Barva panelu : | exterior:RAL standard/interier: RAL9002 |
| Výška nadpraží (překlady) : | 380 mm | Ovládání : | motorem, optolišta |
| Typ vedení | T240 | Tepelný koeficient | "U" = 2,14 W/m2k |

| Popis příslušenství : | Množství ks | |
|--|--------------------|-------------------|
| Průmyslová vrata včetně sníženého vedení T240-torzni hřidel | 1 | 75 800 Kč |
| Hřidelový pohon GFA/400V SE 5.24-25,4 SK, nouzový řetěz | 1 | v ceně |
| Pojistka proti přetržení lanka, el. koncové spínače | 2 | v ceně |
| Řídící jednotka TS971-impulsní ovládání, integrovaný přijímač DO | 1 | v ceně |
| ALU sekce s dvojitým ISO prosklením-povrch elox | 1 | v ceně |
| Bezpečnostní FB na předsazené konzole - pár | 1 | v ceně |
| Úprava zavětrování vazníku pro průběh vratového křídla | 1 | 1 800 Kč |
| Horizontální vedení pod úhlem sklonu střechy-příplatek | 1 | 1 750 Kč |
| Integrované dveře s prahem 16mm-klika/klika-pravé, knoflík | 1 | 23 850 Kč |
| Spojovací materiál, závěsy L profil 45/45/4-d:2880-pozink | 2 | 792 Kč |
| Kompletní montáž vrat a elektroniky | 1 | 9 000 Kč |
| Doprava | 1 | 3 700 Kč |
| Cena za 1 ks vrat | | 116 692 Kč |

POČET VRAT:**3****CELKEM BEZ DPH:****350 076 Kč****Specifikace vrat : pozice 01-budova B15**

| | | | |
|-----------------------------|---------|--------------------|---|
| Šířka otvoru : | 3670 mm | Typ panelu : | ISO 40mm- mikroprofil, ALU40 |
| Výška otvoru : | 4400 mm | Barva panelu : | exterior:RAL standard/interier: RAL9002 |
| Výška nadpraží (překlady) : | 320 mm | Ovládání : | motorem, optolišta |
| Typ vedení | T240 | Tepelný koeficient | "U" = 2,08 W/m2k |

| Popis příslušenství : | Množství ks | |
|--|--------------------|-------------------|
| Průmyslová vrata včetně sníženého vedení T240-torzni hřidel | 1 | 78 600 Kč |
| Hřidelový pohon GFA/400V SE 9.24-25,4 SK, nouzový řetěz | 1 | v ceně |
| Pojistka proti přetržení lanka, el. koncové spínače | 2 | v ceně |
| Řídící jednotka TS971-impulsní ovládání, integrovaný přijímač DO | 1 | v ceně |
| ALU sekce s dvojitým ISO prosklením-povrch elox | 1 | v ceně |
| Bezpečnostní FB na předsazené konzole - pár | 1 | v ceně |
| Úprava kotevních ploch horizontálního vedení | 1 | 3 300 Kč |
| Horizontální vedení pod úhlem sklonu střechy-příplatek | 1 | 1 750 Kč |
| Integrované dveře s prahem 16mm-klika/klika-pravé, knoflík | 1 | 23 850 Kč |
| Spojovací materiál, závěsy L profil 45/45/4-d:2880-pozink | 2 | 792 Kč |
| Kompletní montáž vrat a elektroniky | 1 | 9 000 Kč |
| Doprava | 1 | 3 700 Kč |
| Cena za 1 ks vrat | | 120 992 Kč |

POČET VRAT:**2****CELKEM BEZ DPH:****241 984 Kč**

Cena zahrnuje kompletní vrata včetně Vámi zvoleného příslušenství. V ceně nejsou zahrnuty stavební úpravy a zhotovení přívodu na 380 V. Vrata jsou vyrobena na míru, přesně dle Vašeho rozměru stavebního otvoru. Záruční podmínky: na vrata jako celek je poskytnuta záruka 36 měsíců. Do této záruční doby nespádají jednotlivé díly vrat s charakterem běžného opotřebení a přirozenou únavou materiálu (kolečka, pružiny, lanka). Na el.pohony včetně elektropříslušenství dodávané firmou TIES s.r.o. se vztahuje záruční doba 24 měsíců. Záruční podmínkou je dodržení pravidelných intervalů údržby a prohlídek prováděných zhotovitelem. Ceny nezahrnují jakékoli stavební úpravy a zhotovení elektropřípojek 380V, ani případné vícepráce dodatečně požadované objednavatelem nebo nutné z důvodu chybné stavební připravenosti.

Cena nezahrnuje dlouhodobé zádržné, ani jiné poplatky, např. za zařízení staveniště, mimo sjednané výjimky. Základní obchodní podmínky: předmětem SoD

Více informací na www.vrata-ties.cz

TIES s.r.o., Nová 1044, 763 02 Zlín-Malenovice, IČ: 25527967, DIČ: CZ25527967, zapsaná v o.r. u Kr.soudu v Brně, oddíl C, vložka 30655
Provozovna: tř. 3.května 910 (areál Elektrosytem) 763 02 Zlín-Malenovice

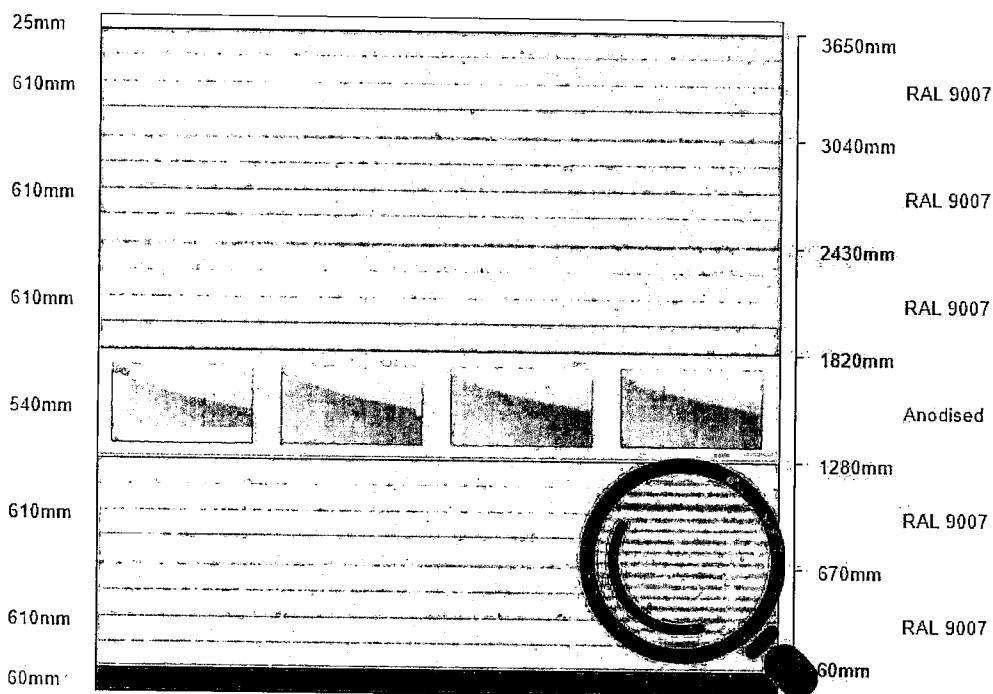


Označení: HZS Hlučín_B11,15
 ISO40 (3900mm X 3650mm), 4 Pole X 6 Sekce

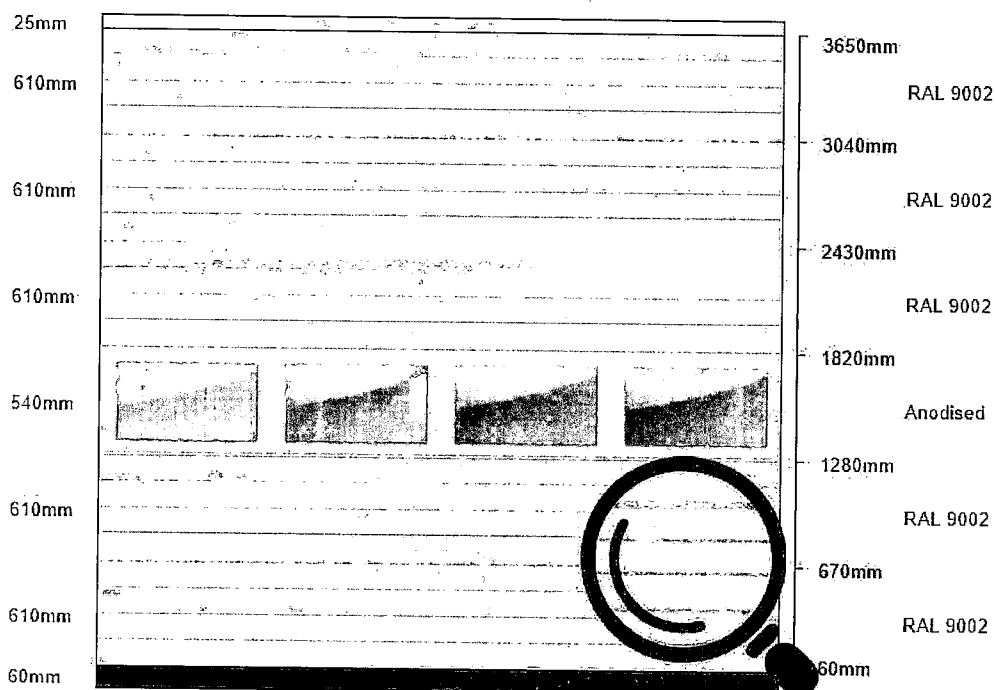
| | |
|--|-------------------------|
| Odolnost proti vniknutí vody | 2 Třída |
| Odolnost vůči zatížení větrem | 3 Třída |
| Propustnost vzduchu | 2 Třída |
| Zvukový útlum [dB] (použitý rozměr: 4100 x 2830) | 24 |
| Tepelná izolace / hodnota „U“ | 1,74 W/m ² K |



Zvenku



Uvnitř



This schematic preview is for indicative purposes only, no rights can be derived from it. Please be advised U Values as calculated within DC2.0 is a conservative estimation and is rounded up to the nearest complete figure. If the precise U value is critical for your project please contact your sales representative to request a project specific calculation.

Označení: HZS Hlučín_B11,15
 ISO40 (3900mm X 3650mm), 4 Pole X 6 Sekce

Integrované dveře

Odolnost proti vniknutí vody

Odolnost vůči zatížení větrem

Propustnost vzduchu

Zvukový útlum [dB] (použitý rozměr: 4100 x 2830)

Tepelná izolace / hodnota „U“

809 X 2037

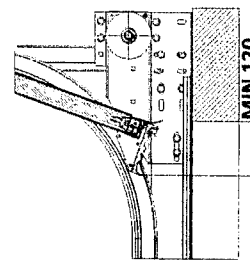
0 Třída

3 Třída

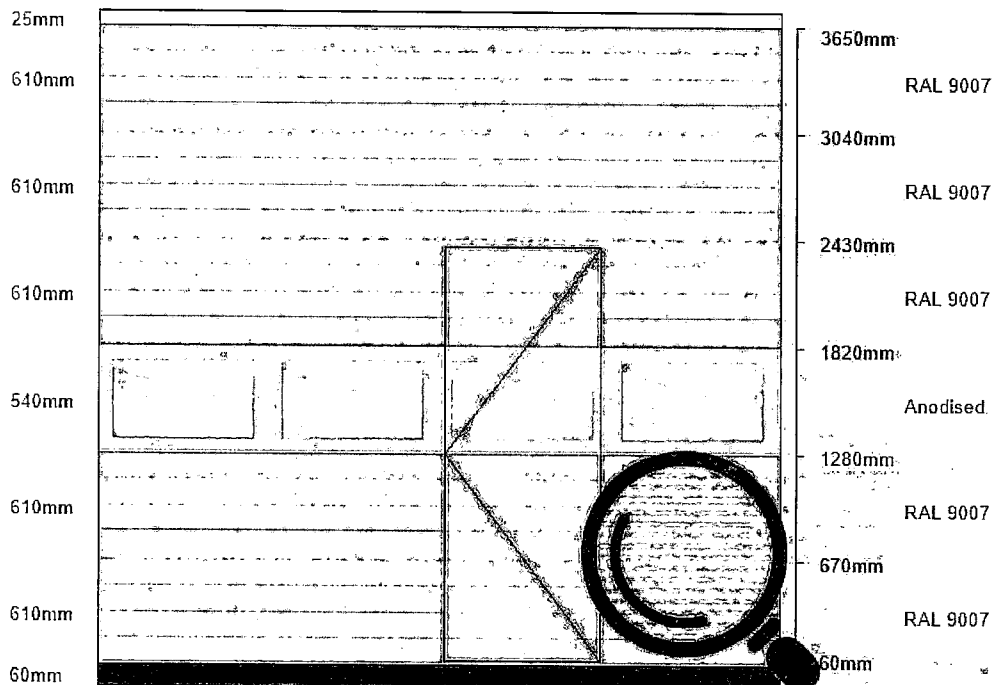
3 Třída

24

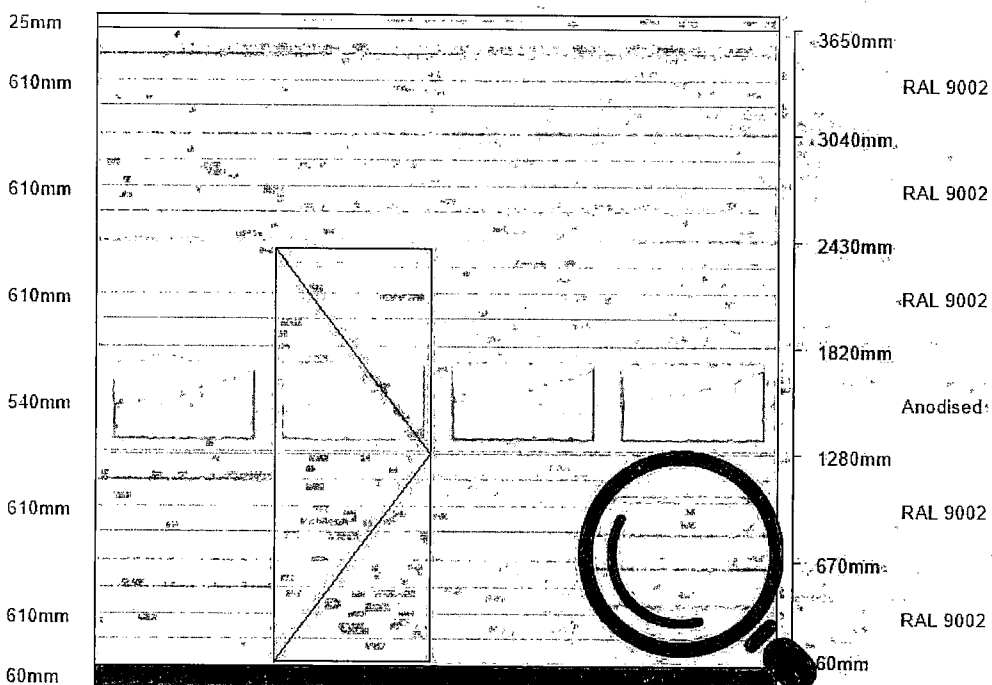
2,25 W/m²K



Zvenku



Uvnitř



This schematic preview is for indicative purposes only, no rights can be derived from it
 Please be advised U Values as calculated within DC2.0 is a conservative estimation and is rounded up to the nearest complete figure. If the precise U value is critical for your project please contact your sales representative to request a project specific calculation.

Čestné prohlášení

I.

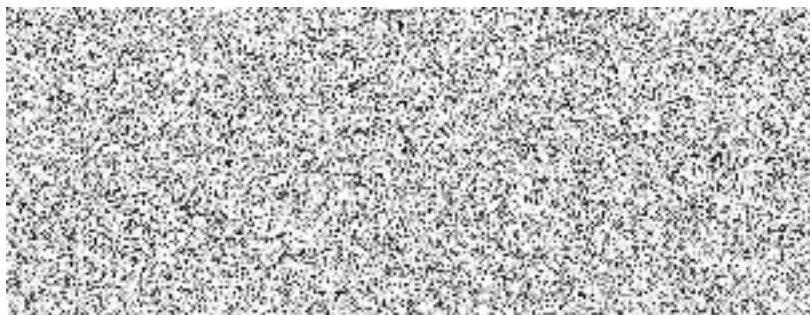
Ve smyslu § 6 odst. 4 zákona č. 134/2016 Sb., o zadávání veřejných zakázek, ve znění pozdějších předpisů (odpovědné veřejné zadávání) čestně prohlašuji za společnost **TIES s.r.o.**, že při plnění veřejné zakázky zadávané pod názvem „*Areál Hlučín-Budovy č.11 a 15 - Výměna garážových vrat za sekční*“:

- nebude docházet k porušování zákonného standardu pracovních podmínek dle zákoníku práce, právních předpisů v oblasti zaměstnanosti a BOZP,
- nebude docházet k porušování mezinárodních úmluv o lidských právech, sociálních či pracovních právech, zejména úmluv Mezinárodní organizace práce (ILO) uvedených v příloze X směrnice č. 2014/24/EU,
- nebude docházet k diskriminaci malých a středních podniků v případě, že se budou na plnění veřejné zakázky podílet poddodavatelé,
- nebude docházet k vytváření problémových podmínek a vztahů v dodavatelském řetězci, zejména pro malé a střední podniky, jako např. opožděná splatnost faktur, nelegální zaměstnávání osob, porušování BOZP, nedodržování právních předpisů o ochraně životního prostředí apod.,

II.

Ve smyslu dopadu sankcí proti Rusku a Bělorusku do oblasti veřejných zakázek čestně prohlašuji za společnost **TIES s.r.o.**, že při plnění veřejné zakázky zadávané pod názvem „*Areál Hlučín-Budovy č.11 a 15 - Výměna garážových vrat za sekční*“, se na plnění, které nabízím, nevztahují mezinárodní sankce. Současně prohlašuji, že si nejsem vědom skutečnosti, že by se mezinárodní sankce vztahovaly na poddodavatele, které budu v průběhu plnění veřejné zakázky využívat.

Dále přikládám čestná prohlášení od svých poddodavatelů, že nepodléhají sankci.



Čestné prohlášení

I.

Ve smyslu § 6 odst. 4 zákona č. 134/2016 Sb., o zadávání veřejných zakázek, ve znění pozdějších předpisů (odpovědné veřejné zadávání) čestně prohlašuji za společnost **OK zednické práce s.r.o.**, že při plnění veřejné zakázky zadávané pod názvem „*Areál Hlučín-Budovy č.11 a 15 - Výměna garážových vrat za sekční*“:

- nebude docházet k porušování zákonného standardu pracovních podmínek dle zákoníku práce, právních předpisů v oblasti zaměstnanosti a BOZP,
- nebude docházet k porušování mezinárodních úmluv o lidských právech, sociálních či pracovních právech, zejména úmluv Mezinárodní organizace práce (ILO) uvedených v příloze X směrnice č. 2014/24/EU,
- nebude docházet k diskriminaci malých a středních podniků v případě, že se budou na plnění veřejné zakázky podílet poddodavatelé,
- nebude docházet k vytváření problémových podmínek a vztahů v dodavatelském řetězci, zejména pro malé a střední podniky, jako např. opožděná splatnost faktur, nelegální zaměstnávání osob, porušování BOZP, nedodržování právních předpisů o ochraně životního prostředí apod.,

II.

Ve smyslu dopadu sankcí proti Rusku a Bělorusku do oblasti veřejných zakázek čestně prohlašuji za společnost **OK zednické práce s.r.o.**, že při plnění veřejné zakázky zadávané pod názvem „*Areál Hlučín-Budovy č.11 a 15 - Výměna garážových vrat za sekční*“, se na plnění, které nabízím, nevztahují mezinárodní sankce. Současně prohlašuji, že si nejsem vědom skutečnosti, že by se mezinárodní sankce vztahovaly na poddodavatele, které budu v průběhu plnění veřejné zakázky využívat.

Dále přikládám čestná prohlášení od svých poddodavatelů, že nepodléhají sankci.

