

**DAROVACÍ SMLOUVA A SMLOUVA O SPOLUPRÁCI A BUDOUCÍM PŘEVODU**

uzavřená podle ustanovení § 2055 a násl. a § 1746 a násl. a § 1785 a násl. zákona č. 89/2012 Sb., občanský zákoník, ve znění pozdějších předpisů.

I.**Smluvní strany****VOCA Development s.r.o.**

Se sídlem: Skryjova 1606/8, Husovice, 614 00 Brno
IČ: 01908804
DIČ: CZ01908804
Zastoupený: Ing. Martin Černý, jednatel
Telefon: 
E-mail: 

(dále jen „dárce nebo investor“)

a

Město Mohelnice

se sídlem: U Brány 916/2, Mohelnice, 78985
IČ: 00303038
Bank. spojení: Česká spořitelna a.s.
Číslo účtu: 19-1905690389/0800
Zastoupené: Ing. Pavel Kuba, starosta

(dále jen „obdarovaný nebo město“)

(dále společně jen „smluvní strany“)

II.**Úvodní ustanovení**

1. Dárce se tímto zavazuje, že do svého výlučného vlastnictví nabyde projektovou dokumentaci s názvem „Rozšíření vozovky, realizace chodníku a veřejné osvětlení na ulici Aditivní a Jižní v Mohelnici“, jejíž součástí mimo jiné bude dokumentace pro vydání společného povolení (územní a stavební část) včetně inženýrské činnosti, dokumentace pro provádění stavby a výkazu výměr v položkovém členění v aktuální cenové soustavě ÚRS Praha nebo RTS Brno. Rozsah zadání je podrobněji znázorněn v příloze č. 1. Dárce se rovněž zavazuje podat žádost o vydání společného povolení. (Dále společně jen „projektová dokumentace“). Projektovou dokumentaci dárce nabyde tak, že ji sám zhotoví.

III.**Dar**

1. Dárce touto smlouvou daruje do výlučného vlastnictví obdarovaného projektovou dokumentaci, a to v rozsahu dokumentace pro provádění stavby včetně výkazu výměr s položkovým rozpočtem

pro část „rozšíření vozovky“ včetně práv a povinností, ze společného povolení pro tuto část plynoucí a obdarovaný tuto projektovou dokumentaci, jako dar do svého výlučného vlastnictví přijímá. Dárce bezúplatně postupuje touto smlouvou obdarovanému oprávnění projektovou dokumentaci užít v takovém rozsahu, v jakém právo užít projektovou dokumentaci svědčí dárce. Obdarovaný oprávnění projektovou dokumentaci užít v tomto rozsahu přijímá. Dárce převádí na obdarovaného rovněž všechna práva a povinnosti, která z projektové dokumentace pro dárce vyplývají a obdarovaný práva a povinnosti v plném rozsahu přijímá.

2. Dárce se zavazuje předat obdarovanému projektovou dokumentaci do 60 dní ode dne zapsání oddělení části pozemku p.č. 2524/13, který je veden u Katastrálního úřadu pro Olomoucký kraj, Katastrální pracoviště Šumperk pro obec Mohelnice a katastrální území Mohelnice, do katastru nemovitostí. O této skutečnosti bude dárce obdarovaným informován.
3. O předání a převzetí projektové dokumentace bude sepsán oběma smluvními stranami předávací protokol podepsaný oprávněnými zástupci obou smluvních stran. Dárce je povinen do předávacího protokolu uvést hodnotu předávané projektové dokumentace.
4. Obdarovaný nabude vlastnické právo k projektové dokumentaci okamžikem jejího převzetí dle odst. 2, 3 tohoto článku.

IV. Další ujednání

1. Obdarovaný se touto smlouvou zavazuje použít darovanou projektovou dokumentaci výlučně za účelem realizace projektu „Rozšíření vozovky na ulici Aditivní v Mohelnici“.
2. Dárce je oprávněn provést kontrolu plnění podmínek této smlouvy a obdarovaný se zavazuje poskytnout dárce součinnost umožňující kontrolu využití daru dle odst. 1 tohoto článku.
3. V případě, že dárce obdarovanému nepředá projektovou dokumentaci ve stanoveném termínu v čl. III. odst. 2, je dárce povinen uhradit **smluvní pokutu ve výši 500 Kč** za každý i jen započatý den prodlení, a to až do okamžiku předání projektové dokumentace. Nárok na smluvní pokutu se uplatní písemně s vyčíslením smluvní pokuty. Smluvní pokuta je splatná uplynutím 20. dne po doručení oznámení obsahující výši smluvní pokuty.
4. Smluvním stranám je známo, že projektová dokumentace je dílem, které má povahu autorského díla a je tak předmětem autorskoprávní ochrany dle autorského zákona. Dárce prohlašuje, že je autorem projektové dokumentace a dává obdarovanému souhlas s užitím a užíváním projektové dokumentace pro účely, ke kterým je projektová dokumentace určena, zejména zhotovení stavby a její prezentace navenek.
5. Obdarovaný má právo projektovou dokumentaci neomezeně množit pro vlastní potřebu a předávat kopie projektové dokumentace nebo jejich částí třetím osobám za účelem zabezpečení zadávacích řízení podle zákona č. 134/2016 Sb., o zadávání veřejných zakázek, ve znění pozdějších předpisů, či za účelem zhotovení stavby nebo její části.

V. Vzájemná spolupráce

1. Smluvní strany se dále dohodly na spolupráci při budování nové infrastruktury v nově budované oblasti výstavby a to na ulici Aditivní a Jižní v Mohelnici.
2. Město se zavazuje udělit souhlas s 1. etapou výstavby investora, a to neprodleně po té, co o něj investor požádá, nejdříve však po nabytí účinnosti této smlouvy.
3. Investor se zavazuje, že na své náklady zhotoví veřejné osvětlení a chodník na ulici Aditivní a Jižní v Mohelnici na pozemcích, které vlastní město. Podrobněji znázorněno v příloze č. 1, zelenou a modrou barvou.

VI.

Budoucí převod ke stavbě veřejného osvětlení a chodníku

1. Investor se zavazuje vlastnické právo ke stavbě veřejného osvětlení a chodníku dle odst. 3 čl. V. převést na město, a to nejpozději do 30.11.2023. O tomto bude uzavřena samostatná smlouva.
2. Smluvní strany se dohodly, že cena u každého stavebního objektu bude činit 1 Kč + DPH.
3. O předání a převzetí stavby veřejného osvětlení a chodníku bude sepsán předávací protokol podepsaný oprávněnými zástupci obou smluvních stran. Investor je povinen do předávacího protokolu uvést hodnotu každého stavebního objektu.
4. V případě, že investor městu nepředá stavbu veřejného osvětlení a chodníku ve stanoveném termínu v odst. 1 tohoto článku, je investor povinen uhradit **smluvní pokutu ve výši 1.000 Kč** za každý i jen započatý den prodlení, a to až do okamžiku předání stavebních objektů veřejného osvětlení a chodníku. Nárok na smluvní pokutu se uplatní písemně s vyčíslením smluvní pokuty. Smluvní pokuta je splatná uplynutím 20. dne po doručení oznámení obsahující výši smluvní pokuty na e-mailovou adresu uvedenou v čl. I.

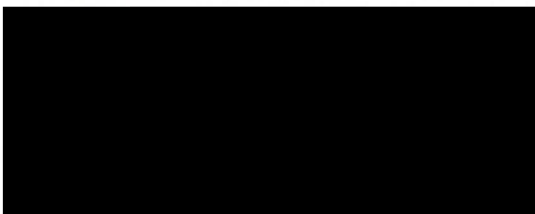
VII.

Závěrečná ustanovení

1. Práva a povinnosti vyplývající z této smlouvy, které nejsou zvlášť touto smlouvou upraveny, se řídí příslušnými ustanoveními zákona č. 89/2012 Sb., občanského zákoníku, ve znění pozdějších předpisů.
2. Tato smlouva je vyhotovena ve dvou vyhotoveních, přičemž každá smluvní strana obdrží po jednom.
3. Dárce bere tímto na vědomí, že celý obsah smlouvy bude v souladu se zákonem č. 340/2015 Sb., o zvláštních podmínkách účinnosti některých smluv, uveřejňování těchto smluv a o registru smluv (zákon o registru smluv), zveřejněn v tomto registru včetně metadat této smlouvy. Obdarovaný se zavazuje, že zajistí zveřejnění v registru smluv v zákoně o registru smluv stanovené lhůtě. Smluvní strany souhlasně prohlašují, že ve smlouvě není obsaženo ustanovení, které by naplňovalo znaky obchodního tajemství.
4. Změny a doplňky této smlouvy mohou být provedeny na podkladě dohody smluvních stran. Dohoda musí mít písemnou formu očíslovaných dodatků této smlouvy, podepsaných oprávněnými zástupci obou smluvních stran.
5. Tato smlouva nabývá platnosti dnem podpisu oprávněných zástupců obou smluvních stran a účinnosti dnem zveřejněním v registru smluv dle zvláštního právního předpisu.
6. Smluvní strany si smlouvu přečetly, s jejím obsahem souhlasí, což stvrzují svými podpisy.
7. Uzavření této smlouvy schválila Rada města Mohelnice na svém jednání dne 16.11.2022, číslo usnesení 29/2/RM/2022.

Příloha č. 1 – znázornění rozsahu projektové dokumentace a zhotovení veřejného osvětlení a chodníku

V Mohelnici dne 21. 11. 2022



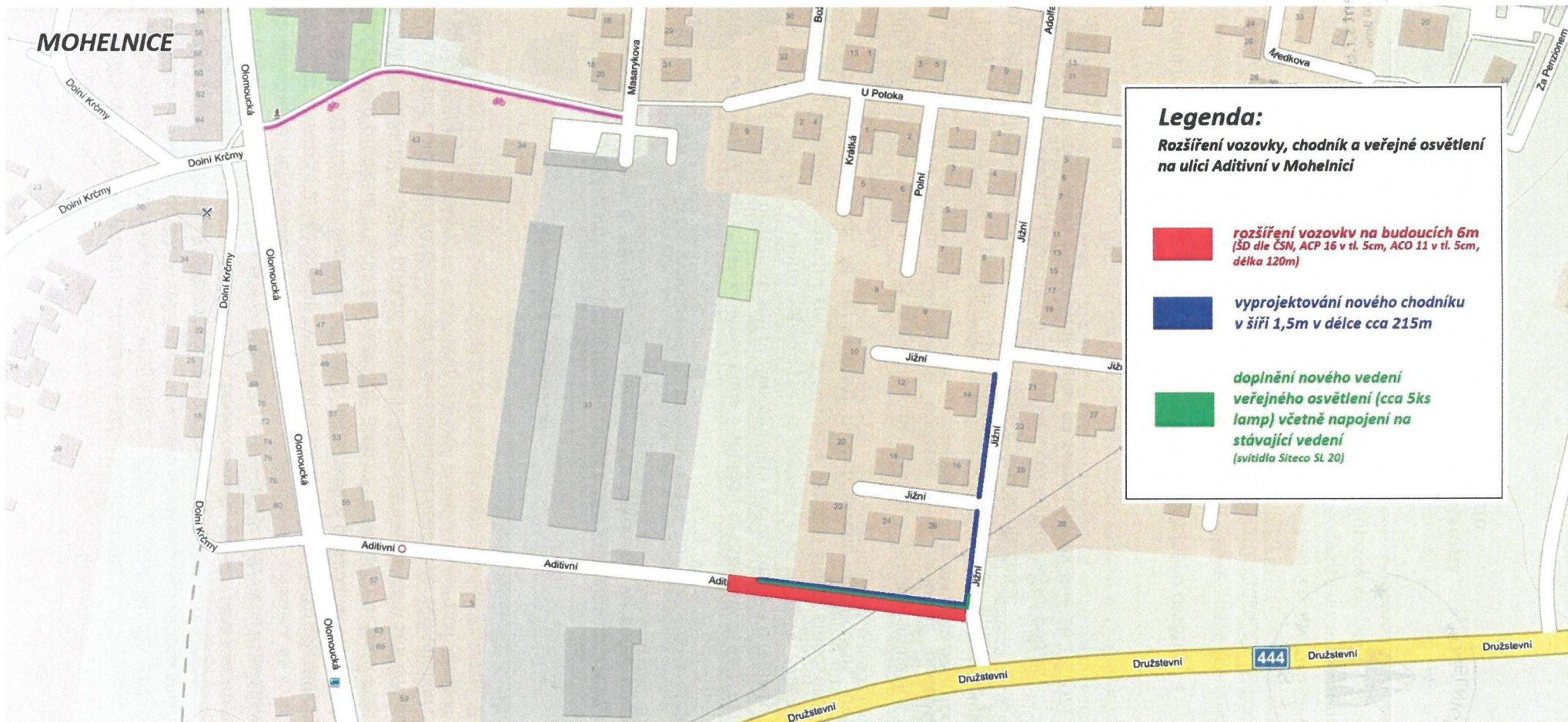
Ing. Martin Černý, jednatel
Dárce, investor

V Mohelnici dne 21. 11. 2022



Ing. Pavel Kuba, starosta
Obdarovaný, město





Legenda:

Rozšíření vozovky, chodník a veřejné osvětlení na ulici Aditivní v Mohelnici

rozšíření vozovky na budoucích 6m
(ŠD dle ČSN, ACP 16 v tl. 5cm, ACO 11 v tl. 5cm, délka 120m)

vyprojektování nového chodníku
v šíři 1,5m v délce cca 215m

doplnění nového vedení veřejného osvětlení (cca 5ks lamp) včetně napojení na stávající vedení
(svítidla Siteco SL 20)