

POVODÍ LABE, státní podnik

**ZÁMĚR NA REALIZACI SLUŽBY -
AKTUALIZACE**

**Výrovka, Vrbčany-Radim, kácení břehového
porostu, ř. km 19,740 - 19,890**



Zpracoval:

Schválil:

Vyhlášeno

Dokumentační komisí:

Důvodem aktualizace záměru na realizaci služby je nárůst ceny palivového dřeva, což je zohledněno v části c) - kvalifikovaný propočet nákladů na realizaci stavby s uvedením způsobu stanovení těchto nákladů, v relevantních případech vč. odhadu návratnosti.

Záměr akce mimo jiné obsahuje:

a) **identifikační údaje o plánované stavbě v členění:**

název stavby – tok, název	Výrovka, Vrbčany-Radlm, kácení břehového porostu, ř. km 19,740 - 19,890
místo, případně ř. km, k. ú.	Výrovka, Vrbčany-Radim, ř. km 19,740 - 19,890, k. ú. Vrbčany
Inventární číslo DM	-
identifikátor ISYPO	-

b) **Odůvodnění účelnosti veřejné zakázky, které bude zejména obsahovat:**

- ***Popis potřeb, které mají být splněním veřejné zakázky naplněny (důvod, proč je akce připravována).***

Řešený úsek VVT Výrovka se nachází v katastrálním území Vrbčany v extravilánu obce. Koryto je v řešeném úseku přirozené.

Na základě výzvy Českých drah bylo v květnu 2019 provedeno posouzení břehového porostu v místech, kde hrozí kolize stromů s železniční trati. Byl posouzen zdravotní stav a statické poměry břehových porostů na obou březích vodního toku.

Na základě terénního šetření bylo zjištěno, že se jedná o stromy ve zhoršeném zdravotním stavu. U většiny hodnocených stromů hrozí zlom kosterních větví případně vývraty. Jelikož se nacházejí v dopadové vzdálenosti železniční trati a sousedí se značenou turistickou stezkou, bylo navrženo odstranění rizikových jedinců.

V břehovém porostu se nacházejí náletové dřeviny, v mnoha případech se jedná o dospívající stromy. Smýcením dojde k uvolnění prostoru pro tyto perspektivní jedince.

- ***Popis předmětu veřejné zakázky (stávající stav, cíl).***

Cílem akce je odstranění stromů 32 ks kmenů (24 ks na PB, 8 ks na LB), štěpkování drobných větví a likvidace štěrky, klestí a těžebních zbytků po provedení prací.

Kácení (směrové) stromů musí být prováděno tak, aby nebyla ohrožena bezpečnost na přilehlé železniční trati Pečky - Kouřim.

Součástí předmětu veřejné zakázky je odkoupení dřevní hmoty vzniklé realizací akce zhotovitelem. Inventarizace dřevin je shrnuta v níže uvedené tabulce.

Pravý břeh

číslo	štítek	druh	průměr	obvod	výška	objem	k. ú	p. p. č	pozn.
-	číslo	-	cm	cm	m	m ³	-	-	-
1	299 987	olše	50	157,1	18	1,44	Vrbčany	631/1	
2	299 988	olše	48	150,8	20	1,47	Vrbčany	631/1	
3	299 990	olše	40	125,7	20	1,02	Vrbčany	631/1	
4	299 991	olše	42	131,9	19	1,07	Vrbčany	631/1	
5	299 992	olše	43	135,1	20	1,18	Vrbčany	631/1	
6	299 993	olše	56	175,9	18	1,81	Vrbčany	631/1	
7	299 994	olše	53	166,5	20	1,78	Vrbčany	631/1	
8	299 995	olše	69	216,8	21	3,15	Vrbčany	631/1	
9	299 996	olše	54	169,6	19	1,77	Vrbčany	631/1	

10	299 997	olše	48	150,8	19	1,40	Vrbčany	631/1	
11	299 998	olše	51	160,2	17	1,42	Vrbčany	631/1	
12	299 999	olše	50	157,1	15	1,22	Vrbčany	631/1	torzo
13	299 955	olše	57	179,1	18	1,87	Vrbčany	631/1	
14	15	olše	39	122,5	6	0,33	Vrbčany	631/1	torzo
15	16	olše	28	88,0	12	0,32	Vrbčany	631/1	
16	17	olše	63	197,9	-		Vrbčany	631/1	
17	299 957	olše	61	191,6	24	2,79	Vrbčany	631/1	
18	299 958	olše	44	138,2	21	1,29	Vrbčany	631/1	
19	20	olše	54	169,6	21	1,94	Vrbčany	631/1	2-kmen, odstranit kmen vychýlený nad dráhu
20	299 959	olše	64	201,1	21	2,71	Vrbčany	631/1	
21	299 960	vrba	30	94,2	18	0,39	Vrbčany	631/1	4-kmen
22			41	128,8	20	0,81			
23			35	110,0	18	0,52			
24			60	188,5	20	1,65			

Levý břeh

číslo	štítek	druh	průměr	obvod	výška	objem	k. ú	p. p. č	pozn.
-	číslo	-	cm	cm	m	m ³	-	-	-
1	301 361	olše	54	169,6	21	1,94	Vrbčany	631/1	
2	301 362	olše	65	204,2	22	2,92	Vrbčany	631/1	
3	301 363	olše	62	194,8	17	2,10	Vrbčany	631/1	
4	301 364	olše	73	229,3	17	2,90	Vrbčany	631/1	
5	301 365	olše	50	157,1	16	1,29	Vrbčany	631/1	
6	301 366	olše	63	197,9	20	2,51	Vrbčany	631/1	
7			51	160,2	17	1,42			
8	301 367	topol	150	471,2	27	14,03	Vrbčany	631/1	

- **Popis vzájemného vztahu předmětu veřejné zakázky a potřeb zadavatele - popis do jaké míry přispěje realizace veřejné zakázky k naplnění potřeb zadavatele.**

Předmět veřejné zakázky je v souladu s povinnostmi správce toku, které vyplývají ze zákona č. 254/2001 Sb.

- **Rizika nerealizace veřejné zakázky, snížení kvality plnění, vynaložení dalších finančních nákladů.**

V případě neprovedení zásahu je ohrožena bezpečnost procházejících osob, dále hrozí pád stromu do vodního toku, přičemž vzniklá překážka může způsobit nežádoucí vzdutí hladiny, vybřežení mimo koryto, ohrožení přilehlých pozemků a s tím spojené škody na majetku třetích osob.

- **Popis variant naplnění potřeb a zdůvodnění zvolené alternativy veřejné zakázky (odůvodnění, proč není možné dosáhnout cíle vlastními silami).**

Z kapacitních důvodů není možné realizovat akci vlastními silami.

- **Předpokládaný termín splnění veřejné zakázky.**

listopad až prosinec 2022.

- **Výsledek hodnocení VH majetku dle OS 14/2018 v platném znění, který se provádí vždy v rámci přípravy vlastního záměru veškerých stavebních akcí oprav nebo rekonstrukcí liniového majetku (úpravy toků)**

Neřeší se - nejedná se o liniový majetek či úpravu toku

- c) **kvalifikovaný propočet nákladů na realizaci stavby s uvedením způsobu stanovení těchto nákladů, v relevantních případech vč. odhadu návratnosti investice (např. MVE).**

Předpokládaná cena za provedení prací byla stanovena s využitím ceníkové databáze společnosti ÚRS Praha a činí **245 tis. Kč.**

Minimální cena za odkup dřevní hmoty byla stanovena na základě výpočtu objemu stojícího stromu dle metodiky (Petras Pajtik) viz

<https://www.drevari.cz/calc-standing-tree-volume.php?logscale=petras>

a dále s využitím interního ceníku výkonů a služeb.

celkem dřevní hmoty	62,46 m ³
Palivové dřevo měkké	400 Kč/m ³
minimální cena k prodeji	24 984,-Kč
minimální cena k prodeji zaokrouhleno	25 000,- Kč

- d) **požadavky na celkové urbanistické a architektonické řešení stavby a požadavky na stavebně technické řešení stavby, na tepelně technické vlastnosti stavebních konstrukcí, odolnost a zabezpečení z hlediska požární a civilní ochrany, souhrnné požadavky na plochy a prostory apod.,**

Vzhledem k charakteru akce není řešeno

- e) **územně technické podmínky pro přípravu území, včetně napojení na rozvodné a komunikační sítě a kanalizaci, rozsah a způsob zabezpečení přeložek sítí, napojení na dopravní infrastrukturu, vliv stavby, provozu nebo výroby na životní prostředí, zábor zemědělského a lesního půdního fondu apod.,**

Před zahájením prací je potřeba vlastníky všech dotčených pozemků, hlavně nutných k přístupu k vodnímu toku oslovit, a pozemky po dokončení prací navrátit do původního stavu.

Dále je potřeba počítat se ztíženým úklidem dřevní hmoty. Kácené porosty se nacházejí v ochranném pásmu dráhy.

- f) **údaje o výskytu chráněných území (CHKO, NP, NPP, PP, PR, Natura, EVL apod.) event. o chráněných druzích rostlin a živočichů a o jiných způsobech ochrany (kulturní památka, technická památka apod.).**

Lokalita se nenachází v žádném z výše uvedených druhů chráněných území, Před zahájením výběrového řízení na zhotovitele bude projednán zásah do VKP, zjištění výskytu ZCHD případně projednání výjimky na OŽPZ Krajského úřadu Středočeského kraje. Dále bude provedeno oznámení kácení na příslušný ORP.

- g) **v relevantních případech vyjádření, že zamýšlená investice nebo oprava není v rozporu se závazným Plánem dílčích povodí.**

Zamýšlená akce není v rozporu se závazným plánem dílčích povodí.

h) majetkoprávní vztahy:

Kácení bude realizováno na níže uvedených pozemcích:

Parcelní číslo:	Katastrální území	Druh pozemku:	vlastník:
631/1	Vrbčany	vodní plocha	Č. R., s právem hospodařit s tímto majetkem pro Povodí Labe, státní podnik, Hradec Králové

Informace o pozemcích tvoří přílohu č. 5 tohoto záměru

i) požadavky na zabezpečení budoucího provozu (užívání) stavby energiemi, vodou, pracovníky apod. a předpokládanou výši finančních potřeb jak provozu, tak i reprodukce pořízeného majetku a zdroje jejich úhrady v roce následujícím po roce uvedení stavby do provozu

-

j) v relevantních případech upozornění na nutnost zajištění povolení mimořádné manipulace pro realizaci stavby.

Realizace této akce si nevyžádá nutnost zajištění mimořádné manipulace.

k) výkresy a schémata určená správcem programu (u akcí, které je možno hradit z prostředků dotačních programů),

Akce nebude hrazená z prostředků dotačních titulů.

l) rozdělení stavby na stavební objekty a provozní soubory s určením u každého z nich jednotlivě zda jde o opravu či investici (včetně uvedení DHM v relevantních případech). Současně musí rozdělení na stavební objekty a provozní soubory korespondovat s rozdělením ve stávající evidenci DHM (v případě investic s předpokládaným vznikem nových DHM pak musí záměr obsahovat i návrh rozdělení stavebních objektů a provozních souborů pro budoucí zařazení do DHM)

akce nebude rozdělena na stavební objekty.

m) rozhodující projektované parametry ve tvaru (u akcí, které je možno hradit z prostředků dotačních programů) :

U této akce se nepředpokládá hrazení z prostředků dotačních titulů.

Přílohy:

P1_Situace širších vztahů 1:20 000

P2_Situace 1:5 000

P3_Situace orto - foto 1:5 000

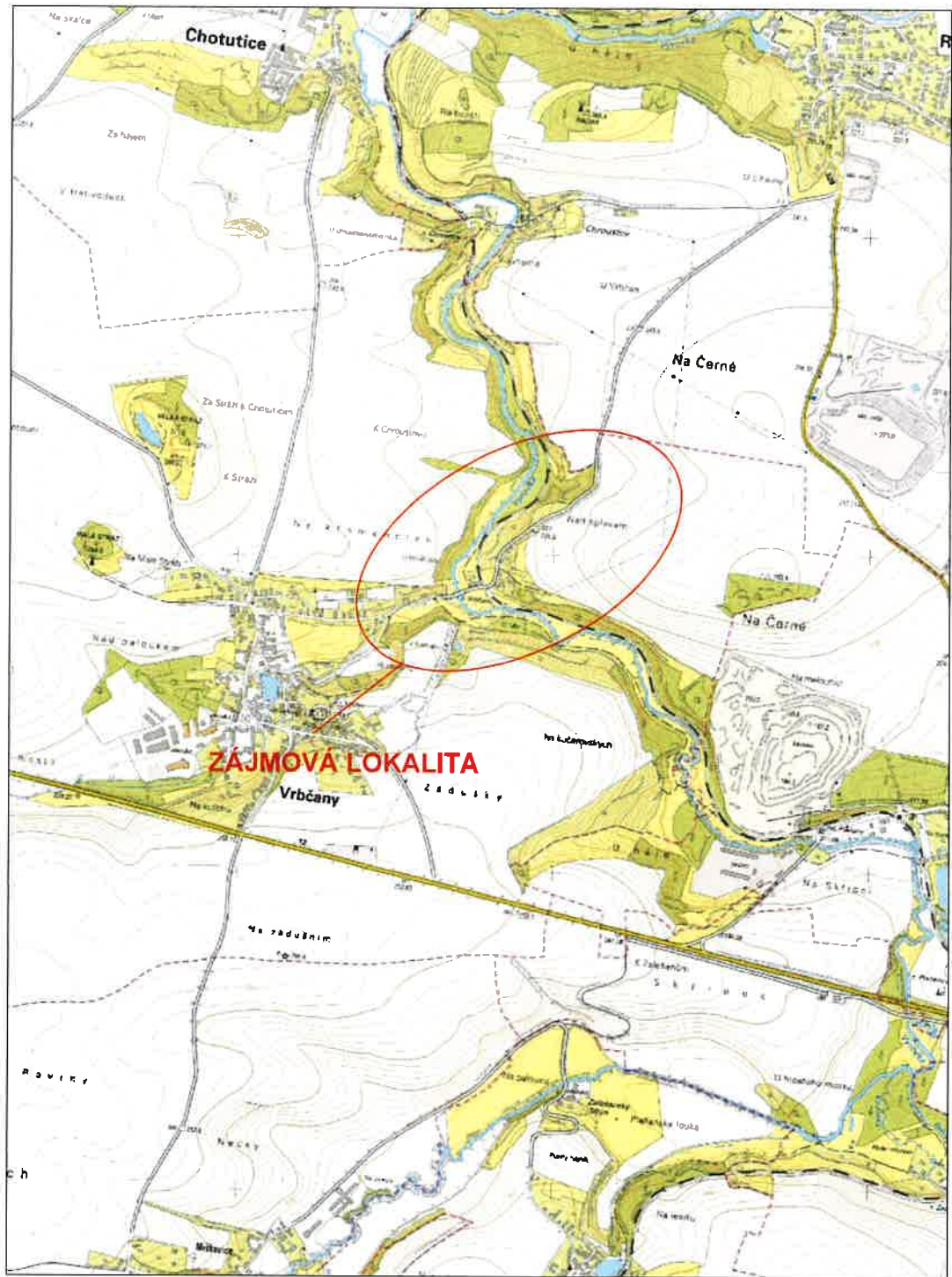
P4_Katastrální mapa 1:5 000


P5_Informace o pozemcích

P6_Fotodokumentace současného stavu

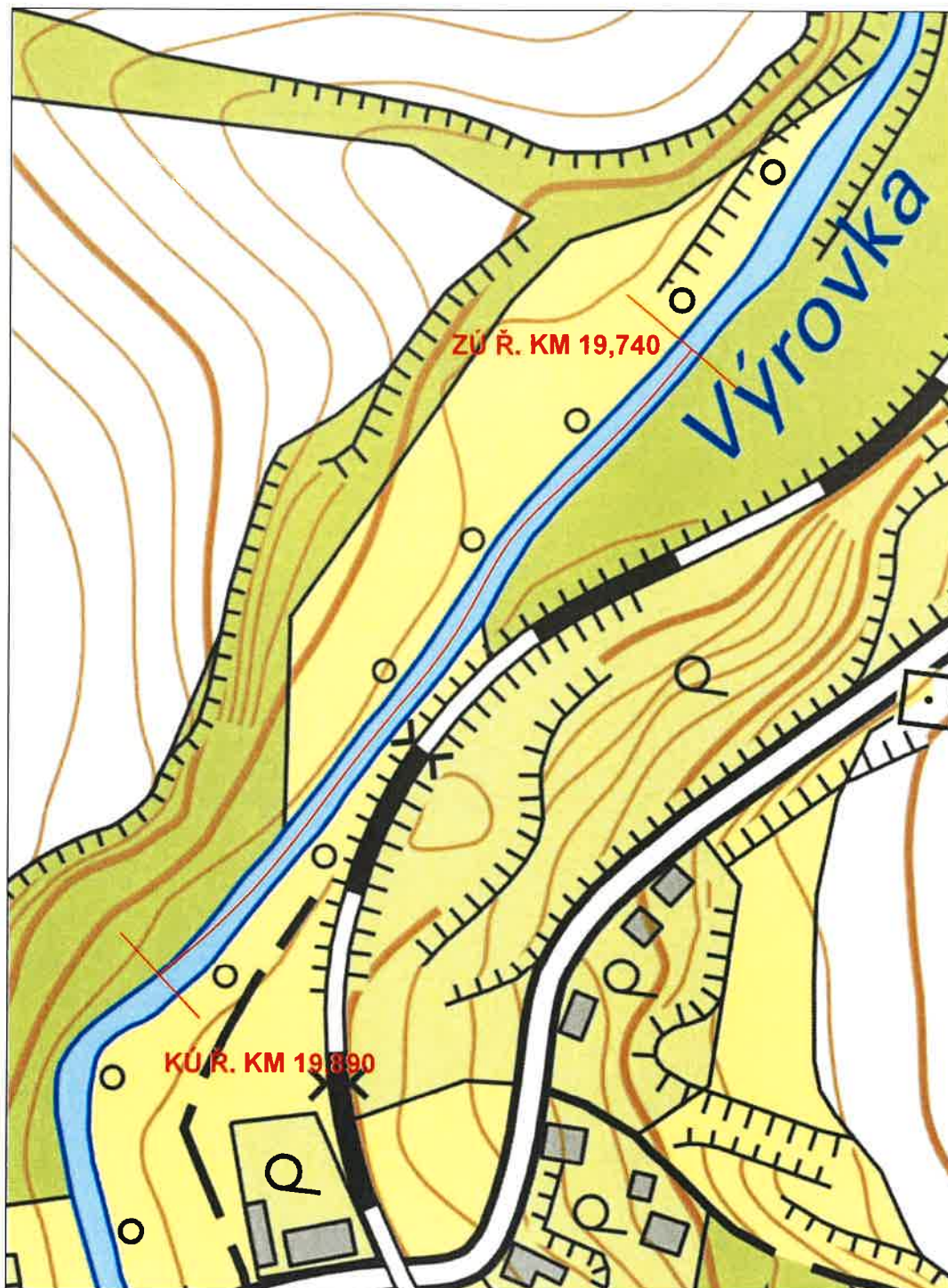
P7_Soupis prací a dodávek


Příloha č. 1_Situace širších vztahů 1:20 000



VYPRACOVAL	KONTROLOVAL	 POYODÍ LABE	
STAVBA VÝROVKA, VRBČANY-RADIM, KÁCENÍ BŘEHOVÉHO POROSTU, Ř. KM 19,740 - 19,890		FORMÁT	A4
		DATUM	01/2021
OBSAH SITUACEŠIRŠÍCH VZTAHŮ		PŘÍLOHA P1	
		MĚŘITKO 1 : 20 000	


Příloha č. 2_Situace 1:5 000



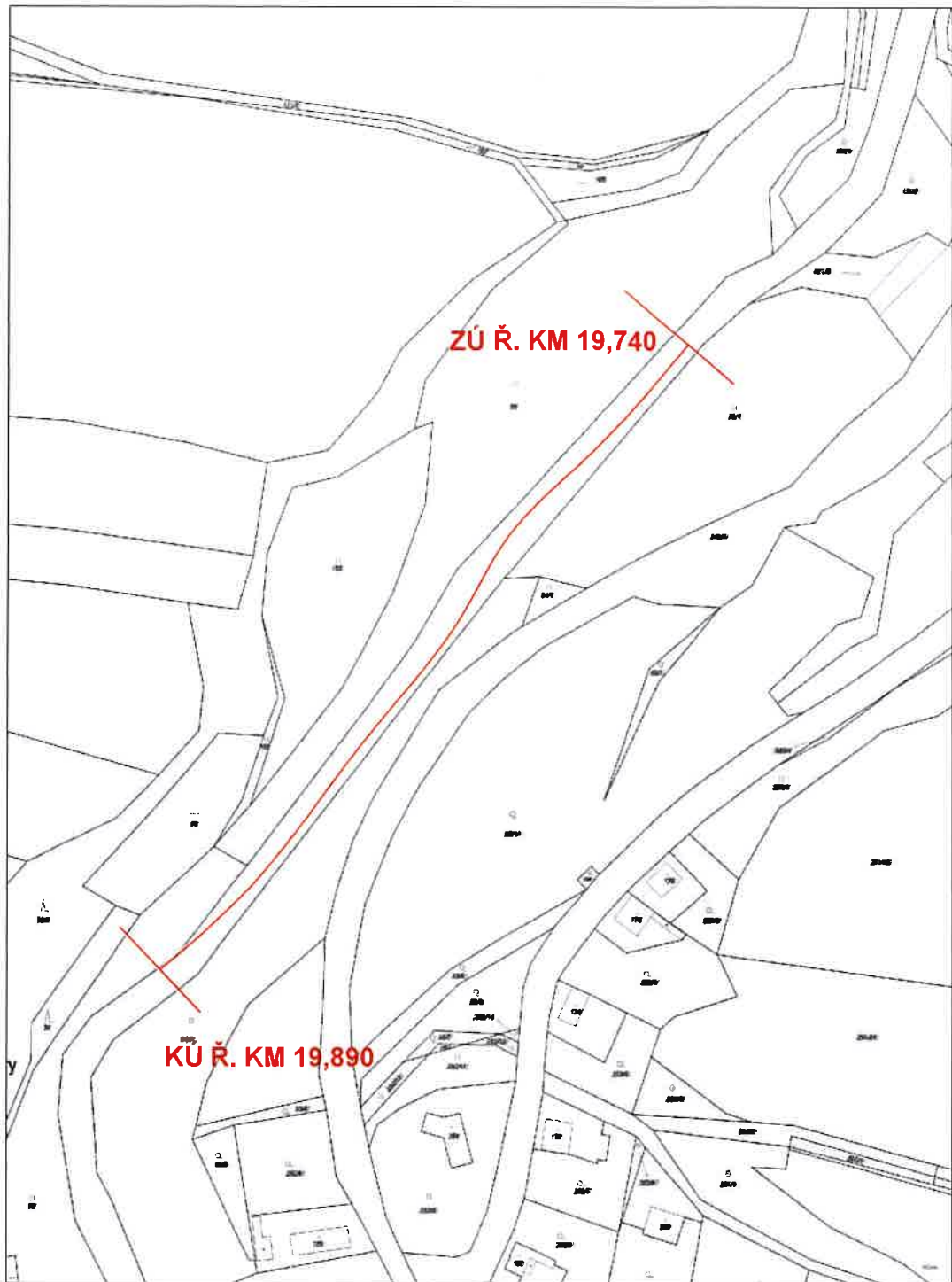
VYPRACOVAL	KONTROLOVAL	 POYODI LABE
STAVBA VÝROVKA, VRBČANY-RADIM, KÁCENÍ BŘEHOVÉHO POROSTU, Ř. KM 19,740 - 19,890		PŘÍLOHA P2
OBSAH SITUACE		MĚŘITKO 1 : 2000


Příloha č.3_Situace orto - foto 1:5 000



VYPRACOVAL	KONTROLOVAL	 POYODI LABE	
		FORMÁT	A4
STAVBA VÝROVKA, VRBČANY-RADIM, KÁCENÍ BŘEHOVÉHO POROSTU, Ř. KM 19,740 - 19,890		DATUM	01/2021
OBSAH ORTOFOTO MAPA		PŘÍLOHA P3 MĚŘITKO 1 : 2000	

Příloha č. 4_Katastrální mapa 1:5 000

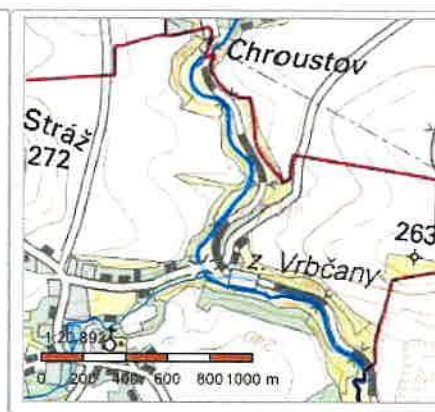


VYPRACOVAL	KONTROLOVAL	 POVODÍ LABE	
STAVBA VÝROVKA, VRBČANY-RADIM, KÁCENÍ BŘEHOVÉHO POROSTU, Ř. KM 19,740 - 19,890		FORMÁT	A4
OBSAH KATASTRÁLNÍ MAPA		DATUM	01/2021
		PŘÍLOHA P4	
		MĚŘÍTKO 1 : 2000	

Příloha č. 5_ Informace o pozemcích

Informace o pozemku

Parcelní číslo:	631/1
Obec:	Vrbčany [5338911]
Katastrální území:	Vrbčany [785873]
Číslo LV:	236
Výměra [m ²]:	21090
Typ parcely:	Parcela katastru nemovitostí
Mapový list:	
Určení výměry:	Graficky nebo v digitalizované mapě
Způsob využití:	koryto vodního toku přirozené nebo upravené
Druh pozemku:	vodní plocha



Vlastníci, jiní oprávnění

Vlastnické právo	Podíl
Česká republika,	
Právo hospodařit s majetkem státu	Podíl
Povodí Labe, státní podnik, Víta Nejedlého 951/8, Slezské Předměstí, 50003 Hradec Králové	

Způsob ochrany nemovitosti

Nejsou evidovány žádné způsoby ochrany.

Seznam BPEJ

Parcela nemá evidované BPEJ.

Omezení vlastnického práva

Typ
Věcné břemeno (podle listiny)

Jiné zápisy

Nejsou evidovány žádné jiné zápisy.

Řízení, v rámci kterých byl k nemovitosti zapsán cenový údaj

Objekt je dotčen změnou právního vztahu: [V-8426/2020](#).

Nemovitost je v územním obvodu, kde státní správu katastru nemovitostí ČR vykonává [Katastrální úřad pro Středočeský kraj, Katastrální pracoviště Kolín](#)

Zobrazené údaje mají informativní charakter. Platnost k 04.11.2020 10:00:00.

Příloha č. 6_Fotodokumentace současného stavu

Fotodokumentace současného stavu

Výrovka, Vrbčany-Radim, kácení břehového porostu, ř. km 19,740 - 19,890





Příloha č. 7_Soupis prací a dodávek

SOUPIS PRACÍ



Stavba:

Výrovka, Vrbčany-Radim, kácení břehového porostu, ř.km 19,740-19,890

Místo:

Datum: 1. 12. 2020

Zadavatel:

Projektant:

Uchazeč: Vyplň údaj

Zpracovatel:

PČ	Typ	Kód	Popis	MJ	Množství	J.cena [CZK]	Cena celkem [CZK]	Cenová soustava
Náklady soupisu celkem							0,00	
D	HSV		Práce a dodávky HSV				0,00	
D	1		Zemní práce				0,00	
1	K	112151112	Směrové kácení stromů s rozřezáním a odvětvěním D kmene do 300 mm	kus	2,000		0,00	CS ÚRS 2022 01
	PP		Pokácení stromu směrově v celku s odřezáním kmene a s odvětvěním průměru kmene přes 200 do 300 mm					
2	K	112151113	Směrové kácení stromů s rozřezáním a odvětvěním D kmene do 400 mm	kus	3,000		0,00	CS ÚRS 2022 01
	PP		Pokácení stromu směrově v celku s odřezáním kmene a s odvětvěním průměru kmene přes 300 do 400 mm					
3	K	112151114	Směrové kácení stromů s rozřezáním a odvětvěním D kmene do 500 mm	kus	9,000		0,00	CS ÚRS 2022 01
	PP		Pokácení stromu směrově v celku s odřezáním kmene a s odvětvěním průměru kmene přes 400 do 500 mm					
4	K	112151115	Směrové kácení stromů s rozřezáním a odvětvěním D kmene do 600 mm	kus	9,000		0,00	CS ÚRS 2022 01
	PP		Pokácení stromu směrově v celku s odřezáním kmene a s odvětvěním průměru kmene přes 500 do 600 mm					
5	K	112151116	Směrové kácení stromů s rozřezáním a odvětvěním D kmene do 700 mm	kus	7,000		0,00	CS ÚRS 2022 01
	PP		Pokácení stromu směrově v celku s odřezáním kmene a s odvětvěním průměru kmene přes 600 do 700 mm					
6	K	112151117	Směrové kácení stromů s rozřezáním a odvětvěním D kmene do 800 mm	kus	1,000		0,00	CS ÚRS 2022 01
	PP		Pokácení stromu směrově v celku s odřezáním kmene a s odvětvěním průměru kmene přes 700 do 800 mm					
7	K	112151124	Směrové kácení stromů s rozřezáním a odvětvěním D kmene do 1500 mm	kus	1,000		0,00	CS ÚRS 2022 01
	PP		Pokácení stromu směrově v celku s odřezáním kmene a s odvětvěním průměru kmene přes 1400 do 1500 mm					
8	K	R01	Štěpkování větví z pokácených stromů bez rozlišení průměru	kpl	1,000		0,00	
	PP		Štěpkování větví z pokácených stromů bez rozlišení průměru					
9	K	R02	Sortimentace - rozřezání kmenů a větví na 2/4 m kusy dle SoD	kpl	1,000		0,00	
	PP		Sortimentace - rozřezání kmenů a větví na 2/4 m kusy dle SoD					
10	K	R03	Přesun veškeré dřevní hmoty na mezideponii	soubor	1,000		0,00	
	PP		Přesun veškeré dřevní hmoty na mezideponii					
D	OST		Vedlejší a ostatní rozpočtové náklady				0,00	
D	01		Vedlejší rozpočtové náklady				0,00	
11	K	01132	Zajištění obnovy zpevněných a nezpevněných komunikací	soubor	1,000		0,00	
	PP		Zajištění obnovy zpevněných a nezpevněných komunikací					
	P		<i>Poznámka k položce:</i> Obnova stávajících zpevněných i nezpevněných přístupových komunikací při jejich případném porušení					
	W		"obnova stávajících zpevněných i nezpevněných komunikací při jejich případném porušení"					
	W		1		1,000			
	W		Součet		1,000			
12	K	01133	Zajištění obnovy ploch dotčených stavbou	soubor	1,000		0,00	
	PP		Zajištění obnovy ploch dotčených stavbou					
	P		<i>Poznámka k položce:</i> Uvedení ploch dotčených stavbou do původního stavu					
13	K	R04	Příprava staveniště	soubor	1,000		0,00	
	PP		Příprava staveniště					
	P		<i>Poznámka k položce:</i> Položka obsahuje i činnosti vedoucí k zajištění souhlasu k vstupu na přejezdové pozemky od jejich vlastníků nebo uživatelů, včetně zajištění jejich podmiňujících požadavků (případný nájem stavbou dotčených ploch)					
D	09		Ostatní náklady				0,00	
14	K	037	Zajištění písemných souhlasných vyjádření všech dotčených vlastníků a případných uživatelů všech pozemků dotčených stavbou s jejich konečnou úpravou po dokončení prací	soubor	1,000		0,00	
	PP		Zajištění písemných souhlasných vyjádření všech dotčených vlastníků a případných uživatelů všech pozemků dotčených stavbou s jejich konečnou úpravou po dokončení prací					

Příloha č. 8_Posudek břehového porostu

**Posudek břehového porostu na pravém a levém břehu
vodního toku Výrovka
v ř.km 19,740 – 19,890 a v ř.km 18,740 – 18,890
k.ú. Vrbčany, k.ú. Radim u Kolína**



**Povodí Labe, státní podnik, OPVZ
referát vodohospodářského plánování a ekologie
5/2019**

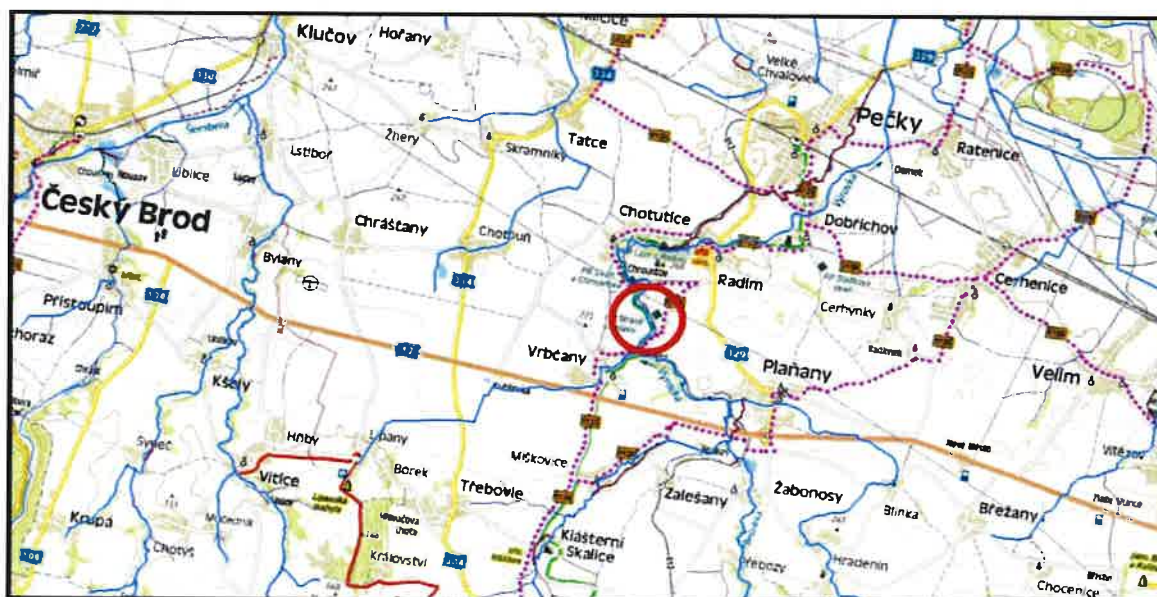
Ve dnech 26.4.2019 a 2.5.2019 proběhlo terénní šetření v obci Vrbčany a v obci Radim u Kolína - místní části Chroustov (okr. Kolín). Předmětem terénního šetření bylo vizuální posouzení zdravotního stavu a statických poměrů břehových porostů na pravém a levém břehu vodního toku Výrovka (IDVT 10100044, ČHP 1-04-06-0310-0-00). Terénní šetření bylo provedeno ve dvou úsecích: úsek č. 1 v ř.km 19,740 – 19,890 a úsek č. 2 v ř.km 18,740 – 18,810. Řešené úseky vodního toku se nacházejí mezi obcemi Vrbčany a Radim u Kolína, místní část Chroustov. **Jedná se o úseky toku v ochranném pásmu železniční trati „Plánany – Pečky“. V prostoru mezi vodním tokem a tratí vede turistická stezka.** Břehový porost je situovaný na pozemcích p.p.č. 631/1 v k.ú. Vrbčany a p.p.č. 792 v k.ú. Radim u Kolína. Pozemky jsou v majetku státu, ke kterým vykonává právo vlastníka Povodí Labe, státní podnik.

Na základě výzvy Českých drah bylo provedeno posouzení břehového porostu v místech, kde hrozí kolize stromů s železniční tratí. Byl posouzen zdravotní stav a statické poměry břehových porostů na obou březích vodního toku.

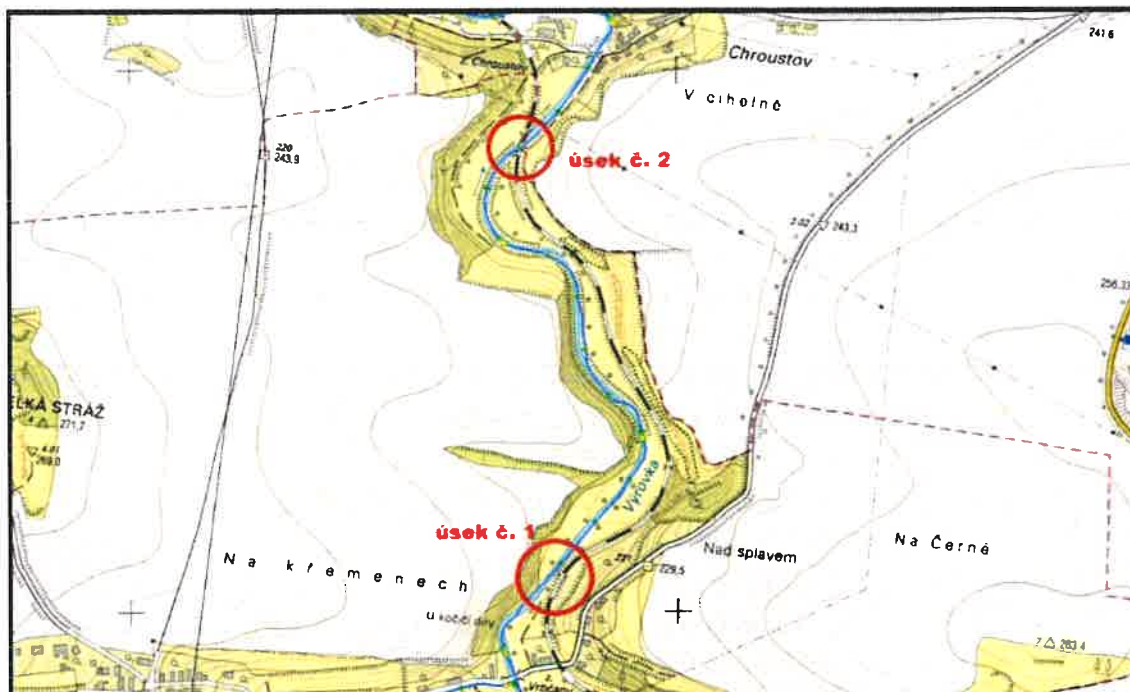
Řešené úseky toku nezasahují do maloplošných chráněných území v dané lokalitě – „Stráně u splavu“ a „Stráž u Chroustova“.

Vodní tok má v řešeném úseku zcela přírodní charakter, koryto je nezpevněné. Břehový porost se skládá z listnatých stromů, v podrostu jsou keře případně náletové dřeviny. Druhovou skladbu tvoří následující taxony: olše lepkavá (*Alnus glutinosa*), jasan ztepilý (*Fraxinus excelsior*), javor mléč (*Acer platanoides*), javor klen (*Acer pseudoplatanus*), vrba bílá (*Salix alba*) a kříženci vrb (*Salix sp.*), jilm habrolistý (*Ulmus minor*), topol kanadský (*Populus x canadensis*), dále keře - bez černý (*Sambucus nigra*), trnka obecná (*Prunus spinosa*), brslen evropský (*Euonymus europaeus*), hloh (*Crataegus sp.*), líska obecná (*Corylus avellana*), meruzalka (*Ribes sp.*).

Situace širších vztahů



Přehledná situace

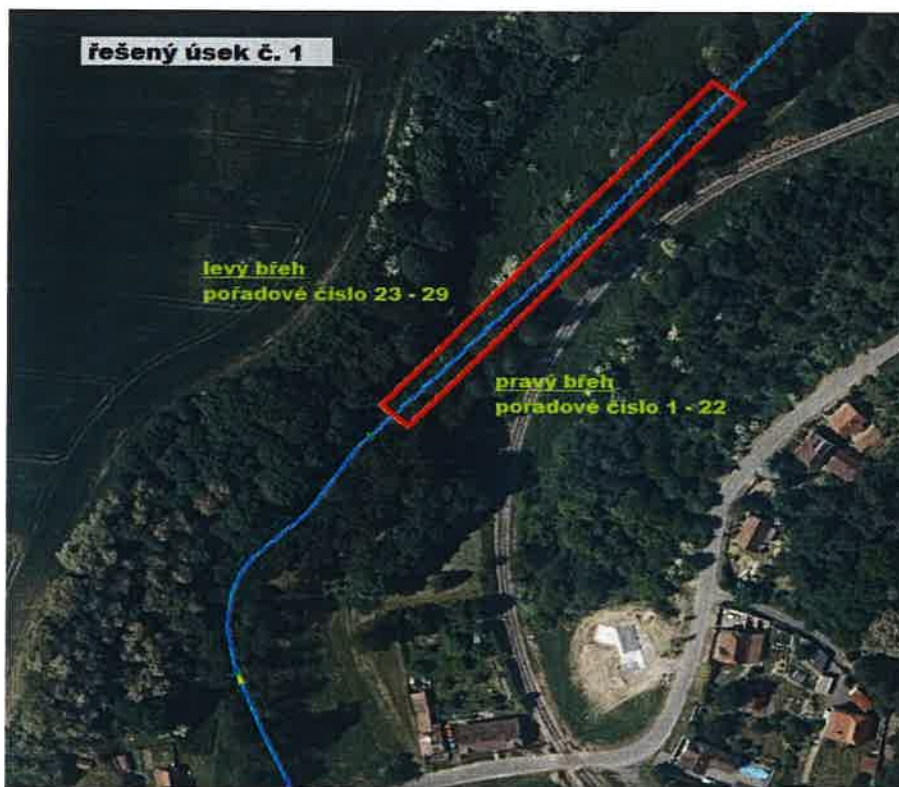


Na základě terénního šetření bylo zjištěno, že v obou řešených úsecích se jedná o stromy ve zhoršeném zdravotním stavu, jsou vychýlené z osy růstu, mají často na první pohled patrné proschlé větve, v mnoha případech i kosterní s viditelnými pahýly po odlomených kosterních větvích. U báze některých stromů jsou výrazné dutiny s počínající či rozvinutou hnilobou. U vrby byly často zaznamenány plodnice hub. Některé stromy mají pouze zbytkovou vitalitu nebo jsou zcela suché.

U většiny hodnocených stromů hrozí zlom kosterních větví případně vývraty. Jelikož se nacházejí v dopadové vzdálenosti železniční trati a sousedí se značenou turistickou stezkou, bylo navrženo odstranění rizikových jedinců, případně úprava vybraných stromů na torzo.

V břehovém porostu se nacházejí náletové dřeviny, v mnoha případech se jedná o dospívající stromy. Smýcením dojde k uvolnění prostoru pro tyto perspektivní jedince. Jedná se o následující taxony: javor mléč, javor klen, olše lepkavá, jilm habrolistý, vrba bílá.

SITUACE – úsek č. 1 (ř.km 19,740 – 19,890)



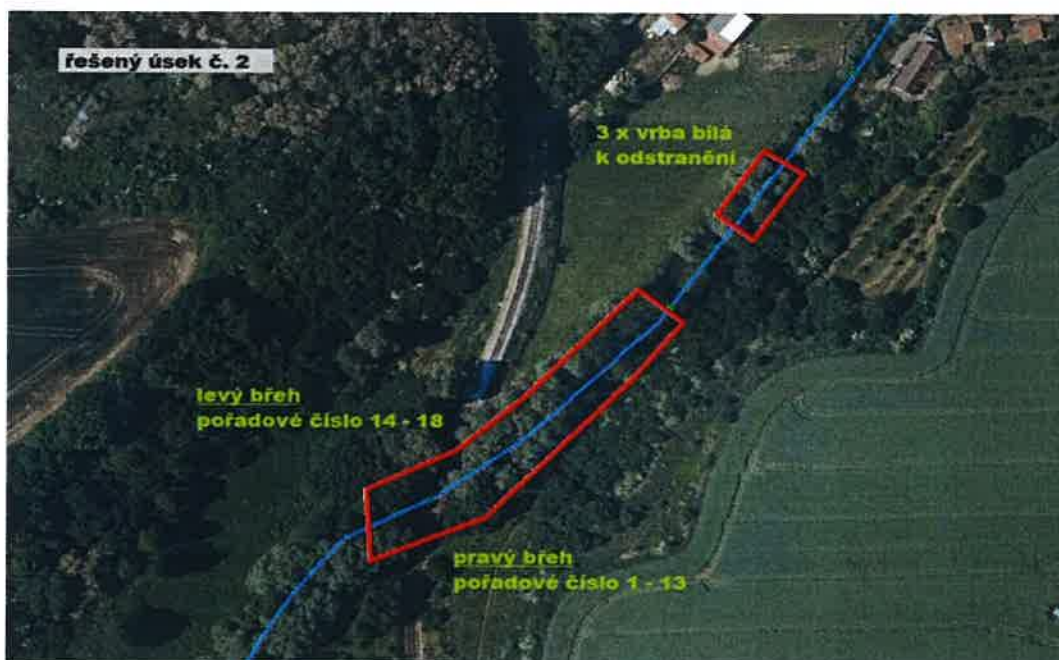
Úsek č. 1 - soupis dřevin:

poř. číslo	štítek číslo	taxon	prům. kmene (cm)	popis	opatření	
pravý břeh						
1	299 987	<i>Alnus glutinosa</i>	olše lepkavá	50	jednostranná koruna, prosychání větví, mírně vychýlený z osy růstu	odstranit
2	299 988	<i>Alnus glutinosa</i>	olše lepkavá	48	výrazně vychýlený z osy růstu, proschlá koruna, zlom větví, u báze počínající dutina, hniloba	odstranit
3	299 990	<i>Alnus glutinosa</i>	olše lepkavá	40	výrazné prosychání větví, zlom větví, pahýly, u báze hniloba, plodnice hub, napadený kořenový systém	odstranit
4	299 991	<i>Alnus glutinosa</i>	olše lepkavá	42	vychýlený z osy růstu, deformace růstu kmene, prosychání větví, u báze dutina, hniloba, plodnice hub	odstranit
5	299 992	<i>Alnus glutinosa</i>	olše lepkavá	43	jednostranná koruna, vychýlený z osy růstu nad dráhu, prosychání zlom větví	odstranit
6	299 993	<i>Alnus glutinosa</i>	olše lepkavá	56	výrazné prosychání větví, pahýly po odlomených větví, nádor na kmeni	odstranit
7	299 994	<i>Alnus glutinosa</i>	olše lepkavá	53	jednostranná koruna, výrazné prosychání větví, zlom větví, výrazně zhoršená vitalita	odstranit
8	299 995	<i>Alnus glutinosa</i>	olše lepkavá	69	mírně vychýlený z osy růstu nad dráhu, prosychání, zlom větví - zaklíněná větev, jednostranná koruna, praskliny u báze	odstranit

9	299 996	<i>Alnus glutinosa</i>	olše lepkavá	54	vychýlený z osy růstu nad dráhu, prosychání větví, pahýly po odlomených větví, jednostranná koruna	odstranit
10	299 997	<i>Alnus glutinosa</i>	olše lepkavá	48	prosychání, zlom větví, u báze dutina - počínající hniloba, mírně vychýlený z osy růstu	odstranit
11	299 998	<i>Alnus glutinosa</i>	olše lepkavá	51	prosychání větví, pahýly po odlomených větví, v bezprostřední blízkosti dráhy, jednostranná koruna	odstranit
12	299 999	<i>Alnus glutinosa</i>	olše lepkavá	50	torzo, suchý jedinec	odstranit
13	300 000	<i>Fraxinus excelsior</i>	jasan ztepilý	30, 13, 15	3-kmen, výrazně vychýlený z osy růstu nad dráhu, zbytková vitalita	již odstraněn
14	299 955	<i>Alnus glutinosa</i>	olše lepkavá	57	suchý terminál - výrazně vychýlený nad dráhu, prosychání a zlom větví	odstranit
15	15	<i>Alnus glutinosa</i>	olše lepkavá	39	torzo, chybí terminál	odstranit
16	16	<i>Alnus glutinosa</i>	olše lepkavá	28	vychýlený z osy růstu nad stezku, mladý jedinec, neperspektivní	odstranit
17	17	<i>Alnus glutinosa</i>	olše lepkavá	63	suchý strom	odstranit
18	299 957	<i>Alnus glutinosa</i>	olše lepkavá	61	jednostranná koruna, dutina v kmeni, pahýly po odlomených větví, zhoršená vitalita	odstranit
19	299 958	<i>Alnus glutinosa</i>	olše lepkavá	44	výrazné prosychání větví, u báze stromu dutina, výrazně zhoršená vitalita	odstranit
20	20	<i>Alnus glutinosa</i>	olše lepkavá	54,49	2-kmen od báze, zhoršená stabilita, mírné prosychání, zlom větví	odstranit kmen vychýlený nad dráhu
21	299 959	<i>Alnus glutinosa</i>	olše lepkavá	64	suchý strom	odstranit
22	299 960	<i>Salix alba x Salix euxina</i>	vrba bílá x vrba křehká	30, 41, 35, 60	4-kmen, zlom kosterních větví, pahýly, plodnice hub na kosterních větvích i u báze kmene	odstranit
levý břeh						
23	301 361	<i>Alnus glutinosa</i>	olše lepkavá	54	terminál vychýlený z osy růstu, suchý strom	odstranit
24	301 362	<i>Alnus glutinosa</i>	olše lepkavá	65	jednostranná koruna, terminál výrazně, růstové deformace, vychýlený z osy růstu, prosychání větví, zhoršená vitalita	odstranit
25	301 363	<i>Alnus glutinosa</i>	olše lepkavá	62	výrazné prosychání větví, od báze pokročilá hniloba ve kmeni, vychýlený z osy růstu, výrazně zhoršená vitalita	odstranit
26	301 364	<i>Alnus glutinosa</i>	olše lepkavá	73	suchý strom, houba, výrazně vychýlený z osy růstu	odstranit
27	301 365	<i>Alnus glutinosa</i>	olše lepkavá	50	prosychání větví, deformovaný růst kmene, sekundární výhony	odstranit
28	301 366	<i>Alnus glutinosa</i>	olše lepkavá	63, 51	2-kmen, vychýlený z osy růstu nad dráhu, zbytková vitalita,	odstranit
29	301 367	<i>Populus x canadensis</i>	topol kanadský	150	vychýlený z osy růstu nad dráhu, mírně prosychá	odstranit

Pozn. - průměry dřevin jsou měřeny ve výšce 130 cm.

SITUACE – úsek č. 2 (ř.km 18,650 – 18,810)



Úsek č. 2 - soupis dřevin:

poř. číslo	štítek číslo	taxon	prům. kmene (cm)	popis	opatření	
pravý břeh						
1	299 970	<i>Salix alba</i>	vrba bílá	64	prosychání a zlom větví, houba	odstranit
2	299 971	<i>Salix alba</i>	vrba bílá	37	vychýlený z osy růstu, výrazné prosychání a zlom větví i kosterních, houba, suchý terminál	odstranit
3	299 972	<i>Salix alba</i>	vrba bílá	33	vychýlený z osy růstu, výrazné prosychání a zlom větví i kosterních, houba, chybí terminál	odstranit
4	299 973	<i>Salix alba</i>	vrba bílá	41	výrazné prosychání a zlom větví, houba	odstranit
5	299 974	<i>Salix alba</i>	vrba bílá	42	výrazné prosychání a zlom větví, houba	odstranit
6	299 975	<i>Salix alba</i>	vrba bílá	44	výrazné prosychání a zlom větví i kosterních, houba	odstranit
7	299 976	<i>Salix alba</i>	vrba bílá	47	zlomený terminál, zbytková vitalita, výrazné prosychání a zlom větví i kosterních, houba	odstranit
8	299 977	<i>Salix alba</i>	vrba bílá	23	torzo, zbytková vitalita	odstranit
9	299 978	<i>Salix alba</i>	vrba bílá	41	vychýlený z osy růstu nad dráhu, prosychání a zlom větví	odstranit
10	299 979	<i>Salix alba</i>	vrba bílá	54	v blízkosti mostního objektu, prosychání, zlom větví – hrozí pád na dráhu	odstranit
11	299 980	<i>Acer campestre</i>	javor babyka	31 - 45	6-kmen, perspektivní jedinec	pouze ořez vybraných větví v kolizi

12		<i>Acer campestre</i>	javor babyka	36	mladý jedinec, mírně vychýlený z osy růstu	ponechat
13	299 981	<i>Salix alba</i>	vrba bílá	50	vychýlený z osy růstu nad dráhu, prosychání a zlom větví	odstranit
levý břeh						
14	299 982	<i>Salix alba</i>	vrba bílá	52	výrazné prosychání a zlom větví i kosterních, houba, pahýly po odlomených větvích	odstranit
15	299 983	<i>Salix alba</i>	vrba bílá	57	výrazné prosychání a zlom větví i kosterních, houba	odstranit
16	299 984	<i>Salix alba</i>	vrba bílá	59	výrazné prosychání a zlom větví i kosterních, houba	odstranit
17	299 985	<i>Ulmus minor</i>	jilm habrolistý	18	mírně vychýlení z osy růstu, perspektivní jedinec	ponechat
18	299 986	<i>Salix alba</i>	vrba bílá	38	vychýlený z osy růstu nad dráhu, prosychání a zlom větví	odstranit

Pozn. - průměry dřevin jsou měřeny ve výšce 130 cm.

Kácení

Dřeviny navržené ke kácení jsou označeny identifikačními štítky. Odstranění vybraných stromů bude provedeno v době vegetačního klidu. **Počet jedinců navržených ke kácení je 27 (úsek č. 1) a 15 (úsek č. 2). Jedná se o stromy, které svým špatným zdravotním stavem nebo zhoršenou stabilitou ohrožují bezpečný provoz na železniční trati a dále osoby pohybující se po turistické stezce.**

V rámci této akce budou odstraněny také 3 vrby bílé na levém břehu v ř.km 18,650, které jsou výrazně vychýlené nad vodní tok a je u nich patrná výrazně zhoršená vitalita a stabilita. Hrozí pád do průtočného profilu.

Návrh opatření

Náhradní výsadba břehového porostu bude řešena zapěstováním náletových dřevin z podrostu případně jejich probírkou. V prolukách bez náletových dřevin bude provedena případná dosadba stromů. V navržené druhové skladbě budou uplatňovány geograficky původní druhy listnatých dřevin. Prioritní vysazovanou dřevinou bude olše lepkavá, javor klen, javor mléč případně dub letní.

Navrhovaný rostlinný materiál k výsadbě

<i>Alnus glutinosa</i> - olše lepkavá	výška cca 180 cm (kontejner)
<i>Quercus robur</i> – dub letní	o = 6-8 cm (s balem)
<i>Acer platanooides</i> – javor mléč	o = 8 - 10 cm (s balem)
<i>Acer pseudoplatanus</i> – javor klen	o = 8 - 10 cm (s balem)

Použitá literatura:

Péče o dřeviny rostoucí mimo les – II., a kol., Vlašim, 2005
 Standardy péče o přírodu a krajinu SPPK A02 002: 2013 Řez stromů, SPPK A02 005: 2018 Kácení stromů, SPPK A02 001: 2013 Výsadba stromů.

Fotodokumentace



Úsek č. 2 - vrby bílé v bezprostřední blízkosti železničního mostu v ř.km 18,800



Úsek č. 1 – stromy v kolizi s železniční tratí v ř.km 19,800



Oiše lepkavá – nádor na kmeni



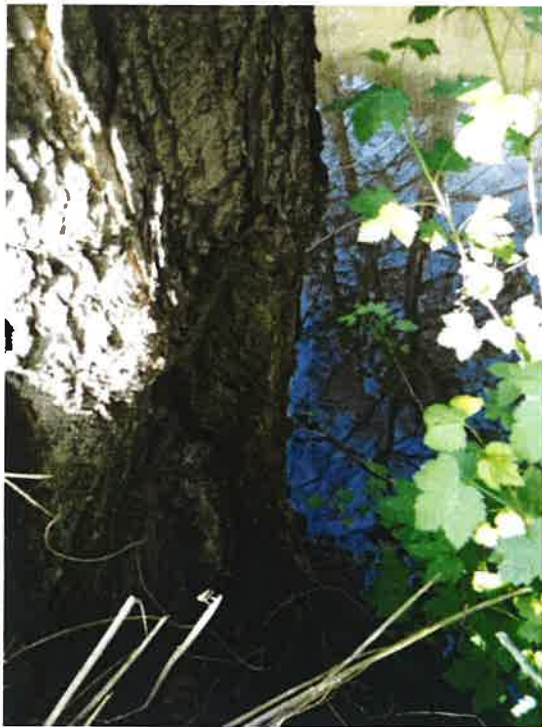
Vrby bílé ve špatném zdravotním stavu – úsek č. 2



Stromy v kolizi s železniční tratí – úsek č. 2



Výrazně vychýlené vrby bílé z osy růstu – ř.km 18,650



Oíše lepkavá – dutina s rozvinutou hnilobou



Oíše lepkavá – suchý strom

Tento posudek slouží pro potřeby správních jednání při správě a údržbě vodního toku a nenahrazuje biologické hodnocení ve smyslu § 67 zákona č. 114/92 Sb., o ochraně přírody a krajiny.

V Hradci Králové dne 28.5.2019



REKAPITULACE STAVBY

Kód: 201201

Stavba: Výrovka, Vrbčany-Radim, kácení břehového porostu, ř.km 19,740-19,890

KSO:

Místo:

CC-CZ:

Datum: 06.11.2022

Zadavatel:

IČ:

DIČ:

Uchazeč:

JohnnyStav s.r.o.

IČ:

11670452

DIČ:

CZ11670452

Projektant:

IČ:

DIČ:

Zpracovatel:

IČ:

DIČ:

Poznámka:

Cena bez DPH			180 420,00
DPH základní	Sazba daně 21,00%	Základ daně 180 420,00	Výše daně 37 888,20
DPH snížená	15,00%	0,00	0,00
Cena s DPH v CZK			218 308,20

Projektant

Zpracovatel

Datum a podpis:

Razítko

Datum a podpis:

Razítko

Objednavatel

Uchazeč

Datum a podpis:

Razítko

Datum a podpis:

Razítko

REKAPITULACE OBJEKTŮ STAVBY A SOUPISŮ PRACÍ

Kód: 201201

Stavba: Výrovka, Vrbčany-Radim, kácení břehového porostu, ř.km 19,740-19,890

Místo: Datum: 06.11.2022

Zadavatel: Projektant:

Uchazeč: JohnnyStav s.r.o. Zpracovatel:

Kód	Popis	Cena bez DPH [CZK]	Cena s DPH [CZK]
Náklady z rozpočtů		180 420,00	218 308,20
201201	Výrovka, Vrbčany-Radim, kácení břehového porostu, ř.km 19,740-19,890	180 420,00	218 308,20

KRYCÍ LIST SOUPISU PRACÍ

Stavba:

Výrovka, Vrbčany-Radim, kácení břehového porostu, ř.km 19,740-19,890

KSO:
Místo:

CC-CZ:
Datum: 06.11.2022

Zadavatel:

IČ:
DIČ:

Uchazeč:
JohnnyStav s.r.o.

IČ: 11670452
DIČ: CZ11670452

Projektant:

IČ:
DIČ:

Zpracovatel:

IČ:
DIČ:

Poznámka:

Cena bez DPH				180 420,00
---------------------	--	--	--	-------------------

	Základ daně	Sazba daně	Výše daně
DPH základní	180 420,00	21,00%	37 888,20
DPH snížená	0,00	15,00%	0,00

Cena s DPH	v CZK	218 308,20
-------------------	--------------	-------------------

Projektant

Zpracovatel

Datum a podpis:

Razítko

Datum a podpis:

Razítko

Objednavatel

Uchazeč

Datum a podpis:

Razítko

Datum a podpis:

Razítko

REKAPITULACE ČLENĚNÍ SOUPISU PRACÍ

Stavba:

Výrovka, Vrbčany-Radim, kácení břehového porostu, ř.km 19,740-19,890

Místo:

Datum: 06.11.2022

Zadavatel:

Projektant:

Uchazeč: JohnnyStav s.r.o.

Zpracovatel:

Kód dílu - Popis

Cena celkem [CZK]

Náklady ze soupisu prací	180 420,00
HSV - Práce a dodávky HSV	163 420,00
1 - Zemní práce	163 420,00
OST - Vedlejší a ostatní rozpočtové náklady	17 000,00
01 - Vedlejší rozpočtové náklady	13 000,00
09 - Ostatní náklady	4 000,00

SOUPIS PRACÍ

Stavba:

Výrovka, Vrbčany-Radim, kácení břehového porostu, ř.km 19,740-19,890

Místo:

Datum: 06.11.2022

Zadavatel:

Projektant:

Uchazeč: JohnnyStav s.r.o.

Zpracovatel:

PČ	Typ	Kód	Popis	MJ	Množství	J.cena [CZK]	Cena celkem [CZK]	Cenová soustava
----	-----	-----	-------	----	----------	--------------	-------------------	-----------------

Náklady soupisu celkem

180 420,00

D HSV Práce a dodávky HSV

163 420,00

D 1

Zemní práce

163 420,00

1	K	112151112	Směrové kácení stromů s rozřezáním a odvětvěním D kmene do 300 mm	kus	2,000	870,00	1 740,00	CS ÚRS 2022 01
---	---	-----------	---	-----	-------	--------	----------	----------------

PP Pokácení stromů směrově v celku s odřezáním kmene a s odvětvěním průměru kmene přes 200 do 300 mm

2	K	112151113	Směrové kácení stromů s rozřezáním a odvětvěním D kmene do 400 mm	kus	3,000	1 180,00	3 540,00	CS ÚRS 2022 01
---	---	-----------	---	-----	-------	----------	----------	----------------

PP Pokácení stromů směrově v celku s odřezáním kmene a s odvětvěním průměru kmene přes 300 do 400 mm

3	K	112151114	Směrové kácení stromů s rozřezáním a odvětvěním D kmene do 500 mm	kus	9,000	2 570,00	23 130,00	CS ÚRS 2022 01
---	---	-----------	---	-----	-------	----------	-----------	----------------

PP Pokácení stromů směrově v celku s odřezáním kmene a s odvětvěním průměru kmene přes 400 do 500 mm

4	K	112151115	Směrové kácení stromů s rozřezáním a odvětvěním D kmene do 600 mm	kus	9,000	3 680,00	33 120,00	CS ÚRS 2022 01
---	---	-----------	---	-----	-------	----------	-----------	----------------

PP Pokácení stromů směrově v celku s odřezáním kmene a s odvětvěním průměru kmene přes 500 do 600 mm

5	K	112151116	Směrové kácení stromů s rozřezáním a odvětvěním D kmene do 700 mm	kus	7,000	5 430,00	38 010,00	CS ÚRS 2022 01
---	---	-----------	---	-----	-------	----------	-----------	----------------

PP Pokácení stromů směrově v celku s odřezáním kmene a s odvětvěním průměru kmene přes 600 do 700 mm

6	K	112151117	Směrové kácení stromů s rozřezáním a odvětvěním D kmene do 800 mm	kus	1,000	8 380,00	8 380,00	CS ÚRS 2022 01
---	---	-----------	---	-----	-------	----------	----------	----------------

PP Pokácení stromů směrově v celku s odřezáním kmene a s odvětvěním průměru kmene přes 700 do 800 mm

7	K	112151124	Směrové kácení stromů s rozřezáním a odvětvěním D kmene do 1500 mm	kus	1,000	17 500,00	17 500,00	CS ÚRS 2022 01
---	---	-----------	--	-----	-------	-----------	-----------	----------------

PP Pokácení stromů směrově v celku s odřezáním kmene a s odvětvěním průměru kmene přes 1400 do 1500 mm

8	K	R01	Štěpkování větví z pokácených stromů bez rozlišení průměru	kpl	1,000	15 000,00	15 000,00	
---	---	-----	--	-----	-------	-----------	-----------	--

PP Štěpkování větví z pokácených stromů bez rozlišení průměru

9	K	R02	Sortimentace - rozřezání kmenů a větví na 2/4 m kusy dle SoD	kpl	1,000	5 000,00	5 000,00	
---	---	-----	--	-----	-------	----------	----------	--

PP Sortimentace - rozřezání kmenů a větví na 2/4 m kusy dle SoD

10	K	R03	Přesun veškeré dřevní hmoty na mezideponii	soubor	1,000	18 000,00	18 000,00	
----	---	-----	--	--------	-------	-----------	-----------	--

PP Přesun veškeré dřevní hmoty na mezideponii

D OST Vedlejší a ostatní rozpočtové náklady

17 000,00

D 01

Vedlejší rozpočtové náklady

13 000,00

11	K	01132	Zajištění obnovy zpevněných a nezpevněných komunikací	soubor	1,000	5 000,00	5 000,00	
----	---	-------	---	--------	-------	----------	----------	--

PP Zajištění obnovy zpevněných a nezpevněných komunikací

Poznámka k položce:

Obnova stávajících zpevněných i nezpevněných přístupových komunikací při jejich případném porušení

"obnova stávajících zpevněných i nezpevněných komunikací při jejich případném porušení"

W

W

W

W

W

W

W

W

W

W

W

W

W

W

W

W

W

W

W

W

W

W

W

W

W

W

W

W

W

W

W

W

W

W

12	K	01133	Zajištění obnovy ploch dotčených stavbou	soubor	1,000	4 000,00	4 000,00	
----	---	-------	--	--------	-------	----------	----------	--

PP Zajištění obnovy ploch dotčených stavbou

Poznámka k položce:

Uvedení ploch dotčených stavbou do původního stavu

13	K	R04	Příprava stavenišť	soubor	1,000	4 000,00	4 000,00	
----	---	-----	--------------------	--------	-------	----------	----------	--

PP Příprava stavenišť

Poznámka k položce:

Položka obsahuje i činnosti vedoucí k zajištění souhlasu k vstupu na příjezdové pozemky od jejich vlastníků nebo uživatelů, včetně zajištění jejich podmiňujících požadavků (případný nájem stavbou dotčených ploch)

P

P

P

P

P

P

P

P

P

P

P

P

P

P

P

P

P

P

P

P

P

14	K	037	Zajištění písemných souhlasných vyjádření všech dotčených vlastníků a případných uživatelů všech pozemků dotčených stavbou s jejich konečnou úpravou po dokončení prací	soubor	1,000	4 000,00	4 000,00	
----	---	-----	---	--------	-------	----------	----------	--

PP Zajištění písemných souhlasných vyjádření všech dotčených

vlastníků a případných uživatelů všech pozemků dotčených stavbou s jejich konečnou úpravou po dokončení prací

PP

Pravý břeh

číslo	štítek	druh	průměr	obvod	výška	objem	k. ú	p. p. č	pozn.
-	číslo	-	cm	cm	m	m ³	-	-	-
1	299 987	olše	50	157,1	18	1,44	Vrbčany	631/1	-
2	299 988	olše	48	150,8	20	1,47	Vrbčany	631/1	
3	299 990	olše	40	125,7	20	1,02	Vrbčany	631/1	
4	299 991	olše	42	131,9	19	1,07	Vrbčany	631/1	
5	299 992	olše	43	135,1	20	1,18	Vrbčany	631/1	
6	299 993	olše	56	175,9	18	1,81	Vrbčany	631/1	
7	299 994	olše	53	166,5	20	1,78	Vrbčany	631/1	
8	299 995	olše	69	216,8	21	3,15	Vrbčany	631/1	
9	299 996	olše	54	169,6	19	1,77	Vrbčany	631/1	
10	299 997	olše	48	150,8	19	1,40	Vrbčany	631/1	
11	299 998	olše	51	160,2	17	1,42	Vrbčany	631/1	
12	299 999	olše	50	157,1	15	1,22	Vrbčany	631/1	torzo
13	299 955	olše	57	179,1	18	1,87	Vrbčany	631/1	
14	15	olše	39	122,5	6	0,33	Vrbčany	631/1	torzo
15	16	olše	28	88,0	12	0,32	Vrbčany	631/1	
16	17	olše	63	197,9	-		Vrbčany	631/1	zmizel
17	299 957	olše	61	191,6	24	2,79	Vrbčany	631/1	
18	299 958	olše	44	138,2	21	1,29	Vrbčany	631/1	
19	20	olše	54	169,6	21	1,94	Vrbčany	631/1	2-kmen, odstranit kmen vychýlený nad dráhu
20	299 959	olše	64	201,1	21	2,71	Vrbčany	631/1	
21			30	94,2	18	0,39			
22	299 960	vrba	41	128,8	20	0,81			
23			35	110,0	18	0,52			
24			60	188,5	20	1,65			

33,33

Levý břeh

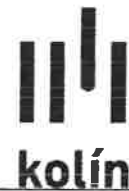
1	301 361	olše	54	169,6	21	1,94	Vrbčany	631/1
2	301 362	olše	65	204,2	22	2,92	Vrbčany	631/1
3	301 363	olše	62	194,8	17	2,10	Vrbčany	631/1
4	301 364	olše	73	229,3	17	2,90	Vrbčany	631/1
5	301 365	olše	50	157,1	16	1,29	Vrbčany	631/1
6	301 366	olše	63	197,9	20	2,51	Vrbčany	631/1
7			51	160,2	17	1,42		
8	301 367	topol	150	471,2	27	14,03	Vrbčany	631/1

29,11

62,43

7/9/2021/911520

Městský úřad Kolín
Odbor životního prostředí a zemědělství
Karlovo náměstí 78, 280 12 Kolín I
tel.: +420 321 787 920, fax: +420 321 787 920 e-mail: zi@kolin.cz
sídlu odboru: Sokolská 545, Kolín II



Povodí Labe, státní podnik
Cihelna 135
530 09 PARDUBICE

Vaše čj. (zn.):
Číslo jednací: MUKOLIN/OZPZ 20546/21-gr
Spisová zn.: OZPZ 3352/2021

Oprávněná
úřední osoba: [redacted]
Telefon: [redacted]
E-mail: [redacted]

IČ: 70890005

Počet stran: 3
Příloh/listů: 0/0

Datum: 04.03.2021

ZÁVAZNÉ STANOVISKO ORGÁNU OCHRANY PŘÍRODY K ZÁSAHU DO VÝZNAMNÉHO KRAJINNÉHO PRVKU - VODNÍ TOK VÝROVKA NA P.P.Č. 631/1 V K.Ú. VRBČANY.

ROZHODNUTÍ

Městský úřad Kolín, odbor životního prostředí a zemědělství, jako věcně příslušný orgán ochrany přírody dle ust. § 75 odst. 1 písm. c) zákona ČNR č. 114/1992 Sb., o ochraně přírody a krajiny, v platném znění (dále jen "ZOPK"), a místně příslušný správní orgán dle ust. § 11 odst. 1 písm. b) zákona č. 500/2004 Sb., správní řád, v platném znění (dále jen "správní řád"), na území vymezeném v ust. § 23 vyhlášky č. 388/2002 Sb., o stanovení správních obvodů obcí s pověřeným obecním úřadem a správních obvodů obcí s rozšířenou působností, v platném znění, vykonávající státní správu v ochraně přírody podle ust. § 77 odst. 1 písm. a) ZOPK, dle ust. § 4 odst. 2 ZOPK, **v y d á v á ,**

pro účastníka řízení dle ust. § 27 odst. 1 správního řádu -

Povodí Labe, státní podnik, V. Nejedlého 951/8, 500 03 Hradec Králové 3 – Slezské Předměstí, IČ: 70890005

souhlasné závazné stanovisko

k zásahu do významného krajinného prvku vodní tok Výrovka na p.p.č. 631/1 v k.ú. Vrbčany, ř. km 19,740 – 19,890.

Vlastní zásah bude spočívat v odstranění následujících dřevin, dle: „Posudek břehového porostu na pravém a levém břehu vodního toku Výrovka v ř. km 19,740 – 19,890“ zpracovaný [redacted] v květnu 2019 a aktualizovaný v listopadu 2020:

poř. číslo	štítek číslo	taxon		prům. kmene (cm)
Pravý břeh				
1	299 987	<i>Alnus glutinosa</i>	olše lepkavá	50
2	299 988	<i>Alnus glutinosa</i>	olše lepkavá	48
3	299 990	<i>Alnus glutinosa</i>	olše lepkavá	40
4	299 991	<i>Alnus glutinosa</i>	olše lepkavá	42
5	299 992	<i>Alnus glutinosa</i>	olše lepkavá	43

6	299 993	<i>Alnus glutinosa</i>	olše lepkavá	56
7	299 994	<i>Alnus glutinosa</i>	olše lepkavá	53
8	299 995	<i>Alnus glutinosa</i>	olše lepkavá	69
9	299 996	<i>Alnus glutinosa</i>	olše lepkavá	54
10	299 997	<i>Alnus glutinosa</i>	olše lepkavá	48
11	299 998	<i>Alnus glutinosa</i>	olše lepkavá	51
12	299 999	<i>Alnus glutinosa</i>	olše lepkavá	50
14	301 355	<i>Alnus glutinosa</i>	olše lepkavá	57
15		<i>Alnus glutinosa</i>	olše lepkavá	39
16		<i>Alnus glutinosa</i>	olše lepkavá	28
17	301 356	<i>Alnus glutinosa</i>	olše lepkavá	58
18	301 357	<i>Alnus glutinosa</i>	olše lepkavá	61
19	301 358	<i>Alnus glutinosa</i>	olše lepkavá	44
20		<i>Alnus glutinosa</i>	olše lepkavá	54,49
21	301 359	<i>Alnus glutinosa</i>	olše lepkavá	64
Levý břeh				
23	301 361	<i>Alnus glutinosa</i>	olše lepkavá	54
24	301 362	<i>Alnus glutinosa</i>	olše lepkavá	65
25	301 363	<i>Alnus glutinosa</i>	olše lepkavá	62
26	301 364	<i>Alnus glutinosa</i>	olše lepkavá	73
27	301 365	<i>Alnus glutinosa</i>	olše lepkavá	50
28	301 366	<i>Alnus glutinosa</i>	olše lepkavá	63, 51
29	301 367	<i>Populus x canadensis</i>	topol kanadský	150

Zásah je možné provést za dodržení následujících podmínek:

1. Odstranění předmětných dřevin může být provedeno pouze v době vegetačního klidu, které je definováno ve vyhlášce č. 189/2013 Sb., ve znění vyhlášek 222/2014 Sb. a 86/2019 Sb. jako období přirozeného útlumu fyziologických a ekologických funkcí dřeviny (nejčastěji tj. začátek listopadu až konec března)
2. Zapěstování náletových dřevin z podrostu a případné doplnění břehového porostu vodního toku Výrovka navrženými dřevinami, bude provedeno nejpozději do 2 let od odstranění dřevin.
3. Práce při odstraňování dřevin musí být provedeny šetrně, aby nedošlo k poškození ostatních dřevin rostoucích v blízkosti dřevin kácených
4. Orgánu ochrany přírody MěÚ Kolín bude písemně (e-mailem, telefonicky) oznámen termín provádění zásahu (minimálně s předstihem tři dny).
5. Platnost tohoto rozhodnutí je stanovena na dva roky od nabytí jeho právní moci.

Tímto rozhodnutím není dotčena povinnost vyplývající z ustanovení § 8 odst. 2 ZOPK.

Odůvodnění:

Městský úřad Kolín, odbor životního prostředí a zemědělství, obdržel dne 03.02.2021 žádost od Povodí Labe, státní podnik, V. Nejedlého 951/8, 500 03 Hradec Králové 3 – Slezské Předměstí, IČO: 70890005, podanou prostřednictvím Závodu Z2 Pardubice, Cihelna 135, 530 09 Pardubice, ve které žádá o vydání závazného stanoviska k zamýšlenému zásahu do významného krajinného prvku vodní tok Výrovka na p.p.č. 631/1 v k.ú. Vrbčany, ř. km 19,740 – 19,890, který má spočívat v odstranění 26 ks olší lepkavých (*Alnus glutinosa*) a 1 ks topolu kanadského (*Populus x canadensis*). Důvodem odstranění dřevin je jejich špatný zdravotní stav nebo zhoršená stability a fakt, že dřeviny rostou v blízkosti železnice. Písemností č.j.: MUKOLIN/OZPZ 15558/21-gr ze dne 17.02.2021 bylo všem známým účastníkům zasláno oznámení o zahájení řízení. Zároveň byli účastníci řízení touto písemností vyzváni, aby se seznámili s podklady rozhodnutí do 02.03.2021. Do dnešního dne nikdo žádnou námitku nebo připomínku nevznesl, proto má orgán ochrany přírody MěÚ Kolín zato, že s podklady rozhodnutí a navrženými podmínkami účastníci řízení souhlasí.

Při úvaze o vlivu odstranění výše uvedených dřevin na ekologicko – stabilizační funkci VKP vycházel orgán ochrany přírody MěÚ Kolín z poskytnutých informací ze žádosti doplněné o „Posudek břehového porostu na pravém a levém břehu vodního toku Výrovka v ř. km 19,740 – 19,890“ zpracovaný Ing. Martinou Homoláčovou v květnu 2019 a aktualizovaný v listopadu 2020.

V rozhodnutí bylo stanoveno několik podmínek směřujících ke zmírnění dopadu plánovaného zásahu. Odstranění dřevin bylo omezeno na dobu vegetačního klidu, zejména proto, aby nedošlo k vyrušování ptáků v době hnízdění či dokonce k jejich usmrcení. Dále byly stanoveny podmínky, tak aby bylo odstranění dřevin minimalizováno a podle toho pak bylo provedeno zapěstování dřevin rostoucích v podrostu či případně uskutečněna adekvátní výsadba nových dřevin. Platnost rozhodnutí byla omezena z důvodu možné změny na daném stanovišti. Je možné předpokládat, že odstraněním předmětných dřevin nedojde k ohrožení či oslabení ekologicko-stabilizační funkce významného krajinného prvku vodní tok Výrovka ani k jeho zničení.

Z těchto důvodů bylo vydáno podmíněně souhlasné stanovisko.


Poučení o odvolání:

Proti tomuto rozhodnutí se lze odvolat do 15 dnů ode dne jeho oznámení ke Krajskému úřadu Středočeského kraje, odboru životního prostředí a zemědělství, Zborovská 11, 150 21 Praha 5, podáním učiněným u odboru životního prostředí a zemědělství Městského úřadu v Kolíně.

Dle ustanovení § 82 odst. 2 správního řádu se odvolání podává s potřebným počtem stejnopisů tak, aby jeden stejnopis zůstal správnímu orgánu a aby každý účastník dostal jeden stejnopis. Nepodává-li účastník potřebný počet stejnopisů, vyhotoví je správní orgán na náklady účastníka.

Dle ustanovení § 82 odst. 1 správního řádu je odvolání jen proti odůvodnění rozhodnutí nepřipustné.

otisk úředního razítka


vedoucí odboru životního
prostředí a zemědělství

Doručuje se:

Účastníkům řízení:

Povodí Labe, státní podnik, Cihelna 135, 530 09 Pardubice
Obec Vrbčany, Vrbčany č. p. 25, 28002 Kolín 2