

MORAVSKOSLEZSKÝ KRAJ - ÚŘADNÍ ÚSTŘEDÍ		
MORAVSKOSLEZSKÝ KRAJ - ÚŘADNÍ ÚSTŘEDÍ		
04910	2022	ŽPZ

SMLOUVA o poskytnutí dotace z rozpočtu Moravskoslezského kraje

I. Smluvní strany

1. Moravskoslezský kraj

se sídlem: 28. října 117, 702 18 Ostrava
zastoupen: MUDr. Zdenkou Němečkovou Crkvenjaš, MBA
členkou Rady
Moravskoslezského kraje

IČO: 70890692

DIČ: CZ70890692

bankovní spojení:

číslo účtu:

(dále jen „poskytovatel“)

a

2. Základní škola a mateřská škola, Třinec, Koperníkova 696, příspěvková organizace

se sídlem: Koperníkova 696, Lyžbice, 739 61 Třinec

zastoupen: PaedDr. Zuzanou Ploškovou, ředitelkou

IČO: 61955531

DIČ: není plátcem daně z přidané hodnoty

bankovní spojení:

číslo účtu:

příspěvková organizace Statutárního města Třinec

(dále jen „příjemce“)

Základní škola a mateřská škola, Třinec, Koperníkova 696, p.o.	
Došlo: 11. 11. 2022	Vyřizuje Slešh
č.j. 2515 - 1310/22	Sk. znak
poč. listů příloha 1	U5

II.

Základní ustanovení

1. Tato smlouva je veřejnoprávní smlouvou uzavřenou dle § 10a odst. 5 zákona č. 250/2000 Sb., o rozpočtových pravidlech územních rozpočtů, ve znění pozdějších předpisů (dále jen „zákon č. 250/2000 Sb.“).
2. Dotace je ve smyslu zákona č. 320/2001 Sb., o finanční kontrole ve veřejné správě a o změně některých zákonů (zákon o finanční kontrole), ve znění pozdějších předpisů (dále jen „zákon o finanční kontrole“), veřejnou finanční podporou a vztahují se na ni ustanovení tohoto zákona.
3. Smluvní strany prohlašují, že pro právní vztah založený touto smlouvou jsou stejně jako ustanovení této smlouvy právně závazná ustanovení obsažená ve vyhlášeném dotačním programu „Podpora vzdělávání a poradenství v oblasti životního prostředí“ pro roky 2022-2023 (dále jen „dotační program“), o jehož vyhlášení rozhodla rada kraje svým usnesením č. 38/2652 ze dne 28. 2. 2022.
4. Neoprávněné použití dotace nebo zadržování peněžních prostředků poskytnutých z rozpočtu poskytovatele je porušením rozpočtové kázně podle § 22 zákona č. 250/2000 Sb. V případě porušení rozpočtové kázně bude postupováno dle zákona č. 250/2000 Sb.

III.

Předmět smlouvy

1. Předmětem této smlouvy je závazek poskytovatele poskytnout příjemci podle dále sjednaných podmínek účelově určenou dotaci a závazek příjemce tuto dotaci přijmout a užít v souladu s jejím účelovým určením a za podmínek stanovených touto smlouvou.

Ru

IV. Účelové určení a výše dotace

1. Poskytovatel podle této smlouvy poskytne příjemci neinvestiční dotaci ve výši **70.000 Kč** (slovy sedmdesát tisíc korun českých) účelově určenou k úhradě uznatelných nákladů projektu **Podpora EVVO** (dále jen „projekt“) vymezených v čl. VI této smlouvy.
2. Účelem poskytnutí dotace je podpora realizace projektu příjemcem za podmínek stanovených v této smlouvě.

V. Závazky smluvních stran

1. Poskytovatel se zavazuje poskytnout příjemci dotaci na projekt převodem na účet zřizovatele příjemce, kterým je Statutární město Třinec, konkrétně převodem na jeho účet vedený u České národní banky, číslo účtu 94-4128781/0710, jednorázovou úhradou ve výši podle čl. IV odst. 1 této smlouvy do 30 dnů ode dne nabytí účinnosti této smlouvy.
2. Příjemce se zavazuje při použití peněžních prostředků splnit tyto podmínky:
 - a) řídit se při použití poskytnuté dotace touto smlouvou, podmínkami uvedenými v dotačním programu a právními předpisy,
 - b) použít poskytnutou dotaci v souladu s jejím účelovým určením dle čl. IV této smlouvy a pouze k úhradě uznatelných nákladů vymezených v čl. VI této smlouvy,
 - c) dodržet nákladový rozpočet, který tvoří přílohu č. 1 této smlouvy a je její nedílnou součástí. Od tohoto nákladového rozpočtu je možno se odchýlit jen následujícím způsobem:
 - 1) bez omezení provádět vzájemné finanční úpravy jednotlivých nákladových položek v rámci jednoho druhu uznatelného nákladu za předpokladu, že bude dodržena stanovená výše příslušného druhu uznatelného nákladu, a změny nebudou mít vliv na stanovené účelové určení,
 - 2) vzájemnými finančními úpravami jednotlivých nákladových druhů navýšit jednotlivý druh uznatelných nákladů uvedený v nákladovém rozpočtu projektu maximálně o 10 % z částky dotace přiznané na tento nákladový druh za předpokladu, že bude dodržena celková výše poskytnuté dotace, a provedené změny nebudou mít vliv na účelové určení; na snižování uznatelných nákladů v jednotlivých nákladových druzích se omezení nevztahuje,
 - d) vrátit nevyčerpané finanční prostředky poskytnuté dotace, jsou-li vyšší než 10 Kč, zpět na účet poskytovatele do 7 kalendářních dnů ode dne předložení závěrečného vyúčtování, nejpozději však do 7 kalendářních dnů od termínu stanoveného pro předložení závěrečného vyúčtování. Rozhodným okamžikem vrácení nevyčerpaných finančních prostředků dotace zpět na účet poskytovatele je den jejich odepsání z účtu příjemce,
 - e) v případě, že realizaci projektu nezhájí nebo ji přeruší z důvodu, že projekt nebude dále uskutečňovat, do 7 kalendářních dnů ohlásit tuto skutečnost poskytovateli písemně nebo ústně do písemného protokolu a následně vrátit dotaci zpět na účet poskytovatele v plné poskytnuté výši do 7 kalendářních dnů ode dne ohlášení, nejpozději však do 7 kalendářních dnů ode dne, kdy byl toto ohlášení povinen učinit. Rozhodným okamžikem vrácení finančních prostředků dotace zpět na účet poskytovatele je den jejich odepsání z účtu příjemce,
 - f) nepřevést poskytnutou dotaci na jiný právní subjekt.
3. Příjemce se zavazuje dodržet tyto podmínky související s účelem, na něž byla dotace poskytnuta:
 - a) řídit se při vyúčtování poskytnuté dotace touto smlouvou, podmínkami uvedenými v dotačním programu a právními předpisy,
 - b) zrealizovat projekt vlastním jménem, na vlastní účet a na vlastní odpovědnost a naplnit účelové určení dle čl. IV této smlouvy,
 - c) dosáhnout stanoveného účelu, tedy zrealizovat projekt, nejpozději do 30. 6. 2023,
 - d) vést oddělenou účetní evidenci celého realizovaného projektu dle zákona č. 563/1991 Sb., o účetnictví, ve znění pozdějších předpisů (dále jen „zákon o účetnictví“), a to v členění na náklady financované z prostředků dotace a náklady financované z jiných zdrojů. Tato

evidence musí být podložena účetními doklady ve smyslu zákona o účetnictví. Čestné prohlášení příjemce o vynaložení peněžních prostředků v rámci uznatelných nákladů realizovaného projektu není považováno za účetní doklad. **Povinnost dle tohoto ustanovení se nevztahuje na příjemce, kteří nemají povinnost vést účetnictví dle zákona o účetnictví nebo vedou jednoduché účetnictví dle zákona o účetnictví,**

- e) označit originály všech účetních dokladů vztahujících se k projektu názvem projektu, nebo jiným označením, které projekt jasně identifikuje, u dokladů, k jejichž úhradě byla použita dotace, pak navíc uvést formulaci „Financováno z rozpočtu MSK“, číslo smlouvy a výši použité dotace v Kč,
- f) na požádání umožnit poskytovateli nahlédnutí do všech účetních dokladů týkajících se projektu,
- g) předložit poskytovateli průběžné vyúčtování realizace projektu zpracované k 31. 12. 2022 nejpozději do 16. 1. následujícího kalendářního roku. Průběžné vyúčtování se považuje za předložené poskytovateli dnem jeho předání k přepravě provozovateli poštovních služeb nebo podáním na podatelně krajského úřadu,
- h) předložit poskytovateli průběžné vyúčtování dle písm. g) tohoto odstavce smlouvy, které obsahuje popis postupu prací na projektu a průběžného naplňování účelového určení, spolu s kopiemi účetních dokladů vztahujících se k uznatelným nákladům projektu a týkajících se dotace a dokladů o jejich úhradě. V rámci závěrečného vyúčtování již příjemce není povinen předložit kopie účetních dokladů a dokladů o jejich úhradě, které předložil v rámci průběžného vyúčtování,
- i) předložit poskytovateli závěrečné vyúčtování celého realizovaného projektu, jež je finančním vypořádáním ve smyslu § 10a odst. 1 písm. d) zákona č. 250/2000 Sb., do dne 31. 7. 2023. Závěrečné vyúčtování se považuje za předložené poskytovateli dnem jeho předání k přepravě provozovateli poštovních služeb nebo podáním na podatelně krajského úřadu,
- j) předložit poskytovateli závěrečné vyúčtování celého realizovaného projektu dle předchozího písmene tohoto odstavce smlouvy na předepsaných formulářích, úplné a bezchybné, včetně
 - 1) závěrečné zprávy jako slovního popisu realizace projektu s uvedením jeho výstupů a celkového zhodnocení,
 - 2) seznamu účetních dokladů vztahujících se k uznatelným nákladům projektu včetně uvedení obsahu jednotlivých účetních dokladů,
 - 3) kopií účetních dokladů týkajících se dotace včetně dokladů o jejich úhradě. V případě nesrovnalostí může být příjemce vyzván k předložení kopií účetních dokladů týkajících se ostatních uznatelných nákladů projektu,
 - 4) dokladů prokazujících způsob prezentace Moravskoslezského kraje podle čl. VII této smlouvy, včetně fotodokumentace projektu,
 - 5) čestného prohlášení osoby oprávněné zastupovat příjemce o úplnosti, správnosti a pravdivosti závěrečného vyúčtování,
- k) řádně v souladu s právními předpisy uschovat originály všech účetních dokladů vztahujících se k projektu,
- l) umožnit poskytovateli v souladu se zákonem o finanční kontrole řádné provedení průběžné a následné kontroly hospodaření s veřejnými prostředky z poskytnuté dotace, jejich použití dle účelového určení stanoveného touto smlouvou, provedení kontroly faktické realizace činnosti na místě a předložit při kontrole všechny potřebné účetní a jiné doklady. Kontrola na místě bude dle pokynu poskytovatele provedena v sídle příjemce, v místě realizace projektu nebo v sídle poskytovatele,
- m) při peněžních operacích dle této smlouvy převádět peněžní prostředky na účet poskytovatele uvedený v čl. I této smlouvy prostřednictvím účtu zřizovatele a při těchto peněžních operacích vždy uvádět variabilní symbol 2233410279,
- n) nepřevést realizaci projektu na jiný právní subjekt,
- o) po dobu 5 let od ukončení realizace projektu nezciť drobný dlouhodobý hmotný majetek pořízený z prostředků získaných z dotace poskytnuté na základě této smlouvy,

- p) neprodleně, nejpozději však do 30 dnů, informovat poskytovatele o všech změnách souvisejících s čerpáním poskytnuté dotace, realizací projektu či identifikačními údaji příjemce. V případě změny účtu je příjemce povinen rovněž doložit vlastnictví k účtu, a to kopií příslušné smlouvy, potvrzení peněžního ústavu nebo výpisu z účtu. Z důvodu změn identifikačních údajů smluvních stran není nutno uzavírat ke smlouvě dodatek,
- q) neprodleně, nejpozději však do 7 kalendářních dnů, informovat poskytovatele o vlastní přeměně nebo zrušení a o tom, na který subjekt přejdou práva a povinnosti z této smlouvy,
- r) dodržovat podmínky povinné publicity stanovené v čl. VII této smlouvy.
4. Porušení podmínek uvedených v odstavci 3 písmenech g), h), i), j), m), p), q) a r) tohoto článku smlouvy je považováno za porušení méně závažné ve smyslu § 10a odst. 6 zákona č. 250/2000 Sb. Odvod za tato porušení rozpočtové kázně se stanoví následujícím způsobem:
- a) předložení vyúčtování podle odstavce 3 písmene g) a i) tohoto článku smlouvy po stanovené lhůtě:
- | | |
|------------------------------|-----------|
| do 7 kalendářních dnů | 1.500 Kč, |
| od 8 do 15 kalendářních dnů | 3.000 Kč, |
| od 16 do 30 kalendářních dnů | 5.000 Kč, |
- b) porušení podmínky stanovené v odst. 3 písm. h) spočívající ve formálních nedostacích průběžného vyúčtování 10 % poskytnuté dotace,
- c) porušení podmínky stanovené v odst. 3 písm. j) spočívající ve formálních nedostacích závěrečného vyúčtování 10 % poskytnuté dotace,
- d) porušení podmínky stanovené v odst. 3 písm. m) 5 % poskytnuté dotace,
- e) porušení podmínky stanovené v odst. 3 písm. p) 2 % poskytnuté dotace,
- f) porušení podmínky stanovené v odst. 3 písm. q) 10 % poskytnuté dotace,
- g) porušení každé podmínky, na niž se odkazuje v odst. 3 písm. r) 5 % poskytnuté dotace.

VI. Uznatelný náklad

1. „Uznatelným nákladem“ je náklad, který splňuje všechny tyto podmínky:
 - a) vznikl příjemci v období realizace projektu, tj. v období ode dne 1. 9. 2022 do dne 30. 6. 2023,
 - b) byl příjemcem uhrazen v období realizace projektu,
 - c) byl vynaložen v souladu s účelovým určením dle čl. IV této smlouvy, ostatními podmínkami této smlouvy a podmínkami dotačního programu,
 - d) vyhovuje zásadám účelnosti, efektivnosti a hospodárnosti dle zákona o finanční kontrole a
 - e) je uveden v nákladovém rozpočtu projektu, který je přílohou č. 1 této smlouvy.
2. Daň z přidané hodnoty vztahující se k uznatelným nákladům je uznatelným nákladem, pokud příjemce není plátcem této daně nebo pokud mu nevzniká nárok na odpočet této daně.
3. Všechny ostatní náklady vynaložené příjemcem jsou považovány za náklady neuznatelné.

VII. Povinná publicita

1. Příjemce bere na vědomí, že poskytovatel je oprávněn zveřejnit název příjemce a jeho sídlo, účel poskytnuté dotace a výši poskytnuté dotace. Poskytovatel uděluje příjemci souhlas s užíváním loga Moravskoslezského kraje pro účely a v rozsahu této smlouvy. Podmínky užití loga jsou uvedeny v Manuálu jednotného vizuálního stylu Moravskoslezského kraje, který je dostupný na https://www.msk.cz/assets/kraj/symbovy/graficky_manual.pdf.
2. Příjemce se zavazuje k tomu, že v průběhu realizace projektu bude prokazatelným a vhodným způsobem prezentovat Moravskoslezský kraj, a to v tomto rozsahu:

- a) na svých webových stránkách, jsou-li zřízeny, umístit logo Moravskoslezského kraje buď v sekci partneri, nebo přímo u projektu,
 - b) informovat veřejnost o poskytnutí dotace Moravskoslezským krajem na svých webových stránkách, jsou-li tyto stránky zřízeny,
 - c) na svých profilech sociálních sítí, jsou-li zřízeny, uveřejnit vhodným způsobem informaci, že Moravskoslezský kraj poskytl dotaci na realizaci projektu,
 - d) na všech pozvánkách, plakátech, poutačích, katalogích a podobných nosičích reklamy použít logo Moravskoslezského kraje,
 - e) s poskytovatelem v dostatečném předstihu dohodnout zapůjčení bannerů nebo roll-upů k propagaci Moravskoslezského kraje přímo na místě realizace projektu,
 - f) instalovat v prostorách realizace projektu logo Moravskoslezského kraje a informaci o tom, že daný projekt byl spolufinancován z rozpočtu Moravskoslezského kraje, a to formou informační cedule,
 - g) v případě vydání tiskové zprávy nebo konání tiskové konference informovat o tom, že projekt byl podpořen Moravskoslezským krajem,
 - h) v případě veřejné akce v rámci projektu uvést vždy Moravskoslezský kraj jako poskytovatele dotace a uvést logo Moravskoslezského kraje,
 - i) umožnit účast zástupců Moravskoslezského kraje na aktivitách projektu,
 - j) zajistit fotodokumentaci povinné publicity projektu.
3. V případě, že příjemce bude vytvářet plakát propagující projekt, zašle jej v elektronické podobě poskytovateli. Příjemce je rovněž povinen v případě, že bude za účelem propagace projektu vytvářet video spot, poskytnout poskytovateli tento video spot a umožnit poskytovateli využití tohoto video spotu za účelem propagace projektu poskytovatelem.
 4. Veškeré náklady, které příjemce vynaloží na splnění povinností stanovených v tomto článku smlouvy, jsou neuznatelnými náklady.

VIII. Závěrečná ustanovení

1. Poskytovatel si vyhrazuje právo vypovědět tuto smlouvu s výpovědní dobou 15 dnů od doručení výpovědi příjemci v případě, že příjemce poruší rozpočtovou kázeň a poskytovatel má podle této smlouvy ještě povinnost poskytnout mu další finanční plnění.
2. Poskytovatel není oprávněn tuto smlouvu vypovědět:
 - a) poruší-li příjemce rozpočtovou kázeň porušením některé z podmínek uvedených v čl. V odst. 2 této smlouvy, nepřesáhne-li výše neoprávněně použitých nebo zadržovaných peněžních prostředků 50 % peněžních prostředků poskytnutých ke dni porušení rozpočtové kázně, nebo
 - b) poruší-li příjemce rozpočtovou kázeň porušením některé z podmínek uvedených v čl. V odst. 3 této smlouvy, jedná-li se o méně závažné porušení podmínky, za něž je v čl. V odst. 4 této smlouvy stanoven nižší odvod.
3. Případné změny a doplňky této smlouvy budou smluvní strany řešit písemnými, vzestupně číslovanými dodatky k této smlouvě, které budou výslovně za dodatky této smlouvy označeny.
4. Tato smlouva se vyhotovuje ve dvou stejnopisech s platností originálu, z nichž jeden obdrží poskytovatel a jeden příjemce.
5. Tato smlouva nabývá platnosti a účinnosti dnem, kdy vyjádření souhlasu s obsahem návrhu dojde druhé smluvní straně, pokud z odst. 6 tohoto článku nevyplývá něco jiného.
6. Má-li být tato smlouva povinně uveřejněna v registru smluv dle zákona č. 340/2015 Sb., o zvláštních podmínkách účinnosti některých smluv, uveřejňování těchto smluv a o registru smluv (zákon o registru smluv), ve znění pozdějších předpisů (dále jen „zákon o registru smluv“), provede její uveřejnění v souladu se zákonem poskytovatel. V takovém případě nabývá smlouva účinnosti dnem jejího uveřejnění v registru smluv.

7. V případě, kdy nebude tato smlouva uveřejněna dle odst. 6 tohoto článku smlouvy, bere příjemce na vědomí a výslovně souhlasí s tím, že smlouva včetně případných dodatků bude zveřejněna na oficiálních webových stránkách Moravskoslezského kraje. Smlouva bude zveřejněna po anonymizaci provedené v souladu s platnými právními předpisy.
8. Smluvní strany shodně prohlašují, že si smlouvu před jejím podpisem přečetly, že byla uzavřena po vzájemném projednání podle jejich pravé a svobodné vůle, určitě, vážně a srozumitelně a že se dohodly o celém jejím obsahu, což stvrzují svými podpisy.
9. Nedílnou součástí této smlouvy je nákladový rozpočet projektu, který tvoří přílohu č. 1 této smlouvy.
10. Osobní údaje obsažené v této smlouvě budou poskytovatelem zpracovávány pouze pro účely plnění práv a povinností vyplývajících z této smlouvy; k jiným účelům nebudou tyto osobní údaje poskytovatelem použity. Poskytovatel při zpracovávání osobních údajů dodržuje platné právní předpisy. Podrobné informace o ochraně osobních údajů jsou dostupné na oficiálních webových stránkách Moravskoslezského kraje www.msk.cz.
11. Doložka platnosti právního jednání dle § 23 zákona č. 129/2000 Sb., o krajích (krajské zřízení), ve znění pozdějších předpisů:

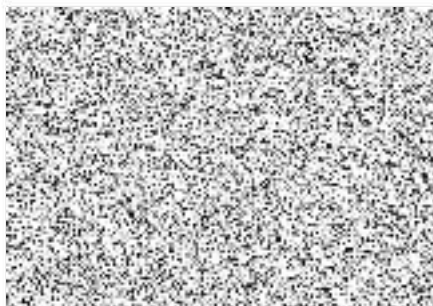
O poskytnutí dotace a uzavření této smlouvy rozhodlo zastupitelstvo kraje usnesením č. 9/941 ze dne 15. 9. 2022.

V Ostravě dne - 7 .11. 2022



za poskytovatele

MUDr. Zdenka Němečková Crkvenjaš, MBA
na základě pověření
hejtmana kraje



V Třinci dne 25.10.2022



za příjemce

PaedDr. Zuzana Plošková
ředitelka



NÁKLADOVÝ ROZPOČET PROJEKTU

Podpora vzdělávání a poradenství v oblasti životního prostředí pro roky 2022-2023
Neinvestiční náklady / výdaje

Vyplňte prosím pouze bílá políčka ve sloupcích a - b

Druh nákladu / výdaje		Celkové plánované náklady / výdaje projektu			Vyjádření poskytovatele
		Plánované uznatelné náklady / výdaje (v Kč)	Požadovaná výše dotace (v Kč)	Podíl požadované dotace na plánovaných uznatelných nákladech / výdajích (v %)	Přiznaná výše dotace (v Kč)
		a	b	c	d
1. Spotřebované nákupy celkem		80 000	70 000	87,50%	70 000
Druh	1.1 Spotřeba materiálu (do 3.000 Kč/ks)				
Položka	1.1.1				
Položka	1.1.2				
Položka	1.1.3				
Položka	1.1.4				
Položka	1.1.5				
Druh	1.2 Drobný dlouhodobý hmotný majetek	80 000	70 000	87,50%	70 000
Položka	1.2.1 DDHM od 3.000 - 40.000,- vyvýšené záhony	20 000	10 000	50,00%	10 000
Položka	1.2.2 DDHM od 3.000 - 40.000,- tabule a věž poznání	60 000	60 000	100,00%	60 000
Položka	1.2.3				
Položka	1.2.4				

U dotačního titulu č. 2 podíl na uznatelných nákladech není závazný a má pouze informační charakter.

Druh nákladu / výdaje		Celkové plánované náklady / výdaje projektu			Vyjádření poskytovatele
		Plánované uznatelné náklady / výdaje	Požadovaná výše dotace	Podíl požadované dotace na plánovaných uznatelných nákladech / výdajích	Přiznaná výše dotace
		(v Kč)	(v Kč)	(v %)	(v Kč)
		a	b	c	d
2. Služby celkem		0	0	0,00%	0
Druh	2.1 Jiné výše neuvedené služby	0	0	0,00%	0
Položka	2.1.1				
Položka	2.1.2				
Položka	2.1.3				
Položka	2.1.4				
Položka	2.1.5				
Položka	2.1.6				
Položka	2.1.7				
Položka	2.1.8				
Položka	2.1.9				

U dotačního titulu č. 2 podíl na uznatelných nákladech není závazný a má pouze informační charakter.

Druh nákladu / výdaje		Celkové plánované náklady / výdaje projektu			Vyjádření poskytovatele
		Plánované uznatelné náklady / výdaje (v Kč) a	Požadovaná výše dotace (v Kč) b	Podíl požadované dotace na plánovaných uznatelných nákladech / výdajích (v %) c	Přiznaná výše dotace (v Kč) d
3. Osobní náklady celkem		0	0	0,00%	0
Druh	3.1 Mzdové náklady	0	0	0,00%	0
Položka	3.1.1 Dohody o pracích konaných mimo pracovní poměr				
Položka	3.1.2				
Položka	3.1.3				
4. Jiné výše nespecifikované náklady (konkretizujte)		0	0	0,00%	0
Položka					
Položka					
Položka					
Položka					
Položka					
NEINVESTIČNÍ NÁKLADY / VÝDAJE CELKEM:		80 000	70 000	87,50%	70 000

U dotačního titulu č. 2 podíl na uznatelných nákladech není závazný a má pouze informační charakter.

