

SMLOUVA O DÍLO

Uzavřená podle ust. § 1724 a ust. § 2586 násl. zákona č. 89/2012 Sb., občanského zákoníku
číslo smlouvy objednatele: PSM/510/2022

I. Smluvní strany

Objednatel:

Název: Česká republika – Hasičský záchranný sbor Jihočeského kraje

Sídlo: Pražská tř. 2666/52b, 370 04 České Budějovice 3

IČO: 70882835 DIČ: není plátce DPH

Bankovní spojení: Česká národní banka, číslo účtu: 125135881/0710

Zastoupená: ředitelem I/VS Jihočeského kraje plk. Ing. Martinem Svitákem

a

Zhotovitel:

Název: ZKM CB s. r. o.

Sídlo: Novohradská 736/36, 370 01 České Budějovice

IČO: 260 46 440 DIČ: CZ26046440

Bankovní spojení: Komerční banka a. s., číslo účtu: 27-6726230267/0100

Zastoupení: jednatelem Michalem Mizerou

II. Předmět smlouvy

Předmětem smlouvy je závazek zhotovitele provést pro objednatele dílo, a to **servisní činnost prověřkově technického charakteru na zařízeních (spotřebičích):**

plynové kotle kondenzační Bosch GC8300iW 40R23	2 ks
plynové kotle kondenzační Bosch GC9000iW 40R23	2 ks
plynové kotle kondenzační Junkers Cerapur Maxx ZBR100-3	3 ks
plynové kotle stacionární Junkers KN36-8E 23	2 ks
plynové kotle stacionární Junkers KN72-8 23	2 ks
plynové kotle kondenzační Wolf CGB-100CE 23	2 ks
plynový bojler stojatý Junkers S 190-1/23	1 ks

a to v rozsahu a za podmínek specifikovaném v příloze č. 1 této smlouvy.

(dále jen souhrnně jako „**dílo**“).

Místo provedení díla je: sídlo objednatele na adrese Pražská tř. 2666/52b, 370 04 České Budějovice. Součástí plnění zhotovitele je provedení všech předepsaných úkonů – vyčištění, seřízení a odzkoušení funkčnosti výše uvedených zařízení a vyzkoušení technologické části díla dle přílohy č. 1.

III. Doba plnění díla

Prověřkově technické úkony díla budou prováděny 1x ročně.

Zhotovitel zahájí odstraňování případných závad do 24 hodin od doby nahlášení závady objednatelem. Závada bude nahlášena písemně či faxem nebo telefonicky, a to pověřeným pracovníkem objednatele (viz čl. VIII. smlouvy). O prověřkových úkonech a případných opravách bude vystaven montážní list podepsaný uživatelem spotřebiče a přiložen k faktuře.

IV. Cena díla

Cena za řádně a včas provedené díla, tj. za provedené předsezonní servisní prohlídky je stanovena dohodou následovně v cenách bez DPH 21%:

kotle kondenzační Bosch GC8300iW 40R23	2 ks á 2.100,- Kč
kotle kondenzační Bosch GC9000iW 40R23	2 ks á 2.100,- Kč
kotle kondenzační Junkers Cerapur Maxx ZBR100-3	3 ks á 2.800,- Kč
kotle stacionární Junkers KN36-8E 23	2 ks á 2.500,- Kč
kotle stacionární Junkers KN72-8 23	2 ks á 2.500,- Kč
kotle kondenzační Wolf CGB-100CE 23	2 ks á 2.800,- Kč
bojler stojatý Junkers S 190-1/23	1 ks á 500,- Kč

K uvedeným cenám mohou být účtovány spotřebované náhradní díly a materiál dle pověřeným zástupcem objednatele potvrzeného montážního listu, včetně montáže v cenách dle ceníku zhotovitele platného v době opravy.

V. Fakturace a způsob úhrady

Zhotovitel bude vystavovat daňový doklad (dále jen „faktura“), na základě skutečně provedených prací v souladu s cenovou kalkulací celkové ceny díla. Objednatel tyto faktury uhradí do 15 dnů po jejich obdržení, není-li dohodnuto jinak. Tyto faktury musí mít náležitosti zejména podle zákona o dani z přidané hodnoty, musí obsahovat přesné aktuální označení objednatele a zhotovitele, jejich bankovní spojení, datum splatnosti, celkovou fakturovanou částku. Jestliže faktura nebude obsahovat dohodnuté náležitosti, je objednatel oprávněn tyto doklady vrátit zhotoviteli. Toto vrácení se však musí stát do data splatnosti uvedených dokumentů. Po tomto vrácení je zhotovitel povinen vystavit nový doklad se správnými náležitostmi. Tento nový doklad je splatný rovněž do 15 dnů od jeho odeslání. Do doby, než je vystaven nový doklad s novou lhůtou splatnosti, není objednatel v prodlení s placením faktury. Faktura bude vystavena po podepsání Zápisu o předání a převzetí díla a odstranění všech zjištěných vad. Přílohou budou montážní listy a seřizovací protokoly na jednotlivé spotřebiče.

VI. Kvalita a záruční podmínky

Zhotovitel nese odpovědnost za vhodnost použitých materiálů, dílenské zpracování a konstrukci technologických zařízení.

Vady zjištěné po předání a převzetí je objednatel oprávněn uplatnit u zhotovitele písemnou formou. V reklamaci je objednatel povinen vady popsat, popřípadě uvést, jak se projevují.

Případné vady díla je zhotovitel na žádost objednatele povinen odstranit nejpozději do 7 dnů od uplatnění písemné reklamace, není-li stranami dohodnuto písemně jinak.

VII. Závazky objednatele

Objednatel zajistí, aby zařízení bylo provozováno podle podmínek výrobců, které jsou specifikovány v příloze č. 1 této smlouvy.

Objednatel po dohodě se zhotovitelem zajistí v dohodnutých termínech pro pracovníky zhotovitele přístup do objektů a k zařízením.

VIII. Vzájemný styk smluvních stran

Zástupcem objednatele ve věcech technických, včetně převzetí díla je:



Zástupci zhotovitele:



IX. Smluvní pokuty

Smluvní strany se dohodly, že zhotovitel se zavazuje zaplatit objednateli smluvní pokutu v případě prodlení s dokončením díla ve výši 0,05 % z dohodnuté ceny díla (cena s DPH) za každý, byť i započatý den prodlení.

Smluvní strany se dohodly, že objednatel se zavazuje zaplatit zhotoviteli smluvní pokutu ve výši 0,05 % denně z fakturované částky (cena s DPH) za prodlení se zaplacením faktury za každý, byť i započatý den prodlení.

X. Ukončení smluvního vztahu

Objednatel nebo zhotovitel mají právo od smlouvy odstoupit v případě porušení smluvní povinnosti zakotvené v této smlouvě nebo v případě porušení povinnosti stanovené občanským zákoníkem.

Odstoupení musí mít písemnou formu s tím, že je účinné od jeho doručení druhé smluvní straně.

V případě pochybností se má za to, že je odstoupení doručeno třetí den od jeho odeslání.

Po doručení odstoupení druhé smluvní straně se tato dotčená smluvní strana musí k odstoupení písemně vyjádřit. Jestliže druhá smluvní strana souhlasí s tím, že smluvní závazek zanikl odstoupením, tuto skutečnost písemně druhé smluvní straně potvrdí.

Od smlouvy lze odstoupit v případě, že bude tato smlouva porušena podstatným způsobem:

- prodlení v plnění objednatele přesahujícím 30 dnů
- prodlení v plnění zhotovitele přesahujícím 30 dnů
- nekvalitním plněním díla zhotovitelem.

V případě odstoupení od smlouvy smluvní strany provedou inventuru a vyúčtování dosud provedených prací na díle. Zhotovitel je povinen předat potřebnou dokumentaci k zařízením tak, aby objednatel mohl pokračovat v zajištění činnosti s jiným zhotovitelem.

XI. Závěrečná ustanovení

Tato smlouva nabývá platnosti dnem jejího podpisu oběma smluvními stranami a účinnosti dnem uveřejnění v registru smluv. Na tuto smlouvu se vztahují povinnosti uveřejnění dle zákona č. 340/2015 Sb. o zvláštních podmínkách účinnosti některých smluv, uveřejňování těchto smluv a registru smluv (zákon o registru smluv). Smluvní strany si ujednávají, že zveřejnění smlouvy zajistí objednatel způsobem a ve lhůtách vyplývajících z tohoto zákona. Ujednání dle tohoto odstavce se vztahuje i na všechny případné dodatky k této smlouvě.

Smlouva se uzavírá na dobu neurčitou s výpovědní dobou pro obě smluvní strany 3 měsíce.

Tato smlouva je vyhotovena ve dvou stejnopisech, z nichž jedno vyhotovení obdrží objednatel a jedno vyhotovení zhotovitel.

Vztahy neupravené touto smlouvou se řídí občanským zákoníkem.

Tato smlouva v celém rozsahu nahrazuje předchozí smlouvu o dílo uzavřenou mezi smluvními stranami dne 26.11.2008.

Veškeré změny, doplňky a dodatky této smlouvy lze činit pouze písemnou formou, jinak jsou neplatné.

Smluvní strany svými podpisy potvrzují, že jsou s jejím obsahem seznámeny a že smlouvu uzavírají na základě své svobodné a vážné vůle, nikoliv v tísní a za nápadně nevýhodných

podmínek. Na důkaz těchto skutečností připojují svoje podpisy.

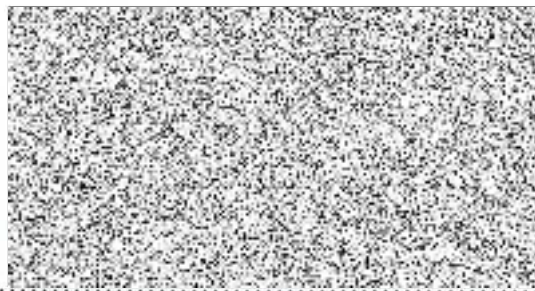
Součástí smlouvy je Příloha č. 1 – Podmínky výrobce a rozsah provádění servisní činnosti zhotovitele.

V Českých Budějovicích dne: 14. 11. 2022



Za objednatele

plk. Ing. Martin Sviták
ředitel HZS Jihočeského kraje



Za zhotovitele

Michal Mizera
jednatel

ZKM CB s. r. o., Novohradská 736/36, 370 01 České Budějovice**Příloha č. 1 smlouvy o dílo:****Prověřkově technické úkony – náplň servisní prohlídky:**

- čištění a údržba trysek, hořáku, odpadního prostoru kotle, odvodu spalin, elektroinstalace
- seřízení startovacího a provozního tlaku plynu na tryskách
- kontrola plynové armatury, regulačních, pojistných a blokačních prvků
- kontrola těsnosti plynového vedení na agregátu, kontrola spotřeby plynu
- kontrola tlaku voda v topném systému a expanzní nádoby kotle
- kontrola odvodu kondenzátu
- kontrola hořčíkové anody v zásobníku TUV

Podmínky výrobce pro provoz zařízení:

- před uvedením kotle do provozu musí být prostor řádně uklizen
- nasávaný prach může zapříčinit zanesení výměníku a poškození hořáku
- při úklidových pracích vždy vypínat kotel – používat vysavač
- nikdy nedoplňovat horký kotel studenou vodou, prudkým ochlazením může dojít k poškození výměníku kotle
- důležité pokyny pro uživatele jsou obsaženy v návodech na obsluhu spotřebičů
- návod na instalaci, montáž a obsluhu je součástí dodávky každého spotřebiče

Hlášení závad: telefonicky
e-mailem

