

**IMO-STAR 98 s.r.o., IČO: 25296051, DIČ: CZ25296051**  
se sídlem Na Hrázce 273/2, 500 09 Hradec Králové  
zastoupená panem Petrem Velcem, jednatelem společnosti  
zapsaná v obchodním rejstříku u Krajského soudu v Hradci Králové  
oddíl C, vložka 13862  
č. účtu: 6198142/0800, banka Česká Spořitelna a.s.  
(dále jen „prodávající“)

a

**Statutární město Hradec Králové, IČO: 00268810, DIČ: CZ00268810**  
se sídlem Československé armády 408, 502 00 Hradec Králové  
zastoupené na základě vnitřních předpisů Ing. Milanem Brokešem, vedoucím  
odboru správy majetku města, Magistrátu města Hradec Králové  
(dále jen „kupující“)

uzavírají po vzájemné dohodě ve smyslu § 2079 a násl. zákona č. 89/2012 Sb., občanského  
zákoníku, v platném znění, níže uvedeného dne, měsíce a roku tuto

## **KUPNÍ SMLOUVU**

### **č. 2022/1520**

(dále jen „smlouva“)

#### **I.**

**1.1.** Prodávající prohlašuje, že je výlučným vlastníkem pozemků pp. č. 532/17 o výměře 64 m<sup>2</sup>, druh pozemku zahrada, pp. č. 532/21 o výměře 17 m<sup>2</sup>, druh pozemku zahrada, pp. č. 532/8 o výměře 127 m<sup>2</sup>, druh pozemku zahrada, pp. č. 532/20 o výměře 32 m<sup>2</sup>, druh pozemku zahrada a pp. č. 539/46 o výměře 1.613 m<sup>2</sup>, druh pozemku orná půda, všechny v k. ú. Svobodné Dvory, obci Hradec Králové, včetně páteřní komunikace na pozemcích pp. č. 532/8, pp. č. 532/20 a pp. č. 539/46 v k. ú. Svobodné Dvory, (větev A), včetně stání na tříděný odpad a parkovacího pruhu na pozemku pp. č. 539/46 v k. ú. Svobodné Dvory, a včetně dešťové kanalizace a vsakovacích galerií (Stoka „A“, Stoka „A-I“, Stoka „I“, Stoka „I-I“) na pozemcích pp. č. 539/46, pp. č. 532/20 a pp. č. 532/8 v k. ú. Svobodné Dvory, chodníku na pozemcích pp. č. 532/17, pp. č. 532/21 a pp. č. 539/46 v k. ú. Svobodné Dvory, veřejného osvětlení v počtu 5 ks stožárů, včetně kabelového vedení na pozemcích pp. č. 539/46, pp. č. 532/17, pp. č. 532/21 a pp. č. 850/1 v k. ú. Svobodné Dvory, a přečerpávací stanice na pozemku pp. č. 539/46 v k. ú. Svobodné Dvory.

1.2. Vlastnické právo k výše uvedeným pozemkům nabyt prodávající na základě Smlouvy kupní, o zřízení věcného břemene ze dne 21.2.2017. Právní účinky zápisu k okamžiku 23.2.2017. Zápis proveden dne 20.3.2017. V-2137/2017-602. Výše uvedené pozemky jsou zapsány v katastru nemovitostí na listu vlastnictví č. 22394 pro obec Hradec Králové a k. ú. Svobodné Dvory u Katastrálního úřadu pro Královéhradecký kraj, Katastrálního pracoviště Hradec Králové.

## II.

2.1. Touto smlouvou prodávající prodává a převádí vlastnické právo kupujícímu k:

- **pozemkům pp. č. 532/17** o výměře 64 m<sup>2</sup>, **pp. č. 532/21** o výměře 17 m<sup>2</sup>, **pp. č. 532/8** o výměře 127 m<sup>2</sup>, **pp. č. 532/20** o výměře 32 m<sup>2</sup> a **pp. č. 539/46** o výměře 1.613 m<sup>2</sup>, všechny v k. ú. Svobodné Dvory
- **pátevní komunikaci** na pozemcích pp. č. 532/8, pp. č. 532/20 a pp. č. 539/46 v k. ú. Svobodné Dvory, (větev A) dle Situace pozemních komunikací, jejíž výřez je přílohou č. 1 a nedílnou součástí této smlouvy, včetně stání na tříděný odpad a parkovacího pruhu na pozemku pp. č. 539/46 v k. ú. Svobodné Dvory, a včetně dešťové kanalizace a vsakovacích galerií (Stoka „A“, Stoka „A-I“, Stoka „I“, Stoka „I-1“) na pozemcích pp. č. 539/46, pp. č. 532/20 a pp. č. 532/8 v k. ú. Svobodné Dvory, dle geodetického zaměření skutečného provedení, jehož výřez je přílohou č. 2 a nedílnou součástí této smlouvy
- **chodníku** na pozemcích pp. č. 532/17, pp. č. 532/21 a pp. č. 539/46 v k. ú. Svobodné Dvory
- **veřejnému osvětlení** v počtu 5 ks stožárů, včetně kabelového vedení na pozemcích pp. č. 539/46, pp. č. 532/17, pp. č. 532/21 a pp. č. 850/1 v k. ú. Svobodné Dvory, dle geodetického zaměření skutečného provedení, jehož výřez je přílohou č. 3 a nedílnou součástí této smlouvy
- **přečerpávací stanici** na pozemku pp. č. 539/46 v k. ú. Svobodné Dvory (dále vše společně jako „předmět převodu“),

to vše za dojednanou kupní cenu 10.000 Kč + 21 % DPH, tj. celkem **12.100 Kč** (slovy: dvanáct tisíc jedno sto korun českých) a kupující se podpisem této smlouvy zavazuje dojednanou celkovou kupní cenu zaplatit a předmět převodu se všemi součástmi a příslušenstvím do svého výlučného vlastnictví bez výhrad převzít.

2.2. Kupující prohlašuje, že je mu stav předmětu převodu znám a za sjednanou kupní cenu uvedenou v čl. II., odst. 2.1. této smlouvy jej kupuje a do svého výlučného vlastnictví přijímá.

2.3. Kupující se zavazuje zaplatit prodávajícímu kupní cenu včetně DPH ve výši 12.100 Kč do 30 dnů poté, co bude kupujícímu doručeno vyrozumění katastrálního úřadu o provedení vkladu vlastnického práva k pozemkům uvedeným v odst. 2.1. této smlouvy ve prospěch kupujícího dle této smlouvy do katastru nemovitostí. Kupující kupní cenu uhradí na účet č. 6198142/0800, banka Česká Spořitelna a.s.

2.4. Prodávající se zavazuje předat kupujícímu předmět převodu na základě předávacího protokolu, a to nejpozději do 31.12. 2022. Předání předmětu převodu bude přítomen za obdarovaného i správce majetku města Technické služby Hradec Králové, příspěvková organizace, Na Brně 362, 500 08 Hradec Králové, IČO: 64809447.

## III.

3.1. Smluvní strany se dohodly, že návrh na vklad vlastnického práva podle této smlouvy do katastru nemovitostí podá kupující do 20 dnů od účinnosti této smlouvy. Prodávající tímto uděluje kupujícímu plnou moc k podání návrhu na vklad do katastru nemovitostí, případně

k dalším úkonům ve správním, resp. vkladovém řízení. Kupující svým podpisem plnou moc přijímá.

**3.2.** Správní poplatek za návrh na vklad vlastnického práva do katastru nemovitostí hradí dle oboustranné dohody kupující.

#### **IV.**

**4.1.** Prodávající prohlašuje a kupující bere na vědomí, že na pozemcích pp. č. 532/17, pp. č. 532/21, pp. č. 532/8, pp. č. 532/20 a pp. č. 539/46, všechny v k. ú. Svobodné Dvory, vážnou následující věcná břemena evidovaná v katastru nemovitostí:

- na pozemku pp. č. 539/46 v k. ú. Svobodné Dvory věcné břemeno spočívající v právu zřizování, provozování a udržování vedení komunikační sítě v rozsahu dle GP č. 1523-182/2019 ve prospěch společnosti SPCOM s.r.o., Pod Zvonařkou 2240/8, 120 00 Praha 2, IČO: 01903284, na základě Smlouvy o zřízení věcného břemene - úplatná č. SP124573 ze dne 12.12.2019. Právní účinky zápisu k okamžiku 16.12.2019. Zápis proveden dne 4.2.2020.

- na pozemcích pp. č. 532/17, pp. č. 532/21 a pp. č. 539/46, všechny v k. ú. Svobodné Dvory, věcné břemeno spočívající v právu umístit, provozovat, opravovat a udržovat zařízení distribuční soustavy, provádět jeho obnovu, výměnu a modernizaci v rozsahu dle GP č. 1523-182/2019, ve prospěch společnosti ČEZ Distribuce, a.s., Teplická 874/8, Děčín IV – Podmokly, 405 02 Děčín, IČO: 24729035, na základě Smlouvy o zřízení věcného břemene - úplatná č. IV-12-2017556/VB/3 ze dne 7.1.2020. Právní účinky zápisu k okamžiku 28.1.2020. Zápis proveden dne 18.2.2020.

- na pozemcích pp. č. 532/20, pp. č. 532/8 a pp. č. 539/46, všechny v k. ú. Svobodné Dvory, věcné břemeno spočívající v právu umístění, uložení a provozu vodovodu a kanalizace, v právu vstupu a vjezdu za účelem provádění kontroly, údržby, stavebních úprav, oprav, odstranění vodovodu a kanalizace v rozsahu dle GP č. 1539-209/2019, ve prospěch společnosti Vodovody a kanalizace Hradec Králové, a.s., Víta Nejedlého 893/6, 500 03 Hradec Králové, IČO: 48172898, na základě Smlouvy o zřízení věcného břemene – úplatná, ze dne 23.1.2020. Právní účinky zápisu k okamžiku 29.1.2020. Zápis proveden dne 24.2.2020.

Kopie výše uvedených smluv o zřízení věcného břemene jsou přílohou č. 4 - 6 a nedílnou součástí této smlouvy.

**4.2.** Prodávající prohlašuje, že předmět převodu vlastnického práva dle této kupní smlouvy není, s výjimkou dle předchozího odstavce 4.1. této smlouvy již zřízených věcných břemen, zatížen žádnými dluhy, věcnými břemeny, zástavním právem, právem stavby a ani jinými právy třetích osob či jinými právními povinnostmi.

**4.3.** Prodávající se zavazuje, že do doby povolení vkladu vlastnického práva dle této kupní smlouvy do katastru nemovitostí nezatíží předmět převodu vlastnického práva specifikovaný v odst. 2.1. této smlouvy žádnými věcnými břemeny, zástavními právy a ani jinými právy třetích osob.

**4.4.** Dle dohody smluvních stran je kupující oprávněn odstoupit od této kupní smlouvy v případě, že by předmět převodu specifikovaný v odst. 2.1. této smlouvy byl před povolením vkladu vlastnického práva dle této kupní smlouvy do katastru nemovitostí zatížen jakýmkoli věcnými břemeny, zástavními právy, právem stavby nebo jinými právy třetích osob, s výjimkou práv výslovně uvedených v odstavci 4.1. této smlouvy.

**4.5.** Prodávající se zavazuje, že pokud by někdo uplatňoval vůči kupujícímu jakoukoli pohledávku či jiné právo vzniklé před převodem vlastnického práva podle této smlouvy,

spojené s předmětem převodu, prodávající takovou pohledávku uhradí či jiné právo uspokojí a uhradí kupujícímu škodu tímto uplatněním vzniklou.

## V.

5.1. Zastupitelstvo města Hradec Králové schválilo koupi předmětu převodu dne 20.9.2022 usnesením č. ZM/2022/1852.

## VI.

6.1. Vlastnické právo k pozemkům uvedeným v odst. 2.1. této smlouvy nabude kupující vkladem vlastnického práva do katastru nemovitostí u Katastrálního úřadu pro Královéhradecký kraj, Katastrálního pracoviště Hradec Králové s právními účinky ke dni podání návrhu na vklad. Do té doby jsou účastníci této kupní smlouvy svými smluvními projevy vázáni.

6.2. Účastníci této smlouvy shodně navrhují, aby na základě této kupní smlouvy povolil Katastrální úřad pro Královéhradecký kraj, Katastrální pracoviště Hradec Králové ve prospěch kupujícího vklad vlastnického práva do katastru nemovitostí.

6.3. V případě, že katastrální úřad vyzve navrhovatele k odstranění nedostatků návrhu na vklad vlastnického práva dle této smlouvy do katastru nemovitostí, zavazují se obě smluvní strany ve lhůtě stanovené katastrálním úřadem tyto nedostatky odstranit.

6.4. Jestliže příslušný katastrální úřad návrh vkladu vlastnického práva do katastru nemovitostí zamítne nebo zastaví řízení, zavazují se obě smluvní strany neodkladně odstranit nedostatky, pro které byl návrh zamítnut nebo zastaveno řízení o povolení vkladu vlastnického práva do katastru nemovitostí a podat nový návrh na povolení vkladu vlastnického práva dle této smlouvy do katastru nemovitostí.

6.5. V případě, že nedojde ani dle odst. 6.4. tohoto článku smlouvy k převodu vlastnického práva na kupujícího, vyhrazují si obě smluvní strany možnost od této smlouvy odstoupit. V případě odstoupení od smlouvy jsou strany povinny vrátit si vše, co si na základě této smlouvy poskytly.

6.6. Prodávající poskytuje kupujícímu na předmět převodu, který je specifikován v odst. 2.1. této smlouvy (dále též „stavební objekty“), záruku za jakost po dobu 5 let ode dne nabytí účinnosti této smlouvy.

6.7. Pokud budou stavební objekty vykazovat v době do 5 let ode dne nabytí účinnosti této smlouvy vady, potom je kupující oprávněn vyzvat prodávajícího k odstranění vad. Prodávající se zavazuje započít s odstraňováním vad stavebních objektů vzniklých v době do 5 let ode dne nabytí účinnosti této smlouvy bez zbytečného odkladu a odstranit je vždy nejpozději do 90 dnů od jejich nahlášení, pokud nebude mezi smluvními stranami písemně dohodnuto jinak. V případě prodlení s plněním povinnosti dle předchozí věty se prodávající zavazuje zaplatit kupujícímu smluvní pokutu ve výši 500 Kč za každou vadu a den prodlení. Smluvní pokutou dle předchozí věty není dotčen nárok kupujícího na náhradu škody. Smluvní strany sjednávají, že ust. § 2050 zákona č. 89/2012 Sb., občanského zákoníku se nepoužije.

## VII.

7.1. Smluvní strany shodně prohlašují, že si smlouvu před jejím podpisem přečetly, tato smlouva byla uzavřena podle jejich pravé a svobodné vůle, určitě, vážně a srozumitelně, nikoliv v tísní a za nápadně nevýhodných podmínek.

7.2. Tato smlouva může být měněna či doplňována pouze písemnou dohodou obou stran. Smluvní strany se dohodly, že měnit nebo doplňovat text smlouvy je možné pouze formou písemných dodatků podepsaných oběma smluvními stranami. Možnost měnit smlouvu jinou formou smluvní strany vylučují.

7.3. Tato smlouva se vyhotovuje v pěti stejnopisech, přičemž příslušnému katastrálnímu úřadu bude předložena v jednom vyhotovení. Dvě vyhotovení jsou určena pro kupujícího a dvě pro prodávajícího.

7.4. Je-li nebo stane-li se některé ustanovení této smlouvy neplatné či neúčinné, nedotýká se to ostatních ustanovení této smlouvy, která zůstávají platná a účinná. Smluvní strany se v tomto případě zavazují dohodou nahradit ustanovení neplatné/neúčinné novým ustanovením platným/účinným, které nejlépe odpovídá původně zamýšlenému ekonomickému účelu ustanovení neplatného/neúčinného. Uvedené platí obdobně i v případě zrušení smlouvy dle § 7 zákona č. 340/2015 Sb., o zvláštních podmínkách účinnosti některých smluv, uveřejňování těchto smluv a o registru smluv (zákon o registru smluv), ve znění pozdějších předpisů (dále jen „zákon o registru smluv“). Do té doby platí odpovídající úprava obecně závazných právních předpisů České republiky.

7.5. Smluvní strany prohlašují, že na tuto smlouvu se mj. vztahuje zákon o registru smluv a kupující je dle § 2 cit. zákona subjektem, jehož smlouvy se povinně uveřejňují prostřednictvím registru smluv.

7.6. Smlouva vstupuje v platnost dnem podpisu obou smluvních stran a účinnosti nabývá dnem uveřejnění v registru smluv.

7.7. Smluvní strany se tímto zavazují, že si vzájemně poskytnou součinnost nezbytnou k provedení vkladu vlastnického práva do katastru nemovitostí dle této smlouvy.

7.8. Proávající potvrzuje, že poskytnuté osobní údaje uvedené v této smlouvě jsou přesné a že se jedná o dobrovolné poskytnutí osobních údajů. Proávající bere na vědomí, že kupující je oprávněn zpracovávat osobní údaje poskytnuté prodávajícím uvedené v této smlouvě za podmínek dle zákona č. 110/2019 Sb., o zpracování osobních údajů, ve znění pozdějších předpisů.

7.9. Smluvní strany prohlašují, že tato smlouva neobsahuje žádná obchodní tajemství. Smluvní strany prohlašují, že souhlasí s uveřejněním této smlouvy v registru smluv.

7.10. Dle § 5 odst. 5 zákona o registru smluv, je k řádnému uveřejnění smlouvy třeba, aby byla uveřejněna způsobem tam stanoveným, a to včetně vyplnění metadat. Smluvní strany se dohodly, že uveřejní metadata v níže uvedeném rozsahu a prohlašují, že uvedený rozsah metadat:

- identifikace smluvních stran:

IMO-STAR 98 s.r.o., Na Hrázce 273/2, 500 09 Hradec Králové, IČO: 25296051, DIČ: CZ25296051, ID datové schránky: c7ebqhb  
Statutární město Hradec Králové, IČO: 00268810, Československé armády 408, 502 00 Hradec Králové, ID datové schránky: bebb2in

• vymezení předmětu smlouvy:  
kupní smlouva – koupě nemovitostí - pozemků pp. č. 532/17, pp. č. 532/21, pp. č. 532/8, pp. č. 532/20 a pp. č. 539/46, vše v katastrálním území Svobodné Dvory včetně dopravní a technické infrastruktury

- cena: 12.100 Kč vč. DPH
- datum uzavření smlouvy: datum podpisu smlouvy poslední smluvní stranou

považují za správný, úplný a v tomto znění plně odpovídající a vyhovující požadavkům zákona o registru smluv.

**Prodávající:**

V Hradci Králové dne 7.10.2022

.....  
Petr Velc V  
jednatel

**Kupující:**

14. 11. 2022  
V Hradci Králové dne .....

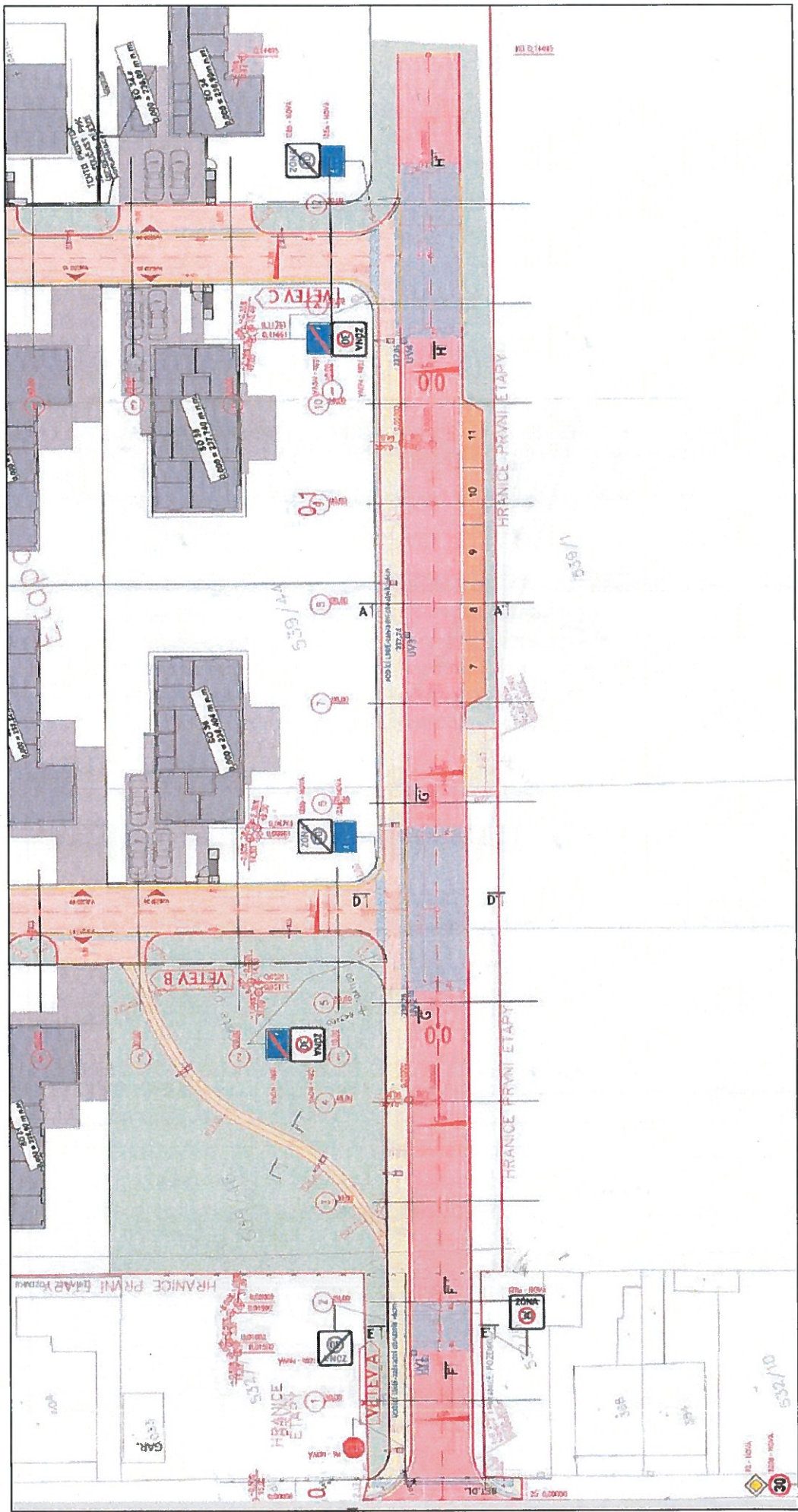
.....  
Ing/Milan Brokeš  
vedoucí odboru správy majetku města

**Přílohy:**

1. Situace pozemních komunikací – větev A - výřez
2. Geodetické zaměření skutečného provedení – dešťová kanalizace – výřez
3. Geodetické zaměření skutečného provedení – veřejné osvětlení - výřez
4. Smlouva o zřízení věcného břemene – úplatná, č. SP124573 ze dne 12.12.2019
5. Smlouva o zřízení věcného břemene – úplatná, č. IV-12-2017556/VB/3 ze dne 7.1.2020
6. Smlouva o zřízení věcného břemene – úplatná, ze dne 23.1.2020



Příloha č. 1 – páteřní komunikace – větev A –  
 situace pozemních komunikací - výřez



Příloha č. 2 – Dešťová kanalizace – geodetické  
zaměření skutečného provedení - výřez





Příloha č. 3 - Veřejné osvětlení –  
geodetické zaměření skutečného  
provedení - výřez



**Smlouva o zřízení služebnosti inženýrské sítě**

uzavřená v souladu s ustanovením § 1257 a násl. zákona č. 89/2012 Sb., občanský zákoník, v platném znění a ustanovením § 104 zákona č. 127/2005 Sb., o elektronických komunikacích a o změně některých souvisejících zákonů (zákon o elektronických komunikacích)

Evidenční číslo smlouvy: SP124573

**Smluvní strany:****SPCom s.r.o.**

se sídlem Pod Zvonařkou 2240/8, 12000 Praha - Vinohrady, Česká republika,  
zapsaná v obchodním rejstříku - Městský soud v Praze, spisová značka C 213254,  
IČ: 01903284

Zastoupena: Ing. Petrem Šrámkem - jednatelem

na straně jedné, dále jen jako „SPCOM“ nebo „Oprávněný“)

a

**IMO - STAR 98 s.r.o.**

se sídlem Na Hrázce 273/2, 50009 Hradec Králové - Nový Hradec Králové, Česká republika,  
zapsaná v obchodním rejstříku - Krajský soud v Hradci Králové, spisová značka C 13862,  
IČ: 25296051

Zastoupená Petrem Velcem, jednatelem společnosti

na straně druhé, dále jen jako „Povinný“

níže uvedeného dne, měsíce a roku uzavírají tuto Smlouvu o zřízení služebnosti inženýrské sítě (dále jen „Smlouva“)

**I.****Úvodní ustanovení**

1. Povinný je výlučným vlastníkem následujících nemovitostí:

- pozemku parc. č. 539/43, druh pozemku orná půda, o výměře 1743 m<sup>2</sup>,
- pozemku parc. č. 539/44, druh pozemku orná půda, o výměře 583 m<sup>2</sup>,
- pozemku parc. č. 539/45, druh pozemku orná půda, o výměře 705 m<sup>2</sup>,
- pozemku parc. č. 539/46, druh pozemku orná půda, o výměře 1613 m<sup>2</sup>,
- pozemku parc. č. 539/66, druh pozemku orná půda, o výměře 626 m<sup>2</sup>,

zapsaných na LV č. 22394 vedených u Katastrálního úřadu pro Královéhradecký kraj, Katastrální pracoviště Hradec Králové, pro katastrální území Svobodné dvory, obec Hradec Králové (dále jen „Služebné pozemky“).

2. SPCOM jako oprávněný z věcného břemene je podnikatelem zajišťujícím veřejnou komunikační síť ve smyslu zákona o elektronických komunikacích.

**II.****Předmět Smlouvy**

1. Předmětem této Smlouvy je dohoda smluvních stran o zřízení služebnosti inženýrské sítě spočívající ve zřízení, provozování a údržování vedení komunikační sítě ve smyslu ust. § 1267 občanského zákoníku (dále jen „Služebnost“) ve prospěch Oprávněného a každého dalšího



CUZK 100010443233

- vlastníka komunikační sítě, na Služebných pozemcích, a to za podmínek stanovených v této Smlouvě.
2. Povinný výslovně prohlašuje, že není žádným způsobem omezen v právu s předmětnými Služebnými pozemky nakládat, zejména v právu zřídit ke Služebným pozemkům právo Služebnosti dle této Smlouvy, že předmětné Služebné pozemky nejsou zatíženy žádným zástavním, předkupním, či jiným věcným nebo závazkovým právem. Povinný dále prohlašuje, že mu nejsou známy žádné faktické nebo právní vady Služebných pozemků.

### III.

#### Zřízení, rozsah a obsah Služebnosti

1. Smluvní strany tímto zřizují ve prospěch Oprávněného a každého dalšího vlastníka komunikační sítě, k tíži Služebných pozemků Služebnost, jíž odpovídá právo Oprávněného a každého dalšího vlastníka vlastním nákladem a vhodným i bezpečným způsobem komunikační sítě zřídit, provozovat, udržovat, opravovat a upravovat vedení komunikační sítě a za tímto účelem na Služebné pozemky vstupovat a vjíždět. Tím nejsou dotčena jeho další oprávnění dle ustanovení § 104 zákona o elektronických komunikacích.
2. Služebnost zahrnuje oprávnění ve prospěch Oprávněného ze služebnosti zřídit, mít a udržovat na nemovitostech uvedených v článku I. odst. 1 této Smlouvy potřebné obslužné zařízení, jakož i oprávnění provádět na komunikační síti úpravy za účelem její modernizace nebo zlepšení její výkonnosti.
3. Rozsah Služebnosti je vymezen a graficky znázorněn na Geometrickém plánu č. 1523-182/2019, zhotoveném [REDAKCE] – GEODAP, Labská louka 655/1, 500 11 Hradec Králové, ověřeném [REDAKCE] č. 2420/08 dne 23.9.2019, č. 291/2019. Geometrický plán byl potvrzen souhlasem Katastrálního úřadu pro Královéhradecký kraj, Katastrální pracoviště Hradec Králové ze dne 1.10.2019, č. PGP-1419/2019-602. Stejnopis geometrického plánu je nedílnou součástí této Smlouvy jako **Příloha č. 1**.
4. Oprávněný výslovně prohlašuje, že právo Služebnosti, specifikované v odst. 1 tohoto článku, přijímá, a Povinný výslovně prohlašuje, že omezení vyplývající ze Služebnosti v uvedeném rozsahu strpí.

### IV.

#### Práva a povinnosti Oprávněného a Povinného ze Služebnosti

1. Práva a povinnosti ze Služebnosti vyplývající se řídí příslušnými ustanoveními občanského zákoníku, zákona o elektronických komunikacích a touto Smlouvou.
2. Oprávněný je povinen šetřit co nejvíce majetek Povinného.
3. Povinný se zavazuje zajistit Oprávněnému plný a nerušený výkon práv, výkon práv Oprávněného strpět a nerušit a zdržet se jakékoliv činnosti, která by měla za následek zkrácení práv Oprávněného dle této Smlouvy.
4. Hodlá-li Povinný na Služebných pozemcích provádět jakékoli stavební či jiné práce, které by mohly ohrozit vedení komunikační sítě, je povinen zajistit si předem souhlas Oprávněného a respektovat podmínky jím stanovené.

### V.

#### Náhrada za zřízení Služebnosti

1. Služebnost podle této Smlouvy se zřizuje za jednorázovou náhradu ve výši 1000,- Kč, kterou se Oprávněný (SPCOM) zavazuje Povinnému zaplatit nejpozději do 60 dnů ode dne zapsání práva Služebnosti ve prospěch Oprávněného do příslušného katastru nemovitosti.

### VI.

#### Vklad do katastru nemovitosti

1. Právo Služebnosti podle této Smlouvy nabude Oprávněný zápisem Služebnosti do příslušného katastru nemovitosti (dále jen „návrh na vklad“).

2. Do doby povolení vkladu Služebnosti do příslušného katastru nemovitostí dle této Smlouvy, jsou smluvní strany povinny zdržet se všech jednání a úkonů, které by splnění práv a povinností vyplývajících z této Smlouvy mohly zmařit či omezit.
3. Smluvní strany se dále dohodly, že do okamžiku zřízení Služebnosti dle odst. 1 tohoto článku, umožní Povinný Oprávněnému výkon všech práv uvedených v článku III. a IV. na základě této Smlouvy ode dne jejího uzavření.
4. Smluvní strany se dohodly, že návrh na vklad na základě této Smlouvy předloží příslušnému katastrálnímu úřadu Oprávněný.
5. Veškeré náklady související s vyhotovením geometrického plánu, Smlouvy a návrhu na vklad a správní poplatek spojený s vkladem do katastru nemovitostí uhradí Oprávněný (SPCOM).

## VII.

### Závěrečná ustanovení

1. Služebnost dle této Smlouvy se zřizuje úplatně, na dobu neurčitou s minimální délkou trvání dvacet let a je možno je zrušit nebo změnit pouze ze zákonných důvodů nebo písemnou dohodou mezi smluvními stranami. Služebnost zaniká výmazem z příslušného katastru nemovitostí.
2. Pokud se některé ustanovení této Smlouvy stane neplatným, neúčinným či nevynutitelným, pak v každém takovém případě nebude platnost ostatních ustanovení této Smlouvy tím dotčena a veškerá ostatní ustanovení této Smlouvy zůstanou v platnosti a účinnosti a budou vymahatelná v nejširším rozsahu přípustném právními předpisy. Smluvní strany se zavazují nahradit neplatná, neúčinná či nevymahatelná ustanovení jinými, významově co nejbližšími těm ustanovením, která se stala neplatnými, neúčinnými či nevymahatelnými.
3. Smluvní strany pro účely plnění této Smlouvy výslovně sjednávají, že případné obchodní zvyklosti týkající se plnění této Smlouvy nemají přednost před ujednáním v této Smlouvě, ani před ustanoveními zákona, byť by tato ustanovení neměla donucující účinky.
4. Změní-li se po uzavření Smlouvy okolnosti do té míry, že se plnění podle této Smlouvy stane pro Povinného obtížnější, nemění to nic na jeho povinnosti splnit svůj závazek ze Smlouvy. Povinný tímto na sebe přebírá nebezpečí změny okolností.
5. Tato Smlouva nabývá platnosti a účinnosti dnem jejího podpisu oběma smluvními stranami.
6. Tato Smlouva je vyhotovena ve 3 stejnopisech, každý s platností originálu, z nichž každá ze smluvních stran obdrží po jednom a příslušnému katastrálnímu úřadu bude spolu s návrhem na vklad předložena tato Smlouva rovněž v jednom vyhotovení.
7. Změna nebo doplnění této Smlouvy je možná pouze písemným dodatkem k této Smlouvě, podepsaným oběma smluvními stranami.
8. Smluvní strany výslovně prohlašují, že si text Smlouvy důkladně přečetly, veškerým ustanovením rozumí a souhlasí s nimi, a že žádná ze smluvních stran nejedná v tísní ani za nápadně nevýhodných podmínek, na důkaz toho připojují své vlastnoruční podpisy.

V Hradci Králové dne 12.12.2014

V Hradci Králové dne 12.12.2014

SPCom s.r.o.

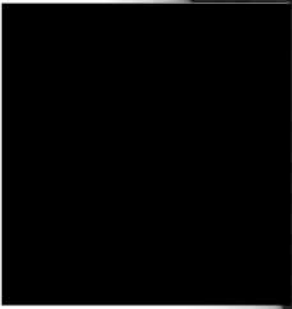


Ing. Petr Šrámek  
jednatel

IMO - STAR 98 s.r.o.



Petr Velc  
Jednatel



*[The following text is extremely faint and illegible due to low contrast and blurring. It appears to be a multi-paragraph document.]*

*[Faint text lines, possibly including a header or introductory paragraph.]*

*[Faint text lines, possibly including a main body paragraph.]*

*[Faint text lines, possibly including a concluding paragraph or signature area.]*



# GEOMETRICKÝ PLÁN pro

vymezení rozsahu věcného břemene  
k části pozemku

Geometrický plán ověřil úředně oprávněný zeměměřičský inženýr:

Státnopis ověřil úředně oprávněný zeměměřičský inženýr:

Jméno, příjmení: [redacted]

Číslo položky seznamu úředně oprávněných  
zeměměřičských inženýrů:

2420/08

Číslo položky seznamu úředně oprávněných  
zeměměřičských inženýrů:

2470/09

Dne: 23.9.2019

Číslo: 291/2019

Dne: 27.11.2019

Číslo: 171/2019

Nálezitostní o přenesení odpovědi právním předpisem.

Tento státnopis odpovídá geometrickému plánu v elektronické podobě uloženému  
v dokumentaci katastrálního úřadu.

Vyhotovitel:

[redacted]  
500 11 Hradec Králové

Katastrální úřad souhlasí s oběhovaním parcel.

Číslo plánu: 1523-182/2019

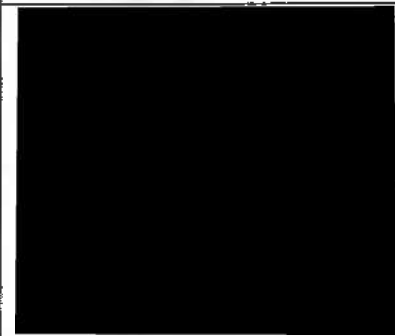
Okres: Hradec Králové

Obec: Hradec Králové

Kat. území: Svobodné Dvory

Mapový list: Hradec Králové 7-Q/23,41

Doporučením vlastníkům pozemků byla poskytnuta možnost  
suzdat se v terénu a přiběhem ověřování nových hranic,  
které byly označeny předepsaným způsobem:



## VÝKAZ DOSAVADNÍHO A NOVÉHO STAVU ÚDAJŮ KATASTRU NEMOVITOSTÍ

Dosavadní stav				Nový stav											
Označení pozemku parc. číslem	Výměra parcely		Druh pozemku Způsob využití	Označení pozemku parc. číslem	Výměra parcely		Druh pozemku Způsob využití	Typ stavby Způsob využití	Způsob určení výměr	Porovnání se stavem evidence právních vztahů		Číslo listu vlastnictví	Výměra dílu		Označení dílu
	ha	m <sup>2</sup>			ha	m <sup>2</sup>				ha	m <sup>2</sup>		Číslo přechází z pozemku označeného v katastru nemovitostí	Číslo poz. evidenci	
531/59										531/59		22037			
532/17										532/17		22394			
532/21										532/21		22394			
539/43										539/43		22394			
539/44										539/44		22394			
539/45										539/45		22394			
539/46										539/46		22394			
539/48										539/48		22394			
539/49										539/49		22394			
539/50										539/50		22394			
539/51										539/51		22394			
539/52										539/52		22394			
539/53										539/53		22394			
539/54										539/54		22394			
539/55										539/55		22394			
539/56										539/56		22394			
539/57										539/57		22394			
539/58										539/58		22394			
539/59										539/59		22394			
539/60										539/60		22394			
539/61										539/61		22394			
539/62										539/62		22394			
539/63										539/63		22394			
539/64										539/64		22394			
539/66										539/66		22394			
539/67										539/67		22394			
539/68										539/68		22394			
539/69										539/69		22394			
539/70										539/70		22394			
539/71										539/71		22394			
539/72										539/72		22394			
539/73										539/73		22394			
539/74										539/74		22394			
539/78										539/78		22394			
539/79										539/79		22394			
539/82										539/82		22394			
539/83										539/83		22394			
539/84										539/84		22394			
539/85										539/85		22394			
539/86										539/86		22394			
539/87										539/87		22394			
539/88										539/88		22394			
539/90										539/90		22394			
539/91										539/91		22394			
850/1										850/1		10001			
850/3										850/3		10001			

Oprávněný : podle smlouvy

Druh věcného břemene : podle smlouvy

Seznam souvatnic (S-JTSK)

Souvatnice pro zpis do KN

Číslo bodu	Y	X	kód kv.	Poznámka
1	643403.05	1041101.94	J	
2	643402.59	1041102.31	J	
3	643382.71	1041090.09	J	
4	643381.82	1041080.39	J	
5	643382.59	1041086.12	J	
6	643382.70	1041086.42	J	
7	643378.07	1041086.89	J	
8	643375.18	1041085.13	J	
9	643378.49	1041054.68	J	
10	643378.31	1041054.38	J	
11	643370.81	1041057.08	J	
12	643370.94	1041057.38	J	
13	643374.14	1041042.67	J	
14	643374.25	1041042.02	J	
15	643366.71	1041045.61	J	
16	643366.86	1041045.31	J	
17	643370.03	1041031.19	J	
18	643369.92	1041030.89	J	
19	643369.48	1041032.85	J	
20	643362.37	1041032.55	J	
21	643365.77	1041018.19	J	
22	643365.67	1041015.09	J	
23	643358.24	1041022.04	J	
24	643358.13	1041021.74	J	
25	643357.54	1041007.52	J	
26	643357.43	1041007.32	J	
27	643354.02	1041012.14	J	
28	643353.91	1041012.04	J	
29	643352.32	1040995.88	J	
30	643352.12	1040995.59	J	
31	643348.01	1040982.94	J	
32	643345.90	1040988.23	J	
33	643351.09	1040984.11	J	
34	643342.98	1040983.81	J	
35	643342.85	1040975.40	J	
36	643341.86	1040979.70	J	
37	643349.06	1040971.33	J	
38	643349.39	1040971.22	J	
39	643341.77	1041130.79	J	
40	643320.57	1041131.24	J	
41	643320.37	1041012.03	J	
42	643320.87	1041011.63	J	
43	643322.08	1041011.24	J	
44	643322.18	1041011.54	J	
45	643320.05	1040999.01	J	
46	643319.25	1041114.00	J	
47	643323.39	1041102.43	J	
48	643318.94	1041112.10	J	
49	643328.47	1041032.89	J	
50	643329.17	1041031.06	J	
51	643328.82	1041047.08	J	
52	643328.51	1041042.19	J	
53	643324.29	1041037.09	J	
54	643324.39	1041051.10	J	
55	643323.76	1041045.18	J	
56	643327.45	1041045.28	J	
57	643327.64	1041042.70	J	
58	643327.61	1041041.81	J	
59	643327.45	1041031.31	J	
60	643327.55	1041030.61	J	
61	643327.67	1041042.07	J	

Seznam souvatnic (S-JTSK)

Souvatnice pro zpis do KN

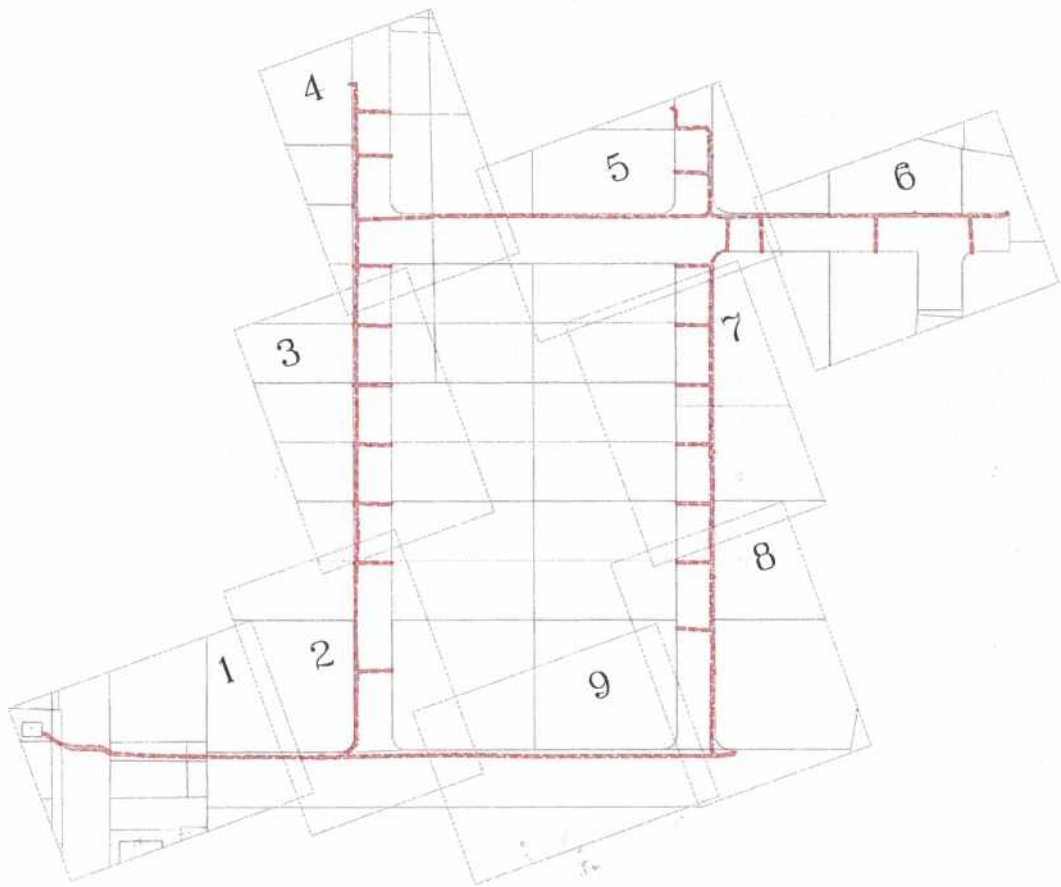
Číslo bodu	Y	X	kód kv.	Poznámka
123	643327.87	1041011.37	J	
124	643327.98	1041011.61	J	
125	643327.91	1040999.80	J	
126	643327.71	1040999.91	J	
127	643328.00	1041026.18	J	
128	643328.17	1041024.76	J	
129	643329.25	1041034.21	J	
130	643329.56	1041034.10	J	
131	643329.58	1041042.39	J	
132	643329.89	1041042.29	J	
133	643324.88	1041037.99	J	
134	643324.17	1041036.89	J	
135	643327.57	1041049.49	J	
136	643327.83	1041049.39	J	
137	643327.56	1041043.87	J	
138	643327.87	1041043.50	J	
139	643327.65	1041030.25	J	
140	643327.76	1041030.55	J	
141	643301.88	1041042.00	J	
142	643301.00	1041042.30	J	
143	643305.14	1041053.85	J	
144	643306.25	1041054.19	J	
145	643310.36	1041055.58	J	
146	643310.47	1041055.88	J	
147	643322.80	1041089.99	J	
148	643322.08	1041070.25	J	
149	643314.28	1041077.32	J	
150	643314.69	1041077.62	J	
151	643312.82	1041085.09	J	
152	643312.82	1041085.09	J	
153	643311.91	1041094.81	J	
154	643312.02	1041095.11	J	
155	643321.49	1041102.05	J	
156	643321.60	1041102.35	J	
157	643318.73	1041113.78	J	
158	643318.89	1041114.00	J	
159	643320.48	1041131.03	J	
160	643321.69	1041139.59	J	
161	643406.84	1041077.78	J	
162	643405.04	1041077.93	J	
163	643405.95	1041077.85	J	
164	643404.69	1041079.95	J	
165	643406.37	1041078.30	J	
166	643405.17	1041080.21	J	
167	643405.61	1041081.03	J	
168	643404.01	1041081.06	J	
169	643405.55	1041082.23	J	
170	643405.99	1041084.37	J	
171	643402.05	1041085.20	J	
172	643406.43	1041085.29	J	
173	643404.28	1041086.41	J	
174	643404.63	1041086.92	J	
175	643403.49	1041090.03	J	
176	643405.71	1041090.61	J	
177	643402.86	1041095.61	J	
178	643402.08	1041096.17	J	
179	643411.71	1041096.34	J	
180	643411.31	1041098.90	J	
181	643402.38	1041102.62	J	
182	643398.63	1041103.55	J	
183	643407.87	1041103.82	J	

Seznam souvatnic (S-JTSK)

Souvatnice pro zpis do KN

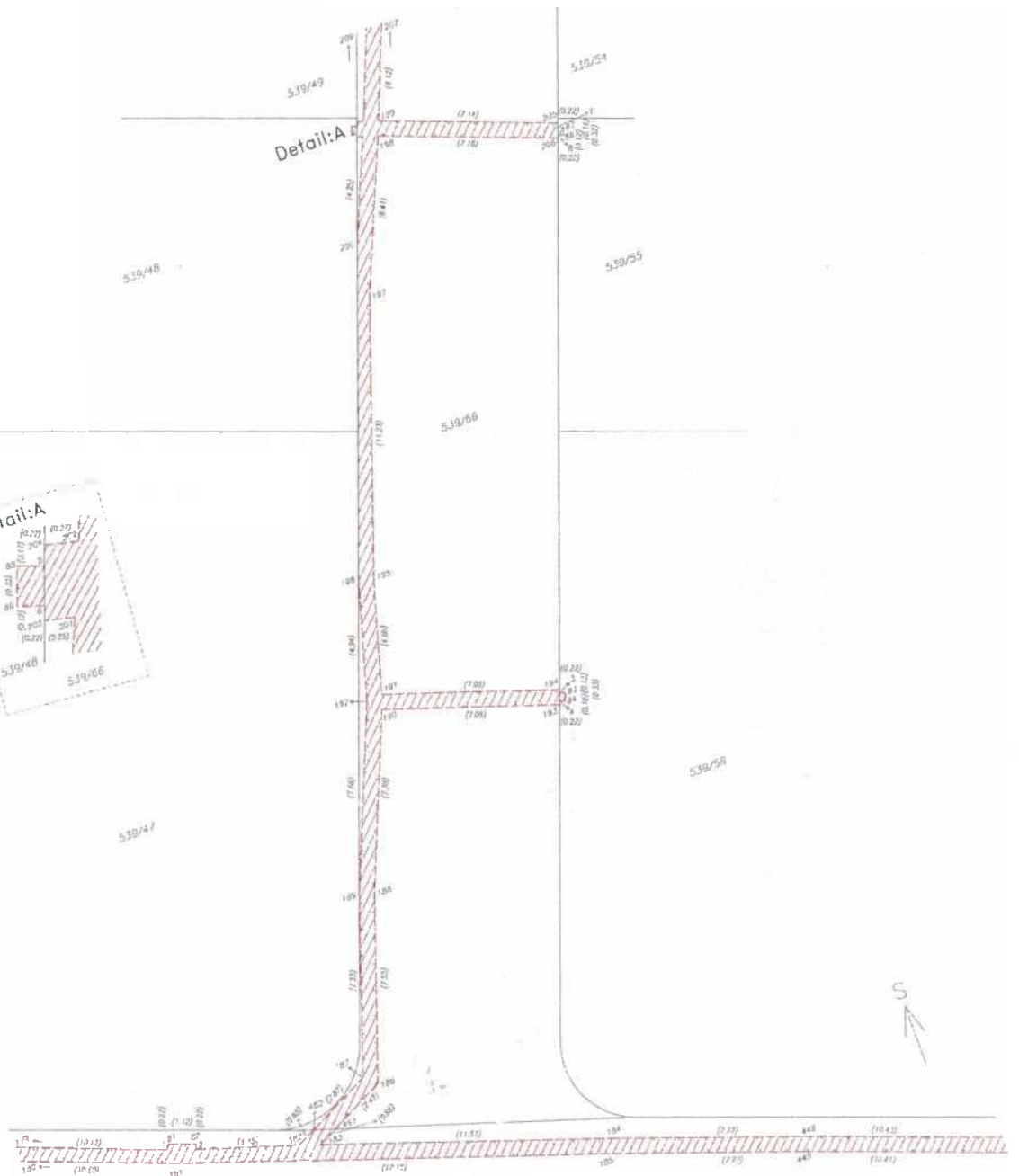
Číslo bodu	Y	X	kód kv.	Poznámka
184	643386.91	1041107.49	J	
185	643387.11	1041108.05	J	
186	643384.83	1041107.28	J	
187	643395.31	1041101.87	J	
188	643382.39	1041092.14	J	
189	643382.45	1041094.83	J	
190	643389.60	1041088.71	J	
191	643389.40	1041087.75	J	
192	643391.05	1041087.84	J	
193	643389.87	1041089.54	J	
194	643382.67	1041089.87	J	
195	643388.11	1041083.27	J	
196	643389.69	1041083.09	J	
197	643389.43	1041072.66	J	
198	643381.93	1041066.76	J	
199	643381.79	1041066.21	J	
200	643389.17	1041070.50	J	
201	643382.50	1041066.29	J	
202	643382.57	1041066.01	J	
203	643382.53	1041065.96	J	
204	643375.22	1041066.76	J	
205	643375.01	1041066.70	J	
206	643375.22	1041066.26	J	
207	643379.43	1041066.53	J	
208	643377.09	1041064.99	J	
209	643379.99	1041060.33	J	
210	643378.27	1041054.63	J	
211	643377.50	1041054.42	J	
212	643378.08	1041054.25	J	
213	643378.52	1041054.79	J	
214	643378.31	1041054.22	J	
215	643378.01	1041056.60	J	
216	643378.27	1041057.18	J	
217	643378.79	1041056.95	J	
218	643378.99	1041057.52	J	
219	643373.40	1041042.23	J	
220	643373.20	1041042.86	J	
221	643373.99	1041042.07	J	
222	643373.78	1041042.50	J	
223	643374.08	1041042.45	J	
224	643374.29	1041042.03	J	
225	643374.77	1041044.47	J	
226	643374.35	1041045.45	J	
227	643366.56	1041045.18	J	
228	643366.76	1041045.75	J	
229	643371.41	1041043.94	J	
230	643363.72	1041031.56	J	
231	643357.97	1041037.74	J	
232	643369.15	1041011.39	J	
233	643369.97	1041030.99	J	
234	643369.25	1041036.82	J	
235	643370.08	1041031.37	J	
236	643369.87	1041030.75	J	
237	643362.42	1041031.40	J	
238	643362.53	1041031.97	J	
239	643364.77	1041031.68	J	
240	643364.77	1041031.12	J	
241	643365.36	1041031.94	J	
242	643365.25	1041031.86	J	
243	643365.81	1041031.50	J	
244	643365.81	1041031.92	J	







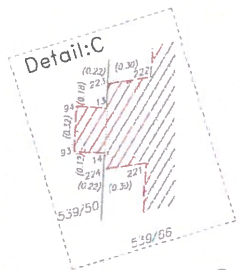
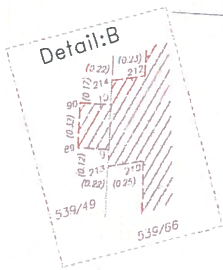
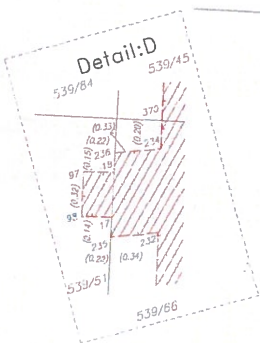
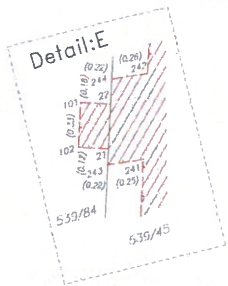




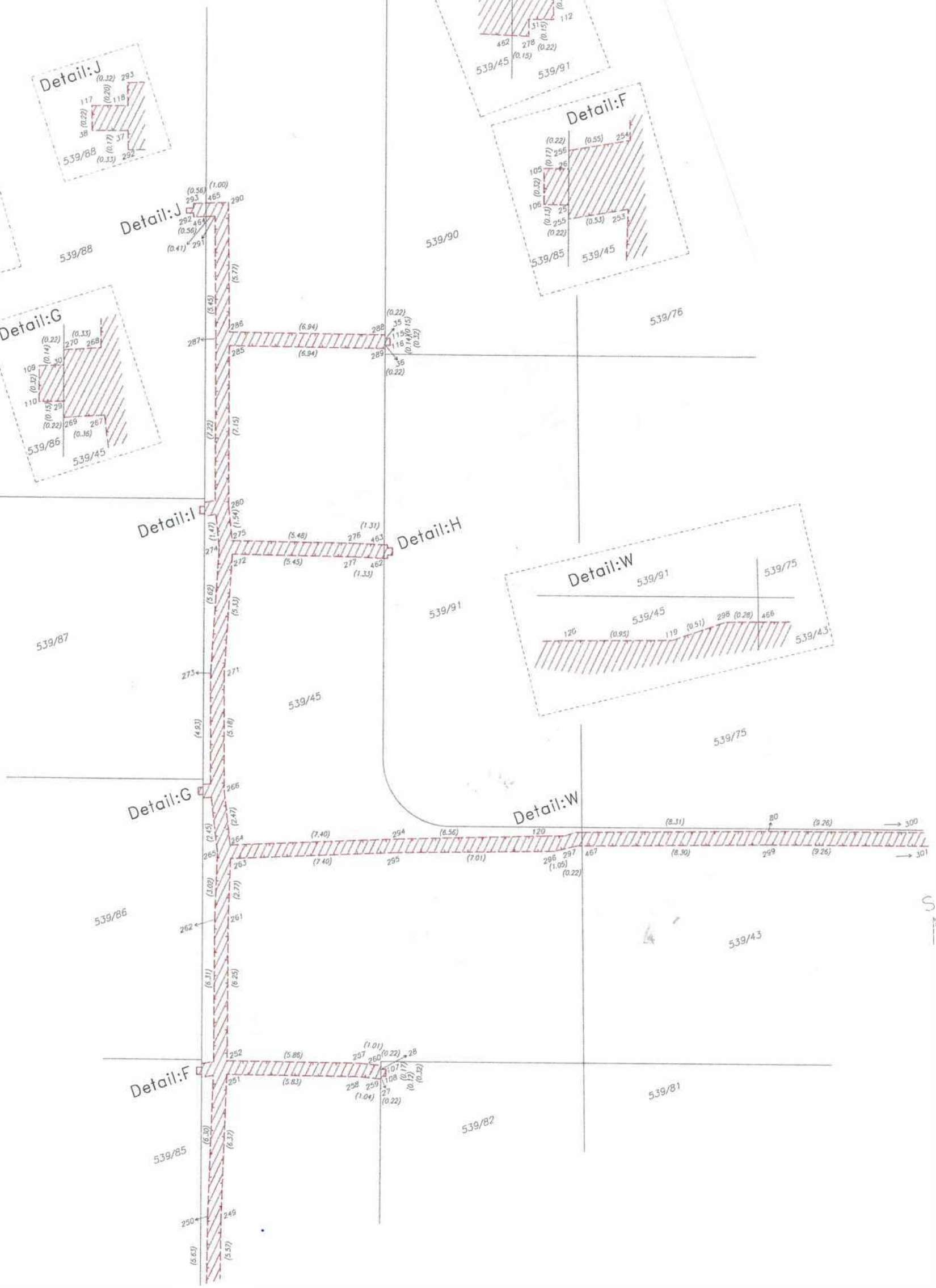
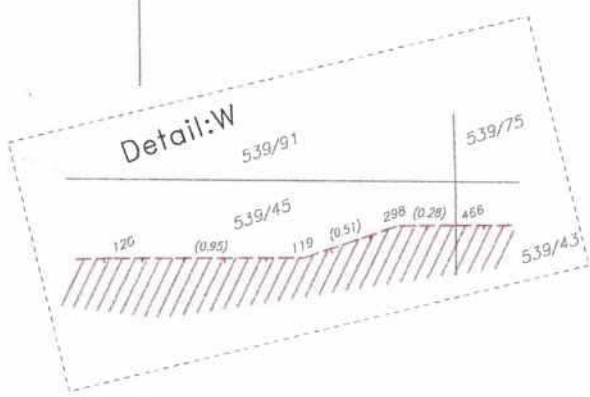
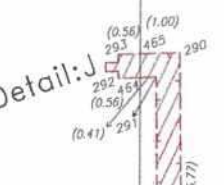
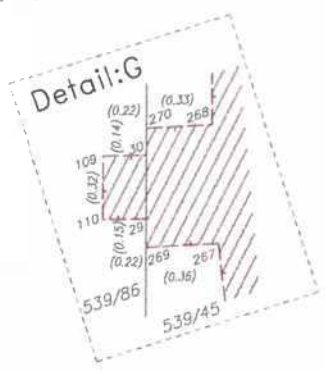
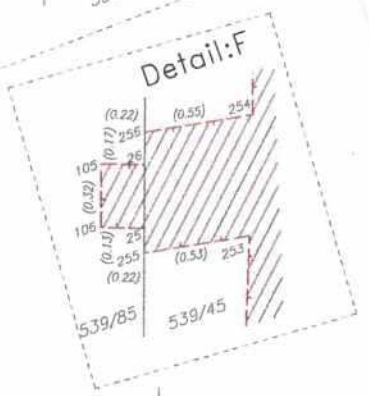
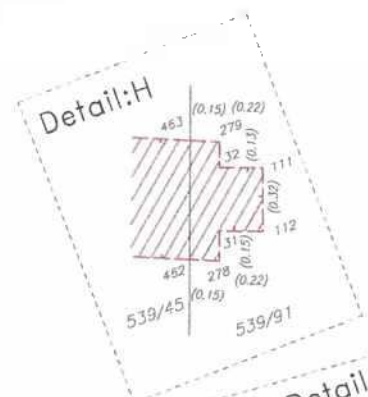
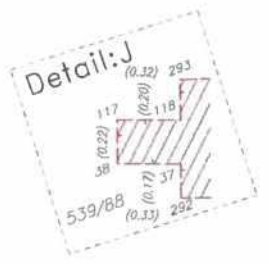
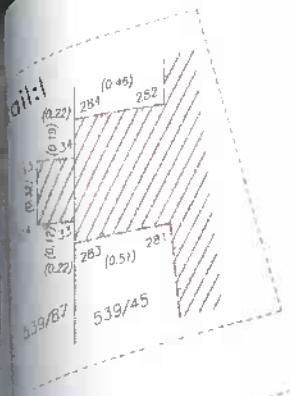
2

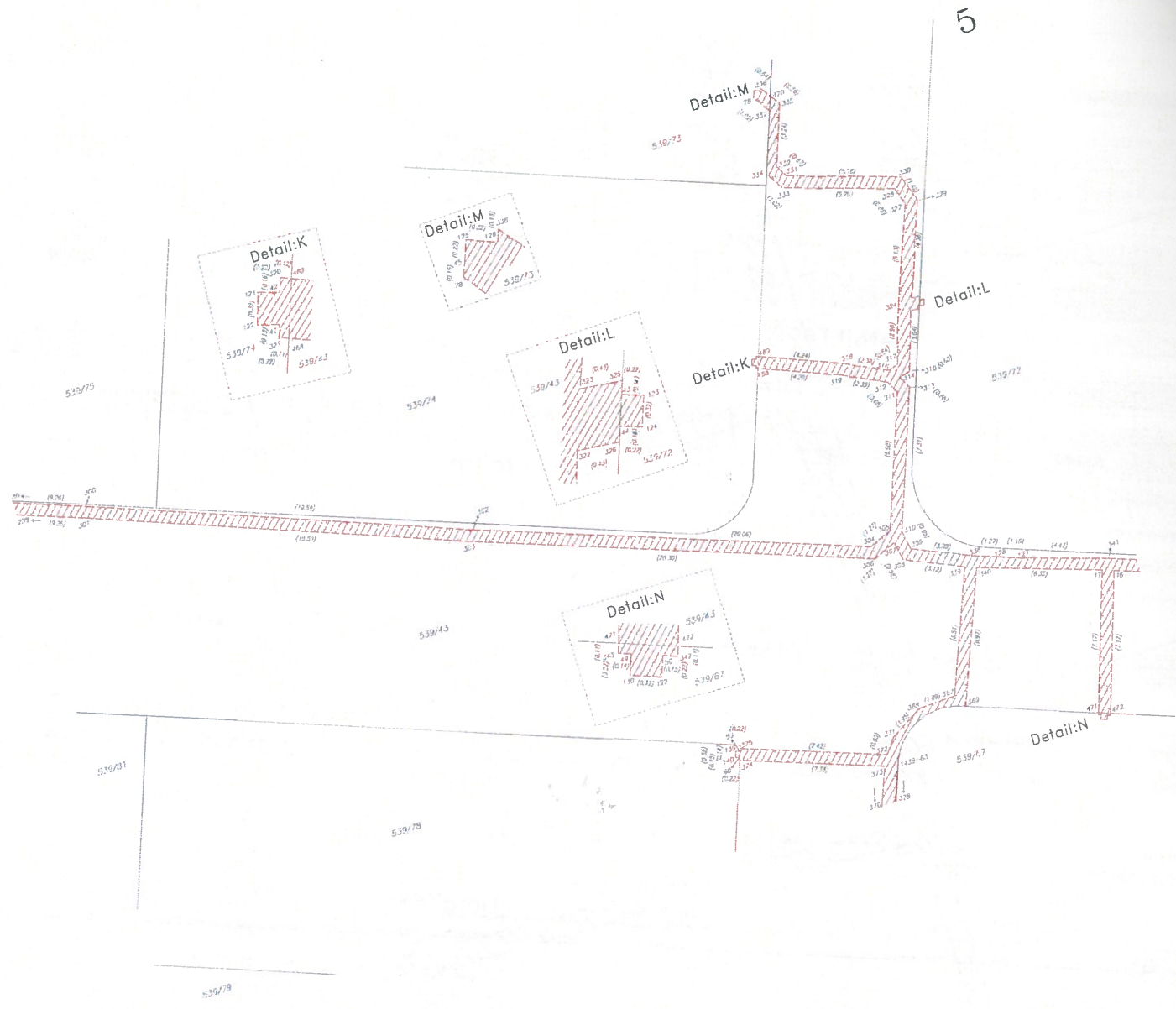
539/40

539/34

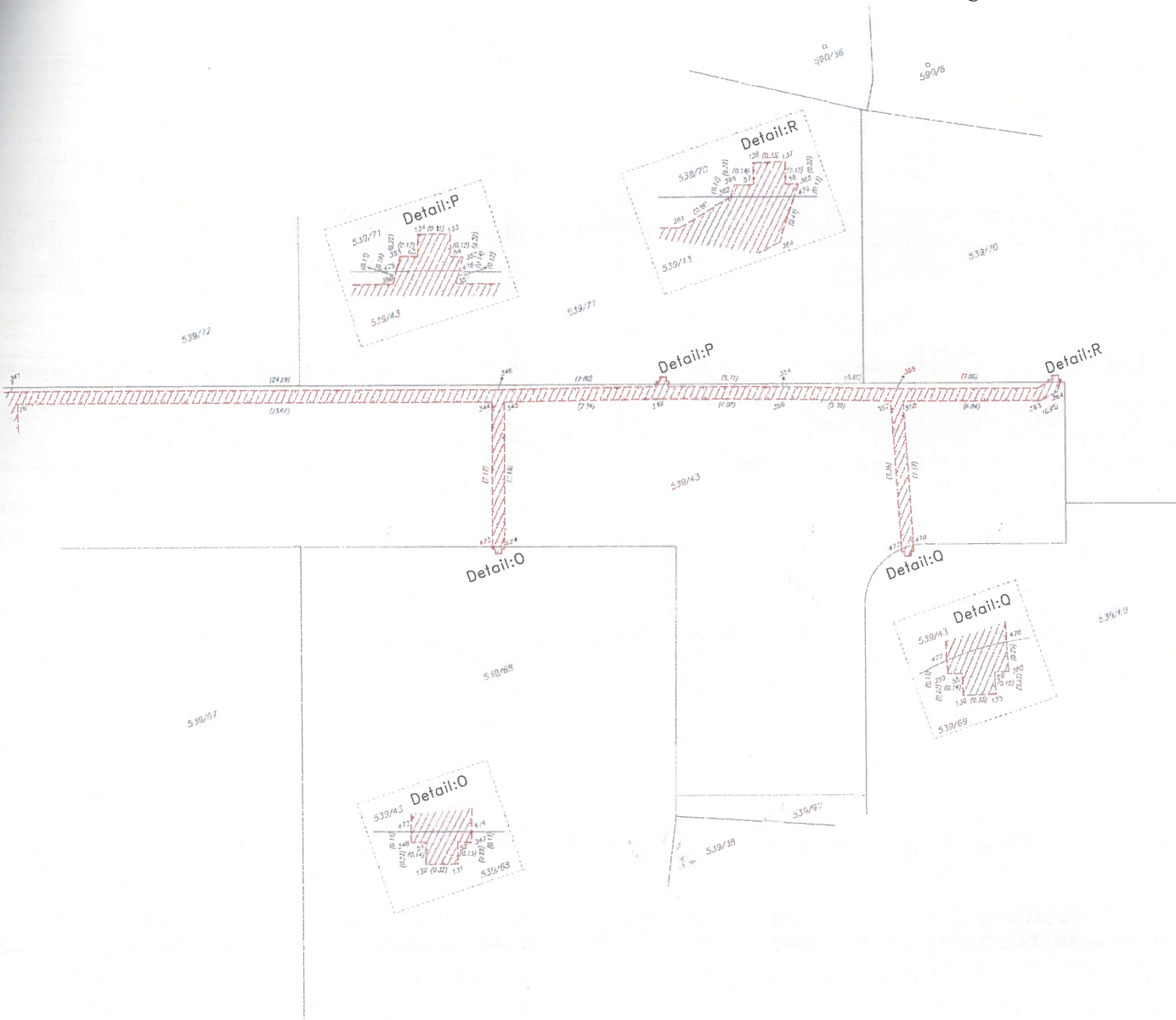


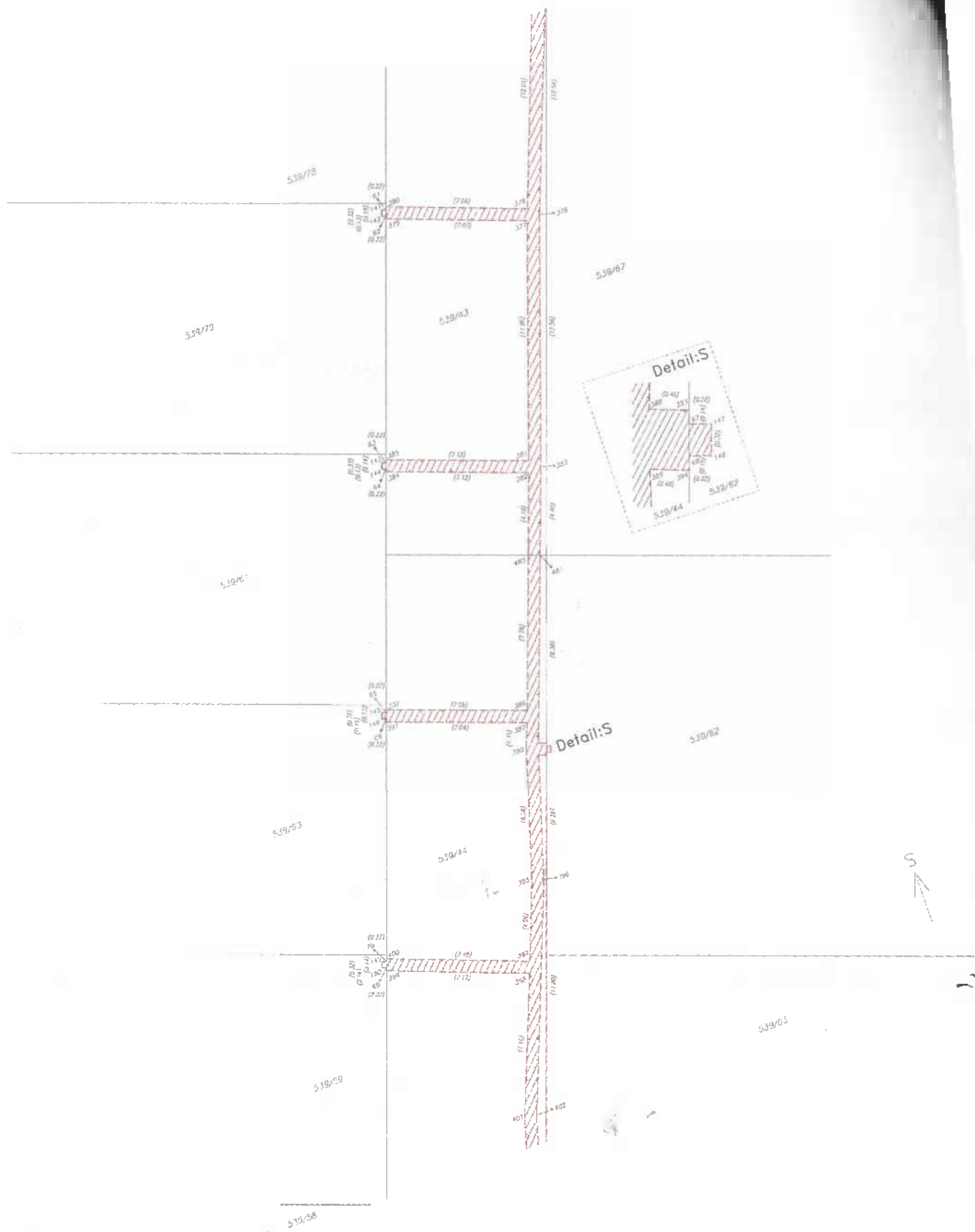
S  
W

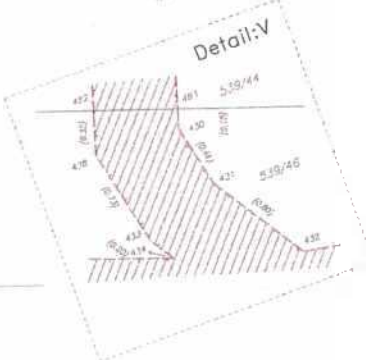
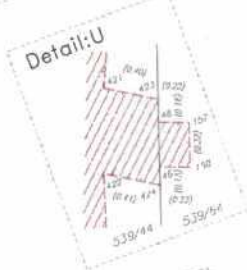












8

539/46

9

519-26

519-27

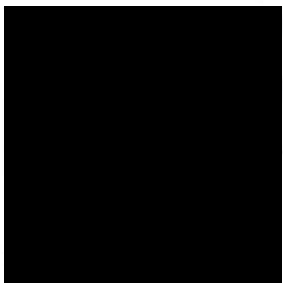
519-44



519-45

519-21

4



The page contains extremely faint, illegible text that appears to be bleed-through from the reverse side of the paper. The text is scattered across the page and is not readable.



VÝSTUP VZNIKLÝ PŘEVEDENÍM PÍSEMNOTI V LISTINNÉ PODOBĚ DO ELEKTRONICKÉ  
PODOBY

Identifikace: 185668243011

Výstup doslovně souhlasí s listinou uloženou ve sbírce listin katastru

Vyhotoveno dne: 13.06.2022

Vyhotovil: Český úřad zeměměřický a katastrální - SCD

Vyhotoveno bezúplatně dálkovým přístupem pro účel: Správa majetku, č.j.: 00 pro Město Hradec  
Králové  
magistrát

**UPOZORNĚNÍ**  
**na povinnost zákonného nakládání s osobními údaji získanými z katastru nemovitostí**

Katastr nemovitostí je v souladu s § 1 odst. 1) zák. č. 256/2013 Sb., o katastru nemovitostí (katastrální zákon) **veřejný seznam**, obsahující soubor údajů o nemovitých věcech, zahrnující jejich soupis, popis, jejich geometrické a polohové určení a zápis práv k těmto nemovitostem. Veřejnost katastru je v souvislostech naší právní úpravy základním předpokladem pro zajištění právní jistoty při nabývání nemovitostí a věcných práv k nim.

Na ochranu osobních údajů, poskytnutých jako součást údajů katastru, se v plném rozsahu vztahuje Obecné nařízení Evropského parlamentu a Rady (EU) 2016/679, o ochraně fyzických osob v souvislosti se zpracováním osobních údajů a o volném pohybu těchto údajů a o zrušení směrnice 95/46/ES (obecné nařízení o ochraně osobních údajů nebo GDPR).

Skutečnost, že některé osobní údaje soukromých osob jsou veřejně dostupnými údaji ve veřejném seznamu, v žádném případě neznamená, že tyto údaje mohou být dále šířeny, zveřejňovány nebo jinak zpracovávány v rozporu s katastrálním zákonem nebo obecným nařízením o ochraně osobních údajů.

**Údaje katastru lze užít pouze k účelům uvedeným v § 1 odst. 2 katastrálního zákona, a to**

- a) k ochraně práv k nemovitostem, pro účely daní, poplatků a jiných obdobných peněžitých plnění, k ochraně životního prostředí, k ochraně nerostného bohatství, k ochraně zájmů státní památkové péče, pro rozvoj území, k oceňování nemovitostí, pro účely vědecké, hospodářské a statistické;
- b) pro tvorbu dalších informačních systémů sloužících k účelům uvedeným v písmenu a).

**Osobní údaje získané z katastru lze zpracovávat pouze při splnění podmínek obecného nařízení o ochraně osobních údajů.**

Zpracování osobních údajů je zákonné, pouze pokud je splněna nejméně jedna z níže uvedených podmínek a pouze v odpovídajícím rozsahu:

- a) subjekt údajů udělil souhlas se zpracováním svých osobních údajů pro jeden či více konkrétních účelů;
- b) zpracování je nezbytné pro splnění smlouvy, jejíž smluvní stranou je subjekt údajů, nebo pro provedení opatření přijatých před uzavřením smlouvy na žádost tohoto subjektu údajů;
- c) zpracování je nezbytné pro splnění právní povinnosti, která se na správce vztahuje;
- d) zpracování je nezbytné pro ochranu životně důležitých zájmů subjektu údajů nebo jiné fyzické osoby;
- e) zpracování je nezbytné pro splnění úkolu prováděného ve veřejném zájmu nebo při výkonu veřejné moci, kterým je pověřen správce;
- f) zpracování je nezbytné pro účely oprávněných zájmů příslušného správce či třetí strany, kromě případů, kdy před těmito zájmy mají přednost zájmy nebo základní práva a svobody subjektu údajů vyžadující ochranu osobních údajů, zejména pokud je subjektem údajů dítě.

Zpracováním osobních údajů se ve smyslu čl. 4 GDPR rozumí jakákoliv operace nebo soubor operací s osobními údaji nebo soubory osobních údajů, který je prováděn pomocí či bez pomoci automatizovaných postupů, jako je shromáždění, zaznamenání, uspořádání, strukturování, uložení, přizpůsobení nebo pozměnění, vyhledání, nahlédnutí, použití, zpřístupnění přenosem, šíření nebo jakékoliv jiné zpřístupnění, seřazení či zkombinování, omezení, výmaz nebo zničení.

Při zpracování osobních údajů je nezbytné dodržet zásady uvedené v článku 5 obecného nařízení o ochraně osobních údajů, se zvláštním důrazem na zásadu zákonnosti, korektnosti a účelového omezení. Právem na získání vybraných osobních údajů, které jsou součástí údajů katastru, nesmějí být dotčena práva a svobody jiných osob.

Prokázané protiprávní nakládání s osobními údaji získanými z katastru může být sankcionováno ve smyslu § 57 katastrálního zákona, resp. čl. 83 obecného nařízení pro ochranu osobních údajů.

IMO - STAR 98 s.r.o.,

se sídlem: Na Hrázce 273/2, Nový Hradec Králové, 50009 Hradec Králové

zapsaná v OR u Krajského soudu v Hradci Králové, oddíl C, vložka 13862

Jednatel: PETREM VELCEM

Email pro objednávku:

Datová schránka:

(dále jen „Povinná“)

785/2020-002  
IČ: 25296051 DIČ: CZ25296051

SoVB

CUZK 100010452054



..., a.s., IČ 24729035, DIČ CZ24729035 se sídlem Děčín 4, Teplická 874/8, PSČ 405 02  
u Krajského soudu v Ústí nad Labem, oddíl B, vložka 2145, s předmětem podnikání –  
elektriny na základě licence č. 121015583, bankovní spojení: č.ú.  
678, KB Praha zastoupená zaměstnancem

(dále jen „Oprávněná“)

(společně rovněž jen jako „Smluvní strany“)

uzavřeli níže uvedeného dne, měsíce a roku tuto:

## SMLOUVU O ZŘÍZENÍ VĚCNÉHO BŘEMENE - SLUŽEBNOSTI

č. IV--12-2017556/VB/3- HK, Pálenecká, p.č. 539/34, IMO-STAR, lok

podle ustanovení § 1257 a násl. zákona č. 89/2012 Sb. občanského zákoníku a ustanovení § 25 odst. 4  
zákona č. 458/2000 Sb. energetického zákona.

### Článek I.

#### Úvodní ustanovení

Oprávněná je provozovatelem distribuční soustavy (dále také „PDS“) na území vymezeném licenci na  
distribuci elektřiny udělenou PDS Energetickým regulačním úřadem. Distribuční soustava je provozována ve  
veřejném zájmu. PDS má povinnost zajišťovat spolehlivé provozování, obnovu a rozvoj distribuční soustavy,  
přičemž pokud dochází k umístění zařízení distribuční soustavy na cizí nemovitost, je PDS povinen podle § 25  
odst. 4 energetického zákona k této nemovitosti zřídit věcné břemeno (služebnost).

### Článek II.

#### Prohlášení o právním a faktickém stavu

1. Povinná prohlašuje, že je výlučným vlastníkem pozemků p.p. č. 532/17, 532/21, 539/43, 539/44,  
539/45, 539/46, 539/48, 539/49, 539/50, 539/51, 539/52, 539/53, 539/54, 539/55,  
539/56, 539/57, 539/58, 539/59, 539/60, 539/61, 539/62, 539/63, 539/64, 539/66,  
539/67, 539/68, 539/69, 539/70, 539/71, 539/72, 539/73, 539/74, 539/78,  
539/79, 539/82, 539/83, 539/84, 539/85, 539/86, 539/87, 539/88, 539/90 a 539/91  
k.ú. Svobodné Dvory, obec Hradec Králové, okr. Hradec Králové, zapsáno v katastru nemovitostí  
vedeném Katastrálním úřadem pro Královehradecký kraj, Katastrální pracoviště Hradec Králové,  
na LV č. 22394 (dále jen „Dotčená nemovitost“).
2. Oprávněná je vlastníkem stavby zařízení distribuční soustavy dle výčtu:  
532/17 – zemní kabelové vedení NN  
532/21 – zemní kabelové vedení NN  
539/43 – zemní kabelové vedení NN a připojovací pilř SR 502

- 539/44 – zemní kabelové vedení NN
- 539/45 – zemní kabelové vedení NN a přípojovací pilíř SR 402
- 539/46 – zemní kabelové vedení NN a přípojovací pilíře – SR 608 a SR602
- 539/48 – zemní kabelové vedení NN a přípojovací pilíř SS100
- 539/49 – zemní kabelové vedení NN a přípojovací pilíř SS100
- 539/50 – zemní kabelové vedení NN a přípojovací pilíř SS100
- 539/51 – zemní kabelové vedení NN a přípojovací pilíř SS100
- 539/52 – zemní kabelové vedení NN a přípojovací pilíř SS100
- 539/53 – zemní kabelové vedení NN a přípojovací pilíř SS100
- 539/54 – zemní kabelové vedení NN a přípojovací pilíře
- 539/55 – zemní kabelové vedení NN a přípojovací pilíř SS100
- 539/56 – zemní kabelové vedení NN a přípojovací pilíř SS100
- 539/57 – zemní kabelové vedení NN a přípojovací pilíř SS100
- 539/58 – zemní kabelové vedení NN a přípojovací pilíř SS100
- 539/59 – zemní kabelové vedení NN a přípojovací pilíř SS100
- 539/60 – zemní kabelové vedení NN a přípojovací pilíř SS100
- 539/61 – zemní kabelové vedení NN a přípojovací pilíř SS100
- 539/62 – zemní kabelové vedení NN a přípojovací pilíř SS100
- 539/63 – zemní kabelové vedení NN a přípojovací pilíř SS100
- 539/64 – zemní kabelové vedení NN a přípojovací pilíř SS100
- 539/66 – zemní kabelové vedení NN
- 539/67 – zemní kabelové vedení NN a přípojovací pilíř SS100
- 539/68 – zemní kabelové vedení NN a přípojovací pilíř SS 100
- 539/69 – zemní kabelové vedení NN a přípojovací pilíř SS100
- 539/70 – zemní kabelové vedení NN a přípojovací pilíř SS100
- 539/71 – zemní kabelové vedení NN a přípojovací pilíř SS100
- 539/72 – zemní kabelové vedení NN a přípojovací pilíř SS100
- 539/73 – zemní kabelové vedení NN a přípojovací pilíř SS100
- 539/74 – zemní kabelové vedení NN a přípojovací pilíř SS100
- 539/78 – zemní kabelové vedení NN a přípojovací pilíř SS100
- 539/79 – zemní kabelové vedení NN a přípojovací pilíř SS 100
- 539/82 – zemní kabelové vedení NN a přípojovací pilíř SS 100
- 539/83 – zemní kabelové vedení NN a přípojovací pilíř SS100
- 539/84 – zemní kabelové vedení NN a přípojovací pilíř SS100
- 539/85 – zemní kabelové vedení NN a přípojovací pilíř SS100
- 539/86 – zemní kabelové vedení NN a přípojovací pilíř SR 402
- 539/87 – zemní kabelové vedení NN a přípojovací pilíř SS100
- 539/88 – zemní kabelové vedení NN a přípojovací pilíř SS 100
- 539/90 – zemní kabelové vedení NN a přípojovací pilíř SS100
- 539/91 – zemní kabelové vedení NN a přípojovací pilíř SS100

dále jen „**Zařízení distribuční soustavy**“, která se nachází mj. na Dotčené nemovitosti. Zařízení distribuční soustavy je inženýrskou sítí ve smyslu § 509 občanského zákoníku.

### **Článek III. Předmět Smlouvy**

1. Povinná, jako vlastník Dotčené nemovitosti, zřizuje k Dotčené nemovitosti ve prospěch Oprávněné věcné břemeno podle § 25 odst. 4 energetického zákona.
2. Obsahem věcného břemene je právo Oprávněné umístit, provozovat, opravovat a udržovat Zařízení distribuční soustavy na Dotčené nemovitosti, provádět jeho obnovu, výměnu a modernizaci, a povinnost Povinné výkon těchto práv strpět (dále jen „**věcné břemeno**“).
3. Rozsah věcného břemene na Dotčené nemovitosti podle této smlouvy je vymezen v geometrickém plánu č. **1523 – 182/2019**, potvrzený Katastrálním úřadem **pro Královéhradecký kraj**, Katastrální **pracoviště Hradec Králové**, dne **20.8.2019**, č. **1208/2019**. Geometrický plán je přílohou této smlouvy.

4. Věcné břemeno zřízené touto Smlouvou se sjednává na dobu neurčitou.

#### **Článek IV. Cena a platební podmínky**

1. Věcné břemeno podle této smlouvy se zřizuje za jednorázovou náhradu ve výši : **40.700,- Kč** (slovy: **jeden tisíc korun českých**). *k této částce bude připočítána daň z přidané hodnoty*, tj. celkem **8.547** (slovy: **osm tisíc pět set čtyřicet sedm korun českých**).
2. Jednorázovou náhradu uhradí Oprávněná Povinná na základě faktury (daňového dokladu) vystavené Povinnou se splatností 30 dnů od doručení faktury. Povinná uvede na daňovém dokladu číslo vystavené objednávky stranou oprávněnou. Za datum zdanitelného plnění je považován den vystavení daňového dokladu. Povinná bere na vědomí, že objednávka nebude obsahovat DPH. Objednávka bude Povinné doručena na emailovou adresu, příp. korespondenční adresu uvedenou v záhlaví této smlouvy do 21 dnů od uzavření této smlouvy.
3. Povinná se zavazuje, že vedle náležitostí stanovených platnými právními předpisy, bude faktura obsahovat:
  - o **číselné označení této smlouvy o zřízení věcného břemene** – např. IV-12-2017556/VB/3/
  - o **desetimístné číslo z objednávky** /např. 41xxxxxxxx/.
4. Ujednání tohoto článku smlouvy týkající se objednávky se neuzijí, nebude-li objednávka doručena Povinné v termínu odstavce 2.

#### **Článek V. Vklad věcného břemene do katastru nemovitostí**

1. Věcné břemeno podle této smlouvy vzniká jeho vkladem do katastru nemovitostí.
2. Smluvní strany se dohodly, že návrh na vklad věcného břemene dle této smlouvy do katastru nemovitostí (dále jen návrh na vklad) bude podán Oprávněnou. Správní poplatek za návrh na vklad uhradí Oprávněná.
3. Povinná tímto zmocňuje Oprávněnou, aby za ní podepsala a podala návrh na vklad a aby ji zastupovala ve vkladovém řízení. Udělení zmocnění a jeho přijetí Smluvní strany potvrzují svými podpisy této smlouvy.

#### **Článek VI. Závěrečná ujednání**

1. Tato smlouva nabývá platnosti a účinnosti dnem připojení podpisu poslední smluvní stranou.
2. Přijetí návrhu této smlouvy s dodatkem nebo odchylkou, byť nepodstatnou, se vylučuje.
3. Tato smlouva je vyhotovena ve **2** stejnopisech, z nichž **1** stejnopis obdrží každá Povinná a jeden stejnopis obdrží místně příslušný katastrální úřad.
4. Osobní údaje subjektu údajů jsou zpracovávány v souladu s příslušnými aktuálně platnými a účinnými právními předpisy České republiky a Evropské unie. Bližší informace týkající se zpracování osobních

údajů a právních předpisů, na jejichž základě je zpracování prováděno, jsou dostupné na stránkách [www.cezdistribuce.cz/gdpr](http://www.cezdistribuce.cz/gdpr) nebo je společnost ČEZ Distribuce, a. s., subjektu údajů na požádání poskytne.

5. Smluvní strany berou na vědomí, že na tuto smlouvu nedopadá povinnost uveřejnění v registru smluv ve smyslu zákona č. 340/2015 Sb., o zvláštních podmínkách účinnosti některých smluv, uveřejňování těchto smluv a o registru smluv (zákon o registru smluv), ve znění pozdějších předpisů.

6. Součástí této smlouvy je její:

Příloha - *Geometrický plán pro vyznačení věcného břemene*

Dne 7.11. <sup>20</sup> 2019

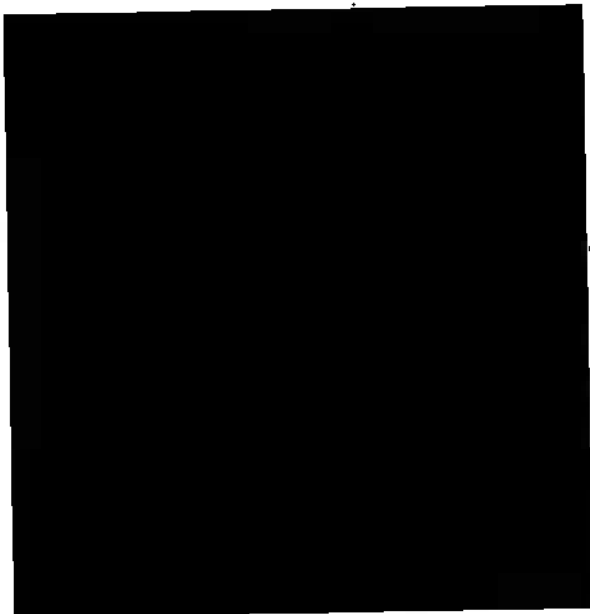
Dne 3.11. 2019

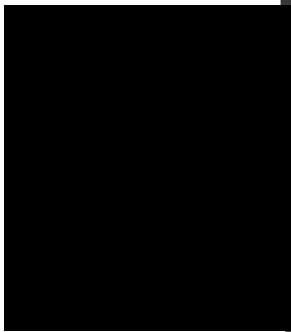
Povinná



**PETR VELC**  
jednatel

Oprávněná





<p>Faint circular stamp or seal, possibly containing the number 1877.</p>	<p>Faint, illegible text or markings.</p>	<p>Faint, illegible text or markings.</p>
---	---	---

# GEOMETRICKÝ PLÁN

pro  
vymezení rozsahu věcného břemene  
k části pozemků

Vyhotořil:

**[Redacted]**  
596 13 Brno, střední

Číslo plánu: 1525-152/2019

Okres: Brno-město

Obec: Brno-město

Kat. území: Středoměčí

Mapový list: Brno-město 7-022,41

Dokladem platnosti tohoto plánu slouží výpis z katastrálního území, který byl vydaný územním úřadem.

Geometrický plán ověřil: <b>[Redacted]</b> (úředně oprávněný zeměměřičský inženýr)		Státnopis ověřil: <b>[Redacted]</b> (úředně oprávněný státnopis)	
Jméno, příjmení: <b>[Redacted]</b>		Jméno, příjmení: <b>[Redacted]</b>	
Číslo položky seznamu úředně op. zeměměřičských inženýrů: 2420/08		Číslo položky seznamu úředně op. státnopisů: 2420/08	
Dne: 23.9.2019	Číslo: 291/2019	Dne: 18.10.2019	Číslo: 152/2019
Náležitosti a přesnosti odpovídá právním předpisům.		Tento státnopis odpovídá geometrickému plánu v elektronické podobě uloženému v dokumentaci katastrálního území.	
Katastrální úřad souhlasí s očíslováním parcel.		Ověřil státnopis geometrického plánu v listinné podobě.	
<b>[Redacted]</b>			



# VÝKAZ DOSAVADNÍHO A NOVÉHO STAVU ÚDAJŮ KATASTRU NEMOVITOSTÍ

Označení nemovité věci číslem	Dosavadní stav			Nový stav										
	Výměra parcely		Druh pozemku	Označení pozemku	Výměra parcely		Druh pozemku	Typ stavby	Způsob určení	Porovnáni se stavem evidence právních vztahů				
	ha	m <sup>2</sup>	Způsob využití	parc. číslem	ha	m <sup>2</sup>	Způsob využití	Způsob využití	výměr	Díl přechází z pozemku označeného v katastru nemovitostí	dřívejší poz. evidenci	Číslo listu vlastnictví	Výměra dílu	
												ha	m <sup>2</sup>	
531/59										531/59		22037		
532/17										532/17		22394		
532/21										532/21		22394		
539/43										539/43		22394		
539/44										539/44		22394		
539/45										539/45		22394		
539/46										539/46		22394		
539/48										539/48		22394		
539/49										539/49		22394		
539/50										539/50		22394		
539/51										539/51		22394		
539/52										539/52		22394		
539/53										539/53		22394		
539/54										539/54		22394		
539/55										539/55		22394		
539/56										539/56		22394		
539/57										539/57		22394		
539/58										539/58		22394		
539/59										539/59		22394		
539/60										539/60		22394		
539/61										539/61		22394		
539/62										539/62		22394		
539/63										539/63		22394		
539/64										539/64		22394		
539/66										539/66		22394		
539/67										539/67		22394		
539/68										539/68		22394		
539/69										539/69		22394		
539/70										539/70		22394		
539/71										539/71		22394		
539/72										539/72		22394		
539/73										539/73		22394		
539/74										539/74		22394		
539/78										539/78		22394		
539/79										539/79		22394		
539/82										539/82		22394		
539/83										539/83		22394		
539/84										539/84		22394		
539/85										539/85		22394		
539/86										539/86		22394		
539/87										539/87		22394		
539/88										539/88		22394		
539/90										539/90		22394		
539/91										539/91		22394		
850/1										850/1		10001		
850/3										850/3		10001		

Oprávněný : podle smlouvy

Druh věcného břemene : podle smlouvy

Seznam současnů (S-JISK)

Současnice pro zápis do KN

Číslo bastu	Y	X	kód kv.	Poznámka
1	643103.05	1041109.98	J	
2	643102.59	1041102.31	J	
3	643182.71	1041099.09	J	
4	643182.82	1041090.19	J	
5	643182.50	1041066.12	J	
6	643182.70	1041066.42	J	
7	643375.07	1041056.85	J	
8	643375.18	1041060.15	J	
9	643378.48	1041054.68	J	
10	643378.37	1041054.38	J	
11	643370.83	1041052.08	J	
12	643370.34	1041052.38	J	
13	643374.14	1041042.52	J	
14	643374.25	1041042.92	J	
15	643366.71	1041045.51	J	
16	643366.60	1041045.21	J	
17	643370.03	1041031.19	J	
18	643369.32	1041030.88	J	
19	643362.48	1041031.55	J	
20	643362.37	1041031.55	J	
21	643365.77	1041019.39	J	
22	643365.67	1041019.09	J	
23	643358.24	1041022.04	J	
24	643358.13	1041021.74	J	
25	643358.54	1041007.62	J	
26	643361.43	1041007.12	J	
27	643354.02	1041010.14	J	
28	643353.91	1041010.04	J	
29	643357.32	1040995.88	J	
30	643357.21	1040992.54	J	
31	643345.00	1040988.21	J	
32	643345.00	1040988.21	J	
33	643353.09	1040984.11	J	
34	643352.38	1040982.81	J	
35	643342.89	1040979.40	J	
36	643341.06	1040979.20	J	
37	643340.06	1040971.13	J	
38	643349.38	1040971.20	J	
39	643341.11	1041140.19	J	
40	643320.55	1041131.24	J	
41	643280.97	1041072.03	J	
42	643280.87	1041071.13	J	
43	643282.00	1041011.24	J	
44	643282.18	1041011.54	J	
45	643281.09	1040999.01	J	
46	643319.05	1041114.00	J	
47	643323.39	1041102.43	J	
48	643318.94	1041112.10	J	
49	643279.47	1041031.80	J	
50	643279.17	1041034.00	J	
51	643256.82	1041042.08	J	
52	643256.51	1041042.19	J	
53	643246.25	1041031.09	J	
54	643240.95	1041031.20	J	
55	643237.76	1041049.18	J	
56	643237.46	1041045.28	J	
57	643227.94	1041042.20	J	
58	643227.63	1041043.81	J	
59	643209.45	1041030.31	J	
60	643209.55	1041030.81	J	
61	643101.67	1041042.07	J	

Seznam současnů (S-JISK)

Současnice pro zápis do KN

Číslo bastu	Y	X	kód kv.	Poznámka
123	643281.97	1041011.31	J	
124	643281.95	1041011.61	J	
125	643287.01	1040995.86	J	
126	643286.71	1040998.91	J	
127	643281.08	1041025.16	J	
128	643282.17	1041024.76	J	
129	643275.25	1041034.21	J	
130	643278.55	1041034.10	J	
131	643276.59	1041042.39	J	
132	643256.88	1041042.29	J	
133	643242.88	1041037.60	J	
134	643242.17	1041036.89	J	
135	643237.52	1041048.42	J	
136	643237.63	1041049.33	J	
137	643227.55	1041043.60	J	
138	643227.87	1041042.50	J	
139	643207.65	1041030.25	J	
140	643207.76	1041030.55	J	
141	643197.88	1041042.00	J	
142	643301.09	1041042.30	J	
143	643306.14	1041043.85	J	
144	643306.25	1041044.15	J	
145	643310.36	1041045.58	J	
146	643310.47	1041045.88	J	
147	643302.98	1041049.09	J	
148	643301.08	1041070.29	J	
149	643314.88	1041071.42	J	
150	643314.88	1041077.60	J	
151	643318.82	1041089.09	J	
152	643318.92	1041089.39	J	
153	643311.01	1041084.81	J	
154	643313.02	1041095.11	J	
155	643321.49	1041102.05	J	
156	643321.60	1041102.35	J	
157	643318.73	1041113.28	J	
158	643318.94	1041114.99	J	
159	643320.48	1041121.03	J	
160	643321.69	1041120.09	J	
161	643356.63	1041077.36	J	
162	643357.04	1041077.93	J	
163	643355.95	1041077.86	J	
164	643404.69	1041095.95	J	
165	643406.37	1041076.30	J	
166	643455.17	1041080.21	J	
167	643452.61	1041081.03	J	
168	643454.91	1041081.48	J	
169	643451.55	1041082.23	J	
170	643443.95	1041084.37	J	
171	643452.05	1041083.20	J	
172	643446.43	1041085.29	J	
173	643444.29	1041086.11	J	
174	643444.43	1041086.92	J	
175	643435.49	1041092.05	J	
176	643435.71	1041090.61	J	
177	643422.86	1041085.61	J	
178	643421.06	1041096.17	J	
179	643411.11	1041098.34	J	
180	643411.31	1041098.80	J	
181	643401.58	1041102.62	J	
182	643398.63	1041103.55	J	
183	643397.80	1041103.80	J	

Seznam současnů (S-JISK)

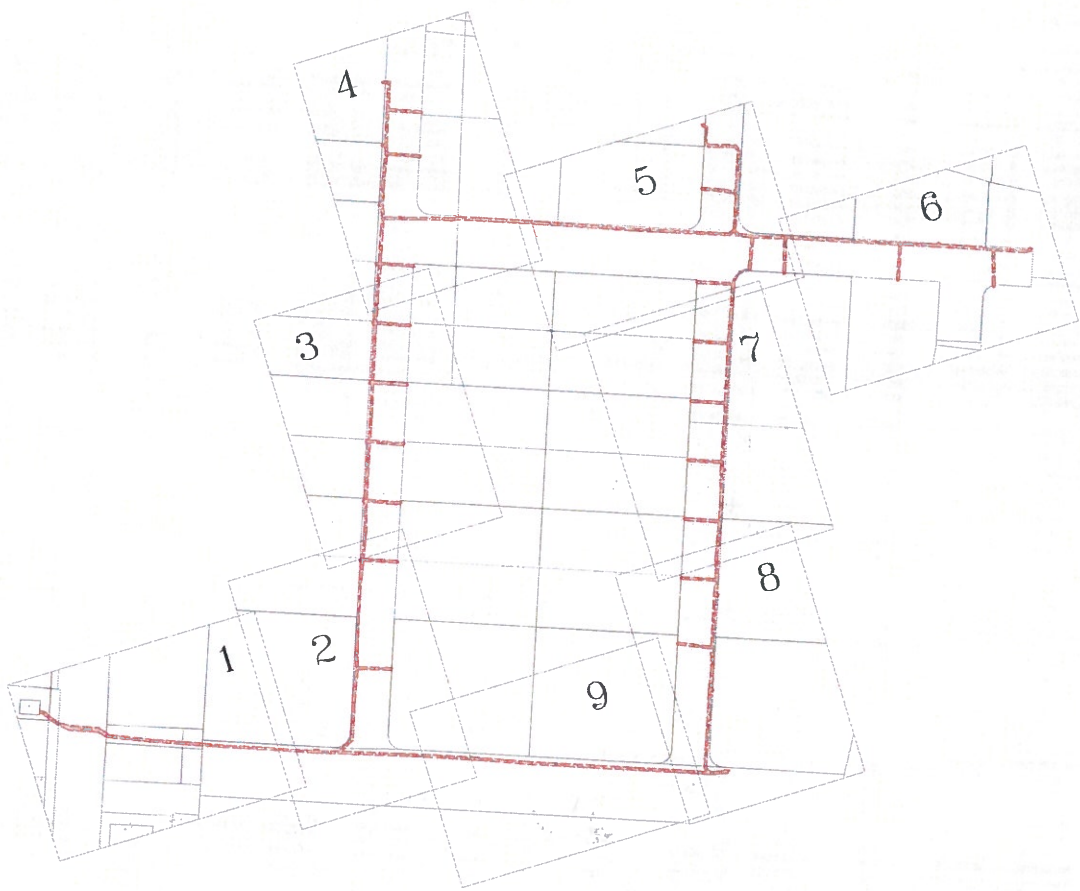
Současnice pro zápis do KN

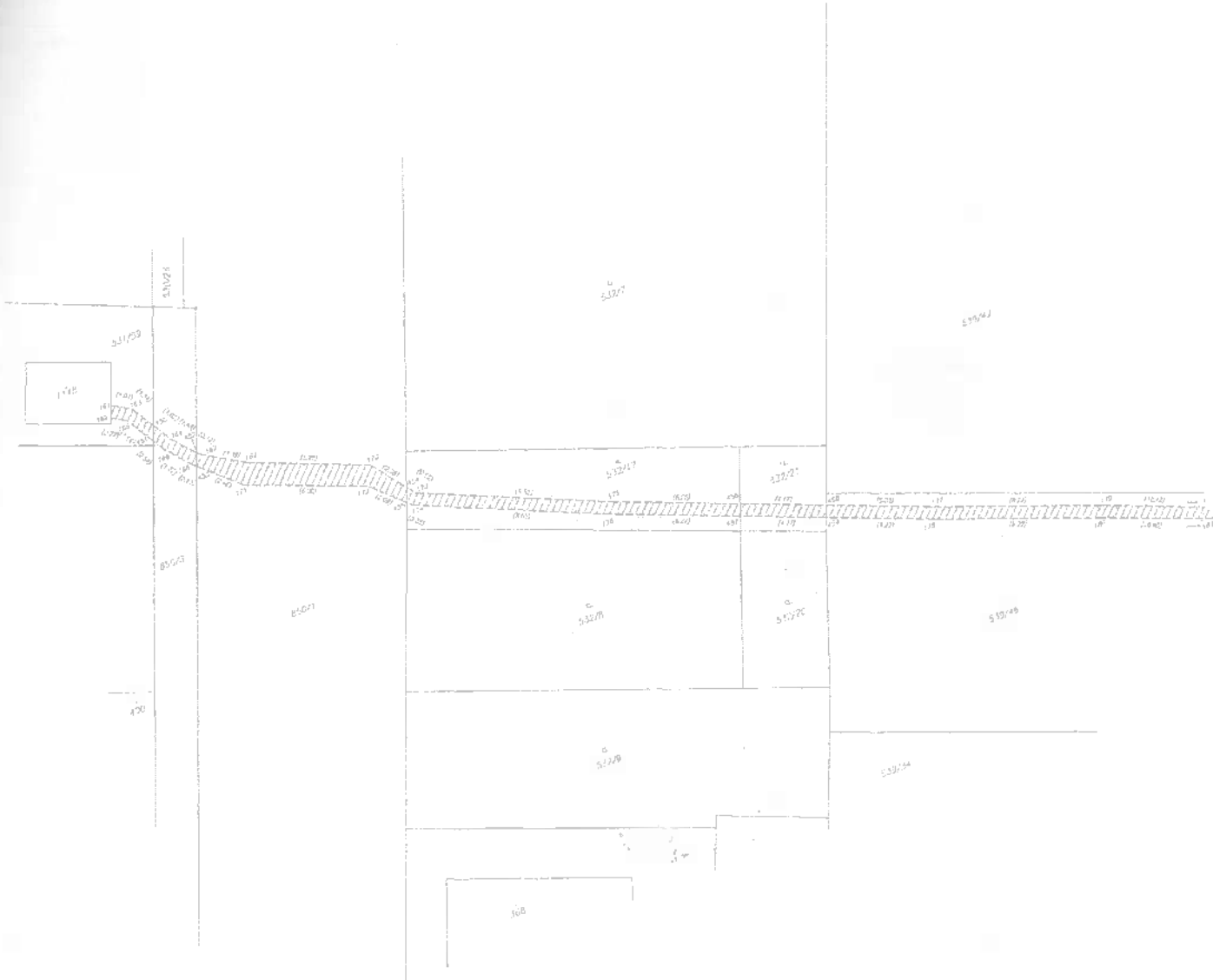
Číslo bastu	Y	X	kód kv.	Poznámka
184	643386.91	1041107.89	J	
185	643382.11	1041108.05	J	
186	643394.83	1041102.29	J	
187	643393.31	1041101.87	J	
188	643392.59	1041095.14	J	
189	643397.95	1041094.81	J	
190	643389.80	1041088.31	J	
191	643389.45	1041087.75	J	
192	643390.05	1041087.84	J	
193	643382.87	1041090.54	J	
194	643382.67	1041089.97	J	
195	643388.11	1041083.27	J	
196	643388.59	1041083.09	J	
197	643384.43	1041072.66	J	
198	643381.93	1041086.76	J	
199	643381.70	1041086.71	J	
200	643384.17	1041072.50	J	
201	643382.50	1041066.59	J	
202	643382.27	1041066.61	J	
203	643382.74	1041065.53	J	
204	643382.53	1041065.56	J	
205	643375.07	1041062.70	J	
206	643375.22	1041059.26	J	
207	643379.43	1041062.55	J	
208	643372.50	1041054.89	J	
209	643372.00	1041050.33	J	
210	643372.27	1041054.61	J	
211	643372.50	1041054.42	J	
212	643378.08	1041054.35	J	
213	643378.57	1041054.79	J	
214	643378.31	1041054.22	J	
215	643372.07	1041055.50	J	
216	643372.27	1041052.18	J	
217	643370.79	1041056.95	J	
218	643370.29	1041051.32	J	
219	643372.40	1041041.23	J	
220	643373.20	1041042.66	J	
221	643373.59	1041042.07	J	
222	643373.78	1041042.50	J	
223	643374.08	1041042.45	J	
224	643374.29	1041041.03	J	
225	643367.77	1041044.87	J	
226	643367.55	1041045.45	J	
227	643366.56	1041045.18	J	
228	643366.76	1041046.75	J	
229	643371.41	1041031.94	J	
230	643369.11	1041031.56	J	
231	643371.57	1041037.74	J	
232	643369.75	1041031.19	J	
233	643369.57	1041030.99	J	
234	643369.55	1041030.82	J	
235	643370.08	1041031.32	J	
236	643369.87	1041030.75	J	
237	643362.82	1041031.40	J	
238	643362.53	1041031.97	J	
239	643364.97	1041015.68	J	
240	643364.77	1041015.12	J	
241	643365.56	1041015.34	J	
242	643365.35	1041016.06	J	
243	643365.31	1041015.60	J	
244	643370.61	1041016.32	J	

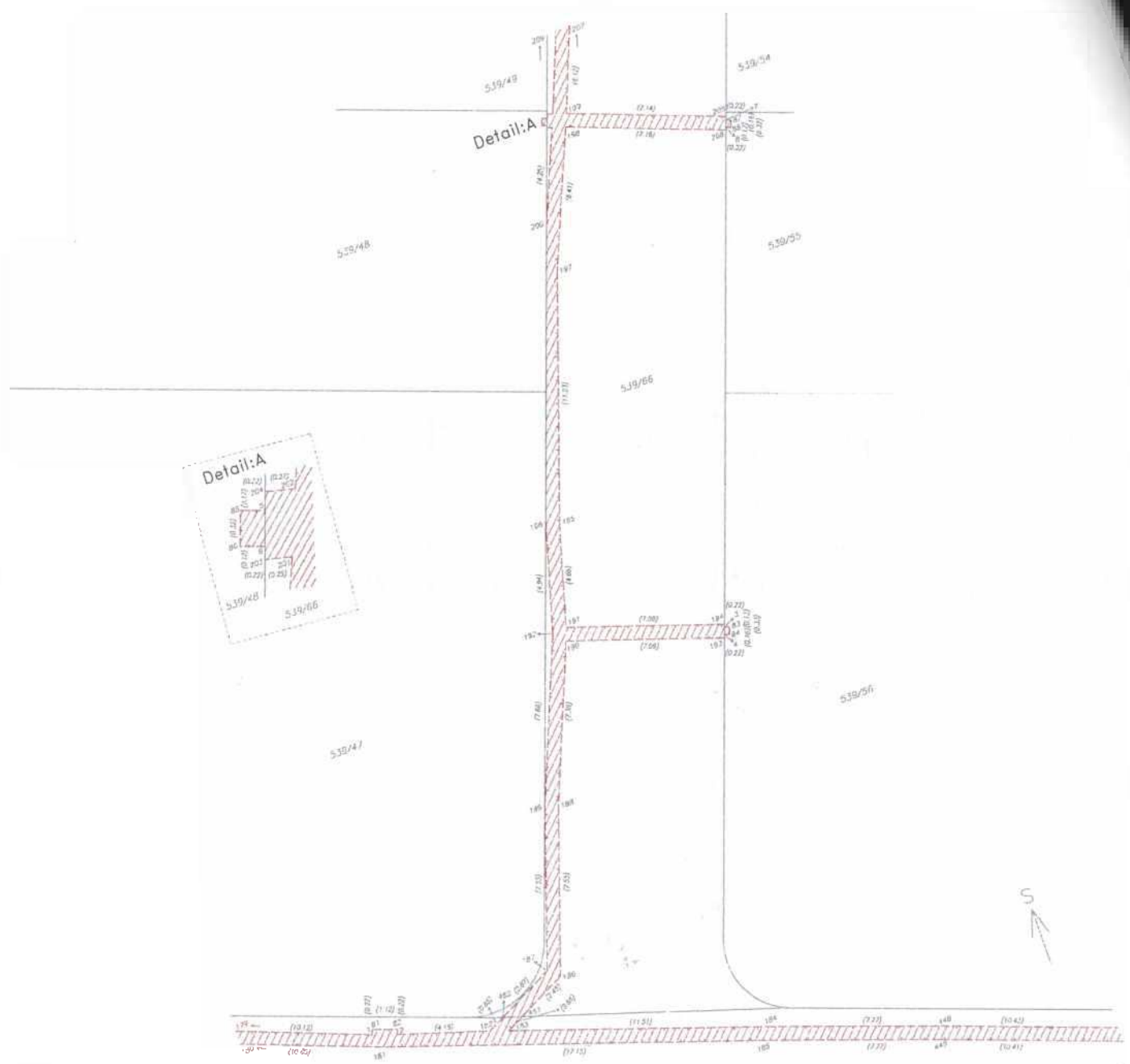
Seznam souvatníků (S-JTSK)				
Souvratnice pro pásy do KN				
Číslo pásu	Y	X	kdj kv.	Pozemková
245	643359.26	1041021.32	J	
246	643359.44	1041021.80	J	
247	643358.29	1041022.12	J	
248	643358.09	1041021.62	J	
249	643362.83	1041013.50	J	
250	643360.39	1041013.68	J	
251	643360.47	1041007.98	J	
252	643360.26	1041007.42	J	
253	643361.06	1041007.83	J	
254	643360.84	1041007.26	J	
255	643361.58	1041007.74	J	
256	643361.18	1041007.16	J	
257	643361.76	1041009.45	J	
258	643365.00	1041010.01	J	
259	643364.06	1041010.42	J	
260	643363.85	1041009.88	J	
261	643368.14	1041001.54	J	
262	643368.70	1041001.53	J	
263	643369.11	1040998.97	J	
264	643368.93	1040998.40	J	
265	643369.58	1040998.51	J	
266	643368.17	1040985.98	J	
267	643367.02	1040986.12	J	
268	643366.85	1040985.54	J	
269	643369.37	1040996.02	J	
270	643367.17	1040995.45	J	
271	643368.84	1040991.11	J	
272	643365.53	1040986.21	J	
273	643366.20	1040990.89	J	
274	643362.98	1040985.71	J	
275	643362.34	1040980.64	J	
276	643367.21	1040987.58	J	
277	643367.43	1040986.17	J	
278	643366.06	1040986.66	J	
279	643365.86	1040988.11	J	
280	643361.97	1040984.12	J	
281	643362.53	1040984.30	J	
282	643362.46	1040983.72	J	
283	643361.73	1040984.22	J	
284	643362.91	1040983.63	J	
285	643369.55	1040977.42	J	
286	643369.35	1040976.80	J	
287	643369.01	1040976.83	J	
288	643362.84	1040979.85	J	
289	643363.04	1040979.81	J	
290	643367.46	1040971.40	J	
291	643368.22	1040971.26	J	
292	643368.14	1040971.48	J	
293	643368.04	1040970.61	J	
294	643368.96	1041000.59	J	
295	643360.04	1041001.17	J	
296	643363.40	1041003.42	J	
297	643362.36	1041003.54	J	
298	643362.22	1041002.26	J	
299	643361.30	1041006.12	J	
300	643365.38	1041008.89	J	
301	643365.58	1041008.45	J	
302	643367.03	1041014.24	J	
303	643367.23	1041016.30	J	
304	643368.11	1041022.42	J	
305	643368.84	1041021.92	J	

Seznam souvatníků (S-JTSK)				
Souvratnice pro pásy do KN				
Číslo pásu	Y	X	kdj kv.	Pozemková
367	643286.27	1041030.83	J	
368	643288.16	1041030.00	J	
369	643285.88	1041031.48	J	
370	643369.48	1041030.63	J	
371	643289.93	1041031.91	J	
372	643290.40	1041032.54	J	
373	643290.88	1041033.18	J	
374	643292.60	1041030.75	J	
375	643297.40	1041030.38	J	
376	643295.00	1041044.39	J	
377	643295.21	1041044.96	J	
378	643294.55	1041044.86	J	
379	643301.83	1041042.43	J	
380	643301.52	1041041.93	J	
381	643298.20	1041056.23	J	
382	643299.40	1041056.00	J	
383	643298.74	1041056.72	J	
384	643306.03	1041054.35	J	
385	643305.85	1041053.79	J	
386	643303.48	1041067.94	J	
387	643301.40	1041059.50	J	
388	643303.51	1041069.45	J	
389	643303.71	1041070.21	J	
390	643304.18	1041059.72	J	
391	643303.51	1041066.08	J	
392	643310.11	1041060.53	J	
393	643303.14	1041059.79	B	
394	643303.14	1041070.18	B	
395	643306.14	1041070.89	J	
396	643305.58	1041076.18	J	
397	643307.81	1041079.80	J	
398	643307.83	1041080.25	J	
399	643314.51	1041077.82	J	
400	643314.33	1041077.26	J	
401	643310.46	1041080.56	J	
402	643309.90	1041087.16	J	
403	643311.28	1041091.42	J	
404	643311.10	1041091.91	J	
405	643311.94	1041091.99	J	
406	643318.27	1041099.60	J	
407	643318.55	1041099.03	J	
408	643313.07	1041094.39	J	
409	643312.10	1041094.51	J	
410	643317.80	1041095.98	J	
411	643312.07	1041094.82	J	
412	643312.28	1041095.12	J	
413	643318.25	1041104.40	J	
414	643318.96	1041105.39	J	
415	643316.30	1041105.31	J	
416	643323.44	1041102.57	J	
417	643323.24	1041102.50	J	
418	643318.50	1041110.41	J	
419	643317.94	1041110.63	J	
420	643319.88	1041113.33	J	
421	643318.44	1041113.00	J	
422	643318.44	1041113.00	J	
423	643318.98	1041113.55	J	
424	643321.09	1041114.12	J	
425	643321.39	1041113.89	J	
426	643320.93	1041118.09	J	
427	643320.21	1041127.94	J	

Seznam souvatníků (S-JTSK)				
Souvratnice pro pásy do KN				
Číslo pásu	Y	X	kdj kv.	Pozemková
428	643325.05	1041126.00	J	
429	643324.65	1041129.14	J	
430	643324.93	1041129.04	J	
431	643324.84	1041129.49	J	
432	643324.41	1041129.17	J	
433	643325.40	1041129.71	J	
434	643325.30	1041129.88	J	
435	643324.68	1041129.73	J	
436	643322.59	1041129.24	J	
437	643322.73	1041131.12	J	
438	643321.08	1041131.56	J	
439	643320.86	1041131.13	J	
440	643329.38	1041129.38	J	
441	643329.53	1041129.94	J	
442	643325.76	1041129.38	J	
443	643325.00	1041129.94	J	
444	643321.49	1041121.41	J	
445	643326.17	1041116.85	J	
446	643329.99	1041114.18	J	
447	643329.77	1041113.62	J	
448	643329.57	1041110.00	J	
449	643329.77	1041110.61	J	
450	643325.23	1041078.99	J	
451	643325.49	1041079.71	J	
452	643325.68	1041080.94	J	
453	643325.92	1041081.57	J	
454	643324.84	1041080.98	J	
455	643324.85	1041080.60	J	
456	643329.65	1041082.27	B	
457	643329.75	1041082.25	J	
458	643329.85	1041082.85	J	
459	643329.75	1041083.75	J	
460	643329.95	1041094.31	J	
461	643329.87	1041103.16	J	
462	643329.64	1041101.47	J	
463	643324.20	1040989.62	J	
464	643324.00	1040989.06	J	
465	643324.81	1040971.66	J	
466	643324.81	1040971.10	J	
467	643324.95	1041003.03	J	
468	643324.15	1041002.67	J	
469	643326.82	1041012.19	J	
470	643326.71	1041011.82	J	
471	643326.28	1040999.30	J	
472	643326.56	1041033.76	J	
473	643326.00	1041031.96	J	
474	643325.91	1041041.82	J	
475	643326.35	1041042.14	J	
476	643326.00	1041042.16	J	
477	643326.80	1041042.17	J	
478	643327.80	1041042.04	J	
479	643327.00	1041043.95	J	
480	643326.82	1041080.65	J	
481	643326.26	1041080.85	J	
482	643325.45	1041128.70	J	
483	643324.89	1041128.20	J	
484	643328.98	1041033.20	J	







539/34

539/40

539/51

539/55

539/66

Detail:A

Detail:A

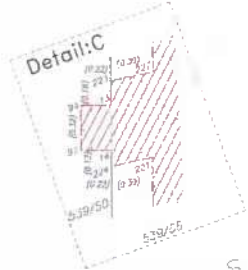
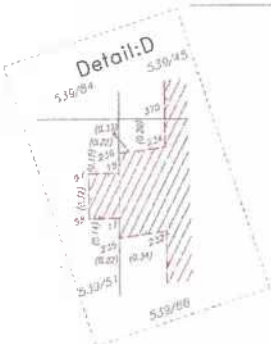
539/48

539/54

539/66

539/47

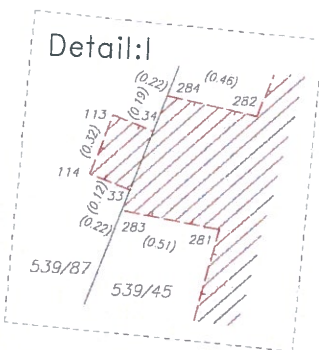
539/49



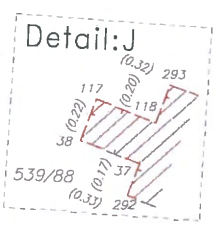
3



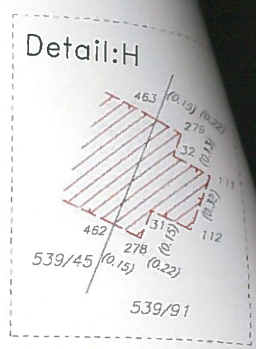
Detail:I



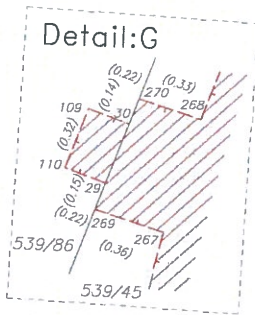
Detail:J



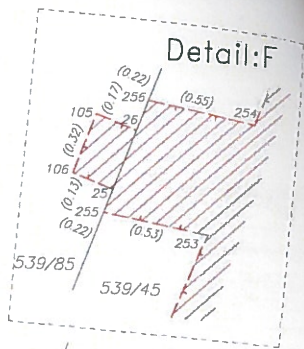
Detail:H



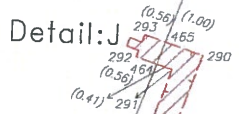
Detail:G



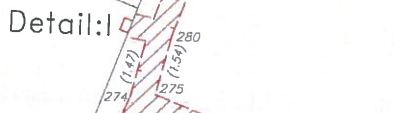
Detail:F



Detail:J



Detail:I



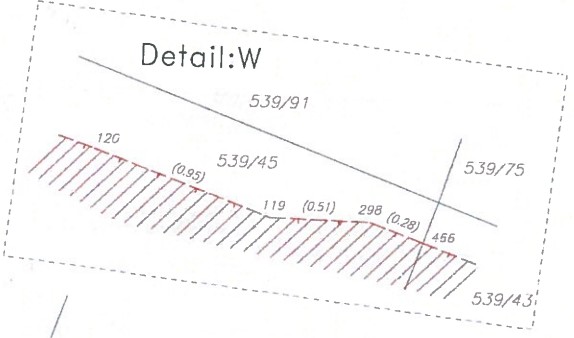
Detail:H



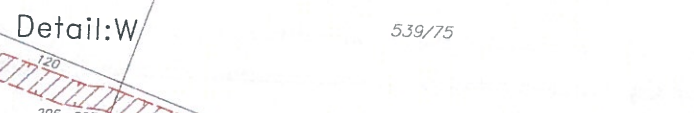
Detail:G



Detail:W



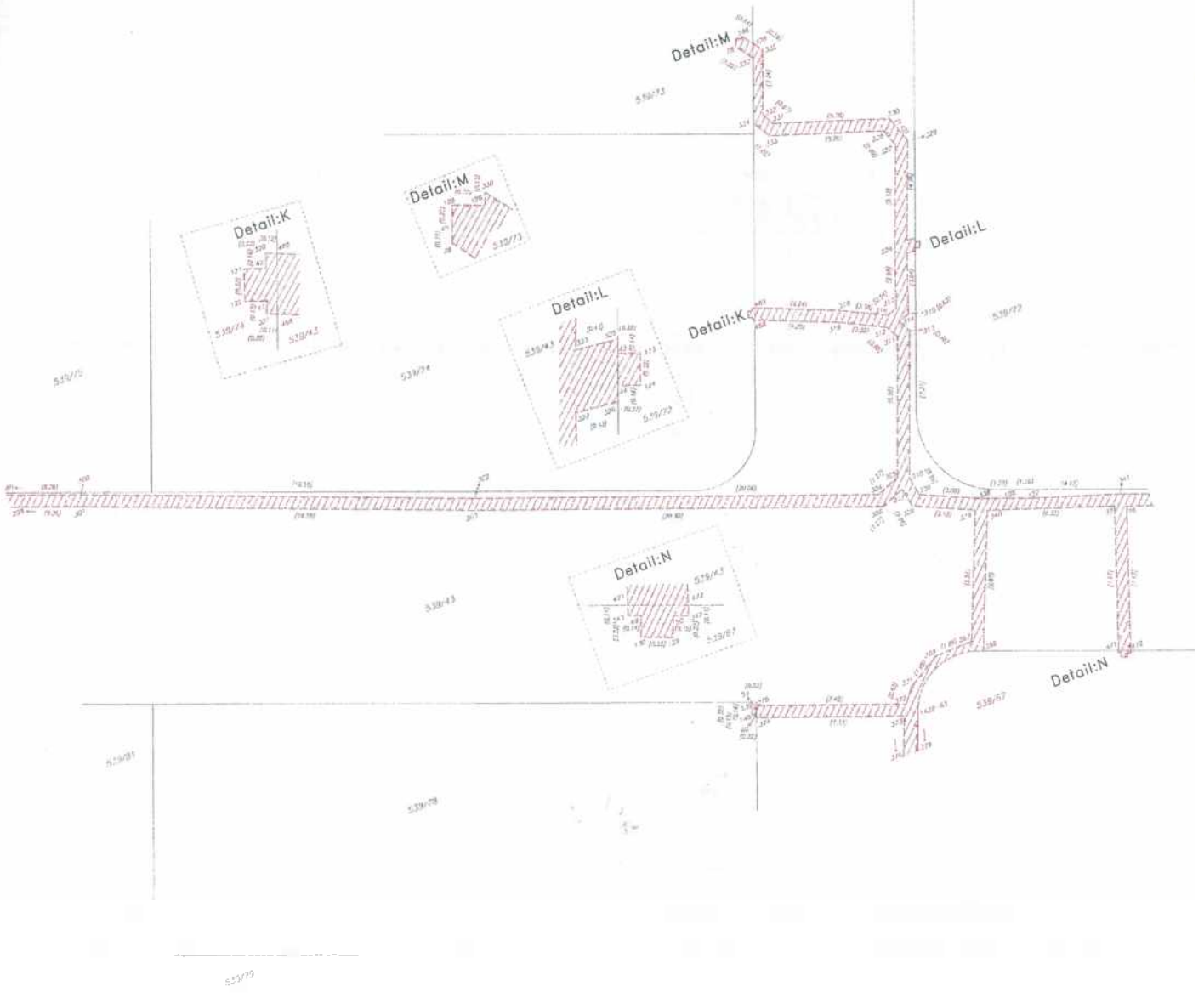
Detail:W



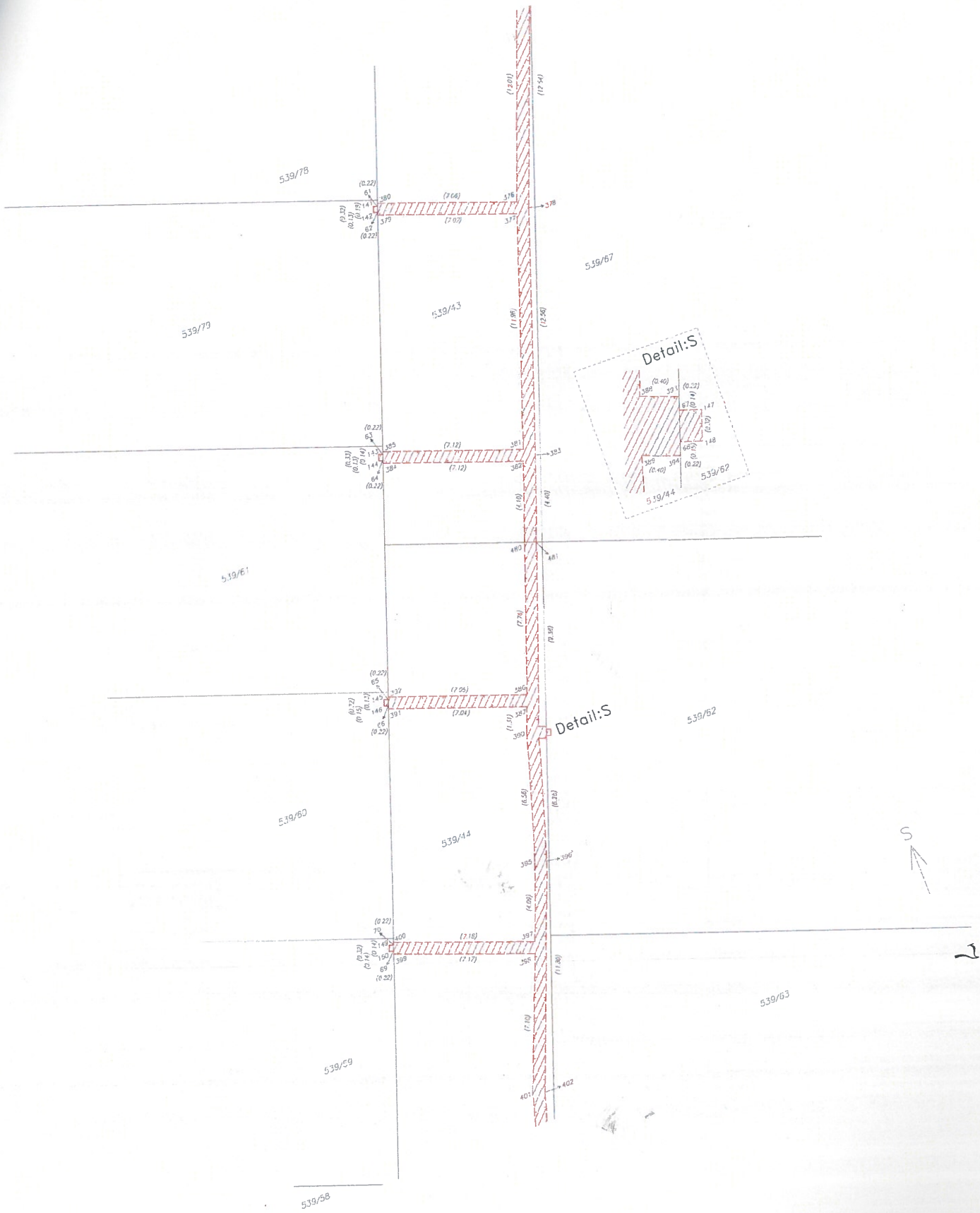
Detail:F













9

5295E

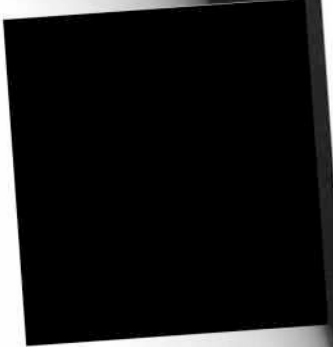
5297

5294A



5296

5293



Y  
P

VÝSTUP VZNIKLÝ PŘEVEDENÍM PÍSEMNOTI V LISTINNÉ PODOBĚ DO ELEKTRONICKÉ  
PODOBY

Identifikace: 185668544011

Výstup doslovně souhlasí s listinou uloženou ve sbírce listin katastru

Vyhotoveno dne: 13.06.2022

Vyhotovil: Český úřad zeměměřický a katastrální - SCD

Vyhotoveno bezúplatně dálkovým přístupem pro účel: Správa majetku, č.j.: 00 pro Město Hradec  
Králové  
magistrát



## UPOZORNĚNÍ na povinnost zákonného nakládání s osobními údaji získanými z katastru nemovitostí

Katastr nemovitostí je v souladu s § 1 odst. 1) zák. č. 256/2013 Sb., o katastru nemovitostí (katastrální zákon) **veřejný seznam**, obsahující soubor údajů o nemovitých věcech, zahrnující jejich soupis, popis, jejich geometrické a polohové určení a zápis práv k těmto nemovitostem. Veřejnost katastru je v souvislostech naší právní úpravy základním předpokladem pro zajištění právní jistoty při nabývání nemovitostí a věcných práv k nim.

Na ochranu osobních údajů, poskytnutých jako součást údajů katastru, se v plném rozsahu vztahuje Obecné nařízení Evropského parlamentu a Rady (EU) 2016/679, o ochraně fyzických osob v souvislosti se zpracováním osobních údajů a o volném pohybu těchto údajů a o zrušení směrnice 95/46/ES (obecné nařízení o ochraně osobních údajů nebo GDPR).

Skutečnost, že některé osobní údaje soukromých osob jsou veřejně dostupnými údaji ve veřejném seznamu, v žádném případě neznámá, že tyto údaje mohou být dále šířeny, zveřejňovány nebo jinak zpracovávány v rozporu s katastrálním zákonem nebo obecným nařízením o ochraně osobních údajů.

**Údaje katastru lze užít pouze k účelům uvedeným v § 1 odst. 2 katastrálního zákona, a to**

- a) k ochraně práv k nemovitostem, pro účely daní, poplatků a jiných obdobných peněžitých plnění, k ochraně životního prostředí, k ochraně nerostného bohatství, k ochraně zájmů státní památkové péče, pro rozvoj území, k oceňování nemovitostí, pro účely vědecké, hospodářské a statistické;
- b) pro tvorbu dalších informačních systémů sloužících k účelům uvedeným v písmenu a).

**Osobní údaje získané z katastru lze zpracovávat pouze při splnění podmínek obecného nařízení o ochraně osobních údajů.**

Zpracování osobních údajů je zákonné, pouze pokud je splněna nejméně jedna z níže uvedených podmínek a pouze v odpovídajícím rozsahu:

- a) subjekt údajů udělil souhlas se zpracováním svých osobních údajů pro jeden či více konkrétních účelů;
- b) zpracování je nezbytné pro splnění smlouvy, jejíž smluvní stranou je subjekt údajů, nebo pro provedení opatření přijatých před uzavřením smlouvy na žádost tohoto subjektu údajů;
- c) zpracování je nezbytné pro splnění právní povinnosti, která se na správce vztahuje;
- d) zpracování je nezbytné pro ochranu životně důležitých zájmů subjektu údajů nebo jiné fyzické osoby;
- e) zpracování je nezbytné pro splnění úkolu prováděného ve veřejném zájmu nebo při výkonu veřejné moci, kterým je pověřen správce;
- f) zpracování je nezbytné pro účely oprávněných zájmů příslušného správce či třetí strany, kromě případů, kdy před těmito zájmy mají přednost zájmy nebo základní práva a svobody subjektu údajů vyžadující ochranu osobních údajů, zejména pokud je subjektem údajů dítě.

Zpracováním osobních údajů se ve smyslu čl. 4 GDPR rozumí jakákoliv operace nebo soubor operací s osobními údaji nebo soubory osobních údajů, který je prováděn pomocí či bez pomoci automatizovaných postupů, jako je shromáždění, zaznamenání, uspořádání, strukturování, uložení, přizpůsobení nebo pozměnění, vyhledání, nahlédnutí, použití, zpřístupnění přenosem, šíření nebo jakékoliv jiné zpřístupnění, seřazení či zkombinování, omezení, výmaz nebo zničení.

Při zpracování osobních údajů je nezbytné dodržet rovněž zásady uvedené v článku 5 obecného nařízení o ochraně osobních údajů, se zvláštním důrazem na zásadu zákonnosti, korektnosti a účelového omezení. Právem na získání vybraných osobních údajů, které jsou součástí údajů katastru, nesmějí být dotčena práva a svobody jiných osob.

Prokázané protiprávní nakládání s osobními údaji získanými z katastru může být sankcionováno ve smyslu § 57 katastrálního zákona, resp. čl. 83 obecného nařízení pro ochranu osobních údajů.

V- ..... 864 ..... /2020-602 číslo smlouvy:



CUZK 100010462351

o.  
zce 273/2, 500 09 Hradec Králové  
zapsaná v obchodním rejstříku vedeném Krajským soudem v Hradci Králové  
v oddílu C, vložka 13862  
zastoupená: Petrem Velcem, jednatelem společnosti  
bankovní spojení: Česká spořitelna a.s.  
číslo účtu: 6198142/0800

(dále jen „povinný“)

a

**Vodovody a kanalizace Hradec Králové, a.s.**  
IČO: 48172898, DIČ: CZ48172898  
se sídlem: Vláta Nejedlého 893, 500 03 Hradec Králové  
zapsaná v obchodním rejstříku vedeném Krajským soudem v Hradci Králové  
v oddílu B, vložka 964  
zastoupená: Ing. Jiřím Šolcem, ředitelem společnosti na základě pověření

(dále jen „oprávněný“)

uzavírají podle § 1257 a násl. zákona č. 89/2012 Sb., občanský zákoník ve znění pozdějších předpisů (dále jen „občanský zákoník“) ve spojení s příslušnými ustanoveními zákona č. 274/2001 Sb., o vodovodech a kanalizacích pro veřejnou potřebu a o změně některých zákonů, ve znění pozdějších předpisů (dále jen „zákon o vodovodech a kanalizacích“) tuto

## smlouvu

### o zřízení věcného břemene

#### I.

1. Povinný prohlašuje, že je výlučným vlastníkem nemovité věci, a to pozemků p. č. 532/8, 532/20, 539/43, 539/44, 539/45, 539/46, 539/66 zapsaných v obci Hradec Králové a katastrálním území Svobodné Dvory u Katastrálního úřadu pro Královéhradecký kraj, Katastrální pracoviště Hradec Králové na listu vlastnictví č. 22394 (dále jen „služební pozemek“).

#### II.

1. Stavba vodárenské infrastruktury „Obytný soubor Svobodné Dvory – Nová Pálenecká 1. etapa“ (dále jen „vodovod a kanalizace“) byla umístěna do služebního pozemku.

#### III.

1. Povinný touto smlouvou zřizuje ve prospěch oprávněného na dobu neurčitou věcné břemeno ve smyslu služebnosti spočívající v právu:
  - umístění, uložení a provozu vodovodu a kanalizace ve služebním pozemku,
  - vstupu a vjezdu v nezbytném rozsahu na služební pozemek za účelem provádění kontroly, údržby, stavebních úprav, oprav, odstranění vodovodu a kanalizace (dále jen „věcné břemeno“).
2. Přesný rozsah věcného břemene je vyznačen v geometrickém plánu č. 1539-209/2019 vyhotoveném společností [redacted] - GEODAP, ověřeném úředně oprávněným zeměměřičským inženýrem [redacted] a potvrzeném Katastrálním úřadem pro Královéhradecký kraj, katastrálním

pracovištěm Hradec Králové pod č. PGP-1887/2019-602 dne 12.12.2019 (dále jen „Geometrický plán“), který tvoří nedílnou součást této smlouvy.

3. Povinný prohlašuje, že na služebním pozemku neváznou žádné dluhy, zástavní práva ani jiné právní vady, které by bránily zřízení věcného břemene a že vlastnictví ke služebnímu pozemku ke dni podpisu této smlouvy nepozbyl.
4. Oprávněný věcné břemeno přijímá a povinný se zavazuje výkon těchto práv strpět.

#### IV.

1. Věcné břemeno se zřizuje úplatně. Jednorázová úplata za zřízení věcného břemene činí 1000,- Kč (slovy: Jeden tisíc korun českých) bez DPH, (dále jen „úplata“) a bude zaplacena oprávněným na základě faktury vystavené povinným nejpozději do 30 dnů ode dne obdržení vyznění o provedení vkladu věcného břemene do katastru nemovitostí a se splatností 15 dní od doručení oprávněnému.

#### V.

1. Náklady spojené s běžnou údržbou služebních pozemků ponese povinný.

#### VI.

1. Oprávněný se zavazuje vykonávat práva odpovídající věcnému břemenu tak, aby povinnému nebylo nepřiměřeně omezováno vlastnické právo a nevznikaly škody na služebním pozemku, s výjimkou doby nezbytně nutné nesmí na služebním pozemku nic skladovat a parkovat zde se silničními vozidly nebo stavebními stroji. Oprávněný se dále zavazuje po skončení prací uvést služební pozemek do předchozího stavu, nebo není-li to možné s ohledem na povahu provedených prací do stavu odpovídajícímu předchozímu účelu či užívání služebního pozemku.
2. Oprávněný se zavazuje oznamovat povinnému na adresu uvedenou v katastru nemovitostí v dostatečném časovém předstihu vstup nebo vjezd na služební pozemek. To neplatí v případě odstraňování havarijního stavu vodovodu a kanalizace.
3. Práva a povinnosti z této smlouvy vyplývající přecházejí na budoucí vlastníky služebního pozemku.

#### VII.

1. K bezprostřední ochraně vodovodu a kanalizace před poškozením se v jejich bezprostřední blízkosti vymezuje v rozsahu dle geometrického plánu ochranné pásmo. V ochranném pásmu lze provádět zemní práce, stavby, umísťovat konstrukce nebo jiná podobná zařízení či provádět činnosti, které omezují přístup k vodovodu a kanalizaci nebo které by mohly ohrozit jejich technický stav nebo plynulé provozování, vysazovat trvalé porosty, provádět skládky mimo skládek jakéhokoliv odpadu a provádět terénní úpravy jen s písemným souhlasem vlastníka vodovodu a kanalizace, popřípadě provozovatele vodovodu a kanalizace.

#### VIII.

1. Smluvní strany berou na vědomí, že věcné břemeno vzniká vkladem do katastru nemovitostí s právními účinky ke dni podání návrhu na vklad. Vklad věcného břemene do katastru nemovitostí zajistí povinný a ponese veškeré náklady s tím spojené.
2. Pokud bude katastrálním úřadem zamítnut vklad věcného břemene na základě této smlouvy do katastru nemovitostí, zavazují se smluvní strany učinit neprodleně veškeré relevantní kroky k odstranění překážek provedení vkladu při zachování smyslu a účelu této smlouvy.

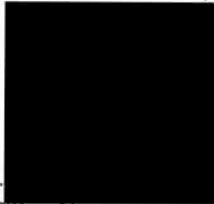
#### IX.

1. Tato smlouva je vyhotovena ve 3 stejnopisech, z nichž po jednom obdrží každá smluvní strana a 1 stejnopis je určen pro řízení před katastrálním úřadem.

2. Na důkaz pravé a svobodné vůle připojují účastníci své vlastnoruční podpisy.


**Povinný:**

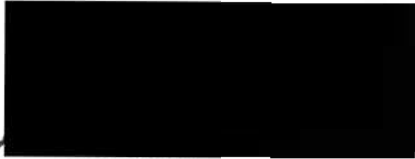
V Hradci Králové dne 23. 1. 2020

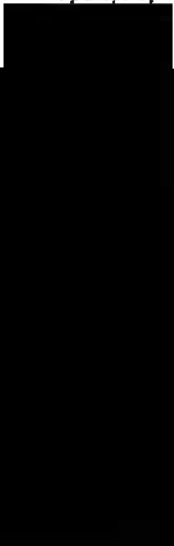
  
Petr Veleč  
jednatel společnosti

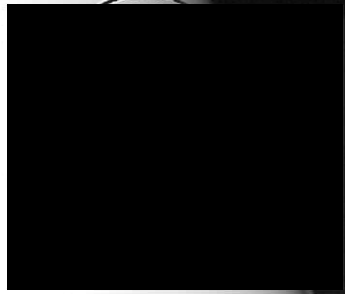
**Oprávněný:**

V Hradci Králové dne 23. 1. 2020

  
Ing. Jiří Solc  
ředitel společnosti na základě pověření







[Faint, illegible text, likely bleed-through from the reverse side of the page. The text is mirrored and difficult to decipher.]

---

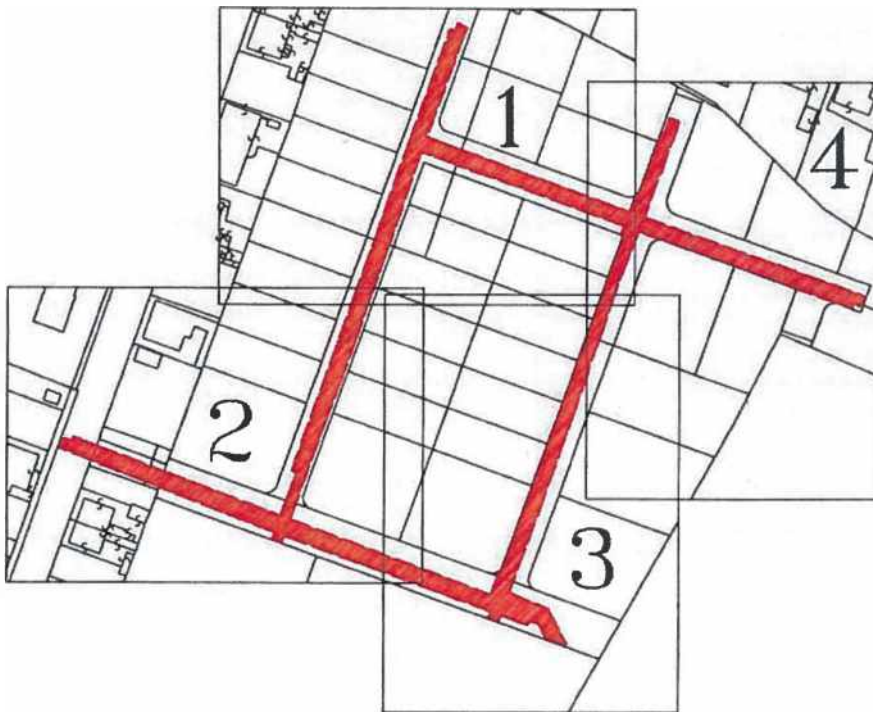
[Faint, illegible text at the bottom of the page, possibly a signature or footer.]

---

# POSÁVADNÍHO A NOVÉHO STAVU ÚDAJŮ KATASTRU NEMOVITOSTÍ

Druh pozemku	Označení pozemku parc. číslem	Výměra parcely		Druh pozemku	Typ stavby	Způsob využití	Nový stav					
		ha	m <sup>2</sup>				Způsob využití	Porovnání se stavem evidence právních vztahů		Výměra dílu		Označení dílu
								Díl přechází z pozemku označeného v katastru nemovitostí	dřívejší poz. evidencí	Číslo listu vlastnictví	ha	
	532/B						532/B			22394		
	532/20						532/20			22394		
	539/43						539/43			22394		
	539/44						539/44			22394		
	539/45						539/45			22394		
	539/46						539/46			22394		
	539/66						539/66			22394		
	850/1						850/1			10001		

Oprávněný : podle smlouvy  
 Druh věcného břemene : podle smlouvy



<b>GEOMETRICKÝ PLÁN</b> pro vymezení rozsahu věcného břemene k části pozemku	Geometrický plán ověřil úředně oprávněný zeměměřičký úřad		Státní spis ověřil úředně oprávněný zeměměřičský úřad	
	Jméno, příjmení: [redacted]		Jméno, příjmení: [redacted]	
	Číslo polohy seznamu úředně oprávněných zeměměřičských úřadů: 2420/08		Číslo polohy seznamu úředně oprávněných zeměměřičských úřadů: 2470/09	
	Dne: 3.12.2019	Číslo: 404/2019	Dne: 20.12.2019	Číslo: 194/2019
	Náležitosti a přenosy odpovídá právním předpisům.		Tento státní spis ověřil geometrický plán v elektrické podobě sčítaný v dokumentaci katastrálního úřadu.	
Vytvořitel: [redacted] - GEODAP Labská louka 655/1 500 11 Hradec Králové	Katastrální úřad souhlasí s obsahem parcel.		Ověření státního geometrického plánu v listinné podobě.	
Číslo plánu: 1539-209/2019 Okres: Hradec Králové Obec: Hradec Králové Kat. území: Svobodné Dvory Mapový list: Hradec Králové 7-Q/23,41 Dosažením vlastním posádkám bylo poskytnuto množství vzorků se v terénu a průběhem navrhovaných nových hranic, které byly označeny předepsaným způsobem.	[redacted]			

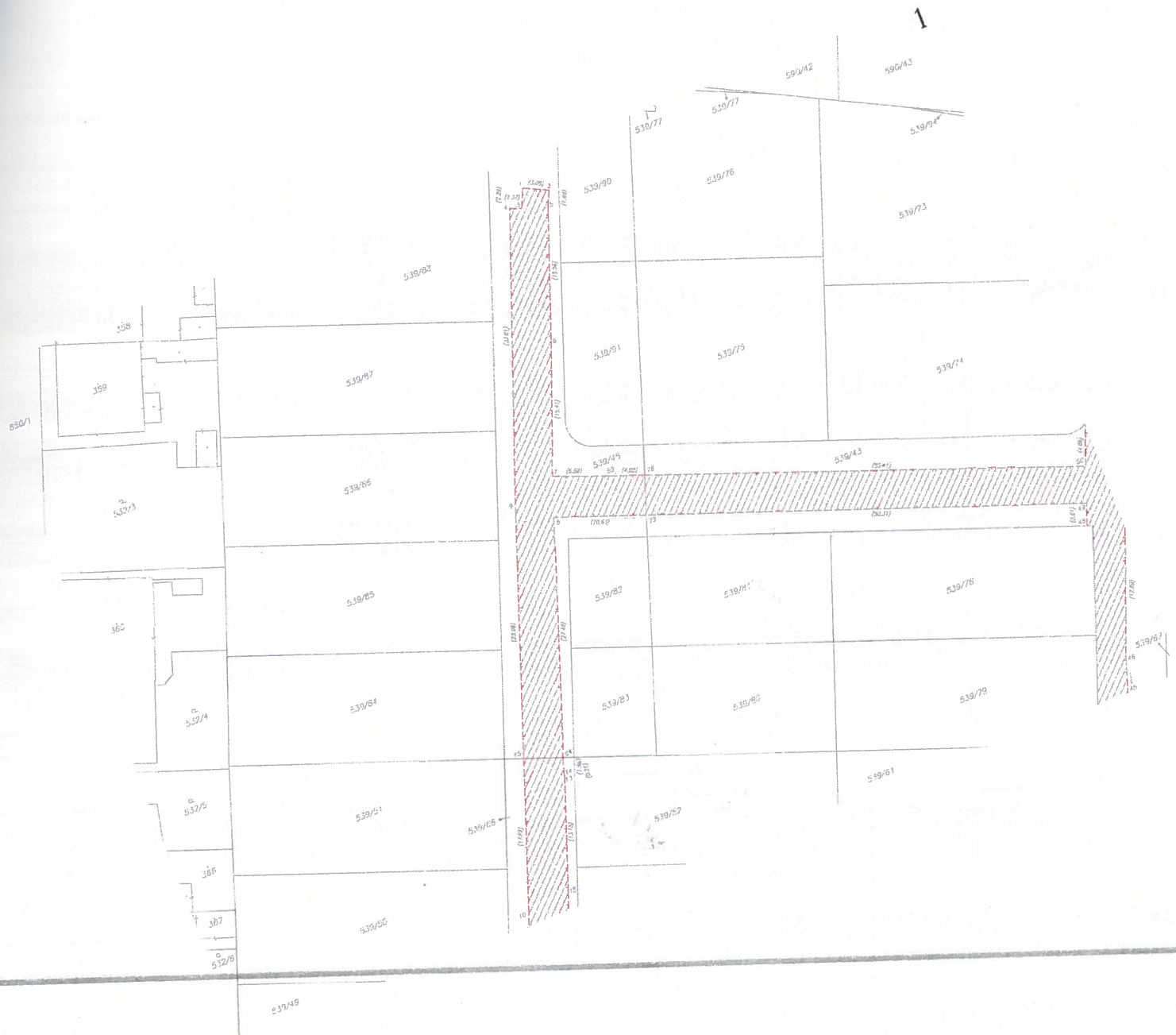
Seznam souřadnic (S-JTSK)

Číslo bodu	Souřadnice pro zápis do KN			Poznámka
	Y	X	kód kv.	
1	643344.15	1040970.60	3	
2	643341.44	1040971.89	3	
3	643345.09	1040972.69	3	
4	643346.38	1040972.22	3	
5	643342.16	1040973.39	3	
6	643347.50	1040988.01	3	
7	643352.95	1041002.42	3	
8	643354.49	1041006.82	3	
9	643358.08	1041003.94	3	
10	643373.59	1041047.95	3	
11	643390.97	1041096.53	3	
12	643389.66	1041096.99	3	
13	643364.11	1041034.81	3	
14	643364.09	1041034.55	3	
15	643368.53	1041047.19	3	
16	643372.59	1041058.87	3	
17	643376.77	1041070.65	3	
18	643380.46	1041080.54	3	
19	643391.27	1041110.13	3	
20	643394.08	1041109.08	3	
21	643448.80	1041088.62	3	
22	643452.69	1041087.03	3	
23	643453.27	1041088.45	3	
24	643455.26	1041087.56	3	
25	643456.52	1041090.28	3	
26	643395.77	1041113.87	3	
27	643392.95	1041114.89	3	
28	643396.53	1041115.99	8	
29	643393.71	1041117.00	8	
30	643334.21	1041131.47	3	
31	643329.00	1041130.77	3	
32	643334.18	1041136.18	3	
33	643331.35	1041137.20	3	
34	643318.01	1041135.43	3	
35	643312.79	1041145.30	3	
36	643318.60	1041143.82	3	
37	643323.81	1041139.98	3	
38	643323.41	1041138.71	3	
39	643320.79	1041139.69	3	
40	643331.82	1041124.76	3	
41	643319.24	1041103.54	3	
42	643310.74	1041079.50	3	
43	643307.07	1041068.60	3	

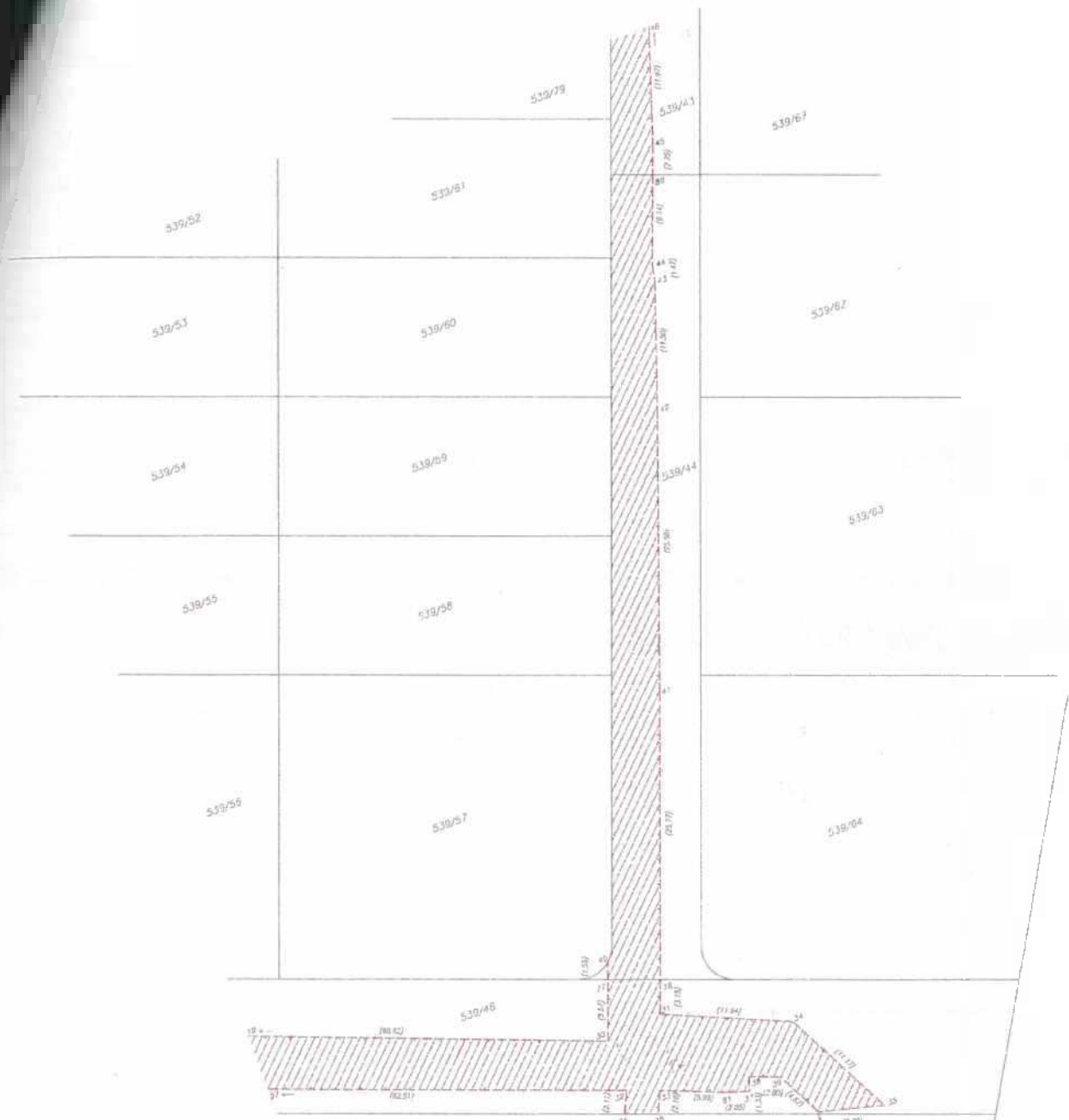
Seznam souřadnic (S-JTSK)

Číslo bodu	Souřadnice pro zápis do KN			Poznámka
	Y	X	kód kv.	
44	643306.78	1041067.16	3	
45	643303.04	1041056.93	3	
46	643299.36	1041045.54	3	
47	643292.95	1041028.84	3	
48	643297.97	1041029.79	3	
49	643297.10	1041027.33	3	
50	643295.65	1041023.38	3	
51	643291.42	1041024.86	3	
52	643346.79	1041004.74	3	
53	643293.96	1041018.82	3	
54	643285.94	1041001.20	3	
55	643286.85	1041000.86	3	
56	643284.56	1040997.01	3	
57	643281.66	1040997.79	3	
58	643282.11	1040999.45	3	
59	643232.13	1041049.08	3	
60	643232.68	1041050.63	3	
61	643230.53	1041046.47	3	
62	643228.84	1041047.46	3	
63	643230.37	1041050.05	3	
64	643363.48	1041032.79	3	
65	643367.71	1041031.27	3	
66	643389.67	1041105.76	3	
67	643392.53	1041104.85	3	
68	643426.82	1041096.84	3	
69	643428.33	1041101.29	3	
70	643430.73	1041095.37	8	
71	643432.26	1041099.78	8	
72	643445.97	1041089.67	3	
73	643447.54	1041093.88	3	
74	643335.04	1041138.11	8	
75	643332.21	1041139.12	8	
76	643327.94	1041127.80	3	
77	643332.34	1041126.22	3	
78	643343.01	1041006.12	8	
79	643344.48	1041010.40	8	
80	643303.99	1041059.51	8	
81	643325.77	1041139.37	3	
84	643424.74	1041102.68	3	
85	643454.86	1041091.05	3	
1438-55	643236.69	1041049.18	3	
1438-59	643248.32	1041045.05	3	
1438-61	643286.14	1041031.39	3	









539/1

539/38



3



VÝSTUP VZNIKLÝ PŘEVEDENÍM PÍSEMNOSTI V LISTINNÉ PODOBĚ DO ELEKTRONICKÉ  
PODOBY

Identifikace: 185668821011

Výstup doslovně souhlasí s listinou uloženou ve sbírce listin katastru

Vyhotoveno dne: 13.06.2022

Vyhotovil: Český úřad zeměměřický a katastrální - SCD

Vyhotoveno bezúplatně dálkovým přístupem pro účel: Správa majetku, č.j.: 00 pro Město Hradec  
Králové  
magistrát

## UPOZORNĚNÍ

### na povinnost zákonného nakládání s osobními údaji získanými z katastru nemovitostí

Katastr nemovitostí je v souladu s § 1 odst. 1) zák. č. 256/2013 Sb., o katastru nemovitostí (katastrální zákon) **veřejný seznam**, obsahující soubor údajů o nemovitých věcech, zahrnující jejich soupis, popis, jejich geometrické a polohové určení a zápis práv k těmto nemovitostem. Veřejnost katastru je v souvislostech naší právní úpravy základním předpokladem pro zajištění právní jistoty při nabytí nemovitostí a věcných práv k nim.

Na ochranu osobních údajů, poskytnutých jako součást údajů katastru, se v plném rozsahu vztahuje Obecné nařízení Evropského parlamentu a Rady (EU) 2016/679, o ochraně fyzických osob v souvislosti se zpracováním osobních údajů a o volném pohybu těchto údajů a o zrušení směrnice 95/46/ES (obecné nařízení o ochraně osobních údajů nebo GDPR).

Skutečnost, že některé osobní údaje soukromých osob jsou veřejně dostupnými údaji ve veřejném seznamu, v žádném případě neznamená, že tyto údaje mohou být dále šířeny, zveřejňovány nebo jinak zpracovávány v rozporu s katastrálním zákonem nebo obecným nařízením o ochraně osobních údajů.

**Údaje katastru lze užit pouze k účelům uvedeným v § 1 odst. 2 katastrálního zákona, a to**

- a) k ochraně práv k nemovitostem, pro účely daní, poplatků a jiných obdobných peněžitých plnění, k ochraně životního prostředí, k ochraně nerostného bohatství, k ochraně zájmů státní památkové péče, pro rozvoj území, k oceňování nemovitostí, pro účely vědecké, hospodářské a statistické;
- b) pro tvorbu dalších informačních systémů sloužících k účelům uvedeným v písmenu a).

**Osobní údaje získané z katastru lze zpracovávat pouze při splnění podmínek obecného nařízení o ochraně osobních údajů.**

Zpracování osobních údajů je zákonné, pouze pokud je splněna nejméně jedna z níže uvedených podmínek a pouze v odpovídajícím rozsahu:

- a) subjekt údajů udělil souhlas se zpracováním svých osobních údajů pro jeden či více konkrétních účelů;
- b) zpracování je nezbytné pro splnění smlouvy, jejíž smluvní stranou je subjekt údajů, nebo pro provedení opatření přijatých před uzavřením smlouvy na žádost tohoto subjektu údajů;
- c) zpracování je nezbytné pro splnění právní povinnosti, která se na správce vztahuje;
- d) zpracování je nezbytné pro ochranu životně důležitých zájmů subjektu údajů nebo jiné fyzické osoby;
- e) zpracování je nezbytné pro splnění úkolu prováděného ve veřejném zájmu nebo při výkonu veřejné moci, kterým je pověřen správce;
- f) zpracování je nezbytné pro účely oprávněných zájmů příslušného správce či třetí strany, kromě případů, kdy před těmito zájmy mají přednost zájmy nebo základní práva a svobody subjektu údajů vyžadující ochranu osobních údajů, zejména pokud je subjektem údajů dítě.

Zpracováním osobních údajů se ve smyslu čl. 4 GDPR rozumí jakákoliv operace nebo soubor operací s osobními údaji nebo soubory osobních údajů, který je prováděn pomocí či bez pomoci automatizovaných postupů, jako je shromáždění, zaznamenání, uspořádání, strukturování, uložení, přizpůsobení nebo pozměnění, vyhledání, nahlédnutí, použití, zpřístupnění přenosem, šíření nebo jakékoliv jiné zpřístupnění, seřazení či zkombinování, omezení, výmaz nebo zničení.

Při zpracování osobních údajů je nezbytné dodržet rovněž zásady uvedené v článku 5 obecného nařízení o ochraně osobních údajů, se zvláštním důrazem na zásadu zákonnosti, korektnosti a účelového omezení. Právem na získání vybraných osobních údajů, které jsou součástí údajů katastru, nesmějí být dotčena práva a svobody jiných osob.

Prokázané protiprávní nakládání s osobními údaji získanými z katastru může být sankcionováno ve smyslu § 57 katastrálního zákona, resp. čl. 83 obecného nařízení pro ochranu osobních údajů.