

**Labská plavební společnost, s.r.o.**  
**Přístaviště k.ú. Hřensko, ř. km 728,14, 728,18 a 728,22; PB**

Obec Hřensko

molo 12,2 x 4,4 = 53,68 m<sup>2</sup>  
evid. číslo: DC-21007

lávka nad vodou 3,5 x 1,5 = 5,25 m<sup>2</sup>

molo 12,2 x 4,4 = 53,68 m<sup>2</sup>  
evid. číslo: DC-21005

lávka nad vodou 3,5 x 1,5 = 5,25 m<sup>2</sup>

365/4

břeh 1241 m<sup>2</sup>

lávka nad vodou 3,5 x 1,6 = 5,6 m<sup>2</sup>

molo 9,2 x 3,5 = 32,2 m<sup>2</sup>  
evid. číslo: DC-21006

Povodí Labe

19

350/108

čúzk

350/61

čúzk

152

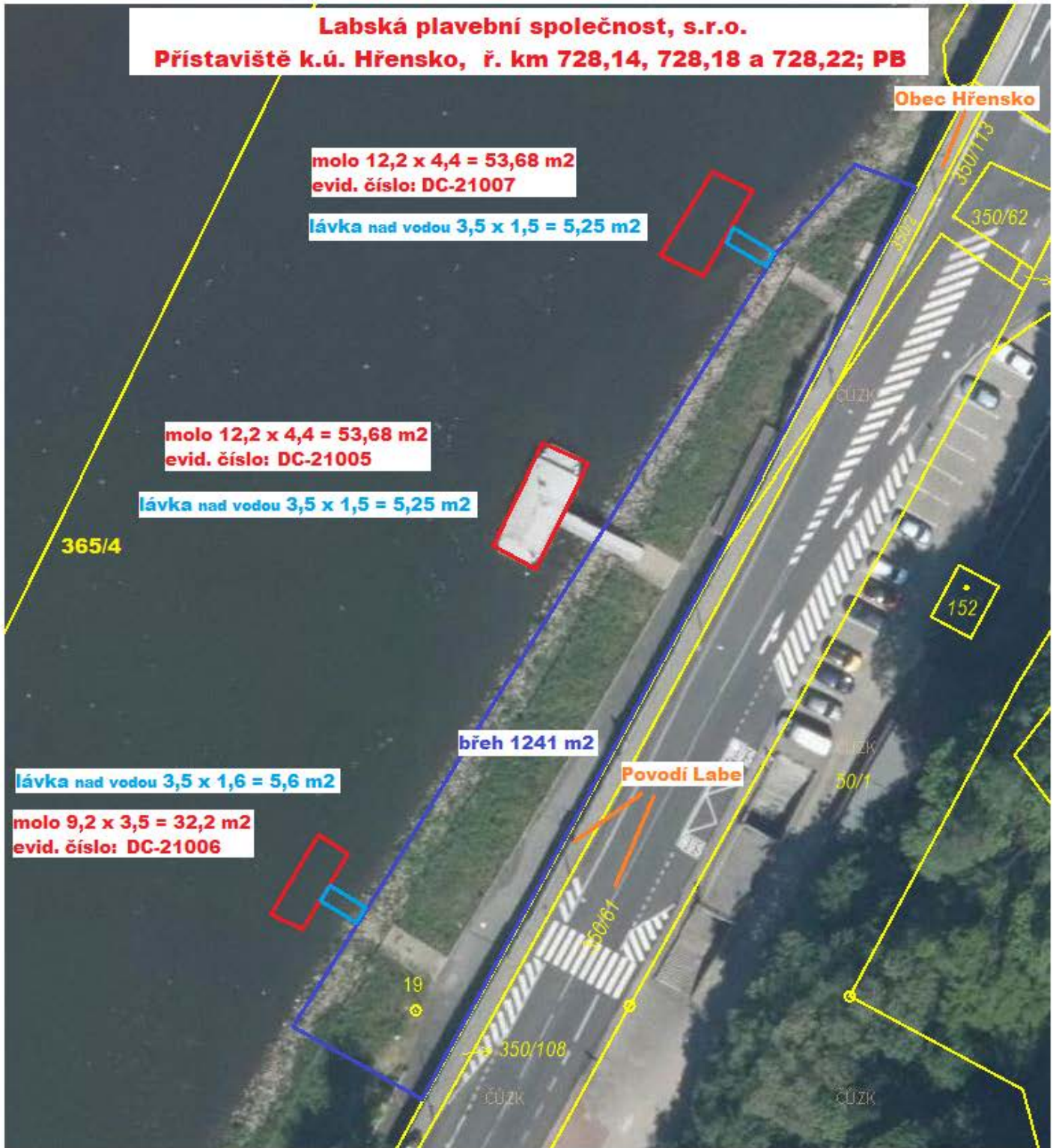
350/62

350/113

50/1

čúzk

čúzk







Povodí Labe, státní podnik  
Víta Nejedlého 951, 500 03 Hradec Králové

TELEFON  
FAX  
E-MAIL  
IČ  
DIČ  
Bankovní spojení:  
č.ú.  
IBAN  
Obchodní rejstřík:

70890005  
CZ70890005

23. 02. 2018

spis. zn. A. 9473 vedená  
u Krajského soudu v HK

Povodí Labe, státní podnik  
ROUDNICE NAD LABEM

Labská plavební společnost, s.r.o.  
Kamenická 692/199  
405 02 Děčín

VÁŠ DOPIS Č.J. / ZE DNE  
24.3.2017

ČÍSLO JEDNACÍ  
TPČ/JŠ/17/13437

VYŘIZUJE/LINKA

HRADEC KRÁLOVÉ  
21.2.2018

**Přístaviště na pravém břehu Labe v ř.km 728,22 k.ú. Hřensko**

Na Povodí Labe, státní podnik, Hradec Králové byla dne 28. 3. 2017 doručena Vaše žádost o vydání souhlasu správce vodní cesty k umístění a provozování přístaviště na pravém břehu řeky Labe v k.ú. Hřensko, ř. km 728,22, č.h.p. 1-14-04-0130-0-00, v aktivní zóně Q<sub>100</sub>.

Předmětem záměru je umístění a provozování plovoucího zařízení, tvořeného molem (9,0 x 4,0 m) a nástupní lávkou (9,0 x 2,0 m) ukotvené ke břehu ocelovými lany. Zařízení bude sloužit ke komerčnímu využití a k vyvážení 1 plavidla osobní lodní dopravy.

Z hlediska správce povodí konstatujeme, že vzhledem k charakteru a rozsahu je záměr možný.

Z hlediska zájmů daných § 23a vodního zákona, platným Plánem dílčího povodí Ohře, Dolního Labe a ostatních přítoků Labe je předmětný záměr možný, protože lze předpokládat, že realizací záměru nedojde ke zhoršení stavu záměrem dotčeného vodního útvaru, a že záměr nebude mít za následek nedosažení dobrého stavu dotčeného vodního útvaru.

Z hlediska dalších zájmů sledovaných vodním zákonem souhlasíme za podmínky, že záměr bude předložen k vyjádření příslušnému vodoprávnímu úřadu (umístění tělesa v korytě vodního toku). K zařízení musí být zpracován povodňový plán.

**Povodí Labe, státní podnik jako příslušný správce vodní cesty Labe souhlasí s umístěním a provozem vývaziště za splnění podmínek:**


1. Provozovatel viditelně označí plovoucí konstrukci mola evidenčním číslem, které přidělí správce vodní cesty při uzavření nájemní smlouvy pro jeho umístění. Výška písma bude minimálně 10 cm.
2. Opevnění břehu Labe, tj. záhozová lavice z lomového kamene a zadláždění z lomového kamene, břehové plavební znaky, vázací prvky aj. zařízení ve správě Povodí Labe, státní podnik nesmí být provozem vývaziště narušeno.
3. Stavbou ani provozem plovoucího zařízení nesmí být omezen provoz na přilehlé komunikaci a nesmí dojít ke znečištění podzemních a povrchových vod (ve smyslu §§ 38 a 39 vodního zákona).
4. Zařízení musí snést účinky kolísání hladiny Labe.
5. Provozovatel mola bude zajišťovat potřebné plavební hloubky podél zařízení až po plavební dráhu na vlastní náklady, stejně jako řádný stav přilehlých břehových pozemků (údržba břehových porostů, uklízení odpadků apod.).
6. Plovoucí konstrukce mola a vyvážané plavidlo nesmí zasahovat do plavební dráhy.

10437/2018/PLa 23.05/S/5



TPC/17/13437

7. Provozovatel bude na svůj náklad odklízet splávi zachycené na konstrukci můstku.
8. Pro provoz mola bude zpracován povodňový plán, který bude v souladu s příslušným povodňovým plánem obce. Před zastavením plavby při stoupající tendenci a v zimním období budou plovoucí konstrukce mola a vyvázané plavidlo vymístěny a uloženy mimo záplavové území.
9. V případě provozní potřeby údržby vodního toku provede majitel mola na výzvu správce vodního toku jeho vymístění.
10. Povodí Labe, státní podnik nenese odpovědnost za škody způsobené zvýšenými průtoky v korytě řeky Labe.
11. O případných změnách ve využití, vybavení či zařízení vývaziště je provozovatel povinen neprodleně informovat správce vodní cesty.
12. K umístění a provozování mola je (dle § 5a a § 8a zákona č. 114/95 Sb.) nezbytný souhlas plavebního úřadu.

**Z hlediska majetkoprávních vztahů** konstatujeme, že vývaziště se nachází na pozemku p.č. 365/4 v k.ú. Hřensko, který je v majetku ČR s právem hospodařit pro Povodí Labe, státní podnik. Z tohoto důvodu je třeba dořešit majetkoprávní vztahy k dotčenému pozemku ve správě státního podniku Povodí Labe. Kontaktní osoba je 

Platnost tohoto stanoviska je stanovena na **2 roky** od data jeho vydání, pokud v této době nebude využito pro vydání platného rozhodnutí nebo jiného opatření vodoprávního a plavebního úřadu, pro které je podkladem. V této věci je za Povodí Labe, státní podnik je oprávněna jednat jeho organizační jednotka, Povodí Labe, státní podnik, Závod Roudnice nad Labem.

Místem pro doručování důležitých písemností, zejména rozhodnutí, zůstává Povodí Labe, státní podnik, Víta Nejedlého 951, 500 03 Hradec Králové.



**Na vědomí**  
Státní plavební správa, pobočka Děčín  
PL – závod Roudnice nad Labem

TELEFON [REDACTED]  
E-MAIL [REDACTED]  
IČO 70890005  
DIČ CZ70890005  
IDDS dbyt8g2  
Obchodní rejstřík vedený u KS v Hradci Králové,  
oddíl A, vložka 9473

Labská plavební společnost, s.r.o.  
Kamenická 692/199  
405 02 DĚČÍN

VÁŠ DOPIS Č. J. / ZE DNE  
22. 10. 2021

ČÍSLO JEDNACÍ  
PLa/Bo/2021/049837

VYŘIZUJE/LINKA  
[REDACTED]

HRADEC KRÁLOVÉ  
7.12.2021

## Přístaviště v k. ú. Hřensko, Labe v ř. km 728,22, pravý břeh – prodloužení platnosti stanoviska

Na Povodí Labe, státní podnik byla dne 25. 10. 2021 doručena Vaše žádost o vydání aktualizace souhlasu správce vodní cesty s provozováním **přístaviště** na pravém břehu řeky Labe v k. ú. Hřensko, ř. km 728,22, cca na souřadnicích (S-JTSK) X: -743859, Y: -954611, č. h. p. 1-14-04-0130-0-00 a aktivní zóně záplavového území, která je zaplavována již při Q<sub>5</sub>. Plovoucí zařízení slouží ke **komerčnímu účelu** a k vyvážení **1 plavidla osobní vodní dopravy**.

K umístění a provozování přístaviště jsme se již vyjadřovali naším souhlasným stanoviskem č. j. TPČ/JŠ/17/13437 ze dne 21. 2. 2018.

O aktualizaci stanoviska bylo požádáno z důvodu vypršení časové platnosti stanoviska a změny rozměru mola (původně 9 x 4 m). V místě je umístěno jedno plovoucí zařízení (ev. č. ENI 201 985), tvořené molem o rozměrech 9,2 x 3,5 m (32,2 m<sup>2</sup>) a nástupní lávkou o rozměrech 12 x 1,6 m, dále zůstává stanovisko beze změny.

Tímto prodlužujeme platnost stanoviska pro provozování přístaviště č. j. TPČ/JŠ/17/13437 do **31. 12. 2022**, pokud v této době nebude využito pro vydání platného rozhodnutí vodoprávního úřadu, pro které je podkladem. V této věci je za Povodí Labe, státní podnik oprávněna jednat jeho organizační jednotka, Povodí Labe, státní podnik, závod Roudnice nad Labem.

Místem pro doručování důležitých písemností, zejména rozhodnutí, zůstává Povodí Labe, státní podnik, Víta Nejedlého 951, 500 03 Hradec Králové.

### Na vědomí

Státní plavební správa, pobočka Děčín

PL – závod Roudnice nad Labem





PR

**Povodí Labe, státní podnik**  
**Víta Nejedlého 951, 500 03 Hradec Králové**

TELEFON  
FAX  
E-MAIL  
IČ  
DIČ  
Bankovní spojení:  
č.ú.  
IBAN  
Obchodní rejstřík:

70890005  
CZ708900005

23. 02. 2018

spis. zn. A. 9473 vedená  
u Krajského soudu v HK

Povodí Labe, státní podnik  
UDNICE NAD LABEM

Labská plavební společnost, s.r.o.  
Kamenická 692/199  
405 02 Děčín

VÁŠ DOPIS Č.J. / ZE DNE  
24.3.2017

ČÍSLO JEDNACÍ  
TPČ/JŠ/17/13436

VYŘIZUJE/LINKA

HRADEC KRÁLOVÉ  
21.2.2018

**Přístaviště na pravém břehu Labe v ř.km 728,18 k.ú. Hřensko**

Na Povodí Labe, státní podnik, Hradec Králové byla dne 21. 7. 2017 doručena Vaše žádost o vydání souhlasu správce vodní cesty k umístění a provozování **přístaviště** na pravém břehu řeky Labe v k. ú. Hřensko, ř. km 728,18, č.h.p. 1-14-04-0130-0-00, v aktivní zóně Q<sub>100</sub>.

Předmětem záměru je umístění a provozování plovoucího zařízení, tvořeného molem (9,0 x 4,0 m) a nástupní lávkou (9,0 x 2,0 m) ukotvené ke břehu ocelovými lany. Zařízení má sloužit ke **komerčnímu využití** a k vyvážání 1 plavidla osobní lodní dopravy.

Z hlediska správce povodí konstatujeme, že vzhledem k charakteru a rozsahu je záměr možný.

Z hlediska zájmů daných § 23a vodního zákona, platným Plánem dílčího povodí Ohře, Dolního Labe a ostatních přítoků Labe je předmětný záměr možný, protože lze předpokládat, že realizací záměru nedojde ke zhoršení stavu záměrem dotčeného vodního útvaru, a že záměr nebude mít za následek nedosažení dobrého stavu dotčeného vodního útvaru.


Z hlediska dalších zájmů sledovaných vodním zákonem souhlasíme za podmínky, že záměr bude předložen k vyjádření příslušnému vodoprávnímu úřadu (umístění tělesa v korytě vodního toku). K zařízení musí být zpracován povodňový plán.

**Povodí Labe, státní podnik jako příslušný správce vodní cesty Labe souhlasí s umístěním a provozem vývaziště za splnění podmínek:**

1. Provozovatel viditelně označí plovoucí konstrukci mola evidenčním číslem, které přidělí správce vodní cesty při uzavření nájemní smlouvy pro jeho umístění. Výška písma bude minimálně 10 cm.
2. Opevnění břehu Labe, tj. záhozová lavice z lomového kamene a zadláždění z lomového kamene, břehové plavební znaky, vázací prvky aj. zařízení ve správě Povodí Labe, státní podnik nesmí být provozem vývaziště narušeno.
3. Stavbou ani provozem plovoucího zařízení nesmí být omezen provoz na přilehlé komunikaci a nesmí dojít ke znečištění podzemních a povrchových vod (ve smyslu §§ 38 a 39 vodního zákona).
4. Zařízení musí snést účinky kolísání hladiny Labe.
5. Provozovatel mola bude zajišťovat potřebné plavební hloubky podél zařízení až po plavební dráhu na vlastní náklady, stejně jako řádný stav přilehlých břehových pozemků (údržba břehových porostů, uklízení odpadků apod.).
6. Plovoucí konstrukce mola a vyvážané plavidlo nesmí zasahovat do plavební dráhy.

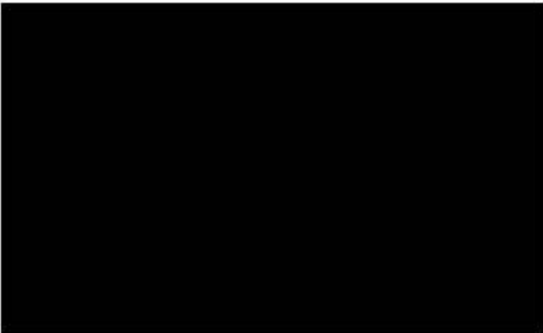


7. Provozovatel bude na svůj náklad odklízet splávi zachycené na konstrukci můstku.
8. Pro provoz mola bude zpracován povodňový plán, který bude v souladu s příslušným povodňovým plánem obce. Před zastavením plavby při stoupající tendenci a v zimním období budou plovoucí konstrukce mola a vyvázané plavidlo vymístěny a uloženy mimo záplavové území.
9. V případě provozní potřeby údržby vodního toku provede majitel mola na výzvu správce vodního toku jeho vymístění.
10. Povodí Labe, státní podnik nenese odpovědnost za škody způsobené zvýšenými průtoky v korytě řeky Labe.
11. O případných změnách ve využití, vybavení či zařízení vývaziště je provozovatel povinen neprodleně informovat správce vodní cesty.
12. K umístění a provozování mola je (dle § 5a a § 8a zákona č. 114/95 Sb.) nezbytný souhlas plavebního úřadu.

**Z hlediska majetkoprávních vztahů** konstatujeme, že vývaziště se nachází na pozemku p.č. 365/4 v k.ú. Hřensko, který je v majetku ČR s právem hospodařit pro Povodí Labe, státní podnik. Z tohoto důvodu je třeba dořešit majetkoprávní vztahy k dotčenému pozemku ve správě státního podniku Povodí Labe. Kontaktní osoba je 

Platnost tohoto stanoviska je stanovena na **2 roky** od data jeho vydání, pokud v této době nebude využito pro vydání platného rozhodnutí nebo jiného opatření vodoprávního a plavebního úřadu, pro které je podkladem. V této věci je za Povodí Labe, státní podnik je oprávněna jednat jeho organizační jednotka, Povodí Labe, státní podnik, Závod Roudnice nad Labem.

Místem pro doručování důležitých písemností, zejména rozhodnutí, zůstává Povodí Labe, státní podnik, Víta Nejedlého 951, 500 03 Hradec Králové.



**Na vědomí**  
Státní plavební správa, pobočka Děčín  
PL – závod Roudnice nad Labem

TELEFON [REDAKCE]  
E-MAIL [REDAKCE]  
IČO 70890005  
DIČ CZ70890005  
IDDS dbyt8g2  
Obchodní rejstřík vedený u KS v Hradci Králové,  
oddíl A, vložka 9473

Labská plavební společnost, s.r.o.  
Kamenická 692/199  
405 02 DĚČÍN

VÁŠ DOPIS Č. J. / ZE DNE  
22. 10. 2021

ČÍSLO JEDNACÍ  
PLa/Bo/2021/049837

VYŘIZUJE/LINKA  
[REDAKCE]

HRADEC KRÁLOVÉ  
7.12.2021

## Přístaviště v k. ú. Hřensko, Labe v ř. km 728,18, pravý břeh – prodloužení platnosti stanoviska

Na Povodí Labe, státní podnik byla dne 25. 10. 2021 doručena Vaše žádost o vydání aktualizace souhlasu správce vodní cesty s provozováním **přístaviště** na pravém břehu řeky Labe v k. ú. Hřensko, ř. km 728,18, cca na souřadnicích (S-JTSK) X: -743838, Y: -954570, č. h. p. 1-14-04-0130-0-00 a aktivní zóně záplavového území, která je zaplavována již při Q<sub>5</sub>. Plovoucí zařízení slouží ke **komerčnímu účelu** a k vyvážení **1 plavidla osobní vodní dopravy**.

K umístění a provozování přístaviště jsme se již vyjadřovali naším souhlasným stanoviskem č. j. TPČ/JŠ/17/13436 ze dne 21. 2. 2018.

O aktualizaci stanoviska bylo požádáno z důvodu vypršení časové platnosti stanoviska a změny rozměru mola (původně 9 x 4 m). V místě je umístěno jedno plovoucí zařízení (ev. č. ENI 202 627), tvořené molem o rozměrech 12,2 x 4,4 m (53,68 m<sup>2</sup>) a nástupní lávkou o rozměrech 9,1 x 1,5 m, dále zůstává stanovisko beze změny.

Tímto prodlužujeme platnost stanoviska pro provozování přístaviště č. j. TPČ/JŠ/17/13436 do **31. 12. 2022**, pokud v této době nebude využito pro vydání platného rozhodnutí vodoprávního úřadu, pro které je podkladem. V této věci je za Povodí Labe, státní podnik oprávněna jednat jeho organizační jednotka, Povodí Labe, státní podnik, závod Roudnice nad Labem.

Místem pro doručování důležitých písemností, zejména rozhodnutí, zůstává Povodí Labe, státní podnik, Víta Nejedlého 951, 500 03 Hradec Králové.

### Na vědomí

Státní plavební správa, pobočka Děčín

PL – závod Roudnice nad Labem





TELEFON [REDAKCE]  
E-MAIL [REDAKCE]  
IČO 70890005  
DIČ CZ70890005  
IDDS dbyt8g2  
Obchodní rejstřík vedený u KS v Hradci Králové,  
oddíl A, vložka 9473

Labská plavební společnost, s.r.o.  
Ing. Martin Komrska  
Karla Čapka 211/1  
405 02 DĚČÍN

VÁŠ DOPIS Č. J. / ZE DNE  
13. 5. 2022

ČÍSLO JEDNACÍ  
PLa/Bo/2022/029455

VYŘIZUJE/LINKA  
[REDAKCE]

HRADEC KRÁLOVÉ  
13.7.2022

## Přístaviště v k. ú. Hřensko, Labe v ř. km 728,14, pravý břeh – aktualizace

Na Povodí Labe, státní podnik byla dne 13. 5. 2022 doručena Vaše žádost o vydání **aktualizace** souhlasného stanoviska správce vodní cesty ze dne 4. 7. 2017 pod č. j. TPČ/So/17/11203 s provozováním **přístaviště** na pravém břehu řeky Labe v k. ú. Hřensko, ř. km 728,14, cca na souřadnicích (S-JTSK) X: -743817, Y: -954543, č. h. p. 1-14-04-0130-0-00 a aktivní zóně záplavového území, která je zaplavována již při Q<sub>s</sub>. Naše stanovisko ze dne 4. 7. 2017 pod č. j. TPČ/So/17/11203 tímto pozbývá platnosti.

O aktualizaci stanoviska bylo požádáno z důvodu změny provozovatele (původně [REDAKCE]) a změny rozměru plovoucího zařízení (původně 9 x 3 m). V místě je umístěno jedno plovoucí zařízení, tvořené molem o rozměrech 12,2 x 4,4 m (53,68 m<sup>2</sup>) a nástupní lávkou o rozměrech 9,1 x 1,5 m. Plovoucí zařízení slouží ke **komerčnímu účelu** a k vyvážení **1 plavidla osobní lodní dopravy**.

**Z hlediska správce povodí** konstatujeme, že vzhledem k charakteru a rozsahu je záměr možný.

**Z hlediska zájmů daných § 23a vodního zákona, platným Národním plánem povodí Labe a Plánem dílčího povodí Ohře a dolního Labe a ostatních přítoků (§ 24 až § 26 vodního zákona)** je uvedený záměr možný, protože lze předpokládat, že záměrem nedojde ke zhoršení chemického stavu a ekologického stavu/ potenciálu dotčených útvarů povrchových vod a chemického stavu a kvantitativního stavu útvarů podzemních vod, a že nebude znemožněno dosažení jejich dobrého stavu/ potenciálu.

**Z hlediska dalších zájmů sledovaných vodním zákonem** souhlasíme za podmínky, že záměr bude předložen k vyjádření příslušnému vodoprávnímu úřadu (§ 17 či § 18 zákona č. 254/2001 Sb., vodní zákon), které nám bude předloženo před uzavřením nájemní smlouvy. K zařízení musí být zpracován povodňový plán.

**Povodí Labe, státní podnik jako příslušný správce vodní cesty Labe souhlasí s provozem přístaviště** za splnění podmínek:

- 1) Provozovatel viditelně označí konstrukci mola evidenčním číslem DC-21007, které přidělil správce vodní cesty při uzavření nájemní smlouvy pro jeho umístění. Výška písma bude minimálně 10 cm.
- 2) Opevnění břehu Labe, tj. záhozová lavice z lomového kamene a zadláždění břehu z lomového kamene, břehové plavební znaky, vázací prvky aj. zařízení ve správě Povodí Labe, státní podnik nesmí být provozem přístaviště narušeny.
- 3) Nejsou povoleny žádné další stavební úpravy břehu, betonové konstrukce ani oplocení. Stávající opevnění břehovou dlažbou nesmí být nahrazeno betonovou nebo kamennou zdí. Nesouhlasíme s prováděním dalších úprav břehu, jako jsou rozebírání dlažby, záhozu, stavby opěrných zídek apod. Provádění břehových úprav je možné pouze se souhlasem Povodí Labe, státní podnik.
- 4) Provozem přístaviště nesmí dojít ke znečištění podzemních a povrchových vod (ve smyslu § 38 a § 39 vodního zákona) a omezení provozu na přilehlé komunikaci.

- 5) Provozovatel mola bude zajišťovat potřebné plavební hloubky podél zařízení až po plavební dráhu na vlastní náklady, stejně jako řádný stav přilehlých břehových pozemků (údržba břehových porostů, uklízení odpadků apod.)
- 6) Konstrukce mola a vyvázané plavidlo nesmí zasahovat do plavební dráhy.
- 7) Provozovatel bude na svůj náklad odklízet splaví zachycené na konstrukci plovoucího zařízení.
- 8) Pro provoz přístaviště bude zpracován povodňový plán, který bude v souladu s příslušným povodňovým plánem obce a vyhláškou č. 67/2015 Sb., o pravidlech plavebního provozu. Provozovatel mola na vlastní náklady vymístí a uloží konstrukci mola i vyvázané plavidlo mimo aktivní zónu záplavového území před zákazem plavby při vodním stavu, za kterého je na příslušném úseku vodní cesty ohrožena bezpečnost plavby, stoupající tendenci a v zimním období při výskytu ledových jevů.
- 9) V případě provozní potřeby údržby vodního toku provede provozovatel mola na výzvu správce vodního toku jeho vymístění na vlastní náklady.
- 10) Povodí Labe, státní podnik nenese odpovědnost za škody způsobené zvýšenými průtoky v korytě řeky Labe.
- 11) O případných změnách ve využití, vybavení či zařízení přístaviště je provozovatel povinen neprodleně informovat správce vodní cesty.
- 12) K provozování přístaviště je (dle § 8a zákona č. 114/1995 Sb., o vnitrozemské plavbě) nezbytné povolení plavebního úřadu.
- 13) S ohledem na rozměr mola podléhá toto plovoucí zařízení evidenci v rejstříku plavidel (na základě ustanovení §14 zákona č. 114/1995 Sb., o vnitrozemské plavbě).
- 14) Upozorňujeme, že se lokalita nachází na území EVL Labské údolí.
- 15) Bude-li v rámci předmětného záměru zacházeno se závadnými látkami ve větším rozsahu nebo bude-li zacházení s nimi spojeno se zvýšeným nebezpečím pro povrchové nebo podzemní vody (limitní množství závadných látek stanoveno v §2 písm. b) nebo c) vyhlášky č. 450/2005 Sb.), požadujeme předložit havarijný plán k vyjádření před jeho schválením vodoprávním úřadem.  
Kontaktní osoba je [REDAKCE]

**Z hlediska majetkoprávních vztahů** konstatujeme, že přístaviště se nachází na pozemcích p. č. 365/4 a p. č. 350/108 v k. ú. Hřensko, ke kterému vykonává právo vlastníka Povodí Labe, státní podnik. Z tohoto důvodu je třeba dořešit majetkoprávní vztahy k dotčenému majetku ve správě státního podniku Povodí Labe a uzavřít s provozovatelem novou nájemní smlouvu.

Ve věci uzavření příslušných smluvních vztahů se formou žádosti (s uvedením čísla jednacího tohoto stanoviska) obraťte na [REDAKCE] tel.: [REDAKCE], přičemž Vaše žádost musí být doplněna o následující doklady:

- kopie aktuálního snímku katastrální mapy s ortofotopodkladem/ situace s vyznačením rozsahu užívaného majetku, včetně vyčíslení výměry,
- souhlas Státní plavební správy s umístěním stavby a s provozováním přístaviště,
- vyjádření, souhlas či povolení vodoprávního úřadu,
- písemné čestné prohlášení nájemce o tom, že má zajištěno právo průchodu k předmětu nájmu přes pozemky třetích osob.

Platnost tohoto stanoviska je stanovena na **2 roky** od data jeho vydání, pokud v této době nebude využito pro vydání platného rozhodnutí nebo jiného opatření vodoprávního a plavebního úřadu, pro které je podkladem. V této věci je za Povodí Labe, státní podnik oprávněna jednat jeho organizační jednotka, Povodí Labe, státní podnik, závod Roudnice nad Labem.

Místem pro doručování důležitých písemností, zejména rozhodnutí, zůstává Povodí Labe, státní podnik, Víta Nejedlého 951, 500 03 Hradec Králové.



**Na vědomí**

- 1) Státní plavební správa, pobočka Děčín
- 2) PL – závod Roudnice nad Labem