

SMLOUVA O DÍLO

uzavřená níže uvedeného dne, měsíce a roku v souladu s ust. § 2586 a následujícími ustanoveními zákona č. 89/2012 Sb., občanský zákoník, (dále jen „**občanský zákoník**“)

I. Smluvní strany

1. Objednatel:

Povodí Moravy, s.p.

Sídlo: Dřevařská 11, 602 00 Brno
Zapsán: v obchodním rejstříku vedeném u Krajského soudu v Brně, v oddílu A, vložce 13565
Zastoupený: MVDr. Václavem Gargulákem, generálním ředitelem
IČ: 708 90 013
DIČ: CZ70890013
Bankovní spojení: Komerční banka, a.s., pobočka Brno – venkov
Číslo účtu: 29639641/0100
Zástupce ve věcech technických: [REDACTED]

2. Zhotovitel:

Níže uvedení společníci uzavřeli dne 3. 10. 2022 podle §§ 2716 až 2746 zákona č. 89/2012 Sb., občanského zákoníku „Smlouvu o společnosti“ s názvem společnosti „AQUATIS – VRV – AQUA PROCON“

1) AQUATIS a.s. – 1. Společník společnosti „AQUATIS – VRV – AQUA PROCON“ (Vedoucí společnosti „AQUATIS – VRV – AQUA PROCON“) se sídlem: Botanická 834/56, 602 00 Brno, okr. Brno – město; zastoupený: na základě pověření ze dne 26. 9. 2022 společně [REDACTED], generálním ředitelem a [REDACTED], technickým ředitelem; telefon: 541 554 111 – provozba; IČ: 46347526; DIČ: CZ46347526; Plátce DPH: ano; Bankovní spojení: [REDACTED]; Obchodní rejstřík: Krajský soud Brno, oddíl B, vložka 775.

2) Vodohospodářský rozvoj a výstavba a.s. – 2. Společník společnosti „AQUATIS – VRV – AQUA PROCON“

se sídlem: Nábřeží 90/4, 150 00 Praha 5; zastoupený: Ing. Janem Plachatým, předsedou představenstva, Ing. Šárkou Balšánkovou, místopředsedkyní představenstva, Ing. Jiřím Frýbou, členem představenstva, Ing. Jiřím Valdhensem, členem představenstva, Ing. Janem Cihlářem, členem představenstva (za společnost jednají vždy dva členové představenstva společně. Kdo za společnost podepisuje, připojí k obchodní firmě společnosti svůj podpis, popřípadě i údaj o své funkci.); telefon: 257 110 287; IČ: 47116901; DIČ: CZ47116901; Plátce DPH: ano; Bankovní spojení: [REDACTED]; Obchodní rejstřík: Městský soud v Praze, oddíl B, vložka 1930.

3) AQUA PROCON s.r.o. – 3. Společník společnosti „AQUATIS – VRV – AQUA PROCON“

se sídlem: Palackého třída 768/12, 612 00 Brno; zastoupený: Ing. Josefem Šebkem, jednatelem, Ing. Janem Poláškem, jednatelem (Jednatel zastupuje ve všech věcech společnost samostatně.); telefon: 541 426 011; IČ: 46964371; DIČ: CZ46964371; Plátce DPH: ano; Bankovní spojení: [REDACTED]; Obchodní rejstřík: Krajský soud Brno, oddíl C, vložka 6597.

Vedoucímu společníkovi společnosti „AQUATIS – VRV – AQUA PROCON“ společnosti AQUATIS a.s. byla na základě čl. 3.3 „Smlouvy o společnosti“ udělena plná moc k přípravě a podepsání nabídky, dokumentace týkající se splnění kvalifikace a dalších dokumentů s nabídkou souvisejících, k podpisu smlouvy do nabídky, k podání nabídky, podání námitek a v případě úspěchu v zadávacím řízení k uzavření a podpisu smlouvy o dílo se zadavatelem, k uzavření poddavatelských smluv, vyjma těch, které ke svému podílu na zakázce bude uzavírat příslušný člen společnosti, k převzetí zmocnění od objednatele, která jsou nutná k plnění zakázky.

II. Předmět smlouvy

- Předmětem této smlouvy je závazek zhotovitele provést pro objednatele na svůj náklad a nebezpečí řádně a včas dílo v tomto článku specifikované a závazek objednatele řádně provedený předmět díla převzít a zaplatit za něj níže sjednanou cenu.
- Podkladem pro uzavření této smlouvy je nabídka zhotovitele ze dne 3. 10. 2022 podaná pro plnění nadlimitní veřejné zakázky s názvem „Vlára, Vodní dílo Vlachovice, související veřejná infrastruktura – Celek 08 a 09 – kanalizace – DSP, DPS a související činnosti – Část A (Újezd, Vysoké Pole, Drnovice, Tichov, Loučka)“ (dále jen „nabídka na veřejnou zakázku“).
- Veškeré činnosti, k jejichž provedení způsobem v této smlouvě stanoveným se zhotovitel zavazuje, budou nadále označovány souhrnně jako „dílo“.

4. Zhotovitel se zavazuje, že v souladu se svou nabídkou na veřejnou zakázku provede pro objednatele kompletní dílo nazvané

**„Vlára, Vodní dílo Vlachovice, související veřejná infrastruktura
– Celek 08 a 09 – kanalizace – DSP, DPS a související činnosti
– Část A (Újezd, Vysoké Pole, Drnovice, Tichov, Loučka)“**

5. Cílem prací je dle této smlouvy zajištění vydání povolení záměru (stavby) dle zákona č. 283/2021 Sb. či jiných obdobných správních rozhodnutí či souhlasů s nabytím právní moci dle účinných právních předpisů pro část Celku 08 – Odvedení a čištění splaškových odpadních vod a Celku 09 – Kanalizační sítě v obcích, a to v obcích Újezd, Vysoké Pole, Drnovice, Tichov a Loučka, v rámci souboru aktivit připravovaných v souvislosti s Vodním dílem Vlachovice včetně průzkumných prací (IG průzkum, geodetické zaměření). Cílem prací je rovněž vypracovat pro tyto dva celky dokumentaci pro provádění stavby.
6. Dílem se rozumí odborné zajištění všech nezbytných podkladů pro projekční práce dle předchozího bodu. Předmět díla je dán **Technickým zadáním, zpracovaným objednatelem v červenci 2022 (dále také „Zadání“)**, které je přílohou č. 1 této smlouvy.
7. Jako podklad pro zpracování dokumentace je zhotovitel povinen vypracovat:
- všechny nezbytné podklady,
 - inženýrskogeologické a hydrogeologické průzkumy,
 - geodetické zaměření,
 - další průzkumné práce,
 - vypracování dalších podkladů a posudků potřebných k řádnému odbornému plnění díla,
 - vše v souladu s účinnými obecně závaznými právními předpisy, českými technickými normami (ČSN), které se vztahují k plnění zhotovitele, a to jak závaznými, tak doporučenými, TKP či TP objednatele.
8. Dílo je členěno na tyto části, které všechny tvoří jako podklady nebo související činnosti obvyklou a nedílnou součástí dokumentace pro povolení stavby (DSP), resp. dokumentace pro provádění stavby (DPS):
- Z - Geodetické práce
 - G - Inženýrsko-geologický průzkum (IGP)
 - D - Dokumentace pro povolení stavby (DSP)
 - P - Dokumentace pro provádění stavby (DPS)
9. Předmětem díla je také zpracování veškerých dalších podkladových materiálů, jejichž zpracování je nutné po naplnění cíle této smlouvy, tedy vydání pravomocného povolení stavby a vypracování dokumentace pro provádění stavby.
10. Dokumentace, nebo její dílčí části či podkladové dokumenty, bude předána v listinné podobě nejméně v počtu a formátu uvedeném v Zadání a 1 vyhotovení v elektronické podobě na CD, DVD nebo flash disku (textová část v podobě souborů xxx.doc nebo xxx.xls, výkresy v podobě xxx.dwg, xxx.dgn nebo .shp, resp. ve zdrojových formátech BIM dle Zadání a kompletní předmět díla vždy také v podobě xxx.pdf), pokud právní předpisy nevyžadují zpracování vyššího počtu vyhotovení, nebo si vyšší počet vyhotovení nevyžádá příslušný správní orgán.
11. Projektová dokumentace bude obsahovat povinnou publicitu v dohodnutém rozsahu. Podmínky předá objednatel po podpisu smlouvy o dílo.
12. Seznam zpracovaných podkladů předávaných zhotoviteli je uveden v Zadání.
13. Zhotovitel prohlašuje, že podklady převzal, vyčerpávajícím způsobem se s nimi seznámil a zavazuje se je plně dodržovat, pokud na výrobních výborech nebude smluvními stranami písemně dohodnuto jinak. Zhotovitel rovněž prohlašuje, že uvedené dokumenty posoudil s odbornou péčí a že lze podle nich dílo provést v celém jeho rozsahu.
14. S ohledem na rozsah a charakter díla lze očekávat vedení několika samostatných správních řízení. Hovoří-li se ve smlouvě o společném povolení či dokumentaci DSP a DPS v jednotném čísle, vztahuje se předmětné ustanovení na veškerá správní rozhodnutí a projektové dokumentace, které je nutné pro jejich vydání zpracovat.

15. Zajištění inženýrské činnosti a majetkoprávního vypořádání je nedílnou součástí díla. Požadavky na výkon inženýrské činnosti a činnosti související s majetkoprávním vypořádáním jsou popsány v Zadání.
16. Součástí díla je dále **zajištění činnosti koordinátora BOZP** v přípravné fázi projektu, a to dle zákona č. 309/2006 Sb., o zajištění dalších podmínek bezpečnosti a ochrany zdraví při práci, ve znění pozdějších předpisů, a dle prováděcích předpisů k tomuto zákonu, zejména dle nařízení vlády č. 591/2006 Sb., o bližších minimálních požadavcích na bezpečnost a ochranu zdraví při práci na staveništích, a to včetně **vyhotovení plánu BOZP**. Koordinátor BOZP zpracovávající plán BOZP bude oprávněnou osobou v souladu s právními předpisy dle předchozí věty. Plán BOZP – bude ve 2 vyhotoveních v listinné formě a 1 vyhotovení v elektronické formě na CD nebo DVD (textová část v podobě souborů xxx.pdf a dále xxx.doc nebo xxx.xls).
17. Zhotovitel se zavazuje po celou dobu trvání smluvního poměru založeného touto smlouvou zajistit dodržování veškerých právních předpisů, zejména pak pracovněprávních (odměňování, pracovní doba, doba odpočinku mezi směnami, placené přesčasy), dále předpisů týkajících se oblasti zaměstnanosti a bezpečnosti a ochrany zdraví při práci, tj. zejména zákona č. 435/2004 Sb., o zaměstnanosti, ve znění pozdějších předpisů, a Zákoníku práce, a to vůči všem osobám, které se na plnění zakázky podílejí (a bez ohledu na to, zda budou činnosti prováděny zhotovitelem či jeho poddodavateli). Zhotovitel se také zavazuje zajistit, že všechny osoby, které se na plnění zakázky podílejí (a bez ohledu na to, zda budou činnosti prováděny zhotovitelem či jeho poddodavateli), jsou vedeny v příslušných registrech, jako například v registru pojištěnců ČSSZ, a mají příslušná povolení k pobytu v ČR. Zhotovitel je dále povinen zajistit, že všechny osoby, které se na plnění zakázky podílejí (a bez ohledu na to, zda budou činnosti prováděny zhotovitelem či jeho poddodavateli) budou proškoleny z problematiky BOZP a že jsou vybaveny osobními ochrannými pracovními prostředky dle platné a účinné legislativy.

III. Doba plnění díla

1. Zhotovitel se dílo zavazuje provést v těchto termínech:
 - a) Část díla **Z - Geodetické práce** do **880 dní** od nabytí účinnosti smlouvy
 - b) Část díla **G - Inženýrsko-geologický průzkum (IGP)** do **880 dní** od nabytí účinnosti smlouvy
 - c) **Část díla D - Dokumentace pro povolení stavby (DSP)**
 - Navržená trasa splaškové kanalizace (Celek 08 a 09 bez kanalizačních přípojek) projednaná s vlastníky dotčených nemovitostí bude předána **do 360 dní** od nabytí účinnosti smlouvy
 - Dokumentace pro povolení stavby včetně dokladové části (DSP) do **880 dní** od nabytí účinnosti smlouvy
 - Vydání pravomocného povolení do **970 dní** od nabytí účinnosti smlouvy
 - d) Část díla **P - Dokumentace pro provádění stavby (DPS)** do **1030 dní** od nabytí účinnosti smlouvy
2. Zhotovitel je povinen dodržet veškeré termíny sjednané s objednatelem v průběhu provádění díla v zápisech z výrobních porad nebo v jiných písemných dokumentech vyhotovených mezi zhotovitelem a objednatelem; jedná se zejména o poskytování podkladů ze strany zhotovitele objednateli, zajištění dílčích činností v průběhu realizace díla, apod. Nesplnění takto dohodnutých termínů mezi objednatelem a zhotovitelem podléhá sankci ze strany objednatele podle této smlouvy.
3. Zhotovitel je oprávněn dokončit práce na předmětu díla nebo ucelené části díla i před sjednaným termínem dokončení a objednatel je povinen dříve dokončené dílo převzít.
4. Doba plnění díla či jeho části lze měnit pouze v případech, kdy zhotovitel prokáže existenci objektivních důvodů, pro které nebylo možné dílo či jeho část provést ve stanoveném termínu, a to i při postupu zhotovitele s náležitou péčí a při vynaložení zvýšeného úsilí zhotovitele. Takovými důvody se myslí zejména, nikoliv však výlučně:
 - situace, kdy správní orgány nebo jiný dotčený orgán překročí nejvýše přípustné lhůty dané právními předpisy o více než 30 dnů,
 - situace, kdy dotčený orgán či jiný relevantní subjekt neposkytne součinnost ve lhůtě, která je obvyklá u staveb obdobné složitosti v případech, kdy není lhůta stanovena právním předpisem.

Objektivní důvody nejsou dle tohoto ustanovení smlouvy dány, pokud zhotovitel předložil dotčenému orgánu či jinému relevantnímu subjektu nesprávné či neúplné podklady nebo pokud zhotovitel

nedoloží, že podnikl aktivní kroky směřující k zajištění potřebné součinnosti třetí strany (např. vyvolání osobního jednání).

IV. Cena díla a platební podmínky

1. Smluvní strany ve smyslu příslušných ustanovení zákona č. 526/1990 Sb., o cenách, v platném znění, sjednávají cenu díla, provedeného v rozsahu dle této smlouvy, a to ve výši:

Celková cena díla bez DPH: 25.012.500,- Kč

Označ.	Činnost (část díla)	Cena v Kč	
		Bez DPH	Včetně DPH
Z	Geodetické zaměření	██████████	██████████
G	Inženýrsko-geologický průzkum	██████████	██████████
D	Dokumentace pro povolení stavby	██████████	██████████
P	Dokumentace pro provádění stavby	██████████	██████████
	Cena celkem	25.012.500,-	30.265.125,-

2. Cena díla zahrnuje zejména zisk a veškeré náklady k realizaci díla včetně nákladů souvisejících (např. daně, pojištění, zvýšené náklady vyplývající z obchodních podmínek a z vývoje cen do doby provedení díla, nestandardní průzkumy, znalecké posudky, správní a jiné poplatky, aj.) a dále náklady na veškeré práce, dodávky a služby uvedené v čl. II. této smlouvy.
3. Cena za jednotlivé soubory činností, Z, G, D a P podle čl. II. bodu 8. byla stanovena komplexně a zahrnuje všechny činnosti, které s těmito soubory souvisí.
4. Cena díla je nejvýše přípustná a nepřekročitelná; bude však snížena v případě, že jsou do položkového rozpočtu zahrnuty práce, dodávky či služby, které zhotovitel nebude realizovat vůbec, anebo je bude realizovat v menším množství.
5. Pokud se smluvní strany na výrobním výboru dohodnou na změně díla, avšak nedohodnou se dodatkem ke smlouvě na změně ceny díla, znamená to, že cena díla se vlivem změny díla nemění.
6. Cena díla bude objednatelům uhrazena na základě faktur vystavených zhotovitelem po předání a převzetí jednotlivých částí předmětu díla uvedených v bodě 8. článku II. Přílohou každé faktury musí být kopie předávacího protokolu, potvrzeného technickým zástupcem objednatele.
7. Jednotlivé části díla budou hrazeny následujícím způsobem:
 - a) Část díla **Z - Geodetické práce** – bude hrazena ve výši 100 % po předání a převzetí této části díla bez vad a nedodělků. Cena části díla Z bude tvořit maximálně 8 % celkové ceny díla.
 - b) Část díla **G - Inženýrsko-geologický průzkum (IGP)** – bude hrazena ve výši 100 % po předání a převzetí této části díla bez vad a nedodělků. Cena části díla G bude tvořit maximálně 10 % celkové ceny díla.
 - c) Část díla **D - Dokumentace pro povolení stavby (DSP)** - bude provedena ve dvou fázích, přičemž cena bude zhotovitelem fakturována a objednatelům hrazena následujícím způsobem: 70 % po předání a převzetí každé dílčí části díla bez vad a nedodělků a 30 % po vydání povolení stavby s nabytím právní moci pro jednotlivé části díla.
 - d) Část díla **P- Dokumentace pro provádění stavby (DPS)** – bude hrazena ve výši 100 % po předání dokumentace bez vad a nedodělků pro jednotlivé části díla.
8. Faktura musí obsahovat veškeré náležitosti dle předpisů o účetnictví, daňových předpisů a ostatních právních předpisů. Faktura bude obsahovat, v případě financování z jednotlivých dotačních titulů, údaje požadované poskytovatelem dotace v rámci vydaných platných pravidel pro příjem dotací.
9. Splatnost faktury je do **30 dnů** ode dne jejího doručení objednateli v případě převzetí díla bez vad a nedodělků.
10. V případě, že faktura bude obsahovat nesprávné či neúplné údaje nebo k ní nebude přiložena kopie předávacího protokolu podepsaného (tj. odsouhlaseného) objednatelům, resp. technickým zástupcem objednatele, má objednatel právo vrátit ji do data její splatnosti zhotoviteli k doplnění či opravě. V takovém případě se přerušuje plynutí lhůty splatnosti a lhůta splatnosti začne plynout znovu od počátku ode dne doručení opravené nebo doplněné faktury objednateli.

11. Platbu poukáže objednatel bezhotovostně na účet zhotovitele. Povinnost zaplatit je splněna dnem odesání fakturované částky z účtu objednatele.
12. V případě prodlení objednatele s úhradou faktury nebo její části má zhotovitel nárok na úrok z prodlení ve výši 0,01 % z dlužné částky za každý den prodlení.

V. Práva a povinnosti smluvních stran

1. Objednatel vytvoří podmínky pro provedení sjednaných prací tím, že se bude zúčastňovat všech v dostatečném předstihu svolaných jednání týkajících se plnění díla. Dále se objednatel zavazuje, že zhotoviteli udělí plnou moc pro řádné plnění díla, jejímž předmětem bude zmocnění zhotovitele jednat s dotčenými orgány, vlastníky nemovitostí a dalšími případnými účastníky předpokládaných správních řízení, včetně zajištění nezbytných a požadovaných podkladů a v souvislosti s touto věcí vykonávat všechny potřebné úkony, činit podání, přijímat doručované písemnosti, podávat návrhy a žádosti.
2. Zhotovitel je povinen bez zbytečného prodlení písemně upozornit objednatele na případnou nesprávnost jím dodaných podkladů, pokynů, technického řešení či existenci překážky omezující plynulost provádění díla, nebo znemožňující provedení díla.
3. Zhotovitel je povinen provést všechny nezbytné průzkumné práce, nutné pro zpracování projektové dokumentace.
4. Zhotovitel je povinen v průběhu provádění díla svolávat pravidelné výrobní výbory (četnost dle potřeby projednání konkrétních návrhů, minimálně však jednou za kalendářní měsíc). Vstupní výrobní výbor bude svolán nejpozději do **10 ti dnů** od nabytí účinnosti smlouvy o dílo. O každém výrobním výboru bude pořizován podrobný zápis. Na úvodním výrobním výboru bude zhotovitelem předložen aktualizovaný harmonogram projektové přípravy v návaznosti na nabytí účinnosti smlouvy o dílo v řádu týdnů, který bude v případě potřeby průběžně aktualizován. Výstupní výrobní výbor zhotovitel svolá k projednání konečné verze projektové dokumentace (před tiskem kompletní verze, která bude odevzdána dle ustanovení čl. VI bodu 4. této smlouvy). Na úvodním výrobním výboru bude zhotovitelem předložen harmonogram výrobních výborů včetně jejich rámcového zaměření. V případě požadavku objednatele, je zhotovitel povinen zajistit účast kteréhokoliv z členů realizačního týmu dle přílohy č. 2 na výrobním výboru.
5. Objednatel je oprávněn kdykoli v průběhu plnění díla provádět kontrolu provádění díla.
6. Zhotovitel je povinen předložit objednateli k odsouhlasení a projednání všechny požadavky z vyjádření dotčených subjektů, které mají vliv na jiné technické řešení díla, nebo vliv na zvýšení předpokládané ceny záměru či souvisejících opatření.
7. Zhotovitel je povinen provádět dílo výlučně prostřednictvím osob, které mají pro provádění díla příslušná oprávnění a kvalifikaci.
8. V případě provádění terénních prací je zhotovitel povinen vždy v předstihu informovat starostu obce, na jejímž území budou práce prováděny, vlastníka a uživatele dotčeného pozemku a objednatele.
9. Zhotovitel je povinen poskytovat objednateli součinnost při projednávání záměru s dotčenými subjekty a veřejností, a to zejména ve formě účasti na jednání a přípravě podkladů pro jednání.
10. Zhotovitel je povinen při zpracování projektové dokumentace postupovat tak, aby do dokumentace zapracoval průběžné výstupy procesu EIA, které mu poskytne objednatel.
11. Zhotovitel je povinen provést dílo prostřednictvím členů realizačního týmu, jejichž seznam je přílohou č. 2 této smlouvy. Jakákoliv dodatečná změna člena realizačního týmu v průběhu realizace díla je možná pouze z objektivních příčin, a to po předchozím písemném schválení objednatelem a za předpokladu, že nový člen realizačního týmu prokáže kvalifikaci minimálně ve shodném rozsahu a úrovni jako původní člen týmu.
12. Zhotovitel je povinen provést dílo prostřednictvím poddodavatelů, jejichž prostřednictvím prokazoval kvalifikaci v zadávacím řízení, a to v rozsahu díla, pro kterou byla kvalifikace prokazována. Jakákoliv dodatečná změna poddodavatele dle předchozí věty v průběhu realizace díla je možná pouze po předchozím písemném schválení objednatelem a za předpokladu, že nový poddodavatel prokáže kvalifikaci minimálně ve shodném rozsahu a úrovni jako původní poddodavatel.

VI. Dokončení a předání díla

1. Zhotovitel splní svůj závazek provést dílo v okamžiku dokončení díla a jeho předání objednateli v jeho sídle.
2. Objednatel převezme řádně dokončené dílo, případně jeho sjednanou část, na základě písemné výzvy zhotovitele, která bude učiněna minimálně **10 pracovních dní** před termínem předání a převzetí díla, případně jeho části, pokud není v této smlouvě stanoveno jinak. Objednatel není povinen převzít předmět díla s vadami či nedodělků.
3. O předání a převzetí díla nebo jeho části bude sepsán předávací protokol, který podepíší objednatel i zhotovitel; jeho nedílnou součástí bude soupis případných vad a nedodělků zjištěných při předání a převzetí s termínem jejich odstranění. Předávací protokol bude vyhotoven ve dvou stejnopisech, z nichž každá smluvní strana obdrží po jednom.
4. Objednatel si vyhraduje lhůtu pro kontrolu předávané části díla s ohledem na obsah a složitost předávané části díla před jejím odevzdáním v délce minimálně **10 pracovních dnů**, pokud nebude dohodnuto jinak. Příslušná část díla je předána objednateli ke kontrole vždy v elektronické podobě a v jednom listinném vyhotovení. Připomínky ze strany objednatele budou projednány na výrobním výboru. Po provedení kontroly zapracování připomínek objednatel vydá objednatel pokyn ke zpracování listinné podoby příslušné části díla v požadovaném počtu vyhotovení. Kontrola ze strany objednatele jakkoliv nevylučuje či nesnižuje odpovědnost zhotovitele za vady díla ani práva objednatele z vadného plnění.
5. Jestliže objednatel odmítne předmět díla převzít, sepíší obě strany zápis, v němž uvedou svá stanoviska a jejich zdůvodnění. Po odstranění nedostatků, pro které objednatel odmítl předmět díla převzít, se bude přijímací řízení opakovat v nezbytně nutném rozsahu. V takovém případě je možné sepsat k původnímu zápisu dodatek, ve kterém objednatel prohlásí, že předmět díla přijímá, a protokol o předání a převzetí díla bude uzavřen podepsáním tohoto dodatku.

VII. Odpovědnost za vady a práva z vadného plnění

1. Zhotovitel odpovídá za vady díla, které budou zjištěny v době 60 kalendářních měsíců ode dne jeho předání objednateli. Tímto není dotčena odpovědnost zhotovitele dle obecně závazných právních předpisů.
2. Dílo má vady zejména nikoliv však výlučně, pokud:
 - a) není v souladu se smlouvou či jejími přílohami
 - b) není v souladu s cíli definovanými smlouvou či jejími přílohami
 - c) není v souladu s obecně závaznými právními předpisy a závaznými či doporučenými technickými normami
 - d) není v souladu s rozhodnutími či stanovisky orgánů veřejné správy a dalších relevantních subjektů, které měl zhotovitel povinnost zohlednit při provádění díla
 - e) není v souladu s pokyny udělenými zhotoviteli objednatel v průběhu provádění díla
 - f) není v souladu s dostupnými technickými a ekonomickými poznatky v oblasti projektování staveb obdobného charakteru
3. Objednatel je oprávněn vadu díla uplatnit kdykoliv, nejpozději však **60 měsíců** ode dne převzetí díla bez vad a nedodělků objednatel.
4. Zhotovitel je povinen odstranit oprávněně reklamované vady neprodleně, nejpozději však do **15 dnů** od doručení reklamace, pokud nebude smluvními stranami písemně dohodnuta jiná lhůta.
5. Objednatel může uplatňovat též nárok na náhradu škody, která vznikla v příčinné souvislosti se zjištěnými vadami, a zhotovitel je povinen tuto škodu nahradit.
6. Záruční doba neběží ode dne uplatnění vady do doby odstranění této vady.
7. V případě, že zhotovitel bude v prodlení s odstraněním reklamované vady, je objednatel oprávněn odstranění vady provést sám nebo prostřednictvím třetí osoby na náklady zhotovitele. Náklady s tím spojené je zhotovitel povinen uhradit objednateli do 10 dnů po obdržení písemné výzvy k úhradě.

VIII. Smluvní pokuty

1. V případě, že zhotovitel nepředá provedené dílo nebo jeho dohodnutou část ve sjednaném termínu, je objednatel oprávněn požadovat zaplacení smluvní pokuty ve výši 0,2 % z ceny díla nebo jeho příslušné části bez DPH za každý započatý den prodlení.

2. V případě, že zhotovitel nedodrží termíny sjednané s objednatelem v průběhu provádění díla v zápisech z výrobních výborů nebo v jiných písemných dokumentech vyhotovených mezi zhotovitelem a objednatelem, je objednatel oprávněn požadovat zaplacení smluvní pokuty ve výši 0,1 % z ceny příslušné části díla bez DPH za každý zjištěný případ porušení a každý započatý den prodlení.
3. V případě prodlení zhotovitele s odstraněním vad nebo nedodělků zjištěných při předání a převzetí díla nebo jeho části, je objednatel oprávněn požadovat zaplacení smluvní pokuty ve výši 0,1 % z ceny díla nebo jeho příslušné části bez DPH za každý započatý den prodlení a každou vadu nebo nedodělek.
4. V případě, že zhotovitel bude v prodlení s odstraněním reklamované vady díla nebo záruční vady, je objednatel oprávněn požadovat zaplacení smluvní pokuty ve výši 0,1 % z ceny díla bez DPH za každý započatý den prodlení a vadu.
5. V případě, že zhotovitel poruší povinnost provádět dílo prostřednictvím osob uvedených v Seznamu Členů realizačního týmu, jenž je přílohou č. 2 této smlouvy, nebo provede změnu složení realizačního týmu bez předchozího písemného souhlasu objednatele, je objednatel oprávněn požadovat zaplacení smluvní pokuty ve výši 80 000 Kč za každý zjištěný případ porušení a to i opakovaně.
6. V případě, že zhotovitel poruší povinnost provádět dílo prostřednictvím poddodavatelů, jejichž prostřednictvím prokazoval kvalifikaci v zadávacím řízení, a to v rozsahu díla, pro kterou byla kvalifikace prokazována, nebo provede změnu poddodavatele bez předchozího písemného souhlasu objednatele, je objednatel oprávněn požadovat zaplacení smluvní pokuty ve výši 80 000 Kč za každý zjištěný případ porušení, a to i opakovaně.
7. Smluvní strany se dohodly, že vylučují použití ustanovení § 2050 občanského zákoníku, tedy že nárok na náhradu škody není dotčen smluvními pokutami sjednanými v této smlouvě. Povinnost zaplatit smluvní pokutu může vzniknout i opakovaně, její celková výše není omezena.
8. Smluvní pokuta je splatná ve lhůtě 14 dnů od doručení výzvy k zaplacení.

IX. Odstoupení od smlouvy

1. Od této smlouvy může odstoupit kterákoliv smluvní strana, pokud zjistí podstatné porušení této smlouvy druhou smluvní stranou.
2. Podstatným porušením této smlouvy se rozumí zejména:
 - a) pokud zhotovitel nezačíná provádění díla ve lhůtě do 15 dnů od termínu dle čl. III. této smlouvy,
 - b) prodlení zhotovitele se splněním dílčího termínu či termínu dokončení a předání díla dle čl. III. této smlouvy delší než 15 dnů,
 - c) provádění prací v rozporu se Zadáním či obecně závaznými právními předpisy, českými technickými normami (ČSN), které se vztahují k plnění zhotovitele, a to jak závaznými, tak doporučenými a návody výrobců stavebních materiálů a výrobků platných v době provádění díla apod.),
 - d) skutečnost, že zhotovitel není pojištěn v souladu s touto smlouvou,
 - e) zhotovitel se stal fakticky nebo právně nezpůsobilým ke zhotovení díla,
 - f) zahájení insolvenčního řízení, ve kterém je zhotovitel v postavení dlužníka,
 - g) zjistí-li objednatel, že zhotovitel uvedl v nabídce na veřejnou zakázku nepravdivé údaje,
 - h) opakované porušení smluvní povinnosti dle této smlouvy, které nebude zhotovitelem napraveno ani v objednatelem dodatečně stanovené přiměřené lhůtě.
3. Pokud před splněním závazku provést dílo dojde k odstoupení od smlouvy, zpracuje nezávislý znalecký subjekt soupis skutečně provedených prací, který ocení prostřednictvím jednotkových cen uvedených v položkovém rozpočtu, který je součástí této smlouvy. Provedené práce, které nebude možné ocenit způsobem uvedeným v předchozí větě, budou oceněny cenami „UNIKA“ platnými v době provádění díla. Na základě tohoto ocenění bude provedeno vzájemné finanční vyrovnání. Náklady na sepsání a ocenění provedených prací hradí strana, která smlouvu porušila.

X. Licence

1. Dílo je autorským dílem dle zákona č. 121/2000 Sb., autorský zákon, v platném znění.

2. Zhotovitel poskytuje objednateli podpisem této smlouvy v souladu s ustanovením § 2358 a násl. občanského zákoníku nevýhradní licenci, tedy oprávnění užít jakékoli plnění, k jehož provedení se zavázal podle této smlouvy a které je nebo bude chráněno autorským právem, v neomezeném rozsahu a ke všem způsobům užití uvedeným v ustanovení § 12 zákona č. 121/2000 Sb., v platném znění. Licence rovněž zahrnuje oprávnění takový výsledek činnosti zpracovat, měnit a upravovat, avšak vždy tak, aby nebyla snížena hodnota autorského díla.
3. Zhotovitel se zavazuje, že žádná osoba nebude mít k dílu práva omezující objednatele. V případě, že se toto tvrzení ukáže nepravdivým, je zhotovitel povinen uhradit objednateli vzniklou škodu a zajistit na vlastní náklad nerušené vykonávání práva.
4. Objednatel není povinen licenci využít.
5. Zhotovitel uděluje objednateli souhlas oprávnění tvořící součást licence zcela nebo zčásti poskytnout třetí osobě/osobám (podlicence). Zhotovitel uděluje objednateli souhlas postoupit licenci zcela nebo zčásti na třetí osobu/osoby. Objednatel není povinen tato oprávnění využít.
6. Licenci zhotovitel poskytuje objednateli na dobu trvání svých majetkových práv k autorskému dílu, které je předmětem licence.
7. Odměna za poskytnutí licence je zahrnuta v ceně díla.

XI. Ostatní ujednání

1. Zhotovitel prohlašuje, že má ke dni podpisu této smlouvy sjednáno pojištění pro případ odpovědnosti za škodu způsobenou objednateli či třetím osobám, která může vzniknout v souvislosti s prováděním díla, přičemž limit pojistného plnění pro případ jedné škodní události činí minimálně částku ve výši 10 000 000 Kč. Zhotovitel se zavazuje udržovat toto pojištění na své náklady v platnosti, a to nejméně do termínu předání a převzetí řádně ukončeného celého díla
2. Schválení díla objednatelem nezbavuje zhotovitele odpovědnosti za vady.
3. Vlastnické právo přechází na objednatele okamžikem převzetí díla.
4. Zhotovitel není oprávněn předmět díla poskytnout jiné osobě než objednateli.
5. Případné požadované vícetisky nad sjednaný počet vyhotovení budou fakturovány podle obecně platných zvyklostí a v cenách na trhu obvyklých.
6. Zhotovitel není oprávněn započíst své pohledávky proti pohledávkám objednatele, ani své pohledávky a nároky vzniklé ze smlouvy nebo v souvislosti s jejím plněním postoupit třetím osobám, zastavit nebo s nimi jinak disponovat bez písemného souhlasu objednatele.
7. Objednatel je oprávněn započíst vůči jakékoli pohledávce zhotovitele za objednatelem, i nesplatné, jakoukoli svou pohledávku, i nesplatnou, za zhotovitelem. Pohledávky objednatele a zhotovitele započtením zanikají ve výši, ve které se kryjí.
8. Pokud jakákoli část závazku podle této smlouvy je nebo se stane neplatnou či nevymahatelnou, nebude to mít vliv na platnost a vymahatelnost ostatních závazků podle této smlouvy a smluvní strany se zavazují nahradit takovouto neplatnou nebo nevymahatelnou část závazku novou, platnou a vymahatelnou částí závazku, jejíž předmět bude nejlépe odpovídat předmětu původního závazku. Pokud by tato smlouva neobsahovala nějaké ustanovení, jehož stanovení by bylo jinak pro vymezení práv a povinností odůvodněné, smluvní strany učiní vše pro to, aby takové ustanovení bylo do této smlouvy doplněno.
9. Objednatel a zhotovitel se zavazují, že obchodní a technické informace, které jim byly svěřeny smluvním partnerem, nezpřístupní třetím osobám bez písemného souhlasu druhé strany a ani nepoužijí tyto informace pro jiné účely, než pro plnění této smlouvy.
10. V souvislosti se změnami právní úpravy je zhotovitel povinen provést dílo tak, aby bylo možné zajistit vydání příslušného rozhodnutí či povolení dle účinné právní úpravy a naplnit tak cíl smlouvy dle čl. I. smlouvy.

XII. Závěrečná ustanovení

1. Tato smlouva může být měněna nebo doplňována pouze písemnými dodatky uzavřenými oprávněnými zástupci smluvních stran. Odstoupit od této smlouvy nebo ji zrušit dohodou lze rovněž jen písemně.
2. Smlouva nabývá platnosti dnem podpisu obou smluvních stran a účinnosti pátý den ode dne, kdy bude objednateli doručeno rozhodnutí o poskytnutí dotace či jiné obdobné vyjádření vydané Ministerstvem zemědělství České republiky, nejdříve však okamžikem zveřejnění v registru smluv,

pokud ke zveřejnění smlouvy v registru smluv dojde po doručení rozhodnutí. Objednatel se zavazuje bez zbytečného odkladu informovat zhotovitele o tom, že mu bylo uvedené rozhodnutí doručeno. Nebude-li rozhodnutí doručeno do 12 měsíců od uzavření smlouvy, smlouva zaniká.

3. Smlouva je vyhotovena ve třech vyhotoveních, z nichž dvě obdrží objednatel a jedno zhotovitel.
4. Zhotovitel je na základě ust. § 2 písm. e) zákona č. 320/2001 Sb., o finanční kontrole, v platném znění, osobou povinnou spolupůsobit při výkonu finanční kontroly. Zhotovitel bere na vědomí, že objednatel je konečný příjemce dotace státního rozpočtu na financování díla.
5. Zhotovitel je povinen zajistit, aby se v rámci odborné studijní praxe na realizaci díla podílel alespoň 1 student bakalářského nebo magisterského stupně studia např. v oboru vodních staveb, a dalších příbuzných oborů. Splnění této povinnosti doloží zhotovitel písemným potvrzením příslušného ústavu či katedry vysoké školy o vykonání odborné studijní praxe s uvedením jmen studentů včetně jejich studijního oboru, a to nejpozději při předání díla.
6. Zhotovitel je srozuměn s tím, že objednatel je povinným subjektem dle § 2 odst. 1 zákona č. 340/2015 Sb., o zvláštních podmínkách účinnosti některých smluv, uveřejňování těchto smluv a o registru smluv a je tak povinen zveřejnit obraz smlouvy a její případné změny (dodatky) a další dokumenty od této smlouvy odvozené včetně metadat. Objednatel se zavazuje tuto smlouvu uveřejnit v souladu s tímto zákonem, a to požadovaným způsobem, v zákonem stanovené lhůtě. Smluvní strany jsou v této souvislosti povinny si vzájemně sdělit, které údaje tvoří obchodní tajemství a jsou tak vyloučeny z uveřejnění.
7. Nedílnou součástí této smlouvy jsou tyto **přílohy**:
 - Příloha č. 1 – Technické zadání
 - Příloha č. 2 – Seznam členů realizačního týmu

V Brně dne: 9. 11. 2022

V Brně dne 7. 11. 2022:

Za objednatele:

Za zhotovitele:

.....
Povodí Moravy, s.p.
MVDr. Václav Gargulák
generální ředitel

.....
AQUATIS – VRV – AQUA PROCON
AQUATIS a.s.
[redacted], generální ředitel
[redacted], technický ředitel



Povodí Moravy, s. p., Dřevařská 11, 602 00 Brno

Technické zadání

Název zakázky: Vlára, Vodní dílo Vlachovice,
související veřejná infrastruktura

- Celek 08 a 09 - kanalizace
- DSP, DPS a související činnosti

- Část A (Újezd, Vysoké Pole,
Drnovice, Tichov, Loučka)



Datum: 07/2022

1 OBSAH

1	OBSAH	1
2	CÍLE PRACÍ	2
2.1	Základní identifikační údaje projektu	3
2.2	Výchozí podklady	4
2.2.1	Dosavadní usnesení vlády ČR	4
2.2.2	Ostatní podklady	5
2.3	Soubor sledovaných aktivit v území v souvislosti s přípravou VD Vlachovice	5
2.4	Popis jednotlivých celků v rámci předmětu plnění	6
2.4.1	Celek 08 – Odvedení a čištění splaškových odpadních vod	7
2.4.2	Celek 09 – Kanalizační sítě v obcích	8
3	VĚCNÉ PLNĚNÍ	9
3.1	Z - Geodetické práce	9
3.1.1	Cíl	9
3.1.2	Podklady	9
3.1.3	Zadání	9
3.2	G - Inženýrsko-geologický průzkum (IGP)	10
3.2.1	Cíl	10
3.2.2	Podklady	10
3.2.3	Zadání	10
3.3	D - Dokumentace pro povolení stavby (DSP)	11
3.3.1	Cíl	11
3.3.2	Podklady	11
3.3.3	Zadání	11
3.4	P - Dokumentace pro provádění stavby (DPS)	17
3.4.1	Cíl	17
3.4.2	Podklady	17
3.4.3	Zadání	17
4	DALŠÍ POŽADAVKY NA ZHOTOVITELE	18
5	SOUVISEJÍCÍ PRÁVNÍ A TECHNICKÉ PŘEDPISY	18

2 CÍLE PRACÍ

Cílem prací je zajištění vydání povolení záměru (stavby) podle zákona č. 283/2021 Sb. s nabytím právní moci pro odkanalizování obcí Újezd, Vysoké Pole, Drnovice, Tichov a Loučka včetně průzkumných prací (IG průzkum, geodetické zaměření) a následně vypracování dokumentace pro provádění staveb.

Jedná se o dílčí část souboru aktivit připravovaných v souvislosti s Vodním dílem Vlachovice, která v rámci jeho členění náleží do Celku 08 – Odvedení a čištění splaškových odpadních vod a Celku 09 – Kanalizační sítě v obcích.

Je-li v textu používána zkratka „DSP“, myslí se tím dokumentace pro povolení stavby ve smyslu ust. § 157 zákona č. 283/2021 Sb.

Jako podklad pro zpracování dokumentace je zhotovitel povinen vypracovat:

- všechny nezbytné podklady v rozsahu nutném pro řádné zhotovení díla, včetně zapracování výsledků, které budou zřejmé z těchto průzkumů,
- inženýrskogeologické a hydrogeologické průzkumy,
- geodetické zaměření,
- další nezbytné průzkumné práce,
- zajištění podkladů pro hydrotechnické výpočty,
- pasportizace zdrojů splaškových vod od jednotlivých nemovitostí,
- pasportizace nakládání s dešťovými vodami z nemovitostí v obci Loučka a části obce Újezd
- vypracování dalších podkladů, studií a posudků potřebných k řádnému odbornému plnění díla,
- vše v souladu s účinnými obecně závaznými právními předpisy, českými technickými normami (ČSN), které se vztahují k plnění zhotovitele, a to jak závaznými, tak doporučenými, TKP či TP objednatele.

Součástí plnění díla je vypracování projektové dokumentace pro povolení záměru (stavby) a projednání dokumentace s účastníky řízení. Součástí prací je také vypracování projektových dokumentací pro kanalizační přípojky včetně jejich domovních částí, pro které bude rovněž zajištěno povolení stavby. Projektčně bude řešeno také nakládání se splaškovými odpadními vodami u objektů rozptýlené zástavby spadajících do povodí VD Vlachovice v katastrálních územích výše jmenovaných obcí. Projektová dokumentace bude vypracována v souladu s platnou legislativou v době podání žádosti o povolení záměru (stavby), předpoklad podání žádosti o povolení záměru (stavby) je v době účinnosti zákona č. 283/2021 Sb. a jeho prováděcích předpisů v platném znění.

Připouští se vypracování dokumentace pro společné povolení podle zákona č. 183/2006 Sb. a jeho prováděcích předpisů v platném znění, pokud bude předpoklad vydání stavebního povolení s nabytím právní moci pro danou část díla do 30. 6. 2023.

Na projektovou dokumentaci s vydaným povolením záměru (stavby) bude navazovat zajištění dokumentace pro provádění stavby vypracované podle platné legislativy, která bude sloužit také jako součást dokumentace zadávacího řízení, a musí tedy zároveň splňovat náležitosti dle zákona č. 134/2016 Sb., o zadávání veřejných zakázek, v platném znění, a dalších souvisejících právních předpisů.

Dokumentace bude časově i technicky obsahově koordinována se samostatně probíhající projekční přípravou dalších Celků akce „Vlára, Vodní dílo Vlachovice“ zajišťovanou objednatelem.

S ohledem na rozsah a charakter akce lze očekávat vedení několika povolení stavby. Předpoklad je zajistit jej samostatně pro kanalizaci a přípojky v každé obci.

Dílo je členěno na tyto části, které všechny tvoří jako podklady nebo související činnosti obvyklou a nedílnou součástí dokumentace pro povolení stavby (DSP), resp. dokumentace pro provádění stavby (DPS):

Z - Geodetické práce

G - Inženýrsko-geologický průzkum (IGP)

D - Dokumentace pro povolení stavby (DSP)

P - Dokumentace pro provádění stavby (DPS)

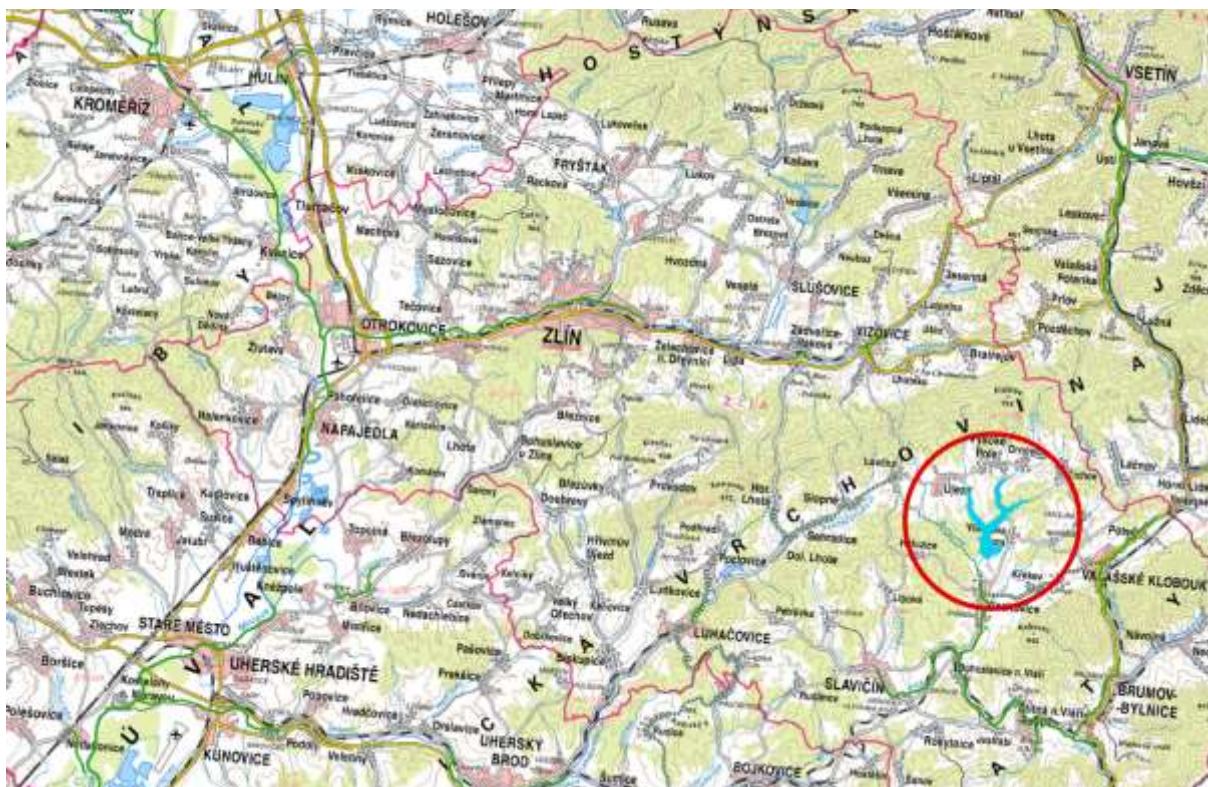
Popis věcného plnění jednotlivých částí je v kapitole 3.

Poznámka: objednatel pro úplnost doplňuje, že investorem stavby budou příslušné obce, nebo případně jimi zřízená či založená právnická osoba.

2.1 Základní identifikační údaje projektu

Název akce:	Vlára, Vodní dílo Vlachovice, související veřejná infrastruktura - Celek 08 a 09 - kanalizace - DSP, DPS a související činnosti - Část A (Újezd, Vysoké Pole, Drnovice, Tichov, Loučka)
Katastrální území:	Újezd u Valašských Klobouk, Vysoké Pole, Drnovice u Valašských Klobouk, Tichov, Loučka I
Okres:	Zlín
Kraj:	Zlínský
Investor:	Povodí Moravy, s.p.
Účel stavby (kanalizace):	Vytvoření podmínek pro příznivý vývoj kvality vody v nádrži prostřednictvím opatření v nakládání s odpadní vodou v povodí připravované vodárenské nádrže ve smyslu doporučení specializovaných studií (viz [5.1] a [8]). Návrh opatření řeší podchycení všech obcí a odvedení znečištěných odpadních vod mimo povodí VD Vlachovice. Likvidace odpadních vod tak bude probíhat na centrální ČOV Újezd–Jih.

Poznámka: Předmětem plnění zakázky je výlučně kanalizace, vodní dílo Vlachovice tvoří samostatnou zakázku.



Obrázek 1: Zájmové území

2.2 Výchozí podklady

Pokud se v dílčích částech zadání vycházelo z pokladů zpracovaných třetími osobami, je tato skutečnost uvedena.

2.2.1 Dosavadní usnesení vlády ČR

K přípravě vodního díla Vlachovice (dále jen „VD Vlachovice“) byla doposud přijata tato usnesení vlády:

[1] Usnesením vlády č. 727 ze dne 24. srpna 2016 bylo rozhodnuto o zahájení předprojektové přípravy VD Vlachovice.

[2] Usnesením vlády č. 243 ze dne 18. dubna 2018 byl jako investor VD Vlachovice schválen Povodí Moravy, s.p., a bylo rozhodnuto o realizaci navržených přírodně blízkých opatření podle zpracované studie v povodí Vlárky.

[3] Usnesením vlády č. 257 ze dne 15. dubna 2019 byly schváleny Zásady pro vypořádání práv k nemovitým věcem dotčeným plánovanou realizací vodního díla Vlachovice.

[4] Usnesení vlády č. 630 ze dne 2. září 2019 k Aktualizaci č. 3 Politiky územního rozvoje České republiky (usnesení schvaluje začlenění VD Vlachovice do PUR ČR)

2.2.2 Ostatní podklady

[5] Vlára, VD Vlachovice – předprojektová příprava, technické řešení, AQUATIS, a.s., 10/2020

[5.1] F.9. Studie kvality vody v povodí nad VN Vlachovice, prognóza jakosti vody v nádrži a návrh sanačních opatření

[6] Geodetické zaměření, Check terra, s.r.o., 06/2019

[7] Vlára, Vodní dílo Vlachovice - předprojektová příprava, IG průzkum, GEOTest, a.s., 04/2020

[8] Vlára, Vodní dílo Vlachovice a související opatření – stokové sítě v obcích – pořízení podkladové dokumentace (pasportizace), AQUATIS, a.s., 10/2019

[9] Vlára, Vodní dílo Vlachovice, předprojektová příprava – vyhledávací studie tras přeložek inženýrských sítí, AQUATIS, a.s., 01/2021

[10] Vlára, Vodní dílo Vlachovice, související veřejná infrastruktura, aktualizace Plánu rozvoje vodovodů a kanalizací Zlínského kraje, část kanalizace, VRV a.s., 08/2021

2.3 Soubor sledovaných aktivit v území v souvislosti s přípravou VD Vlachovice

Aktivity v území v souvislosti s výstavbou VD Vlachovice jako víceúčelové nádrže s hlavním účelem vodárenským jsou pojímány jako komplexní soubor staveb a opatření, které společně zajistí předpokládané funkce vodního díla v koexistenci s existujícími sídly a s územím a zajistí rovněž vhodné začlenění záměru do krajiny a přírodního prostředí.

Nejedná se jen o vodní dílo samotné, ale rovněž o soubor vyvolaných a doprovodných investic, změn infrastruktury, změn využití území a provedení opatření zajišťujících dlouhodobé užívání nově vzniklého vodního zdroje a stabilizaci změněných poměrů v území.

Vedle souboru staveb a opatření bezprostředně souvisejících s vodním dílem existuje i řada dalších obecně prospěšných a rozvojových aktivit, jejichž příprava byla s přípravou VD Vlachovice urychlena a jsou sledovány a podporovány současně s vodním dílem.

Celý soubor aktivit Vodního díla Vlachovice zahrnuje tyto celky:

- 01 *Vodní dílo Vlachovice (přehradní část, převody vody, soubor úprav a opatření)*
- 02 *Monitoring (srážkoměrné stanice mimo lokalitu VD)*
- 03 *Přírodě blízká opatření v území*
- 04 *Opatření na zemědělské půdě*
- 05 *Opatření na lesních plochách*
- 06 *Náhrada komunikace III/4942 (náhrada za silnici v zátopě)*
- 07 *Úpravy místní dopravní infrastruktury*
- 08 **Odvedení a čištění splaškových odpadních vod**
- 09 **Kanalizační sítě v obcích**
- 10 *Vodárenská infrastruktura*
 - *etapa 1*
 - A (úpravna vody a přivaděč)*
 - B (napojení SV Zlín, SV Slavičín – Luhačovice a obcí v bezprostředním okolí nádrže),*
 - *etapa 2 (napojení SV UH – UB – Bojkovice)*
 - *etapa 3 (napojení SV Stanovnice)*
- 11 *Související opatření (ostatní doprovodná a vyvolaná opatření)*

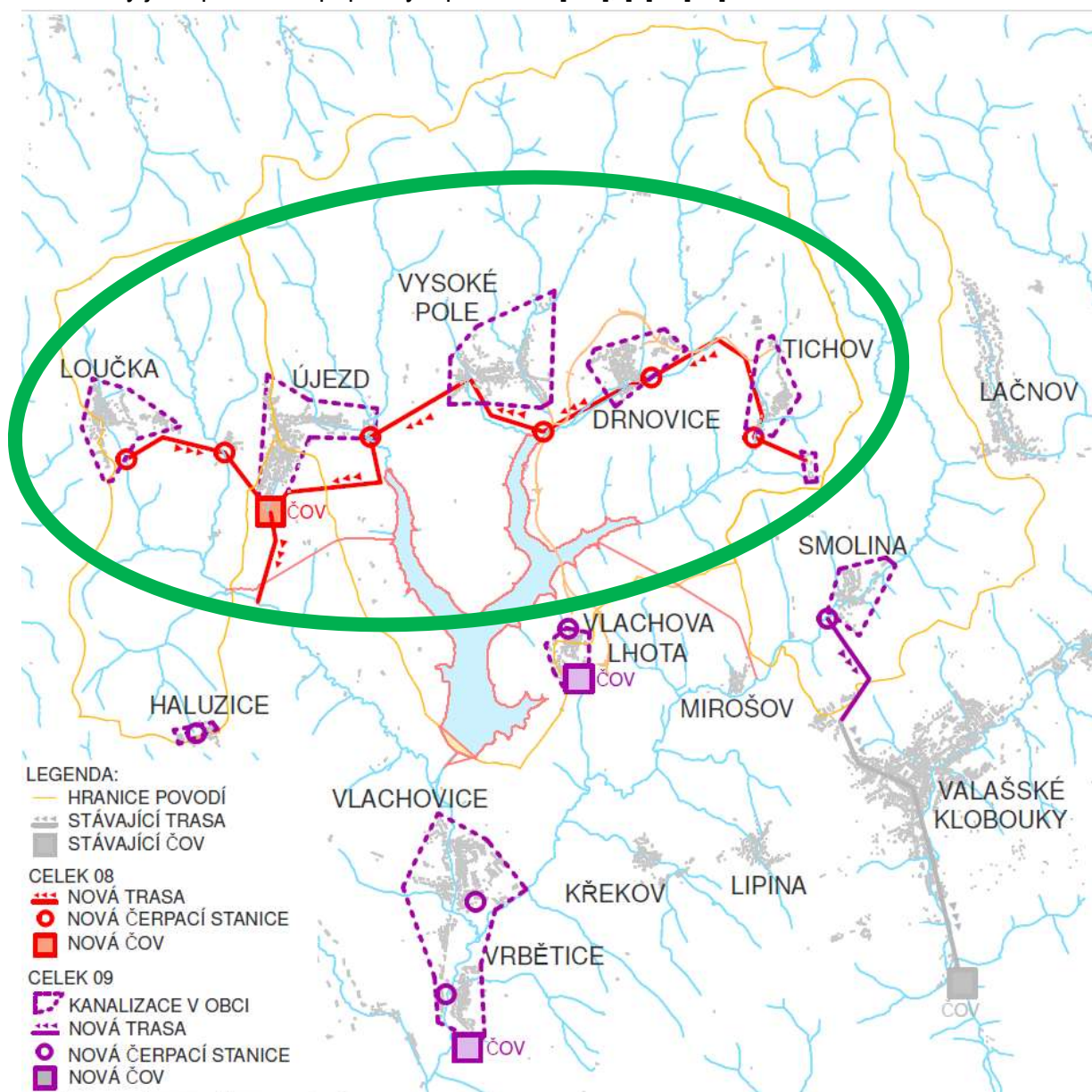
Předmětem plnění jsou pouze části Celku 08 a 09, které řeší nakládání s odpadní vodou v dotčených obcích a zajištění jejího čištění, ostatní celky označené kurzívou jsou uvedeny pouze pro úplnost popisu členění záměru.

2.4 Popis jednotlivých celků v rámci předmětu plnění

Jak je v předchozí kapitole uvedeno, příprava některých aktivit souvisejících s vodním dílem probíhá samostatně. Vzhledem k lokalizaci a rozsahu stavby a potřeby výstavby kanalizace před začátkem napouštění vodárenské nádrže jsou předmětem zadání tyto celky:

- 08 Odvedení a čištění splaškových odpadních vod
- 09 Kanalizační sítě v obcích

Oba celky jsou podrobně popsány v podkladu [5.1], [8] a [10].



Obrázek 2: Schéma řešení nakládání s OV Celek 08 a Celek 09 zeleným oválem jsou vyznačeny obce v rozsahu tohoto technického zadání

2.4.1 Celek 08 – Odvedení a čištění splaškových odpadních vod

Celek 08 řeší odvedení splaškových odpadních vod z obcí Tichov, Drnovice, Vysoké Pole a Loučka do nové centrální ČOV Újezd – Jih, kde bude napojena také obec Újezd.

Splašková kanalizace v obci Tichov bude svedena do čerpací stanice, ze které bude veden výtlač nad obec směrem k obci Drnovice. Z rozvodí pak bude veden gravitační přivaděč k toku Vlára, kam budou svedeny splaškové odpadní vody z areálu na východě obce Drnovice. Dále povede gravitační přivaděč k prostoru fotbalového hřiště, kde se do něj napojí odkanalizování obce. Obec Drnovice požaduje provést celé odkanalizování území pomocí gravitační kanalizace. V případě nevyhovujících výškových poměrů se nabízí umístění dalších ČS u řeky Vlára v místě soutoku větví z Tichova, střediska Ploština a spol. SumiRiko AVS Czech s.r.o. a v blízkosti nemovitostí ve východní části obce a části areálů. Z obce Drnovice budou odpadní vody svedeny do obce Vysoké Pole. Odpadní vody budou vedeny gravitačním přivaděčem podél řeky Vlára. Tento gravitační přivaděč bude zaústěn přímo do centrální ČS pro východní část obce Vysoké Pole. Umístění ČS bude zvoleno i s ohledem na plánované komunikace v území. Z této čerpací stanice budou splaškové odpadní vody přečerpávány na rozvodí směrem k obci Újezd. Od místa zaústění pak bude veden gravitační přivaděč ke stávající ČOV Újezd-Sever, která bude nahrazena čerpací stanicí. Do této ČS budou kromě vod z předchozích obcí přiváděny splaškové odpadní vody z povodí stávající ČOV. Z ČS Újezd-Sever budou odpadní vody čerpány k stávající ČOV Újezd – Jih, která bude nahrazena novou ČOV. Splašková kanalizace v obci Loučka bude svedena do místa stávající ČOV, kde bude vybudována nová čerpací stanice, která bude splaškové odpadní vody převádět do povodí stávající ČOV Újezd – Jih. Pro areál DGS plast s.r.o. a areál firem KOVEX Újezd s.r.o., Zlínské stavby a Polfin agro, s.r.o. bude zřízena ČS v blízkosti toku Sviborka. Tato ČS bude napojena do výtlačku obce Loučka, případně bude vybudována jedna společná ČS. Jak již bylo výše uvedeno, stávající ČOV Loučka a ČOV Újezd-Sever budou zrušeny, případně upraveny na ČS.

Kapacita nové centrální ČOV Újezd – Jih bude cca 3630 EO. Vyčištěné OV budou z ČOV vedeny odtokovým potrubím a zaústěny do Sviborky pod odběrným místem převodu vody do Vodního díla Vlachovice. Toto řešení bylo zvoleno s ohledem na charakter toku v blízkosti ČOV. Potok pramení nedaleko nad ČOV a objem vypouštěné vyčištěné odpadní vody by po většinu roku převažoval nad běžným průtokem v toku.

Pokud dojde k členění páteřní kanalizace na stavební objekty, případně dílčí stavební objekty, je nutné je provést podle funkčních celků tak, aby bylo možné vždy napojit celou další obec.

Na Celek 08 navazuje splašková kanalizace v jednotlivých výše popsaných obcích, která je řešena v rámci Celku 09, viz kapitola 2.4.2.

Celkový odhadovaný přehled rozsahu Celku 08 v rámci rozsahu Části A je uveden v následující tabulce:

Obce	splašková kanalizace		objekty	
	gravitační	výtlač	ČS	ČOV
	délka (m)		předpokládaný počet	počet EO
Tichov	751	1053	1	Újezd
Drnovice	1040	0	0	Újezd
Vysoké Pole	1976	1590	1	Újezd
Újezd	2266	2138	2	3630 EQ

Loučka	772	1285	1	Újezd
Celkem	6805	6066	5	1

Navržená opatření budou realizována nezávisle na výstavbě Vodního díla Vlachovice, optimálně v předstihu.

2.4.2 Celek 09 – Kanalizační sítě v obcích

Celek 09 řeší splaškovou kanalizaci v obcích Tichov, Drnovice, Vysoké Pole, Újezd a Loučka, což zahrnuje oddělení stávající jednotné kanalizace na splaškovou a dešťovou včetně kanalizačních přípojek (i domovní části) a doplnění nových úseků splaškové kanalizace a napojení splaškových vod na páteřní síť a novou centrální ČOV Újezd – Jih. Páteřní propojovací stoky a nová ČOV Újezd – Jih pro 3630 EO bude projekčně řešena v rámci Celku 08 (popis viz kapitola 2.4.1). V obcích Tichov, Drnovice a Vysoké Pole je stávající jednotná kanalizace v nevyhovujícím stavu, proto se předpokládá vybudování nové splaškové kanalizace, do které budou napojeny z jednotlivých nemovitostí pouze splaškové odpadní vody. Návrh oddělení splaškové kanalizace bude řešen až do detailu k jednotlivým nemovitostem (a to jak k objektům pro bydlení, tak objektům hospodářským a objektům určeným pro podnikání).

Jiná situace je v obci Loučka, kde byla vybudována nová jednotná kanalizace v délce 5 837 metrů. Ta bude převedena na splaškovou a dešťové vody z nemovitostí i dalších ploch budou využity v území, případně odvedeny v souladu s platnou legislativou do recipientu. Rovněž v obci Újezd byla část jednotné kanalizace v délce 11 840 metrů vybudována před zhruba 15 lety a splňuje technické předpoklady pro využití jako splašková kanalizace. V těchto lokalitách vyznačených v situaci v rámci přílohy [10] bude nakládání s dešťovými vodami až po domovní část kanalizačních přípojek a dalších zdrojů řešeno v rámci projektu samostatně. K odvádění dešťových vod budou v maximální míře využity stávající původní kanalizační stoky, které byly nahrazeny novou jednotnou kanalizací.

Ve zbylé části obce Újezd je stávající jednotná kanalizace v nevyhovujícím technickém stavu, a proto bude postup obdobný jako u ostatních obcí, tedy bude vybudována nová splašková kanalizace a oddělené splaškové vody do ní budou zaústěny.

Celkový odhadovaný přehled o rozsahu Celku 09 Části A shrnuje následující tabulka:

Obce	splašková kanalizace		objekty		přípojky
	gravitační	výtlačk	ČS	ČOV	
	délka (m)		počet	počet EO	
Tichov	4500	0	0	Celek 08	122
Drnovice	5560	0	0	Celek 08	136
Vysoké Pole	9734	0	0	Celek 08	281
Újezd	8201	0	0	Celek 08	409
Loučka	163	254	2	Celek 08	142
Celkem	28158	254	2	0 ČOV	1090

Odhadovaný rozsah délky splaškové kanalizace, kanalizačních objektů splaškové kanalizace v rámci Celku 08 a Celku 09 a počet kanalizačních přípojek v rámci Celku 09 vychází z podkladu [8] a [10] a je vzhledem k projekčnímu stupni pouze orientační a má napomoci zhotoviteli k lepšímu odhadu rozsahu projekčních prací. Zahrnuje také náklady na projektové řešení oddělení dešťových odpadních vod od stávajících jednotných přípojek v obci Loučka a

části obce Újezd, tzn., že jsou zahrnuty projekty všech přípojek v obci, ať už z nich do nové splaškové kanalizace budou odděleny splaškové vody (obce Vysoké Pole, Drnovice, Tichov a část obce Újezd), nebo ze stávající jednotné kanalizace budou odděleny dešťové vody (obec Loučka a část obce Újezd). Podklady k řešení nakládání s dešťovými vodami po oddělení v obci Loučka a části obce Újezd nejsou k dispozici, předpokládá se přednostní využití těchto vod na pozemku vlastníků nemovitostí v souladu s platnou legislativou (akumulace, přepad vsakování), případně odvedení těchto vod původními již nevyužívanými stokami. Rozsah stavebních objektů (délka kanalizace, počet kanalizačních objektů, počet kanalizačních přípojek) při distribuci splaškových odpadních vod z obcí Tichov, Drnovice, Vysoké Pole, Loučka a Újezd do ČOV Újezd a způsob nakládání se splaškovými odpadními vodami v obcích Tichov, Drnovice, Vysoké Pole, Újezd a Loučka a dešťovými vodami v obci Loučka a části obce Újezd může být v rámci projekčních prací na základě upřesněných vstupních údajů upraven bez dopadu na cenu díla.

3 VĚCNÉ PLNĚNÍ

Požadavky na rozsah jednotlivých částí:

3.1 Z - Geodetické práce

3.1.1 Cíl

Geodetické práce zahrnují doměření území v místě stavby popsaném v kapitole 2.4 s výstupem v rozsahu potřebném pro zpracování projektové dokumentace ve stupni DSP i DPS. Nové geodetické zaměření bude respektovat stávající zaměření (formát i hladiny – viz podklad [6]) a bude do něj doplněno.

3.1.2 Podklady

Zaměření obcí nemá Objednatel k dispozici, existuje pouze zaměření pro Vodní dílo Vlachovice, které tvoří podklad [6].

3.1.3 Zadání

Geodetické zaměření bude zpracováno v souladu se zákonem č. 200/1994 Sb. o zeměměřičství v platném znění. Cílem prací je vypracování digitální účelové mapy předmětných lokalit zájmového území v souladu s platnou ČSN 01 3410 Mapy velkých měřítek včetně zpracovaného digitálního modelu terénu. Vytvořený DMT bude umožňovat projektování ve 3D, výstupem bude standardní datový formát programu CIVIL 3D (Autodesk). Zaměření zájmového území bude provedeno v souřadnicové soustavě JTSK a výškové soustavě BpV.

Zhotovitel je odpovědný za dodržení zákonných podmínek, podmínek předpisů a technických standardů vztahujících se k předmětu díla.

Předávaná dokumentace

Součástí předávané geodetické dokumentace je výsledný elaborát, který obsahuje kompletní polohopisné a výškopisné zaměření zájmového území potřebné k dokumentaci pro provádění stavby.

Součástí výsledného geodetického elaborátu bude:

- technická zpráva;

- seznam souřadnic a výšek použitého základního polohového a výškového bodového pole;
- seznam určovaných bodů podrobného polohového bodového pole;
- výpis měřených podrobných bodů;
- účelové mapy 1:500, 1:1000;
- polní a výpočetní elaborát.

Výstupy budou obsahovat výškopis, polohopis, a znázornění veškerých dalších prvků, které mohou být zamýšlenými stavbami dotčeny. Zhotovitel zvolí takový stupeň požadované přesnosti, aby zpracované podklady vyhověly pro veškeré navazující stupně projektových dokumentací. Rozsahy map je třeba volit tak, aby mapový podklad umožnil vymezení dotčených pozemků, staveb, vedení inženýrských sítí a technické infrastruktury apod. Zaměřeny budou mimo jiné všechny viditelné nadzemní znaky podzemních sítí a staveb.

Digitální mapy budou obsahovat vektorovou vrstvu hranic KN. Výsledné mapové dílo bude obsahovat platný digitální stav katastru nemovitostí dle podkladů ČÚZK ne starší než 30 dní před odevzdáním díla (část Z, pro část D a P bude aktualizováno jako součást plnění).

Dokumentace bude předána 2x v písemné i digitální formě ve formě PDF a zároveň zdrojových formátech na flash disku.

Všechny předávané výtisky a tištěné přílohy elaborátu musí být ověřeny úředně oprávněným zeměměřickým inženýrem, v souladu s požadavky zákona č. 200/1994 Sb.

Součástí nabídkové ceny budou náhrady na úhradu škody na zemědělských a lesních kulturách vzniklých při realizaci výkonů v terénu.

3.2 G - Inženýrsko-geologický průzkum (IGP)

3.2.1 Cíl

Účelem IGP je zpracovat podklad pro projekt splaškové kanalizace části Celku 08 a 09 v rozsahu dle kapitoly 2.4, tedy kanalizačních stok a objektů (čistírny odpadních vod, čerpací stanice) s důrazem na zachycení a podrobné zmapování kritických a atypických míst, které by měly vliv na zakládání a bezpečný provoz objektů.

Zároveň bude součástí prací posoudit podmínky pro možnosti nakládání s dešťovými vodami v intravilánu v obci Loučka a části obce Újezd s vybudovanou novou jednotnou kanalizací, především z hlediska posouzení možnosti kapacity vsakování dešťových vod.

3.2.2 Podklady

Inženýrsko-geologický a hydrogeologický průzkum pro kanalizaci v dané lokalitě nebyl proveden. Pro hrubou orientaci o geologických poměrech v oblasti jsou k dispozici podrobné informace o předběžném inženýrsko-geologickém průzkumu v rámci přípravy Vodního díla Vlachovice a přiloženého podkladu číslo [7].

3.2.3 Zadání

Hydrogeologický a inženýrsko-geologický průzkum (IGP) bude zahrnovat terénní práce, vyhodnocení výsledků a návrh na technické opatření při výstavbě a vhodná technická řešení. Podrobný průzkum bude provedený v souladu s platnou legislativou a technickými normami a dalšími standardy uvedenými v zadávací dokumentaci. Protože uvedené postupy a doporučení nemusí být vždy dostatečně konkrétní pro danou stavbu a prostředí, rozsah IGP musí vycházet také z teoretických znalostí a praktických zkušeností řešitele.

Zpracované podrobné průzkumy pro jednotlivé obce budou sloužit jako podklad pro vypracování projektové dokumentace DSP i DPS. Průzkum bude zahrnovat práce potřebné pro získání co nejúplnějších informací inženýrsko-geologického charakteru, které

jsou potřebné pro spolehlivé zpracování projektové dokumentace staveb. Zhotovitel před zahájením prací provede analýzu archivních a stávajících podkladů, se kterou seznámí objednatele. Hlavními pracovními metodami jsou technické práce se systematickým odběrem vzorků zemin, hornin a podzemní vody, laboratorní práce, terénní zkoušky, geofyzikální měření. Průzkumné vrty budou prováděny s potřebnou pečlivostí, která zajistí maximální efektivitu prací. Vrty nebudou likvidovány hutněným záhozem, ale jílocementovou zálivkou s výslednou pevností min. 3 MPa. Dokumentace prací musí být v souladu s platnými oborovými předpisy. Před průzkumnými pracemi bude vypracován Plán BOZP. Zhotovitel si zajistí souhlas se vstupy na pozemky u jejich vlastníků, pokud jsou pozemky v nájmu, tak i u jejich nájemníků, resp. pachtýřů. Rovněž ověří možné dotčení inženýrských sítí, pokud by mohlo dojít k dotčení, zajistí souhlasy jejich správců a dalších dotčených orgánů a organizací. Součástí nabídkové ceny budou náhrady na úhradu škody na zemědělských a lesních kulturách vzniklých při realizaci výkonů v terénu.

Při postupu prací je nutno v co možná nejvyšší míře respektovat místní podmínky (omezení kácení, způsob úpravy přístupů apod.) a zajistit po skončení prací úpravu dotčeného místa do původního stavu. Na výrobních výborech budou také průběžně projednávány výsledky průzkumu.

Výstupem činností bude závěrečná zpráva průzkumu obsahující textovou část a příslušné grafické přílohy (situace, řezy, dokumentace sond, prezentace laboratorních výsledků apod.). Zpráva z průzkumu bude minimálně zahrnovat:

- zhodnocení podkladů a závěrů shromážděných v předchozích etapách průzkumu
- zhodnocení sondovacích prací, terénních a laboratorních zkoušek v rozsahu potřebném pro zajištění úplných podkladů pro projekt
- zpracování výsledků a formulaci inženýrsko-geologických závěrů pro technické řešení staveb
- případné doporučení a zdůvodnění doplňkového průzkumu.

Každá zpráva bude předána ve čtyřech výtiscích a elektronicky ve formě PDF a zároveň zdrojových formátech na flash disku, CD nebo DVD.

3.3 D - Dokumentace pro povolení stavby (DSP)

3.3.1 Cíl

Cílem prací je odborně vypracovat projektovou dokumentaci pro vydání povolení záměru (stavby) včetně zajištění povolení stavby s nabytím právní moci části Celku 08 a 09 dle rozsahu popsaného v kapitole 2.4.

3.3.2 Podklady

Mezi primární podklady patří podklad [5.1] a také pasportizace kanalizace v obcích v rámci podkladu [8]. Aktualizace rozsahu kanalizace dle požadavku obcí je patrná z podkladu [10].

3.3.3 Zadání

3.3.3.1 Členění projektové dokumentace

Objednatel na základě současného stavu právní úpravy předpokládá, že bude projektová dokumentace pro povolení záměru (stavby) zpracovaná podle zákona č. 283/2021 Sb. (stavební zákon) v platném znění a jeho prováděcími vyhláškami pro dokumentaci staveb v platném znění pro příslušné kategorie staveb. Každá dílčí část projektové dokumentace bude zpracována podle platných právních předpisů a norem stanovených pro jednotlivé činnosti související s návrhem a realizací stavebních prací platných v době podání žádosti o

povolení stavby na stavební úřad. Seznam právních předpisů a norem bude uveden v projektové dokumentaci.

V případě, že dojde k odložení účinnosti nové právní úpravy stavebního práva, bude dokumentace zpracována jako dokumentace pro společné územní a stavební řízení a bude zpracována podle zákona č. 183/2006 Sb. o územním plánování a stavebním řádu v platném znění a přílohy č. 9 vyhlášky č. 499/2006 Sb. o dokumentaci staveb v platném znění.

Vzhledem k funkčním celkům lze akci rozdělit dle jednotlivých obcí. Každá z těchto částí bude pomocí stavebních objektů a provozních souborů dělena nejméně v podrobnosti stavební a technologické části ČOV a ČS, splašková kanalizace, nakládání s dešťovými vodami (část obce Újezd a Loučka) a kanalizační přípojky. Jednotlivé části mohou být zpracovány samostatně, vždy v nich ale bude popsána návaznost na ostatní části projektové dokumentace. Způsob dělení dokumentace na části bude konzultován a upraven také podle požadavků příslušného stavebního úřadu. Návrh dělení na SO a PS bude předložen zhotoviteli ke schválení. Projekty kanalizačních přípojek budou projednávány v souladu s požadavky příslušného stavebního úřadu. Předpokladem je, že budou součástí společného řízení.

Nakládání s dešťovými vodami v obcích vyjma Loučky a části Újezdu zůstane stávající. V obci Loučka a Újezd bude v maximální míře využita stávající kanalizace. V rámci návrhu bude nakládání s dešťovými vodami v těchto dvou lokalitách řešeno v souladu s platnou legislativou a budou zahrnuta i opatření k jejich racionálnímu využití v návaznosti na získané informace o území (geologické průzkumy, informace o IS, atd.).

ČOV v obci Újezd - Jih bude navržena v souladu s platnou legislativou a s nejlepší dostupnou technologií (BAT), limity vypouštění budou zohledňovat povodí VD Vlachovice jako zdroje pitné vody.

ZOV bude řešeno také ve výkresové části, kde bude přiložena katastrální situace se zábořem pozemků v průběhu výstavby a umístěním zařízení staveniště. Dále bude přiložena celková situace s etapovitým návrhem dopravních a inženýrských opatření po dobu výstavby. Tato opatření je nutné koordinovat se ZOV ostatních částí VD Vlachovice, případně jinými stavbami v lokalitě tak, aby byl minimalizován negativní dopad na obyvatele v dané lokalitě.

Dokumentace bude předána v tištěné podobě v počtu 6-ti paré, všechna budou opatřena autorizačním razítkem a podpisem zástupce zhotovitele zodpovědného za odborné provedení zakázky, tj. autorizovaná osoba v oboru vodního hospodářství a krajinného inženýrství (příp. vodohospodářské stavby) podle zákona č. 360/1992 Sb. a další obory autorizace v závislosti na obsahu dokumentace. První tři tištěná paré budou obsahovat také dokladovou část, ta bude zároveň doložena v originále. V případě, že část záměru bude příslušná také speciálnímu stavebnímu úřadu, a ten bude účastníkem řízení, či bude se souhlasem obecného stavebního úřadu vydávat povolení, bude projektová dokumentace odevzdána v jednom autorizovaném paré navíc. Projektová dokumentace včetně dokladové části bude odevzdána také 1x na flash disku v digitální podobě ve formátu PDF a bez dokladové části také ve zdrojových souborech BIM v otevřeném formátu. Pro předání modelu budou použity vždy dva formáty – nativní formát nástroje pro tvorbu IM a výměnný formát IFC.

3.3.3.2 Zpracování dokumentace metodou BIM – ČOV Újezd - Jih

Projektová dokumentace ČOV Újezd – Jih ve stupni DSP (i DPS) bude zpracovávána jako BIM (Building Information Management – digitální informační model stavby) a tento bude sdílen pomocí CDE (Common Data Environment – systém společného datového prostředí). U ostatních částí stavby nebude tato metoda s ohledem na jejich charakter použita. Sdílená data budou zahrnovat zejména tvorbu, vstupy a úpravy informačního modelu včetně obrazových a multimediálních dat a metadat. Sdílení dat bude sloužit k průběžné kontrole a připomínkám, nenahrazuje předání a převzetí díla nebo jeho části dle SoD.

Polohopisně bude použit systém JTSK, metrický systém v jednotkách SI, výškový systém BpV. Model bude obsahovat veškeré technologické i stavební prvky stavby. Prvky budou modelovány jako tělesa nebo plochy s negrafickou informací popisu prvku. Součástí modelu bude i navazující terén a obrysy stávajících konstrukcí v okolí stavby. Informační a grafická rozpracovanost jednotlivých BIM elementů (Level of Development – LOD a Level of Detail, resp. Depth of Detail – DOD) bude odpovídat podrobnosti DSP a DPS dle prováděcích vyhlášek v platném znění. Prvky technologické části budou vykresleny prostorově a budou stejně jako prvky stavební části doplněny negrafickou informací v úrovni příslušeného projekčního stupně. DPS bude vypracována do podrobnosti nutné pro zpracování položkového soupisu prací a dodávek, který bude podkladem pro kontrolní rozpočet a následně pro tvorbu soupisu prací pro ocenění. Model bude přímým zdrojem výkazu výměr a výkazu prvků.

Zhotovitel je povinen do 360 dnů od nabytí účinnosti smlouvy předložit objednateli Plán realizace BIM popisující postupy spolupráce, odpovědnosti a datovou strukturu digitálního modelu stavby, musí také zajistit doplnění realizační a provozní fáze záměru v budoucnu. Základním požadavkem je produkce projektové dokumentace DSP (resp. DPS) z BIM.

Po schválení plánu realizace BIM ze strany objednatele musí zhotovitel do deseti dnů zpřístupnit výchozí verzi CDE, jeho provoz a přístup musí zhotovitel zajistit po celou dobu trvání SoD. Přístupy do CDE budou monitorovány a protokolovány a každá ze stran ponese odpovědnost za svou činnost.

3.3.3.3 Další odborné podklady

Jedná se o odborná posouzení, studie, průzkumy a další podklady v takovém rozsahu, aby podchytily všechny potřebné aspekty potřebné pro standardní projekční přípravu díla a jeho posouzení dotčenými subjekty a orgány státní správy při zajištění povolení záměru (stavby). Výsledky budou uplatněny ve formě podkladů v dokumentaci pro stavební povolení, případně v dokumentaci pro provádění stavby. Jedná se zejména, ne však výlučně o tyto podklady:

Studie hlukového zatížení území

Studie má posoudit a kvantifikovat příspěvek k hlukovému zatížení z budoucího provozu čistírny odpadních vod a čerpacích stanic na okolní zástavbu v souladu se zákonem č. 258/2000 Sb., o ochraně veřejného zdraví a o změně některých souvisejících zákonů, jak vyplývá z pozdějších změn, díl 6, ochrana před hlukem, vibracemi a neionizujícím zářením, a v souladu s nařízením vlády č. 272/2011 Sb. a ČSN 73 0532. Cílem studie je v případě rušivých vlivů na okolí navrhnout opatření, které by tyto rušivé vlivy (zejména hluk, ale i vibrace, nebo světlo) snížily. Studie bude sloužit jako podklad pro návrh technického řešení a proces povolování záměru (stavby).

Dendrologický průzkum

Dendrologický průzkum se bude týkat stromů a keřů dotčených stavbou kanalizační sítě. Všechny stavbou dotčené dřeviny budou determinovány na druhové úrovni a změřen obvod kmene všech stromů ve výšce 130 cm nad zemí, resp. plocha keřových porostů. Na základě výsledků dendrologického průzkumu bude upřesněn rozsah kácení. Průzkum bude sloužit k povolení kácení, které bude doloženo k dokumentům při žádosti o umístění stavby. Informace o provedeném dendrologickém průzkumu budou doplněny k žádosti o povolení stavby a také pro posouzení vlivů záměru na životní prostředí podle platné legislativy.

Vynětí ze ZPF a PUPFL

Jedná se o vypracování podkladů, podání a vyřízení žádosti pro dočasné a trvalé odnětí pozemků ze zemědělského půdního fondu (ZPF) v souladu se zákonem č. 334/1992 Sb. o ochraně ZPF a s vyhláškou č. 13/1994 podle přílohy č. 5.

Vypracování podkladů, podání a vyřízení žádosti pro dočasné a trvalé odnětí pozemků z plnění funkce lesa (PUPFL) v souladu se zákonem č. 289/1995 Sb., lesní zákon, a s vyhláškou č. 77/1996.

Poplatky stanovené v rozhodnutí o odnětí bude hradit objednatel. Podklad bude sloužit především pro zajištění povolení stavby, informace budou využity také pro posouzení vlivů tohoto souvisejícího záměru na životní prostředí podle platné legislativy.

Architektonická studie ČOV, ČS

Studie bude řešit začlenění objektů do krajiny. Bude obsahovat situace ČOV a ČS (v případě nadzemní ČS) v měřítku 1:500 a pohledy v měřítku 1:100. Na zpracování studie se bude podílet autorizovaný architekt. V případě ČOV bude zpracována taktéž statická vizualizace těchto objektů. Studie nebude odevzdána samostatně, bude sloužit jako pracovní podklad pro výběr varianty ČOV a případně nadzemní ČS, která bude rozpracována v DSP, resp. DPS.

Stavebně-historický průzkum stávajících objektů

Tento průzkum se uplatní pouze v případě dotčení stávajících objektů realizací kanalizace. Bude se jednat o přiměřené technické prověření tak, aby návrh opatření pro realizaci zahrnoval reálný stav a z něho vyplývající potřebná opatření. Rozsah určí projektant dle situace a zkušeností. Průzkum může zahrnovat pasportizaci stávajícího stavu formou fotodokumentace, videa a zajištění stavebně-technických podkladů ke stávajícím objektům, případně provedení sond pro ověření technického stavu. Průzkum nebude odevzdáván samostatně, jeho výsledky se propíší do projektové dokumentace (zprávy, situace, výkresy, rozpočet, apod.)

Pasportizace stávajících zdrojů splaškových vod od jednotlivých nemovitostí

Pasport bude řešit stávající zdroje splaškových vod z jednotlivých nemovitostí v povodí VD Vlachovice v katastru řešených obcí. Pasportizace bude obsahovat údaje nutné pro projekt kanalizačních přípojek. V případě stávajících kanalizačních přípojek bude obsahovat situační zakreslení umístění přípojky včetně zaměření výšky přípojky. V případě septiku, žumpy nebo jiného zařízení bude zaměřen přítok do objektu (výška a profil). Každá přípojka bude doložena fotografií. Bude projednáno umístění přípojkové šachty pro stávající objekty s jednotlivými majiteli. V případě, že se bude jednat o jednotnou přípojku, do které jsou svedeny dešťové vody, bude s majiteli řešen způsob oddělení dešťových vod. Pasportizace nebude odevzdávána samostatně, zjištěné údaje se promítnou do projektu kanalizačních přípojek.

Pasportizace stávajících zpevněných ploch v Loučce a části Újezdu

Obsahem pasportu bude zmapování stávajících zpevněných ploch v obci Loučka a části obce Újezd, ze kterých je nutné řešit nakládání s dešťovými vodami (střechy nemovitostí, komunikace, parkoviště, apod.). Součástí bude stanovení návrhového objemu dešťových vod z těchto ploch a dohoda s majiteli jednotlivých nemovitostí na způsobu nakládání s dešťovými vodami (zasakování nebo akumulace na pozemku, odvedení dešťových vod mimo pozemek).

3.3.3.4 Vazba projektové dokumentace na proces EIA

V rámci standardních prací na projektové dokumentaci pro povolení záměru (stavby) budou shromážděny podklady, které budou před odevzdáním DSP uvedeny jako související záměr v rámci procesu EIA podle zákona č. 100/2001 Sb. v platném znění pro záměr řešený v samostatné akci: „Vlára, Vodní dílo Vlachovice – dokumentace pro povolení stavby včetně souvisejících činností, průzkumných prací a dokumentace EIA“ (viz soubor aktivit souvisejících s přípravou VD Vlachovice popsány v kapitole 2.3). Celky 08 a 09 nepodléhají posuzování podle zákona č. 100/2001 Sb., v platném znění, v oznámení záměru a dokumentaci EIA pro Celky 01, 06, 07 a 10 – 1A budou uvedeny jako související záměry vyvolané přípravou Vodního díla Vlachovice, které však lze realizovat bez ohledu na VDV a místně a funkčně přímo nesouvisí. Rozsah podkladů bude tedy vycházet ze standardních požadavků na projektovou dokumentaci pro povolení stavby, která se dopadem stavby na obyvatelstvo a životní prostředí zabývá. Kvůli koordinaci projektů budou podklady poskytnuty dříve, než při odevzdání DSP, předpoklad je do **360 dnů** od účinnosti smlouvy, tento termín je minimální a orientační, může být upřesněn v rámci kontrolních dnů, stejně jako rozsah podkladů. Součástí koordinační činnosti je také případná součinnost při projednávání souvisejícího záměru v samostatné akci: „Vlára, Vodní dílo Vlachovice – dokumentace pro povolení stavby včetně souvisejících činností, průzkumných prací a dokumentace EIA“ s dotčenými orgány a veřejností a následné zapracování případných stanovisek EIA do projektové dokumentace řešené části Celku 08 a Celku 09.

3.3.3.5 Vazba projektové dokumentace na aktualizaci územních plánů obcí

Rozpracovaná projektová dokumentace splaškové kanalizace v katastru jednotlivých obcí bude sloužit jako podklad pro aktualizaci územních plánů jednotlivých obcí. Tyto podklady pro změnu územních plánů budou předány po upřesnění trasy spojeným s projednáním s vlastníky dotčených nemovitostí **v termínu do 360 dnů** od nabytí účinnosti smlouvy o dílo.

3.3.3.6 Dokladová část a inženýrská činnost

Součástí projektové dokumentace bude dokladová část, která bude zahrnovat všechna vyjádření, stanoviska správců sítí, dotčených orgánů státní správy a dalších účastníků řízení a další dokumenty nebo procesy požadované ze strany příslušných stavebních úřadů k řízení, a to včetně veškerých rozhodnutí, souhlasů, stanovisek, povolení či výjimek dle zvláštních právních předpisů (např. zákon č. 114/1992 Sb.). Součástí plnění je na základě zplnomocnění podání žádostí o povolení stavby na příslušné stavební úřady a součinnost při projednávání řízení, například řešení připomínek k projektové dokumentaci.

K jednotlivým částem dokumentace je třeba zajistit patřičné legislativní kroky (např. k odstranění porostů zajistit inventarizaci zeleně, dendrologický průzkum, vyjádření dotčených orgánů a povolení ke kácení, žádosti o vynětí ze ZPF, PUPFL a další). Do dokumentace budou zapracovány závěry a doporučení z IGP, jednotlivých studií a další zjištěné skutečnosti. Stávající vedení inženýrských sítí bude v případě nejednoznačných podkladů ověřeno

vytýčením, případně sondami, zvláště v prostorově stísněných úsecích v rozsahu dle odborného uvážení projektanta.

V projektové dokumentaci budou zohledněny připomínky a požadavky dotčených orgánů a organizací státní správy, správců inženýrských sítí a dalších účastníků řízení, a také případné připomínky a doporučení, které mohou vyvstat z procesu EIA.

Projekty splaškových kanalizačních přípojek ze všech nemovitostí (pro bydlení, podnikání, i hospodářských objektů) i projekty nakládání s dešťovými vodami v obci Loučka a části obce Újezd budou vycházet z pasportizací a budou projednány a prokazatelně odsouhlaseny vlastníky jednotlivých nemovitostí.

Součástí plnění je také vypracování a podání žádosti o povolení stavby. Návrh kanalizace se předpokládá včetně vypracování provozního řádu kanalizace a provozních objektů a zajištění povolení k nakládání s vodami.

3.3.3.7 Majetkoprávní vypořádání stavby

Předmětem plnění zhotovitele je zajištění soupisu vlastníků pozemků dotčených stavbou, včetně staveb na nich, s uvedením parcelních čísel, názvu katastrálního území, jmen a adres majitelů, odkazu na mapový list, případně č. výkresu, na kterém se příslušné parcelní číslo nachází a způsobu projednání majetkoprávních záležitostí, vč. nároků na dočasný a trvalý zábor.

Součástí plnění je také projednání stavebního záměru s vlastníky a zajištění jejich souhlasu se stavbou v souladu s platnou legislativou pro povolení stavby a zajištění uzavření smluv o smlouvách budoucích pro zřízení příslušné služebnosti v předepsaném počtu výtisků. Pro pozemky pod ČOV a ČS budou uzavírány smlouvy o budoucí smlouvě kupní. Vzorový text návrhu smlouvy předá zhotoviteli objednatel po podpisu smlouvy o dílo. Zhotovitel ke každé smlouvě vypracuje situaci na podkladu katastrální mapy v měřítku 1:1000 se zákresem stavby, vymezením dotčené plochy služebnosti inženýrské sítě a šířky ochranného pásma.

Zhotovitel také zajistí kladné projednání vstupů se všemi vlastníky a uživateli pozemků dotčených stavbou pro potřeby projekční přípravy a provedení průzkumů.

U pozemků dotčených dočasnou infrastrukturou určenou pro zařízení staveniště bude zajištěn souhlas v souladu s platnou legislativou a dočasný zábor bude řešen uzavřením budoucí nájemní smlouvy.

3.3.3.8 Koordinační činnost

V rámci této činnosti bude prováděno standardní zajišťování a aktualizace podkladů od správců inženýrských sítí, zajištění aktuálních hydrogeologických údajů od ČHMÚ, aktuálních údajů z katastru nemovitostí, související koncepční podklady a informace od dotčených orgánů státní správy, obcí, kraje, vlastníků nemovitostí v řešených obcích a dalších relevantních subjektů.

Koordinační činnost bude spočívat v poskytování podkladů a jejich koordinaci napříč všemi prováděnými činnostmi sloužící k upřesnění a optimálnímu návrhu technického řešení v rámci projekčních prací, zajištění požadovaných podkladů pro proces EIA a vydání povolení záměru (stavby) s nabytím právní moci. Zpracovatel bude zajišťovat koordinaci provádění IG průzkumu, geodetických prací a projekčních prací apod. mezi jeho jednotlivými dílčími částmi i mezi těmito činnostmi navzájem. Součástí koordinační činnosti bude aktualizace harmonogramu prací ke dni konání výrobních výborů.

Návrh harmonogramu v řádu týdnů, rozdělené na jednotlivé obce, bude zhotovitelem předán na vstupním výrobním výboru, v případě nutnosti bude průběžně aktualizován.

V rámci konzultační činnosti budou zpracovávány materiály pro prezentaci projektu veřejnosti a pro projednávání projektu s orgány veřejné správy. Součástí této činnosti je dále účast zpracovatele díla na jednáních a prezentacích záměru před veřejností, obcemi, krajem a orgány státní správy, včetně přípravy podkladů na tato jednání, například prezentace, vizualizace ČOV, zpracování podkladů pro informační materiály, apod.

Zhotovitel je povinen zpracovávanou projektovou dokumentaci průběžně konzultovat na výrobních výborech s technickými zástupci objednatele a obcí a po schválení ze strany zadavatele zpracovávat jejich připomínky. Výrobní výbory budou svolávány dle potřeby a náročnosti zpracovávané dokumentace, a to v místě objednatele, nebo v jednotlivých řešených obcích. Na výrobní výbory si může každá ze stran přizvat i jiné osoby, které považuje z hlediska řešené problematiky za nezbytné. K výrobním výborům bude zhotovitel objednateli posílat minimálně jeden týden předem podklady. Z výrobních výborů bude vždy pořizován zápis.

Příprava dokumentace bude koordinována ve vzájemném vztahu všech zpracovávaných částí a zajišťovaných činností, a ve vztahu ke třetím osobám, včetně zpracování potřebných podkladů a jejich poskytování. Odeslaná i došlá korespondence zhotovitele v rámci projednání projektové dokumentace bude průběžně předávána objednateli na vědomí.

3.4 P - Dokumentace pro provádění stavby (DPS)

3.4.1 Cíl

Cílem je odborně vypracovat dokumentaci pro provádění stavby pro část Celku 08 a 09 v rozsahu dle kapitoly 2.4 podle zákona č. 283/2021 Sb. (stavební zákon) v platném znění a jeho prováděcími vyhláškami v platném znění pro dokumentaci staveb v platném znění pro příslušné kategorie staveb. Zároveň bude splňovat náležitosti zákona č. 134/2016 Sb., o zadávání veřejných zakázek, v platném znění.

3.4.2 Podklady

Podkladem bude schválená projektová dokumentace pro povolení stavby (DSP) ze strany stavebního úřadu.

3.4.3 Zadání

Dokumentace pro provádění stavby bude zpracována podle platných právních předpisů a norem stanovených pro jednotlivé činnosti související s návrhem a realizací stavebních prací. Seznam právních předpisů a norem bude uveden v projektové dokumentaci.

Dělení na části, ale také na jednotlivé SO a PS bude respektovat rozdělení v DSP.

Součástí projektové dokumentace budou také podrobné popisy jednotlivých kanalizačních šachetních den s úhly a dimenzemi kanalizačních stok, podrobné podélné profily stok se staničením napojení kanalizačních odboček a kladečská schémata pro podélné profily výtlačků.

Přílohou bude také harmonogram realizačních prací v členění v řádu týdnů.

Součástí projektu bude také soupis stavebních prací, dodávek a služeb s výkazem výměr v elektronické podobě, a to ve verzi programu ASPE nebo ve formátu XC4 s koncovkou .xml, zároveň bude přiložen položkový rozpočet v cenové úrovni k datu odevzdání.

Projekt ČOV Újezd – Jih bude zpracován metodou BIM, požadavky jsou popsány v kapitole 3.5.3.2.

Dokumentace bude předána v tištěné podobě v počtu 6-ti paré, všechna budou opatřena autorizačním razítkem a podpisem zástupce zhotovitele zodpovědného za odborné provedení zakázky, tj. autorizovaná osoba v oboru vodního hospodářství a krajinného inženýrství (příp. vodohospodářské stavby) podle zákona č. 360/1992 Sb. a další obory autorizace v závislosti na obsahu dokumentace. Projektová dokumentace bude odevzdána také 1x na flash disku v digitální podobě ve formátu PDF a také ve zdrojových souborech BIM v otevřeném narativním formátu nástroje pro tvorbu IM a výměnném formátu IFC.

4 DALŠÍ POŽADAVKY NA ZHOTOVITELE

Zhotovitel nebo jeho zástupci budou komunikovat ústně i písemně v českém jazyce. Pravidelně (minimálně jednou za měsíc) budou organizovat postupové výrobní výbory, rovněž tak specializovaně zaměřené na jednotlivé části díla. Na dotazy objednatele bude zhotovitel reagovat do 3 pracovních dnů. Všechny části díla budou před podáním na DOSS s objednatelem konzultovány a schváleny. Před finálním odevzdáním každé dílčí části díla bude dokumentace zaslána objednateli k připomínkám, termín pro připomínkování je 10 pracovních dnů. Připomínky objednatele budou zpracovány.

5 SOUVISEJÍCÍ PRÁVNÍ A TECHNICKÉ PŘEDPISY

Zhotovitel je povinen postupovat podle platné legislativy, technických norem a předpisů.

Při veškerých pracích musí být dodržena platná legislativa, zejména v oblasti bezpečnosti práce, protipožární ochrany a ochrany životního prostředí. Platné právní předpisy jsou zveřejněny v Sbírkách zákonů a Sbírkách mezinárodních smluv. Tyto sbírky je možné získat na adrese <http://www.mvcr.cz>.

Provádění prací musí vyhovovat také platným technickým normám, které souvisejí s předmětem plnění. Seznam platných českých technických norem uspořádaných podle nařízení vlády vydaných k provedení zákona č. 22/1997 Sb., o technických požadavcích na výrobky a o změně a doplnění některých zákonů, ve znění pozdějších předpisů je možné získat v Českém normalizačním institutu, Biskupský dvůr 5, 110 00 Praha 1 (<http://www.csni.cz>).

Zhotovitel je povinen postupovat také podle metodických pokynů a technických předpisů vydaných pro daný typ staveb ze strany jejich správců, například Povodí Moravy, s.p., potažmo MZe, ŘSZK, resp. MD, správci inženýrských sítí a další. Zhotovitel je povinen si tyto metodické pokyny a technické předpisy u těchto poskytovatelů zajistit.

Příloha č. 2 - Složení realizačního týmu - Vlára, Vodní dílo Vlachovice, související veřejná infrastruktura-Celek 08 a 09 – kanalizace – DSP, DPS a související činnosti-Část A (Újezd, Vysoké Pole, Drnovice, Tichov, Loučka)

Členové týmu pro prokázání kvalifikace

Funkce v týmu	Jméno člena	Pracovně-právní vztah k účastníku	Odborné zaměření	<u>Technická kvalifikace dle § 79 odst. 2 písm. c) a d) zákona</u> prokazatelné zkušenosti s vedením projektového týmu o nejméně 5 členech na minimálně 2 obdobných zakázkách na pozici vedoucího projektového týmu či hlavního inženýra projektu, jejich předmětem bylo DUR včetně zajištění UR, DSP včetně zajištění SP nebo DPS pro výstavbu či rekonstrukci kanalizace, přičemž cena projekčních prací jednotlivých stupňů PD činila nejméně 2,0 mil. Kč bez DPH u každé ze zakázek; <ul style="list-style-type: none"> • autorizace v oboru stavby vodního hospodářství a krajinného inženýrství, • VŠ vzdělání v oboru vodních staveb, • nejméně 10 let praxe v oboru projektování vodních staveb, 	délka požadované praxe (min 10 let)
hlavní inženýr projektu (vedoucí projektového týmu)	██████████	zaměstnanec	stavby vodního hospodářství a krajinného inženýrství	ano - viz. diplom, životopis, osvědčení o autorizaci	23 let
Funkce v týmu	Jméno člena	Pracovně-právní vztah k účastníku	Odborné zaměření	<u>Technická kvalifikace dle § 79 odst. 2 písm. c) a d) zákona</u> vysokoškolské vzdělání v magisterském studijním programu – obor stavební či strojní <ul style="list-style-type: none"> • minimálně 8 let praxe v oboru, • prokazatelná praxe při realizaci minimálně dvou významných zakázek, jejich součástí bylo zpracování projektové dokumentace pro novou ČOV s kapacitou nejméně 1500 ekvivalentní obyvatel, <ul style="list-style-type: none"> • autorizace v oboru technologická zařízení staveb. 	délka požadované praxe (min 8 let)
technolog	██████████	zaměstnanec	technolog zařízení staveb	ano - viz. diplom, životopis, osvědčení o autorizaci	20 let

V Brně dne 7. 11. 2022

AQUATIS – VRV – AQUA PROCON
AQUATIS a.s.

██████████, generální ředitel

██████████, technický ředitel