



e.on

Smlouva o sdružených službách dodávky elektřiny (dále jen "Smlouva")

mezi

Zákazníkem

Lužánky - středisko volného času Brno, příspěvková organizace

IČ: 00401803

DIČ: CZ00401803

Adresa sídla firmy: Lidická 1880/50, Černá Pole, 602 00 Brno

Adresa pro doručování: Lidická 1880/50, Černá Pole, 602 00 Brno



a

Dodavatelem

E.ON Energie, a.s., F. A. Gerstnera 2151/6, České Budějovice 7, 370 01 České Budějovice

IČ: 26078201, DIČ: CZ26078201

Společnost je zapsaná v: Obchodní rejstřík u Krajského soudu v Českých Budějovicích oddíl B, vložka 1390

Zastoupený na základě plné moci společností E.ON Česká republika, s. r. o., IČ: 25733591, DIČ: CZ25733591

Úvodní ustanovení

Tato Smlouva je uzavřena dnem jejího podpisu oběma smluvními stranami na dobu neurčitou a účinná zahájením dodávky dle této Smlouvy. Smlouva je uzavřena na dobu neurčitou. Kterákoliv smluvní strana je oprávněna Smlouvu kdykoliv písemně vypovědět. Výpovědní doba je jeden měsíc a začíná běžet prvním dnem kalendářního měsíce následujícího po doručení výpovědi druhé smluvní straně.

Předpokládané datum zahájení dodávky: 1. 1. 2023

Platební podmínky

Splatnost faktur: **14 dní od data vystavení faktury**



Způsob úhrady plateb: **převod z účtu**

Způsob úhrady záloh: **převod z účtu**

Výše a způsob výpočtu záloh: **100%, Výpočet - ze spotřeby měsíce minulého roku**

Výše 1. zálohy: **60 000 CZK**

Výše 2. zálohy: **60 000 CZK**

O výši záloh na následující období bude Zákazník informován ve vyúčtování.

Počet zálohových plateb v měsíci: **1 platba v měsíci**

Termíny splatnosti zálohových plateb: **5. den v měsíci**

I. Předmět smlouvy

- 1.1 Závazek Dodavatele dodávat Zákazníkovi elektřinu a zajistit na vlastní jméno a na vlastní účet související služby v elektroenergetice do odběrného místa uvedeného na Smlouvě.
- 1.2 Závazek Zákazníka platit Dodavateli za dodávku elektřiny a související služby v elektroenergetice dle této Smlouvy a závazek Zákazníka nesjednávat na dobu plnění této Smlouvy dodávku elektřiny do odběrného místa uvedeného na Smlouvě s jiným účastníkem trhu s elektřinou.

II. Odběrné místo, technická specifikace odběrného místa, měření

2.1 Adresa odběrného místa:



2.2 Rezervovaný příkon:

0.240 MW

2.3 Roční rezervovaná kapacita:

0.029 MW



PCVX1P0000006749839000001020221031131312

2.4 Měsíční rezervovaná kapacita:
Měsíční rezervovaná kapacita nebyla sjednána.

2.5 Regulační plán:
Při stavech nouze a při předcházení stavu nouze se Zákazník zavazuje snížit svůj odběr elektřiny dle vyhlášeného regulačního stupně, a to následujícím způsobem:

NEREGULUJE SE (výjimka dle vyhlášky 80/2010)	RS č.3 [%]	RS č.4 [%]	RS č.5 [%]	RS č.6 [%]	RS č.7 [kW]	Snížení výkonu na bezpečnostní minimum [hod]
		15		0	10	1

Kontakt na osobu Zákazníka odpovídajícího za regulaci spotřeby při vyhlášeném regulačním stupni:



2.6 Zákazník má v průběhu trvání této Smlouvy právo požádat Dodavatele o sjednání nebo o změnu rezervované kapacity a sice nejpozději do konce předposledního pracovního dne před koncem kalendářního měsíce, který předchází období, od kterého má nová hodnota rezervované kapacity platit, a to prostřednictvím internetové služby Energie24 nebo oboustranně podepsaným dodatkem k této Smlouvě. Rezervovaná kapacita může být sjednána jen do výše hodnoty rezervovaného příkonu, který je sjednán mezi Zákazníkem a příslušným provozovatelem distribuční soustavy.

2.7 Pokud dojde ke změně technických dat a kontaktních údajů uvedených výše, je Zákazník povinen tato data Dodavateli bezodkladně aktualizovat a to prostřednictvím internetové služby Energie24 nebo oboustranně podepsaným dodatkem k této Smlouvě.

III. Produkt, cena a vyhodnocení dodávky elektřiny

3.1 Produkt na dodávku elektřiny: SpotPowerDN

3.2 Předpokládané množství dodávky elektřiny:

3.2.1 Dodavatel se Zákazníkem sjednávají předpokládané množství dodávky elektřiny ve výši: 90 MWh.

3.3 Cena

Dodavatel a Zákazník sjednávají pro každé odběrné místo (dále jen „OM“) zvlášť cenu za dodávku elektřiny (PC) v CZK/MWh bez daně z elektřiny a DPH za skutečně odebranou elektřinu vypočítanou dle následujícího vzorce:

$$PC = \frac{\sum_{h=1}^{N=\text{počet } Vi \text{ fakturovaného období}} (PC_{EE,h} * Sp_h)}{\sum_{h=1}^{N=\text{počet } Vi \text{ fakturovaného období}} (Sp_h)}$$

Kde

$$PC_{EE,h} = DT_{EE,h} + G$$

V_i je interval, za který dochází dle účinné právní úpravy k vyhodnocení odchylek u odběrných míst s průběhovým měřením (základní vyhodnocovací interval). Ke dni uzavření této Smlouvy je tento základní vyhodnocovacím intervalem jedna (1) hodina.

Sp_h je pro OM s průběhovým typem měření spotřeby množství elektřiny v MWh, které zákazník v daném OM v daný V_i odebral. Pro OM s neprůběhovým typem měření bude pro určení množství elektřiny dodané v daném V_i v MWh použita hodnota z periodického nebo mimořádného odečtu rozdělena do jednotlivých V_i pomocí příslušného přepočteného typového diagramu dodávky (dále jen „TDD“) přiřazeného v souladu s příslušnými právními předpisy – v případě, kdy by TDD neobsahoval rozpad na jednotlivé V_i , byl by TDD pro rozdělení dodané elektřiny užit v maximální možné míře a takto získané množství dodávky by následně bylo rovnoměrně rozděleno do příslušných V_i .

$DT_{EE,h}$ je cena elektřiny denního trhu daného V_i (v CZK/MWh) uveřejněná (v EUR/MWh) na stránkách OTE, a. s. (aktuálně dostupné na: <https://www.ote-cr.cz/kratkodobe-trhy/elektrina/denni-trh>) a nebude-li uveřejněna, tak náhradní cena stanovená OTE, a. s. pro daný V_i . Nebude-li cena elektřiny denního trhu ani náhradní cena pro daný V_i dostupná, uplatní se pro daný V_i zúčtovací cena odchylky (v CZK/MWh). Převod na CZK/MWh se provede pomocí aktuálního devizového kurzu EUR/CZK platným ke dni uskutečnění dodávky elektřiny a nebude-li tato hodnota z jakéhokoliv důvodu známá, použije se bezprostředně předcházející známá hodnota.

G je manipulační poplatek ve výši 290 CZK/MWh. Výši manipulačního poplatku je Dodavatel oprávněn jednostranně měnit za podmínek a způsobem stanoveným v článku „Závěrečná ustanovení“.

Zaokrouhlování

Jednotková cena za dodávku elektřiny (PC) v CZK/MWh se zaokrouhluje na dvě (2) desetinná místa.

Vedle jednotkové ceny za dodané množství elektřiny se sjednává stálý plat ve výši 160 CZK/měsíc, a to za každé jednotlivé OM. Výši stálého platu je Dodavatel oprávněn jednostranně měnit za podmínek a způsobem stanovenými v článku „Závěrečná ustanovení“.

- 3.4** Minimální jednotková cena za dodané množství elektřiny pro jednotlivé OM v jednotlivém fakturačním období, kterou se Zákazník zavazuje Dodavateli na základě této Smlouvy zaplatit, se sjednává ve výši stanovené součinem 0,25 CZK/MWh a celkového množství skutečně odebrané elektřiny v příslušném fakturačním období (v MWh), a to i v případě, ve kterém by měsíční cena za dodávku dle této Smlouvy vycházela nulová nebo záporná.
- 3.5** **Platba za související služby**
Pro poskytování souvisejících služeb v elektroenergetice platí pevné ceny stanovené cenovým rozhodnutím ERÚ platným a účinným v období dodávky.
- 3.6** **Poskytování služby Energie24**
Dodavatel umožní Zákazníkovi bezplatně využívat přístup k informacím, které souvisí s jeho odběrným místem prostřednictvím internetové služby Energie24 (dříve také E.ON Zákaznický portál), a to na základě Smlouvy o zřízení služby Energie24 uzavřené mezi smluvními stranami.

IV. Zvláštní ujednání

- 4.1** Zákazník je povinen Dodavatele bezodkladně informovat o jakékoliv skutečnosti, která ve vztahu k plnění poskytovanému Dodavatelem dle této Smlouvy zakládá nebo vylučuje uplatnění režimu přenesené daňové povinnosti dle § 92f odst. 1 zákona č. 235/2004 Sb., a to včetně okamžiku, kdy nastanou či již nastaly účinky této skutečnosti. Zákazník je povinen Dodavatele informovat zejména v případech, kdy se stane nebo naopak přestane být držitelem licence na obchod s elektřinou nebo distribuci elektřiny. Zákazník se zavazuje uhradit Dodavateli veškeré náklady, které mu vzniknou na základě nebo v souvislosti s porušením povinnosti Zákazníka dle tohoto odstavce.
- 4.2** Zákazník, který je účastníkem trhu ve smyslu dle Nařízení Evropského parlamentu a Rady (EU) č. 1227/2011 (REMIT) nebo stane-li se takovýmto účastníkem nebo přestane být takovýmto účastníkem, je povinen Dodavatele o takovéto skutečnosti bez zbytečného odkladu informovat. Zároveň je Zákazník povinen Dodavateli sdělit identifikátor (tzv. ACER kód), který mu byl přidělen v souladu s čl. 9 odst. 2 výše uvedeného nařízení, a to bezodkladně po uzavření této Smlouvy a/nebo po přidělení/změně tohoto identifikátoru. Zákazník se zavazuje uhradit Dodavateli veškeré náklady, které mu vzniknou na základě nebo v souvislosti s porušením povinnosti Zákazníka dle tohoto odstavce.
- 4.3** Zákazník, je-li povinným subjektem dle zákona č. 340/2015 Sb., zákon o registru smluv, v platném znění, se zavazuje v souladu s tímto zákonem uveřejnit Smlouvu prostřednictvím registru smluv, a to nejpozději do 30 dnů od data jejího uzavření. Nedojde-li k uveřejnění Smlouvy dle předchozí věty, je Dodavatel oprávněn Smlouvu uveřejnit prostřednictvím registru smluv sám, a to včetně veškerých příloh. Smluvní strany souhlasně berou na vědomí, že uveřejněním této Smlouvy prostřednictvím registru smluv není porušena zákonná povinnost mlčenlivosti jedné či obou smluvních stran.
Pro účely zaslání potvrzení o uveřejnění Smlouvy budou použity tyto kontaktní údaje smluvních stran:



Smluvní strany se dohodly, že jakékoliv úpravy v uveřejnění smlouvy či metadat Smlouvy dle zákona o registru smluv bude provádět smluvní strana, která Smlouvu prostřednictvím registru smluv uveřejnila.

4.4 Mimořádné okolnosti v době uzavírání Smlouvy

Smluvní strany jsou si vědomy, že tato Smlouva se uzavírá v době, kdy na budoucí dodávky plynu do České republiky a dalších zemí Evropské unie (EU) může mít zásadní vliv další vývoj mezinárodní politické situace, která nastala po vojenské agresii Ruské federace vůči Ukrajině, a stávající či budoucí sankce uplatňované v souvislosti s touto agresí ze strany EU a jednotlivých členských států EU vůči Ruské federaci a subjektům, které jsou spojeny s politickou reprezentací Ruské federace, respektive opatření uplatňovaná ze strany Ruské federace vůči členským státům EU.

Není možné vyloučit, že vývoj situace v oblasti dodávek plynu bude mít též zásadní dopady na dostupnost elektřiny.

S ohledem na výše uvedené smluvní strany sjednávají, že Dodavatel je oprávněn Smlouvu písemně vypovědět, nastane-li některá níže uvedená událost či skutečnost:

- Vyhlášení stavu nouze v plynárenství provozovatelem přepravní soustavy pro celé území státu ve smyslu §73 odst. 4 zákona č. 458/2000 Sb., energetický zákon, v platném znění
- Ukončení stavu nouze v elektroenergetice ve smyslu §54 odst. 4 zákona č. 458/2000 Sb., energetický zákon, v platném znění, byl-li stav nouze předtím vyhlášen pro celé území státu provozovatelem přenosové soustavy a trval souvisle nejméně 3 kalendářní dny (včetně dne vyhlášení a dne ukončení)
- Zastavení nebo přerušení dodávek plynu z Ruské federace jako země původu plynu do České republiky, nastalé zejména, nikoli však výlučně, jako důsledek sankčních opatření uplatňovaných ze strany EU nebo jednotlivých členských států EU vůči Ruské federaci nebo subjektům, které jsou spojeny s Ruskou federací, respektive jako důsledek opatření Ruské federace uplatněných vůči EU, jednotlivým členským státům EU nebo subjektům, které zajišťují dodávku a přepravu plynu do členských států EU

Dodavatel má právo podat výpověď Smlouvy nejpozději do jednoho měsíce ode dne, kdy nastala výše uvedená událost či skutečnost. Smlouva skončí k poslednímu dni kalendářního měsíce, který následuje po měsíci, ve kterém byla výpověď doručena Zákazníkovi.

V. Podmínky dodávky elektřiny

- 5.1** Smluvní vztah se dále řídí Obchodními podmínkami dodávky elektřiny (dále jen „OPDE“) ze dne 15. 12. 2015, které jsou nedílnou součástí této Smlouvy. S jejich obsahem smluvní strany souhlasí a zavazují se je dodržovat. Dodavatel má právo OPDE jednostranně kdykoli měnit z důvodů změn legislativy, změn podmínek na trhu s energiemi, nutnosti ošetření rizik smluvního vztahu, inovace poskytovaných služeb či za účelem optimalizace právních vztahů se Zákazníkem. Tato změna bude Zákazníkovi

oznámena formou zveřejnění nového znění OPDE na internetové stránce <https://www.eon.cz/vop-b2b-eon>, a to vždy nejpozději třicátý den před účinností takové změny, s čímž Zákazník výslovně souhlasí. Zákazník, který nesouhlasí s takovou změnou, má právo Smlouvu vypovědět do desátého dne přede dnem účinnosti takové změny, a to ke dni bezprostředně předcházejícímu účinnosti takové změny.

VI. Závěrečná ustanovení

- 6.1** Tato Smlouva je uzavřena podle zákona č. 89/2012 Sb. a zákona č. 458/2000 Sb. (energetický zákon), v platném znění a příslušných prováděcích předpisů k energetickému zákonu.
- 6.2** Smluvní strany se výslovně dohodly, že kterákoliv smluvní strana je oprávněna od Smlouvy odstoupit výhradně v případech:
- podstatného porušení** Smlouvy druhou smluvní stranou
Za podstatné porušení Smlouvy ze strany Dodavatele se považuje nedodání sjednaného množství elektřiny a za podstatné porušení Smlouvy ze strany Zákazníka se považuje prodlení v plnění jakýchkoli platebních povinností delší než 15 pracovních dnů včetně nebo sjednání na dobu plnění této Smlouvy dodávku elektřiny do odběrného místa uvedeného ve Smlouvě s jiným účastníkem trhu s elektřinou.
 - nepodstatného porušení** Smlouvy druhou smluvní stranou
Za nepodstatné porušení Smlouvy se považuje jakékoli jiné porušení smluvních podmínek sjednaných Smlouvou druhou smluvní stranou, které druhá smluvní strana neodstraní ani v dodatečně přiměřené lhůtě k nápravě stanovené v písemné výzvě, kde bude toto nepodstatné porušení blíže specifikováno.
 - bylo-li** vůči druhé smluvní straně jako dlužníkovi **zahájeno insolvenční řízení** a tato smluvní strana je zároveň v prodlení s plněním svých peněžitých závazků dle této Smlouvy.
 - bylo-li insolvenčním soudem **vydáno rozhodnutí o úpadku** druhé smluvní strany.

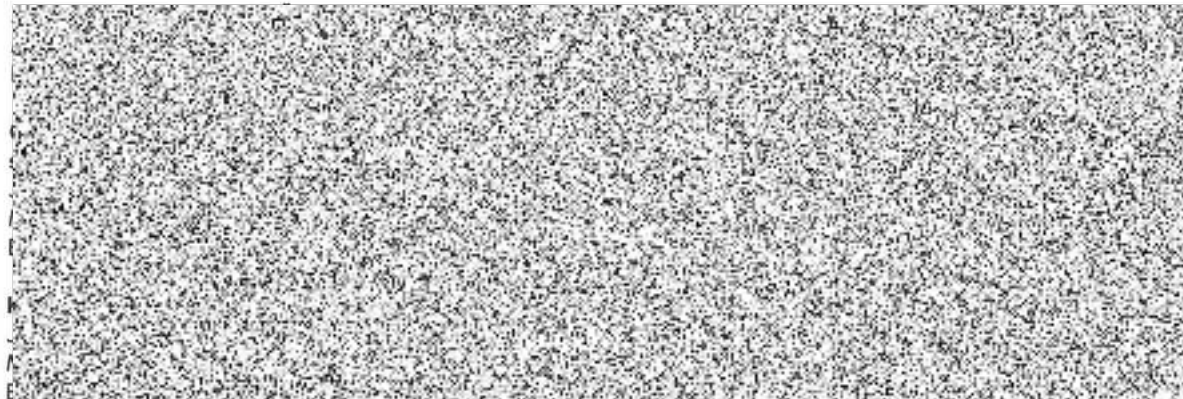
- Odstoupení od Smlouvy musí být odstupující smluvní stranou doručeno druhé smluvní straně v písemné formě a nabývá účinnosti dnem jeho doručení druhé smluvní straně, neurčí-li odstupující smluvní strana pozdější termín účinnosti odstoupení.
- 6.3** Odstoupí-li Dodavatel od Smlouvy z důvodu porušení smluvních povinností ze strany Zákazníka, vzniká Dodavateli právo na úhradu smluvní sankce, kterou se Zákazník zavazuje zaplatit.
Poruší-li Zákazník svůj závazek neodebírat v odběrném místě uvedeném ve Smlouvě po dobu trvání Smlouvy elektřinu od jiného účastníka trhu s elektřinou, vzniká Dodavateli za každé jednotlivé porušení této povinnosti právo na úhradu smluvní sankce, kterou se Zákazník zavazuje zaplatit.
Výše této smluvní sankce je stanovena ve výši 50 000,- CZK, a to za každé odběrné místo.
- 6.4** Ujednáním smluvních pokut dle této Smlouvy není dotčen nárok poškozené strany na náhradu újmy v plné a neomezené výši. Smluvní strany prohlašují, že výši smluvních pokut dle této Smlouvy považují za plně odpovídající významu těchto pokut zajištěných povinností.
- 6.5** V případě, že při změně dodavatele dojde k situaci uvedené v § 51 odst. 4) zákona č. 458/2000 Sb., v platném znění, tj. probíhá odběr elektřiny v odběrném místě Zákazníka po dobu kratší než 10 pracovních dní bez smluvního subjektu zúčtování evidovaného pro odběrné místo Zákazníka, smluvní strany se dohodly, že se považuje za zahájení dodávky elektřiny den, od kterého nese Dodavatel odpovědnost za odchylku v odběrném místě Zákazníka, pokud právní předpisy nestanoví jinak.
- 6.6** Dodavatel je oprávněn kdykoli jednostranně změnit výši stálého platu nebo manipulačního poplatku G. Zvýšení stálého platu nebo manipulačního poplatku G bude Zákazníkovi oznámena formou zveřejnění aktualizované výše stálého platu nebo manipulačního poplatku G na internetové stránce www.eon.cz/spot-power-dn, a to vždy nejpozději třicátý den před účinností každé takové změny, s čímž Zákazník výslovně souhlasí. Zákazník, který nesouhlasí se zvýšením stálého platu nebo manipulačního poplatku G, má právo Smlouvu vypovědět do desátého dne přede dnem účinnosti takové změny, a to ke dni bezprostředně předcházejícímu účinnosti takové změny.
- 6.7** Není-li stanoveno jinak, musí být veškeré změny a doplňky této Smlouvy učiněny písemně v listinné podobě.
- 6.8** V případě, kdy údaj o typu měření a/nebo hodnotě rezervovaného příkonu a/nebo hodnotě rezervované kapacity uvedený v této Smlouvě je jiný, než údaj evidovaný u příslušného provozovatele distribuční soustavy, dohodly se smluvní strany, že platí údaj evidovaný provozovatelem distribuční soustavy.
- 6.9** Smlouva je vyhotovena ve dvou stejnopisech, z nichž každá ze smluvních stran obdrží jedno vyhotovení.
- 6.10** Práva a povinnosti smluvních stran vyplývající z této Smlouvy přechází na případné právní nástupce smluvních stran.
- 6.11** Zákazník podpisem této Smlouvy uděluje souhlas, aby Dodavatel uzavřel s příslušným provozovatelem distribuční soustavy Smlouvu o distribuci elektřiny do odběrného místa uvedeného ve Smlouvě.
- 6.12** Je-li na straně Zákazníka více subjektů, zavazují se všichni Zákazníci plnit své závazky vůči Dodavateli dle této Smlouvy společně a nerozdílně.
- 6.13** Smluvní strany prohlašují, že se podrobně seznámily s obsahem této Smlouvy, jejímu obsahu porozuměly a nejsou si vědomy žádných překážek, nároků třetích osob ani jiných právních vad, které by jejímu uzavření bránily či způsobovaly její neplatnost.
- 6.14** Na důkaz toho připojují k tomu oprávnění zástupci smluvních stran své podpisy.
- 6.15** V případě konání právního jednání Dodavatele, včetně uzavírání, změny a ukončování Smlouvy, lze vlastnoruční podpis zástupce Dodavatele nahradit faksimilí tohoto podpisu. Podpis zástupce Zákazníka lze nahradit výhradně uznávaným elektronickým podpisem.

VII. Kontaktní údaje

7.1 Kontaktní údaje Dodavatele

Pokud není v této Smlouvě stanoveno jinak, budou pro komunikaci mezi smluvními stranami využity následující kontaktní údaje Dodavatele:

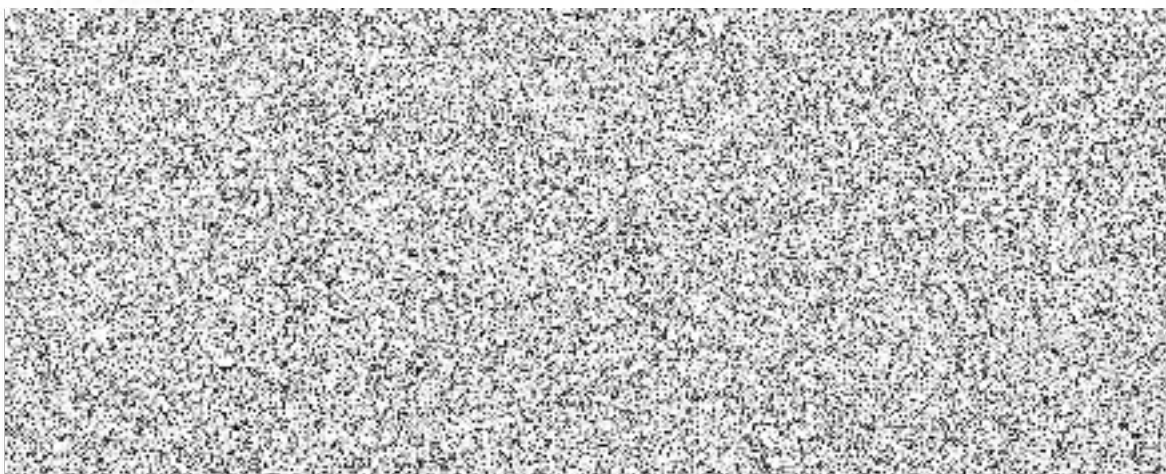
Kontaktní osoby oprávněné uzavřít a měnit tuto Smlouvu



Kontaktní údaje, resp. osoby oprávněné k jednotlivým úkonům (právnímu jednání) na straně Dodavatele je Dodavatel oprávněn jednostranně měnit písemným oznámením zaslaným Zákazníkovi, aniž by se uzavíral písemný dodatek této Smlouvy. Takováto změna je účinná doručením oznámení Zákazníkovi, nebude-li v oznámení uvedeno pozdější datum.

7.2 Kontaktní údaje Zákazníka

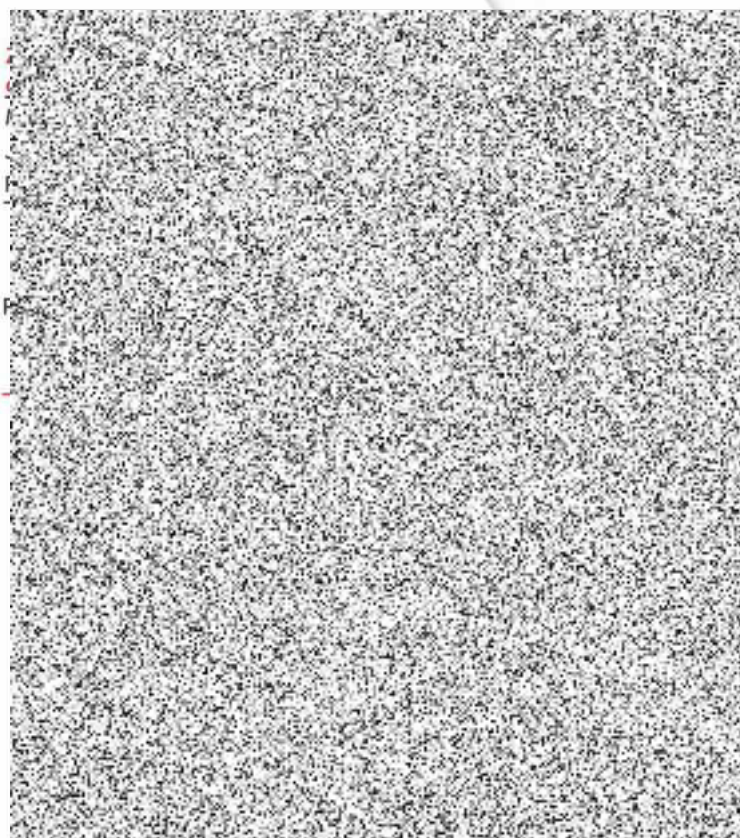
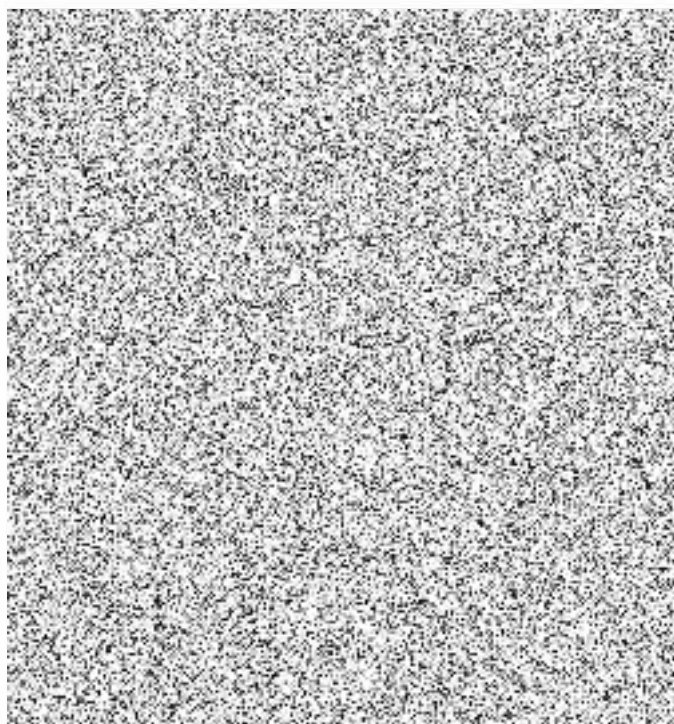
Kontaktní údaje a osoby oprávněné zastupovat Zákazníka k právnímu jednání v souvislosti s touto Smlouvou jsou následující:



Změna osob oprávněných k jednotlivým úkonům (právnímu jednání) dle této Smlouvy na straně Zákazníka musí být provedena formou písemného dodatku této Smlouvy v listinné podobě.

VIII. Zpracování osobních údajů

- 8.1 Zástupce Zákazníka nebo jiná osoba oprávněná jednat za Zákazníka bere na vědomí, že její identifikační a kontaktní údaje a záznamy vzájemné komunikace Dodavatel zpracovává na základě oprávněného zájmu, a to pro přípravu, uzavření a realizaci plnění smlouvy se zákazníky, provozní potřeby a ochranu právních nároků Dodavatele.
- 8.2 Zákazník se zavazuje informovat případné kontaktní osoby Zákazníka uvedené v této Smlouvě o zpracování jejich identifikačních a kontaktních údajů a záznamů vzájemné komunikace s Dodavatelem na základě oprávněného zájmu, a to pro přípravu, uzavření a realizaci plnění smlouvy se zákazníky, provozní potřeby a ochranu právních nároků Dodavatele, a o právech s tím souvisejících.
- 8.3 Zástupce Zákazníka, jiná osoba oprávněná jednat za Zákazníka nebo jakákoliv kontaktní osoba Zákazníka dle této Smlouvy má v souvislosti se zpracováním svých osobních údajů právo na přístup k osobním údajům, právo na jejich opravu a výmaz, právo na omezení zpracování a právo podat námitku proti zpracování. Dodavatel zpracovává osobní údaje po dobu trvání této smlouvy a dále do doby uplynutí promlčecí doby práv vzniklých z případného porušení této smlouvy či protiprávního jednání Zákazníka nebo kontaktních osob.
- 8.4 Další informace o zpracování osobních údajů jsou trvale dostupné na www.eon.cz v sekci Ochrana osobních údajů.





e.on

Obchodní podmínky dodávky elektřiny

(dále jen "OPDE")

1. Obecná ustanovení

1.1 Tyto OPDE upravují další práva a povinnosti založené Smlouvou o dodávce elektřiny nebo Smlouvou o sdružených službách dodávky elektřiny (dále jen „Smlouva“), uzavřenou mezi společností E. ON Energie, a. s., se sídlem F. A. Gerstnera 2151/6, České Budějovice 7, 370 01 České Budějovice, IČ: 26078201, zapsanou v OR vedeném u KS v Českých Budějovicích, v oddíle B, vložka 1390 (dále jen „Dodavatel“) a Zákazníkem uvedeným ve Smlouvě při poskytování dodávky elektřiny či sdružených služeb dodávky elektřiny do odběrných míst Zákazníka, připojených z hladiny VN v VVN. Pokud se v OPDE hovoří o Smlouvě, je vždy uvažována jako jeden celek společně s OPDE, nevylučuje-li to povaha příslušného ustanovení Smlouvy nebo OPDE.

1.2 Dodavatel a Zákazník se zavazují při plnění Smlouvy postupovat v souladu s těmito OPDE, dále platným a účinným zněním Pravidel provozování distribuční soustavy, ke které je Zákazník připojen, právními předpisy a technickými normami.

2. Práva a povinnosti smluvních stran

2.1 Dodavatel se zavazuje zahájit dodávku elektřiny neprodleně po provedení všech úkonů nezbytných k zahájení dodávky, pokud Zákazník splnil všechny podmínky pro její zahájení.

2.2 Ke dni zahájení dodávky elektřiny se Dodavatel zavazuje převzít odpovědnost za odchylku. Tento závazek je Dodavatel povinen plnit pouze za předpokladu plnění závazku Zákazníka dle odst. 2.3 těchto OPDE.

2.3 Zákazník se zavazuje po celou dobu plnění Smlouvy neodebírat elektřinu v odběrném místě uvedeném ve Smlouvě (dále jen „OM“) od jiného účastníka trhu s elektřinou.

2.4 Množství a časový průběh odběru elektřiny pro OM sjednává Zákazník s Dodavatelem ve Smlouvě nebo v příloze Smlouvy.

2.5 Zákazník, jehož OM je připojeno na hladinu VN nebo VVN, sjednává v případě uzavřené Smlouvy o sdružených službách dodávky elektřiny výši roční, případně měsíční rezervované kapacity pro OM. Zákazník má v průběhu trvání Smlouvy o sdružených službách dodávky elektřiny právo požádat Dodavatele o změnu rezervované kapacity nejpozději do konce předposledního pracovního dne před koncem kalendářního měsíce, který předchází období, od kterého má nová hodnota rezervované kapacity platit, a to prostřednictvím internetové služby E.ON Zákaznický portál, formou písemné žádosti, případně jiným ve Smlouvě dohodnutým způsobem. Rezervovaná kapacita může být sjednána jen do výše hodnoty rezervovaného příkonu, který je sjednán mezi Zákazníkem a příslušným provozovatelem distribuční soustavy (dále jen „PDS“). Dodavatelem schválený požadavek se stává součástí Smlouvy.

2.6 Zákazník se zavazuje v případě neočekávané události (havárie odběrného elektrického zařízení, havárie výrobního zařízení) mající vliv na jeho odběr elektřiny, bez zbytečného odkladu od jejího zjištění tuto skutečnost oznámit Dodavateli. V případě očekávané události (plánované opravy, celozávodní dovolené), která má vliv na jeho odběr elektřiny, se Zákazník zavazuje do 10 dnů před jejím počátkem tuto skutečnost oznámit Dodavateli. Pro tyto účely se vždy za událost považuje každá výrazná změna odběru (o více než 2 MW oproti standardnímu stavu), která není vyvolaná změnou venkovních teplot nebo začátkem a ukončením víkendů a státem uznaných svátků.

2.7 Zákazník se zavazuje Dodavateli poskytnout na požádání aktuální účetní závěrku obsahující rozvahu a výkaz zisku a ztráty v plném rozsahu. Tato data budou sloužit Dodavateli výhradně k analýze důvěryhodnosti a kredibility Zákazníka.

2.8 Při předcházení stavu nouze, ve stavu nouze a při odstraňování následků stavu nouze se Zákazník zavazuje dodržovat opatření (zejména omezení spotřeby nebo změny dodávek elektřiny), která pro tyto situace stanoví PDS v souladu s příslušnými právními předpisy. V případě uzavřené Smlouvy o sdružených službách dodávky elektřiny jsou údaje o regulačních stupních

uvedeny ve Smlouvě nebo v příloze Smlouvy. Údaje o kontaktní osobě Zákazníka (jméno, mobilní telefon, e-mail) pro zaslání zpráv o velikosti výkonu snížení spotřeby elektřiny jsou rovněž uvedeny ve Smlouvě. Zákazník se zavazuje při změně údajů o kontaktní osobě informovat Dodavatele, a to bez zbytečného odkladu po vzniku změny.

2.9 Jestliže Zákazník požaduje dodávku elektřiny osvobozenou od daně z elektřiny, je povinen splnit pro takovou dodávku veškeré podmínky požadované příslušným právním předpisem a podle potřeby toto splnění podmínek hodnověrně doložit Dodavateli. Zároveň je Zákazník povinen oznámit a doložit bez zbytečného odkladu skutečnosti, které mají nebo mohou mít vliv na změnu povinností Dodavatele v souvislosti s daní z elektřiny. Jestliže Zákazník hodlá nabýt elektřinu osvobozenou od daně v případech, kdy ji lze takto nabýt pouze na základě povolení k nabytí elektřiny bez daně (případně jiného dokumentu), je povinen tento dokument vždy předložit Dodavateli, a to včetně jeho změn. Zákazník se zavazuje uhradit Dodavateli veškeré náklady, které mu vzniknou na základě nebo v souvislosti s porušením povinností Zákazníka, uvedené v tomto odstavci (zejména náklady za uložené sankce).

3. Měření a provádění odečtů

3.1 Pro určení výše odběru elektřiny se použijí údaje poskytnuté PDS. V případě, že tyto údaje nejsou k dispozici, množství odebrané elektřiny určí Dodavatel způsobem stanoveným právními předpisy. Měření odběru elektřiny je prováděno měřicím zařízením ve vlastnictví PDS, který zodpovídá za správnost naměřených údajů. V případě pochybností o správnosti měření bude vždy za správný považován ten údaj, který potvrdí PDS.

3.2 Zákazník je povinen v souladu s právními předpisy umožnit přístup příslušnému PDS k měřicímu zařízení a neměřeným částem odběrného elektrického zařízení (např. za účelem jeho odečtu, kontroly, montáže, výměny, demontáže nebo údržby). Zákazník se zavazuje uhradit Dodavateli veškeré náklady, které mu vzniknou na základě nebo v souvislosti s porušením povinností Zákazníka, uvedené v tomto odstavci.

3.3 Zákazník je povinen bez zbytečného odkladu oznámit Dodavateli poškození či závady na měřicím zařízení, včetně porušení zajištění proti neoprávněné manipulaci, případně jinou událost mající vliv na řádnou funkci měřicího zařízení.

4. Platební podmínky

4.1 V případě uzavřené Smlouvy o sdružených službách dodávky elektřiny se Zákazník zavazuje zaplatit Dodavateli za poskytovanou plnění cenu za dodávku elektřiny stanovenou Smlouvou a cenu za související služby v elektroenergetice, uplatňovanou v souladu s cenovou regulací, a rovněž všechny daně (daň z elektřiny, daň z přidané hodnoty, případně spotřební daň či jiné nepřímé daně v souladu s platnými právními předpisy) a ostatní platby (dále jen „celková cena“). V případě uzavřené Smlouvy o dodávce elektřiny se Zákazník zavazuje zaplatit Dodavateli celkovou cenu vyjma ceny za související služby v elektroenergetice, uplatňovanou v souladu s cenovou regulací.

4.2 Vyúčtování celkové ceny bude provedeno příslušným platebním dokladem (dále jen „faktura“), a to vždy za každé fakturační období.

4.3 Fakturačním obdobím je jeden kalendářní měsíc.

4.4 Faktury jsou splatné 14 dnů od data jejich vystavení, není-li ve Smlouvě sjednáno jinak.

4.5 Faktura bude Dodavatelem vystavena a zaslána Zákazníkovi dle Zákazníkem zvolené formy v listinné nebo elektronické podobě. Má-li Zákazník sjednáno zaslání faktur v elektronické podobě, vyhrazuje si Dodavatel v odůvodněných případech právo zasílat faktury Zákazníkovi v listinné podobě.

4.6 Zákazník se zavazuje platit Dodavateli za poskytovanou plnění zálohy, a to způsobem uvedeným ve Smlouvě.

4.7 Pokud je dodávána elektřina s daní z elektřiny, sjednává se výše záloh s daní z elektřiny bez DPH, zvýšená o příslušnou DPH.

Pokud je dodávána elektřina osvobozená od daně z elektřiny, sjednává se výše záloh bez daně z elektřiny a bez DPH, zvýšená o příslušnou DPH.

- 4.8 O výši záloh je Zákazník informován ve faktuře nebo jiným dohodnutým způsobem.
- 4.9 V případě, že na základě vyúčtování celkové ceny je zjištěn doplatek, Zákazník jej uhradí na základě faktury a ve lhůtě uvedené ve faktuře. V případě, že je na základě vyúčtování celkové ceny zjištěn přeplatek, bude tento přeplatek vrácen Dodavatelem na základě faktury vystavené Dodavatelem, a to způsobem a ve lhůtě uvedené ve faktuře.
- 4.10 Veškeré peněžité závazky Zákazníka jsou hrazeny pouze bezhotovostní formou (prostřednictvím poskytovatele platebních služeb) a jsou považovány za splněné okamžikem připsání celé dlužné částky na bankovní účet Dodavatele a pod variabilním symbolem, který je uveden v příslušném platebním dokladu (např. faktura, předpis záloh, upomínka), na jehož základě je tato částka účtována. V případě, že platební doklad nebude obsahovat číslo účtu, je Zákazník povinen uhradit platbu ve prospěch čísla účtu Dodavatele, uvedeného ve Smlouvě. Konstantní symboly budou používány dle platných bankovních pravidel. V případě změny bankovního účtu bude o této změně Zákazník zároveň písemně informován.
- 4.11 Veškeré peněžité závazky Dodavatele, hrazené v bezhotovostní formě (prostřednictvím poskytovatele platebních služeb), jsou považovány za splněné okamžikem připsání dlužné částky na bankovní účet Zákazníka, jehož číslo je uvedeno ve Smlouvě, případně na jiný účet, jehož číslo bylo Dodavateli oznámeno Zákazníkem v souladu s touto Smlouvou. V ostatních případech se peněžité závazky Dodavatele považují za splněné okamžikem doručení peněžní poukázky na dlužnou částku Zákazníkovi.
- 4.12 Pokud Zákazník poukáže platbu s nesprávným variabilním symbolem nebo ji poukáže na nesprávný bankovní účet Dodavatele, je Dodavatel oprávněn mu platbu vrátit jako neidentifikovatelnou a účtovat mu úrok z prodlení za opožděné placení od data splatnosti až do obdržení správně poukázané a označené platby.
- 4.13 Na platby za poskytovaná plnění do více OM jednoho Zákazníka, která mají stejná bankovní spojení a způsob úhrady plateb, může vyhotovit Dodavatel po dohodě se Zákazníkem sloučenou fakturu.
- 4.14 V případě prodlení s plněním peněžitých závazků se smluvní strana, která je v prodlení, zavazuje uhradit druhé smluvní straně úrok z prodlení ve výši 0,05 % z nesplacené částky za každý započatý den prodlení, není-li ve Smlouvě sjednáno jinak.
- 4.15 Termín splatnosti úroku z prodlení je 14 dnů od vystavení jeho vyúčtování.
- 4.16 Počet dnů prodlení v případě pozdní úhrady zálohy bude počítán ode dne následujícího po splatnosti předepsané zálohy do data její úhrady, nejdéle však do data splatnosti faktury za období, kterého se záloha týkala.
- 4.17 V případě, že je na Zákazníka zahájeno insolvenční řízení, stávají se dnem podání insolvenčního návrhu splatnými všechny stávající pohledávky Dodavatele za Zákazníkem.

5. Zánik smlouvy, přerušení nebo ukončení dodávky

- 5.1 Smlouva může být ukončena dohodou smluvních stran.
- 5.2 Dodavatel je oprávněn ukončit nebo přerušit dodávku elektřiny Zákazníkovi při neoprávněném odběru elektřiny.
- 5.3 Každá ze smluvních stran je oprávněna odstoupit od Smlouvy v případě neplnění smluvních povinností druhé smluvní strany.
- 5.4 Smluvní strany se dohodly, že v případě přerušení dodávky elektřiny z důvodu neoprávněného odběru elektřiny vzniká Dodavateli právo odstoupit od Smlouvy.
- 5.5 Odstoupení od Smlouvy musí být učiněno písemně a je účinné k poslednímu dni kalendářního měsíce, ve kterém bylo doručeno druhé smluvní straně, pokud odstupující smluvní strana neuvede pozdější datum.
- 5.6 Přerušení nebo ukončení dodávky elektřiny provede PDS na žádost Dodavatele. Zákazník se zavazuje uhradit Dodavateli veškeré náklady, které mu vznikly buď přímo nebo v souvislosti s přerušením, ukončením dodávky elektřiny nebo opětovným obnovením dodávky elektřiny do OM.
- 5.7 Ke dni zániku Smlouvy zanikají veškerá práva a povinnosti smluvních stran z této Smlouvy vyplývající, s výjimkou těch závazků obsažených v jejich ustanoveních, z jejichž povahy vyplývá, že mají trvat i nadále.
- 5.8 Práva a povinnosti smluvních stran založené Smlouvou přechází na případné právní nástupce smluvních stran.

6. Ustanovení přechodná a závěrečná

- 6.1 Smluvní strany se vzájemně zavazují, že budou chránit a utajovat před třetími osobami důvěrné informace. Žádná ze smluvních stran bez písemného souhlasu druhé smluvní strany neposkytne informace o obsahu této Smlouvy, s výjimkou veřejně publikovaných informací, a to ani v dílčím rozsahu třetí straně, s výjimkou osob ovládajících a osob ovládaných stejnou ovládající osobou ve smyslu zákona č. 90/2012 Sb., o obchodních korporacích. Stejným způsobem budou strany chránit důvěrné informace a skutečnosti tvořící obchodní tajemství třetí osoby, které byly touto třetí stranou některé ze smluvních stran poskytnuty se svolením jejich dalšího užití. Závazek ochrany utajení trvá po celou dobu trvání skutečnosti tvořících obchodní tajemství nebo trvání zájmu chránění důvěrných informací.
- 6.2 Právní vztahy smluvních stran se řídí českým právem.
- 6.3 Smlouva může být měněna nebo doplňována pouze písemnými dodatky podepsanými k tomu oprávněnými zástupci smluvních stran, není-li ve Smlouvě sjednáno jinak. K návrhu dodatku jsou smluvní strany povinny vyjádřit se do 30 dnů od jeho obdržení. Po tutéž dobu je návrhem dodatku vázána strana, která jej odeslala, není-li v návrhu uvedeno jinak.
- 6.4 Změnu výše záloh, cyklu záloh, způsobu zasílání faktur a způsobu úhrady faktur nebo záloh lze provést dohodou smluvních stran, vedle způsobu uvedeného v odst. 6.3, také elektronicky prostým e-mailem, nahrávaným telefonním hovorem u Dodavatele nebo prostřednictvím internetové služby E.ON Zákaznický portál.
- 6.5 Smluvní údaje mohou být upraveny prostřednictvím internetové služby E.ON Zákaznický portál nebo na základě jednostranného oznámení provedeného v písemné formě, prostým e-mailem nebo nahrávaným telefonním hovorem u Dodavatele, a to v případech, kdy dochází ke změně bankovního spojení, telefonního čísla, mobilního čísla, čísla faxu nebo e-mailu, nebo adresy pro doručování Zákazníka.
- 6.6 Zákazník je povinen Dodavateli bez zbytečného odkladu oznámit změnu svých identifikačních (komunikačních) údajů.
- 6.7 V případě pochybnosti se za doručení písemnosti příslušné smluvní straně považuje její předání do dispoziční sféry této smluvní strany, kterým se rozumí i umístění písemnosti anebo oznámení o jejím uložení u držitele poštovní licence do náležitě označené poštovní schránky této smluvní strany. Smluvní strany zároveň výslovně sjednávají, že každá písemnost se považuje za doručenu druhé smluvní straně 15. den ode dne jejího prokazatelného odeslání smluvní stranou na zasilací adresu druhé smluvní strany, uvedenou ve Smlouvě, pokud k jejímu doručení prokazatelně nedojde dříve dle předchozí věty.
- 6.8 Ve smyslu ustanovení § 89a občanského soudního řádu se obě smluvní strany dohodly, že v případě řešení sporů soudní cestou bude místně příslušným soudem Okresní soud v Českých Budějovicích, popř. Krajský soud v Českých Budějovicích.
- 6.9 V případě rozporu mezi Smlouvou a těmito OPDE mají přednost ustanovení Smlouvy.
- 6.10 Je-li nebo stane-li se některé ustanovení Smlouvy neplatné či neúčinné, nedotýká se to ostatních ustanovení, která zůstávají platná a účinná. Smluvní strany se v tomto případě zavazují dohodou nahradit ustanovení neplatné / neúčinné novým ustanovením platným / účinným, které nejlépe odpovídá původně zamýšlenému ekonomickému účelu ustanovení neplatného / neúčinného. Do té doby platí odpovídající úprava obecně závazných právních předpisů České republiky.
- 6.11 Tyto OPDE nenahrazují obchodní podmínky, které jsou součástí smluv uzavřených do 31.12.2015.
- 6.12 Tyto OPDE nabývají účinnosti dnem 1. 1. 2016.

V Českých Budějovicích dne 15. 12. 2015
Představenstvo E.ON Energie, a.s.