

SMLOUVA O DÍLO 73/2022/OMM

uzavřena podle § 2586 a násl. zákona č. 89/2012 Sb., občanský zákoník

1 Smluvní strany

Objednatel:

Město Kopřivnice

Adresa: Štefánikova 1163/12, 742 21 Kopřivnice

Zastoupeno: Ing. Adam Ondrašík, vedoucí OMM

IČ: 00298077

DIČ: CZ00298077

Osoba oprávněná jednat ve věcech technických a realizace stavby:

(dále jen „objednatel“)

Zhotovitel:

KS Sankro, s.r.o.

Adresa: Polenská 4382/2C, 586 01 Jihlava

Zastoupeno: Bc. František Vostál, Tomáš Lesina

IČ: 10723889

DIČ: CZ10723889

Zapsán v OR vedeným C 122463 vedená u Krajského soudu v Brně

Osoba oprávněná jednat ve věcech technických a realizace stavby:

Bc. František Vostál, Tomáš Lesina

(dále jen jako „zhotovitel“)

2 Základní ustanovení

1. Tato smlouva je uzavřena dle § 2586 a násl. zákona č. 89/2012 Sb., občanský zákoník ve znění pozdějších předpisů (dále jen „občanský zákoník“). Práva a povinnosti touto smlouvou neupravené se řídí příslušnými ustanoveními občanského zákoníku.
2. Smluvní strany prohlašují, že údaje uvedené v čl. 1. smlouvy a taktéž oprávnění k podnikání jsou v souladu s právní skutečností v době uzavření smlouvy. Smluvní strany se zavazují, že změny dotčených údajů oznámí bez prodlení druhé smluvní straně.
3. Zhotovitel prohlašuje, že je osobou schopnou odborného výkonu při provádění díla a že je schopen jednat se znalostí a pečlivostí, která je s jeho odborným zaměřením spojena ve smyslu § 5 občanského zákoníku.

3 Předmět smlouvy

1. Zhotovitel se touto smlouvou zavazuje provést na svůj náklad a nebezpečí pro objednatele dílo, a to stavbu „Fojtství č. p. 1, Kopřivnice“, sanace dřeva a celková chemická ochrana dřeva v rozsahu dle:

- posudku na základě odborně technického místního šetření “Posouzení dřevěných konstrukcí 220114PG1 hlediska jejich napadení dřevokaznými houbami a hmyzem pro Město Kopřivnice“
- předpisů upravujících provádění stavebních děl a ustanovení této smlouvy

(dále jen „dílo“)

2. Součástí díla je také:

- zajištění bezpečnosti a ochrany zdraví při práci v souladu se zákonem č. 262/2006 Sb., zákoník práce, ve znění pozdějších předpisů a zákonem č. 309/2006 Sb., kterým se upravují další požadavky bezpečnosti a ochrany zdraví při práci v pracovněprávních vztazích a o zajištění bezpečnosti a ochrany zdraví při činnosti nebo poskytování služeb mimo pracovněprávní vztahy, ve znění pozdějších předpisů
- zhotovitel je povinen zajistit ochranu movitého a nemovitého majetku tak, aby během stavební činnosti ani jejím následkem nedošlo k jeho poškození (– např. nutno zajistit ochranu podlahových krytin, které budou stavbou dotčeny, apod.) V této souvislosti odpovídá zhotovitel v plném rozsahu za škody na majetku.
- uhrazení spotřebovaných energií (el. energie, voda) v době realizace stavby. Zhotovitel zajistí na svoje náklady napojovací místo a měření odběru vody a elektřiny.
- kompletní likvidace demontovaného materiálu, zařízení a jeho odvoz na skládku a poplatek za skládku. **V případě, že se bude jednat o druhotnou surovinu, bude výtěžek z prodeje náležit objednateli.**
- v případě nutnosti vybudování zařízení staveniště nebo využití veřejného prostranství (navážka materiálu, odvoz odpadu, atd...), nutnosti zajištění zvláštního užívání komunikací nebo omezení jejich provozu je povinen zhotovitel projednat toto omezení s příslušným správním orgánem, zajistit vydání pravomocného rozhodnutí a uhradit veškeré s touto činností související správní poplatky , apod.
- při provádění stavebních úprav a úprav v rozvodech v objektu Fojtství č. p. 1, Kopřivnice **zajistit funkčnost stávajících okruhů, které nejsou předmětem díla, ale mohou být stavbou dotčeny** (elektroinstalace, vody, kanalizace, plynoinstalace, slp, EZS, topení,...) .
- zajištění všech prostupů a zásahů do objektu způsobených v rámci realizace díla - zaomítání drážek, dozdnění všech prostupů, provedení povrchové úpravy, vymalování,...
- průběžný úklid na stavbě a přístupových komunikacích. **Po dokončení stavby úklid do čista dotčených místností v objektu a dotčených prostranství vně objektu.**
- uvedení veškerých venkovních ploch dotčených stavební činností do původního stavu – komunikace, zelené plochy, atd.
- zhotovení dokumentace o provedeném ošetření technologií Airless 1x v tištěném provedení a digitálním provedení

3. Zhotovitel se zavazuje provést dílo v souladu s technickými a právními předpisy platnými v České republice v době provádění díla. Pro provádění díla jsou závazné všechny platné normy ČSN.

4. Objednatel se zavazuje řádně dokončené dílo převzít a zaplatit za něj zhotoviteli cenu dle čl. 5 této smlouvy.

5. Případné vícepráce či méněpráce budou smluvními stranami předem sjednány písemnými dodatky smlouvy. Vícepráce budou zahájeny a realizovány až po uzavření příslušného dodatku ke smlouvě.

6. Zhotovitel prohlašuje, že byl seznámen se situací na stavbě při místním šetření objektu „Fojtství č. p. 1, Kopřivnice“.

4 Doba a místo plnění

1. Zhotovitel se zavazuje provést dílo ve lhůtě do 14 kalendářních dnů ode dne předání staveniště a nejpozději poslední den lhůty dokončené dílo předat objednateli. O předání staveniště bude mezi smluvními stranami sepsán a podepsán zápis. Strany se dohodli na termínu předání staveniště 7. 11. 2022.
2. Místem plnění je „Fojtství č. p. 1, Kopřivnice“

5 Cena za dílo

1. Cena za provedené dílo je stanovena dohodou smluvních stran a činí:

| | Cena bez DPH | DPH | Cena s DPH |
|--------------------------|--------------|----------|------------|
| Cena za dílo v Kč | 202 800,- | 42 588,- | 245 388,- |

Cena za dílo je sjednána dle cenové nabídky, která je přílohou č. 1 této smlouvy.

2. Cena za dílo obsahuje všechny náklady související se zhotovením díla, vedlejší náklady související s umístěním stavby, zařízením staveniště a také ostatní náklady související s řádným a úplným provedením díla.
3. Cena za dílo sjednaná dle odst. 1. tohoto článku je dohodnuta jako cena nejvýše přípustná a konečná a platí po celou dobu realizace díla. Celková cena díla obsahuje všechny práce nutné k provoznímu využití a řádnému provedení Díla ve smluveném rozsahu, což zhotovitel garantuje.
4. V případě, že objednatel požaduje vypustit některé práce na díle (méněpráce), bude cena za dílo snížena, a to odečtením veškerých nákladů na provedení těch částí díla, které v rámci méněprací nebudou provedeny. Náklady na méněpráce budou odečteny ve výši součtu veškerých odpovídajících položek a nákladů neprovedených dle cenové nabídky, která je přílohou č. 1 této smlouvy.
5. V případě, že objednatel požaduje provést práce, které nejsou součástí díla (vícepráce), nebo se při realizaci díla zjistí skutečnosti odlišné od projektové dokumentace nebo skutečnosti, které nebyly v době podpisu smlouvy známy a zhotovitel je nezavinil a ani je nemohl předvídat, a tyto skutečnosti mají vliv na cenu díla, budou náklady na tyto vícepráce účtovány podle odpovídajících jednotkových cen položek a nákladů dle položkového rozpočtu, který je přílohou č. 1 této smlouvy, pokud takto nebude možné cenu určit pak dle cenové soustavy ÚRS platné v době uzavření příslušného dodatku, a to ve výši 80% těchto cen.
6. Případné změny ceny díla budou smluvními stranami vždy sjednány písemnými dodatky této smlouvy.

6 Platební podmínky

1. Smluvní strany si sjednávají dílčí plnění dle § 21 odst. 8 zákona č. 235/2004Sb., o dani z přidané hodnoty, ve znění pozdějších předpisů v rozsahu skutečně provedeného plnění za kalendářní měsíc. Cena za dílo bude hrazena na základě daňového dokladu (faktury) vystavené zhotovitelem po ukončení díla.
2. Datem zdanitelného plnění je poslední den příslušného měsíce.
3. Součástí faktury vystavené zhotovitelem bude objednatel a osobou vykonávající pro objednatel technický dozor odsouhlasený soupis provedených prací. Bez tohoto soupisu je faktura neúplná.
4. Faktura vystavená zhotovitelem bude doručena do sídla objednatel, přičemž splatnost faktury bude činit 30 dní od doručení objednateli. Nebude-li faktura obsahovat zákonem stanovené náležitosti, bude-li chybně vyúčtována cena, či bude-li chybět objednatel potvrzený soupis provedených prací je objednatel oprávněn vadnou fakturu vrátit zhotoviteli bez zaplacení k provedení opravy. Ve vrácené faktuře vyznačí objednatel na titulní straně důvod vrácení. Zhotovitel provede opravu vystavením nové faktury. Vrátil-li objednatel vadnou fakturu zhotoviteli, přestává běžet původní lhůta splatnosti. Nová lhůta splatnosti běží opět ode dne doručení nově vyhotovené (zhotovitelem opravené) faktury.
5. Zhotovitel vystaví konečnou fakturu po předání a převzetí díla bez vad a nedodělků, nebude-li takto předáno, pak po odstranění všech vad a nedodělků vyplývajících ze zápisu o předání a převzetí díla.
6. DPH bude účtována ve výši podle platných právních předpisů. Změní-li se sazba DPH v důsledku změny právních předpisů, není třeba z tohoto důvodu uzavírat mezi smluvními stranami dodatek k této smlouvě.
7. Objednatel nebudou poskytovány zálohy.
8. Povinnost zaplatit cenu za dílo je splněna dnem odeslání příslušné částky z účtu objednatel.

7 Staveniště

1. Obvod staveniště je vymezen v předávacím protokolu staveniště. Pokud bude zhotovitel pro realizaci díla potřebovat větší prostor, zajistí si jej na vlastní náklady vlastním jménem.
2. Zařízení staveniště zabezpečuje zhotovitel v souladu se svými potřebami, dokumentacemi předanými objednatel a s požadavky objednatel.
3. Zhotovitel je povinen udržovat na převzatém staveništi pořádek a čistotu a odstraňovat odpady a nečistoty, vzniklé jeho pracemi. Dále je Zhotovitel povinen vhodně zabezpečit staveniště z hlediska bezpečnosti a ochrany zdraví svých pracovníků i třetích osob.
4. Zhotovitel je povinen zajistit v rámci zařízení staveniště podmínky pro výkon funkce technického dozoru stavebníka při práci na staveništi.
5. Zhotovitel je povinen vyklidit staveniště do 5 dnů od předání díla objednateli. Po uplynutí této lhůty je zhotovitel oprávněn ponechat na staveništi jen stroje, výrobní zařízení a materiál, potřebný k odstranění vad a nedodělků, se kterými objednatel dílo

převzal - tyto věci je zhotovitel povinen vyklidit do zahájení jednání o předání a převzetí jím odstraněných vad a nedodělků, které byly uvedeny v zápise o předání a převzetí díla.

6. O vrácení převzatého staveniště objednateli bude mezi smluvními stranami sepsán zápis.

8 Stavební deník

1. Zhotovitel je povinen vést ode dne převzetí staveniště v souladu se stavebním zákonem a vyhláškou MMR ČR č. 499/2006 Sb., ve znění vyhlášky č. 62/2013 Sb., stavební deník, do kterého je povinen zapisovat všechny skutečnosti rozhodné pro plnění smlouvy o dílo. Zejména je povinen zapisovat údaje o časovém postupu prací, jejich jakosti, zdůvodnění odchylek prováděných prací od cenové nabídky apod.
2. Stavební deník musí být na stavbě trvale přístupný.
3. Zápisy do stavebního deníku čitelně zapisuje a podepisuje stavbyvedoucí vždy ten den, kdy byly práce provedeny nebo kdy nastaly okolnosti, které jsou předmětem zápisu. Mimo stavbyvedoucího může do stavebního deníku provádět záznamy pouze objednatel, jím pověřený zástupce, osoba vykonávající technický dozor stavebníka nebo příslušné orgány státní správy. Zápis ve stavebním deníku nenahrazuje dodatek k této smlouvě.
4. Nesouhlasí-li stavbyvedoucí se zápisem, který učinil objednatel, nebo jím pověřený zástupce, případně jiné oprávněné osoby do stavebního deníku, musí k tomuto zápisu připojit svoje stanovisko nejpozději do tří pracovních dnů, jinak se má za to, že s uvedeným zápisem souhlasí.

9 Práva a povinnosti smluvních stran, provádění díla

1. Zhotovitel je povinen umožnit výkon technického dozoru stavebníka a dále výkon činnosti koordinátora bezpečnosti a ochrany zdraví při práci na staveništi.
2. Vlastníkem zhotovovaného díla je od počátku objednatel.
3. Kontroly průběhu provádění díla:
 - 3.1 V průběhu provádění díla budou konány kontrolní dny. Kontrolní dny budou svolávány objednatelem, zhotovitel je povinen se jich zúčastnit. V případě potřeby zabezpečuje zhotovitel účast dalších osob zastupujících poddodavatele. Zápis z kontrolních dnů zajišťuje zhotovitel. Výzva ke kontrolnímu dni musí být objednatelem učiněna minimálně 2 dny předem vhodným způsobem, a to i telefonem, e-mailem popř. faxem.
 - 4.2 Závěry z kontrolního dne jsou pro obě strany bezodkladně závazné, nemohou však změnit ustanovení této smlouvy.
 - 4.3 Zhotovitel organizuje operativní porady k řešení neodkladných záležitostí, na něž přizve objednatele, případně jiné subjekty.
 - 4.4 Objednatel je dále oprávněn kontrolovat provádění díla průběžně. Zjistí-li objednatel, že zhotovitel provádí dílo v rozporu se svými povinnostmi a nedodrжуje příslušná ustanovení smlouvy, je objednatel oprávněn požadovat, aby zhotovitel odstranil vady vzniklé vadným prováděním díla a dílo prováděl řádným způsobem.
 - 4.5 Plnění zhotovitele, které vykazují v době provádění díla nedostatky, je zhotovitel povinen nahradit bezvadným plněním.
 - 4.6 Materiály, které neodpovídají projektové dokumentaci, nevyhovují předepsaným zkouškám nebo jsou objednatelem označeny za poškozené, musí být odstraněny ze staveniště, případně i z díla (jsou-li v něm již zabudovány nebo byly-li při jeho provádění použity) ve lhůtě stanovené objednatelem a nahrazeny jinými bezvadnými.

- 4.7 Zhotovitel je povinen vyzvat objednatele ke kontrole provedených prací, které v dalším postupu budou zakryty nebo se stanou nepřístupnými, zápisem do stavebního deníku a e-mailem na adresu _____, a objednatel se zavazuje dostavit ke kontrole do 3 pracovních dnů ode dne učinění výzvy. Nedostaví-li se v uvedené lhůtě objednatel nebo jeho zástupce ke kontrole, má se zato, že objednatel kontrolu těchto prací provedl. Nevyzve-li zhotovitel objednatele vůbec, je povinen na žádost objednatele odkrýt práce na svůj náklad.
4. Nebezpečí škody na zhotovovaném díle až do jeho předání objednateli nese zhotovitel.
5. Zhotovitel je povinen provést dílo svým jménem, na vlastní odpovědnost, s potřebnou péčí, řádně, včas a v souladu s projektovými dokumentacemi.
6. Zhotovitel je povinen řídit se pokyny objednatele a technického při práci na staveništi. Zhotovitel je povinen písemně upozornit objednatele na nevhodný pokyn mu udělený.
7. Zhotovitel odpovídá za bezpečnost práce a požární ochranu na staveništi od převzetí staveniště do předání staveniště. Zhotovitel nese odpovědnost původce odpadů.
8. Zhotovitel se zavazuje vést veškerou evidenci dokladů požadovanou příslušnými předpisy. Příjmy z prodeje vybouraných materiálů a konstrukcí – druhotné suroviny (ocel, barevné kovy, ostatní kovy a slitiny), musí být příjmem objednatele – finanční převod na účet objednatele. Množství odprodaných druhotných surovin musí být samostatně průběžně evidováno, objednateli průběžně dokládáno vážnými lístky odprodaných druhotných surovin a zástupci objednatele pravidelně předkládána k odsouhlasení evidence množství a druhu odprodaných druhotných surovin.

10 Předání a převzetí díla

1. Zhotovitel splní svou povinnost provést dílo jeho řádným dokončením a předáním objednateli bez vad a nedodělků v místě provedení díla. O předání a převzetí díla jsou zhotovitel i objednatel povinni sepsat zápis o předání a převzetí díla. Po dokončení díla se zhotovitel zavazuje min. 3 dny předem objednatele prokazatelně písemně vyzvat k jeho převzetí.
2. Objednatel převezme řádně dokončené dílo s výhradami nebo bez výhrad. Převezme-li dílo bez výhrad, nelze mu přiznat právo ze zjevné vady díla, namítne-li zhotovitel, že právo nebylo uplatněno včas.
3. Zhotovitel je povinen provést předepsané zkoušky dle platných právních předpisů a technických norem. Úspěšné provedení těchto zkoušek je podmínkou převzetí díla.
4. O předání a převzetí díla nebo bude sepsán zápis. Tento zápis pořídí objednatel a bude obsahovat:
- označení díla,
 - označení objednatele a zhotovitele,
 - číslo a datum uzavření smlouvy o dílo vč. čísel a dat uzavření jejich dodatků, včetně ceny za dílo,
 - datum zahájení a dokončení prací na díle,
 - soupis případných vad a nedodělků nebránících řádnému užívání díla a termín jejich odstranění,
 - prohlášení objednatele o převzetí nebo nepřevzetí díla,
 - datum a místo sepsání zápisu,
 - jména a podpisy zástupců objednatele a zhotovitele,
 - seznam předané dokumentace

5. V rámci předání díla předá zhotovitel objednateli doklady a listiny prokazující řádné provedení díla. Všechny doklady a listiny je zhotovitel povinen předat v českém jazyce. Bez těchto dokladů, kterými mimo jiné jsou:
 - stavební deník,
 - osvědčení použitých materiálů,
 - protokoly o provedených zkouškách
 - doklad o likvidaci odpadů (není možno doložit prohlášením o způsobu likvidace odpadů),
 - evidenci odprodeje druhotných surovin.
 - návody pro údržbunebude dílo převzato.
6. Objednatel převezme dílo i s ojedinělými drobnými vadami a nedodělkami, které samy o sobě ani ve spojení s jinými nebrání užívání díla ani užívání díla podstatným způsobem neomezují. Tyto drobné vady a nedodělkami je povinen zhotovitel odstranit do 10 pracovních dnů od předání díla, nedohodnou-li se smluvní strany při předání díla jinak.
7. Po odstranění všech vad a nedodělků uvedených v zápise o předání díla bude smluvními stranami sepsán zápis o tom, že vytknuté vady a nedodělkami byly zhotovitelem odstraněny.
8. Pokud objednatel dílo nepřevzme, protože dílo obsahuje vady a nedodělkami brání jeho řádnému užívání, je povinen tyto vady a nedodělkami v předávacím protokolu specifikovat.

11 Odpovědnost za vady, záruka

1. Zhotovitel odpovídá za úplnost a funkčnost předmětu díla, za jeho kvalitu, která bude odpovídat realizační dokumentaci stavby, platným technickým normám, standardům a podmínkám výrobců a dodavatelů materiálů a výrobků, platných v České republice v době jeho realizace.
2. Zhotovitel odpovídá za vady, jež má dílo v době předání a převzetí a za vady, které se projeví v záruční době. Odpovědnost za vady se řídí příslušnými ustanoveními občanského zákoníku. Ne zvolil-li si objednatel jinak, je zhotovitel povinen vady v souladu s níže uvedenými podmínkami bezplatně odstranit
3. Záruční doby uvedené zhotovitelem ve smlouvě mají přednost před záručními dobami vyznačenými jednotlivými dodavateli a výrobci, pokud výrobci nenabízejí záruku delší.
4. Zhotovitel poskytuje na stavební práce vč. nosných konstrukcí záruku v délce **60 měsíců** a na ostatní dodávky záruku v délce **24 měsíců**, pokud výrobce nenabízí delší záruku.
5. Záruční doba začíná plynout ode dne řádného předání a převzetí celého díla a odstranění všech vad a nedodělků uvedených v předávacím protokole. Záruční doba se staví po dobu, po kterou nemůže objednatel dílo řádně užívat pro vady, za které nese odpovědnost zhotovitel.
6. Veškeré vady díla bude objednatel povinen uplatnit u zhotovitele bez zbytečného odkladu, po té, kdy vadu zjistil, a to formou písemného oznámení (za písemné oznámení se považuje i oznámení faxem nebo e-mailem), obsahujícího specifikaci zjištěné vady.

Objednatel bude vady díla oznamovat na:

a) adresu: _____, nebo

- b) e-mail: _____ , nebo
c) do datové schránky: _____ .

7. Zhotovitel započne s odstraněním vady nejpozději do 10 dnů ode dne doručení oznámení o vadě, pokud se smluvní strany nedohodnou písemně jinak. V případě havárie započne s odstraněním vady neodkladně nejpozději do 24 hodin od doručení oznámení o vadě. Vada bude odstraněna nejpozději do 14 dnů ode dne, kdy bylo započnuto s odstraněním vady, v případě havárie do 48h od dne, kdy bylo započnuto s odstraněním vady, pokud se smluvní strany nedohodnou písemně jinak. K dohodám dle tohoto odstavce je oprávněna osoba jednat ve věcech technických a realizace stavby dle čl. 1 odst. 1, případně jiný oprávněný zástupce objednatele.
8. Nezapočne-li zhotovitel s odstraněním vady ani během dvojnásobku dob uvedených v odstavci 7. tohoto článku, je objednatel oprávněn pověřit odstraněním vady třetí osobu. Veškeré takto vzniklé náklady objednatele uhradí zhotovitel, práva objednatele ze záruky nejsou dotčena. Právo objednatele vůči zhotoviteli na uplatnění náhrady škody není dotčeno.
9. O odstranění vady musí být sepsán zápis s tím, že zhotovitel se zavazuje poskytnout objednateli na provedenou opravu záruku ve stejné délce jako na celé dílo.

12 Odpovědnost zhotovitele za škodu

1. Pokud činností zhotovitele dojde ke způsobení škody objednateli, nebo třetím osobám z titulu opomenutí, nedbalosti, nebo neplněním podmínek vyplývajících ze zákona, technických nebo jiných norem, nebo vyplývajících z této smlouvy je zhotovitel povinen bez zbytečného odkladu tuto škodu odstranit a není-li to možné, tak finančně uhradit. Veškeré náklady s tím spojené nese zhotovitel.
2. Zhotovitel odpovídá i za škodu způsobenou činností těch, kteří pro něj dílo provádějí.
3. Zhotovitel odpovídá za škodu způsobenou okolnostmi, které mají původ v povaze strojů, přístrojů, nebo jiných věcí, které zhotovitel použil, nebo hodlal použít k provádění díla.
4. Zhotovitel je povinen učinit veškerá opatření potřebná k odvrácení škody nebo k jejich zmírnění.
5. Zhotovitel je povinen být pojištěn proti škodám způsobeným jeho činností včetně možných škod způsobených pracovníky zhotovitele, a to ve výši odpovídající možným rizikům ve vztahu k charakteru stavby a jejímu okolí, minimální limit pojistného plnění je 300 000 Kč, s maximální spoluúčastí ve výši 10 000 Kč, a to po celou dobu provádění díla. Pojistnou smlouvu kdykoliv na požádání v originále předloží zástupci objednatele k nahlédnutí.

13 Sankční ujednání

1. Zhotovitel je povinen zaplatit objednateli smluvní pokutu ve výši 0,2% z ceny za dílo bez DPH za každý i započatý den prodlení s předáním díla ve lhůtě stanovené dle čl. 4 odst. 1 této smlouvy.
2. Nebude-li faktura objednatelem zhotoviteli uhrazena ve lhůtě splatnosti, má zhotovitel nárok na úrok z prodlení v zákonné výši.
3. V případě prodlení s vyklizením a vyčištěním staveniště se zhotovitel zavazuje uhradit smluvní pokutu ve výši 1.000,- Kč za každý i započatý den prodlení.

4. V případě, že zhotovitel neodstraní nedodělky či vady uvedené v zápise o předání a převzetí díla v dohodnutém termínu, zaplatí objednateli smluvní pokutu ve výši 0,1 % z ceny za dílo bez DPH za každý nedodělek či vadu, u nichž je v prodlení a za každý den prodlení.
5. Pokud zhotovitel neodstraní reklamovanou vadu ve sjednaném termínu, je povinen zaplatit objednateli smluvní pokutu ve výši 0,1 % z ceny za dílo bez DPH za každý i započatý den prodlení s odstraněním každé reklamované vady až do termínu jejího odstranění.
6. V případě, že bude zjištěno, že stavební deník není přístupný v pracovní době na stavbě, bude zhotoviteli účtována jednorázová smluvní pokuta ve výši 500,- Kč za každý zjištěný případ.
7. Smluvní pokuty sjednané touto smlouvou zaplatí povinná strana nezávisle na zavinění a na tom, zda a v jaké výši vznikne druhé straně škoda, kterou lze vymáhat samostatně. Smluvní pokuty se nezapočítávají na náhradu případně vzniklé škody.
8. Zaplacením smluvní pokuty není dotčeno právo na náhradu škody. Náhradu škody lze vymáhat samostatně vedle smluvní pokuty v plné výši.

14 Odstoupení

1. Objednatel je oprávněn od této smlouvy odstoupit v případě podstatného porušení smluvních podmínek, a to zejména v případě, kdy:
 - je zhotovitel v prodlení s provedením díla dle čl. 4. odst. 1. této smlouvy o více jak 30 dní,
 - nezahájí-li zhotovitel práce na díle do 20 dnů ode dne předání staveniště.
 - zhotovitel provádí práce na díle v rozporu s touto smlouvou o dílo či nekvalitně a nezjedná nápravu ani v přiměřené době poté, co byl na tuto skutečnost upozorněn,
 - neodstraní-li zhotovitel poškozené či nevyhovující materiály a nenahradí-li je bezvadnými, jak je mu uloženo dle čl. 9. odst. 4.6., ačkoliv byl k odstranění a nahrazení nevyhovujících materiálů vyzván objednatelem zápisem ve stavebním deníku,
 - zhotovitel nesplnil pokyn objednatele.
 - bylo-li příslušným soudem rozhodnuto o tom, že zhotovitel je v úpadku ve smyslu zákona č. 182/2006 Sb., o úpadku a způsobech jeho řešení ve znění pozdějších předpisů
 - podá-li zhotovitel sám na sebe insolvenční návrh.
2. Odstoupením smlouva o dílo zaniká dnem, kdy bude oznámení o odstoupení doručeno druhé smluvní straně. V případě odstoupení je Zhotovitel povinen ihned po obdržení písemného oznámení o odstoupení od smlouvy předat Objednateli nedokončené dílo.
3. Odstoupením od smlouvy není dotčeno právo oprávněné smluvní strany na náhradu škody ani na zaplacení smluvní pokuty. Odstoupením od smlouvy není dotčena smluvní záruka, která se uplatní v rozsahu stanoveném touto smlouvou na dosud provedenou část díla.
4. Odstoupením od smlouvy není dotčena odpovědnost za vady, které existují na doposud zhotovené části díla ke dni odstoupení.

15 Závěrečná ujednání

1. Smlouva nabývá platnosti dnem podpisu obou smluvních stran a účinnosti dnem uveřejnění v registru smluv dle zákona č. 340/2015 Sb. Smlouvu zašle správci registru k uveřejnění objednatel.
2. Tuto smlouvu lze měnit či doplňovat pouze na základě písemných vzestupně číslovaných dodatků.
3. Pokud některé z ustanovení této dohody je, nebo se stane neplatným, neúčinným či zdánlivým, neplatnost, neúčinnost či zdánlivost tohoto ustanovení nebude mít za následek neplatnost smlouvy jako celku ani jiných ustanovení této dohody, pokud je takovéto neplatné, neúčinné či zdánlivé ustanovení oddělitelné od zbytku této dohody. Smluvní strany se zavazují takovéto neplatné, neúčinné či zdánlivé ustanovení nahradit novým platným a účinným ustanovením, které svým obsahem bude co nejvěrněji odpovídat podstatě a smyslu původního ustanovení.
4. Smluvní strany shodně prohlašují, že si tuto smlouvu před jejím podpisem přečetly, a že byla uzavřena po vzájemném projednání dle jejich pravé a svobodné vůle určitě, vážně a srozumitelně a její autentičnost stvrzují svými podpisy.
6. Tato smlouva je vyhotovena ve třech stejnopisech, podepsaných oprávněnými zástupci smluvních stran, přičemž objednatel obdrží dvě a zhotovitel jedno vyhotovení.
7. Uzavření této smlouvy o dílo bylo schváleno Radou města Kopřivnice dne 24.5.2022 usnesením č. 2635

Přílohy.

Příl. č. 1 Posudek na základě odborně technického místního šetření „Posouzení dřevěných konstrukcí 220114PG1 hlediska jejich napadení dřevokaznými houbami a hmyzem pro Město Kopřivnice“

Příl. č. 2 Závazné stanovisko Č.J.:96179/2022/RaA

V Kopřivnici dne 7.11.2022

Za objednatele:

Ing. Adam Ondrašík
vedoucí OMM

Za zhotovitele:

František Vostál
jednatel

Tomáš Lesina
jednatel

Kontace: 2310100/3322/5171/15/15015

KROVY-SANACE

IČ: 10723889
Polenská 4382/2C,
586 01 Jihlava
info@krovy-sanace.cz



Posouzení dřevěných konstrukcí 220114PG1 (dále jen „PS“) z hlediska jejich napadení dřevokaznými houbami a hmyzem pro Město Kopřivnice

Datum

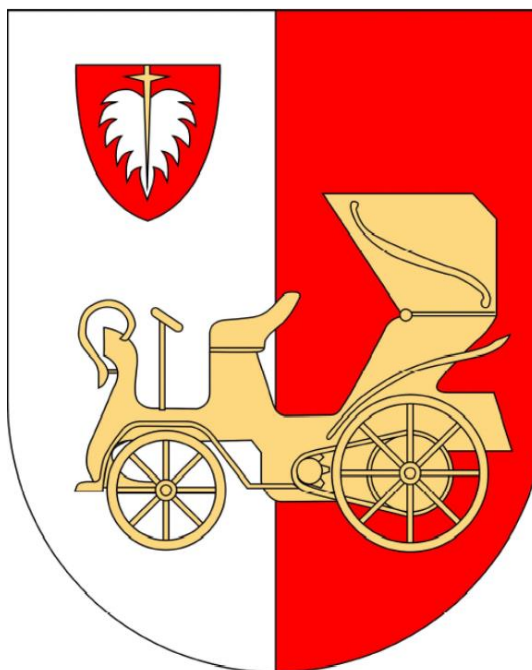
31.3.2022

Služby provádí:

KS Sankro, s.r.o.
IČ: 10723889
Polenská 4382/2C,
586 01 Jihlava

Služby prováděné pro:

Město Kopřivnice
IČ: 00298077
Štefánikova 1163/12,
742 21 Kopřivnice



Zpracovatel:

Tomáš Lesina



Technický úsek:

Bc. František Vostál





Zadání

Na základě domluvy bylo provedeno odborně technické místní šetření se zaměřením na posouzení zdravotního a technického stavu dřevěných konstrukcí na několika objektech. Jednotlivé zprávy jsou přílohou tohoto posudku.

Tento posudek se vydává v souladu s rámcovou dohodou o konzultačních službách mezi Město Koprivnice („klient“) a KS Sankro, s.r.o. („dodavatel“), platné k 14.2.2021 („dohoda“).

Průzkum se zaměřil především na:

- **napadení dřeva dřevokaznými houbami** a rozsah poškození konstrukcí
- **napadení dřeva dřevokazným hmyzem** a rozsah poškození konstrukcí
- **stavebně technický stav** objektu s přihlédnutím na důsledky zjištěných technických závad
- **optimální návrh sanace** a doporučení sanačních prostředků

Zdravotní stav dřevěných konstrukcí byl v rámci místního šetření **vizuálně posouzen podle narušení povrchu i vnitřku dřevěných prvků**, podle vzhledu, deformace, barvy, tvrdosti dřevní hmoty, podle velikosti a rozsahu larválních chodbiček a výletových otvorů dřevokazného hmyzu a podle ostatních příznaků přítomnosti biotických škůdců a vad dřeva včetně **měření vlhkosti**. Dřevěné konstrukce byly posouzeny v rozsahu přístupných částí, daném místními podmínkami na stavbě a jejím konstrukčním uspořádáním.

Zjištěné poškození dřevěných konstrukcí odpovídá stavu v době provádění průzkumu a může se postupem času zhoršovat. Další rozvoj dřevokazných škůdců nebo vznik nových ohnisek napadení je bez provedení sanačních opatření v daných podmínkách možný.

Zpracovatel prohlašuje, že veškeré posouzení a návrhy jsou dle normy **ČSN 49 0600-1** a materiály použité na ošetření mají platné certifikáty a prohlášení o shodě.



Rizika (dřevokazný hmyz)

Přítomnost dřevokazného hmyzu se vyznačuje přítomností požerové moučky, nebo dalších nálezů (například křídélka, uhynulí jedinci, trus či pozůstatky larválního stavu). Tato aktivita přispívá k postupné destrukci stávajícího krovu, a nese s sebou do budoucna velké riziko s případnou havárií a následnou nákladnou opravou.

Krov může být v současné době napaden těmito škůdci:

- **Pilořítka velká** (*Urocerus gigas*)
- **Tesařík krovový** (*Hylotrupes bajulus* Linnaeus)
- **Červotoč proužkovaný** (*Anobium striatum* Olivier)

Pilořítka velká (*Urocerus gigas*)

Tvar těla dospělých pilořítek je válcovitý. Samička má hlavu a hrud' převážně černě zbarvenou, zadeček je žlutavý, jen prostřední články jsou fialově černé. Tělo je zakončeno poměrně dlouhým kladélkem. Samička měří 25-45 mm. Sameček je menší a štíhlejší, měří 10-30 mm. Je převážně černě zbarvený. Larvy jsou válcovité, bělavě zbarvené. Využívají se z vajíček, které samičky kladou především pod kůru čerstvě poražených neodkorněných kmenů nebo do poraněných stromů. Larvy nejprve hlodají v měkkém letním dřevě, potom pronikají dovnitř kmene. Později se chodby opět vracejí k povrchu a jsou zakončeny kukelnou kolébkou. **Vývoj larev trvá 2-3 roky. Výletové otvory dospělých pilořítek jsou kruhové a velké (4-5 mm v průměru).**

Tesařík krovový (*Hylotrupes bajulus* Linnaeus)

napadá opracované dřevo jehličnatých stromů a spolu s červotočem umrlčím a proužkovaným patří mezi největší dřevokazné škůdce u nás. Dospělý brouk má hnědočerné tělo, dlouhé 10 až 20 mm, s dvěma nezřetelnými příčnými pruhy ve středu krovek, pokryté jemnými bělavými chloupky. Na štítu jsou dvě lesklé skvrny, tykadla má tesařík poměrně malá, nepřesahující polovinu těla. Brouci se v přírodě vyskytují celé léto. Samička žijící jeden měsíc stačí do štěrbin ve dřevě naklást **50 až 420 vajíček**. Vylíhlé larvy vyhledávají chodby pod povrchem, později se zavrtávají hlouběji. Přitom vydávají vrzavý zvuk, slyšitelný i ze vzdálenosti několika metrů. Výletové otvory jsou oválné, až 1 cm široké. Celková doba vývoje larev je značně odlišná a závisí na mnoha faktorech (teplota, vlhkost, obsah pryskyřic, napadení houbami, skladba potravy). **Extrémní případy jsou 2 až 12 let**, ve většině případů trvá **vývoj larev 3 až 4 roky**. Larvy dobře snášejí teplotní výkyvy (rozhodně lépe než např. červotoč proužkovaný nebo umrlčí). Tesařík krovový napadá nově použité nebo málo staré opracované dřevo z jehličnatých stromů (nejvíce borovic), nejčastěji krovy, podlahy, trámy, sloupy, roubenky. Dává přednost dřevu s vlhkostí nepřesahující 20 %, ale při vlhkosti 11 až 12 % se růst larev výrazně zpomaluje nebo dočasně zastavuje. V některé literatuře se uvádí, že nejohroženější je dřevo mladší než 20 let a že u dřeva staršího než 60 let je napadení tesaříkem velmi ojedinělé. Doporučuje se proto vždy před použitím likvidačního insekticidu zjistit aktivitu napadení. Osobně jsem se však setkal s **aktivním napadením tesaříkem u trámů starších než 110 let**. Brouk dobře létá a často se přemisťuje od jedné napadené budovy ke druhé.

Červotoč proužkovaný (*Anobium striatum* Olivier)

je 3 až 4 mm dlouhý, tmavohnědý, na krovkách má 10 řad rovných a zřetelně tečkovaných rýžek. K hromadnému rojení brouků dochází v červnu až červenci, většina z nich zůstává na místě, kde se vylíhli, nebo poblíž. Samička klade obvykle cca 20 vajíček do starých výletových otvorů, štěrbin ve dřevě, nebo na rovný, ale drsný povrch. Červotoč proužkovaný napadá především jehličnaté dřevo, vzácně i listnaté, opracované a již



několik let používané (například i nábytek), hudební nástroje, trámy, okna, dveře, podlahy. V jádrovém dřevě se vyvíjí špatně. Charakteristické je, že trámy napadá jen na vnitřní straně místnosti. Venkovní stranu stěn domů a trámů nepoškozuje. Larvy vyvrtávají ve dřevě podélné chodby, jejichž hlavní část je soustředěna do letokruhu jarního dřeva. Délka dospělé larvy dosahuje 4 mm a šířka její chodby v této době bývá kolem 2 až 2,3 mm. **Vývoj larválního stádia trvá 1 až 3 roky** a závisí na okolní teplotě a vlhkosti a na výživnosti dřeva. Existence larev ve dřevě je možná při rozpětí jeho vlhkosti 12 až 60 %. Při relativní vlhkosti vzduchu pod 45 % nedochází k líhnutí larev, protože nemohou prokousnout zaschlou blánu vajíčka. Při relativní vlhkosti 60 % a více je líhnutí a další vývoj larev již normální. Červotoč proužkovaný je poměrně citlivý na teplotu. Optimální teplota pro jeho vývoj je +22 až +23°C. K 80 až 100 % úhynu larev v hloubce 1,5 cm pod povrchem dřeva dochází při -16 až -17°C. Při +34 °C nedochází k embryonálnímu vývoji a vajíčka hynou. K tepelnému šoku imaga dochází při +30°C. Horní teplotní hranice výskytu červotoče proužkovaného je +42 až +46°C. Optimum pro vývoj imaginárního stádia je teplota +14 až +16 °C při vlhkosti dřeva 15 až 18 % a relativní vlhkosti vzduchu 70 až 80 %.

Další rizika

Nad rámeček zjištění nelze vyloučit napadení některých konstrukcí, které nejsou přístupné. Často se vyskytuje skrytá hniloba uvnitř profilu KCE, která je zjistitelná pouze při demontáži KCÍ. Riziko skryté hniloby je třeba předpokládat i u zhlaví vazných trámů krovu, která jsou, jak již bylo řečeno, pro průzkum prakticky nepřístupná, a to tím spíše, že právě v těchto partiích je možný výskyt dřevomorky ať už v aktivní fázi nebo latentní. Ke spodním partiím a části zazděné do obvodového zdiva se nelze (bez rozsáhlého obnažení stropu i ze spodní strany) vůbec dostat. Takový rozsah sondáže byl v současné době, kdy není přerušen provoz v budově, z praktického hlediska vyloučený. Čím více bude konstrukce ošetřena, tím více se minimalizuje riziko dalšího šíření a destrukce, které může být mnohdy nezvratné.

Dřevomorka domácí (*Serpula lacrymans*)

je celulózožravá saprofytická houba z čeledi hub konioforovitých (Coniophoraceae), způsobující intenzivní destrukční hnilobu dřeva, se schopností rozkládat i papír, textil nebo poškozovat zdivo. Dřevo napadené dřevomorkou domácí se postupně zbarví hnědě, hranolkovitě se rozpadá, na lomu je hladké lesklé a zcela ztrácí pevnost. Při nepříznivých životních podmínkách probíhá často hniloba uvnitř průřezu a vrchní slupka dřeva zůstává zdánlivě neporušená, podobně jako je tomu u dřeva napadeného trávovkou. Oproti trávovce se však dřevo rozpadá do výrazně větších kostek. Dostane-li se houbová nákaza do bytového prostoru s vhodnými vlhkostními a teplotními podmínkami velmi rychle se vytváří mycelium prorůstající a rozkládající dřevo a tvořící plodnice. Zralé plodnice dokážou produkovat až 6000 výtrusů z 1 cm² rouška za minutu, které jsou sebemenším pohybem vzduchu roznášeny po celém objektu, až dojde k jeho úplnému zamoření. Výtrusy si udrží klíčivost několik let i za velmi nepříznivých podmínek. Kromě rozmnožování dřevomorky výtrusy existuje ještě možnost jejího rozšíření úlomky živého mycelia nebo napadeného dřeva. Tato možnost je v praxi dokonce velmi častá, způsobená neopatrným zacházením s infikovaným dřevem při sanačních pracích a jeho poztrácením na dřevěné konstrukce dosud zdravé. Dřevomorka domácí se dokáže rychle a nepozorovaně rozšířit pomocí zvláštních provazcovitých útvarů zvaných rhizomorfy, obsahujících sklerenchymatické hyfy se ztlustělými buněčnými stěnami, které tvoří mechanickou výztuhu těchto útvarů. Rhizomorfy prorůstají zdivem i hubeným betonem rychlostí až 2 m za rok a hledají a zajišťují výživu a vlhkost i ze vzdáleného dřevního substrátu. Další nebezpečnou vlastností dřevomorky domácí jsou její skrovné požadavky na vlhkost. Optimální vlhkost substrátu cca 30 procent potřebuje jen v počátečním stadiu růstu. Později při intenzivním rozkladu celulózy si dostatečné množství vody pro svůj rozvoj vyrábí sama chemickou cestou. Dále má vyvinutý systém transportu vody svými hyfami. Proto nestačí jen odstranit plodnice a zdroj zvýšené vlhkosti jako je tomu u většiny ostatních druhů dřevokazných hub, citlivých na vysušení substrátu, ale je třeba celou situaci nechat posoudit mykologovi a navrhnout správný způsob sanace podle konkrétních podmínek. Na druhou stranu informace o tom, že se dřevomorka šíří i v suchém prostředí a suchém dřevě, že se nedá likvidovat a všechny



dřevěné konstrukce z objektu musí být odstraněny nebo dokonce, že se napadený objekt musí zbourat, jsou ve většině případů přehnané a neopodstatněné.

Podmínky růstu dřevomorky domácí:

| hodnoty | minimální | optimální | maximální |
|---------------|-----------|-----------|-----------|
| vlhkost dřeva | 20% | 30% | < 55% |
| teplota | 3 °C | 22 °C | 27 °C |
| pH substrátu | 2,5 | 5-7 | 9 |

Čím se zabýváme

Dvanáct let se pohybujeme po půdách a střeších rodinných i bytových domů. Proto dokážeme velmi dobře identifikovat slabé místo. Díky nejnovější technologii a vyváženým opatřením Vás uchráníme od zbytečných investic.

Provádíme **dlouhodobé a šetrné ošetření dřevěných konstrukcí**, které zastavuje destrukci dřevokazných škůdců a prodlužuje tak jejich životnost. Použité materiály mají platnou certifikaci v ČR a EU, a řadí se mezi nejšetrnější dostupný způsob v současné době. Společnost **Remmers** deklaruje u těchto přípravků doživotní záruku na stálost vlastností použité chemie. Důležitý je i samotný postup ošetření, který díky předchozímu důkladnému očištění KCÍ zvyšuje efekt použitých přípravků. **Pečlivost a důslednost v rámci technologie ošetření je klíčovou** pro dlouhodobost a funkčnost řešení.

Shrnutí:

- Špičková kvalita materiálu - použitý materiál **prodlouží životnost krovu**,
- technologie **Airless** zaručuje vytvoření souvislé vrstvy která je tlakem penetrována po povrch dřeva několika po sobě jdoucích vrstvách,
- ničí veškerý dřevokazný **hmyz, houby a plísň**,
- **rychlost** provedení – impregnace bude zhotovena v průběhu jednoho dne,
- životnost opatření je počítána v desítkách let,
- samotné použité přípravky mají doživotní záruku na vlastnosti materiálu,
- **profesionální přístup odborníků** na danou problematiku.



Muzeum Fojtství



Základní údaje

Zadavatel: Město Koprivnice

Vlhkost KCE: 16 % (dle ČSN 49 0600-1, je maximální přípustná hodnota 18%)

Místní šetření: Konstrukce krovu ze statického hlediska je v takovém zdravotním stavu, který odpovídá jejímu využití a stáří. Dřevo nebylo dodatečně ošetřováno, což značí, že je již **v současnosti bez ochrany proti dřevokazným škůdcům**. Montáží celoplošného, neodkorněného bednění došlo k rozšíření dřevokazných škůdců.

Byla zjištěna přítomnost dřevokazného hmyzu podle čerstvé požerové moučky a přítomnosti výletových otvorů. Dle tvaru výletových otvorů a stavu destrukce dřeva se jedná o **Tesaříka krovového** (*Hylotrupes bajulus* Linnaeus) a **Červotoče proužkovaného** (*Anobium striatum* Olivier). Napadení je klasifikováno mírného rozsahu povrchově, s aktivním škůdcem. Je třeba bezodkladně aplikovat plošnou sanaci dřevěných konstrukcí a zabránit tak další aktivitě a šíření dřevokazného hmyzu.

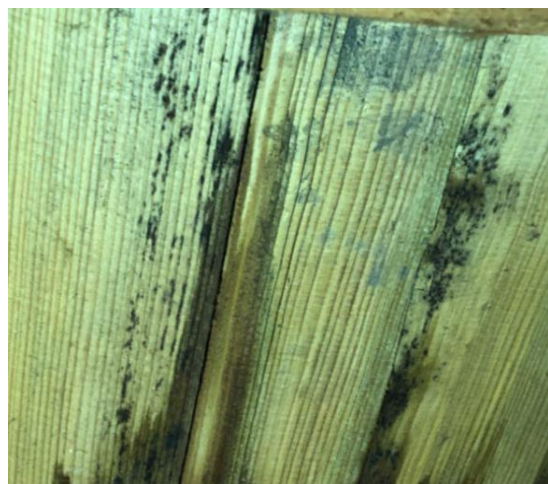
Dále byla zjištěna přítomnost **plísní a dřevokazných hub** na šindelích z vnitřní strany střechy.

Sanace dřeva a celková chemická ochrana dřeva je proveditelná a ekonomicky výhodná.



Fotodokumentace







Doporučení:

- Doporučujeme **bezodkladné ošetření** a konzervaci, než dojde k nevratné destrukci dřevěné konstrukce – pomocí **Airless technologie**.
- Vyčištění ošetřovaných konstrukcí a prvků
- Kompresní technologií odstranění požerové moučky a nečistot.
- Aplikaci plošné **Airless** technologie na dřevěné konstrukce a prvky.

Cenová nabídka:

Ošetřovaná plocha: 450m² včetně prostorový prvků

- | | |
|---|--------------|
| • Ošetření technologií Airless (plocha krovu + prostorové prvky + mansarda) | 108.000,- Kč |
| • Důkladné očištění KCE před sanací | 43.200,- Kč |
| • Doprava, manipulace a koordinace | 3.000,- Kč |
| • Místní šetření (posouzení stavu) | 0,- Kč |

Cena celkem bez DPH

154.200,- Kč

* platnost této nabídky je omezena na dobu 2.měsíců

Kritéria dokončení

Dodavatel splní své závazky při naplnění definovaného a odsouhlaseného rozsahu prací. Následně bude vystavena faktura za provedené práce.

NA DŮKAZ TOHO smluvní strany souhlasí s definovaným rozsahem, a uzavírají tak závaznou objednávku k uvedenému dni, měsíci a roku, které jsou součástí písemného stvrzení této nabídky.

Město Koprivnice

KS Sankro, s.r.o.

Jméno: _____
Podpis: _____
Pozice: _____

Jméno: _____
Podpis: _____
Pozice: _____



Muzeum Fojtství – venkovní expozice (stodola)



Základní údaje

Zadavatel: Město Koprivnice

Vlhkost KCE: 15 % (dle ČSN 49 0600-1, je maximální přípustná hodnota 18%)

Místní šelření: Konstrukce krovu ze statického hlediska je v takovém zdravotním stavu, který odpovídá jejímu využití a stáří. Dřevo nebylo dodatečně ošetřováno, což značí, že je již **v současnosti bez ochrany proti dřevokazným škůdcům**. Montáží celoplošného, neodkorněného bednění došlo k rozšíření dřevokazných škůdců.

Byla zjištěna přítomnost dřevokazného hmyzu podle čerstvé požerové moučky a přítomnosti výletových otvorů. Dle tvaru výletových otvorů a stavu destrukce dřeva se jedná o **Tesaříka krovového** (*Hylotrupes bajulus* Linnaeus) a **Červotoče proužkovaného** (*Anobium striatum* Olivier). Napadení je klasifikováno mírného rozsahu povrchově, s aktivním škůdcem. Je třeba bezodkladně aplikovat plošnou sanaci dřevěných konstrukcí a zabránit tak další aktivitě a šíření dřevokazného hmyzu.

Vzhledem k unikátnosti vystavených exponátů doporučujeme sanaci dřevěné konstrukce jako prevenci před šíření dřevokazného hmyzu.



Fotodokumentace





Doporučení:

- Doporučujeme **bezodkladné ošetření** a konzervaci, než dojde k nevratné destrukci dřevěné konstrukce – pomocí **Airless technologie**.
- Vyčištění ošetřovaných konstrukcí a prvků
- Kompresní technologií odstranění požerové moučky a nečistot.
- Aplikaci plošné **Airless** technologie na dřevěné konstrukce a prvky.

Cenová nabídka:

Ošetřovaná plocha: 190m² včetně prostorový prvků

| | |
|--|--------------------|
| • Ošetření technologií Airless (plocha krovu + prostorové prvky) | 45.600,- Kč |
| • Důkladné očištění KCE před sanací | 0,- Kč |
| • Doprava, manipulace a koordinace | 3.000,- Kč |
| • Místní šetření (posouzení stavu) | 0,- Kč |
| Cena celkem bez DPH | 48.600,- Kč |

* platnost této nabídky je omezena na dobu 2.měsíců

Kritéria dokončení

Dodavatel splní své závazky při naplnění definovaného a odsouhlaseného rozsahu prací. Následně bude vystavena faktura za provedené práce.

NA DŮKAZ TOHO smluvní strany souhlasí s definovaným rozsahem, a uzavírají tak závaznou objednávku k uvedenému dni, měsíci a roku, které jsou součástí písemného stvrzení této nabídky.

Město Koprivnice

KS Sankro, s.r.o.

Jméno: _____

Podpis:

Pozice:

Jméno: _____

Podpis:

Pozice:



Závazné zdroje

- [1] **ČSN 49 0600-1** Ochrana dřeva - Základní ustanovení - Část 1: Chemická ochrana.
- [2] **ČSN 49 0600-4** Ochrana dřeva - Základní ustanovení. Ochrana nátěrovými látkami.
- [3] **ČSN-EN 335-1** Trvanlivost dřeva a materiálů na jeho bázi. Definice tříd ohrožení biologickým napadením. Část 1: Všeobecné zásady.
- [4] **ČSN-EN 335-2** Trvanlivost dřeva a materiálů na jeho bázi. Definice tříd ohrožení biologickým napadením. Část 2: Aplikace na rostlé dřevo.
- [5] **ČSN-EN 350-2** Trvanlivost dřeva a materiálů na jeho bázi. Přirozená trvanlivost rostlého dřeva. Část 2: Přirozená trvanlivost a impregnovatelnost vybraných dřevin důležitých v Evropě.
- [6] **ČSN-EN 351-1** Trvanlivost dřeva a materiálů na bázi dřeva. Rostlé dřevo ošetřené ochrannými prostředky. Část 1: Klasifikace průniku a příjmu ochranného prostředku.
- [7] **ČSN 73 1901** Navrhování střech – základní ustanovení.
- [8] Alexej Ivanovič VORONCOV, Hana ČERVINKOVÁ: **Škůdci dřeva**, Praha 1986
- [9] Jaroslav ŽÁK, Ladislav REINPRECHT: **Ochrana dřeva ve stavbě**, Praha 1998
- [10] Jan VINAŘ a kol.: **Historické krovy, typologie, průzkum, opravy**, Grada Publishing, a.s., Praha 2010.



MĚSTSKÝ ÚŘAD KOPŘIVNICE

Odbor stavebního řádu, územního plánování a památkové péče

VÁŠ DOPIS ZN.:

ZE DNE:

Č. J.: 96179/2022/RaA

SPIS. ZN.: SÚP-10231/2003

VYŘIZUJE / ÚTVAR: Ing. Alena Rašková / SÚP

TELEFON: ~~XXXXXXXXXXXXXXXXXXXX~~

E-MAIL: ~~XXXXXXXXXXXXXXXXXXXX~~

DATUM: 07. 09. 2022

Město Kopřivnice

IČ 00298077

Štefánikova 1163

742 21 Kopřivnice

zast.

Městský úřad Kopřivnice

odbor majetku města

Štefánikova 1163

742 21 Kopřivnice

ZS - § 14 odst. 1, 3 zák. č. 20/1987 Sb. v režimu ust. § 149 zák. č. 500/2004 Sb.

Ochrana dřevěných konstrukcí krovu technologií airless

ZÁVAZNÉ STANOVISKO

Dne 10. 8. 2022 podalo město Kopřivnice, IČ 00298077, se sídlem ul. Štefánikova 1163, 742 21 Kopřivnice, zastoupené Městským úřadem v Kopřivnici, odborem majetku města, Ing. Adamem Ondrašíkem, žádost o vydání závazného stanoviska k ochraně dřevěných konstrukcí krovu technologií airless – impregnace BAQ20, f. Remmers, objektů fojtství č. p. 1 a stodoly v areálu fojtství (rejstř. č. ÚSKP 38917/8-1606), ul. Záhumenní, parc. č. 945 v k. ú. Kopřivnice, v Kopřivnici.

Městský úřad Kopřivnice, odbor stavebního řádu, územního plánování a památkové péče, **jako příslušný orgán státní památkové péče** podle ustanovení § 29 odst. 2 písm. b) zákona č. 20/1987 Sb., o státní památkové péči, ve znění pozdějších předpisů (dále jen „*památkový zákon*“), **vydává** podle ustanovení § 14 odst. 1 a 3 památkového zákona a podle ustanovení § 149 zákona č. 500/2004 Sb., správní řád, ve znění pozdějších předpisů (dále jen „*správní řád*“), **toto závazné stanovisko:**

navrhované práce jsou ve smyslu ustanovení § 14 odst. 1, 3 památkového zákona z hlediska státní památkové péče

p ř í p u s t n é

Popis navrhovaných prací:

Dřevěné konstrukce objektů fojtství a stodoly jsou napadeny dřevokaznými škůdci. Z tohoto důvodu bude proveden neinvazivní aplikační nástřik všech dřevěných nosných konstrukcí (krovy, sloupy, štípaný šindel ze strany interiéru půdy apod.). Po provedení nástřiku konstrukcí nedojde ke změně barvy či povrchu stávajících konstrukcí. Nedojde ani ke změně tvaru či proporcí dřevěných konstrukcí, vše bude zachováno stávající.

Odůvodnění:

Městský úřad Kopřivnice, jako prvoinstanční orgán státní památkové péče, obdržel dne 10. 8. 2022 žádost města Kopřivnice, IČ 0298077, se sídlem ul. Štefánikova 1163, 742 21 Kopřivnice, zastoupené Městským úřadem Kopřivnice, odborem majetku města, Ing. Adamem Ondrašíkem, o vydání závazného stanoviska k ochraně dřevěných konstrukcí krovu technologií airless – impregnace BAQ20, f. Remmers, objektů fojtství č. p. 1 a stodoly v areálu fojtství (rejstř. č. ÚSKP 38917/8-16606), ul. Záhumenní, parc. č. 945 v k. ú. Kopřivnice, v Kopřivnici.

Dne 10. 8. 2022 byla zaslána žádost odborné organizaci státní památkové péče, tj. Národnímu památkovému ústavu, územnímu odbornému pracovišti v Ostravě, o písemné vyjádření podle § 14 odst. 6 památkového zákona. Vyjádření odborné organizace státní památkové péče zn. NPÚ-381/66009/2022 správní orgán obdržel dne 6. 9. 2022. Národní památkový ústav, územní odborné pracoviště v Ostravě, ve svém písemném vyjádření doporučil vydání souhlasného závazného stanoviska bez podmínek. MÚ Kopřivnice, jako prvoinstanční orgán státní památkové péče se s tímto odborným vyjádřením v plném rozsahu ztotožnil. Předložený záměr byl předběžně konzultován s orgány státní památkové péče v rámci terénního šetření.

Samotným podkladem pro vydání závazného stanoviska je jednak:

- zápis areálu bývalého fojtství v Ústředním seznamu kulturních památek ČR pod rejstř. č. 38917/8-1606
- Úmluva o ochraně architektonického dědictví Evropy č. 73/2000 Sb. m. s.
- žádost zástupce vlastníka s popisem záměru ze dne 10. 8. 2022
- Organizační řád Městského úřadu Kopřivnice 6/2021, platný od 14. 12. 2021 schválený Radou města Kopřivnice na své 87. schůzi, konané dne 14. 12. 2021
- „*Posouzení dřevěných konstrukcí 220114PG1 z hlediska jejich napadení dřevokaznými houbami a hmyzem pro Město Kopřivnice*“, zpracovatel: Krovky-sanace, T. Lesina, F. Vostál, Jihlava, datum: březen 2022
- Technologický postup pro aplikaci airless technologií, f. Remmers, včetně certifikátu výrobku
- odborné vyjádření NPÚ ÚOP Ostrava č. j. NPÚ- 381/49536/2022 ze dne 24. 8. 2022
- terénní šetření.

Původně usedlost se stávala z několika objektů uspořádaných kolem obdélného dvora. Areál pocházející z konce 18. století měl zásadní vliv na dějiny města. Areál prošel ve 2. pol. 80. let 20. století zásadní rekonstrukcí. V areálu fojtství se dnes nachází budova fojtství č. p. 1, datována roku 1789, stodola, která je dřevěná pilířová s kamennou podezdívkou, kde byla r. 1850 zahájena výroba kočárů a roubený přístřešek nad studnou s jehlancovou stříškou krytou šindelem.

Správní orgán zhodnotil veškeré podklady jednotlivě a zároveň ve vzájemných souvislostech, přičemž dospěl k následujícím závěrům.

K památkovým hodnotám areálu patří především architektonické řešení, hmota, dispoziční řešení, dochované historické konstrukce, starší materiálová skladba, použité dobové technologie, autenticita, vizuální působení a architektonické ztvárnění vzhledu objektu, včetně všech dochovaných prvků a způsobu zpracování architektonických, včetně všech dochovaných prvků a detailů.

Orgán státní památkové péče na základě prostudování předložených podkladů a znalosti situace konstatuje: navrhované práce jsou v souladu se zájmem ochrany výše uvedených kulturněhistorických hodnot.

Jedná se o neinvazivní zásah na dřevěných konstrukcích objektů areálu fojtství, kterým nedojde k žádným nežádoucím změnám na těchto konstrukcích. Toto řešení bylo vybráno z důvodu účelu objektů jako muzea. Vzhledem k unikátnosti vystavených exponátů v objektech je toto řešení vhodnou prevencí v rámci sanace dřevěné konstrukce k zamezení šíření dřevokazného hmyzu. Jelikož se jedná o zásah, jenž nemá žádný zásadní negativní dopad na stávající chráněné hodnoty

areálu fojtství, nemáme z hlediska zájmů státní památkové péče k předloženému záměru zásadních připomínek.

Upozornění:

Při obnově kulturních památek vykonává MÚ Kopřivnice, v souladu s § 29 odst. 2, bod g) památkového zákona dozor při obnově kulturních památek z hlediska zájmů státní památkové péče. Doporučujeme vlastníkovvi před zahájením prací svolat jednání na místě samém, na kterém bude upřesněn postup prací.

Poučení o opravném prostředku:

Proti tomuto závaznému stanovisku **nelze** v souladu s ustanovením § 149 odst. 1 správního řádu **podat samostatné odvolání**, neboť tento úkon není samostatným rozhodnutím. Pokud toto závazné stanovisko znemožňuje vyhovět výše uvedené žádosti, příslušný stavební úřad v souladu s ustanovením § 149 odst. 6 správního řádu nebude provádět další dokazování a žádost zamítne. **Až proti rozhodnutí příslušného stavebního úřadu je možné podat odvolání**, které umožní, aby bylo v souladu s ustanovením § 149 odst. 7 správního řádu přezkoumáno toto závazné stanovisko.

„otisk razítka“



Ing. Alena Rašková

referent odboru

stavebního řádu, územního plánování a památkové péče

Rozdělovník:

Doručí se:

Městský úřad Kopřivnice, odbor majetku města, Štefánikova 1163, 742 21 Kopřivnice

Národní památkový ústav, územní odborné pracoviště v Ostravě, Mgr. Markéta Jurašková,

Odboje 1941, 702 00 Ostrava – Moravská Ostrava