

ZÁVĚRKOVÝ LIST

(POTVRZENÍ O UZAVŘENÍ BURZOVNÍHO OBCHODU NA TRHU PXE PRO KONEČNÉ ZÁKAZNÍKY)

Tento závěrkový list se vydává stranám burzovního obchodu uzavřeného na trhu POWER EXCHANGE CENTRAL EUROPE, a.s. („PXE“) podle § 30 odst. 1 zák. č. 229/1992 Sb., o komoditních burzách

A. Aukce

| | |
|---------------|----------------------------|
| Datum konání | 03.11.2022 |
| Začátek aukce | 11:15:00 |
| Konec aukce | 11:26:30 |
| Označení | 1515 Městská část Praha 20 |

B. Dohodnuté podmínky obchodu

| | |
|---|--|
| Předmět obchodu – komodita | Zemní plyn |
| Cena | Příčítací koeficient dodavatele: 260 Kč / MWh |
| Měna | CZK |
| Termín dodávky komodity | od: 01.01.2023 do: 01.01.2024 |
| Celkový předpokládaný odběr aukce* | 881 MWh |
| Celkový předpokládaný odběr odběratele* | 881 MWh |

Dodávka bude uskutečněna na základě podmínek dodávky komodity stanovených odběratelem v popptávce. Nestanovil-li odběratel v popptávce jinak, platí referenční obchodní podmínky obsažené v příslušné příloze Burzovních pravidel pro trh s komoditami pro konečné zákazníky vydaných PXE. Podmínky dodávky jsou uvedeny v plném znění v tomto závěrkovém listu a/nebo jeho příloze.

*Celkový předpokládaný odběr není upraven o přípustnou toleranci odběru.

C. Burzovní dohodce PXE, který obchod zprostředkoval a vystavil závěrkový list


Jméno a příjmení 



D. Dodavatel

| | |
|------------------------------|---|
| Obchodní firma | 301 - ČEZ ESCO, a.s. |
| Sídlo | Duhová 1444/2, Praha 4 - Michle, 14000, Česká republika |
| Korespondenční adresa | Duhová 1444/2, Praha 4 - Michle, 14000, Česká republika |
| IČO | 03592880 |
| DIČ | CZ03592880 |

E. Odběratel

| | |
|---|---|
| Obchodní firma / název | 8439 - Městská část Praha 20 |
| Sídlo | Jívanská 647/10, Praha, 19300, Česká republika |
| Korespondenční adresa | Jívanská 647, Praha, 19300, Česká republika |
| IČO/DIČ | 00240192 / CZ00240192 |
| Číslo účtu |  |
| Předpokládaný objem odběratele MO/VO v MWh | 881/0 |
| Předpokládaný počet odběrných míst MO/VO | 14/0 |

F. Dodatečné podmínky upravující předmět poptávky a fakturaci

V případě rozporu mezi podmínkami dodávky a dodatečnými podmínkami upravující předmět poptávky a fakturaci platí vždy dodatečné podmínky.

Obecné podmínky

Odst. 2.6. Podmínek dodávky plynu se nahrazuje tímto zněním:
"2.6 Odběratel je oprávněn jednostranně z důvodu provozních potřeb v průběhu trvání smluvního vztahu, před i v průběhu dodávkového období, rozšířit okruh odběrných míst Odběratele, do kterých má být Plyn dle Poptávky dodáván, a to v každé z kategorií odběrných míst. Dodavatel je v takovém případě povinen poskytovat plnění dle Smlouvy vždy ve vztahu k aktuálně platnému okruhu odběrných míst Odběratele. Dodavatel zahájí dodávku Plynu do nového odběrného místa od okamžiku požadovaného Odběratelem v oznámení o zřízení/přidání nového odběrného místa. Oznámení o zřízení/přidání odběrného místa musí být doručeno Dodavateli tak, aby bylo možné provést registraci/přepis odběrného místa v souladu s právními předpisy a Obchodními podmínkami OTE, a.s. pro plynárenství. Pro dodávku Plynu do nového odběrného místa platí podmínky sjednané v rámci Smlouvy; Dodavatel zejména garantuje Odběrateli stejnou výši ceny za jednotku i pro nová odběrná místa. Odběratel je oprávněn zúžit okruh odběrných míst, do nichž má být Plyn dodáván, pouze se souhlasem Dodavatele. Ke zrušení/odebrání odběrných míst z důvodu převodu vlastnických práv k odběrnému místu, odstranění odběrného místa, demolice nebo zničení živelní pohromou, se však souhlas Dodavatele nevyžaduje; Odběratel je oprávněn ukončit smluvní vztah s Dodavatelem k danému odběrnému místu ke dni požadovanému Odběratelem v oznámení Dodavateli o zrušení/odebrání odběrného místa, a to bez nároku Dodavatele na finanční kompenzaci. Oznámení o zrušení/odebrání odběrného místa musí být doručeno Dodavateli tak, aby bylo možné zrušit registraci/ provést přepis odběrného místa v souladu s právními předpisy a Obchodními podmínkami OTE, a.s. pro plynárenství."

Odběratel Městská část Praha 20 plánuje přidat OM - Bytový dům Kupr, EIC: 27ZG100Z0690062F, které je nyní ve výstavbě, předpoklad dokončení a zahájení odběru na ÚMČ je jaro 2023.

Výše zálohy za dodávku Plynu placené Odběratelem se stanoví na základě předpokládané spotřeby Plynu v MWh připadající na dané zúčtovací období a sjednané celkové jednotkové ceny Plynu a ceny za související služby v plynárenství. Není-li sjednanou celkovou jednotkovou cenu možno předem určit, použije se k výpočtu zálohy celková jednotková cena Plynu platná pro předchozí zúčtovací období a není-li takové ceny, pak cena, kterou určí Dodavatel odhadem. Celková jednotková cena Plynu pro výpočet zálohy však nesmí překročit maximální cenu za dodávku Plynu stanovenou právním předpisem (aktuálně § 3 odst. 1 Nařízení vlády č. 298/2022 Sb.).

Odběratel uděluje souhlas vítěznému dodavateli s nastavením PXE jako pozorovatele v systému CS-OTE.

Odběratel požaduje přidělení konkrétní kontaktní osoby dodavatele.

Způsob určení ceny

ZPŮSOB URČENÍ CENY ZA DODÁVKU PLYNU - SPOT

Cena za dodávku plynu se stanoví pro každé zúčtovací období zvlášť. Celková cena za dodávku plynu v každém jednotlivém zúčtovacím období se vypočítá jako součet jednotkové ceny za dodávku plynu a sjednané obchodní přírážky vynásobený celkovou spotřebou plynu (v MWh) v daném zúčtovacím období. Obchodní přírážka se určí (byla určena) v aukci na trhu PXE. Pro obchodní přírážku platí pravidla jako pro tzv. Přičítací koeficient uvedená v čl. 22 odst. 6 Burzovních pravidel PXE pro konečné zákazníky (dále jen „Burzovní pravidla“).

Jednotková cena za dodávku plynu v zúčtovacím období se vypočte jako vážený průměr indexů EEX EGS1 CZ VTP ve všech plynárenských dnech zúčtovacího období, kde vahou je množství plynu spotřebovaného v jednotlivých plynárenských dnech.

Indexem EEX EGS1 CZ VTP je index „European Gas Spot Index“ spotového trhu s plynem provozovaného společností EEX AG, se sídlem Augustusplatz 9, 04109 Leipzig, Německo. Index EEX EGS1 CZ VTP pro jednotlivé plynárenské dny je k dispozici na adrese <https://www.powernext.com/spot-market-data>, stanovuje se v jednotkách EUR/MWh a přepočítává se na jednotky Kč/MWh devizovým kurzem vyhlášeným Českou národní bankou pro jednotlivé dny dodávky, přičemž případně-li den dodávky na nepracovní den, použije se pro tento den kurz vyhlášený pro poslední předchozí pracovní den.

Množství plynu spotřebované odběratelem v jednotlivých plynárenských dnech zúčtovacího období se u odběrného místa, které

- a) nemá průběhové měření, určí na základě rozložení denních spotřeb dle přiděleného, teplotně přepočítaného typového diagramu dodávky (TDD),
- b) má průběhové měření, určí dle skutečné naměřené denní spotřeby v odběrném místě.

Přepočtený TDD stanovuje OTE, a.s. na základě normalizovaného TDD upraveného teplotními koeficienty. Přepočtený TDD se násobí v každém plynárenském dni příslušným koeficientem zbytkového TDD daného provozovatele distribuční soustavy pro určení denních spotřeb plynu. Normalizovaný TDD, přepočtený TDD, teplotní koeficienty i koeficienty zbytkových diagramů jsou publikované OTE, a.s. na webových stránkách <https://www.ote-cr.cz/cs/statistika/typove-diagramy-dodavek-plynu>. V případě, že by výsledný index OTE byl pro konkrétní plynárenský den

záporný, použije se pro účely výpočtu jednotkové ceny plynu pro tento konkrétní plynárenský den hodnota rovnající se nule. Dodavatel se zavazuje sdělit odběrateli na jeho žádost, jaký TDD má přiřazený.

Pro vyloučení pochybností platí, že čl. 21 Burzovních pravidel (Pravidla fixace a postupný nákup) se nepoužije.

Odběratel bere na vědomí, že index EEX EGSI CZ VTP se stanovuje zvlášť pro každý plynárenský den a je proměnlivý.

G. Seznam odběrných míst

8439 - Městská část Praha 20

8439 - Městská část Praha 20

8439 - Městská část Praha 20

8439 - Městská část Praha 20

8439 - Městská část Praha 20

8439 - Městská část Praha 20

8439 - Městská část Praha 20

8439 - Městská část Praha 20

8439 - Městská část Praha 20

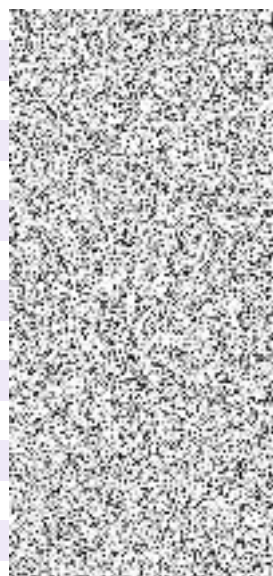
8439 - Městská část Praha 20

8439 - Městská část Praha 20

8439 - Městská část Praha 20

8439 - Městská část Praha 20

8439 - Městská část Praha 20



PODMÍNKY DODÁVKY PLYNU

I. Základní ustanovení

- 1.1. Nevyplývá-li z kontextu dále něco jiného, pojmy použité v těchto příloze (dále jen „**Podmínky**“) mají význam uvedený v Burzovních pravidlech pro trh s komoditami pro konečné zákazníky (ČR) vydaných společností POWER EXCHANGE CENTRAL EUROPE, a.s. (dále jen „**PXE**“).
- 1.2. Uzavřením Burzovního obchodu mezi Odběratelem a Dodavatelem (dále společně též „**Smluvní strany**“) dochází k uzavření smlouvy o dodávce plynu nebo smlouvy o sdružených službách dodávky plynu za podmínek, o parametrech a v časovém průběhu uvedeném v Poptávce Odběratele a za cenu uvedenou v Nabídce Dodavatele nebo, v případě tzv. postupného nákupu, za cenu vypočtenou dle Nabídky Dodavatele, Poptávky Odběratele a Burzovních pravidel PXE pro trh s komoditami pro konečné zákazníky (ČR) platných ke dni uzavření Burzovního obchodu (dále jen „**Smlouva**“).
- 1.3. Uzavřením Smlouvy se Dodavatel, který je stranou Burzovního obchodu (dále jen „**Dodavatel**“) zavazuje dodávat Odběrateli, který je stranou Burzovního obchodu (dále jen „**Odběratel**“) Plyn za podmínek stanovených v Poptávce, Nabídce a Podmínkách. Odběratel se zavazuje zaplatit za dodávky Plynů Dodavateli sjednanou cenu. Pro vyloučení pochybností platí, že Odběratelem je i každý ze Sdružených Odběratelů.
- 1.4. Stanoví-li Poptávka, že má být dodávka uskutečněna na základě smlouvy o sdružených službách dodávky plynu, zajistí Dodavatel pro Odběratele na vlastní jméno a na vlastní účet sdružené služby dodávky tak, jak jsou specifikovány v Poptávce (sdružené služby dodávky plynu).
- 1.5. Výčet odběrných míst uvedený v Poptávce nebo její příloze je rovněž nedílnou součástí Smlouvy.
- 1.6. Smlouva je uzavírána na dobu plnění dodávek stanovenou v Poptávce. Není-li v Poptávce stanoveno jinak, dodávkové období začíná v 6:00:00 hodin prvního kalendářního dne dodávkového období a končí v 6:00:00 hodin posledního kalendářního dne dodávkového období (tj. např. dodávkové období vymezené jako doba od 1.1.2017 do 1.1.2018 začíná 1.1.2017 v 6:00:00 hod. a končí 1.1.2018 v 6:00:00 hod.).

II. Práva a povinnosti Smluvních stran

- 2.1. Odběratel není povinen odebrat přesně předpokládané množství Plynů uvedené v Poptávce (příp. určené jinak v souladu s Podmínkami). Pokud Odběratel odebere v kalendářním měsíci Plyn do určitého odběrného místa kategorie velkoodběr (dále jen „**VO**“) v množství, které se od předpokládané spotřeby váží se k tomuto odběrnému místu a k danému kalendářnímu měsíci neodchyluje více než o 10 % (dále jen „**Tolerance**“), nemá tato skutečnost vliv na sjednanou jednotkovou cenu hrazenou za dodávku Plynů v daném kalendářním měsíci do takového odběrného místa a není ani předmětem žádného poplatku nebo sankční platby ze strany Dodavatele.
- 2.2. Pokud je však Odběratelem u určitého odběrného místa kategorie velkoodběr v některém kalendářním měsíci Tolerance překročena a není-li dále stanoveno jinak, platí následující ustanovení:
 - a) V případě, že Odběratel odebere v daném odběrném místě více Plynů, než činí jeho předpokládaná spotřeba a současně překročí Toleranci, Dodavatel dodá Odběrateli Plyn do tohoto odběrného místa v rozsahu překračujícím Toleranci za průměrnou spotovou cenu na Vnitrodenním trhu s plynem, organizovaném OTE, a.s. (dále jen „**Vnitrodenní trh OTE**“), dosaženou v kalendářním měsíci, ve kterém byla Tolerance překročena (např. je-li pro květen 2022 stanovena předpokládaná spotřeba Plynů v odběrném místě v hodnotě 200 MWh a skutečná spotřeba v tomto měsíci dosáhne 250 MWh, zaplatí Odběratel Dodavateli za 220 MWh sjednanou cenu a za 30 MWh průměrnou spotovou cenu dosaženou v květnu 2022)

- b) V případě, že Odběratel odebere v daném odběrném místě méně Plynu, než činí jeho předpokládaná spotřeba a současně překročí Toleranci, Odběratel uhradí Dodavateli kompenzaci za neodebraný Plyn v české měně ve výši násobku
- (i) objemu neodebraného Plynu nad rámec Tolerance v MWh a
 - (ii) kladného rozdílu mezi sjednanou jednotkovou cenou Plynu v Kč/MWh platnou pro kalendářní měsíc, v němž byla Tolerance překročena, a průměrnou spotovou cenou Plynu na Vnitrodenním trhu OTE v Kč/MWh, dosaženou v témže kalendářním měsíci,
- (např. platí-li pro květen 2022 předpokládaná spotřeba Plynu v odběrném místě 200 MWh, skutečná spotřeba 130MWh, sjednaná cena Plynu 2 500,- Kč/MWh a průměrná spotová cena Plynu pro tento měsíc 2200,- Kč/MWh, pak zaplatí Odběratel Dodavateli za měsíc květen 2022 za 130 MWh Plynu sjednanou cenu a dále za neodebraný Plyn v objemu 50 MWh kompenzaci ve výši $50\text{MWh} \times (2\,500 - 2\,200)\text{Kč/MWh} = 15\,000,- \text{Kč}$). Pro vyloučení pochybností platí, že kompenzace za neodebraný Plyn Dodavateli náleží pouze tehdy, bude-li pro daný kalendářní měsíc průměrná spotová cena Plynu na Vnitrodenním trhu OTE nižší než sjednaná jednotková cena Plynu.*
- 2.3. Průměrnou spotovou cenou Plynu se rozumí aritmetický průměr všech hodnot Indexu OTE pro Plyn¹ dosažených na Vnitrodenním trhu OTE v průběhu kalendářního měsíce, za které se Tolerance vyhodnocuje a přepočtených z EUR/MWh na Kč/MWh devizovým kurzem pro měnový pár CZK/EUR, vyhlášeným Českou národní bankou a platným vždy pro den, k němuž se hodnota Indexu OTE váže; nelze-li určit hodnotu devizového kurzu platnou pro takový den, použije se poslední zveřejněná hodnota devizového kurzu.
- 2.4. Dodavatel není oprávněn účtovat Odběrateli žádné náklady vynaložené jím v souvislosti s překročením Tolerance.
- 2.5. Pro vyloučení pochybností platí, že u odběrných míst kategorie maloodběr se Tolerance nevyhodnocuje a odchylka skutečné spotřeby od předpokládané spotřeby není předmětem žádného poplatku nebo sankční platby ze strany Dodavatele.
- 2.6. Odběratel je oprávněn snížit nebo zvýšit počet odběrných míst, do nichž je Plyn dodáván, pouze se souhlasem Dodavatele, není-li dále uvedeno jinak. Dodavatel zahájí dodávku Plynu do nového odběrného místa od okamžiku dohodnutého mezi smluvními stranami. Pro dodávku Plynu do nového odběrného místa platí podmínky sjednané v rámci Smlouvy, nedohodnou-li se smluvní strany jinak. V případech zrušení/odebrání odběrného místa u Odběratele z důvodu převodu vlastnických práv k odběrnému místu, odstranění odběrného místa, demolice nebo zničení živelní pohromou, je Odběratel oprávněn ukončit smluvní vztah s Dodavatelem k danému odběrnému místu ke dni požadovanému Odběratelem v oznámení Dodavateli o zrušení/odebrání odběrného místa, a to bez nároku Dodavatele na finanční kompenzaci. Oznámení o zrušení/odebrání odběrného místa musí být doručeno Dodavateli tak, aby bylo možné zrušit registraci/ provést přepis odběrného místa v souladu s právními předpisy a Obchodními podmínkami OTE, a.s. pro plynárenství.
- 2.7. Předpokládaná spotřeba Plynu pro každé odběrné místo je uvedena v Poptávce. V případě zvýšení počtu odběrných míst v průběhu kalendářního roku, určí předpokládanou spotřebu pro nové odběrné místo Odběratel dohodou s Dodavatelem; nedojde-li k dohodě nejpozději udělením souhlasu Dodavatele s přidáním tohoto odběrného místa, stanoví se předpokládaná spotřeba podle skutečné spotřeby v předchozím kalendářním roce se zohledněním doby, po kterou bude v daném kalendářním roce trvat dodávka do nového odběrného místa. Dojde-li v průběhu kalendářního měsíce/roku ke snížení počtu odběrných míst, sníží se předpokládaná roční/měsíční spotřeba u odebíraného/rušeného odběrného místa poměrně podle počtu dní trvání dodávky do tohoto odběrného místa v daném kalendářním roce/měsíci a celkového počtu dní v daném kalendářním roce/měsíci.

¹ V době schválení těchto Podmínek se jedná o hodnoty Indexu OTE pro jednotlivé plynárenské dny, zveřejňované na adrese <https://www.ote-cr.cz/cs/kratkodobe-trhy/plyn/vnitrodenni-trh>

- 2.8. Pro vyloučení pochybností platí, že součástí vyhodnocení Tolerance je i skutečná a předpokládaná spotřeba u nově přidaných nebo zrušených/odebraných odběrných míst kategorie VO a že předmětem vyhodnocení Tolerance u těchto odběrných míst je pouze skutečná a předpokládaná spotřeba v době dodávky od Dodavatele.
- 2.9. Odpovědnost za odchytku ve všech odběrných místech nese Dodavatel, pokud Odběratel v Poptávce neuvedl jinak.
- 2.10. Dodavatel je povinen mimo jiné:
 - a) dohodne-li se tak s Odběratelem, oznamovat Odběrateli plánované přerušení dodávky Plynů z důvodu na straně provozovatele distribuční soustavy v souladu s příslušnými právními předpisy;
 - b) dohodne-li se tak s Odběratelem, provádět kontrolu odběrů na jednotlivých odběrných místech a zajistit komplexní komunikaci a zpracování dokumentace (podkladů) v komunikaci s provozovatelem distribuční soustavy, a to dle požadavků Odběratele na základě zplnomocnění;
 - c) zajišťovat veškeré plnění dle Smlouvy svým jménem s potřebnou odbornou péčí a v požadované kvalitě při respektování oprávněných zájmů Odběratele.
- 2.11. Povinnost dodat Plyn je splněna přechodem Plynů z distribuční soustavy do odběrného místa Odběratele.
- 2.12. Odběratel je povinen v případě neočekávané události, která má vliv na jeho odběr Plynů (př. havárie odběrného plynového zařízení), oznámit tuto událost bez zbytečného odkladu Dodavateli. V případě plánované události, která má vliv na jeho odběr Plynů (plánovaná oprava odběrného plynového zařízení, celozávodní dovolená), je odběratel povinen oznámit tuto skutečnost Dodavateli nejpozději 10 kalendářních dnů před jejím počátkem.
- 2.13. Smluvní strany se zavazují k vyvinutí maximálního úsilí k předcházení škodám a k minimalizaci vzniklých škod.
- 2.14. Dodavatel je povinen Odběrateli bez zbytečného odkladu na jeho vyžádání poskytnout bezplatně aktuální data k odběrným místům Odběratele, a to dle volby Odběratele buď vložením do aplikace PARC provozované PXE, nebo v elektronické podobě ve formátu .xls.
- 2.15. V případě, že Smlouva je nebo se považuje za velkoobchodní energetický produkt podle Nařízení Evropského Parlamentu a Rady (EU) č. 1227/2011 o integritě a transparentnosti velkoobchodního trhu s energií (REMIT), je Dodavatel povinen splnit za Odběratele povinnost poskytnout Agentuře pro spolupráci energetických regulačních orgánů (ACER) informace o transakci, která je předmětem Smlouvy. Odběratel je povinen mu k tomu poskytnout potřebnou součinnost.

III. Cena a platební podmínky

- 3.1. Odběratel zaplatí Dodavateli jednotkovou cenu za dodávky Plynů dle Nabídky Dodavatele nebo (v případě tzv. postupného nákupu) jednotkovou cenu Plynů vypočtenou dle Nabídky Dodavatele, Poptávky Odběratele a Burzovních pravidel PXE pro trh s komoditami pro konečné zákazníky (ČR) platných ke dni uzavření Burzovního obchodu. Jednotková cena za dodávky Plynů je sjednána jako neměnná pro celé období dodávky. Stanovil-li však Odběratel v Poptávce, že bude fixovat cenu Plynů pro každé dílčí dodávkové období zvlášť, je jednotková cena Plynů stanovena pro každé dílčí dodávkové období samostatně. Sjednaná jednotková cena je konečná a nepřekročitelná. Ujednáním tohoto odstavce nejsou dotčena ustanovení odst. 2.1. a 2.2 těchto Podmínek.
- 3.2. Dodavatel je oprávněn při vyúčtování dodávky Plynů připočíst k jednotkové ceně Plynů pouze:
 - a) DPH;
 - b) ostatní aplikovatelné daně dle platných právních předpisů.
- 3.3. Dodavatel je vedle ceny Plynů oprávněn požadovat na Odběrateli zaplacení (i) ceny za regulované služby podle závazných cenových podmínek stanovených ERÚ, platných

- v době dodávky a (ii) plateb účtovaných Dodavatelí provozovatelem distribuční soustavy za placené služby, které Odběratel požaduje (např. poplatek hrazený provozovateli distribuční soustavy za mimořádné vyúčtování nebo mimořádný odečet). Dodavatel není oprávněn účtovat Odběrateli žádné další platby, nevyplývá-li z těchto Podmínek jinak.
- 3.4. Skutečná cena za dodávku Plynu do odběrných míst bude Dodavatelem vyúčtována Odběrateli vyúčtováním vyhotoveným dle platných právních předpisů na základě skutečně odebraného množství plynu v MWh za smluvní jednotkové ceny, a to se zohledněním zaplacených záloh a případného překročení Tolerance.
 - 3.5. Zúčtovací období, za které bude Odběrateli účtována Dodavatelem skutečná dodávka Plynu, je vymezeno pravidelnými odečty měřidel provozovatele distribuční soustavy. Odběratel může sjednat v Poptávce zúčtovací období kratší než takto vymezené, ne však kratší než kalendářní měsíc.
 - 3.6. Perioda úhrady záloh za dodávku a jejich jednotlivou výši (v % z předpokládaného ročního, čtvrtletního nebo měsíčního odběru) je stanovena v Poptávce. Dodavatel takto vymezené zálohy potvrdí Odběrateli zasláním zálohového předpisu.
 - 3.7. Odběratel, který má sjednáno kratší zúčtovací období ve smyslu druhé věty odst. 3.5., je povinen provést k poslednímu dni zúčtovacího období pravdivý samoodečet a předat ho nejpozději do druhého pracovního dne bezprostředně následujícího měsíce Dodavatelí.
 - 3.8. Není-li v Poptávce určena frekvence a výše záloh, bude Odběratel Dodavatelí hradit zálohy v souladu s předpisem zálohových plateb zasláním Dodavatelem. Měsíční zálohy mohou být Dodavatelem stanoveny ve výši 100 % z 1/12 předpokládaných ročních plateb a čtvrtletní zálohy ve výši 100 % z 1/4 předpokládaných ročních plateb stanovených na základě sjednaných cen a dle předpokládaného odběru za roční období uvedené v Poptávce.
 - 3.9. Dodavatel provede vyúčtování odběru Plynu Odběratelem za zúčtovací období, jako zdanitelného plnění dle zákona o dani z přidané hodnoty, v termínech daných platnými právními předpisy, jinak po ukončení takového zúčtovacího období. V případě změny právních předpisů v oblasti správy daní a poplatků je Dodavatel povinen provést vyúčtování odběru Plynu Odběratelem v souladu s platnými právními předpisy tak, aby Odběratel mohl uplatňovat příslušnou daň z přidané hodnoty na vstupu za takto vyúčtovaný odběr Plynu.
 - 3.10. Na základě vyžádání Odběratele provede Dodavatel bezplatné mimořádné vyúčtování ke dni 31.12. na základě údajů z provedených samoodečtů, které mu včas předal Odběratel.
 - 3.11. Dodavatel je bezprostředně po uzavření Smlouvy povinen vypracovat a předat Odběrateli předpis zálohových plateb za odběr Plynu pro odběrná místa kategorie maloodběr. Předpis zálohových plateb musí být sestaven v souladu s Poptávkou Odběratele.
 - 3.12. Všechny platby se provádí platebním příkazem Odběratele ve prospěch Dodavatele na číslo účtu uvedené na faktuře, resp. předpise záloh Dodavatele, nedohodl-li se Odběratel s Dodavatelem na jiném způsobu platby (např. inkaso). V bankovním styku se používají variabilní symboly uvedené na faktuře Dodavatelem. Platby probíhají v CZK, nedohodly-li se Smluvní strany na platbách v jiné měně.
 - 3.13. Definoval-li Odběratel v Poptávce fakturační skupiny, účtuje Dodavatel Odběrateli cenu a zálohy pro jednotlivé fakturační skupiny zvlášť.
 - 3.14. Splatnost faktur za dodávku se stanoví v Poptávce. Není-li splatnost stanovena, jsou faktury splatné do 20 dnů od vystavení faktury Odběrateli.
 - 3.15. V případě prodlení se zaplacením ceny nebo zálohy, uhradí Odběratel Dodavatelí pouze úrok z prodlení ve výši stanovené předpisy práva občanského. Žádná jiná sankce za prodlení není přípustná (např. smluvní úrok z prodlení, smluvní pokuta).
 - 3.16. Veškeré daňové doklady (faktury) musí obsahovat náležitosti daňového dokladu (faktury) dle zvláštních právních předpisů, a to zejména dle zákona č. 235/2004 Sb., o dani z přidané hodnoty, v platném znění. V případě, že Odběratel obdrží daňový doklad (fakturu), která nesplňuje všechny zákonné náležitosti, odešle tento zpět Dodavatelí

k opravě či doplnění, přičemž nová lhůta splatnosti poběží doručením bezvadné (opraveného či doplněného) daňového dokladu (faktury) Odběrateli.

3.17. Daňový doklad (faktura) musí být Dodavatelem označen jednoznačným číslem Smlouvy.

IV. Sankční ujednání

4.1. Dodavatel je povinen zaplatit Odběrateli v případě, že včas nezahájí dodávku Plynu nebo kdykoli za trvání Smlouvy dojde k přerušení dodávky Plynu v rozporu se zákonem, smluvní pokutu ve výši:

- a) 50 000,- Kč za každé odběrné místo v kategorii střední odběr nebo velkoodběr, do kterého dodávka Plynu nebyla zahájena nebo byla bez předchozího upozornění ve lhůtách dle platných právních předpisů přerušena a
- b) 2 000,- Kč za každé odběrné místo v kategorii maloodběr, do kterého dodávka Plynu nebyla zahájena nebo byla bez předchozího upozornění ve lhůtách dle platných právních předpisů přerušena.

4.2. Odběratel je povinen zaplatit Dodavateli v případě, že kdykoli za trvání Smlouvy, i přes předchozí výzvu Dodavatele, neumožní dodávku Plynu do některého z odběrných míst uvedených v Poptávce, a to z důvodu na straně Odběratele, smluvní pokutu ve výši

- a) 50 000,- Kč za každé odběrné místo v kategorii střední odběr nebo velkoodběr, do kterého dodávka Plynu nebyla umožněna a
- b) 2 000,- Kč za každé odběrné místo v kategorii maloodběr, do kterého dodávka Plynu nebyla umožněna.

4.3. Každá Smluvní strana má vedle smluvní pokuty právo na náhradu škody způsobené porušením povinnosti, k níž se smluvní pokuta vztahuje. Výše požadované náhrady škody však nesmí přesáhnout rozdíl mezi výší škody skutečně vzniklé a výší požadované smluvní pokuty.

V. Zákaznická podpora

5.1. Dodavatel se zavazuje zajistit pro Odběratele zákaznickou podporu. Zákaznická podpora slouží pro řešení problémů týkajících se dodávky Plynu, včetně otázek vyúčtování ceny.

5.2. Dodavatel je povinen sdělit Odběrateli kontaktní údaje pro zajištění služeb zákaznické podpory.

5.3. Odběratel je povinen sdělit Dodavateli údaje o kontaktní osobě pro komunikaci s Dodavatelem ve věcech smluvních a ve věcech zákaznické podpory.

5.4. Smluvní strany jsou oprávněny vlastní kontaktní údaje jednostranně měnit, a to písemným oznámením předaným druhé Smluvní straně.

VI. Zánik smlouvy

6.1. Smluvní strany mohou Smlouvu ukončit písemnou dohodou.

6.2. Odběratel je oprávněn vypovědět Smlouvu bez výpovědní doby v případě, že:

- a) do kteréhokoli odběrného místa nebude včas zahájena dodávka Plynu nebo bude přerušena dodávka Plynu, vyjma případů, kdy se bude jednat o mimořádnou nepředvídatelnou a nepřekonatelnou překážku vzniklou nezávisle na vůli Dodavatele (§ 2913 odst. 2 obč. zák.) nebo o situaci, kdy je dle zákona Dodavatel oprávněn přerušit nebo omezit dodávku Plynu,
- b) nebude plnění dle Smlouvy Dodavatelem zajišťováno v souladu s ustanovením Smlouvy, popř. v souladu se zvláštními právními předpisy, a zároveň nebude zjednána náprava ani po písemném upozornění Odběratelem, který stanoví lhůtu, ve které je povinen Dodavatel nápravu sjednat,
- c) bylo soudem rozhodnuto o úpadku Dodavatele a jeho řešení konkursem nebo oddlužením, nebo o zamítnutí insolvenčního návrhu pro nedostatek majetku Dodavatele anebo o zrušení konkursu, protože majetek Dodavatele je zcela nepostačující podle zák. č. 182/2006 Sb., o úpadku a způsobech jeho řešení, nebo

- d) dojde ke ztrátě způsobilosti nebo schopnosti Dodavatele dodávat Plyn.
- 6.3. Dodavatel je oprávněn vypovědět Smlouvu bez výpovědní doby pokud,
- a) bude Odběratel v prodlení se zaplacením Dodavateli déle než 30 kalendářních dnů,
 - b) Odběratel opakovaně neposkytne součinnost nezbytnou pro řádné plnění závazků Dodavatelem, a to i přesto, že byl Dodavatelem písemně upozorněn a nebude Odběratelem sjednána náprava ani v dodatečně poskytnuté přiměřené lhůtě, nebo
 - c) bylo soudem rozhodnuto o úpadku Odběratele a jeho řešení konkursem nebo oddlužením, nebo o zamítnutí insolvenčního návrhu pro nedostatek majetku Odběratele anebo o zrušení konkursu, protože majetek Odběratele je zcela nepostačující podle zák. č. 182/2006 Sb., o úpadku a způsobech jeho řešení.
- 6.4. Účinky výpovědi Smlouvy nastávají doručením písemného sdělení o výpovědi.

VII. Ostatní ujednání

- 7.1. Nevyplývá-li ze Smlouvy jinak, může být Smlouva měněna pouze dohodou uzavřenou v písemné formě. Dohoda o změně Smlouvy musí být v souladu s relevantním ustanovením zákona o veřejných zakázkách.
- 7.2. Veškerá korespondence, tj. zejména výzvy, výpověď Smlouvy, jakož i další jednostranné úkony provedené jednou ze Smluvních stran podle Smlouvy nebo podle zákona vůči Smluvní straně druhé se považují za doručené nejpozději pátým pracovním dnem poté, co jej Smluvní strana úkon činící podala ve formě doporučené listovní zásilky směřující na adresu bydliště či sídla druhé Smluvní strany touto Smluvní stranou deklarovanou v Poptávce/Nabídce (nebo později písemně oznámenou) k poštovní přepravě osobě s poštovní licencí, pokud si druhá Smluvní strana zásilku v úložní době minimálně pěti pracovních dnů nepřevzme a tato se vrátí zpět odesílateli.