

POVODÍ LABE, státní podnik

ZÁMĚR NA REALIZACI SLUŽBY

Výrovka, Chotutice, údržba břehového porostu dle dendrologického posudku, LB + PB, ř. km 15,300 - 16,300



Zpracoval:	XXX technická skupina dne: 3. 2. 2022	XXX
Schválil:	XXX ředitel závodu dne: 9. 2. 2022	XXX
Vyhlášeno Dokumentační komisí:	dne: 17. 2. 2022 číslo zápisu: 1/2022	Tajemník Dokumentační komise XXX

Záměr akce mimo jiné obsahuje:**a) identifikační údaje o plánované stavbě v členění:**

název stavby – tok, název	Výrovka, Chotutice, údržba břehového porostu dle dendrologického posudku, LB + PB, ř. km 15,300 -16,300
místo, případně ř. km, k. ú.	Výrovka ř. km 15,300 -16,300, Chotutice
Inventární číslo DM	-
identifikátor ISYPO	-

b) Odůvodnění účelnosti veřejné zakázky, které bude zejména obsahovat:**- *Popis potřeb, které mají být splněním veřejné zakázky naplněny (důvod, proč je akce připravována).***

Důvodem pro předmětný zásah je údržba břehového porostu na řece Výrovce v ř. km 15,300 - 16,300. Tento zásah proběhne v souladu s vypracovaným dendrologickým posudkem, který vypracoval XXX (v listopadu 2021). V rámci tohoto posudku byl inventarizován břehový porost ve výše uvedeném úseku a byla stanovena opatření dle naléhavosti do čtyř skupin.

0 silně naléhavý – okamžité provedení, provést do roka, hrozí prodlení

1 naléhavý – provést do roka

2 málo naléhavý – provést do dvou let

3 nenaléhavý – provést do tří let

Jednotlivé stromy jsou v terénu označeny štítky, číselná řada 3001 - 3298

Uvedeným zásahem dojde ke splnění povinností správce toku dle zákona č. 254/2001 Sb.

- *Popis předmětu veřejné zakázky (stávající stav, cíl).*

Celkem bylo v rámci dendrologického posudku evidováno 298 stromů a na základě získaných dat je navrženo:

Umístění stromu	kácení	ošetření	bez zásahu	celkem
stromy na pozemcích Pla	100 ks	61 ks	127 ks	288 ks
stromy na pozemcích obce Radim*	4 ks	1 ks	5 ks	10 ks
celkem	104 ks	62 ks	132 ks	298 ks

* V případě získání souhlasu obce Radim, bude provedena údržba i na těchto stromech s tím, že získaná dřevní hmota bude jakožto protihodnota ponechána Pla. Tyto stromy jsou v rámci přílohy č. 2 barevně odlišeny.

- *Popis vzájemného vztahu předmětu veřejné zakázky a potřeb zadavatele - popis do jaké míry přispěje realizace veřejné zakázky k naplnění potřeb zadavatele.*

Předmět veřejné zakázky je v souladu s povinnostmi správce toku, které vyplývají ze zákona č. 254/2001 Sb.

- *Rizika nerealizace veřejné zakázky, snížení kvality plnění, vynaložení dalších finančních nákladů.*

V případě neprovedení zásahu je ohrožena bezpečnost procházejících osob, dále hrozí pád stromu do vodního toku, přičemž vzniklá překážka může způsobit nežádoucí vzdutí hladiny, vyběžení mimo koryto, ohrožení přilehlých pozemků a s tím spojené škody na majetku třetích osob.

- *Popis variant naplnění potřeb a zdůvodnění zvolené alternativy veřejné zakázky (odůvodnění, proč není možné dosáhnout cíle vlastními silami).*

Z kapacitních a odborných důvodů není možné realizovat akci vlastními silami.

- *Předpokládaný termín splnění veřejné zakázky.*

Zahájení od 1. 11. 2022 dokončení do 31. 12. 2022

- **Výsledek hodnocení VH majetku dle OS 14/2018 v platném znění, který se provádí vždy v rámci přípravy vlastního záměru veškerých stavebních akcí oprav nebo rekonstrukcí liniového majetku (úpravy toků)**

Neřeší se - nejedná se o liniový majetek či úpravu toku

- c) **kvalifikovaný propočet nákladů na realizaci stavby s uvedením způsobu stanovení těchto nákladů, v relevantních případech vč. odhadu návratnosti investice (např. MVE).**

Předpokládaná cena za provedení prací byla stanovena empiricky, kdy byly vzaty v úvahy cenové nabídky na již v minulosti realizované akce obdobného rozsahu a činí **250 tis. Kč**.

- d) **požadavky na celkové urbanistické a architektonické řešení stavby a požadavky na stavebně technické řešení stavby, na tepelně technické vlastnosti stavebních konstrukcí, odolnost a zabezpečení z hlediska požární a civilní ochrany, souhrnné požadavky na plochy a prostory apod.**

Vzhledem k charakteru akce není řešeno

- e) **územně technické podmínky pro přípravu území, včetně napojení na rozvodné a komunikační sítě a kanalizaci, rozsah a způsob zabezpečení přeložek sítí, napojení na dopravní infrastrukturu, vliv stavby, provozu nebo výroby na životní prostředí, zábor zemědělského a lesního půdního fondu apod.**

Před zahájením prací je potřeba vlastníky všech dotčených pozemků, hlavně nutných k přístupu k vodnímu toku oslovit, a pozemky po dokončení prací navrátit do původního stavu.

Dále je potřeba počítat se ztíženým úklidem dřevní hmoty. Doporučujeme prohlídku místa plnění!

- f) **údaje o výskytu chráněných území (CHKO, NP, NPP, PP, PR, Natura, EVL apod.) event. o chráněných druzích rostlin a živočichů a o jiných způsobech ochrany (kulturní památka, technická památka apod.).**

Lokalita se nenachází v žádném z výše uvedených druhů chráněných území, Před zahájením výběrového řízení na zhotovitele bude projednán zásah do VKP, zjištění výskytu ZCHD případně projednání výjimky na OŽPZ Krajského úřadu Středočeského kraje. Dále bude provedeno oznámení kácení na příslušný ORP.

- g) **v relevantních případech vyjádření, že zamýšlená investice nebo oprava není v rozporu se závazným Plánem dílčích povodí.**

Zamýšlená akce není v rozporu se závazným plánem dílčích povodí

- h) **majetkoprávní vztahy:**

seznam pozemků pod posuzovaným územím, které je ve vlastnictví České republiky s právem hospodaření pro Povodí Labe, státní podnik

Parcelní číslo:	Katastrální území	Druh pozemku:	vlastník:
381/7	Radim u Kolína	ostatní plocha	Radim u Kolína
528/1	Radim u Kolína	vodní plocha	Č. R., s právem hospodařit s tímto majetkem pro Povodí Labe, státní podnik, Hradec Králové
536	Radim u Kolína	vodní plocha	Č. R., s právem hospodařit s tímto majetkem pro Povodí Labe, státní podnik, Hradec Králové
537	Radim u Kolína	vodní plocha	Č. R., s právem hospodařit s tímto majetkem pro Povodí Labe, státní podnik, Hradec Králové

Informace o pozemcích tvoří přílohu č. 3 tohoto záměru

i) požadavky na zabezpečení budoucího provozu (užívání) stavby energiemi, vodou, pracovníky apod. a předpokládanou výši finančních potřeb jak provozu, tak i reprodukce pořízeného majetku a zdroje jejich úhrady v roce následujícím po roce uvedení stavby do provozu

-

j) v relevantních případech upozornění na nutnost zajištění povolení mimořádné manipulace pro realizaci stavby,

Realizace této akce si nevyžádá nutnost zajištění mimořádné manipulace

k) výkresy a schémata určená správcem programu (u akcí, které je možno hradit z prostředků dotačních programů),

Akce nebude hrazená z prostředků dotačních titulů

l) rozdělení stavby na stavební objekty a provozní soubory s určením u každého z nich jednotlivě zda jde o opravu či investici (včetně uvedení DHM v relevantních případech). Současně musí rozdělení na stavební objekty a provozní soubory korespondovat s rozdělením ve stávající evidenci DHM (v případě investic s předpokládaným vznikem nových DHM pak musí záměr obsahovat i návrh rozdělení stavebních objektů a provozních souborů pro budoucí zařazení do DHM)

akce nebude rozdělena na jednotlivé SO

m) rozhodující projektované parametry ve tvaru (u akcí, které je možno hradit z prostředků dotačních programů) :

U této akce se nepředpokládá hrazení z prostředků dotačních titulů

Přílohy:

P1_Dendrologický posudek

P2_Soupis prací a dodávek

P3_Informace o pozemcích

Příloha č. 1 - Dendrologický posudek

Název akce: Výrovka, Chotutice, dendrologický posudek, LB + PB, ř.km. 15,300 – 16,300

Výrovka, Chotutice, dendrologický posudek

LB + PB ř.km. 15,300 – 16,300

Dendrologický posudek



Zadavatel Povodí Labe,s.p. Hradec Králové

Zhotovitel

Vypracoval

Obsah posudku:

Průvodní zpráva str. 1- 7

Přílohy:

- A1 - hodnocení základních ploch
- A2 - inventarizační tabulky
- A3 - tabulky souřadnic
- B1 - zakres do mapy
- B2 - fotodokumentace

Průvodní zpráva

Zadání

Zpracování dendrologického posudku stromů v úseku Výrovka, Chotutice, dendrologický posudek, LB + PB, ř.km. 15,300 – 16,300 s důrazem na provozní bezpečnost stromů

Výchozí podkladové materiály

- Terénní průzkum v dané lokalitě
- Fotografická dokumentace pořízená zhotovitelem během místního šetření
- Standardy v oboru arboristika <http://standards.nature.cz>
- Zákon č. 114/1992 Sb. o ochraně přírody a krajiny
- Vyhláška MŽP ČR č. 189/2013 Sb.
- Vyhláška MŽP ČR č. 222/2014 Sb.
- Vyhláška MŽP ČR č. 395/1992 Sb.

Použitá literatura

- AOPK ČR – Standardy péče o přírodu a krajinu – Arboristické standardy, 2015
- . - Péče o dřeviny rostoucí mimo les 1, ČSOP Vlašim, 2.vydání 2003
- . - Péče o dřeviny rostoucí mimo les 2, ČSOP Vlašim, 3.vydání 2010
- – Okrasné dřeviny pro zahrady a parky, Květ ČZS, 2.vydání 2003
- a kol. - Arboristika 1-5, VOŠ Zahradnická Mělník, 1.vydání 2008
- a kolektiv – Oceňování dřevin rostoucích mimo les, metodika, AOPK 2009

Použitá metodika hodnocení:

Standardy AOPK HODNOCENÍ STAVU STROMŮ SPPK A01-001:2018 v platném znění

Sběr dat:

Dendrometrické údaje byly měřeny pásmem Spencer a laserovým výškoměrem TruPulze

Posouzení jednotlivých charakteristik bylo provedeno metodou vizuálního hodnocení s použitím znalostí a zkušeností hodnotitele.

Fyziologické stáří – Zařazení stromu do kategorie podle vývojového stádia.

- 1 mladý strom ve stadiu ujímání
- 2 aklimatizovaný mladý strom
- 3 dospívající strom
- 4 dospělý strom
- 5 senescentní strom

Vitalita - Charakteristika popisující průběh fyziologických funkcí (životaschopnost) stromu jako organismu. Zhoršená vitalita může být způsobena nevhodnými stanovištními poměry, napadením škůdci nebo vlivem okolního porostu.

- 1 výborná až mírně snížená
- 2 zřetelně snížená
- 3 výrazně snížená
- 4 zbytková vitalita
- 5 suchý strom

Zdravotní stav – Charakteristika definující stav mechanického poškození dřeviny

- 1 výborný až dobrý
- 2 zhoršený
- 3 výrazně zhoršený
- 4 silně narušený
- 5 kritický/ rozpadlý strom

Stabilita hodnotí úroveň rizika selhání stromu vývratem, zlomem kmene nebo odlomením části koruny

- 1 výborná až dobrá (nenarušená)
- 2 zhoršená
- 3 výrazně zhoršená
- 4 silně narušená
- 5 kritická

Perspektiva – Odhad perspektivy na stanovišti podle zdravotního stavu a vitality.

- a dlouhodobě perspektivní
- b krátkodobě perspektivní (perspektiva dočasná)
- c neperspektivní

Návrh opatření

Technologie - Popis doporučených technologií zásahu dle arboristických standardů. SPKA 02-002 2015 Řez stromů

Naléhavost zásahu – Popis naléhavosti zásahu.

- 0 silně naléhavý – okamžité provedení, provést do roka, hrozí prodlení
 - 1 naléhavý – provést do roka
 - 2 málo naléhavý – provést do dvou let
 - 3 nenaléhavý – provést do tří let
-

. Způsob a postup zpracování posudku:

Posudek se skládá z těchto částí:

- posouzení lokality a její rozvržení do základních ploch (ZP)
- posouzení ZP – příloha A1 (stanovení frekvence pohybu osob a cílů pádů má vliv na celkové posouzení dřeviny a stanovený zákrok)
- určení taxonu a sběr dendrometrických dat do inventarizačních tabulek - příloha A2 (při zjišťování obvodu kmenů porostlých břečťanem byla naměřená hodnota přiměřeně ponížena)
- zhodnocení stávajícího stavu stromů a návrh péstebních opatření podle principů vizuálního hodnocení, Standardů AOPK a s využitím vlastních zkušeností – příloha A2
- zpracování tabulek souřadnic jednotlivých stromů JSTK – příloha A3
- zakres stromů do katastrální mapy – příloha B1
- pořízení fotodokumentace – příloha B2
- označení stromů evidenčním štítkem z trvanlivého plastu. Je připevněn ve výšce cca 2 m pozinkovaným hřebíkem mělce do bělového dřeva

Celkem bylo evidováno 298 stromů a na základě získaných dat navrhuje:

104 ks stromů pokácet

62 ks stromů ošetřit

132 ks stromů ponechat bez zásahu

Podrobný popis je uveden v inventarizačních tabulkách u každého stromu zvlášť.

Pro většinu sledované plochy s výjimkou ZP 6 s uličním stromořadím je typický obtížný přístup k vodě a z něj vyplývající malý pohyb lidí. Tyto důvody mají jistě negativní vliv na údržbu dřevin. Velké množství stromů je už neperspektivních a proto navrhuje jejich odstranění.

Při realizaci prací je nutné počítat s velmi náročným terénem a složitým přístupem k vodě.

V úseku mezi č.72-74 jsou z horních zahrádek do plochy natahané větve z ovocných stromů takovým způsobem, že je plocha zcela neschůdná. V části plochy mezi č. 41-60 rostou nepůvodní druhy dřevin s tendencí se nekontrolovaně šířit a vytlačovat domácí druhy. Jedná se zejména o nepůvodní *Fraxinus pennsylvanica* a *Juglans regia*. Naopak ve spodní etáži se ukazuje perspektivní skladba náletu (javor klen, jasan, dub, habr, lípa, olše). Nejen z důvodu obtížného přístupu, ale zejména kvůli lepší vitalitě samovolně vysemeněných

dřevin doporučujeme v co největší míře s náletem ve vhodné druhové skladbě pracovat. **Důležitými zákroky proto budou pěstební probírky a opakovaný výchovný řez.**

Vysvětlení některých pojmů v tabulkách:

- Infekce v bázi – byla zjišťována vizuálně podle významných ukazatelů - nezhojené rány, *deprese na kmenu* (viz níže), plodnice dřevokazných hub, případně poklepem gumovým kladivem.
- Deprese na kmenu - mělká prohlubeň na ploše kmenu způsobená napadením dřevokaznou houbou. Infikované dřevo má zpomalený přírůst a okolní zdravé dřevo jej přerůstá. Ve fotodokumentaci chybí, protože na fotografii není deprese pro „mělkost“ zpravidla patrná.

Slavkovice, listopad 2021

základní plocha č. 1	1	název:	levý břeh Výrovky od ČOV po silniční barokní most - č.1-86
	intenzitní třída údržby	4	plocha neudržovaná zeleně, nebo udržovaná jen příležitostně
	celková hodnota stability	3	plocha se stromy se zjevným výskytem defektů, množství stromů je neperspektivních
	hodnota cíle pádu	6	žádný provoz automobilů
	sklonitost terénu	3	svah - sklon 1:2 až 1:1,5
	popis základní plochy Těžko přístupný a málo navštěvovaný břeh silně zarostlý náletem a buřeni. Stromy málo udržované s množstvím neperspektivních jedinců. Naléhavost navržených opatření 0-2. Pouze na několika místech je plocha částečně udržována vlastníky sousedních zahrádek. Mezi č.72-74 jsou narovnané větve ze zahrádek tak, aby nebylo možné plochu projít.		

základní plocha č. 2	2	název:	levý břeh Výrovky od barokního mostu podél sportovního areálu až po lávku pro pěši - č.87 - 120
	intenzitní třída údržby	4	plocha neudržovaná zeleně, nebo udržovaná jen příležitostně
	celková hodnota stability	3	plocha se stromy se zjevným výskytem defektů, množství stromů je neperspektivních
	hodnota cíle pádu	6	žádný provoz automobilů
	sklonitost terénu	2	mírný svah - sklon 1:5 až 1:2
	popis základní plochy Těžko přístupný a málo navštěvovaný břeh silně zarostlý náletem a buřeni. Přístupnost břehu znesnadňuje oplocení sportovního areálu. Stromy málo udržované s množstvím neperspektivních jedinců. Naléhavost navržených opatření 1.		



základní plocha č.	3	název:	pravý břeh Výrovky lávky pro pěší po zeď zámecké zahrady - č.121-181 plocha neudržovaná zeleně, nebo udržovaná jen přležitostně
	intenzitní třída údržby	4	
	celková hodnota stability	3	plocha se stromy se zjevným výskytem defektů, množství stromů je neperspektivních
	hodnota cíle pádu	5	pěšina pro chodce a cyklisty
	sklonitost terénu	3	svah - sklon 1:2 až 1:1,5
	popis základní plochy		břeh je přístupný po úzké vyšlapané pěšině řídce používané chodci a cyklisty; na konci zájmové plochy je více frekventované myslivecké zařízení. Naléhavost navržených opatření 1-2.

základní plocha č.	4	název:	pravý břeh Výrovky podél zdi zámecké zahrady po barokní most - č.182 -202
	intenzitní třída údržby	4	plocha neudržovaná zeleně
	celková hodnota stability	3	plocha se stromy se zjevným výskytem defektů, množství stromů je neperspektivních
	hodnota cíle pádu	6	břeh je přístupný pouze z vody - žádná návěstnost
	sklonitost terénu	4	prudký svah - sklon 1:1,5 až 1:1
	popis základní plochy		břeh je přístupný pouze z vody, protože v těsné blízkosti ho lemuje vysoká zeď zámecké zahrady. Naléhavost navržených opatření 1.

základní plocha č.	5	název:	pravý břeh Výrovky od barokního mostu po most se sáňnicí II/329, č.203-237
	intenzitní třída údržby	4	plocha neudržovaná zeleně
	celková hodnota stability	3	plocha se stromy se zjevným výskytem defektů, množství stromů je neperspektivních
	hodnota cíle pádu	5	nízká návěstnost - břeh je přístupný pouze ze zahrad sousedních pozemků
	sklonitost terénu	4	prudký svah - sklon 1:1,5 až 1:1
	popis základní plochy		břeh je přístupný pouze ze zahrad sousedních pozemků. Naléhavost navržených opatření 1-2.

základní plocha č.	6	název:	pravý břeh Výrovky od silničního mostu silnice II/329 po lávku pro pěši - č.238-266
	intenzitní třída údržby	2	průměrné nářky na péči o zeleň
	celková hodnota stability	2	plocha se stromy s defekty řešitelnými běžnými péstebním zásahem
	hodnota cíle pádu	3	méně frekventovaná ulice
	sklonitost terénu	2	mírný svah - sklon 1:5 až 1:2
	popis základní plochy		zeleň lemující ulici je udržovaná, va ve břehu blíž k vodě už nikoli. Velké jasanů č.251-253 v nedávné době ošetřeny, nicméně jasan č. 253 má rozsáhlá poškození. Natěhavost navržených opatření 1-2.

základní plocha č.	7	název:	pravý břeh Výrovky od lávky pro pěši až po ČOV, č. 267-298
	intenzitní třída údržby	3	plocha nálo udržované zeleně
	celková hodnota stability	2	plocha se stromy s defekty řešitelnými běžnými péstebním zásahem
	hodnota cíle pádu	3	méně frekventovaná komunikace
	sklonitost terénu	2	mírný svah - sklon 1:5 až 1:2
	popis základní plochy		podél břehu vede souběžná komunikace k ČOV, občasně využívanou k proucházkám. Natěhavost navržených opatření 1.



pořadové číslo stromu	číslo štitku	pozemek p.p.č.	lokalizace	taxon	obvod kmene (cm)	Vška [m]	Šířka kor. [m]	(1-5) fyziologické stáří	vitalita (1-5)	zdravotní stav (0-5)	stabilita vč. prvovní bezpečnosti (1-5)	perspektiva (a-c)	opatření dle seznamu technologii SZKT-ISA	nálehavost (0-3)	datum	poznámka
1	3001 528/1			Populus canadensis	264	31	14	4	3	4	4	b	K	2	24.6.	infekce v kmene, neperspektivní
2	3002 536			Populus canadensis	198	25	12	4	3	4	4	b	K	2	24.6.	deformovaná koruna, náklon nad pole, neperspektivní
3	3003 528/1			Populus canadensis	104	9	8	4	4	4	3	b	K	2	24.6.	podúrovňový, neperspektivní
4	3004 528/1			Populus canadensis	218	29	15	4	3	3	3	a	BEZ ZÁSAHU		24.6.	vyvinutá koruna
5	3005 528/1			Populus canadensis	220	29	17	4	4	3	3	a	BEZ ZÁSAHU		24.6.	
6	3006 536			Populus canadensis	149	22	11	4	3	4	4	b	K	1	24.6.	náklon nad pole, nevyvinutá koruna
7	3007 536			Populus canadensis	311	27	22	4	3	4	4	c	K	1	24.6.	patří po odlomené kosterní větvi, plochnice offevokazných hub, nestabilní větvení, suché větve
8	3008 528/1			Populus canadensis	68	9	1	5	5	5	5	c	K	0	24.6.	zcela suchý, zavěšený do sousední olše
9	3009 528/1			Alnus glutinosa	101+ 71	10	8	4	3	3	3	a	BEZ ZÁSAHU		24.6.	dvojkmen, suché větve nad vodou
10	3010 528/1			Populus canadensis	182	31	10	4	3	4	4	b	K	2	24.6.	počínající infekce kmene, vysoko nasazená koruna
11	3011 528/1			Populus canadensis	69	10	6	4	4	4	4	b	K	2	24.6.	podúrovňový, suché větve
12	3012 528/1			Populus canadensis	177	31	12	4	4	4	3	b	K	2	24.6.	slabší vitalita, proschlá, vysoko nasazená koruna
13	3013 528/1			Populus canadensis	194	31	13	4	4	4	3	b	K	2	24.6.	slabší vitalita, začínající infekce kmene, suché větve
14	3014 536			Populus canadensis	202	28	12	4	3	3	3	b	BEZ ZÁSAHU		24.6.	mírný náklon nad pole, nevyvinutá koruna, drobné suché větve
15	3015 536			Populus canadensis	160	25	8	4	3	4	4	b	K	2	24.6.	infikovaná báze, podúrovňový, neperspektivní
16	3016 528/1			Populus canadensis	138	27	8	4	4	4	4	b	K	2	24.6.	zaschlý vršek, suché větve, infekce báze
17	3017 536			Populus canadensis	136	25	8	4	3	4	4	b	K	2	24.6.	infikovaná báze, nakloněná koruna nad pole, podúrovňový

pořadové číslo stromu	číslo stříšku	pozemek p.p.č.	lokalizace	taxon	obvod kmene (cm)	Výška [m]	šířka kor. [m]	fyziologická stáří (1-5)	vřetiva (1-5)	zdravotní stav (0-5)	stabilita vřc.přivozní (1-5)	perspektiva (a-c)	opatření dle seznamu technologií SZKT-ISA	náležavost (0-3)	datum	poznámka
18	3018	536		<i>Populus canadensis</i>	129	18	6	4	4	4	4	b	K	2	24.6.	infilkovaná báze, nakloněná koruna nad pole, podúrovňový
19	3019	528/1		<i>Populus canadensis</i>	199	29	12	4	3	4	3	b	K	2	24.6.	počínající infekce báze, suché větve v koruně
20	3020	528/1		<i>Populus canadensis</i>	189	30	10	4	3	4	3	b	K	2	24.6.	počínající infekce báze, nevyvinutá koruna
21	3021	528/1		<i>Populus canadensis</i>	190	28	12	4	4	3	3	b	K	2	24.6.	suché větve v koruně nad vodou
22	3022	536		<i>Populus canadensis</i>	245	31	16	4	4	4	4	b	K	2	24.6.	slabší vitalita, deprese na kmene
23	3023	528/1		<i>Populus canadensis</i>	104	25	6	4	3	4	4	b	K	2	24.6.	infekce báze
24	3024	536		<i>Populus canadensis</i>	76	12	4	4	3	3	3	b	BEZ ZÁSAHU		24.6.	podúrovňový, náklon nad pole, nevyvinutá koruna
25	3025	536		<i>Populus canadensis</i>	230	29	16	4	3	4	4	b	K	2	24.6.	dvojkmen, suché větve v koruně, deprese v bázi - infekce
26	3026	528/1		<i>Populus canadensis</i>	68	8	4	4	4	4	4	c	K	2	24.6.	zbytková vitalita
27	3027	528/1		<i>Alnus glutinosa</i>	94+56	8	6	4	4	4	4	c	K	2	24.6.	infekce báze, dvojkmen
28	3028	536		<i>Populus canadensis</i>	293	30	18	4	3	3	3	a	BEZ ZÁSAHU		24.6.	drobné suché větve
29	3029	528/1		<i>Prunus avium</i>	43	9	7	2	1	1	1	a	RV	2	24.6.	perspektivní
30	3030	536		<i>Populus canadensis</i>	282	28	18	4	2	3	3	a	BEZ ZÁSAHU		24.6.	perspektivní, vyvinutá koruna; mezi č. 30 a 31 vede kabel
31	3031	528/1		<i>Fraxinus excelsior</i>	85	12	10	3	1	1	1	a	BEZ ZÁSAHU		24.6.	perspektivní
32	3032	528/1		<i>Fraxinus excelsior</i>	68+50	10	9	2	2	2	1	a	LR	1	24.6.	dvojkmen, redukovat slabší kmen o 1/3
33	3033	528/1		<i>Prunus avium</i>	68	12	9	2	1	2	1	a	RV	2	24.6.	do třech vrstev Fraxinus excelsior - ten odstranit!
34	3034	536		<i>Acer pseudoplatanus</i>	108	14	10	3	1	2	1	a	RL+RZ	1	24.6.	potlačit kodominant, RL o 1/3; mírný náklon

pořadové číslo stromu	číslo stĺtku	pozemek p.p.č.	lokalizace	taxon	čvod kmeně (cm)	Výška [m]	Šírka kor.[m]	fyziologické stáří (1-5)	vitalita (1-5)	zdravotní stav (0-5)	stabilita vč.provozní bezpečnosti (1-5)	perspektiva (a-c)	opatření dle seznamu technologií SZKT-ISA	náléhavost (0-3)	datum	poznámka
35	3035	536		Juglans regia	97	14	8	3	1	2	1	a	BEZ ZÁSAHU		24.6.	
36	3036	536		Prunus avium	57+69	8	8	2	2	3	3	b	BEZ ZÁSAHU		24.6.	dvojkmen v kompresním větvení, zde počátek infekce, neperspektivní, na dožití
37	3037	528/1		Fraxinus excelsior	51	14	7	2	2	2	1	a	BEZ ZÁSAHU		24.6.	perspektivní
38	3038	528/1		Prunus avium	66+51	10	8	2	2	3	3	b	K	2	24.6.	dvojkmen, nestabilní větvení, neperspektivní, uvolnit sousední jasan
39	3039	528/1		Fraxinus excelsior	62	8	6	2	3	3	2	b	BEZ ZÁSAHU		24.6.	nechal na dožití, slabá vitalita
40	3040	528/1		Populus canadensis	101	20	8	3	1	1	1	a	BEZ ZÁSAHU		24.6.	perspektivní
41	3041	528/1		Fraxinus excelsior	79	14	8	3	1	2	1	a	RZ, RL	2	10.8.	potlačil kodominant
42	3042	528/1		Fraxinus pennsylvanica	79	13	7	3	2	2	3	a	BEZ ZÁSAHU		10.8.	nepůvodní dřevina
43	3043	528/1		Fraxinus pennsylvanica	79	11	7	3	2	2	2	a	BEZ ZÁSAHU		10.8.	nepůvodní dřevina
44	3044	528/1		Juglans regia	86+65	10	10	3	2	3	3	b	K	2	10.8.	dvojkmen, tlakové větvení v bázi
45	3045	536		Juglans regia	70	10	6	3	2	2	1	a	BEZ ZÁSAHU		10.8.	nepůvodní dřevina
46	3046	536		Juglans regia	95	10	8	3	2	2	2	a	PV	2	10.8.	nepůvodní dřevina
47	3047	536		Juglans regia	86+63 +72	12	13	3	2	3	3	b	K	2	10.8.	trojkmen, tlaková vidlice v hlavním větvení, neperspektivní
48	3048	536		Juglans regia	105	12	12	3	2	3	2	b	BEZ ZÁSAHU		10.8.	na dožití; nepůvodní dřevina
49	3049	536		Fraxinus pennsylvanica	60+42 +83+ 81	10	14	3	2	3	3	b	K	2	10.8.	vícekmenn, nepůvodní dřevina, invazivní
50	311	536		Juglans regia	111+ 167+ 94	14	15	3	2	3	3	b	BEZ ZÁSAHU		10.8.	trojkmen, tlaková vidlice, nepůvodní; na dožití

pořadové číslo stromu	číslo šifky	pozemek p.p.c.	kód kalizace	taxon	obvod kmene (cm)	Vyska [m]	šifka kor.[m]	fyziologické stáří (1-5)	vřetka (1-5)	zdravotní stav (0-5)	stabilita větví; porovzní bezpečnost (1-5)	perspektiva (a-c)	opatření dle seznamu ISA technologii SZKT	náležavost (0-3)	datum	poznámka
51	3051	536		Salix alba	15+45	11	15	2	3	3	3	b	BEZ ZÁSAHU		10.8.	pařezové výmladky, uvolnit větve zasahující do řečiště, příp. pravidelně zmlazovat
52	312	536		Juglans regia	145+76 v.75 cm	13	14	3	2	3	3	b	BEZ ZÁSAHU		10.8.	na dožiti; rozvíjející se dutina po odřiznuté větvi
53	3053	528/1		Acer platanoides	103	16	8	5	4	4	4	c	K	1	10.8.	uvyšující strom
54	3054	528/1		Salix alba	200	15	13	4	3	3	4	a	RS	1	10.8.	redukční řez, sesadí na 1/2 ve vhodném vegetačním období v předjaří
55	3055	528/1		Fraxinus pennsylvanica	47+43 +75	7	10	4	4	3	4	c	K	1	10.8.	trojkmen, nepřívodní dřevina, silný náklon
56	3056	528/1		Alnus glutinosa	100+ 99	18	10	3	2	2	2	a	BEZ ZÁSAHU		10.8.	dvojkmen
57	3057	536		Alnus glutinosa	159	20	12	3	2	2	2	a	BEZ ZÁSAHU		10.8.	perspektivní, průběžný kmen
58	3058	528/1		Alnus glutinosa	96+70 +97	19	12	3	2	2	2	a	BEZ ZÁSAHU		10.8.	trojkmen
59	3059	528/1		Alnus glutinosa	83+76	19	12	3	2	3	3	a	BEZ ZÁSAHU		10.8.	dvojkmen
60	3060	528/1		Ulmus laevis	83	10	8	3	3	3	4	b	BEZ ZÁSAHU		10.8.	koruna nakloněná nad potok
61	3061	528/1		Alnus glutinosa	85	19	7	3	2	3	4	c	K	1	10.8.	rozsáhlá nektrža s infekcí ve velikosti 100x10 cm
62	3062	528/1		Fraxinus pennsylvanica	81+78	16	10	4	3	3	3	a	BEZ ZÁSAHU		10.8.	dvojkmen; deformovaná koruna, náklon nad vodou; na dožiti
63	3063	528/1		Ulmus laevis	34- 114	18	15	3	2	3	3	a	BEZ ZÁSAHU		10.8.	vícekmenné obvodky kmenů od 34 po 114 cm
64	3064	528/1		Juglans regia	140	14	14	4	3	3	3	a	PV	1	10.8.	redukovat větve zasahující do mostu
65	3065	528/1		Cercidiphyllum japonicum	66	7	5	3	3	3	3	a	PV	1	10.8.	deformovaná koruna, zvednout podchůzi výšku
66	3066	528/1		Betula pendula	110	15	10	4	4	4	4	c	K	1	10.8.	rozsáhlé nektrzy, napadená dřevokaznou houbou
67	3067	528/1		Ulmus laevis	122	14	10	4	2	3	3	a	BEZ ZÁSAHU		10.8.	

pořadové číslo stromu	číslo šifru	pozemek p.p.č.	lokalizace	taxon	obvod kmene (cm)	Výška [m]	šířka kor.:m]	fyziologické stáří (1-5)	vitalita (1-5)	zdravotní stav (0-5)	stabilita vč.provazní (1-5)	perspektiva (a-c)	opatření dle seznamu SZKT-ISA	nalehavost (0-3)	datum	poznámka
68	3068	528/1		Juglans regia	178	14	15	4	2	2	2	a	LR	1	10.8.	lokální redukce větví nad zahradaou; perspektivní
69	3069	528/1		Fraxinus excelsior	81+71	14	6	5	5	5	5	c	K	1	10.8.	suchý dvojkmen
70	3070	528/1		Alnus glutinosa	15-78	14	12	3	2	3	3	a	BEZ ZÁSAHU		10.8.	vícekmén
71	3071	528/1		Prunus avium	142	9	8	4	3	3	3	a	BEZ ZÁSAHU		10.8.	boule na kmenu po roubování
72	3072	528/1		Juglans regia	230	16	16	4	2	2	2	a	PV,LR	1	10.8.	lokální redukce větví nad zahradaou; perspekt vni
73	3073	528/1		Fraxinus excelsior	68	8	5	4	3	3	3	b	BEZ ZÁSAHU		10.8.	deformovaný kmen, sesazená koruna (!); na dřžiti
74	3074	528/1		Fraxinus excelsior	29-68	12	8	2	2	3	3	a	BEZ ZÁSAHU		10.8.	vícekmén
75	3075	528/1		Alnus glutinosa	172	20	12	4	2	2	2	a	BEZ ZÁSAHU		10.8.	průběžný kmen
76	3076	381/7		Alnus glutinosa	127	17	10	4	4	4	4	c	K	1	10.8.	usychající strom
77	3077	381/7		Tilia cordata	78	9	9	2	2	2	2	a	RZ,RL,PV	1	10.8.	políadit kodominant
78	3078	381/7		Alnus glutinosa	164	16	10	4	4	4	4	c	K	1	10.8.	infekce v kmene, neperspektivní
79	3079	381/7		Fraxinus excelsior	66	12	7	2	2	3	3	a	BEZ ZÁSAHU		10.8.	nakloněná koruna
80	3080	381/7		Alnus glutinosa	205	20	12	4	3	3	3	a	BEZ ZÁSAHU		10.8.	proschlý vršek, nakloněná koruna nad vodou, není nebezpečný
81	3081	381/7		Alnus glutinosa	164	19	10	4	3	4	3	b	K	2	10.8.	infekce v bázi, neperspektivní
82	3082	381/7		Picea abies	74	13	6	2		1	1	a	BEZ ZÁSAHU		10.8.	hustý spon
83	3083	381/7		Picea abies	79	15	6	2	1	1	1	a	BEZ ZÁSAHU		10.8.	
84	3084	381/7		Picea abies	83	13	6	2	1	1	1	a	BEZ ZÁSAHU		10.8.	q

podřadné číslo stromu	číslo stříšku	pozemek p.p.č.	lokalizace	taxon	obvod kmene (cm)	Výška [m]	šířka kor. [m]	fyziologické stáří (1-5)	vitalita (1-5)	zdravotní stav (0-5)	stabilita vč. provazní (1-5)	perspektiva (a-c)	opatření dle seznamu SZKT-ISA	nalehavost (0-3)	datum	poznámka
85	3085	528/17		<i>Alnus glutinosa</i>	245	16	14	5	5	5	5	c	K	1	10.8.	zcela suchá
86	3086	528/1		<i>Alnus glutinosa</i>	178	18	5	4	4	4	4	c	K	1	10.8.	suchý vršek, přístupná jen z jedné strany, vedle zapláceno až do vody
87	3087	528/1		<i>Alnus glutinosa</i>	135	12	8	4	2	3	3	a	BEZ ZÁSAHU		10.8.	deformovaná koruna, podtržita do č. 88
88	3088	528/1		<i>Alnus glutinosa</i>	126	17	8	3	2	2	3	a	BEZ ZÁSAHU		10.8.	
89	3089	528/1		<i>Alnus glutinosa</i>	104	16	8	3	2	2	2	a	RL	1	10.8.	lokální redukce - jedné větve směrem k plotu
90	3090	528/1		<i>Alnus glutinosa</i>	178	21	12	4	2	3	3	a	RL	1	10.8.	otevřená rána na kmeni 90x7 cm; lokální redukce dvou větví směrem k plotu
91	3091	528/1		<i>Alnus glutinosa</i>	125	15	8	4	2	3	3	a	PV	1	10.8.	PV - nad sousední pozemek
92	3092	528/1		<i>Alnus glutinosa</i>	185	20	10	4	2	3	3	a	PV	1	10.8.	PV - nad sousední pozemek; roste v plotu, měřeno nad plotem
93	3093	528/1		<i>Alnus incana</i>	145	12	10	4	3	4	4	c	K	1	10.8.	větvi se v 1,5 m na trojkmen, infekce v kmeni, dutiny, redukovaný vršek
94	3094	528/1		<i>Alnus glutinosa</i>	195	20	12	4	2	2	2	a	BEZ ZÁSAHU		10.8.	perspektivní
95	3095	528/1		<i>Alnus glutinosa</i>	205	24	10	4	3	3	4	c	K	1	10.8.	infekce v bázi, poškození hmyzem
96	3096	528/1		<i>Alnus glutinosa</i>	158	24	10	4	3	3	3	a	BEZ ZÁSAHU		10.8.	
97	3097	528/1		<i>Alnus incana</i>	125	12	9	4	4	4	4	c	K	1	10.8.	infekce v bázi, poškozený vršek
98	3098	528/1		<i>Alnus glutinosa</i>	155	15	2	5	5	5	5	c	K	1	10.8.	zcela suchá
99	3099	528/1		<i>Fraxinus pennsylvanica</i>	94	13	8	3	2	3	3	a	BEZ ZÁSAHU		10.8.	koruna nakloněná nad polek
100	3100	528/1		<i>Alnus glutinosa</i>	245	26	13	4	3	3	4	c	K	1	10.8.	rozsáhlá infekce kmene, náklon nad vodu, ohrazuje zeď za plotem
101	3101	528/1		<i>Alnus incana</i>	118	7	1	5	5	5	5	c	K	1	10.8.	zcela suchá

pořadové číslo stromu	číslo stítku	pozemek p.p.č.	lokalizace	taxon	obvod kmene (cm)	Výška [m]	šířka kor.[m]	fyziologické stáří (1-5)	vitalita (1-5)	zdravotní stav (0-5)	stabilita vč. provozní (1-5)	perspektiva (a-c)	opatření dle seznamu SZKT-ISA	nálehavost (0-3)	datum	poznámka
102	3102	528/1		<i>Acer pseudoplatanus</i>	87	14	7	3	2	3	3	a	RZ+LR	1	12.8.	dvójkem; redukce větví zasahujících nad sousední pozemek, potlačit kodominant
103	3103	528/1		<i>Alnus incana</i>	150	15	6	4	3	4	4	c	K	1	12.8.	duřiny, suchý vršek
104	3104	528/1		<i>Acer campestre</i>	180	15	12	4	2	3	2	a	LR		12.8.	zarostlé plešivo; redukce větví zasahujících nad sousední pozemek
105	3105	528/1		<i>Acer campestre</i>	86	10	4	3	2	3	2	a	BEZ ZÁSAHU		12.8.	
106	3106	528/1		<i>Alnus incana</i>	139	9	3	5	5	5	5	c	K	1	12.8.	uschlý vršek
107	3107	528/1		<i>Alnus glutinosa</i>	203	25	13	4	3	4	4	c	K	1	12.8.	olevřená dutina v bázi, významné cíle páku - hříště
108	3108	528/1		<i>Betula pendula</i>	153	21	10	4	4	4	4	c	K	1	12.8.	ulomený a uschlý vršek, napadený březovníkem
109	3109	528/1		<i>Fraxinus excelsior</i>	163	26	11	4	3	3	3	a	BEZ ZÁSAHU		12.8.	zdravý
110	3110	528/1		<i>Alnus glutinosa</i>	192	21	12	4	3	4	4	c	K	1	12.8.	rozsáhlá dutina v bázi
111	3111	528/1		<i>Alnus incana</i>	170	17	8	4	4	4	4	c	K	1	12.8.	rozsáhlá infekce v bázi
112	3112	528/1		<i>Acer campestre</i>	184	18	13	4	2	2	2	a	LR	1	12.8.	redukce větví zasahujících nad sousední pozemek; perspektivní
113	3113	528/1		<i>Alnus incana</i>	138	14	8	5	3	4	4	c	K	1	12.8.	uschlý vršek, infekce kmene, odumírající strom, náklon nad tekou
114	3114	528/1		<i>Acer campestre</i>	110	12	6	3	2	2	2	a	BEZ ZÁSAHU		12.8.	
115	3115	528/1		<i>Acer campestre</i>	213	16	12	4	2	2	2	a	RB+LR+PV	1	12.8.	lokální redukce větví nad zpevněnou plochou
116-118																mezi č. 116-118 roste perspektivní nálet jilmů a habrů, doporučujeme provést péstební probírku
116	3116	528/1		<i>Fraxinus excelsior</i>	172	19	10	4	3	3	3	a	RB+LR+PV	1	12.8.	prosychná; lokální redukce dvou větví nad zpevněnou plochou
117	3117	528/1		<i>Acer campestre</i>	154	17	12	3	2	2	2	a	BEZ ZÁSAHU		12.8.	perspektivní
118	3118	528/1		<i>Acer campestre</i>	35-80	13	13	3	2	3	2	a	PV	1	12.8.	vícekmenní; PV nad zpevněnou plochou

pořadové číslo stromu	číslo stítku	pozemek p.p.č.	lokalizace	taxon	obvod kmene (cm)	Výška [m]	Šírka kor.[m]	fyziologické stáří (1-5)	vitalita (1-5)	zdravotní stav (0-5)	stabilita vč.provozni bezpečnosti (1-5)	perspektiva (a-c)	opatření dle seznamu ISA	nálehavost (0-3)	datum	poznámka
119	3119	528/1		Ulmus minor		15	12	3	2	2	2	a	PV	1	12.8.	skupina stromů, obvody 68+62+69+46, celková šířka skupiny 12 m
120	3120	528/1		Ulmus minor	70	13	3	3	3	3	3	c	K	1	12.8.	kácením se uvoľní perspektivnější v těsné blízkosti
121	3121	528/1		Fraxinus excelsior	130	26	12	4	4	4	4	c	K	2	12.8.	silně proschlý, podemlelé kořeny
122	3122	528/1		Fraxinus excelsior	161	29	12	4	3	3	3	a	BEZ ZÁSAHU		12.8.	
123	3123	528/1		Fraxinus excelsior	101	29	10	4	3	3	4	c	K	2	12.8.	prosychá, slabě vyvinutá koruna
124	3124	528/1		Fraxinus excelsior	182	30	12	4	3	3	3	b	K	2	12.8.	prosychá
125	3125	528/1		Fraxinus excelsior	136	28	10	4	4	4	4	b	K	2	12.8.	podemlelé kořeny
126	3126	528/1		Fraxinus excelsior	262	29	15	4	3	4	4	c	K	1	12.8.	duřá báze, slabě zbytková stěna
127	3127	528/1		Prunus avium	87	19	8	3	2	2	2	a	BEZ ZÁSAHU		12.8.	
128	3128	528/1		Alnus glutinosa	159	25	8	3	2	2	2	a	BEZ ZÁSAHU		12.8.	
129	3129	528/1		Fraxinus excelsior	123	29	6	4	3	3	4	c	K	2	12.8.	duřina v kmene
130	3130	528/1		Fraxinus excelsior	180	29	15	4	3	3	3	a	BEZ ZÁSAHU		12.8.	suché větve v koruně, nezasahují nad pěšinu
131	3131	528/1		Carpinus betulus	122	17	12	3	2	2	2	a	BEZ ZÁSAHU		12.8.	perspektivní
132	3132	528/1		Fraxinus excelsior	60	17	4	4	3	3	3	b	K	2	12.8.	pěstební probírka
133	3133	528/1		Fraxinus excelsior	101	25	8	4	3	3	3	a	BEZ ZÁSAHU		12.8.	
134	3134	528/1		Fraxinus excelsior	86	18	6	3	3	3	3	b	BEZ ZÁSAHU		12.8.	
135	3135	528/1		Fraxinus excelsior	192	30	14	4	3	3	3	a	BEZ ZÁSAHU		12.8.	suché větve v koruně

pořadové číslo stromu	číslo dřívku	pozemek p.p.č.	lokalizace	taxon	obvod kmene (cm)	Výška [m]	šířka kor. [m]	fyziologické stáří (1-5)	vitalita (1-5)	zdravotní stav (0-5)	stabilita vč. provazní (1-5)	perspektiva (a-c)	opatření dle seznamu SZKT-ISA	nálehavost (0-3)	datum	poznámka
136	3136	528/1		Fraxinus excelsior	130	27	7	4	3	4	4	c	K	1	12.8.	podemléte kořeny, náklon nad hříště, dužina v kmeni
137	3137	528/1		Fraxinus excelsior	106	26	6	4	3	3	4	c	K	1	12.8.	podemléte kořeny, náklon nad pěstinu, neperspektivní
138	3138	528/1		Fraxinus excelsior	93	24	4	4	3	4	4	c	K	1	12.8.	podemléte kořeny, zaschlý vršek, neperspektivní
139	3139	528/1		Fraxinus excelsior	65	12	4	4	3	4	3	b	K	2	12.8.	pěstební prohlídka,odemléte kořeny
140	3140	528/1		Fraxinus excelsior	160	29	14	4	2	3	3	a	BEZ ZÁSAHU		12.8.	
141	3141	528/1		Fraxinus excelsior	173	29	10	4	3	3	3	a	BEZ ZÁSAHU		12.8.	
142	3142	528/1		Fraxinus excelsior	155	28	12	4	3	3	3	a	BEZ ZÁSAHU		12.8.	
143	3143	528/1		Fraxinus excelsior	159	28	10	4	3	3	3	a	BEZ ZÁSAHU		12.8.	
144	3144	528/1		Acer campestre	79	12	7	3	2	2	2	a	BEZ ZÁSAHU		12.8.	
145	3145	528/1		Fraxinus excelsior	201	30	12	4	3	3	3	a	BEZ ZÁSAHU		12.8.	suché větve nad vodou
146	3146	528/1		Acer campestre		13	10	3	3	3	3	a	BEZ ZÁSAHU		12.8.	skupina 4 babyk - obvody 69-62-63-66 cm
147	3147	528/1		Fraxinus excelsior	138	29	10	4	3	3	3	a	BEZ ZÁSAHU		12.8.	dvojkmen od 9m, suché větve nad vodou
148	3148	528/1		Fraxinus excelsior	117	28	8	4	3	3	3	a	BEZ ZÁSAHU		12.8.	
149	3149	528/1		Fraxinus excelsior	153	29	10	4	2	3	3	a	BEZ ZÁSAHU		12.8.	dvojkmen od 8 m
150	3150	528/1		Acer campestre	141	19	12	4	2	2	2	a	BEZ ZÁSAHU		12.8.	
151	3151	528/1		Fraxinus excelsior	133	29	10	3	3	3	3	a	BEZ ZÁSAHU		12.8.	
152	3152	528/1		Fraxinus excelsior	135	29	8	4	3	3	3	a	BEZ ZÁSAHU		12.8.	

pořadové číslo stromu	číslo stříšku	pozemek p.p.č.	okalice	taxon	obvod kmene (cm)	výška (m)	šířka kor. (m)	fyziologické stříhání (1-5)	vitalita (1-5)	zdravotní stav (0-5)	stabilita (č. provozní bezpečnosti) (1-5)	perspektiva (a-c)	opatření dle seznamu technolog. SZKT-ISA	nálehavost (0-3)	datum	poznámka
153	3153	528/1		Fraxinus excelsior	114	26	6	4	3	3	3	a	BEZ ZÁSAHU		12.8.	jednostranná koruna nad vodou
154	3154	528/1		Acer campestre	111	10	10	4	2	2	2	a	BEZ ZÁSAHU		12.8.	podírovníový
155	3155	528/1		Fraxinus excelsior	105	26	5	4	3	4	4	c	K	1	12.8.	porostlý břechánem, jednostranná koruna, silný náklon nad vodou, proschlý vršek
156	3156	528/1		Fraxinus excelsior	120	28	8	4	3	3	3	a	BEZ ZÁSAHU		12.8.	slabě vyvinutá koruna
157	3157	528/1		Fraxinus excelsior	183	30	12	4	2	3	2	a	BEZ ZÁSAHU		12.8.	
158	3158	528/1		Fraxinus excelsior	186	28	12	4	3	3	3	a	BEZ ZÁSAHU		12.8.	dvojkmen od 5m
159	3159	528/1		Fraxinus excelsior	142	29	10	4	3	3	3	a	BEZ ZÁSAHU		12.8.	
160	3160	528/1		Fraxinus excelsior	100	27	7	4	3	3	3	a	BEZ ZÁSAHU		12.8.	
161	3161	528/1		Fraxinus excelsior	118	24	8	4	3	3	4	b	K	2	12.8.	jednostranně zavěšený, náklon nad stavbu
162	3162	528/1		Fraxinus excelsior	101	28	5	4	3	4	3	c	K	2	12.8.	nevyvinutá koruna, neperspektivní
163	3163	528/1		Fraxinus excelsior	114	29	6	4	3	3	3	a	BEZ ZÁSAHU		12.8.	
164	3164	528/1		Fraxinus excelsior	155	29	12	4	3	3	4	c	K	1	12.8.	náklon nad stavbu, velká koruna, nebezpečný
165	3165	528/1		Fraxinus excelsior	86	20	4	4	3	3	3	a	BEZ ZÁSAHU		12.8.	podírovníový
166	3166	528/1		Fraxinus excelsior	140	31	14	4	2	3	3	a	BEZ ZÁSAHU		12.8.	
167	3167	528/1		Fraxinus excelsior	167	30	14	4	2	3	3	a	RB	1	12.8.	suché větve nad sousedním pozemkem (užíváno myslivci); dvojkmen
168	3168	528/1		Fraxinus excelsior	154	31	13	4	3	3	3	a	BEZ ZÁSAHU		12.8.	dvojkmen od 12m
169	3169	528/1		Fraxinus excelsior	157	31	12	4	3	3	3	a	RB	1	12.8.	vyšoko nasazená koruna; suché větve nad maringolkou

pořadové číslo stromu	číslo štítku	pozemek p.p.č.	kalizace	taxon	odvod kmene (cm)	Výška [m]	šířka kor. [m]	fyziologické stáří (1-5)	větvitost (1-5)	zdravotní stav (0-5)	stabilita větvování (1-5)	bezpečnost (1-5)	perspektiva (a-c)	opatření dle seznamu SZKT-ISA	naléhavost (0-3)	datum	poznámka
170	3170 528/1			Fraxinus excelsior	184	30	15	4	2	3	3	3	a	RB+LR	1	12.8.	dvojkmen; silně suché větve nad sousedním pozemkem
171	3171 528/1			Fraxinus excelsior	190	30	14	4	2	3	3	3	a	RB+LR	1	12.8.	lokální redukce dvou nakloněných větví
172	3172 528/1			Fraxinus excelsior	172	28	12	4	2	3	3	3	a	RB	1	12.8.	suché větve nad kadičkovkou
173	3173 528/1			Fraxinus excelsior	102	29	8	4	3	3	3	3	a	BEZ ZÁSAHU		12.8.	
174	3174 528/1			Fraxinus excelsior	140	26	8	4	3	3	3	3	a	BEZ ZÁSAHU		12.8.	náklon nad vodou, podúrovňový strom, jednostranná koruna
175	3175 528/1			Fraxinus excelsior	146	29	12	4	3	3	3	3	a	BEZ ZÁSAHU		12.8.	dvojkmen, drobné suché větve
176	3176 528/1			Fraxinus excelsior	150	30	9	4	3	3	3	3	a	BEZ ZÁSAHU		12.8.	drobné suché větve, vysoko nasazená úzká koruna
177	3177 528/1			Acer pseudoplatanus	68	13	8	3	2	2	2	2	a	BEZ ZÁSAHU		12.8.	perspektivní mladý strom
178	3178 528/1			Fagus sylvatica	151	27	10	3	2	2	2	2	a	BEZ ZÁSAHU		12.8.	perspektivní
179	3179 528/1			Fraxinus excelsior	140	29	8	4	3	3	3	3	a	BEZ ZÁSAHU		12.8.	porostlý břechtanem, dvojkmen v 11 m
180	3180 528/1			Fraxinus excelsior	175	26	12	4	2	3	3	3	a	LR	1	12.8.	náklon nad sousední pozemek, lokální redukce dlouhé větve nad sousedním pozemkem
181	3181 528/1			Fagus sylvatica	132	26	10	3	2	2	2	2	a	BEZ ZÁSAHU		15.9.	
182	3182 528/1			Fraxinus pennsylvanica	101	9	6	5	4	4	4	4	c	K	1	15.9.	zlomená koruna ve výšce 9m, dlouhá vodrovňová větev nalomená
183	3183 528/1			Fraxinus pennsylvanica	140	9	6	4	4	4	4	4	c	K	1	15.9.	infekce v kmeni, ulomená koruna v 9m, dlouhá vodrovňová větev
184	3184 528/1			Fraxinus pennsylvanica	135	6	1	5	5	5	5	5	c	K	1	15.9.	obvod měřen s břechtanem; ulomená koruna, zlomený v 6 m, suchý
185	3185 528/1			Acer campestre	105	14	6	4	3	4	4	4	c	K	1	15.9.	silně infikovaná báze
186	3186 528/1			Fraxinus sp.	72+68	14	8	3	3	4	4	4	c	K	1	15.9.	dvojkmen, poškozená báze, neperspektivní

pořadové číslo stromu	číslo stříšku	pozemek p.p.č.	lokalizace	taxon	obvod kmene (cm)	výška (m)	šířka kor. (m)	fyziologické stáří (1-5)	vitalita (1-5)	zdravotní stav (0-5)	stabilita vč. provozní bezpečnosti (1-5)	perspektiva (a-c)	opatření dle seznamu technologii SZKT-ISA	nálehavost (0-3)	datum	poznámka
187	3187 528/1			Fraxinus sp.	120	26	12	3	3	3	3	a	BEZ ZÁSAHU		15.9.	koruna se mírně nakláni nad řeku
188	3188 528/1			Fraxinus sp.	185	28	14	4	3	3	3	a	RB	1	15.9.	suché větve nad zámeckou zahradou
189	3189 528/1			Fraxinus sp.	199	28	13	4	3	4	4	c	K	1	15.9.	proschlá koruna, slabá vitalita
190	3190 528/1			Alnus glutinosa	79	6	0	5	5	5	5	c	K	1	15.9.	zešla suché torzo, nepoškodil perspektivní oříš č. 191
191	3191 528/1			Aesculus hippocastanum	49	10	3	2	2	2	2	a	BEZ ZÁSAHU		15.9.	perspektivní mladý strom
192	3192 528/1			Fraxinus excelsior	90	22	5	3	3	3	2	a	BEZ ZÁSAHU		15.9.	
193	3193 528/1			Alnus incana	125	16	4	5	5	5	5	c	K	1	15.9.	suchá; vrůstá klen, pokud možno ho při kácení oříše ušetřit
194	3194 528/1			Fraxinus excelsior	205	28	14	4	3	3	2	a	RB	1	15.9.	koruna nad zámeckou zahradou
195	3195 528/1			Fraxinus pennsylvanica	70	10	3	5	5	5	5	c	K	1	15.9.	suchý, popnutý přísavníkem
196	3196 528/1			Fraxinus excelsior	123	13	7	3	2	2	2	a	BEZ ZÁSAHU		15.9.	
197	3197 528/1			Fraxinus excelsior	54	14	3	3	2	3	2	a	BEZ ZÁSAHU		15.9.	
198	3198 528/1			Fraxinus pennsylvanica	60	12	4	3	3	3	3	c	K	1	15.9.	náklon, nevyvinutá koruna, neperspektivní
199	3199 528/1			Fraxinus excelsior	87	10	18	2	3	2	2	a	BEZ ZÁSAHU		15.9.	
200	3200 528/1			Fraxinus excelsior	62	14	4	2	3	3	3	c	K	2	15.9.	neperspektivní, nekloněný
201	3201 528/1			Fraxinus pennsylvanica	63	7	5	2	3	4	4	c	K	1	15.9.	silný náklon, vyvrací se do řečiště
202	3202 528/1			Alnus incana	86	15	7	4	3	4	4	c	K	1	15.9.	poškození báze a kmene, silný náklon
203	3203 528/1			Fraxinus pennsylvanica	116+	10	12	4	3	3	3	a	BEZ ZÁSAHU		15.9.	dvojkmén

pořadové číslo	číslo sítku	pozemek p.p.č.	lokalizace	taxon	obvod kmene [cm]	Výška [m]	Sítka kor.[m]	fyziologické stáří (1-5)	vňalka (1-5)	zdravotní stav (0-5)	stabilita vč. provozní bezpečnosti (1-5)	perspektiva (a-c)	opatření dle seznamu technolog. SZKT ISA	nálehavost (0-3)	datum	poznámka
204	3204	528/1		<i>Alnus glutinosa</i>	137+ 127	16	10	4	2	3	2	a	BEZ ZÁSAHU		15.9.	dvojkmen
205	3205	528/1		<i>Alnus glutinosa</i>	155	24	12	4	2	2	3	a	BEZ ZÁSAHU		15.9.	
206	3206	528/1		<i>Fraxinus pennsylvanica</i>	88	13	8	3	3	3	3	a	BEZ ZÁSAHU		15.9.	dvojkmen od 4m, deformovaná koruna
207	3207	528/1		<i>Fraxinus pennsylvanica</i>	94	18	8	3	3	3	3	a	BEZ ZÁSAHU		15.9.	
208	3208	528/1		<i>Alnus incana</i>	120	13	8	4	4	4	4	c	K	1	15.9.	napadení houbou, dutiny
209	3209	528/1		<i>Alnus incana</i>	72	9	7	2	3	3	4	c	K	1	15.9.	vyvrací se nad vodu
210	3210	528/1		<i>Alnus glutinosa</i>	76	12	6	3	3	4	3	b	K	2	15.9.	při kácení nepoškodit perspektivní klen v podrostu; infekce v kmeni, vychýlená koruna
211	3211	528/1		<i>Fraxinus pennsylvanica</i>	99	19	8	3	3	3	3	a	BEZ ZÁSAHU		15.9.	dvojkmen od 6m
212	3212	528/1		<i>Alnus glutinosa</i>	126	18	10	3	2	2	2	a	BEZ ZÁSAHU		15.9.	
213	3213	528/1		<i>Fraxinus excelsior</i>	91	14	7	5	5	5	5	c	K	1	15.9.	suchý
214	3214	528/1		<i>Alnus glutinosa</i>	125	19	6	4	3	3	3	a	BEZ ZÁSAHU		15.9.	
215	3215	528/1		<i>Alnus glutinosa</i>	147	19	5	4	4	4	4	c	K	1	15.9.	plodnice na kmeni, vyvrací se
216	3216	528/1		<i>Alnus glutinosa</i>	147	13	12	4	2	3	3	a	BEZ ZÁSAHU		15.9.	náklon nad vodu
217	3217	528/1		<i>Acer pseudoplatanus</i>	90	14	9	3	2	2	2	a	LR	1	15.9.	potlačil kodominant, dvojkmen od 5m
218	3218	528/1		<i>Alnus glutinosa</i>	130	18	8	4	3	3	3	b	K	2	15.9.	infekce v kmeni
219	3219	528/1		<i>Alnus glutinosa</i>	151	18	7	5	5	5	5	c	K	1	15.9.	zcela suchý, plodnice lesklokorky
220	3220	528/1		<i>Alnus glutinosa</i>	102	10	4	3	3	3	3	b	K	2	15.9.	zarostlá trubka v kmeni, infekce kmene, deprese

pořadové číslo stromu	číslo štitku	pozemek p.p.č.	lokalizace	taxon	obvod kmene (cm)	výška [m]	šířka kor.[m]	fyziologické stáří (1-5)	vřetiva (1-5)	zdravotní stav (0-3)	stabilita věc.převozní bezpečnosti (1-5)	perspektiva (a-c)	opatření dle seznamu SZKT-ISA	nálehavost (0-3)	datum	poznámka
221	3221	528/1		<i>Tilia cordata</i>	210	18	16	4	2	2	3	a	RZ+RL	1	15.9.	lokální redukce větvi nad sousedním pozemkem
222	3222	528/1		<i>Tilia cordata</i>	106	9	8	4	3	4	4	c	K	1	15.9.	infekce v bázi, ulomený vršek
223	3223	528/1		<i>Tilia cordata</i>	215	16	12	4	3	4	4	a	RS+RB	1	1.10.	infekce v bázi, náklon nad vodu, sesadil o 15%
224	3224	528/1		<i>Tilia cordata</i>	155	16	12	4	3	3	3	a	RB+RL+PV	1	1.10.	redukovat větve nad sousedním pozemkem
225	3225	528/1		<i>Juglans regia</i>	45	8	4	2	2	2	2	b	K	2	1.10.	vyrůstá téměř v hranici a nakláni se nad sousední pozemek
226	3226	528/1		<i>Alnus glutinosa</i>	180	22	8	5	5	5	5	c	K	0	1.10.	zcela suchý
227	3227	528/1		<i>Tilia cordata</i>	90+90	16	10	4	3	4	4	c	K	1	1.10.	dvojkmen; náklon nad vodu, sekundární výhony po vyloženém kmenu, smlíá báze, neperspektivní
228	3228	528/1		<i>Tilia cordata</i>	171	20	13	4	2	2	3	a	RZ+RL	1	1.10.	odříznout výmladek vyrůstající do sítěchy, redukovat větve zasahující nad sousední pozemek; dvojkmen od 4m
229	3229	528/1		<i>Tilia cordata</i>	220	20	14	4	3	3	3	a	RZ+RL	1	1.10.	infekce v bázi; odletět dlouhé větve, ořezat větve zasahující do sítěchy
230	3230	528/1		<i>Tilia cordata</i>	212	20	16	3	2	3	3	a	RZ+RL	1	1.10.	redukce dlouhých větví, odstup od sítěchy
231	3231	528/1		<i>Fraxinus excelsior</i>	74	12	8	3	3	3	3	b	K	2	1.10.	neperspektivní, zasahuje nad sítěchu, podúrovňový
232	3232	528/1		<i>Acer pseudoplatanus</i>	95	12	8	4	3	3	2	a	BEZ ZÁSAHU		1.10.	podúrovňový
233	3233	528/1		<i>Fraxinus excelsior</i>	228	16	16	4	4	3	4	b	K	2	1.10.	prosychá, suché větve nad sítěchou
234	3234	528/1		<i>Salix alba</i>	175	13	14	4	2	3	3	a	RL o 1/3	1	1.10.	dvojkmen od 4m
235	3235	528/1		<i>Fraxinus excelsior</i>	61	9	4	2	2	3	3	a	RZ	1	1.10.	perspektivní
236	3236	528/1		<i>Alnus glutinosa</i>	133+81	17	10	4	3	3	3	a	BEZ ZÁSAHU		1.10.	dvojkmen
237	3237	528/1		<i>Alnus glutinosa</i>	115+124+40	15	8	4	4	4	4	c	K	1	1.10.	trojkmen; prochlá koruna, nektrózy na kmene

pořadové číslo stromu	číslo stříšku	pozemek p.p.č.	lokalizace	taxon	obvod kmene (cm)	Výška [m]	šířka kor. [m]	fyzilogické stří (1-5)	větvit (1-5)	zdravotní stav (0-5)	stabilita vč. provazní (1-5)	perspektiva (a-c)	opatření dle seznamu technolog. SZKT-ISA	nálehavost (0-3)	datum	poznámka
238	3238	537		<i>Euodia hupehensis</i>	49	7	7	2	2	2	2	a	BEZ ZÁSAHU		1.10.	
239	3239	528/1		<i>Alnus glutinosa</i>	165	20	10	4	3	3	3	a	BEZ ZÁSAHU		1.10.	
240	3240	528/1		<i>Alnus glutinosa</i>	141	17	17	4	4	3	3	b	BEZ ZÁSAHU		1.10.	částečná defoliace, suché větve v koruně, není nebezpečná
241	3241	528/1		<i>Alnus glutinosa</i>	v pozn.	20	12	3	2	2	2	a	BEZ ZÁSAHU		1.10.	vícekmene: 122+68+80+81+84
242	3242	528/1		<i>Salix alba</i>	240	15	17	4	3	3	3	a	RL	1	1.10.	vícekmene; redukovat kmene o 1/3
243	3243	537		<i>Aesculus hippocastanum</i>	180	13	13	3	2	3	3	a	RL	1	1.10.	redukovat nejspodnější boční kmen o 5m - roste v tlakové vidlici
244	3244	537		<i>Juglans regia</i>	189	13	12	4	3	3	2	a	RB+PV	1	1.10.	perspektivní
245	3245	528/1		<i>Alnus glutinosa</i>	92	16	8	3	3	3	3	a	BEZ ZÁSAHU		1.10.	poškození báze
246	3246	528/1		<i>Alnus glutinosa</i>	121	20	8	3	3	3	3	a	BEZ ZÁSAHU		1.10.	příběžný kmen
247	3247	528/1		<i>Fraxinus pennsylvanica</i>	77	8	4	4	3	3	3	a	BEZ ZÁSAHU		1.10.	podúrovňový strom, deformovaná koruna
248	3248	528/1		<i>Fraxinus pennsylvanica</i>	54+67	8	6	4	3	3	4	c	K	1	1.10.	dvojkmen; náklon nad vodou, podúrovňový, neperspektivní
249	3249	528/1		<i>Alnus glutinosa</i>	91	8	6	4	3	3	4	c	K	1	1.10.	náklon nad vodou, rozsáhlé poškození báze, deformovaná koruna
250	3250	528/1		<i>Alnus glutinosa</i>	81	11	6	4	3	3	3	a	BEZ ZÁSAHU		1.10.	podúrovňový
251	3251	528/1		<i>Fraxinus excelsior</i>	115+85	17	12	3	2	3	3	a	BEZ ZÁSAHU		1.10.	dvojkmen; drobné suché větve v koruně, není nebezpečný
252	3252	537		<i>Fraxinus excelsior</i>	342	20	18	4	3	3	3	a	BEZ ZÁSAHU		1.10.	na hranici pozemků, čerstvě provedené ošetření
253	3253	537		<i>Fraxinus excelsior</i>	397	18	14	4	3	4	4	b	K	2	1.10.	na hranici pozemků; rozsáhlá olevňová dutina 2,5m vysoká, zasypaná bází; čerstvě provedené ošetření
254	3254	537		<i>Aesculus hippocastanum</i>	125	14	6	3	3	3	3	a	BEZ ZÁSAHU		1.10.	napadený kliněnkou

pořadové číslo stromu	číslo stříšku	pozemek p.p.č.	lokalizace	taxon	obvod kmene (cm)	výška [m]	šířka kor. [m]	fyziologické stáří (1-5)	vřetka (1-5)	zdravotní stav (0-5)	stabilita vč. provozní bezpečnosti (1-5)	perspektiva (a-c)	opatření dle seznamu technologii SZKT-ISA	nálehavost (0-3)	datum	poznámka
255	3255	537		Juglans regia	191	15	14	4	2	3	3	a	BEZ ZÁSAHU		1.10.	obvod měřený v 1m nad zemí; od 1,5m dvojkmen
256	3256	537		Juglans regia	155	15	12	4	3	3	3	a	BEZ ZÁSAHU		1.10.	
257	3257	537		Juglans regia	200	15	14	4	2	3	3	a	BEZ ZÁSAHU		1.10.	v bázi zarostlá trubka
258	3258	537		Juglans regia	66	8	6	2	2	3	2	a	PV	1	1.10.	zvýšit podjezdnou výšku
259	3259	537		Juglans regia	237	13	12	4	3	3	3	a	PV	1	1.10.	dvojkmen od 1,5m; zvýšit podjezdnou výšku
260	3260	537		Juglans regia	177	13	12	4	2	3	3	a	PV	1	1.10.	zvýšit podjezdnou výšku
261	3261	528/1		Picea abies	75	10	3	3	3	3	3	a	BEZ ZÁSAHU		1.10.	součást řady slabších smrků
262	3262	528/1		Picea abies	123	14	3	3	3	3	3	a	BEZ ZÁSAHU		1.10.	součást řady slabších smrků
263	3263	528/1		Picea abies	90	14	3	3	3	3	3	a	BEZ ZÁSAHU		1.10.	součást řady slabších smrků
264	3264	528/1		Salix alba	24-73	11	15	3	2	3	3	a	LR	1	1.10.	vřetkmen; odstranění 3 slabších kmenů, které brání průtočnému profilu
265	3265	528/1		Salix sp.	146+ 129	12	12	4	3	4	4	c	K	1	1.10.	dvojkmen, rozsáhlá infekce dřevokaznou houbou
266	3266	528/1		Salix sp.	185	15	14	4	3	3	3	a	RO o 1/3	1	1.10.	redukce koruny o 1/3, plodnice na kmenu
267	3267	537		Populus canadensis	287	29	16	4	3	3	3	a	RB	1	1.10.	suché větve nad cestou
268	3268	528/1		Populus canadensis	157	19	10	3	3	3	3	a	BEZ ZÁSAHU		1.10.	průběžný kmen
269	3269	528/1		Populus canadensis	189	22	10	4	3	3	3	a	BEZ ZÁSAHU		1.10.	
270	3270	528/1		Populus canadensis	245	30	12	4	4	3	3	a	RO o 1/3	1	1.10.	redukce koruny o 1/3
271	3271	528/1		Populus canadensis	181	25	10	3	3	3	3	a	BEZ ZÁSAHU		1.10.	mírně infikovaná báze

pořadové číslo stromu	číslo štítku	pozemek p.p.č.	lokalizace	taxon	obvod kmene (cm)	Výška [m]	šířka kor. [m]	fyziologické stáří (1-5)	větvitva (1-5)	zdravotní stav (0-5)	stabilita větvování (1-5)	perspektiva (a-c)	opatření dle seznamu technologii SZKT-ISA	nálehavost (0-3)	datum	poznámka
272	3272	528/1		Populus canadensis	286	31	15	4	3	3	3	a	RL	1	1.10.	odlehčit dlouhé větve nad cestou
273	3273	528/1		Populus canadensis	177	19	12	4	3	3	3	a	BEZ ZÁSAHU		1.10.	prohnutý kmen, podúrovňový strom
274	3274	528/1		Populus canadensis	146	19	13	4	2	3	3	a	BEZ ZÁSAHU		1.10.	zaschlý vršek
275	3275	528/1		Populus canadensis	225	29	12	4	3	4	4	c	K	1	1.10.	deprese a infekce v kmeni, proschlý vršek
276	3276	528/1		Populus canadensis	192	23	12	4	3	3	3	a	BEZ ZÁSAHU		1.10.	
277	3277	528/1		Populus canadensis	216	26	14	4	3	3	3	a	RL	1	1.10.	redukce dlouhých větví nad cestou
278	3278	528/1		Populus canadensis	173	27	10	4	3	3	3	a	BEZ ZÁSAHU		1.10.	suché větve nad vodou
279	3279	528/1		Populus canadensis	212	26	12	4	3	3	3	a	RL	1	1.10.	redukce dlouhých větví nad cestou
280	3280	528/1		Populus canadensis	229	26	14	4	3	3	3	a	RL	1	1.10.	redukce dlouhých větví nad cestou
281	3281	528/1		Populus canadensis	168	22	12	4	2	3	3	a	RL	1	5.10.	redukce větví nad cestou a el. vedením; podúrovňový strom
282	3282	528/1		Populus canadensis	245	30	14	4	2	3	3	a	BEZ ZÁSAHU		5.10.	
283	3283	537		Populus canadensis	199	29	10	4	2	3	3	a	RL	1	5.10.	redukce větví nad cestou
284	3284	528/1		Alnus glutinosa	80+81 +54	12	10	3	2	3	3	a	BEZ ZÁSAHU		5.10.	trojkmen; podúrovňový strom
285	3285	528/1		Populus canadensis	192	30	10	4	4	4	3	b	K	2	5.10.	příběžný kmen, proschlé větve, slabá vitalita
286	3286	537		Populus canadensis	265	27	16	4	3	3	3	a	RL	1	5.10.	redukce větví nad cestou a dlouhého kmene nad vodou
287	3287	537		Populus canadensis	270	28	15	4	3	4	4	c	K	1	5.10.	pahýly po uborněných silných kosterních větvích, plochnice hub
288	3288	537		Populus canadensis	158	28	10	4	3	3	3	a	RL	1	5.10.	náklon nad cestou; redukce větví nad cestou a ve směru náklonu

pořadové číslo stromu	číslo stítku	pozemek p.p.č.	lokalizace	taxon	obvod kmene (cm)	výška [m]	šířka kor.[m]	fyzilogické stáří (1-5)	vitalita (1-5)	zdravotní stav (0-5)	stabilita věc.převozní (1-5)	perspektiva (a-c)	opatření dle seznamu technologii SKT-ISA	nádhvosť (0-3)	datum	poznámka
288	3288	528/1		Populus canadensis	155	29	8	4	4	4	3	c	K	1	5.10.	proschlá koruna, infekce v bázi a kořenových náběžkách
290	3290	537		Populus canadensis	131	18	6	4	3	3	4	c	K	1	5.10.	podúrovňový; infekce v bázi, náklon nad cestu
291	3291	528/1		Populus canadensis	163	30	12	4	4	3	4	c	K	1	5.10.	slabá vitalita, dynamicky prosychá
292	3292	537		Populus canadensis	118	28	10	4	3	3	3	a	RB	1	5.10.	štíhlá koruna, suché větve nad cestou
293	3293	537		Populus canadensis	192	26	12	4	3	3	3	a	RL	1	5.10.	redukce dlouhých větví nad cestou; náklon nad cestu, pahýl; po zlomené kosterní větví
294	3294	537		Populus canadensis	192	29	13	4	3	3	3	a	RB+RL	1	5.10.	redukce větví nad cestou; náklon nad cestu
295	3295	528/1		Populus canadensis	120	31	8	4	3	3	3	a	BEZ ZÁSAHU		5.10.	náklon nad vodu, úzká koruna
296	3296	537		Populus canadensis	244	26	14	4	3	3	4	c	K	1	5.10.	olámané kosterní větve, infekce v bázi
297	3297	528/1		Populus canadensis	205	30	15	4	2	3	3	a	BEZ ZÁSAHU		5.10.	
298	3298	528/1		Populus canadensis	182	30	12	4	3	3	3	a	RL	1	5.10.	redukce větví nakloněných nad cestu

LEGENDA

K	kácení
RZ	zdravotní řez
RB	bezpečnostní řez
RS	sesazovací řez
RO	obvodová redukce
RL	lokální redukce
PV	úprava přeždné případně podchozí výšky

výrovka 2021 - tabulka souřadnic

Kód	vědecký název	JTSK Y	JTSK X
1	<i>Populus canadensis</i>	-700641,423	-1050164,416
2	<i>Populus canadensis</i>	-700644,233	-1050157,940
3	<i>Populus canadensis</i>	-700644,280	-1050165,065
4	<i>Populus canadensis</i>	-700646,923	-1050166,323
5	<i>Populus canadensis</i>	-700649,243	-1050167,333
6	<i>Populus canadensis</i>	-700653,007	-1050161,461
7	<i>Populus canadensis</i>	-700655,183	-1050162,489
8	<i>Populus canadensis</i>	-700652,498	-1050168,803
9	<i>Alnus glutinosa</i>	-700655,248	-1050169,757
10	<i>Populus canadensis</i>	-700657,568	-1050170,766
11	<i>Populus canadensis</i>	-700659,994	-1050171,470
12	<i>Populus canadensis</i>	-700662,244	-1050173,071
13	<i>Populus canadensis</i>	-700664,851	-1050174,043
14	<i>Populus canadensis</i>	-700667,823	-1050167,692
15	<i>Populus canadensis</i>	-700670,610	-1050168,931
16	<i>Populus canadensis</i>	-700667,476	-1050175,158
17	<i>Populus canadensis</i>	-700673,416	-1050170,314
18	<i>Populus canadensis</i>	-700675,735	-1050171,324
19	<i>Populus canadensis</i>	-700669,796	-1050176,168
20	<i>Populus canadensis</i>	-700671,954	-1050177,052
21	<i>Populus canadensis</i>	-700674,180	-1050177,346
22	<i>Populus canadensis</i>	-700678,467	-1050172,134
23	<i>Populus canadensis</i>	-700676,662	-1050178,480
24	<i>Populus canadensis</i>	-700681,361	-1050173,069
25	<i>Populus canadensis</i>	-700683,662	-1050173,935
26	<i>Populus canadensis</i>	-700679,107	-1050179,327
27	<i>Alnus glutinosa</i>	-700681,264	-1050180,212
28	<i>Populus canadensis</i>	-700686,449	-1050175,175
29	<i>Prunus avium</i>	-700684,033	-1050181,309
30	<i>Populus canadensis</i>	-700688,894	-1050176,023
31	<i>Fraxinus excelsior</i>	-700720,615	-1050194,471
32	<i>Fraxinus excelsior</i>	-700722,898	-1050195,194
33	<i>Prunus avium</i>	-700726,546	-1050196,322
34	<i>Acer pseudoplatanus</i>	-700787,316	-1050215,955
35	<i>Juglans regia</i>	-700790,247	-1050217,177
36	<i>Prunus avium</i>	-700799,720	-1050220,461
37	<i>Fraxinus excelsior</i>	-700797,753	-1050226,682
38	<i>Prunus avium</i>	-700800,253	-1050227,959
39	<i>Fraxinus excelsior</i>	-700806,495	-1050231,080
40	<i>Populus canadensis</i>	-700812,037	-1050234,436
41	<i>Fraxinus excelsior</i>	-700814,811	-1050236,697
42	<i>Fraxinus pennsylvanica</i>	-700820,983	-1050240,408
43	<i>Fraxinus pennsylvanica</i>	-700823,395	-1050242,133
44	<i>Juglans regia</i>	-700826,706	-1050244,033
45	<i>Juglans regia</i>	-700835,517	-1050243,328
46	<i>Juglans regia</i>	-700837,300	-1050249,209
47	<i>Juglans regia</i>	-700894,661	-1050295,137
48	<i>Juglans regia</i>	-700906,507	-1050300,080
49	<i>Fraxinus pennsylvanica</i>	-700910,387	-1050301,197

výrovka 2021 - tabulka souřadnic

Kód	vědecký název	JTSK Y	JTSK X
50	<i>Juglans regia</i>	-700951,677	-1050301,516
51	<i>Salix alba</i>	-700981,748	-1050301,949
52	<i>Juglans regia</i>	-701008,108	-1050292,100
53	<i>Acer platanoides</i>	-701020,354	-1050287,598
54	<i>Salix alba</i>	-701024,037	-1050284,692
55	<i>Fraxinus pennsylvanica</i>	-701026,665	-1050282,408
56	<i>Alnus glutinosa</i>	-701030,889	-1050279,917
57	<i>Alnus glutinosa</i>	-701027,694	-1050275,311
58	<i>Alnus glutinosa</i>	-701033,475	-1050277,315
59	<i>Alnus glutinosa</i>	-701035,999	-1050274,235
60	<i>Ulmus laevis</i>	-701039,280	-1050270,733
61	<i>Alnus glutinosa</i>	-701042,366	-1050268,228
62	<i>Fraxinus pennsylvanica</i>	-701047,080	-1050263,245
63	<i>Ulmus laevis</i>	-701053,112	-1050258,414
64	<i>Juglans regia</i>	-701079,750	-1050237,149
65	<i>Cercidiphyllum japonicum</i>	-701076,087	-1050235,195
66	<i>Betula pendula</i>	-701082,078	-1050230,046
67	<i>Ulmus laevis</i>	-701083,330	-1050233,446
68	<i>Juglans regia</i>	-701095,281	-1050220,400
69	<i>Fraxinus excelsior</i>	-701105,017	-1050212,823
70	<i>Alnus glutinosa</i>	-701107,506	-1050215,739
71	<i>Prunus avium</i>	-701109,875	-1050208,954
72	<i>Juglans regia</i>	-701117,679	-1050202,761
73	<i>Fraxinus excelsior</i>	-701136,678	-1050188,963
74	<i>Fraxinus excelsior</i>	-701179,520	-1050173,694
75	<i>Alnus glutinosa</i>	-701189,629	-1050174,004
76	<i>Alnus glutinosa</i>	-701213,457	-1050173,668
77	<i>Tilia cordata</i>	-701222,690	-1050174,739
78	<i>Alnus glutinosa</i>	-701225,993	-1050176,416
79	<i>Fraxinus excelsior</i>	-701239,389	-1050179,538
80	<i>Alnus glutinosa</i>	-701241,842	-1050178,410
81	<i>Alnus glutinosa</i>	-701243,985	-1050179,914
82	<i>Picea abies</i>	-701249,355	-1050183,752
83	<i>Picea abies</i>	-701251,957	-1050185,035
84	<i>Picea abies</i>	-701254,187	-1050183,450
85	<i>Alnus glutinosa</i>	-701268,578	-1050185,471
86	<i>Alnus glutinosa</i>	-701278,497	-1050193,092
87	<i>Alnus glutinosa</i>	-701324,985	-1050237,269
88	<i>Alnus glutinosa</i>	-701327,495	-1050240,344
89	<i>Alnus glutinosa</i>	-701327,957	-1050255,183
90	<i>Alnus glutinosa</i>	-701329,730	-1050258,840
91	<i>Alnus glutinosa</i>	-701340,692	-1050271,994
92	<i>Alnus glutinosa</i>	-701344,057	-1050274,148
93	<i>Alnus incana</i>	-701347,664	-1050276,920
94	<i>Alnus glutinosa</i>	-701332,282	-1050267,254
95	<i>Alnus glutinosa</i>	-701337,405	-1050274,201
96	<i>Alnus glutinosa</i>	-701341,471	-1050276,751
97	<i>Alnus incana</i>	-701345,439	-1050279,799
98	<i>Alnus glutinosa</i>	-701352,992	-1050280,440

výrovka 2021 - tabulka souřadnic

Kód	vědecký název	JTSK Y	JTSK X
99	Fraxinus pennsylvanica	-701349,587	-1050282,986
100	Alnus glutinosa	-701354,256	-1050286,430
101	Alnus incana	-701357,775	-1050287,269
102	Acer pseudoplatanus	-701361,042	-1050289,922
103	Alnus incana	-701365,809	-1050292,867
104	Acer campestre	-701377,274	-1050297,373
105	Acer campestre	-701379,778	-1050299,153
106	Alnus incana	-701382,082	-1050300,636
107	Alnus glutinosa	-701392,499	-1050298,314
108	Betula pendula	-701397,826	-1050296,814
109	Fraxinus excelsior	-701403,221	-1050297,086
110	Alnus glutinosa	-701409,583	-1050294,804
111	Alnus incana	-701413,566	-1050296,716
112	Acer campestre	-701416,374	-1050294,571
113	Alnus incana	-701420,218	-1050296,664
114	Acer campestre	-701426,751	-1050296,950
115	Acer campestre	-701430,626	-1050296,772
116	Fraxinus excelsior	-701433,805	-1050297,493
117	Acer campestre	-701447,953	-1050298,898
118	Acer campestre	-701500,514	-1050328,521
119	Ulmus minor	-701518,246	-1050336,262
120	Ulmus minor	-701520,606	-1050336,928
121	Fraxinus excelsior	-701525,792	-1050349,373
122	Fraxinus excelsior	-701521,371	-1050347,841
123	Fraxinus excelsior	-701515,729	-1050345,657
124	Fraxinus excelsior	-701510,607	-1050343,730
125	Fraxinus excelsior	-701505,742	-1050341,284
126	Fraxinus excelsior	-701497,760	-1050338,594
127	Prunus avium	-701494,514	-1050336,100
128	Alnus glutinosa	-701489,356	-1050335,149
129	Fraxinus excelsior	-701485,012	-1050332,960
130	Fraxinus excelsior	-701482,095	-1050327,994
131	Carpinus betulus	-701478,070	-1050325,763
132	Fraxinus excelsior	-701475,124	-1050328,088
133	Fraxinus excelsior	-701471,222	-1050321,792
134	Fraxinus excelsior	-701466,430	-1050322,413
135	Fraxinus excelsior	-701461,235	-1050317,419
136	Fraxinus excelsior	-701453,825	-1050312,874
137	Fraxinus excelsior	-701448,322	-1050310,510
138	Fraxinus excelsior	-701445,684	-1050310,204
139	Fraxinus excelsior	-701442,984	-1050309,421
140	Fraxinus excelsior	-701440,485	-1050308,935
141	Fraxinus excelsior	-701437,667	-1050308,491
142	Fraxinus excelsior	-701434,828	-1050307,887
143	Fraxinus excelsior	-701432,148	-1050307,263
144	Acer campestre	-701429,670	-1050306,936
145	Fraxinus excelsior	-701426,851	-1050306,492
146	Acer campestre	-701424,259	-1050302,780
147	Fraxinus excelsior	-701424,012	-1050305,888

výrovka 2021 - tabulka souřadnic

Kód	vědecký název	JTSK Y	JTSK X
148	Fraxinus excelsior	-701421,719	-1050301,975
149	Fraxinus excelsior	-701421,354	-1050305,423
150	Acer campestre	-701418,323	-1050302,092
151	Fraxinus excelsior	-701418,355	-1050304,841
152	Fraxinus excelsior	-701415,386	-1050301,987
153	Fraxinus excelsior	-701415,717	-1050304,535
154	Acer campestre	-701413,064	-1050305,365
155	Fraxinus excelsior	-701410,822	-1050304,360
156	Fraxinus excelsior	-701409,096	-1050302,316
157	Fraxinus excelsior	-701409,174	-1050306,679
158	Fraxinus excelsior	-701406,603	-1050308,145
159	Fraxinus excelsior	-701404,104	-1050307,660
160	Fraxinus excelsior	-701401,729	-1050308,130
161	Fraxinus excelsior	-701403,088	-1050303,581
162	Fraxinus excelsior	-701400,986	-1050302,396
163	Fraxinus excelsior	-701398,096	-1050303,904
164	Fraxinus excelsior	-701395,123	-1050304,775
165	Fraxinus excelsior	-701392,408	-1050305,127
166	Fraxinus excelsior	-701398,999	-1050309,617
167	Fraxinus excelsior	-701396,949	-1050311,340
168	Fraxinus excelsior	-701394,816	-1050312,427
169	Fraxinus excelsior	-701392,466	-1050313,379
170	Fraxinus excelsior	-701390,468	-1050313,962
171	Fraxinus excelsior	-701388,134	-1050314,750
172	Fraxinus excelsior	-701385,682	-1050315,878
173	Fraxinus excelsior	-701394,217	-1050307,808
174	Fraxinus excelsior	-701389,435	-1050305,999
175	Fraxinus excelsior	-701386,885	-1050307,625
176	Fraxinus excelsior	-701389,390	-1050309,405
177	Acer pseudoplatanus	-701383,845	-1050306,723
178	Fagus sylvatica	-701384,299	-1050310,227
179	Fraxinus excelsior	-701382,108	-1050312,078
180	Fraxinus excelsior	-701380,929	-1050308,389
181	Fagus sylvatica	-701378,284	-1050309,605
182	Fraxinus pennsylvanica	-701375,762	-1050309,059
183	Fraxinus pennsylvanica	-701375,355	-1050304,571
184	Fraxinus pennsylvanica	-701372,594	-1050303,532
185	Acer campestre	-701370,184	-1050309,258
186	Fraxinus sp.	-701369,583	-1050304,621
187	Fraxinus sp.	-701366,527	-1050305,366
188	Fraxinus sp.	-701364,088	-1050304,111
189	Fraxinus sp.	-701363,097	-1050299,175
190	Alnus glutinosa	-701360,358	-1050298,307
191	Aesculus hippocastanum	-701357,280	-1050298,881
192	Fraxinus excelsior	-701352,284	-1050294,115
193	Alnus incana	-701341,482	-1050286,435
194	Fraxinus excelsior	-701338,481	-1050284,903
195	Fraxinus pennsylvanica	-701329,551	-1050276,805
196	Fraxinus excelsior	-701327,428	-1050273,937

výrovka 2021 - tabulka souřadnic

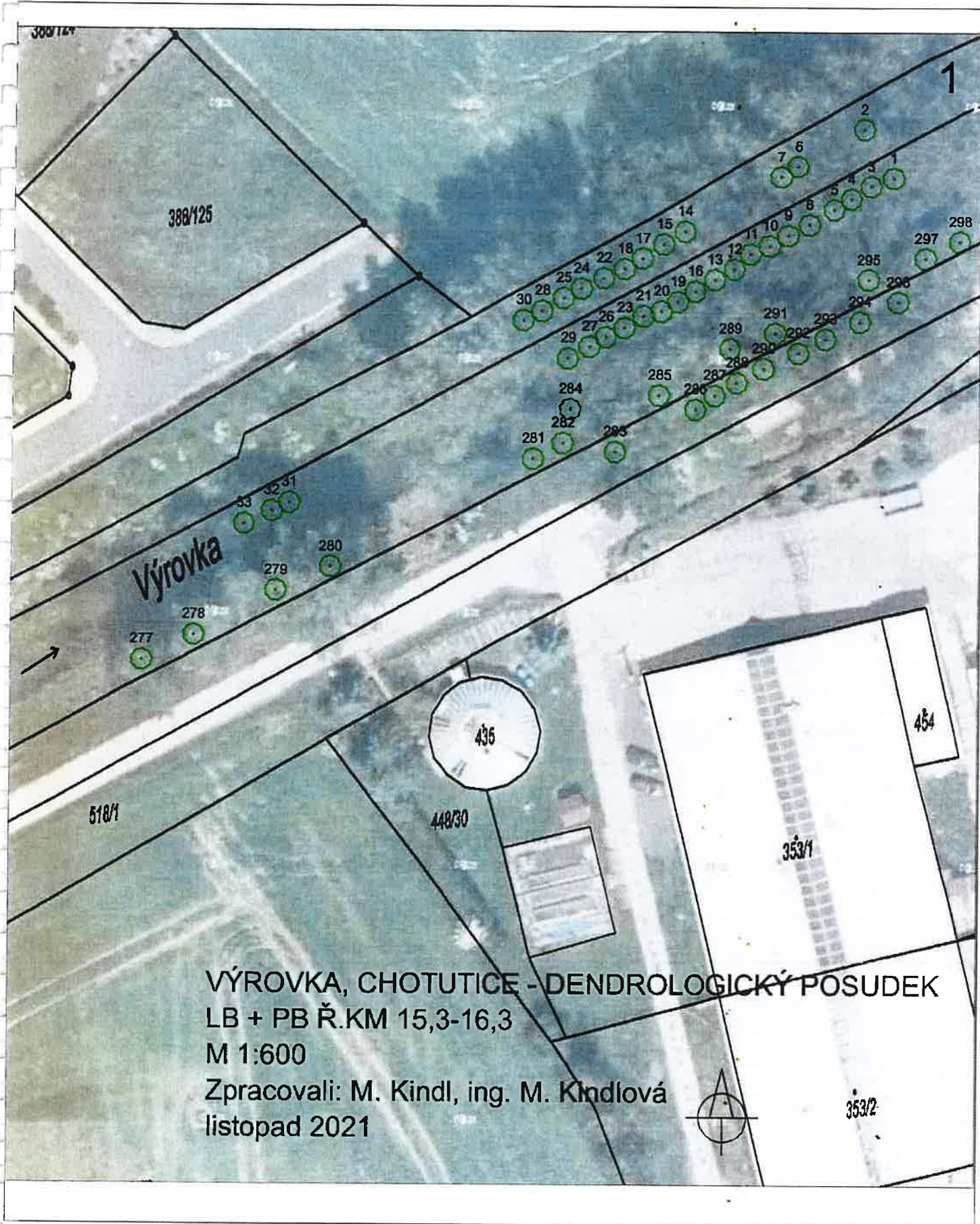
Kód	vědecký název	JTSK Y	JTSK X
197	Fraxinus excelsior	-701331,741	-1050280,188
198	Fraxinus pennsylvanica	-701325,104	-1050269,523
199	Fraxinus excelsior	-701322,631	-1050265,303
200	Fraxinus excelsior	-701321,002	-1050262,196
201	Fraxinus pennsylvanica	-701318,746	-1050258,297
202	Alnus incana	-701317,656	-1050255,295
203	Fraxinus pennsylvanica	-701283,372	-1050211,017
204	Alnus glutinosa	-701277,093	-1050208,513
205	Alnus glutinosa	-701274,331	-1050207,474
206	Fraxinus pennsylvanica	-701271,614	-1050206,778
207	Fraxinus pennsylvanica	-701268,553	-1050206,127
208	Alnus incana	-701265,192	-1050205,864
209	Alnus incana	-701262,258	-1050204,847
210	Alnus glutinosa	-701259,046	-1050204,390
211	Fraxinus pennsylvanica	-701256,052	-1050204,255
212	Alnus glutinosa	-701253,096	-1050203,066
213	Fraxinus excelsior	-701249,846	-1050203,662
214	Alnus glutinosa	-701246,784	-1050203,011
215	Alnus glutinosa	-701241,528	-1050202,994
216	Alnus glutinosa	-701237,778	-1050202,432
217	Acer pseudoplatanus	-701232,455	-1050201,899
218	Alnus glutinosa	-701219,641	-1050192,209
219	Alnus glutinosa	-701216,890	-1050188,549
220	Alnus glutinosa	-701211,846	-1050187,457
221	Tilia cordata	-701207,040	-1050186,857
222	Tilia cordata	-701201,956	-1050186,817
223	Tilia cordata	-701190,660	-1050184,789
224	Tilia cordata	-701185,883	-1050185,757
225	Juglans regia	-701180,827	-1050187,286
226	Alnus glutinosa	-701176,226	-1050184,215
227	Tilia cordata	-701168,338	-1050188,206
228	Tilia cordata	-701162,915	-1050189,607
229	Tilia cordata	-701158,016	-1050192,337
230	Tilia cordata	-701146,599	-1050197,484
231	Fraxinus excelsior	-701143,549	-1050199,626
232	Acer pseudoplatanus	-701134,038	-1050201,906
233	Fraxinus excelsior	-701138,256	-1050206,075
234	Salix alba	-701117,723	-1050215,197
235	Fraxinus excelsior	-701110,346	-1050223,138
236	Alnus glutinosa	-701107,836	-1050225,384
237	Alnus glutinosa	-701105,452	-1050227,265
238	Euodia hupehensis	-701056,275	-1050278,867
239	Alnus glutinosa	-701047,069	-1050276,742
240	Alnus glutinosa	-701040,675	-1050282,809
241	Alnus glutinosa	-701038,314	-1050284,861
242	Salix alba	-701034,753	-1050288,466
243	Aesculus hippocastanum	-701030,671	-1050296,155
244	Juglans regia	-701025,233	-1050304,194
245	Alnus glutinosa	-701023,431	-1050295,696

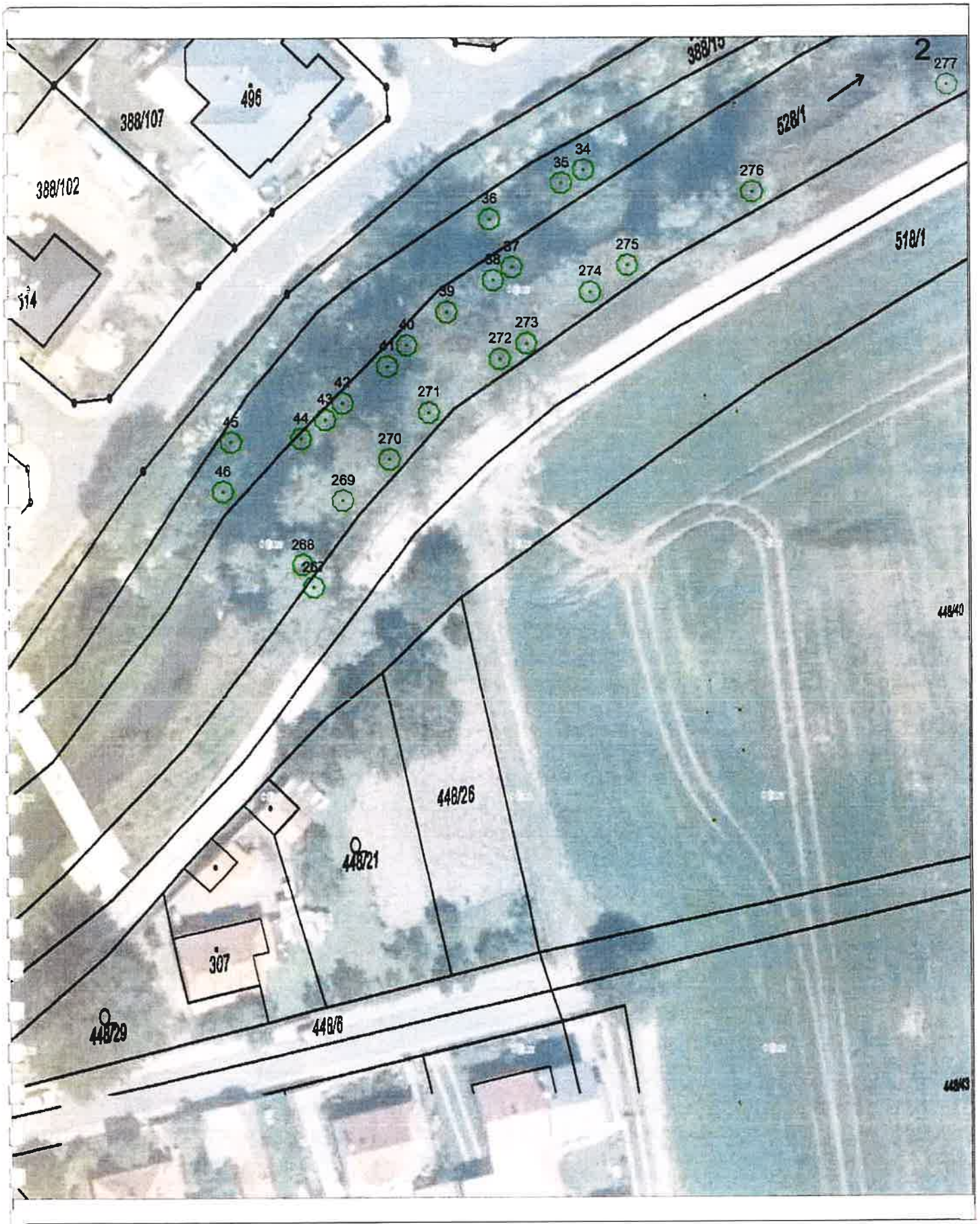
výrovka 2021 - tabulka souřadnic

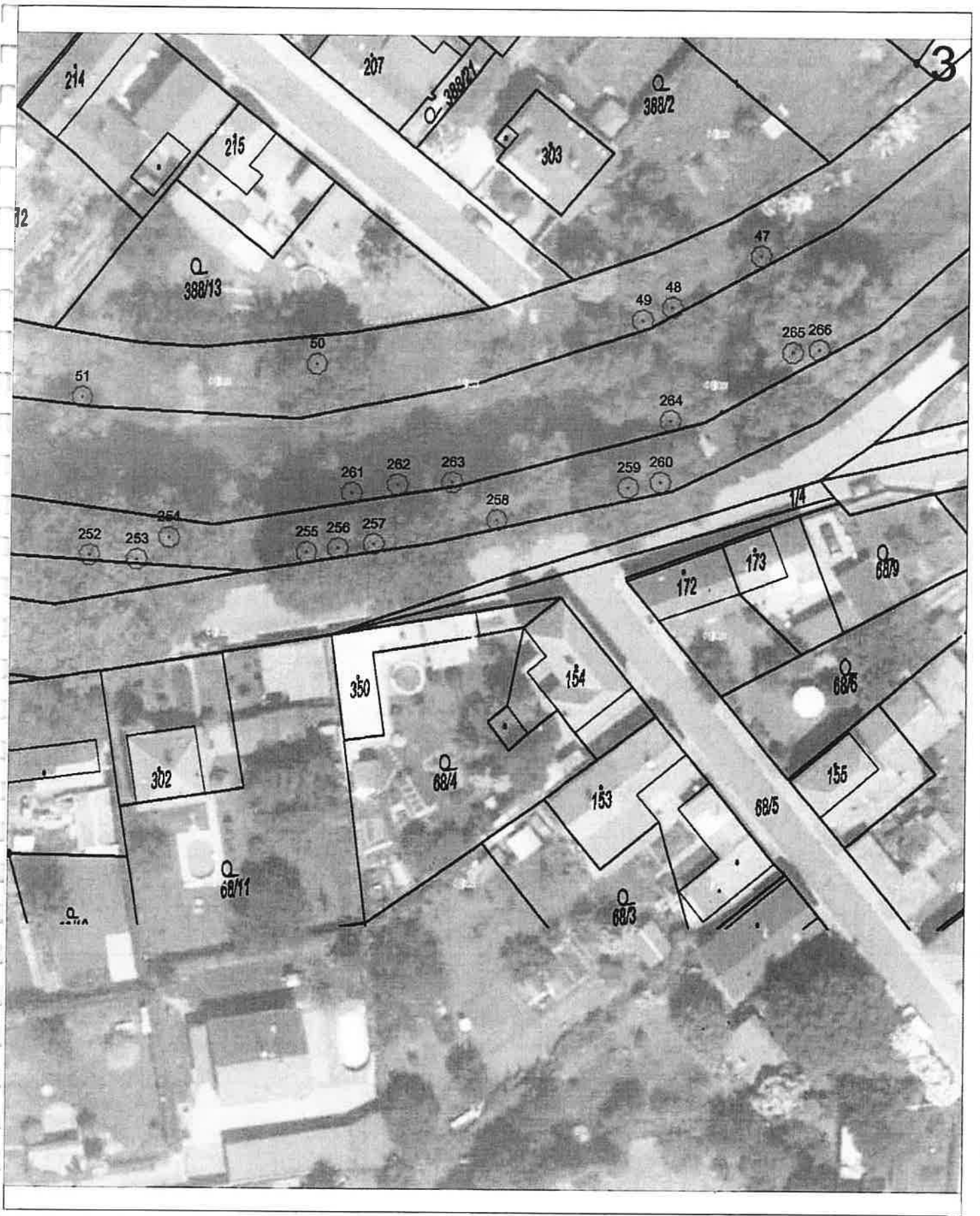
Kód	vědecký název	JTSK Y	JTSK X
246	<i>Alnus glutinosa</i>	-701021,003	-1050297,233
247	<i>Fraxinus pennsylvanica</i>	-701018,404	-1050298,792
248	<i>Fraxinus pennsylvanica</i>	-701018,581	-1050294,752
249	<i>Alnus glutinosa</i>	-701012,975	-1050298,797
250	<i>Alnus glutinosa</i>	-701013,976	-1050301,112
251	<i>Fraxinus excelsior</i>	-701011,226	-1050302,865
252	<i>Fraxinus excelsior</i>	-700983,171	-1050321,518
253	<i>Fraxinus excelsior</i>	-700977,210	-1050322,815
254	<i>Aesculus hippocastanum</i>	-700972,893	-1050320,580
255	<i>Juglans regia</i>	-700955,892	-1050324,529
256	<i>Juglans regia</i>	-700951,864	-1050324,527
257	<i>Juglans regia</i>	-700947,319	-1050324,591
258	<i>Juglans regia</i>	-700931,590	-1050323,486
259	<i>Juglans regia</i>	-700914,694	-1050321,484
260	<i>Juglans regia</i>	-700910,643	-1050321,310
261	<i>Picea abies</i>	-700949,251	-1050317,880
262	<i>Picea abies</i>	-700943,434	-1050317,586
263	<i>Picea abies</i>	-700936,673	-1050318,112
264	<i>Salix alba</i>	-700908,459	-1050313,909
265	<i>Salix sp.</i>	-700892,212	-1050307,457
266	<i>Salix sp.</i>	-700888,895	-1050307,537
267	<i>Populus canadensis</i>	-700827,535	-1050262,398
268	<i>Populus canadensis</i>	-700828,557	-1050259,472
269	<i>Populus canadensis</i>	-700822,539	-1050252,218
270	<i>Populus canadensis</i>	-700816,038	-1050247,996
271	<i>Populus canadensis</i>	-700810,309	-1050242,975
272	<i>Populus canadensis</i>	-700800,680	-1050237,587
273	<i>Populus canadensis</i>	-700797,163	-1050236,121
274	<i>Populus canadensis</i>	-700788,439	-1050230,964
275	<i>Populus canadensis</i>	-700783,367	-1050228,304
276	<i>Populus canadensis</i>	-700766,881	-1050221,358
277	<i>Populus canadensis</i>	-700741,251	-1050211,406
278	<i>Populus canadensis</i>	-700734,478	-1050209,140
279	<i>Populus canadensis</i>	-700723,605	-1050204,960
280	<i>Populus canadensis</i>	-700716,510	-1050202,910
281	<i>Populus canadensis</i>	-700689,824	-1050192,919
282	<i>Populus canadensis</i>	-700685,963	-1050191,499
283	<i>Populus canadensis</i>	-700679,724	-1050193,354
284	<i>Alnus glutinosa</i>	-700684,568	-1050187,488
285	<i>Populus canadensis</i>	-700673,495	-1050187,176
286	<i>Populus canadensis</i>	-700669,239	-1050189,473
287	<i>Populus canadensis</i>	-700666,606	-1050188,068
288	<i>Populus canadensis</i>	-700663,650	-1050186,879
289	<i>Populus canadensis</i>	-700663,977	-1050182,646
290	<i>Populus canadensis</i>	-700660,155	-1050185,585
291	<i>Populus canadensis</i>	-700658,221	-1050181,470
292	<i>Populus canadensis</i>	-700655,777	-1050184,231
293	<i>Populus canadensis</i>	-700652,282	-1050182,938
294	<i>Populus canadensis</i>	-700647,710	-1050181,434

výrovka 2021 - tabulka souřadnic

Kód	vědecký název	JTSK Y	JTSK X
295	Populus canadensis	-700646,009	-1050176,416
296	Populus canadensis	-700642,748	-1050179,632
297	Populus canadensis	-700638,786	-1050174,732
298	Populus canadensis	-700634,386	-1050173,206

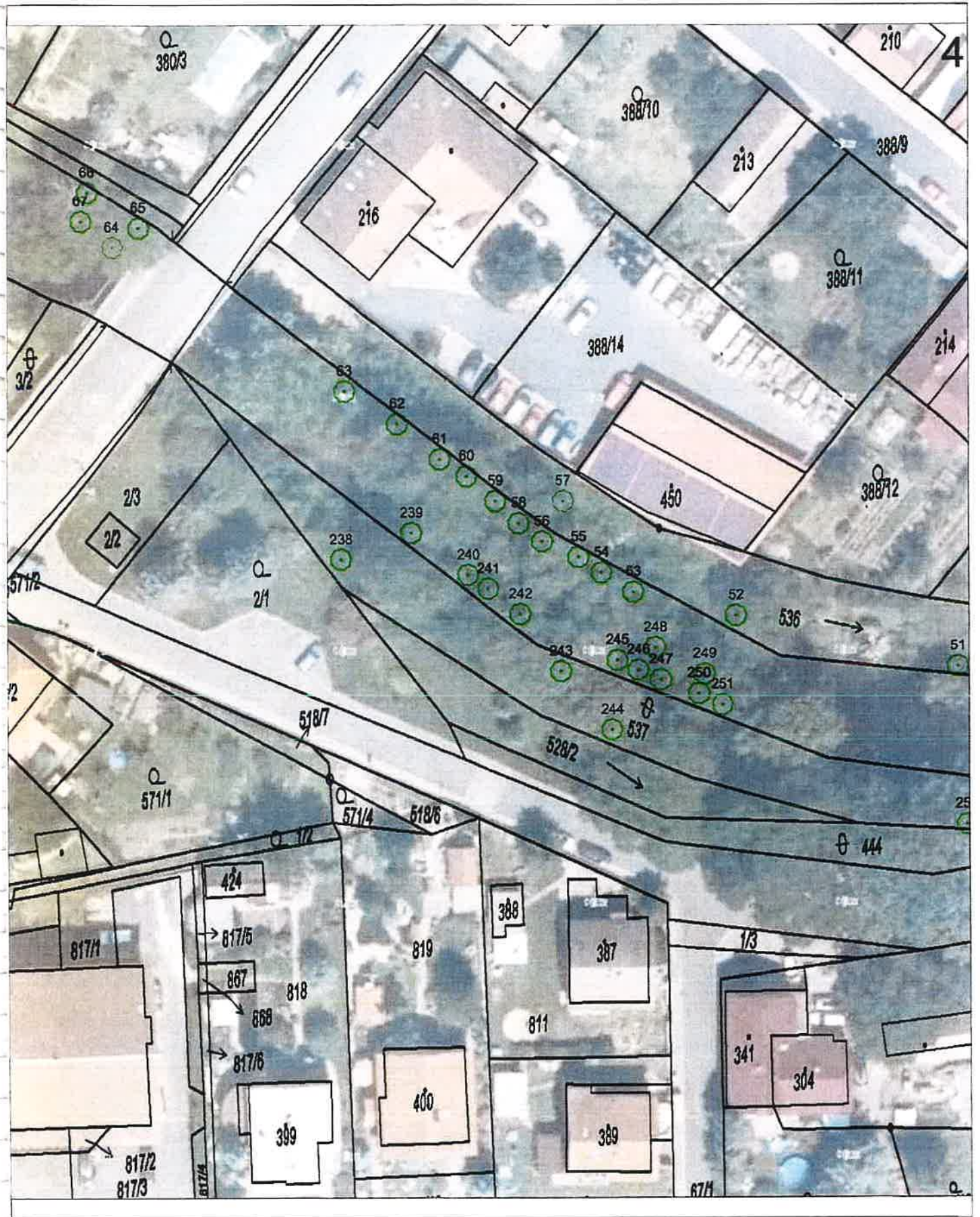


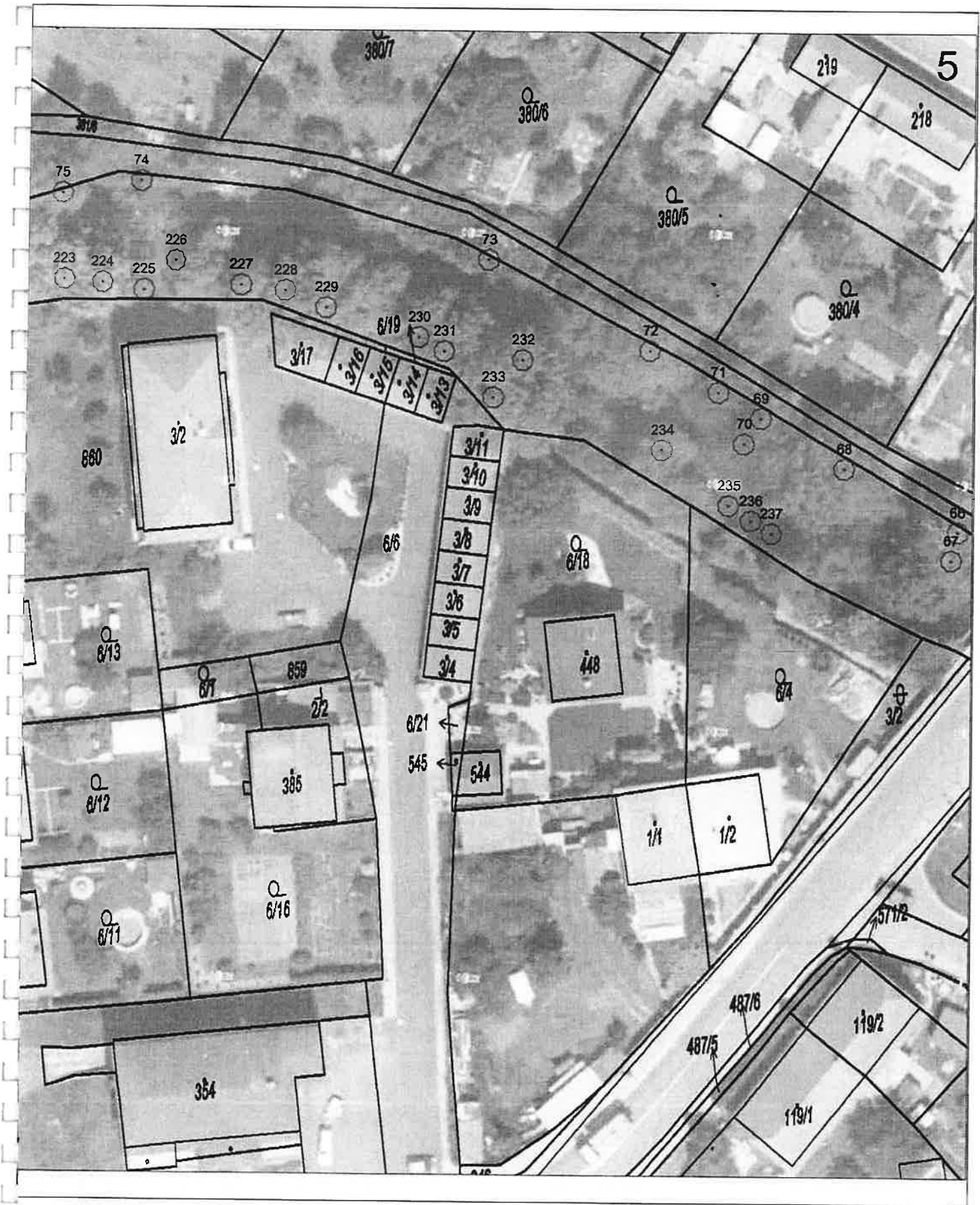




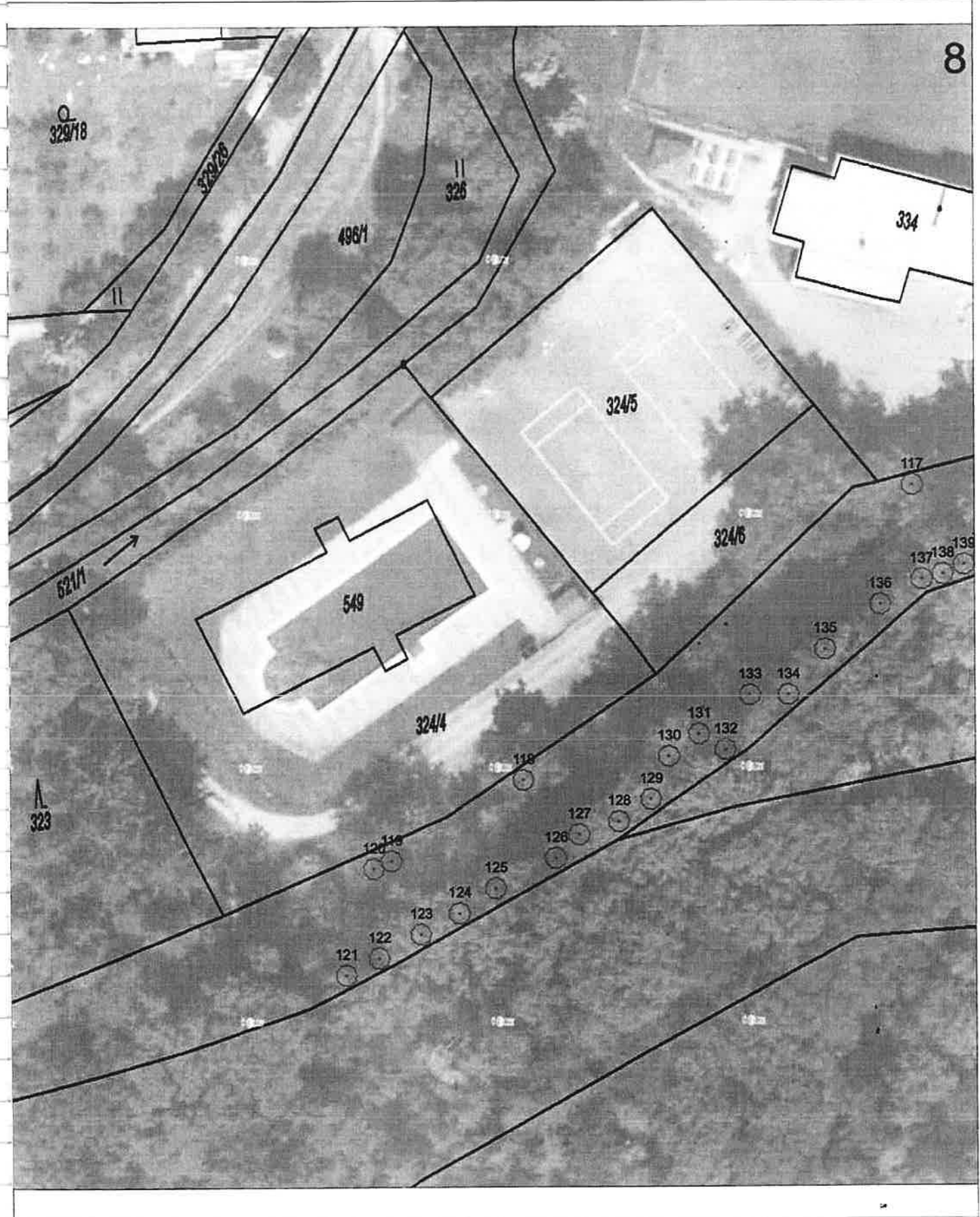
3

příloha B1











261



282



283



284



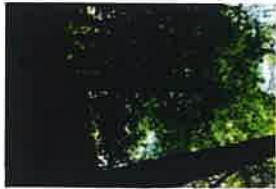
285



286



287



288



289 (1)



289



290



291



292



293



294



295



296



297



298



1



2



3



4



5



6



7



8



9



10



11



12



13



14



15



16



17



18



19



20



21



22



23



24



25



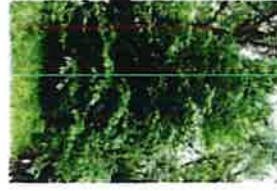
26



27



28



29



30



31



32



33



34



35



36



37



38



39



40



41



42



43



44



45



46



47



48



49



50



51 (1)



51



52 (1)



52



53



54



55



56



57



58



59



60



61 (1)



61



62



63



64



65 (1)



65



66 (1)



66



67



68



69 (1)



69



70



71



72



73



74



75



76



77



78



79



80



81 (2)



81



82



83



84



85



86



87



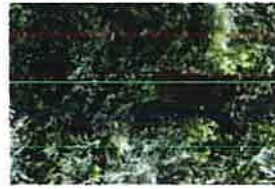
88



89



90 (1)



90



91



92



93



94



95 (1)



95



96



97 (1)



97



98



99



100



101



102



103



104 (1)



104



105



106 (1)



106



107 (1)



107



108 (1)



108



109



110 (1)



110



111



112



113



114



115



116



117



118



119



120 (1)



120



121



122



123



124



125 (1)



125



126 (1)



126



127



128



129 (1)



129



130



131



132



133



134



135



136 (1)



136



137



138



139



140



141



142



143



144



145



146



147



148



149



150



151



152



153



154



155



156



157



158



159



160



161



162



163



164



165



166



167



168



169



170



171



172



173



174



175



176



177



178



179



180



181



182 (1)



182 (2)



182



183



184 (1)



184



185



186 (1)



186 (2)



186 (3)



187



188



189



190



191



192



193 (1)



193 (2)



194



195



196



197



198



199



200



201



202 (1)



202



203



204



205



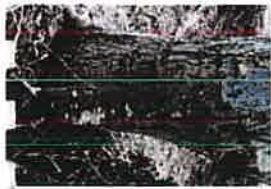
206



207



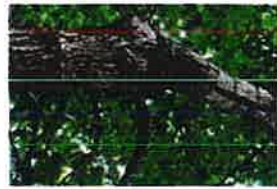
208



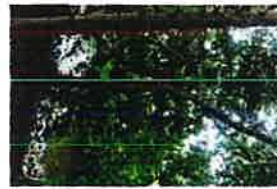
209 (1)



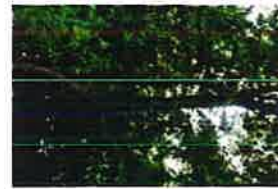
209



210 (1)



210 (2)



211



212



213



214



215 (1)



215



216



217



218 (1)



218



219 (1)



219



220 (1)



220 (2)



221



222



223 (1)



223 (2)



224



225



226



227 (1)



227 (2)



228



229 (1)



229 (2)



230 (1)



230



231



232



233 (1)



233 (2)



234



235



236 (1)



236 (2)



236 (3)



238



239



240



241 (1)



241 (2)



242



243 (1)



243



244



245



246



247



248



249



250



251



252



253 (1)



253 (2)



253 (3)



254



255



256



257 (1)



257 (2)



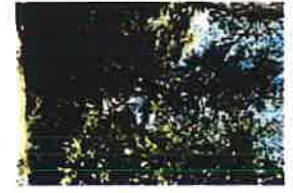
258



259



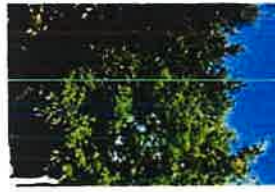
260



261



262



263



264



265



266



267



268



269



270



271



272



273



274



275 (1)



275



276



277



278



279



280

Příloha č. 2 - Soupis prací a dodávek

číslo štítku	taxon	obvod kmene (cm)	Výška [m]	opatření dle seznamu SZKT-ISA	poznámka	Kč
3001	Populus canadensis	264	31	K	infekce v kmeni, neperspektivní	
3002	Populus canadensis	198	25	K	deformovaná koruna, náklon nad pole, neperspektivní	
3003	Populus canadensis	104	9	K	podúrovňový, neperspektivní	
3006	Populus canadensis	149	22	K	náklon nad pole, nevyvinutá koruna	
3007	Populus canadensis	311	27	K	pahýl po odlomené kosterní větvi, plodnice dřevokazných hub, nestabilní větvení, suché větve	
3008	Populus canadensis	68	9	K	zcela suchý, zavěšený do sousední olše	
3010	Populus canadensis	182	31	K	počínající infekce kmene, vysoko nasazená koruna	
3011	Populus canadensis	69	10	K	podúrovňový, suché větve	
3012	Populus canadensis	177	31	K	slabší vitalita, proschlá, vysoko nasazená koruna	
3013	Populus canadensis	194	31	K	slabší vitalita, začínající infekce kmene, suché větve	
3015	Populus canadensis	160	25	K	infikovaná báze, podúrovňový, neperspektivní	
3016	Populus canadensis	138	27	K	zaschlý vršek, suché větve, infekce báze	
3017	Populus canadensis	136	25	K	infikovaná báze, nakloněná koruna nad pole, podúrovňový	
3018	Populus canadensis	129	18	K	infikovaná báze, nakloněná koruna nad pole, podúrovňový	
3019	Populus canadensis	199	29	K	počínající infekce báze, suché větve v koruně	
3020	Populus canadensis	189	30	K	počínající infekce báze, nevyvinutá koruna	
3021	Populus canadensis	190	28	K	suché větve v koruně nad vodou	
3022	Populus canadensis	245	31	K	slabší vitalita, deprese na kmeni	
3023	Populus canadensis	104	25	K	infekce báze	
3025	Populus canadensis	230	29	K	dvojkmen, suché větve v koruně, deprese v bázi - infekce	
3026	Populus canadensis	68	8	K	zbytková vitalita	
3027	Alnus glutinosa	94+56	8	K	infekce báze, dvojkmen	

číslo štítku	taxon	obvod kmene (cm)	Výška [m]	opatření dle seznamu technologií SZKT-ISA	poznámka	Kč
3029	Prunus avium	43	9	RV	perspektivní	
3032	Fraxinus excelsior	68+50	10	LR	dvojkmen, redukovat slabší kmen o 1/3	
3033	Prunus avium	68	12	RV	do třešně vrůstá Fraxinus excelsior - ten odstranit!	
3034	Acer pseudoplatanus	108	14	RL+RZ	potlačit kodominant, RL o 1/3; mírný náklon	
3038	Prunus avium	66+51	10	K	dvojkmen, nestabilní větvení, neperspektivní, uvolnit sousední jasan	
3041	Fraxinus excelsior	79	14	RZ, RL	potlačit kodominant	
3044	Juglans regia	86+65	10	K	dvojkmen, tlakové větvení v bázi	
3046	Juglans regia	95	10	PV	nepůvodní dřevina	
3047	Juglans regia	86+63 +72	12	K	trojkmen, tlaková vidlice v hlavním větvení, neperspetivní	
3049	Fraxinus pennsylvanica	60+42 +93+ 81	10	K	vícekmenná, nepůvodní dřevina, invazivní	
3053	Acer platanooides	103	16	K	usychající strom	
3054	Salix alba	200	15	RS	redukční řez; sesadit na 1/2 ve vhodném vegetačním období v předjaří	
3055	Fraxinus pennsylvanica	47+43 +75	7	K	trojkmen, nepůvodní dřevina, silný náklon	
3061	Alnus glutinosa	85	19	K	rozsáhlá nekróza s infekcí ve velikosti 100x10 cm	
3064	Juglans regia	140	14	PV	redukovat větve zasahující do mostu	
3065	Cercidiphyllum japonicum	66	7	PV	deformovaná koruna, zvednout podchozí výšku	
3066	Betula pendula	110	15	K	rozsáhlé nekrózy, napadená dřevokaznou houbou	
3068	Juglans regia	178	14	LR	lokální redukce větví nad zahradaou; perspektivní	
3069	Fraxinus excelsior	81+71	14	K	suchý dvojkmen	
3072	Juglans regia	230	16	PV,LR	lokální redukce větví nad zahradaou; perspektivní	
3076	Alnus glutinosa	127	17	K	usychající strom, obec Radim	
3077	Tilia cordata	78	9	RZ, RL,PV	potlačit kodominant, obec Radim	

číslo štítku	taxon	obvod kmene (cm)	Výška [m]	opatření dle seznamu technologí SZKT- ISA	poznámka	KČ
3078	<i>Alnus glutinosa</i>	164	16	K	infekce v kmeni, neperspektivní, obec Radim	
3081	<i>Alnus glutinosa</i>	164	19	K	infekce v bázi, neperspektivní, obec Radim	
3085	<i>Alnus glutinosa</i>	245	16	K	zcela suchá obec Radim	
3086	<i>Alnus glutinosa</i>	178	18	K	suchý vršek, přístupná jen z jedné strany, vedle zapláceno až do vody	
3089	<i>Alnus glutinosa</i>	104	16	RL	lokální redukce - jedné větve směrem k plotu	
3090	<i>Alnus glutinosa</i>	178	21	RL	otevřená rána na kmeni 90x7 cm; lokální redukce dvou větví směrem k plotu	
3091	<i>Alnus glutinosa</i>	125	15	PV	PV - nad sousední pozemek	
3092	<i>Alnus glutinosa</i>	185	20	PV	PV - nad sousední pozemek; roste v plotu, měřeno nad plotem	
3093	<i>Alnus incana</i>	145	12	K	větvi se v 1,5 m na trojkmen, infekce v kmeni, dutiny, redukován vršek	
3095	<i>Alnus glutinosa</i>	205	24	K	infekce v bázi, poškození hmyzem	
3097	<i>Alnus incana</i>	125	12	K	infekce v bázi, poškozený vršek	
3098	<i>Alnus glutinosa</i>	155	15	K	zcela suchá	
3100	<i>Alnus glutinosa</i>	245	26	K	rozsáhlá infekce kmene, náklon nad vodu, ohrožuje zeď za potokem	
3101	<i>Alnus incana</i>	118	7	K	zcela suchá	
3102	<i>Acer pseudoplatanus</i>	87	14	RZ+LR	dvojkmen; redukce větví zasahujících nad sousední pozemek, potlačit kodominant	
3103	<i>Alnus incana</i>	150	15	K	dutiny, suchý vršek	
3104	<i>Acer campestre</i>	180	15	LR	zarostle pleťivo, redukce větví zasahujících nad sousední pozemek	
3106	<i>Alnus incana</i>	139	9	K	uschlý vršek	
3107	<i>Alnus glutinosa</i>	203	25	K	otevřená dutina v bázi, významné cíle pádu - hřiště	
3108	<i>Betula pendula</i>	153	21	K	ulomený a uschlý vršek, napadený březovníkem	
3110	<i>Alnus glutinosa</i>	192	21	K	rozsáhlá dutina v bázi	
3111	<i>Alnus incana</i>	170	17	K	rozsáhlá infekce v bázi	

číslo štítku	taxon	obvod kmene (cm)	Výška [m]	opáření dle seznamu . ISA	poznámka	Kč
3112	Acer campestre	184	18	LR	redukce větví zasahujících nad sousední pozemek; perspektivní	
3113	Alnus incana	138	14	K	uschlý vršek, infekce kmene, odumírající strom, náklon nad řeku	
3115	Acer campestre	213	16	RB+LR+PV	lokální redukce větví nad zpevněnou plochou	
					mezi č.116-118 roste perspektivní nálet jilmů a habrů, doporučujeme provést pěstební probírku	
3116	Fraxinus excelsior	172	19	RB+LR+PV	prosychá; lokální redukce dvou větví nad zpevněnou plochou	
3118	Acer campestre	35-80	13	PV	vícekmenný; PV nad zpevněnou plochou	
3119	Ulmus minor		15	PV	skupina stromů, obvody 68+62+69+46, celková šířka skupiny 12 m	
3120	Ulmus minor	70	13	K	kácením se uvolní perspektivnější v těsné blízkosti	
3121	Fraxinus excelsior	130	26	K	silně proschlý, podemleté kořeny	
3123	Fraxinus excelsior	101	29	K	prosychá, slabě vyvinutá koruna	
3124	Fraxinus excelsior	182	30	K	prosychá	
3125	Fraxinus excelsior	136	28	K	podemleté kořeny	
3126	Fraxinus excelsior	262	29	K	dutá báze, slabá zbytková stěna	
3129	Fraxinus excelsior	123	29	K	dutina v kmeni	
3132	Fraxinus excelsior	60	17	K	pěstební probírka	
3136	Fraxinus excelsior	130	27	K	podemleté kořeny, náklon nad hřiště, dutina v kmeni	
3137	Fraxinus excelsior	106	26	K	podemleté kořeny, náklon nad pěšinu, neperspektivní	
3138	Fraxinus excelsior	93	24	K	podemleté kořeny, zaschlý vršek, neperspektivní	
3139	Fraxinus excelsior	65	12	K	pěstební probírka, podemleté kořeny	
3155	Fraxinus excelsior	105	26	K	porostlý břečtanem, jednostranná koruna, silný náklon nad vodu, proschlý vršek	
3161	Fraxinus excelsior	118	24	K	jednostranně zavětvený, náklon nad stavbu	
3162	Fraxinus excelsior	101	28	K	nevyvinutá koruna, neperspektivní	
3164	Fraxinus excelsior	155	29	K	náklon nad stavbu, velká koruna, nebezpečný	

číslo štítku	taxon	obvod kmene (cm)	Výška [m]	opatření dle seznamu technologií SZKT-ISA	poznámka	Kč
3167	Fraxinus excelsior	167	30	RB	suché větve nad sousedním pozemkem (užíváno myslivci); dvojkmen	
3169	Fraxinus excelsior	157	31	RB	vysoko nasazená koruna; suché větve nad maringotkou	
3170	Fraxinus excelsior	184	30	RB+LR	dvojkmen; silné suché větve nad sousedním pozemkem	
3171	Fraxinus excelsior	190	30	RB+LR	lokální redukce dvou nakloněných větví	
3172	Fraxinus excelsior	172	28	RB	suché větve nad kadibudkou	
3180	Fraxinus excelsior	175	26	LR	náklon nad sousední pozemek, lokální redukce dlouhé větve nad sousedním pozemkem	
3182	Fraxinus pennsylvanica	101	9	K	zlomená koruna ve výšce 9m, dlouhá vodorovná větev nalomená	
3183	Fraxinus pennsylvanica	140	9	K	infekce v kmeni, ulomená koruna v 9m, dlouhá vodorovná větev	
3184	Fraxinus pennsylvanica	135	6	K	obvod měřen s břecťanem; ulomená koruna, zlomený v 6 m, suchý	
3185	Acer campestre	105	14	K	silně infikovaná báze	
3186	Fraxinus sp.	72+68	14	K	dvojkmen, poškozená báze, neperspektivní	
3188	Fraxinus sp.	185	28	RB	suché větve nad zámeckou zahradou	
3189	Fraxinus sp.	199	28	K	proschlá koruna, slabá vitalita	
3190	Alnus glutinosa	79	6	K	zcela suché torzo, nepoškodit perspektivní olši č. 191	
3193	Alnus incana	125	16	K	suchá; vrůstá klen, pokud možno ho při kácení olše ušetřit	
3194	Fraxinus excelsior	205	28	RB	koruna nad zámeckou zahradou	
3195	Fraxinus pennsylvanica	70	10	K	suchý, popnutý přísavníkem	
3198	Fraxinus pennsylvanica	60	12	K	náklon, nevyvinutá koruna, neperspektivní	
3200	Fraxinus excelsior	62	14	K	neperspektivní, nakloněný	
3201	Fraxinus pennsylvanica	63	7	K	silný náklon, vyvrací se do řečiště	
3202	Alnus incana	86	15	K	poškození báze a kmene, silný náklon	
3208	Alnus incana	120	13	K	napadení houbou, dutiny	
3209	Alnus incana	72	9	K	vyvrací se nad vodu	

číslo štítku	taxon	obvod kmene (cm)	Výška [m]	opatření dle seznamu technologií SZKT-ISA	poznámka	Kč
3210	Alnus glutinosa	76	12	K	při kácení nepoškodit perspektivní klen v podrostu; infekce v kmeni, vychýlená koruna	
3213	Fraxinus excelsior	91	14	K	suchý	
3215	Alnus glutinosa	147	19	K	plodnice na kmeni, vyvrací se	
3217	Acer pseudoplatanus	90	14	LR	potlačit kodominant, dvojkmen od 5m	
3218	Alnus glutinosa	130	18	K	infekce v kmeni	
3219	Alnus glutinosa	151	18	K	zcela suchý, plodnice lesklokorky	
3220	Alnus glutinosa	102	10	K	zarostlá trubka v kmeni, infekce kmene, deprese	
3221	Tilia cordata	210	18	RZ+RL	lokální redukce větví nad sousedním pozemkem	
3222	Tilia cordata	106	9	K	infekce v bázi, ulomený vršek	
3223	Tilia cordata	215	16	RS+RB	infekce v bázi, náklon nad vodu, sesadit o 15%	
3224	Tilia cordata	155	16	RB+RL+PV	redukovat větve nad sousedním pozemkem	
3225	Juglans regia	45	8	K	vyrůstá téměř v hranici a naklání se nad sousední pozemek	
3226	Alnus glutinosa	180	22	K	zcela suchý	
3227	Tilia cordata	90+90	16	K	dvojkmen; náklon nad vodu, sekundární výhony po vyloženém kmenu, shnilá báze, neperspektivní	
3228	Tilia cordata	171	20	RZ+RL	odříznout výmladek vrůstající do střechy, redukovat větve zasahující nad sousední pozemek; dvojkmen od 4m	
3229	Tilia cordata	220	20	RZ+RL	infekce v bázi; odlehčit dlouhé větve, ořezat větve zasahující do střechy	
3230	Tilia cordata	212	20	RZ+RL	redukce dlouhých větví, odstup od střechy	
3231	Fraxinus excelsior	74	12	K	neperspektivní, zasahuje nad střechu, podúrovňový	
3233	Fraxinus excelsior	228	16	K	prosychá, suché větve nad střechou	
3234	Salix alba	175	13	RL o 1/3	dvojkmen od 4m	
3235	Fraxinus excelsior	61	9	RZ	perspektivní	

číslo štítku	taxon	obvod kmene (cm)	Výška [m]	opatření dle seznamu technologií SZKT-ISA	poznámka	Kč
3237	Alnus glutinosa	115+ 124+ 40	15	K	trojkmen; proschlá koruna, nekrózy na kmeni	
3242	Salix alba	240	15	RL	vícekmenný; redukovat kmeny o 1/3	
3243	Aesculus hippocastanum	180	13	RL	redukovat nejspodnější boční kmen o 5m - roste v tlakové vidlici	
3244	Juglans regia	189	13	RB+PV	perspektivní	
3248	Fraxinus pennsylvanica	54+67	8	K	dvojkmen; náklon nad vodu, podúrovňový, neperspektivní	
3249	Alnus glutinosa	91	8	K	náklon nad vodu, rozsáhlé poškození báze, deformovaná koruna	
3253	Fraxinus excelsior	397	18	K	na hranici pozemků; rozsáhlá otevřená dutina 2,5m vysoká, zasypaná báze; čerstvě provedené ošetření	
3258	Juglans regia	66	8	PV	zvýšit podjezdovou výšku	
3259	Juglans regia	237	13	PV	dvojkmen od 1,5m; zvýšit podjezdovou výšku	
3260	Juglans regia	177	13	PV	zvýšit podjezdovou výšku	
3264	Salix alba	24-73	11	LR	vícekmenný; odstranění 3 slabých kmenů, které brání průtočnému profilu	
3265	Salix sp.	146+ 129	12	K	dvojkmen, rozsáhlá infekce dřevokaznou houbou	
3266	Salix sp.	185	15	RO o 1/3	redukce koruny o 1/3, plodnice na kmenu	
3267	Populus canadensis	287	29	RB	suché větve nad cestou	
3270	Populus canadensis	245	30	RO o 1/3	redukce koruny o 1/3	
3272	Populus canadensis	286	31	RL	odlehčit dlouhé větve nad cestou	
3275	Populus canadensis	225	29	K	deprese a infekce v kmeni, proschlý vršek	
3277	Populus canadensis	216	28	RL	redukce dlouhých větví nad cestou	
3279	Populus canadensis	212	26	RL	redukce dlouhých větví nad cestou	
3280	Populus canadensis	229	26	RL	redukce dlouhých větví nad cestou	
3281	Populus canadensis	168	22	RL	redukce větví nad cestou a el. vedením; podúrovňový strom	

číslo štítku	taxon	obvod kmene (cm)	Výška [m]	opatření dle seznamu technologií SZKT-ISA	poznámka	Kč
3283	Populus canadensis	199	29	RL	redukce větví nad cestou	
3285	Populus canadensis	192	30	K	průběžný kmen, proschlé větve, slabá vitalita	
3286	Populus canadensis	265	27	RL	redukce větví nad cestou a dlouhého kmene nad vodou	
3287	Populus canadensis	270	28	K	pahýly po ulomených silných kosterních větvích, plodnice hub	
3288	Populus canadensis	158	28	RL	náklon nad cestu; redukce větví nad cestou a ve směru náklonu	
3289	Populus canadensis	155	29	K	proschlá koruna, infekce v bázi a kořenových náběžích	
3290	Populus canadensis	131	18	K	podúrovňový; infekce v bázi, náklon nad cestu	
3291	Populus canadensis	163	30	K	slabá vitalita, dynamicky prosychá	
3292	Populus canadensis	118	28	RB	štíhlá koruna, suché větve nad cestou	
3293	Populus canadensis	192	26	RL	redukce dlouhých větví nad cestou; náklon nad cestu, pahýl po zlomené kosterní větví	
3294	Populus canadensis	192	29	RB+RL	redukce větví nad cestou; náklon nad cestu	
3296	Populus canadensis	244	26	K	olámané kosterní větve, infekce v bázi	
3298	Populus canadensis	182	30	RL	redukce větví nakloněných nad cestu	
VON	zajištění obnovy zpevněných a nezpevněných komunikací; zajištění obnovy ploch dotčených stavbou, přesun veškeré dřevní hmoty, štěpkování větví z pokácených stromů bez rozlišení průměru, Zajištění písemných souhlasných vyjádření všech dotčených vlastníků a případných uživatelů všech pozemků dotčených stavbou s jejich konečnou úpravou po dokončení prací, vypracování soupisu předávané dřevní hmoty objednateli					
CELKEM						- Kč

Příloha č. 3 - Informace o pozemcích

Informace o pozemku

Parcelní číslo:	381/7
Obec:	Radim [533629]
Katastrální území:	Radim u Kolína [737780]
Číslo LV:	10001
Výměra [m ²]:	1104
Typ parcely:	Parcela katastru nemovitostí
Mapový list:	
Určení výměry:	Graficky nebo v digitalizované mapě
Způsob využití:	neplodná půda
Druh pozemku:	ostatní plocha



Vlastníci, jiní oprávnění

Vlastnické právo	Podíl
Obec Radim, č. p. 6, 28103 Radim	

Způsob ochrany nemovitosti

Nejsou evidovány žádné způsoby ochrany.

Seznam BPEJ

Parcela nemá evidované BPEJ.

Omezení vlastnického práva

Nejsou evidována žádná omezení.

Jiné zápisy


Nejsou evidovány žádné jiné zápisy.


- ✓^a Řízení, v rámci kterých byl k nemovitosti zapsán cenový údaj

Nemovitost je v územním obvodu, kde státní správu katastru nemovitostí ČR vykonává [Katastrální úřad pro Středočeský kraj, Katastrální pracoviště Kolín](#)

Zobrazené údaje mají informativní charakter. Platnost dat k 13.01.2022 12:00.

Informace o pozemku

Parcelní číslo: [528/1](#) 

Obec: [Radim \[533629\]](#) 

Katastrální území: [Radim u Kolína \[737780\]](#)

Číslo LV: [334](#)

Výměra [m²]: 25980

Typ parcely: Parcela katastru nemovitostí

Mapový list:

Určení výměry: Graficky nebo v digitalizované mapě

Způsob využití: koryto vodního toku přirozené nebo upravené

Druh pozemku: vodní plocha



Vlastníci, jiní oprávnění

Vlastnické právo	Podíl
Česká republika	
Právo hospodařit s majetkem státu	Podíl
Povodí Labe, státní podnik, Víta Nejedlého 951/8, Slezské Předměstí, 50003 Hradec Králové	

Způsob ochrany nemovitosti

Nejsou evidovány žádné způsoby ochrany.

Seznam BPEJ


Parcela nemá evidované BPEJ.


Omezení vlastnického práva

Typ
Věcné břemeno (podle listiny)
Věcné břemeno umístění a provoz. elektrorozvodného zařízení

Jiné zápisy

Typ
Změna výměr obnovou operátu

 Řízení, v rámci kterých byl k nemovitosti zapsán cenový údaj

Nemovitost je v územním obvodu, kde státní správu katastru nemovitostí ČR vykonává [Katastrální úřad pro Středočeský kraj, Katastrální pracoviště Kolín](#) 

Zobrazené údaje mají informativní charakter. Platnost dat k 13.01.2022 12:00.

Informace o pozemku

Parcelní číslo:	536
Obec:	Radim [533629]
Katastrální území:	Radim u Kolína [737780]
Číslo LV:	
Výměra [m ²]:	10530
Typ parcely:	Parcela katastru nemovitostí
Mapový list:	
Určení výměry:	Graficky nebo v digitalizované mapě
Způsob využití:	koryto vodního toku přirozené nebo upravené
Druh pozemku:	vodní plocha



Vlastníci, jiní oprávnění

Vlastnické právo	Podíl
Česká republika	
Právo hospodařit s majetkem státu	Podíl
Povodí Labe, státní podnik, Víta Nejedlého 951/8, Slezské Předměstí, 50003 Hradec Králové	

Způsob ochrany nemovitosti

Nejsou evidovány žádné způsoby ochrany.

Seznam BPEJ

Parcela nemá evidované BPEJ.

Omezení vlastnického práva

Typ
Věcné břemeno (podle listiny)
Věcné břemeno umístění a provoz. elektrorozvodného zařízení

Jiné zápisy

Nejsou evidovány žádné jiné zápisy.

↳ Řízení, v rámci kterých byl k nemovitosti zapsán cenový údaj

Nemovitost je v územním obvodu, kde státní správu katastru nemovitostí ČR vykonává [Katastrální úřad pro Středočeský kraj, Katastrální pracoviště Kolín](#)

Zobrazené údaje mají informativní charakter. Platnost dat k 13.01.2022 12:00.

Informace o pozemku

Parcelní číslo:	537
Obec:	Radim [533629]
Katastrální území:	Radim u Kolína [737780]
Číslo LV:	334
Výměra [m ²]:	7115
Typ parcely:	Parcela katastru nemovitostí
Mapový list:	
Určení výměry:	Graficky nebo v digitalizované mapě
Způsob využití:	neplodná půda
Druh pozemku:	ostatní plocha



Vlastníci, jiní oprávnění

Vlastnické právo	Podíl
Česká republika	
Právo hospodařit s majetkem státu	Podíl
Povodí Labe, státní podnik, Víta Nejedlého 951/8, Slezské Předměstí, 50003 Hradec Králové	

Způsob ochrany nemovitosti

Nejsou evidovány žádné způsoby ochrany.

Seznam BPEJ

Parcela nemá evidované BPEJ.

Omezení vlastnického práva

Typ
Věcné břemeno (podle listiny)
Věcné břemeno umístění a provoz. elektrorozvodného zařízení

Jiné zápisy

Nejsou evidovány žádné jiné zápisy.

☞ Řízení, v rámci kterých byl k nemovitosti zapsán cenový údaj

Nemovitost je v územním obvodu, kde státní správu katastru nemovitostí ČR vykonává [Katastrální úřad pro Středočeský kraj, Katastrální pracoviště Kolín](#)

Zobrazené údaje mají informativní charakter. Platnost dat k 13.01.2022 12:00.

číslo štítku	taxon	obvod kmene (cm)	Výška [m]	opatření dle seznamu technologí SZKT- ISA	poznámka	Kč
3001	Populus canadensis	264	31	K	infekce v kmeni, neperspektivní	3 500,00 Kč
3002	Populus canadensis	198	25	K	deformovaná koruna, náklon nad pole, neperspektivní	3 500,00 Kč
3003	Populus canadensis	104	9	K	podúrovňový, neperspektivní	2 700,00 Kč
3006	Populus canadensis	149	22	K	náklon nad pole, nevyvinutá koruna	3 500,00 Kč
3007	Populus canadensis	311	27	K	pahýl po odlomené kosterní větvi, plodnice dřevokazných hub, nestabilní větvení, suché větve	3 500,00 Kč
3008	Populus canadensis	68	9	K	zcela suchý, zavěšený do sousední olše	2 700,00 Kč
3010	Populus canadensis	182	31	K	počínající infekce kmene, vysoko nasazená koruna	3 500,00 Kč
3011	Populus canadensis	69	10	K	podúrovňový, suché větve	2 700,00 Kč
3012	Populus canadensis	177	31	K	slabší vitalita, proschlá, vysoko nasazená koruna	3 500,00 Kč
3013	Populus canadensis	194	31	K	slabší vitalita, začínající infekce kmene, suché větve	3 500,00 Kč
3015	Populus canadensis	160	25	K	infikovaná báze, podúrovňový, neperspektivní	3 500,00 Kč
3016	Populus canadensis	138	27	K	zaschlý vršek, suché větve, infekce báze	3 500,00 Kč
3017	Populus canadensis	136	25	K	infikovaná báze, nakloněná koruna nad pole, podúrovňový	3 500,00 Kč
3018	Populus canadensis	129	18	K	infikovaná báze, nakloněná koruna nad pole, podúrovňový	2 700,00 Kč
3019	Populus canadensis	199	29	K	počínající infekce báze, suché větve v koruně	3 500,00 Kč
3020	Populus canadensis	189	30	K	počínající infekce báze, nevyvinutá koruna	3 500,00 Kč
3021	Populus canadensis	190	28	K	suché větve v koruně nad vodou	3 500,00 Kč
3022	Populus canadensis	245	31	K	slabší vitalita, deprese na kmeni	3 500,00 Kč
3023	Populus canadensis	104	25	K	infekce báze	2 700,00 Kč
3025	Populus canadensis	230	29	K	dvojkmen, suché větve v koruně, deprese v bázi - infekce	3 500,00 Kč
3026	Populus canadensis	68	8	K	zbytková vitalita	2 700,00 Kč
3027	Alnus glutinosa	94+56	8	K	infekce báze, dvojkmen	2 700,00 Kč

číslo štítku	taxon	obvod kmene (cm)	Výška [m]	opatření dle seznamu technologií SZKT-ISA	poznámka	Kč
3029	Prunus avium	43	9	RV	perspektivní	400,00 Kč
3032	Fraxinus excelsior	68+50	10	LR	dvojkmen, redukovat slabší kmen o 1/3	400,00 Kč
3033	Prunus avium	68	12	RV	do třešně vrůstá Fraxinus excelsior - ten odstranit!	400,00 Kč
3034	Acer pseudoplatanus	108	14	RL+RZ	potlačit kodominant, RL o 1/3; mírný náklon	400,00 Kč
3038	Prunus avium	66+51	10	K	dvojkmen, nestabilní větvení, neperspektivní, uvolnit sousední jasan	2 700,00 Kč
3041	Fraxinus excelsior	79	14	RZ, RL	potlačit kodominant	2 000,00 Kč
3044	Juglans regia	86+65	10	K	dvojkmen, tlakové větvení v bázi	2 700,00 Kč
3046	Juglans regia	95	10	PV	nepůvodní dřevina	400,00 Kč
3047	Juglans regia	86+63 +72	12	K	trojkmen, tlaková vidlice v hlavním větvení, neperspektivní	2 700,00 Kč
3049	Fraxinus pennsylvanica	60+42 +93+ 81	10	K	vícekmenná, nepůvodní dřevina, invazivní	2 700,00 Kč
3053	Acer platanoides	103	16	K	usychající strom	2 700,00 Kč
3054	Salix alba	200	15	RS	redukční řez; sesadit na 1/2 ve vhodném vegetačním období v předjaří	2 500,00 Kč
3055	Fraxinus pennsylvanica	47+43 +75	7	K	trojkmen, nepůvodní dřevina, silný náklon	2 700,00 Kč
3061	Alnus glutinosa	85	19	K	rozsáhlá nektróza s infekcí ve velikosti 100x10 cm	2 700,00 Kč
3064	Juglans regia	140	14	PV	redukovat větve zasahující do mostu	400,00 Kč
3065	Cercidiphyllum japonicum	66	7	PV	deformovaná koruna, zvednout podchozí výšku	400,00 Kč
3066	Betula pendula	110	15	K	rozsáhlé nektrózy, napadená dřevokaznou houbou	2 700,00 Kč
3068	Juglans regia	178	14	LR	lokální redukce větví nad zahradaou; perspektivní	1 000,00 Kč
3069	Fraxinus excelsior	81+71	14	K	suchý dvojkmen	2 700,00 Kč
3072	Juglans regia	230	16	PV,LR	lokální redukce větví nad zahradaou; perspektivní	1 700,00 Kč
3076	Alnus glutinosa	127	17	K	usychající strom, obec Radim	2 700,00 Kč
3077	Tilia cordata	78	9	RZ, RL,PV	potlačit kodominant, obec Radim	1 700,00 Kč

číslo štítku	taxon	obvod kmene (cm)	Výška [m]	opatření dle seznamu technologií SZKT-ISA	poznámka	Kč
3078	Alnus glutinosa	164	16	K	infekce v kmeni, neperspektivní, obec Radim	3 500,00 Kč
3081	Alnus glutinosa	164	19	K	infekce v bázi, neperspektivní, obec Radim	3 500,00 Kč
3085	Alnus glutinosa	245	16	K	zcela suchá obec Radim	3 500,00 Kč
3086	Alnus glutinosa	178	18	K	suchý vršek, přístupná jen z jedné strany, vedle zapláceno až do vody	3 500,00 Kč
3089	Alnus glutinosa	104	16	RL	lokální redukce - jedné větve směrem k plotu	1 000,00 Kč
3090	Alnus glutinosa	178	21	RL	otevřená rána na kmeni 90x7 cm; lokální redukce dvou větví směrem k plotu	1 000,00 Kč
3091	Alnus glutinosa	125	15	PV	PV - nad sousední pozemek	400,00 Kč
3092	Alnus glutinosa	185	20	PV	PV - nad sousední pozemek; roste v plotu, měřeno nad plotem	400,00 Kč
3093	Alnus incana	145	12	K	větvi se v 1,5 m na trojkmen, infekce v kmeni, dutiny, redukováný vršek	3 500,00 Kč
3095	Alnus glutinosa	205	24	K	infekce v bázi, poškození hmyzem	3 500,00 Kč
3097	Alnus incana	125	12	K	infekce v bázi, poškozený vršek	2 700,00 Kč
3098	Alnus glutinosa	155	15	K	zcela suchá	3 500,00 Kč
3100	Alnus glutinosa	245	26	K	rozsáhlá infekce kmene, náklon nad vodu, ohrožuje zeď za potokem	3 500,00 Kč
3101	Alnus incana	118	7	K	zcela suchá	2 700,00 Kč
3102	Acer pseudoplatanus	87	14	RZ+LR	dvojkmen; redukce větví zasahujících nad sousední pozemek, potlačit kodominant	1 700,00 Kč
3103	Alnus incana	150	15	K	dutiny, suchý vršek	3 500,00 Kč
3104	Acer campestre	180	15	LR	zarosle přetvo, redukce větví zasahujících nad sousední pozemek	1 000,00 Kč
3106	Alnus incana	139	9	K	uschlý vršek	3 500,00 Kč
3107	Alnus glutinosa	203	25	K	otevřená dutina v bázi, významné cíle pádu - hřiště	3 500,00 Kč
3108	Betula pendula	153	21	K	ulomený a uschlý vršek, napadený březovníkem	3 000,00 Kč
3110	Alnus glutinosa	192	21	K	rozsáhlá dutina v bázi	3 500,00 Kč

číslo štítku	taxon	obvod kmene (cm)	Výška [m]	opatření dle seznamu technologií SZKT-ISA	poznámka	Kč
3111	<i>Alnus incana</i>	170	17	K	rozsáhlá infekce v bázi	3 500,00 Kč
3112	<i>Acer campestre</i>	184	18	LR	redukce větví zasahujících nad sousední pozemek; perspektivní	1 000,00 Kč
3113	<i>Alnus incana</i>	138	14	K	uschlý vršek, infekce kmene, odumírající strom, náklon nad řeku	3 500,00 Kč
3115	<i>Acer campestre</i>	213	16	RB+LR+PV	lokální redukce větví nad zpevněnou plochou	1 700,00 Kč
					mezi č.116-118 roste perspektivní nálet jilmů a habrů, doporučujeme provést pěstební probírku	
3116	<i>Fraxinus excelsior</i>	172	19	RB+LR+PV	prosychá; lokální redukce dvou větví nad zpevněnou plochou	1 700,00 Kč
3118	<i>Acer campestre</i>	35-80	13	PV	vícekmene; PV nad zpevněnou plochou	400,00 Kč
3119	<i>Ulmus minor</i>		15	PV	skupina stromů, obvody 68+62+69+46, celková šířka skupiny 12 m	400,00 Kč
3120	<i>Ulmus minor</i>	70	13	K	kácením se uvolní perspektivnější v těsné blízkosti	2 700,00 Kč
3121	<i>Fraxinus excelsior</i>	130	26	K	silně proschlý, podemleté kořeny	3 000,00 Kč
3123	<i>Fraxinus excelsior</i>	101	29	K	prosychá, slabě vyvinutá koruna	2 700,00 Kč
3124	<i>Fraxinus excelsior</i>	182	30	K	prosychá	3 000,00 Kč
3125	<i>Fraxinus excelsior</i>	136	28	K	podemleté kořeny	3 000,00 Kč
3126	<i>Fraxinus excelsior</i>	262	29	K	dutá báze, slabá zbytková stěna	3 000,00 Kč
3129	<i>Fraxinus excelsior</i>	123	29	K	dutina v kmeni	2 700,00 Kč
3132	<i>Fraxinus excelsior</i>	60	17	K	pěstební probírka	2 700,00 Kč
3136	<i>Fraxinus excelsior</i>	130	27	K	podemleté kořeny, náklon nad hřiště, dutina v kmeni	3 000,00 Kč
3137	<i>Fraxinus excelsior</i>	106	26	K	podemleté kořeny, náklon nad pěšinu, neperspektivní	2 700,00 Kč
3138	<i>Fraxinus excelsior</i>	93	24	K	podemleté kořeny, zaschlý vršek, neperspektivní	2 700,00 Kč
3139	<i>Fraxinus excelsior</i>	65	12	K	pěstební probírka, podemleté kořeny	2 700,00 Kč
3155	<i>Fraxinus excelsior</i>	105	26	K	porostlý břechťanem, jednostranná koruna, silný náklon nad vodu, proschlý vršek	2 700,00 Kč
3161	<i>Fraxinus excelsior</i>	118	24	K	jednostranně zavětvený, náklon nad stavbu	2 700,00 Kč

číslo štítku	taxon	obvod kmene (cm)	Výška [m]	opatření dle seznamu technologií SZKT-ISA	poznámka	Kč
3162	Fraxinus excelsior	101	28	K	nevyvinutá koruna, neperspektivní	2 700,00 Kč
3164	Fraxinus excelsior	155	29	K	náklon nad stavbu, velká koruna, nebezpečný	3 000,00 Kč
3167	Fraxinus excelsior	167	30	RB	suché větve nad sousedním pozemkem (užíváno myslivci); dvojkmen	1 700,00 Kč
3169	Fraxinus excelsior	157	31	RB	vysoko nasazená koruna; suché větve nad maringotkou	1 700,00 Kč
3170	Fraxinus excelsior	184	30	RB+LR	dvojkmen; silné suché větve nad sousedním pozemkem	1 700,00 Kč
3171	Fraxinus excelsior	190	30	RB+LR	lokální redukce dvou nakloněných větví	1 700,00 Kč
3172	Fraxinus excelsior	172	28	RB	suché větve nad kadibudkou	1 700,00 Kč
3180	Fraxinus excelsior	175	26	LR	náklon nad sousední pozemek, lokální redukce dlouhé větve nad sousedním pozemkem	1 000,00 Kč
3182	Fraxinus pennsylvanica	101	9	K	zlomená koruna ve výšce 9m, dlouhá vodorovná větev nalomená	2 700,00 Kč
3183	Fraxinus pennsylvanica	140	9	K	infekce v kmeni, ulomená koruna v 9m, dlouhá vodorovná větev	3 000,00 Kč
3184	Fraxinus pennsylvanica	135	6	K	obvod měřen s břechťanem; ulomená koruna, zlomený v 6 m, suchý	3 000,00 Kč
3185	Acer campestre	105	14	K	silně infikovaná báze	2 700,00 Kč
3186	Fraxinus sp.	72+68	14	K	dvojkmen, poškozená báze, neperspektivní	2 700,00 Kč
3188	Fraxinus sp.	185	28	RB	suché větve nad zámeckou zahradou	1 700,00 Kč
3189	Fraxinus sp.	199	28	K	proschlá koruna, slabá vitalita	3 000,00 Kč
3190	Alnus glutinosa	79	6	K	zcela suché torzo, nepoškodit perspektivní olši č. 191	2 700,00 Kč
3193	Alnus incana	125	16	K	suchá; vrůstá klen, pokud možno ho při kácení olše ušetřit	2 700,00 Kč
3194	Fraxinus excelsior	205	28	RB	koruna nad zámeckou zahradou	1 700,00 Kč
3195	Fraxinus pennsylvanica	70	10	K	suchý, popnutý přísavníkem	2 700,00 Kč
3198	Fraxinus pennsylvanica	60	12	K	náklon, nevyvinutá koruna, neperspektivní	2 700,00 Kč
3200	Fraxinus excelsior	62	14	K	neperspektivní, nakloněný	2 700,00 Kč
3201	Fraxinus pennsylvanica	63	7	K	silný náklon, vyvrací se do řecistě	2 700,00 Kč

číslo štítku	taxon	obvod kmene (cm)	Výška [m]	opatření dle seznamu technologií SZKT-ISA	poznámka	Kč
3202	Alnus incana	86	15	K	poškození báze a kmene, silný náklon	2 700,00 Kč
3208	Alnus incana	120	13	K	napadení houbou, dutiny	2 700,00 Kč
3209	Alnus incana	72	9	K	vyvrací se nad vodu	2 700,00 Kč
3210	Alnus glutinosa	76	12	K	při kácení nepoškodit perspektivní klen v podrostu; infekce v kmeni, vychýlená koruna	2 700,00 Kč
3213	Fraxinus excelsior	91	14	K	suchý	2 700,00 Kč
3215	Alnus glutinosa	147	19	K	plodnice na kmeni, vyvrací se	3 500,00 Kč
3217	Acer pseudoplatanus	90	14	LR	potlačit kodominant, dvojkmen od 5m	1 000,00 Kč
3218	Alnus glutinosa	130	18	K	infekce v kmeni	3 500,00 Kč
3219	Alnus glutinosa	151	18	K	zcela suchý, plodnice lesklokorky	3 500,00 Kč
3220	Alnus glutinosa	102	10	K	zarostlá trubka v kmeni, infekce kmene, deprese	2 700,00 Kč
3221	Tilia cordata	210	18	RZ+RL	lokální redukce větví nad sousedním pozemkem	1 700,00 Kč
3222	Tilia cordata	106	9	K	infekce v bázi, ulomený vršek	2 700,00 Kč
3223	Tilia cordata	215	16	RS+RB	infekce v bázi, náklon nad vodu, sesadit o 15%	1 700,00 Kč
3224	Tilia cordata	155	16	RB+RL+PV	redukovat větve nad sousedním pozemkem	1 700,00 Kč
3225	Juglans regia	45	8	K	vyrůstá téměř v hranici a naklání se nad sousední pozemek	2 700,00 Kč
3226	Alnus glutinosa	180	22	K	zcela suchý	3 500,00 Kč
3227	Tilia cordata	90+90	16	K	dvojkmen; náklon nad vodu, sekundární výhony po vyloženém kmenu, shnilá báze, neperspektivní	2 700,00 Kč
3228	Tilia cordata	171	20	RZ+RL	odříznout výmladek vrůstající do střechy, redukovat větve zasahující nad sousední pozemek; dvojkmen od 4m	1 700,00 Kč
3229	Tilia cordata	220	20	RZ+RL	infekce v bázi; odlehčit dlouhé větve, ořezat větve zasahující do střechy	1 700,00 Kč
3230	Tilia cordata	212	20	RZ+RL	redukce dlouhých větví, odstup od střechy	1 700,00 Kč

číslo štítku	taxon	obvod kmene (cm)	Výška [m]	opatření dle seznamu technologií SZKT-ISA	poznámka	Kč
3231	Fraxinus excelsior	74	12	K	neperspektivní, zasahuje nad střechem, podúrovňový	2 700,00 Kč
3233	Fraxinus excelsior	228	16	K	prosychá, suché větve nad střechem	3 000,00 Kč
3234	Salix alba	175	13	RL o 1/3	dvojkmen od 4m	1 000,00 Kč
3235	Fraxinus excelsior	61	9	RZ	perspektivní	1 700,00 Kč
3237	Alnus glutinosa	115+ 124+ 40	15	K	trojkmen; proschlá koruna, nekrózy na kmeni	2 700,00 Kč
3242	Salix alba	240	15	RL	vícekmene; redukovat kmeny o 1/3	1 000,00 Kč
3243	Aesculus hippocastanum	180	13	RL	redukovat nejspodnější boční kmen o 5m - roste v tlakové vidlici	1 000,00 Kč
3244	Juglans regia	189	13	RB+PV	perspektivní	1 700,00 Kč
3248	Fraxinus pennsylvanica	54+67	8	K	dvojkmen; náklon nad vodu, podúrovňový, neperspektivní	2 700,00 Kč
3249	Alnus glutinosa	91	8	K	náklon nad vodu, rozsáhlé poškození báze, deformovaná koruna	2 700,00 Kč
3253	Fraxinus excelsior	397	18	K	na hranici pozemků; rozsáhlá otevřená dutina 2,5m vysoká, zasypaná báze; čerstvě provedené ošetření	3 000,00 Kč
3258	Juglans regia	66	8	PV	zvýšit podjezdovou výšku	400,00 Kč
3259	Juglans regia	237	13	PV	dvojkmen od 1,5m; zvýšit podjezdovou výšku	400,00 Kč
3260	Juglans regia	177	13	PV	zvýšit podjezdovou výšku	400,00 Kč
3264	Salix alba	24-73	11	LR	vícekmene; odstranění 3 slabých kmenů, které brání průtočnému profilu	1 000,00 Kč
3265	Salix sp.	146+ 129	12	K	dvojkmen, rozsáhlá infekce dřevokaznou houbou	3 500,00 Kč
3266	Salix sp.	185	15	RO o 1/3	redukce koruny o 1/3, plodnice na kmenu	1 700,00 Kč
3267	Populus canadensis	287	29	RB	suché větve nad cestou	1 700,00 Kč
3270	Populus canadensis	245	30	RO o 1/3	redukce koruny o 1/3	1 700,00 Kč
3272	Populus canadensis	286	31	RL	odlehčit dlouhé větve nad cestou	1 000,00 Kč
3275	Populus canadensis	225	29	K	deprese a infekce v kmeni, proschlý vršek	3 500,00 Kč

číslo štitku	taxon	obvod kmene (cm)	Výška [m]	opatření dle seznamu technologií SZKT-ISA	poznámka	Kč
3277	Populus canadensis	216	28	RL	redukce dlouhých větví nad cestou	1 000,00 Kč
3279	Populus canadensis	212	26	RL	redukce dlouhých větví nad cestou	1 000,00 Kč
3280	Populus canadensis	229	26	RL	redukce dlouhých větví nad cestou	1 000,00 Kč
3281	Populus canadensis	168	22	RL	redukce větví nad cestou a el.vedením; podúrovňový strom	1 000,00 Kč
3283	Populus canadensis	199	29	RL	redukce větví nad cestou	1 000,00 Kč
3285	Populus canadensis	192	30	K	průběžný kmen, proschlé větve, slabá vitalita	3 500,00 Kč
3286	Populus canadensis	265	27	RL	redukce větví nad cestou a dlouhého kmene nad vodou	1 000,00 Kč
3287	Populus canadensis	270	28	K	pahýly po ulomených silných kosterních větvích, plodnice hub	3 500,00 Kč
3288	Populus canadensis	158	28	RL	náklon nad cestu; redukce větví nad cestou a ve směru náklonu	1 000,00 Kč
3289	Populus canadensis	155	29	K	proschlá koruna, infekce v bázi a kořenových náběžích	3 500,00 Kč
3290	Populus canadensis	131	18	K	podúrovňový; infekce v bázi, náklon nad cestu	3 500,00 Kč
3291	Populus canadensis	163	30	K	slabá vitalita, dynamicky prosychá	3 500,00 Kč
3292	Populus canadensis	118	28	RB	štíhlá koruna, suché větve nad cestou	1 700,00 Kč
3293	Populus canadensis	192	26	RL	redukce dlouhých větví nad cestou; náklon nad cestu, pahýl po zlomené kosterní větví	1 000,00 Kč
3294	Populus canadensis	192	29	RB+RL	redukce větví nad cestou; náklon nad cestu	1 700,00 Kč
3296	Populus canadensis	244	26	K	olámané kosterní větve, infekce v bázi	3 500,00 Kč
3298	Populus canadensis	182	30	RL	redukce větví nakloněných nad cestu	1 000,00 Kč
VON	zajištění obnovy zpevněných a nezpevněných komunikací; zajištění obnovy ploch dotčených stavbou, přesun veškeré dřevní hmoty, štěpkování větví z pokácených stromů bez rozlišení průměru, Zajištění písemných souhlasných vyjádření všech dotčených vlastníků a případných uživatelů všech pozemků dotčených stavbou s jejich konečnou úpravou po dokončení prací, vypracování soupisu předávané dřevní hmoty objednateli					15 000,00 Kč
CELKEM						405 800,00 Kč

číslo štítku	taxon	průměr kmene (cm)	výška [m]	objem stromu m ³
3001	Populus canadensis	84	31	5,729
3002	Populus canadensis	63	25	2,474
3003	Populus canadensis	33	9	0,169
3006	Populus canadensis	47	22	1,194
3007	Populus canadensis	99	27	6,429
3008	Populus canadensis	22	9	0,077
3010	Populus canadensis	58	31	2,864
3011	Populus canadensis	22	10	0,090
3012	Populus canadensis	56	31	2,682
3013	Populus canadensis	62	31	3,244
3015	Populus canadensis	51	25	1,666
3016	Populus canadensis	44	27	1,408
3017	Populus canadensis	43	25	1,211
3018	Populus canadensis	41	18	0,696
3019	Populus canadensis	63	29	3,045
3020	Populus canadensis	60	30	2,914
3021	Populus canadensis	60	28	2,646
3022	Populus canadensis	78	31	4,986
3023	Populus canadensis	33	25	0,739
3025	Populus canadensis	73	29	4,012
3026	Populus canadensis	22	8	0,064
3027	Alnus glutinosa	30	8	0,252
	Alnus glutinosa	18	8	0,092
3038	Prunus avium	21	10	0,158
	Prunus avium	16	10	0,091
3044	Juglans regia	27	10	0,268
	Juglans regia	21	10	0,144
	Juglans regia	27	12	0,295

číslo štítku	taxon	průměr kmene (cm)	výška [m]	objem stromu m ³
3047	Juglans regia	20	12	0,144
	Juglans regia	23	12	0,201
3049	Fraxinus pennsylvanica	19	10	0,090
	Fraxinus pennsylvanica	13	10	0,041
	Fraxinus pennsylvanica	30	10	0,230
	Fraxinus pennsylvanica	26	10	0,172
3053	Acer platanoides	33	16	0,639
3055	Fraxinus pennsylvanica	15	7	0,034
	Fraxinus pennsylvanica	14	7	0,029
	Fraxinus pennsylvanica	24	7	0,091
3061	Alnus glutinosa	27	19	0,446
3066	Betula pendula	35	15	0,365
3069	Fraxinus excelsior	26	14	0,261
	Fraxinus excelsior	23	14	0,203
3076	Alnus glutinosa (obec Radim)	40	17	0,446
3078	Alnus glutinosa (obec Radim)	52	16	1,399
3081	Alnus glutinosa (obec Radim)	52	19	1,638
3085	Alnus glutinosa (obec Radim)	78	16	3,122
3086	Alnus glutinosa	57	18	1,870
3093	Alnus incana	46	12	0,845
3095	Alnus glutinosa	65	24	3,167
3097	Alnus incana	40	12	0,640
3098	Alnus glutinosa	49	15	1,172
3100	Alnus glutinosa	78	26	4,895
3101	Alnus incana	38	7	0,359
3103	Alnus incana	48	15	0,920
3106	Alnus incana	44	9	0,599
3107	Alnus glutinosa	65	25	3,290
3108	Betula pendula	49	21	1,069
3110	Alnus glutinosa	61	21	2,466

číslo štítku	taxon	průměr kmene (cm)	výška [m]	objem stromu m ³
3111	<i>Alnus incana</i>	54	17	1,594
3113	<i>Alnus incana</i>	44	14	0,889
3120	<i>Ulmus minor</i>	22	13	0,225
3121	<i>Fraxinus excelsior</i>	41	26	1,340
3123	<i>Fraxinus excelsior</i>	32	29	0,927
3124	<i>Fraxinus excelsior</i>	58	30	3,102
3125	<i>Fraxinus excelsior</i>	43	28	1,602
3126	<i>Fraxinus excelsior</i>	83	29	5,872
3129	<i>Fraxinus excelsior</i>	39	29	1,375
3132	<i>Fraxinus excelsior</i>	19	17	0,173
3136	<i>Fraxinus excelsior</i>	41	27	1,399
3137	<i>Fraxinus excelsior</i>	34	26	0,924
3138	<i>Fraxinus excelsior</i>	30	24	0,656
3139	<i>Fraxinus excelsior</i>	21	12	0,140
3155	<i>Fraxinus excelsior</i>	33	26	0,870
3161	<i>Fraxinus excelsior</i>	38	24	1,051
3162	<i>Fraxinus excelsior</i>	32	28	0,891
3164	<i>Fraxinus excelsior</i>	49	29	2,153
3182	<i>Fraxinus pennsylvanica</i>	32	9	0,229
3183	<i>Fraxinus pennsylvanica</i>	45	9	0,449
3184	<i>Fraxinus pennsylvanica</i>	43	6	0,233
3185	<i>Acer campestre</i>	33	14	0,561
3186	<i>Fraxinus sp.</i>	23	14	0,203
	<i>Fraxinus sp.</i>	22	14	0,186
3189	<i>Fraxinus sp.</i>	63	28	3,357
3190	<i>Alnus glutinosa</i>	25	6	0,137

číslo štítku	taxon	průměr kmene (cm)	výška [m]	objem stromu m ³
3193	<i>Alnus incana</i>	40	16	0,831
3195	<i>Fraxinus pennsylvanica</i>	22	10	0,122
3198	<i>Fraxinus pennsylvanica</i>	19	12	0,114
3200	<i>Fraxinus excelsior</i>	20	14	0,153
3201	<i>Fraxinus pennsylvanica</i>	20	7	0,062
3202	<i>Alnus incana</i>	27	15	0,359
3208	<i>Alnus incana</i>	38	13	0,621
3209	<i>Alnus incana</i>	23	9	0,165
3210	<i>Alnus glutinosa</i>	24	12	0,232
3213	<i>Fraxinus excelsior</i>	29	14	0,326
3215	<i>Alnus glutinosa</i>	47	19	1,340
3218	<i>Alnus glutinosa</i>	41	18	0,972
3219	<i>Alnus glutinosa</i>	48	18	1,329
3220	<i>Alnus glutinosa</i>	32	10	0,349
3222	<i>Tilia cordata</i>	34	9	0,388
3225	<i>Juglans regia</i>	14	8	0,045
3226	<i>Alnus glutinosa</i>	57	22	2,251
3227	<i>Tilia cordata</i>	29	16	0,487
	<i>Tilia cordata</i>	29	16	0,487
3231	<i>Fraxinus excelsior</i>	24	12	0,184
3233	<i>Fraxinus excelsior</i>	73	16	2,314
3237	<i>Alnus glutinosa</i>	37	15	0,671
	<i>Alnus glutinosa</i>	39	15	0,745
	<i>Alnus glutinosa</i>	13	15	0,085
3248	<i>Fraxinus pennsylvanica</i>	17	8	0,053
	<i>Fraxinus pennsylvanica</i>	21	8	0,083
3249	<i>Alnus glutinosa</i>	29	8	0,236
3253	<i>Fraxinus excelsior</i>	126	18	7,131
3265	<i>Salix sp.</i>	46	12	0,485
	<i>Salix sp.</i>	41	12	0,390

číslo štítku	taxon	průměr kmene (cm)	výška [m]	objem stromu m ³
3275	Populus canadensis	72	29	3,910
3285	Populus canadensis	61	30	3,001
3287	Populus canadensis	86	28	5,194
3289	Populus canadensis	49	29	1,903
3290	Populus canadensis	42	18	0,729
3291	Populus canadensis	52	30	2,230
3296	Populus canadensis	78	26	3,899
Celkem dřevní hmoty z kácení				154,896

Městský úřad Kolín

Odbor životního prostředí a zemědělství

Karlovo náměstí 78, 280 12 Kolín I

tel.: XXX , fax: YYY

sídlo odboru: Sokolská 545, Kolín II

, e-mail: XXX



Povodí Labe, státní podnik
Víta Nejedlého 951/8
500 03 HRADEC KRÁLOVÉ

Vaše čj. (zn.):
Číslo jednací: MUKOLIN/OZPZ 39150/22-gr
Spisová zn.: OZPZ 6765/2022

Oprávněná
úřední osoba: XXX

Telefon:
E-mail:

IČO: 70890005

Počet stran: 3
Příloh/listů: 0/0

Datum: 27.04.2022

ZÁVAZNÉ STANOVISKO ORGÁNU OCHRANY PŘÍRODY K ZÁSAHU DO VÝZNAMNÉHO KRAJINNÉHO PRVKU - VODNÍ TOK VÝROVKA NA P.P.Č. 528/1, 536 A 537 V K.Ú. RADIM U KOLÍNA.

ROZHODNUTÍ

Městský úřad Kolín, odbor životního prostředí a zemědělství, jako věcně příslušný orgán ochrany přírody dle ust. § 75 odst. 1 písm. c) zákona ČNR č. 114/1992 Sb., o ochraně přírody a krajiny, v platném znění (dále jen "ZOPK"), a místně příslušný správní orgán dle ust. § 11 odst. 1 písm. b) zákona č. 500/2004 Sb., správní řád, v platném znění (dále jen „správní řád“), na území vymezeném v ustanovení § 1 odst. 10 vyhlášky č. 346/2020 Sb., o stanovení správních obvodů obcí s rozšířenou působností, území obvodů hlavního města Prahy a příslušnosti některých obcí do jiného okresu, v platném znění, vykonávající státní správu v ochraně přírody podle ust. § 77 odst. 1 písm. a) ZOPK, dle ust. § 4 odst. 2 ZOPK, **v y d á v á ,**

pro účastníka řízení dle ust. § 27 odst. 1 správního řádu -

**Povodí Labe, státní podnik, V. Nejedlého 951/8, 500 03 Hradec Králové 3 – Slezské Předměstí,
IČO: 70890005**

souhlasné závazné stanovisko

k zamýšlenému zásahu do významného krajinného prvku vodní tok Výrovka na p.p.č. 528/1, 536 a 537 v k.ú. Radim u Kolína, ř. km 15,300 – 16,300.

Vlastní zásah má spočívat v odstranění 104 ks dřevin a odborném ošetření 62 ks dřevin, které jsou součástí břehového porostu vodního toku Výrovka v ř. km 15,300 – 16,300 a bude proveden dle dendrologického posudku, který zpracoval XXX v listopadu 2021.

Důvodem odstranění dřevin je jejich špatný zdravotní stav nebo zhoršená stabilita a fakt, že rostou v intravilánu obce Radim. Ošetření dřevin bude provedeno pro zajištění jejich provozní bezpečnosti. Dřeviny budou odstraněny v rámci správy vodního toku.

Zásah je možné provést za dodržení následujících podmínek:

1. odstranění předemtných dřevin může být provedeno pouze v době vegetačního klídu, které je definováno ve vyhlášce č. 189/2013 Sb., ve znění vyhlášek 222/2014 Sb. a 86/2019 Sb.,

- jako období přirozeného útlumu fyziologických a ekologických funkcí dřeviny (nejčastěji tj. začátek listopadu až konec března),
2. zapěstování náletových dřevin z podrostu a doplnění břehového porostu vodního toku Výrovka o 60 ks dřevin o obvodu kmínku 8 - 10 cm (20 ks jasanů ztepilých, 15 ks olší lepkavých, 10 ks javorů babyka, 10 ks jilmů vazů, 5 ks třešňů ptačích) a 5 ks dřevin o obvodu kmínku 6 - 8 cm (5 ks střemchy obecné), bude provedeno nejpozději do 2 let od odstranění dřevin,
 3. plánované ošetření 62 ks dřevin musí být provedeno v souladu se standardy ochrany přírody – řez dřevin,
 4. práce při odstraňování dřevin musí být provedeny šetrně, aby nedošlo k poškození ostatních dřevin rostoucích v blízkosti dřevin kácených,
 5. orgánu ochrany přírody MěÚ Kolín bude písemně (e-mailem, telefonicky) oznámen termín provádění zásahu (minimálně s předstihem tři dny).

Platnost tohoto rozhodnutí (zahájení plánovaného zásahu) je stanovena na dva roky od nabytí jeho právní moci.

Tímto rozhodnutím není dotčena povinnost vyplývající z ustanovení § 8 odst. 2 ZOPK.

Odůvodnění:

Městský úřad Kolín, odbor životního prostředí a zemědělství, obdržel dne 05.04.2022 žádost od Povodí Labe, státní podnik, V. Nejedlého 951/8, 500 03 Hradec Králové 3 – Slezské Předměstí, IČO: 70890005, podanou prostřednictvím Závodu Pardubice, Cihelna 135, 530 09 Pardubice, ve které žádá o vydání závazného stanoviska k zamýšlenému zásahu do významného krajinného prvku vodní tok Výrovka na p.p.č. 528/1, 536 a 537 v k.ú. Radim u Kolína, ř. km 15,300 – 16,300, který má spočívat v odstranění 104 ks dřevin a odborném ošetření 62 ks dřevin, které jsou součástí břehového porostu vodního toku Výrovka v ř. km 15,300 – 16,300 a bude proveden dle dendrologického posudku, který zpracoval XXX v listopadu 2021. Důvodem odstranění dřevin je jejich špatný zdravotní stav nebo zhoršená stabilita a fakt, že rostou v intravilánu obce Radim. Ošetření dřevin bude provedeno pro zajištění jejich provozní bezpečnosti. Dřeviny budou odstraněny v rámci správy vodního toku.

Písemností č.j.: MUKOLIN/OZPZ 32889/22-gr ze dne 07.04.2022 bylo všem známým účastníkům zasláno oznámení o zahájení řízení. Zároveň byli účastníci řízení touto písemností vyzváni, aby se seznámili s podklady rozhodnutí a navrženými podmínkami rozhodnutí do 22.04.2022. Do dnešního dne nikdo žádnou námitku nebo připomínku nevznesl, proto má orgán ochrany přírody MěÚ Kolín zato, že s podklady rozhodnutí a navrženými podmínkami účastníci řízení souhlasí.

Při úvaze o vlivu odstranění výše uvedených dřevin na ekologicko – stabilizační funkci VKP vycházel orgán ochrany přírody MěÚ Kolín z poskytnutých informací ze žádosti doplněné o dendrologický posudek, který zpracovali XXX v listopadu 2021.

V rozhodnutí bylo stanoveno několik podmínek směřujících ke zmírnění dopadu plánovaného zásahu. Odstranění dřevin bylo omezeno na dobu vegetačního klidu, zejména proto, aby nedošlo k vyrušování ptáků v době hnízdění či dokonce k jejich usmrcení. Dále byly stanoveny podmínky k šetrnému provedení zásahu a zapěstování porostu a jeho doplnění, stejně jako podmínky pro odborné provedení ošetření dřevin. Jedná se o kilometr dlouhý úsek vodního toku, který prochází zastavěným územím a odstraňovány jsou provozně nebezpečné dřeviny. Při odsouhlasení navrženého záměru vzal zdejší orgán ochrany v potaz, že v úseku výše po toku do břehových porostů zasahováno není a zachovává si tak divoký charakter a dále k faktu, že se počítá s vysazením náhrady a zapěstováním dřevin z podrostu. Dále v řešeném úseku vodního toku roste 132 vzrostlých dřevin, do kterých nebude zasahováno vůbec. Je tedy možné předpokládat, že odstraněním předmětných dřevin nedojde k trvalému ohrožení či oslabení ekologicko-stabilizační funkce významného krajinného prvku vodní tok Výrovka ani k jeho zničení.

Z těchto důvodů bylo vydáno podmíněně souhlasné stanovisko.

Poučení o odvolání:

Proti tomuto rozhodnutí se lze odvolat do 15 dnů ode dne jeho oznámení ke Krajskému úřadu Středočeského kraje, odboru životního prostředí a zemědělství, Zborovská 11, 150 21 Praha 5, podáním učiněným u odboru životního prostředí a zemědělství Městského úřadu v Kolíně.

Dle ustanovení § 82 odst. 2 správního řádu se odvolání podává s potřebným počtem stejnopisů tak, aby jeden stejnopis zůstal správnímu orgánu a aby každý účastník dostal jeden stejnopis. Nepodá-li účastník potřebný počet stejnopisů, vyhotoví je správní orgán na náklady účastníka.

Dle ustanovení § 82 odst. 1 správního řádu je odvolání jen proti odůvodnění rozhodnutí nepřipustné.

otisk úředního razítka

XXX

vedoucí odboru životního
prostředí a zemědělství

Doručuje se:

Účastníkům řízení:

Povodí Labe, státní podnik, Víta Nejedlého č. p. 951/8, 500 03 Hradec Králové 3
Obec Radim, Radim č. p. 6, 281 03 Radim u Kolína

Digitálně podepsal XXX
Datum: 28.04.2022 14:39:43 +02:00