

Kupní smlouva o prodeji osobních stolních počítačů a notebooků

v souladu s ustanovením § 2079 a násl. § 2085 zákona č. 89/2021 občanský zákoník
v platném znění

Čl. I. Smluvní strany

ČR – Krajská hygienická stanice Olomouckého kraje se sídlem v Olomouci
Sídlo: Wolkerova 74/6, 779 00 Olomouc
IČ: 71009248
Jednatelka: MUDr. Lenka Pešáková, Ph.D., ředitelka
Bankovní spojení: Česká národní banka, pobočka Ostrava
Č. účtu: 6629811/0710
ID datové schránky: 7zyai4b
dále jen „Kupující“

a

Název: AUTOCONT a.s.
Sídlo: Hornopolská 3322/34, Moravská Ostrava, 702 00 Ostrava
IČ: 04308697
DIČ: CZ04308697
Jednatel: Lukáš Jurča, ředitel krajského obchodního zastoupení, zmocněný na základě plné
moci ze dne 1. 6. 2022
Kontaktní osoba: Lukáš Jurča, ředitel krajského obchodního zastoupení
E-mail, telefon: !
Telefon: +4
Bankovní spojení: Česká spořitelna a.s.
Číslo účtu: 6563752/0800
Číslo smlouvy Prodávajícího: RCS-220150
dále jen „Prodávající“

uzavřely k níže uvedenému datu tuto kupní Smlouvu:

Čl. II. Předmět kupní Smlouvy

1. Předmětem této Smlouvy je dodávka 20 ks (dvaceti kusů) stolních osobních počítačů s příslušenstvím (klávesnice, myš) typu All – in - One na základě Technické specifikace dle přílohy č. 1 Zadávací dokumentace a 10 kusů (10 kusů) notebooků na základě Technické specifikace dle přílohy č. 2 Zadávací dokumentace – **veřejné zakázky malého rozsahu pod názvem Rozvoj infrastruktury KHS Olomouckého kraje – IT technika** zadávané v souladu s § 53 zákona č. 134/2016 Sb., o zadávání veřejných zakázek (dále jen „Zákon“), a to dle nabídky Prodávajícího podané na předmětnou veřejnou zakázku a v souladu se zadávacími podmínkami k této veřejné zakázce.

2. Prodávající se zavazuje dodat předmět plnění (dále jen zboží) v souladu se zadávacími podmínkami a dle Technické specifikace uvedené v Příloze č. 1 a 2 této Smlouvy. Zboží musí přesně odpovídat sjednané kvalitě a technickým požadavkům uvedeným v zadávacích podmínkách a v nabídce Prodávajícího a příslušným technickým normám. Osobní počítače a notebooky včetně jejich příslušenství musí být nové a nepoužité.
3. Prodávající potvrzuje, že se v plném rozsahu seznámil s rozsahem a povahou dodávaného zboží a že mu jsou známy veškeré technické, kvalitativní a jiné podmínky, a že disponuje takovými kapacitami a odbornými znalostmi, které jsou k plnění předmětné veřejné zakázky nezbytné. Prodávající prohlašuje, že je odborně způsobilý k zajištění předmětu Smlouvy.
4. Prodávající se zavazuje odevzdat Kupujícímu kompletní předmět Smlouvy, a to včetně příslušenství a umožnit Kupujícímu nabytí vlastnické právo k tomuto zboží a Kupující se zavazuje, že zboží převezme a zaplatí Prodávajícímu kupní cenu ve výši a se splatností podle čl. IV. této Smlouvy.
5. Předání kompletního plnění bude protokolárně potvrzeno (dle čl. V. této Smlouvy). Předávací protokol bude Kupujícím podepsán poté, co bude zboží řádně předáno a budou řádně splněny závazky uvedené v tomto článku. Předávací protokol bude podepsán oběma Smluvními stranami.

Čl. III.

Doba, místo a způsob plnění

1. Termín dodání zboží: **do 31. 1. 2023.**
2. Místo plnění: sídlo Kupujícího: Krajská hygienická stanice Olomouckého kraje, Wolkerova 74/6, 779 00 Olomouc.

Čl. IV.

Kupní cena, splatnost, platební podmínky

1. Kupní cena zboží je stanovena dohodou Smluvních stran a vychází z cenové nabídky Prodávajícího, v rámci předmětné veřejné zakázky
2. Kupující se zavazuje zaplatit Prodávajícímu za předmětnou dodávku **celkovou** nejvýše přípustnou kupní cenu ve výši:
784 800 Kč bez DPH
164 808 Kč DPH
949 608 Kč s DPH
3. Platba proběhne výhradně v českých korunách. Rovněž veškeré cenové údaje a platební doklady budou uváděny v této měně.
4. Kupní cena je úplná, konečná a neměnná a zahrnuje veškeré náklady a poplatky spojené s dodáním zboží. Tato kupní cena je sjednána jako cena nejvýše přípustná a nepřekročitelná.

5. Kupní cena bude Prodávajícím uhrazena jednorázově na základě řádně vystaveného daňového dokladu doručeného Kupujícím. Faktura (daňový doklad) musí obsahovat všechny náležitosti řádného účetního a daňového dokladu ve smyslu příslušných zákonných ustanovení, zejména zákona č. 235/2004 Sb., o dani z přidané hodnoty, ve znění pozdějších předpisů. V případě, že faktura nebude mít odpovídající náležitosti, je Kupující oprávněn zaslat ji ve lhůtě splatnosti zpět Prodávajícím k doplnění, aniž se tak dostane do prodlení se splatností; lhůta splatnosti počíná běžet znovu od opětovného doručení náležitě doplněného či opraveného dokladu.
6. Kupující neposkytuje zálohy.
7. Nárok na vystavení faktury vznikne až po dodání předmětu plnění, přičemž podkladem pro fakturaci bude Předávací protokol podepsaný Kupujícím i Prodávajícím.
8. **Splatnost faktury je 30 dní od data doručení faktury Kupujícím.**

Čl. V.

Předání a převzetí zboží, záruky

1. Prodávající odevzdá Kupujícím zboží v dohodnutém množství, jakosti a provedení. Veškeré zboží dodávané Prodávajícím Kupujícím z titulu této Smlouvy musí splňovat kvalitativní požadavky dle této Smlouvy a zadávacích podmínek předmětné veřejné zakázky. Prodávající Kupujícím odevzdá zboží včetně dokladů, které se ke zboží vztahují (záruční listy, návody k užívání, osvědčení atd.).
2. Prodávající je povinen spolu se zbožím dodat Kupujícím kompletní technickou a další dokumentaci nezbytnou k užívání zboží, včetně návodů k obsluze v českém jazyce.
3. Prodávající odevzdá Kupujícím zboží bez jakýchkoli vad a v souladu s podmínkami stanovenými touto Smlouvou. Předávací protokol může být podepsán nejdříve v okamžiku, kdy bude beze zbytku realizována dodávka zboží Prodávajícím včetně souvisejících výkonů a služeb sjednaných touto Smlouvou.
4. O předání a převzetí zboží Prodávající vyhotoví **Předávací protokol** (Dodací list), Prodávající je povinen na Předávacím protokolu minimálně specifikovat dodávané zboží, uvést datum předání a převzetí. Předávací protokol bude dále obsahovat jméno a podpis předávající osoby za Prodávajícího a jméno a podpis přijímající osoby za Kupujícího. Prodávající odpovídá za to, že informace uvedené v Předávacím protokolu odpovídají skutečnosti. Nebude-li Předávací protokol obsahovat údaje uvedené v tomto odstavci, je Kupující oprávněn převzetí zboží odmítnout, a to až do předání Předávacího protokolu s výše uvedenými údaji.
5. Podpisem předávacího protokolu přechází na Kupujícího vlastnické právo ke zboží, které je předmětem plnění Prodávajícího, jakož i nebezpečí škody na zboží.
6. V případě zjištění vad zboží může Kupující odmítnout převzetí zboží, což musí Prodávajícím řádně písemně odůvodnit.
7. Prodávající poskytuje Kupujícím na dodávané zboží záruku na jakost v trvání minimálně 2 roky, dále speciální záruky
8. V průběhu záruční doby se Prodávající zavazuje zajišťovat odstraňování vad nahlášených Kupujícím.

9. V souvislosti s odstraňováním záručních vad Prodávající nebude účtovat žádné náklady (tj. náhradní díly apod.). Rovněž v případě odstraňování záručních vad je Prodávající povinen používat výhradně nové a originální díly.
10. Záruka se nevztahuje na běžné opotřebení zboží a na vady způsobené vyšší mocí.
11. Záruční doba začíná běžet ode dne protokolárního předání a převzetí zboží. Reklamací lze uplatnit nejpozději do posledního dne záruční doby, přičemž i reklamáce odeslaná v poslední den záruční doby se považuje za včas uplatněnou.
12. Pokud je reklamáce oprávněná, má Kupující právo na bezplatné odstranění vytýkaných vad. Pokud vadu není možno bezplatně odstranit, má Kupující právo na výměnu vadného plnění, případně právo od závazků plynoucích ze Smlouvy odstoupit (a to i od části závazku).

Čl. VI.

Odpovědnost za vady

1. Zboží je vadné, nemá-li všechny smluvené náležitosti a vlastnosti. Za vadu se považuje také plnění jiné věci. Vadou je také vada v dokladech nutných pro užívání věci.
2. Prodávající dále odpovídá za veškeré vady, které mělo zboží v okamžiku, kdy přechází nebezpečí škody na zboží na Kupujícího, i když se vada stala zjevnou až po uplynutí záruční doby.
3. Jestliže dodatečně vyjde najevo vada nebo vady, na které Prodávající Kupujícího neupozornil, má Kupující právo na bezplatnou výměnu provedenou nejpozději do 10 dnů ode dne oznámení vady.
4. Právo odstoupit od této Smlouvy má Kupující tehdy, jestliže jej Prodávající ujistil, že věc má určité vlastnosti, zejména vlastnosti Kupujícím vymíněné, anebo Prodávající Kupujícího ujistil, že věc nemá žádné vady, a toto ujištění se ukáže nepravdivým.
5. Kupující má právo na úhradu nutných nákladů, které mu vznikly v souvislosti s uplatněním práv z odpovědnosti za vady.
6. Vady musí Kupující uplatnit u Prodávajícího bez zbytečného odkladu poté, co se o nich dozví.
7. Uplatněním práv z odpovědnosti za vady není dotčeno právo na náhradu škody.

Čl. VII.

Sankce

1. Prodávající je oprávněn požadovat po Kupujícím úrok z prodlení za nedodržení termínu splatnosti faktury ve výši 0,05 % z oprávněně fakturované částky včetně DPH za každý i započatý den prodlení.
2. Kupující je oprávněn požadovat na Prodávajícím smluvní pokutu za nedodržení termínu dodání předmětu plnění dle této Smlouvy, a to ve výši 0,05 % za každý i započatý den prodlení.

3. Kupující je oprávněn požadovat na Prodávajícím smluvní pokutu za nedodržení doby pro odstranění zjištěných vad na základě reklamace, a to ve výši 0,05 % za každý i započatý den prodlení.
4. Úrok z prodlení je splatný do 30 kalendářních dnů od data, kdy byla povinné straně doručena písemná výzva k jejich zaplacení oprávněnou stranou, a to na účet oprávněné strany uvedený v písemné výzvě. Ustanovením o smluvní pokutě není dotčeno právo oprávněné strany na náhradu škody.
5. Smluvní strany považují výše ujednaných smluvních pokut za zcela přiměřené.

ČI. VIII.

Odstoupení od smlouvy

1. Odstoupit od Smlouvy lze pouze z důvodů stanovených ve Smlouvě nebo zákonem.
2. Závazek z této Smlouvy zaniká písemnou dohodou Smluvních stran.
3. Od této Smlouvy může Smluvní strana dotčená porušením povinnosti jednostranně odstoupit pro podstatné porušení této Smlouvy, přičemž za podstatné porušení této Smlouvy se zejména považuje:
 - a) na straně Kupujícího:
 - nezaplacení kupní ceny podle této Smlouvy ve lhůtě delší 60 dní po dni splatnosti příslušné faktury,
 - b) na straně Prodávajícího:
 - nedodání zboží nebo jeho části v řádně dohodnutém termínu,
 - zboží nebude mít vlastnosti deklarované Prodávajícím dohodnuté v této Smlouvě,
 - pokud má zboží vady, které jej činí neupotřebitelným,
 - nedodržení smluvních ujednání o záruce za jakost a nezajištění nápravy ani po výzvě Kupujícího,
 - jestliže Prodávající neodstraní vady ve lhůtě stanovené Smlouvou od písemného nahlášení vady Kupujícím nebo v případě opakující se závady,
 - jestliže Prodávající ve své nabídce v rámci veřejné zakázky, která předcházela uzavření této Smlouvy, uvedl informace nebo doklady, které neodpovídají skutečnosti a měly nebo mohly mít vliv na výsledek zadávacího řízení.
4. Zánikem účinnosti Smlouvy zanikají všechny závazky Smluvních stran ze Smlouvy, nezanikají však nároky na náhradu škody a zaplacení smluvních pokut sjednaných pro případ porušení smluvních povinností vzniklé před skončením účinnosti Smlouvy, a ty závazky Smluvních stran, které podle Smlouvy nebo vzhledem ke své povaze mají trvat i nadále, nebo u kterých tak stanoví zákon.

Čl. IX.

Závěrečná ustanovení

1. Nastanou-li u některé ze stran skutečnosti bránící řádnému plnění této Smlouvy, je povinna to ihned bez zbytečného odkladu oznámit druhé straně a vyvolat jednání zástupců Kupujícího a Prodávajícího.
2. Prodávající prohlašuje, že je schopen doložit legální původ dodaného zboží. Prodávající dále prohlašuje, že je oprávněným partnerem výrobce pro prodej a servis předmětu této kupní Smlouvy.
3. Prodávající se zavazuje, že pokud v souvislosti s realizací této Smlouvy při plnění svých povinností přijdou jeho pověřeni pracovníci do styku s osobními/citlivými údaji ve smyslu zákona č. 110/2019 Sb., o zpracování osobních údajů, v platném znění, učiní veškerá opatření, aby nedošlo k neoprávněnému nebo nahodilému přístupu k těmto údajům, k jejich změně, zničení či ztrátě, neoprávněným přenosům, k jejich jinému neoprávněnému zpracování, jakož i k jejich jinému zneužití.
4. Vztahuje-li se důvod neplatnosti na některé ustanovení Smlouvy, je neplatným pouze toto ustanovení, pokud z jeho povahy, obsahu anebo z okolností, za nichž bylo sjednáno, nevyplyvá, že jej nelze oddělit od ostatního obsahu Smlouvy.
5. Ostatní obchodně právní vztahy při provádění dodávky neupravené touto Smlouvou se řídí občanským zákoníkem a dále se řídí příslušnými ustanoveními dalších právních předpisů souvisejících s realizací dodávky.
6. Obě smluvní strany souhlasí se všemi ujednáními, která jsou obsažena v této Smlouvě. Veškeré dodatky a změny Smlouvy mohou být provedeny pouze po dohodě obou stran, a to písemnou formou.
7. Smlouva je vyhotovena ve třech stejnopisech s platností originálu, přičemž Kupující obdrží dvě vyhotovení a Prodávající obdrží jedno vyhotovení.
8. Tato smlouva je v souladu § 211 odst. 3 zákona č. 134/2016 Sb. o zadávání veřejných zakázek, ve znění pozdějších předpisů ve spojení se zákonem č. 300/2008 Sb., o elektronických úkonech a autorizované konverzi dokumentů, ve znění pozdějších předpisů, uzavřena elektronicky.
9. Smlouva nabývá platnosti a účinnosti dnem podpisu obou smluvních stran, není-li zákonem stanoveno jinak.
10. Smluvní strany prohlašují, že se řádně seznámily s textem Smlouvy, která je výrazem jejich pravé a svobodné vůle, učiněným nikoli v tísní za nápadně nevýhodných podmínek a na důkaz toho připojují své podpisy.
11. Smluvní strany souhlasí s tím, aby tato uzavřená Smlouva včetně jejích změn a dodatků byla uveřejněna na profilu zadavatele v souladu se zákonem o zadávání veřejných zakázek.
12. Smluvní strany prohlašují, že předmět Smlouvy není plněním nemožným a že Smlouvu uzavřely po pečlivém zvážení všech možných důsledků.
13. Prodávající si je vědom povinnosti Kupujícího zveřejnit text Smlouvy v souladu se zákonem č. 340/2015 Sb., o zvláštních podmínkách účinnosti některých smluv, uveřejňování těchto smluv a o registru smluv (zákon o registru smluv) jako osoby uvedené v ustanovení § 2 odst. 1 písm. k) zákona o registru smluv.

Čl. X.

Přílohy

1. Příloha č. 1 ZD – Technická specifikace – PC
2. Příloha č. 2 ZD – Technická specifikace – Notebooky

V Olomouci dne

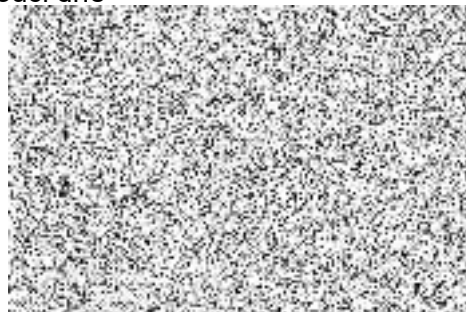
MUDr.
Lenka
Pešáková
, Ph.D.

Digitálně
podepsal MUDr.
Lenka Pešáková,
Ph.D.
Datum:
2022.11.09
07:47:36 +01'00'

Za Kupujícího

MUDr. Lenka Pešáková, Ph.D.
ředitelka

V Olomouci dne



Za Prodávajícího

Lukáš Jurča
ředitel krajského obchodního zastoupení,
zmocněný na základě plné moci ze dne 1. 6. 2022

Příloha č. 1 ZD – Technická specifikace – PC

Funkcionalita / požadované parametry závazné pro dodavatele		min. / max.	Sestava PC	DELL OptiPlex 5400
			Požadované parametry	Nabízené parametry/řešení
CPU (procesor)	Passmark CPU (www.passmark.com)	min.	15000	Intel® Core™ i5-12500 (20 306 bodů)
	Podpora rozšíření instrukční sady AES-NI		ano	ano
	Virtualizace procesoru a síťové karty		ano	ano
	Technologie 64 bit		ano	ano
Operační paměť	Typ	min.	DDR4	ano
	Celková instalovaná velikost	min.	16 GB	16GB
	podpora Windows 10 Virtualization-based Security (VBS) – VT-x, SLAT, VT-D, WSMT, UEFI MAT, EFI Page Protections, MOR v2 (nebo ekvivalentní)		ano	ano
Hlučnost zařízení	při požadovaných výkonech procesorů a při teplotě 23°C ± 2°C a měřena dle normy ISO 7779	max.	38 dB	ano
UEFI/BIOS	Identifikace UEFI (Unified Extensible Firmware Interface) / BIOS musí obsahovat sériové číslo a informace o výrobci a modelu		ano	ano
	Možnost zabezpečení heslem proti neoprávněnému přístupu do BIOS		ano	ano
	Podpora SecureBoot s kapacitou NVRAM minimálně 128 KB pro uložení klíčů (PK, KEK, db, dbx)		ano	ano

	Možnost zablokování zavedení operačního systému z periférií.		ano	ano
	Možnost zaměnit BIOS za UEFI (Unified Extensible Firmware Interface)		ano	ano
	Možnost zablokování vybraných zařízení (periférií) tak, aby s nimi nemohl pracovat OS.		ano	ano
Pevný disk	SSD M2 slot	kapacita	min. 500GB	512 GB
Základní deska		rychlost čtení / zápis MB / sec	min. 3000/3000	ano
	Integrovaná síťová karta - 100/1000 Mbit/sec, RJ45, Wake on LAN, podpora "802.1X", PXE (Preboot eXecution Environment)		ano	ano
	Integrovaná zvuková karta		ano	ano
	USB (2,0 a vyšší)	min.	min. 4 x, min. 2x USB-A 3.2 (nebo vyšší) a min. 1x USB-C	ano
	Napájecí síťový kabel délky min. 1,5 m		ano	ano
Skříň	Provedení		All in one	ano
	Zabezpečení: detekce vniknutí do skříně s hlášením		ano	ano
	Velikost úhlopříčky	min.	23,8"	ano
Monitor/Display	Technologie		LCD barevný	ano
	Pracovní rozlišení bodů (š x v)	min.	1920 x 1080	ano
	Povrch displeje		matný	ano
	Jas [cd/m2]	min.	250	ano
	Kontrastní poměr (typický)	min.	1000:1	ano
	Redukce (filtr) modrého světla		ano	ano
	Pozorovací úhel (h x v)	min.	178°x178°	ano
	výškově nastavitelný stojan		ano	ano
	Doba odezvy	max.	15 ms	ano

Externí kursorový ovladač (myš)	USB: min. 3 tlačítka, délka kabelu min. 1,5m, symetrické provedení (pro praváky i leváky), rolovací kolečko, senzor laser nebo BlueTrack min. 1000 DPI, klasická velikost od 10 do 12 cm (ne malé notebookové)		ano	ano
Externí klávesnice	USB: klasické rozložení CZ, klávesy F1-F12 a numerická klávesnice (tlačítko Enter a Shift zvětšené), české rozložení kláves, délka kabelu min. 1,5 m, klávesy s nízkým zdvihem, min. 101 kláves včetně zabudované interní čtečky čipových karet, kompatibilní s ISO IEC 7810 ID-1 a ISO IEC 7816, CCID, PC/SC, protiskluzová úprava		ano	ano
Společné parametry				
	Základní předinstalované programové vybavení (image na disku) - OS OEM MS Windows 11 pro CZ 64 bit.		ano	ano
	Dodání CD/DVD/USB s operačním systémem, ovladači nebo managementem		ano	ano
Záruka	Záruka v ČR garantovaná výrobcem dokončení opravy NBD on-site od nahlášení, ponechání vadného disku zákazníkovi.	min.	5 let	ano
	Záruka mimo ČR - definice oblastí.		ano	ano

	Řešení závad - rozsah servisních středisek, telefonní podpora a podpora prostřednictvím Internetu: Jediné kontaktní místo pro nahlášení poruch v celé ČR, servisní střediska pokrývající celé území ČR, možnost sledování servisních reportů prostřednictvím Internetu. Podpora poskytovaná prostřednictvím telefonní linky (zdarma nebo běžný účastnický tarif) v českém /slovenském jazyce musí být dostupná v pracovní dny minimálně v době od 8:00 do 17:00 hod. Podpora prostřednictvím internetu musí umožňovat stahování ovladačů a manuálů z internetu adresně pro konkrétní zadané sériové číslo zařízení nebo jiný unikátní identifikátor na zařízení.		ano	ano
Ostatní	Zařízení musí splňovat: Nařízení Komise EU č. 617/2013 ze dne 26. června 2013, kterým se provádí směrnice Evropského parlamentu a Rady 2009/2009/125/ES, soulad s direktivou RoHS (Restriction of Use of Certain Hazardous Substances), certifikát EPEAT (Electronic Product Environmental Assessment Tool), Energy Star min. 6.1.		ano	ano
	Sestava v odstínu jedné barvy (výběr z barev černá, šedá, bílá, stříbrná)		ano	ano

Příloha č. 2 ZD – Technická specifikace – Notebooky

Funkcionalita / požadované parametry závazné pro dodavatele		min. / max.	Sestava NB 02	Dell Latitude 5430
			(14")	(14")
			Požadované parametry	Nabízené parametry/řešení
CPU (procesor)	Passmark CPU (www.passmark.com)	min.	12500	Intel® Core™ i5-1235U (13492 bodů)
	Podpora rozšíření instrukční sady AES-NI		ano	ano
	Virtualizace procesoru a síťové karty		ano	ano
	Technologie 64 bit		ano	ano
Operační paměť	Typ	min.	DDR4	ano
	Celková instalovaná velikost	min.	16 GB	16 GB
	podpora Windows 10 Virtualization-based Security (VBS) – VT-x, SLAT, VT-D, WSMT, UEFI MAT, EFI Page Protections, MOR v2 (nebo ekvivalentní)		ano	ano
UEFI/BIOS	Identifikace UEFI (Unified Extensible Firmware Interface) / BIOS musí obsahovat sériové číslo a informace o výrobcu a modelu		ano	ano
	Možnost zabezpečení heslem proti neoprávněnému přístupu do BIOS		ano	ano
	Podpora SecureBoot s kapacitou NVRAM minimálně 128 KB pro uložení klíčů (PK, KEK, db, dbx)		ano	ano

	Možnost zablokování zavedení operačního systému z periférií		ano	ano
	Možnost zablokování vybraných zařízení (periférií) tak, aby s nimi nemohl pracovat OS		ano	ano
Pevný disk	SSD M2 slot	min.	500 GB	512 GB
	Rychlost čtení / zápis MB / sec	min.	2000 / 2000	ano
Základní deska	Integrovaná síťová karta - 100/1000 Mbit/sec, RJ45 (možno použít externí redukci USB na RJ45 avšak nesmí dojít ke snížení požadovaného počtu volných USB a zachování plné funkčnosti síťového prvku), Wake on LAN, podpora 802.1X, PXE (Preboot eXecution Environment)		ano	ano
	podpora práce více monitorů současně	min.	2	ano
	Integrovaná grafická karta rozhraní	min.	1x digitální připojení k externímu monitoru (DP/HDMI standard/mini/micro)	ano
	Integrovaná zvuková karta		ano	ano
	TPM (Trusted Platform Module) chip verze TPM 2.0		ano	ano
	USB 2.0, USB 3.2 (nebo vyšší)	min.	3 - z toho min. 2x USB 3.2 (nebo vyšší) min. 1x konektor typ C, min. 2x konektor typ A	ano
	Integrovaná konektivita bezdrátové připojení	min.	Wireles LAN 802.11 a/b/g/n/ac/ax, BlueTooth 5.0 LE	ano
			s podporou WPA-3 Enterprise	ano

	interní modul LTE (podpora pro 5G síť), SIM karta není součástí dodávky	min.	LTE s podporou kmitočtových pásem používaných v ČR	ano
	1x Jack konektor 3,5mm audio out a 1x Jack konektor 3,5mm audio in (může být společný)	min.	1	ano
Display	Velikost úhlopříčky		14" až 14,9"	14"
	LCD barevný		ano	ano
	Pracovní rozlišení bodů (š x v)	min.	1920x1080	ano
	Provedení povrchu		matný	ano
Baterie	Deklarovaná výdrž baterie	min.	8 hodin	ano
Skříň	Zabezpečení - slot pro mechanický bezpečnostní zámek		ano	ano
	Hmotnost, včetně hlavní baterie	max.	1,5 kg	ano
Další integrovane vybavení notebooku	Klávesnice: CZ, klávesy F1-F12, české rozložení kláves, podsvícená LED, ochrana proti polití		ano	ano
	Numerická klávesnice integrovaná			
	Polohový ovladač - Touch Pad s podporou vícedotykových gest, včetně levého a pravého tlačítka		ano	ano

	Webkamera s rozlišením	min.	HD	ano
	Audio: mikrofon + reproduktor (stereo)		ano	ano
	Zabezpečení pomocí funkcionality rozpoznávání obličeje		ano	ano
	Integrovaná čtečka otisku prstů		ano	ano
	Interní čtečka čipových karet, kompatibilní s ISO IEC 7810 ID-1 a ISO IEC 7816, CCID, PC/SC. Řešení umístění čtečky čipových karet z přední strany je možné jen v případě, že při použití čipové karty dojde k jejímu úplnému zasunutí a nebude tedy hrozit její poškození či nechtěná manipulace s kartou.		ano	ano
	Čtečka paměťových karet Media Card Reader - podpora min. standard / mini / micro SD, SDXC, SDHC		ano interní / externí	ano, interní
Další příslušenství	Adaptér napájecí 100 - 240V, 50-60 Hz - výkon odpovídající stabilnímu chodu sestavy, včetně síťového kabelu		ano	ano
Dokovací stanice	Rozhraní: 4x USB - z toho min.2x USB-A 3.2, min. 1x USB-C volné i v případě připojení NB k dokovací stanici, 2 x digitální port pro současné připojení externích monitorů, Ethernet (100/1000 Mbit/sec, RJ45, Wake on LAN, podpora 802.1X, PXE (Preboot eXecution Environment)), 1x Jack konektor 3,5mm audio out, napájecí adapter, napájení NB, stejný výrobce jako výrobce NB		ano	ano
Externí cursorový ovladač (myš)	USB: min. 3 tlačítka, délka kabelu min. 1,5 m, symetrické provedení (pro praváky i leváky), rolovací kolečko, senzor laser nebo BlueTrack min. 1000 DPI, klasická velikost od 10 do 12 cm (ne malé notebookové)		ano	ano

Externí klávesnice	USB: klasické rozložení CZ, klávesy F1-F12 a numerická klávesnice (tlačítko Enter a Shift zvětšené), české rozložení kláves, délka kabelu min. 1,5 m, klávesy s nízkým zdvihem, min. 101 kláves, protiskluzová úprava		ano	ano
Jednotná vzdálená správa	Vzdálená správa NB prostřednictvím MSSC		ano	ano
Společné parametry				
Systémová platforma	Základní předinstalované programové vybavení (image na disku) - OS OEM MS Windows 11 pro CZ 64 bit.		ano	ano
	Ostatní SW v ceně - instalační CD nebo DVD s ovladači a managementem na vyžádání při nákupu nebo na USB flash disku.		ano	ano
Záruka	Záruka notebooku v ČR garantovaná výrobcem dokončení opravy NBD on-site od nahlášení, ponechání vadného disku zákazníkovi.	min.	5 let	ano
	Záruka baterie	min.	3 roky	ano
	Záruka na notebook a baterie mimo ČR - definice oblastí.		ano	ano

	Řešení závad - rozsah servisních středisek, telefonní podpora a podpora prostřednictvím Internetu: Jediné kontaktní místo pro nahlášení poruch v celé ČR, servisní střediska pokrývající celé území ČR, možnost sledování servisních reportů prostřednictvím Internetu. Podpora poskytovaná prostřednictvím telefonní linky (zdarma nebo běžný účastnický tarif) v českém /s lovenském jazyce musí být dostupná v pracovní dny minimálně v době od 8:00 do 17:00 hod. Podpora prostřednictvím internetu musí umožňovat stahování ovladačů a manuálů z internetu adresně pro konkrétní zadané sériové číslo zařízení nebo jiný unikátní identifikátor na zařízení.		ano	ano
Ostatní	Zařízení musí splňovat: Nařízení Komise EU č. 617/2013 ze dne 26. června 2013, kterým se provádí směrnice Evropského parlamentu a Rady 2009/2009/125/ES, soulad s direktivou RoHS (Restriction of Use of Certain Hazardous Substances), certifikát EPEAT (Electronic Product Environmental Assessment Tool), Energy Star min. 6.1.		ano	ano
	Barva v odstínech a kombinacích barev černá, šedá, bílá, stříbrná.		ano	ano

PLNÁ MOC

Zmocnitel: **AUTOCONT a.s.**
Ostrava - Moravská Ostrava, Hornopolská 3322/34, PSČ 702 00
IČ 04308697
zapsaný v obchodním rejstříku vedeném Krajským soudem v Ostravě, oddíl B,
vložka 11012
Zastoupená Jaroslavem Biolkem, členem představenstva a Martinem
Rabíkem, členem představenstva

Zmocněnec: **Lukáš Jurča**
Funkce: ředitel krajského obchodního zastoupení
r. č.: 840930/5102
trvale bytem: Nákupní 471/7, Haviřov, PSČ 736 01


Zmocnitel uděluje tímto zmocněnci plnou moc k tomu, aby:

za zmocnitele jednal s třetími osobami, podepisoval s třetími osobami smlouvy, rámcové smlouvy a přijímal od třetích osob objednávky, pokud předmětem takových právních úkonů bude dodávka zboží nebo služeb třetím osobám, a to do rozsahu 2 000.000,- Kč bez DPH.

Tato plná moc se uděluje na období ode dne jejího vystavení do 31. 12. 2022.

Zmocnitel je oprávněn tuto plnou moc kdykoli písemně odvolat.

V Brně dne 1.6.2022


Digitally signed by Ing.
Jaroslav Biolk
Reason: I am approving this
document
Location: Brno
Date: 2022.06.01 13:54:19
+02'00'


AUTOCONT a.s.
Jaroslav Biolk
Člen představenstva

**Martin
Rabík**
Digitálně podepsal
Martin Rabík
Datum: 2022.06.01
15:04:45 +02'00'

AUTOCONT a.s.
Martin Rabík
Člen představenstva

Plnou moc přijímám

V Brně dne 1.6.2022


Digitálně podepsal
Bc. Lukáš Jurča
Datum: 2022.06.02
09:58:44 +02'00'

Lukáš Jurča
Ředitel krajského obchodního zastoupení