

Příloha č. 1 Smlouvy o dílo
Příloha č. 1.2 Výzvy k podání nabídky

Požadavky na zpracování projektové dokumentace 2. části VZ – Regenerace sídliště Špičák – parkoviště ul. Zhořelecká a Budyšínská, Česká Lípa

1. Rozdělení projektu na části :

Část I. Projektová dokumentace Regenerace sídliště Špičák – parkoviště ul. Zhořelecká a Budyšínská:

Projektová dokumentace bude obsahovat:

- a) zaměření výškopisu a polohopisu řešeného území
- b) dokumentaci k územnímu řízení stavby (DUR) zpracovanou podle vyhl. č. 499/2006 Sb., o dokumentaci staveb ve znění vyhlášky č. 62/2013 Sb.
- c) zjišťovací řízení dle zákona č. 100/2001 Sb. o posouzení vlivů na prostředí
- d) projektovou dokumentaci pro provedení stavby (DSP + DPS) zpracovanou podle vyhl. č. 499/2006 Sb., o dokumentaci staveb ve znění vyhlášky č. 62/2013 Sb. a vyhl. č. 146/2008 Sb, o rozsahu a obsahu projektové dokumentace dopravních staveb
- e) položkový rozpočet stavby Regenerace sídliště špičák – parkoviště Zhořelecká a Budyšínská (MS Excel), stanovení předpokládaných nákladů a výkazu výměr stavby (MS Excel) pro zadávací řízení na výběr zhotovitele stavby tj. zpracovaný v souladu s vyhláškou č. 230/2012 Sb., podrobnostech vymezení předmětu zakázky na stavební práce a rozsahu soupisu stavebních prací, dodávek a služeb s výkazem výměr v 3 x listinném vyhotovení a dále v el. formátu zpracovatelném programem MS Excel (.xls)

Část II. Inženýrská činnost projektu Regenerace sídliště Špičák – parkoviště ul. Zhořelecká a Budyšínská

- a) inženýrská činnost vedoucí k zajištění pravomocného územního rozhodnutí.
- b) inženýrská činnost vedoucí k zajištění pravomocného stavebního povolení

Část III. Součinnost v rámci zadávacího řízení na zhotovitele stavby Regenerace sídliště Špičák – parkoviště ul. Zhořelecká a Budyšínská

Část IV. Autorský dozor stavby Regenerace sídliště Špičák – parkoviště ul. Zhořelecká a Budyšínská

2. Popis navrženého území

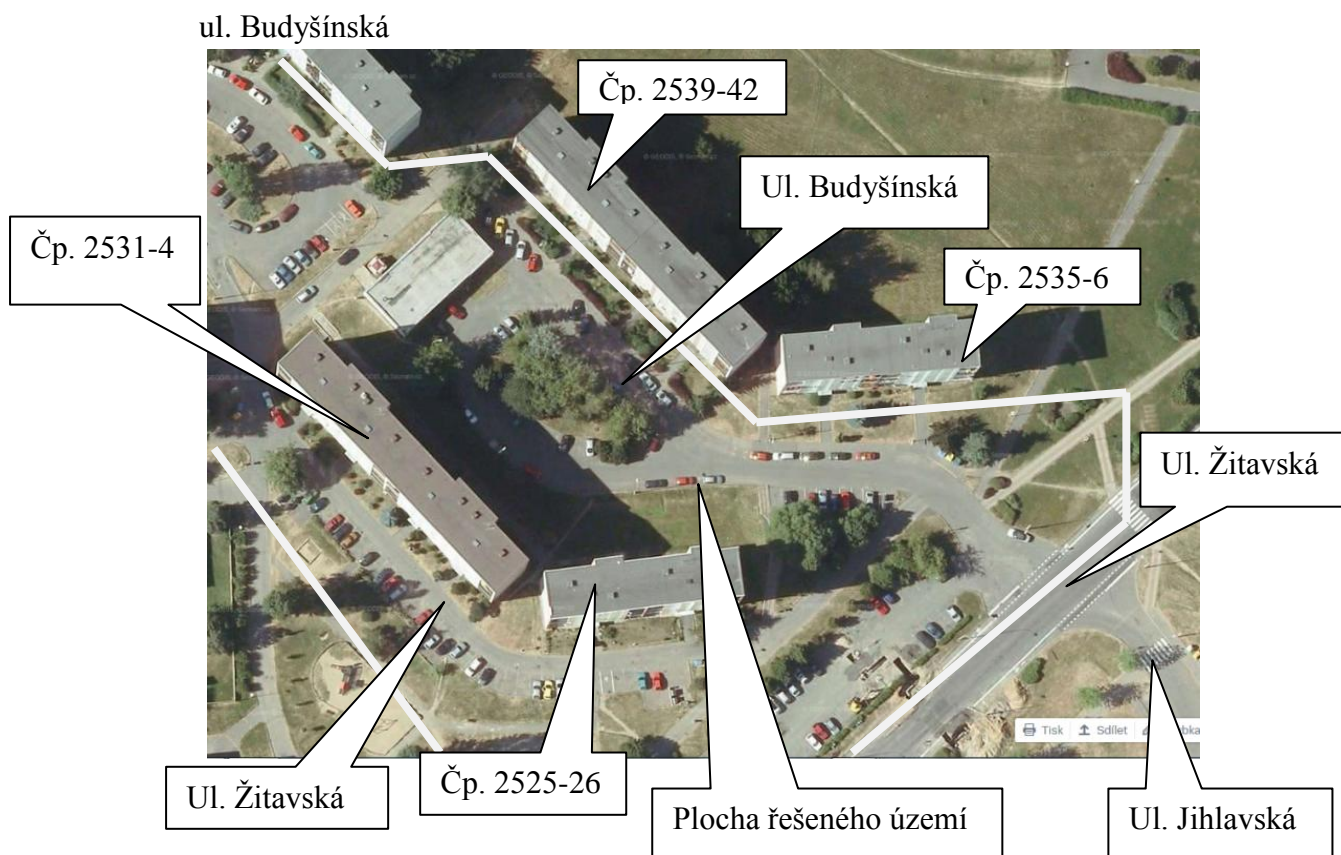
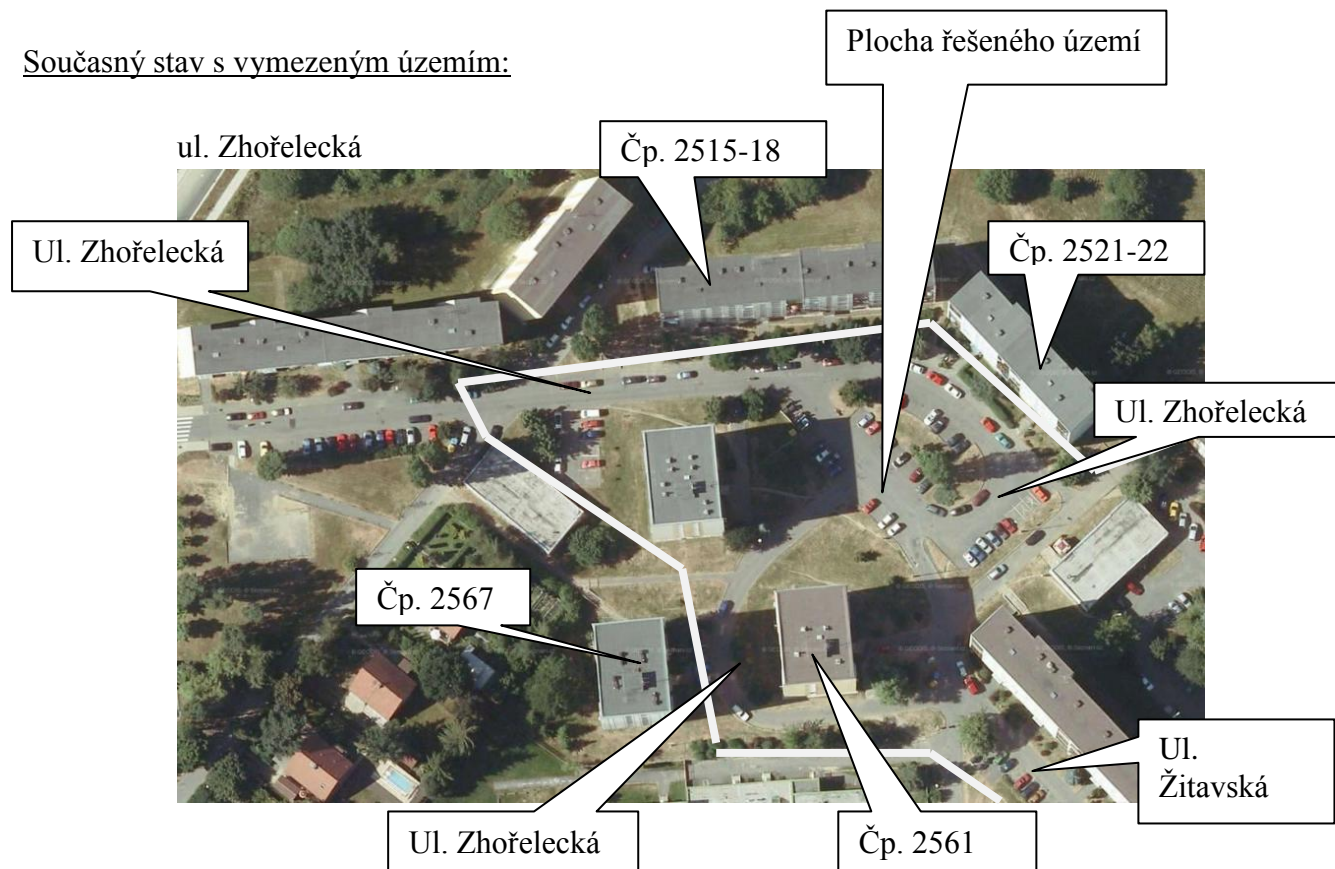
Popis řešeného území:

- Jedná se o úpravu stávající místní komunikace, chodníků a parkovišť, návrh nových parkovacích míst včetně odvodnění a nových místních komunikací, chodníků, cyklostezky, popř. přechodu pro chodce, úpravu a doplnění veřejného osvětlení, úpravu veřejného prostranství včetně navržení případných terénních úprav, opěrných zdí a sadových úprav.

- Úpravou budou dotčeny tyto pozemky: p.č. 5831/1, 5831/37, 5831/39, 5831/41, 5831/42, 5831/43, 5831/54, 5831/55, 5831/56, 5831/57, 5831/61, 5831/63, 5831/66, 5831/67, 5831/69, 5831/70, 5831/71, 5831/72, 5831/73, 5831/160 5831/161 v k.ú. Česká Lípa
- Celková plocha řešeného území je cca 26 600 m².

Návrh řešeného území:

Současný stav s vymezeným územím:



Navrhované řešení :

Návrh bude v souladu se zpracovaným plánem „Projekt regenerace sídliště Špičák“ z 7/2015 zpracovanou AF-CITYPLAN s.r.o. Praha. (viz obrázek)

ul. Zhořelecká



Návrh dle plánu regenerace obsahuje:

- Navýšení počtu parkovacích stání v ulici Zhořelecká čp. 2515 - 2522 (stav 72, návrh 95).
- Kompletní přeřešení daného prostoru. Navrhované řešení umožní výrazné zvýšení počtu parkovacích stání na úkor nepřehledné asfaltové plochy.
- Z výškových důvodů je navržena opěrná zeď.
- Rozšíření chodníků.
- Vedení cyklostezky.
- Je navržena rekonstrukce pojízdného chodníku mezi čp 2567 a 2561, včetně 5 nových parkovacích stání, který ústí do ulice Zhořelecká. Parkovací stání v ulici Zhořelecká čp. 2503-2508 (stav 86, návrh 88).
- Na křížení ul. Zhořelecké s Lužickou a jejím pokračováním vzhůru směrem ke Špičáku je navržen zpomalovací prvek s integrovaným přechodem pro chodce a přejezdem pro cyklisty.

Současně je nutné vymezenou plochu řešit tak, aby navazovala na stávající komunikační propojení, která musí být v současné době zachována.

ul. Budyšínská



Návrh dle plánu regenerace obsahuje:

- Navýšení počtu parkovacích stání v ulici Budyšínská (stav 52, návrh 88).
- Návrh stromořadí uprostřed parkovacího ostrůvku.
- Posun křižovatky ulic Budyšínská a Žitavská do průsečné polohy s křížením Jihlavská a Žitavská – snížení počtu kolizních bodů vede k větší bezpečnosti provozu.
- Návrh nového napojení z ul. Budyšínská na ulici Žitavskou k čp. 2526 bude přes parkoviště. Původní stopa komunikace k č.p. 2526 je navržena jako chodník.
- Na parkovišti (ul. Žitavská) je přidáno 12 parkovacích stání. Na parkovišti bude provedena výšková úprava šachty technické infrastruktury.

Současně je nutné vymezenou plochu řešit tak, aby navazovala na stávající komunikační propojení, která musí být v současné době zachována.

3. věcný obsah:

Část I. Projektová dokumentace Regenerace sídliště Špičák – parkoviště ul. Zhořelecká a Budyšínská:

Členění dokumentace na objekty:

- SO dopravní část
- SO vodohospodářská část
- SO veřejné osvětlení
- SO terénní a sadové úpravy

Požadovaný obsah projektové dokumentace::

- **SO dopravní část :**

Bude obsahovat veškeré úpravy v řešeném území tj. úpravu stávající komunikace a parkovacích míst, návrh nových parkovacích míst, doplnění nové komunikace k parkovacím stáním, chodníků, cyklostezky a případné přechody pro chodce. Dále bude řešit napojení nově navrhovaných komunikací a chodníků na stávající, tak, aby byly zachovány stávající vazby zejména komunikační propojení, zásobování okolních objektů apod. v neřešeném území. Součástí komplexního řešení bude návrh dopravního značení.

- **SO vodohospodářská část :**

Bude obsahovat odvodnění komunikace a chodníků do stávající dešťové kanalizace, odvodnění parkoviště včetně návrhu odlučovače ropných látek v řešeném území.

- **SO veřejné osvětlení:**

Bude obsahovat úpravu stávajícího veřejného osvětlení popř. doplnění nového osvětlení parkovacích míst, komunikací, cyklostezky, chodníků a přechodů pro chodce v řešeném území.

- **SO terénní a sadové úpravy**

Bude obsahovat případné terénní úpravy, opěrné zdi, návrh nutného kácení stávající zeleně a návrh nových sadových úprav v řešeném území

a. Zaměření výškopisu a polohopisu :

- Provedení geodetického zaměření polohopisu (JSTK) řešeného území v 1 x tištěném provedení a 1 x elektronickém vyhotovení ve formátu .dwg nebo .dgn.
- Provedení geodetického zaměření výškopisu (Bpv) řešeného území v 2 x tištěném provedení a 1 x elektronickém vyhotovení ve formátu .dwg nebo .dgn.
- Provedení zákresu průběhu stávajících inženýrských sítí v řešeném území

b. projektová dokumentace pro územní řízení (DUR):

- projektová dokumentace pro územní řízení (DUR) bude zpracována podle vyhlášky č. 499/2006 Sb. o dokumentaci staveb ve znění vyhlášky č. 62/2013 Sb. a podmínek zadavatele
- zhotovitel předá objednateli DUR včetně vyjádření všech příslušných správců sítí a DOSS ve čtyřech písemných a v jednom v elektronickém vyhotovení ve formátu .pdf a jiném editovatelném formátu např. .dwg
- v průběhu zpracování dokumentace budou probíhat pravidelné pracovní schůzky s objednatel dle potřeb min. 1 x měsíčně

c. Zjišťovací řízení dle zákona č. 100/2001 Sb. o posouzení vlivů na prostředí

- Bude obsahovat zpracování oznámení pro zjišťovací řízení dle zákona č. 100/2001 Sb., o posouzení vlivů na životní prostředí - tj. zpracování a podání oznámení pro zjišťovací řízení včetně potřebných podkladů na příslušný Krajský úřad Libereckého kraje.

- Provedení zjišťovací řízení dle zákona č. 100/2001 Sb., o posouzení vlivů na životní prostředí a závěr zjišťovacího řízení bude předložen objednateli - tzn., že dodavatel předloží závěr zjišťovacího řízení tj. posouzení zda má záměr významný vliv na životní prostředí a bude či nebude posuzován dle zákona. Tento závěr zjišťovacího řízení bude předložen k žádosti o vydání územního rozhodnutí.

d. projektová dokumentace k provedení stavby:

- Projektová dokumentace pro provedení stavby bude zpracována podle vyhl. č. 499/2006 Sb., o dokumentaci staveb ve znění vyhlášky č. 62/2013 Sb., vyhl. č. 146/2008 Sb, o rozsahu a obsahu projektové dokumentace dopravních staveb a podmínek zadavatele
- Projektová dokumentace pro provádění stavby bude obsahovat všechny potřebné údaje k ocenění stavebních konstrukcí i technologických zařízení, zároveň však nebude obsahovat žádné obchodní názvy stavebních materiálů, výrobků a zařízení.
- Projektová dokumentace bude sloužit pro účely vydání stavebního povolení, a proto bude projektová dokumentace pro provedení stavby zároveň obsahovat podrobnosti dokumentace pro stavební povolení (DSP + DPS).
- Dokumentace bude zpracována včetně zapracování změn a připomínek uplatněných v rámci územního řízení a bude zpracována do podrobností potřebných pro realizaci stavby.
- Dokumentace bude sloužit pro účely zadávací dokumentace tzn., že bude zpracována v souladu se zákonem č. 137/2006 Sb. o veřejných zakázkách a v souladu s vyhláškou č. 230/2012 Sb., o podrobnostech vymezení předmětu zakázky na stavební práce a rozsahu soupisu stavebních prací, dodávek a služeb s výkazem výměr a nebude obsahovat žádné obchodní názvy výrobků
- Dokumentace bude předána v 6 listinných vyhotoveních a jednom elektronickém vyhotovení na CD ve formátu .pdf a v jiném editovatelném formátu například .dwg.
- Součástí dokumentace bude zpracovaný harmonogram výstavby členěný dle jednotlivých objektů.
- V průběhu zpracování dokumentace budou probíhat pravidelné pracovní schůzky s objednatelem dle potřeb min. 1 x měsíčně
- Projektová dokumentace bude zpracována tak, aby bylo možné realizaci rozdělit na dvě etapy (spodní a vrchní parkoviště) tak, aby byl umožněn částečný přístup k objektům a parkování.
- Součástí dokumentace bude návrh časového harmonogramu výstavby.

e. Oceněný rozpočet a slepý výkaz výměr, stanovení předpokládaných nákladů

- Rozpočet a výkaz výměr budou obsahovat všechny práce a dodávky nutné k provedení stavby včetně jejího vybavení.
- Rozpočet a výkaz výměr nebudou obsahovat agregované položky, které je možné podrobněji rozčlenit.
- Rozpočet a výkaz výměr budou členěny podle jednotlivých stavebních objektů.
- Rozpočet a výkaz výměr budou obsahovat krycí list s rekapitulací po jednotlivých stavebních objektech.
- Rozpočet a výkaz výměr budou obsahovat výpočtové vzorce, tak aby po doplnění jednotkových cen byla na krycím listu stanovena celková cena stavby včetně DPH.
- Rozpočet a výkaz výměr budou zpracovány položkově v členění dle Třídníku stavebních konstrukcí a prací (TSKP).

- Rozpočet a výkaz výměr nebudou obsahovat žádné obchodní názvy stavebních materiálů, výrobků a zařízení.
- Rozpočet a výkaz výměr budou objednateli předány ve třech listinných vyhotoveních a jednom elektronickém vyhotovení ve formátu zpracovatelném programem MS Excel (.xls).
- položkové rozpočty staveb budou zpracovány v souladu s vyhláškou č. 230/2012 Sb., o podrobnostech vymezení předmětu zakázky na stavební práce a rozsahu soupisu stavebních prací, dodávek a služeb s výkazem
- součástí bude soupis požadovaných technických podmínek, který bude zpracován dle § 45 a 46 zákona č. 137/2006 Sb. o veřejných zakázkách. U prací, materiálů, výrobků a zařízení, které nejsou specifikovány žádnou normou, nebo prací, materiálů, výrobků a zařízení, u kterých bude požadován vyšší standard, než uvádí norma, bude součástí požadovaných technických podmínek podrobný popis technologie provádění prací a kvalitativních požadavků na výslednou konstrukci, výrobek a zařízení.
- Rozpočet a výkaz výměr bude rozdělen na dvě etapy z důvodu částečného zajištění přístupu k objektům. (spodní a vrchní parkoviště).

Část II. Inženýrská činnost projektu

Inženýrská činnost bude zahrnovat zejména:

- a) Projednání projektu s odpovědnými zástupci města a jeho souhlasné stanovisko se způsobem navrhované stavby
- b) projednávání s dotčenými orgány a správci inženýrských sítí dle požadavku stavebního úřadu a zajištění jejich kladných stanovisek a zahrnutí jejich připomínek do projektové dokumentace
- c) zajištění pravomocného územního rozhodnutí
- d) zajištění pravomocného stavebního povolení všech stavebních objektů

Na výkon inženýrské činnosti bude zpracovateli udělena plná moc v požadovaném rozsahu

Část III. Součinnost při zadávacím řízení na zhotovitele staveb

- Součinnost zhotovitele při zadávacím řízení na zhotovitele stavby spočívá ve zpracování odpovědí na dotazy uchazečů ve lhůtě pro podání nabídek nejdéle do dvou dnů od obdržení výzvy objednatele. Výzva bude zaslána datovou schránkou nebo e-mailem s elektronickým podpisem u uchazečů, kteří nemají datovou schránku. Odpověď na dotaz bude kromě odpovědi obsahovat označení - číslo dotazu uchazeče. V případě, že na základě dotazu bude nutná úprava dokumentace, tak i opravenou část dokumentace s odkazem na umístění v dokumentaci (např. stavební objekt, číslo výkresu nebo stranu technické zprávy). V případě úpravy výkazu výměr bude odpověď obsahovat označení stavebního objektu, pořadové číslo položky, číslo dle třídníku stavebních konstrukcí a prací, název položky a opravenou výměru. V případě nutnosti doplnění nové položky do výkazu výměr bude součástí odpovědi na dotaz nový výkaz výměr příslušného stavebního objektu, ve kterém budou doplněné či změněné položky barevně odlišeny.
- Zpracování odpovědí na dotazy uchazečů ve lhůtě pro podání nabídek výběrového řízení na dodavatele stavby bude provedeno do dvou pracovních dnů od obdržení výzvy k odpovědi na dotaz uchazeče. Za obdržení výzvy se v tomto případě

považuje den doručení do datové schránky či na e-mailovou adresu zhotovitele, který nemá datovou schránku

Část IV - Výkon autorského dozoru projektu

Provádění autorského dozoru při realizaci kompletní stavby „Regenerace sídliště Špičák – parkoviště ul. Zhořelecká a Budyšínská, Česká Lípa“

Rozsah činnosti:

- zabezpečení výkonu autorského dozoru osobou odpovědnou za zpracování dokumentace
- účast na kontrolních dnech stavby (min. 1 x měsíčně)
- řešení detailů a střetů dokumentace