

SMLOUVA O DÍLO

„Oprava dámských sociálek - Zbraslav“

Článek I. Smluvní strany


objednatel: Česká republika - Ministerstvo vnitra
se sídlem: Praha 7, Nad Štolou 936/3, PSČ 170 34
IČO: 00007064
DIČ: CZ00007064
zastoupen: Kateřina Benešová, vedoucí odboru nemovitého majetku
ředitelství logistického zabezpečení Policejního prezidia České republiky

příjemce faktury: Ředitelství logistického zabezpečení Policejního prezidia
ČR, poštovní schránka 62/ŘLZ, 170 89 Praha 7

ID datové schránky: gs9ai55
bankovní spojení: Česká národní banka, pobočka Praha
číslo účtu: 5504881/0710
kontaktní osoba:
telefonní číslo:
mob. tel.:
e-mail:
(dále jen „objednatel“)



a

zhotovitel: W-KOMPLET, s.r.o.
se sídlem: Na viničních horách 499/2, 160 00 Praha 6
IČO: 24794627
DIČ: CZ24794627
zastoupen:  jednatel společnosti
číslo účtu: 43-8767810267/0100
kontaktní osoba:
telefonní číslo:
e-mail:



zapsán v obchodním rejstříku vedeném u Městského soudu v Praze, oddíl C, vložka 174846
(dále jen „zhotovitel“)

(společně též „smluvní strany“)

uzavírají podle ustanovení § 2586 a násl. zákona č. 89/2012 Sb., občanský zákoník, ve znění pozdějších předpisů, (dále jen „občanský zákoník“) tuto smlouvu o dílo (dále jen „smlouva“).

Článek II. Předmět smlouvy


- (1) Předmětem této smlouvy je závazek zhotovitele provést řádně, včas a ve sjednané kvalitě dílo, které je specifikované v tomto článku, a dále i v písemnosti „Krycí list soupisu prací“, která je nedílnou součástí této smlouvy, (dále jen „dílo“). Předmětem smlouvy je rovněž závazek objednatele zaplatit zhotoviteli za řádně a včas provedené dílo sjednanou cenu.
- (2) Specifikace díla: Provedení opravných a udržovacích prací, které zahrnují zejména opravu dámského sociálního zázemí.
- (3) Místem plnění jsou suterénní prostory objekt 01.5 Na Baních 1304 - Zbraslav, Praha 5 (dále též jako „staveniště“ nebo „místo plnění“).
- (4) Přesná specifikace díla je rozepsána v Krycím listu soupisu prací, který je nedílnou součástí této smlouvy.

Článek III. Způsob provádění díla

- (1) Zhotovitel je při provádění díla povinen postupovat s odbornou péčí, podle svých nejlepších znalostí a schopností, přičemž je při své činnosti povinen chránit zájmy a dobré jméno objednatele a postupovat v souladu s jeho příkazy. V případě nevhodného příkazu objednatele je zhotovitel povinen na nevhodnost tohoto příkazu objednatele písemně upozornit, v opačném případě nese zhotovitel zejména odpovědnost za vady a za škodu, které v důsledku nevhodného příkazu objednatele vznikly.
- (2) Zhotovitel převezme místo plnění a zahájí práce nejpozději do dvou (2) pracovních dnů od účinnosti této smlouvy.
- (3) Objednatel je povinen pro umožnění splnění povinnosti zhotovitele, dle odstavce 2 tohoto článku připravit místo plnění k jeho převzetí za účelem zahájení prací.
- (4) Termín provedení díla je do čtyř (4) týdnů od účinnosti smlouvy. Dílo bude protokolárně předáno objednateli v místě plnění. O předání a převzetí řádně dokončeného díla bude zpracován předávací protokol, který bude odsouhlasen a podepsán kontaktními osobami objednatele a zhotovitele uvedenými v čl. I této smlouvy.
- (5) Zhotovitel se zavazuje, že bude nakládat s odpady vzniklými v průběhu realizace díla v souladu s platnými právními předpisy. Původcem odpadu je zhotovitel.
- (6) Zhotovitel je povinen vyklidit místo plnění do třech (3) pracovních dnů ode dne protokolárního předání a převzetí díla objednatelům, nebude-li smluvními stranami při přejímacím řízení dohodnuto jinak.
- (7) Objednatel je oprávněn odmítnout převzetí díla, pokud dílo nebude dokončeno řádně v souladu s touto smlouvou a ve sjednané kvalitě, přičemž v takovém případě objednatel důvody odmítnutí písemně zhotoviteli sdělí, a to nejpozději do pěti (5) pracovních dnů ode dne kdy odmítl dílo převzít. Na následné předání díla se použijí výše uvedená ustanovení tohoto článku.

Článek IV. Cena díla

- (1) Smluvní strany se dohodly, že za dílo řádně provedené podle této smlouvy objednatel zaplatí zhotoviteli **cenu díla ve výši, která nepřekročí 456.410,20,- Kč bez DPH, tj. 552.256,34,- Kč včetně DPH**, při sazbě DPH ve výši 21%.

- (2) Cena díla bude upravena o případnou zákonnou procentní změnu DPH, a to ode dne účinnosti příslušné změny.
- (3) Dílo je oceněno podle rozpočtu, jehož úplnost zhotovitel zaručuje. Tato sjednaná cena díla zahrnuje veškeré výdaje vzniklé zhotoviteli v souvislosti s provedením díla.
- (4) Cena díla bude uhrazena na základě faktury, kterou je zhotovitel oprávněn vystavit po řádném provedení díla. Faktura musí obsahovat náležitosti podle ust. § 29 zákona č. 235/2004 Sb., zákona o dani z přidané hodnoty, ve znění pozdějších předpisů (dále jen „zákon o DPH“) a náležitosti podle ust. § 435 občanského zákoníku. Kromě těchto náležitostí bude faktura obsahovat označení zhotovitele, objednatele a příjemce faktury (ředitelství logistického zabezpečení Policejního prezidia ČR, poštovní schránka 62/ŘLZ, 170 89 Praha 7, kontaktní osoba: ). Přílohou faktury bude soupis skutečně provedených prací a dodávek schválený a podepsaný kontaktní osobou objednatele uvedenou v čl. I této smlouvy a protokol o předání a převzetí díla, podepsaný kontaktními osobami smluvních stran uvedenými v čl. I této smlouvy.
- (5) Objednatel v místě plnění uvedeném v čl. II smlouvy neuskutečňuje žádnou ekonomickou činnost a nepovažuje se tak za osobu povinnou k dani v souladu s ust. § 5 zákona o DPH. Při poskytnutí stavebních nebo montážních prací, jež jsou předmětem této smlouvy, nebude fakturace dané zakázky probíhat v režimu přenesené daňové povinnosti dle ust. § 92e zákona o DPH.
- (6) Smluvní strany se dohodly na lhůtě splatnosti faktury v délce třicet (30) kalendářních dnů ode dne prokazatelného doručení faktury na adresu příjemce faktury uvedeného v odst. 4 tohoto článku, a to bezhotovostním převodem na bankovní účet zhotovitele uvedený ve smlouvě. V případě doručení faktury v období od 15. prosince daného roku do 28. února následujícího roku se lhůta splatnosti dohodou smluvních stran prodlužuje na šedesát (60) kalendářních dnů. Nebude-li faktura doručena na adresu příjemce faktury uvedeného v odst. 4 tohoto článku, neběží lhůta splatnosti a objednatel není v prodlení s placením. Případně-li poslední den splatnosti na den pracovního volna nebo pracovního klidu, pak je dnem splatnosti nejbližší následující pracovní den.
- (7) Změny v realizaci díla provedené na základě změnového listu budou po schválení začleněny do právního rámce této smlouvy písemnými číslovanými dodatky.
- (8) Provedení změny v realizaci díla je možné pouze na základě objednatelem odsouhlaseného změnového listu. Proces schvalování jednotlivých změn nemá žádný vliv na termíny stanovené touto smlouvou.
- (9) Fakturace ze strany zhotovitele za uznané vícepráce je možná až po nabytí účinnosti dodatku o vypořádání víceprací a méněprací k této smlouvě.
- (10) Cena díla se považuje za uhrazenou okamžikem odepsání fakturované ceny díla z bankovního účtu objednatele. Pokud objednatel uplatní nárok na odstranění vady díla ve lhůtě splatnosti faktury, není povinen až do odstranění vady uhradit cenu díla. Okamžikem odstranění vady díla začne běžet nová lhůta splatnosti faktury v původní délce.
- (11) Objednatel je oprávněn před uplynutím lhůty splatnosti vrátit bez zaplacení fakturu, která neobsahuje náležitosti stanovené touto smlouvou nebo budou-li tyto údaje uvedeny chybně nebo nejsou-li s fakturou dodány originály soupisu skutečně provedených prací a dodávek, nebo protokol o předání a převzetí díla dle odst. 4 tohoto článku; faktura se považuje za vrácenou ve lhůtě splatnosti, je-li v této lhůtě odeslána, není nutné, aby byla v téže lhůtě doručena zhotoviteli. Zhotovitel je povinen podle povahy nesprávnosti fakturu opravit nebo nově vyhotovit. V takovém případě není objednatel v prodlení se zaplacením

ceny díla. Okamžikem doručení náležitě opravené nebo nově vyhotovené faktury začne běžet nová lhůta splatnosti faktury v původní délce.

(12) Objednatel nebude poskytovat zhotoviteli jakékoliv zálohy na úhradu ceny díla nebo její části.

Článek V. Kontrola provádění díla

(1) Zhotovitel je povinen zapracovat do díla připomínky uplatněné objednatelem v průběhu provádění díla bez jakéhokoli nároku na zvýšení ceny díla. Zapracování těchto připomínek nesmí vést ke zhoršení kvality díla.

(2) Zhotovitel se zavazuje předkládat objednateli na jeho žádost písemné informace o průběhu a obsahu prací v rámci zhotovovaného díla.

(3) Objednatel je oprávněn nařídit v rámci kontroly průběhu prací na díle kontrolní den, který se bude konat v místě a době určené objednatelem, a zhotovitel je povinen se kontrolního dne zúčastnit a sdělit objednateli jím požadované informace i v písemné formě, a předložit objednatelům požadované dokumenty.

Článek VI. Záruční podmínky a odpovědnost za vady

(1) Nebezpečí škody na zhotovované věci – díle nese od počátku zhotovování do provedení díla zhotovitel.

(2) Zhotovitel poskytuje za jakost díla a za použitý materiál záruku ve smyslu ust. § 2619 občanského zákoníku. Záruční doba je stanovena na pět (5) let a počíná běžet provedením díla.

(3) Objednatel je oprávněn oznámit vady díla a uplatnit nároky z odpovědnosti za vady díla neprodleně po jejich zjištění. Reklamacie vad bude provedena písemně. Pokud objednatel uplatní nárok na odstranění vady díla, zavazuje se zhotovitel tuto vadu bezplatně odstranit nejpozději do pěti (5) pracovních dnů ode dne oznámení vady, nebo ve lhůtě určené objednatelem, pokud by výše uvedená lhůta nebyla přiměřená. V případě havarijního stavu se zhotovitel zavazuje odstranit vady do dvou (2) kalendářních dnů ode dne oznámení vady. O dobu odstraňování vady se prodlužuje záruční doba.

(4) V případě, že zhotovitel neodstraní vady díla v souladu s předchozím odstavcem tohoto článku je objednatel oprávněn vady díla, po předchozím oznámení zhotoviteli, které zašle na e-mailovou adresu zhotovitele uvedenou v článku I této smlouvy, odstranit sám nebo je nechat odstranit na náklady zhotovitele, aniž by tím omezil svá práva, která mu přísluší na základě záruky a zhotovitel je povinen nahradit objednateli náklady s tím spojené.

Článek VII. Sankční ustanovení a odstoupení od smlouvy

(1) Za prodlení zhotovitele s převzetím místa plnění nebo se zahájením prací se sjednává smluvní pokuta ve výši 0,5 % z ceny díla včetně DPH za každý započatý kalendářní den prodlení. To neplatí v případě nesplnění povinnosti ze strany objednatele dle čl. III odst. 3 této smlouvy.

(2) Za prodlení zhotovitele s termínem provedení díla se sjednává jednorázová pokuta ve výši 10 % z ceny díla včetně DPH a dále smluvní pokuta ve výši 0,5 % z ceny díla včetně DPH za každý započatý kalendářní den prodlení.

(3) Za prodlení zhotovitele s termínem odstranění reklamované vady v záruční lhůtě dle článku VI. smlouvy se sjednává smluvní pokuta ve výši 700 Kč za každou vadu a každý započatý kalendářní den prodlení s odstraněním vady, v případě havarijního stavu 800 Kč za každou vadu a každý započatý kalendářní den prodlení s odstraněním vady.

(4) Za včasné nevyklizené místo plnění (tj. nejpozději do třech (3) pracovních dnů ode dne protokolárního předání a převzetí díla) se sjednává smluvní pokuta ve výši 700 Kč za každý započatý kalendářní den prodlení.

(5) Za prodlení s úhradou platby faktur bude objednateli účtován zákonný úrok z prodlení za každý započatý kalendářní den prodlení.

(6) Úrok z prodlení a smluvní pokuta jsou splatné do třiceti (30) kalendářních dnů od data, kdy byla povinné straně doručena písemná výzva k jejich zaplacení stranou oprávněnou, a to na účet oprávněné strany uvedený v písemné výzvě.

(7) V případě poškození zařízení nebo majetku objednatele nebo třetích osob, které vznikne v důsledku činnosti zhotovitele nebo osob, jež pro zhotovitele provádí činnosti při realizaci díla dle této smlouvy, uvede zhotovitel na své náklady vše do původního stavu.

(8) Ustanoveními o smluvní pokutě není dotčeno případné právo objednatele na náhradu škody, a to ani co do výše, v níž případně náhrada škody smluvní pokutu přesáhne.

(9) Objednatel je oprávněn odstoupit od smlouvy zejména v případě, že:

- a) zhotovitel neprovede dílo ani v náhradním termínu, který bude objednatelem v rozumné míře nově zhotoviteli stanoven v písemné formě,
- b) zhotovitel neodstraní reklamované vady díla ve stanovené lhůtě nebo v případě, že vady díla nelze odstranit,
- c) proti zhotoviteli bylo zahájeno insolvenční řízení, či zhotovitel vstoupil do likvidace,
- d) vůči majetku zhotovitele probíhá insolvenční řízení, v němž bylo vydáno rozhodnutí o úpadku,
- e) zhotovitel vstoupí do likvidace nebo dojde k jinému podstatnému, byť jen faktickému, omezení rozsahu jeho činnosti, který by mohl mít negativní dopad na jeho způsobilost plnit závazky podle této smlouvy.

(10) Zhotovitel je oprávněn odstoupit od smlouvy v případě, že objednatel bude v prodlení s úhradou faktury o více než třicet (30) kalendářních dnů od data splatnosti.

(11) Účinky odstoupení od smlouvy nastávají okamžikem doručení písemného projevu vůle odstoupit od této smlouvy druhé smluvní straně. Odstoupení od smlouvy se nedotýká zejména nároku na náhradu škody a smluvní pokuty.

(12) Objednatel je oprávněn tuto smlouvu vypovědět i bez uvedení důvodu s patnáctidenní výpovědní lhůtou, která počíná běžet prvního dne následujícího po dni doručení písemné výpovědi zhotoviteli. V takovém případě je zhotovitel povinen učinit již jen takové úkony, bez nichž by mohly být zájmy objednatele vážně ohroženy.

(13) Odstoupí-li některá ze stran od smlouvy na základě ujednání ze smlouvy vyplývajících, smluvní strany vypořádají své závazky z předmětné smlouvy takto:

- a) zhotovitel provede soupis všech provedených prací a činností oceněných dle způsobu, kterým je stanovena cena díla

- b) zhotovitel provede finanční vyčíslení provedených prací a zpracuje "díličí konečnou fakturu"
- c) zhotovitel vyzve objednatele k "díličímu převzetí díla" a objednatel je povinen do tří (3) pracovních dnů od obdržení vyzvání zahájit „díličí přejímací řízení“
- d) objednatel uhradí zhotoviteli provedené práce do doby odstoupení od smlouvy na základě vystavené faktury
- e) zhotovitel odveze veškerý svůj nezabudovaný materiál, pokud se strany nedohodnou jinak.

Článek VIII. Ostatní ujednání

(1) Zhotovitel prohlašuje, že je právnickou osobou zapsanou v obchodním rejstříku a splňuje veškeré podmínky a požadavky stanovené právním řádem České republiky a touto smlouvou k plnění předmětu smlouvy. Dále zhotovitel prohlašuje, že disponuje veškerými odbornými, materiálními a technickými předpoklady potřebnými pro splnění smlouvy. Zhotovitel prohlašuje, že ke dni podpisu této smlouvy není v úpadku nebo ve stavu hrozícího úpadku ve smyslu zákona č. 182/2006 Sb., o úpadku a způsobech jeho řešení, ve znění pozdějších předpisů.

(2) V případě, že zhotovitel při plnění, dle této smlouvy využije poddodavatele, se zhotovitel zavazuje, že tito poddodavatelé budou splňovat veškeré podmínky a požadavky stanovené právním řádem České republiky a disponovat veškerými odbornými, materiálními a technickými předpoklady potřebnými pro splnění té části předmětu plnění dle této smlouvy, u které budou jako poddodavatelé ze strany zhotovitele využiti. V případě, že zhotovitel využije poddodavatele, dle věty první tohoto odstavce, ručí za prováděné práce, jako by je vykonal sám.

(3) V případě, že zhotovitel nebo jeho poddodavatel využije v rámci plnění dle této smlouvy občana jiného, než členského státu Evropské unie (dále jen „občan“) se zhotovitel zavazuje, že tento občan bude držitelem platných povolení k činnosti pro zhotovitele nebo jeho poddodavatele a pobytu na území České republiky v souladu s příslušnými právními předpisy (dále jen „povolení“). Uvedená povolení je zhotovitel vždy povinen předložit na vyžádání objednatele. Nebude-li občan držitelem povolení nebo nebude-li splněn požadavek objednatele dle věty druhé tohoto odstavce, nebude občan vpuštěn na místo plnění, eventuálně bude z místa plnění vykázán. Ustanovení tohoto odstavce nemá vliv na termín plnění dle této smlouvy.

(4) Smluvní strany jsou povinny bez zbytečného odkladu oznámit druhé smluvní straně změnu údajů v čl. I. této smlouvy.

(5) Zhotovitel je povinen dokumenty související s plněním předmětu této smlouvy uchovávat nejméně po dobu deseti (10) let od konce účetního období, ve kterém došlo k zaplacení ceny díla, a to zejména pro účely kontroly oprávněnými kontrolními orgány.

(6) Zhotovitel je povinen ve smyslu ustanovení § 2 písm. e) zákona č. 320/2001 Sb., o finanční kontrole ve veřejné správě a o změně některých zákonů (zákon o finanční kontrole), ve znění pozdějších předpisů, spolupůsobit při výkonu finanční kontroly.

(7) Zhotovitel je povinen upozornit objednatele písemně na existující či hrozící střet zájmů bezodkladně poté, co střet zájmů vznikne nebo vyjde najevo, pokud zhotovitel i při vynaložení veškeré odborné péče nemohl střet zájmů zjistit.

(8) Smluvní strany nejsou bez předchozího výslovného písemného souhlasu druhé smluvní strany oprávněny postoupit tuto smlouvu ani převést jakákoliv práva či povinnosti vyplývající z této smlouvy na jakoukoliv třetí osobu.

(9) Zhotovitel prohlašuje, že si je vědom skutečnosti, že objednatel zadal veřejnou zakázku v souladu se zásadami odpovědného zadávání veřejných zakázek, z tohoto důvodu se zhotovitel zavazuje po celou dobu trvání smlouvy zajistit férové a důstojné pracovní podmínky a odpovídající úroveň bezpečnosti práce pro své pracovníky a pracovníky poddodavatele, dodržovat veškeré právní předpisy, zejména pak zákon č. 262/2006 Sb., zákoník práce, ve znění pozdějších předpisů (odměňování, pracovní doba, doba odpočinku mezi směnami, placené přesčasy) a zákon č. 435/2004 Sb., o zaměstnanosti, ve znění pozdějších předpisů, a to vůči všem osobám, které se na plnění smlouvy podílejí bez ohledu na to, zda bude dílo prováděno zhotovitelem či jeho poddodavatelem. Uvedeným je zhotovitel povinen zavázat i své poddodavatele.

(10) Zhotovitel nese v plném rozsahu odpovědnost za vlastní řízení postupu veškerých prací, za dodržování předpisů o BOZP a ochraně životního prostředí. Dodávky materiálu a provedení stavebních prací je zhotovitel oprávněn zajistit prostřednictvím objednatelem schválených poddodavatelů. Schválení poddodavatelů nezprošťuje zhotovitele odpovědnosti za jeho smluvní závazky a povinnosti vyplývající ze smlouvy. Zhotovitel se zavazuje, že zajistí řádné a včasné plnění finančních závazků svým poddodavatelům.

(11) Zhotovitel je povinen kdykoli v průběhu plnění smlouvy na žádost objednatele předložit kompletní seznam částí plnění prostřednictvím poddodavatelů včetně jejich identifikace.

Článek IX. Závěrečná ustanovení

(1) Tato smlouva nabývá platnosti dnem jejího uzavření a účinnosti dnem uveřejnění v registru smluv dle zákona č. 340/2015 Sb., o zvláštních podmínkách účinnosti některých smluv, uveřejňování těchto smluv a o registru smluv, ve znění pozdějších předpisů.

(2) Vzájemné vztahy neupravené touto smlouvou se řídí obecně platnými právními předpisy České republiky, zejména občanským zákoníkem.

(3) Tato smlouva může být měněna se souhlasem obou smluvních stran pouze písemnou formou označenou jako číslované dodatky.

(4) Smluvní strany vylučují aplikaci ustanovení § 557 občanského zákoníku na tuto smlouvu.

(5) Zhotovitel na sebe přebírá podle § 1765 odst. 2 občanského zákoníku nebezpečí změny okolností, zejména v souvislosti s cenou za poskytnuté plnění a požadavky na poskytované plnění.

(6) V případě, že některé ustanovení této smlouvy je nebo se stane neplatným, neúčinným či nevymahatelným zůstávají ostatní ustanovení smlouvy platná, účinná a vymahatelná. Strany se zavazují bezodkladně nahradit neplatné, neúčinné či nevymahatelné ustanovení smlouvy ustanovením jiným, které nejlépe svým obsahem a smyslem odpovídá obsahu a smyslu ustanovení původního

(7) Smluvní strany prohlašují, že tuto smlouvu uzavírají svobodně a vážně, že si obsah smlouvy přečetly a považují jej za určitý a srozumitelný a že jim jsou známy veškeré skutečnosti, jež jsou pro uzavření této smlouvy rozhodující, na důkaz čehož připojují své vlastnoruční podpisy.

(8) Tato smlouva je vyhotovena ve třech stejnopisech. Jeden obdrží zhotovitel, dva stejnopisy obdrží objednatel.

(9) Nedílnou součástí této smlouvy je níže uvedená příloha:

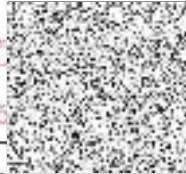
Příloha č. 1 – Krycí list soupisu prací

- 7 - 11 - 2022

V Praze dne

Za objednatele:

MINISTERSTVO VNITRA ČR
Policejní prezidium ČR
Ředitelství logistického zabezpečení



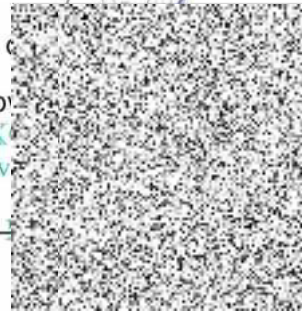
Kateřina Benešová

vedoucí ONM ŘLZ PP ČR

V Praze dne

Za zhotovitele:

W-K
Na v



jednatel

Datum zveřejnění smlouvy v registru smluv	
ID verze zápisu v registru smluv	
Identifikátor záznamu, pod kterým je smluvní dokument veden v modulu „Systém správy dokumentů“ resortního EKIS	
Jméno, OeČ, podpis	

KRYCÍ LIST SOUPISU PRACÍ

Stavba:

Oprava dámských sociálek - Zbraslav

KSO:

Místo:

Zadavatel:

Zhotovitel:

Projektant:

Zpracovatel:

Poznámka:

CC-CZ:

Datum:

IČ:

DIČ:

IČ:

DIČ:

IČ:

DIČ:

IČ:

DIČ:

Náklady z rozpočtu

424 567,63

Ostatní náklady

31 842,57

Cena bez DPH

456 410,20

	Základ daně	Sazba daně	Výše daně
DPH základní	456 410,20	21,00%	95 846,14
DPH snížená	0,00	15,00%	0,00

Cena s DPH

v CZK

552 256,34

W-KOMPLET spol. s r.o.
Na viničních horách 499/21
160 00 PRAHA 6
DIČ: CZ000000000

Projektant

Zpracovatel

Datum a podpis:

Razítko

Datum a podpis:

Razítko

Objednavatel

Zhotovitel

Datum a podpis:

Razítko

Datum a podpis:

Razítko

REKAPITULACE ČLENĚNÍ SOUPISU PRACÍ

Stavba:

Oprava dámských sociálek - Zbraslav

Místo:

Datum:

Zadavatel:

Projektant:

Zhotovitel:

Zpracovatel:

Kód dílu - Popis

Cena celkem [CZK]

1) Náklady ze soupisu prací

424 567,63

HSV - Práce a dodávky HSV

95 564,70

3 - Svislé a kompletní konstrukce

10 097,60

6 - Úpravy povrchů, podlahy a osazování výplní

43 820,47

9 - Ostatní konstrukce a práce, bourání

12 130,02

997 - Přesun sutě

28 127,85

998 - Přesun hmot

1 388,76

PSV - Práce a dodávky PSV

329 002,93

721 - Zdravotechnika - vnitřní kanalizace

7 489,84

722 - Zdravotechnika - vnitřní vodovod

14 718,02

725 - Zdravotechnika - zařizovací předměty

42 985,18

726 - Zdravotechnika - předstěnové instalace

36 262,52

741 - Elektroinstalace - silnoproud

54 607,45

763 - Konstrukce suché výstavby

22 823,66

766 - Konstrukce truhlářské

29 274,00

767 - Konstrukce zámečnické

5 392,89

771 - Podlahy z dlaždic

53 223,97

781 - Dokončovací práce - obklady

52 493,49

783 - Dokončovací práce - nátěry

4 500,30

784 - Dokončovací práce - malby a tapety

5 231,61

2) Ostatní náklady

31 842,57

Zařízení staveniště

21 228,38

Jiné VRN

10 614,19

Celkové náklady za stavbu 1) + 2)

456 410,20

SOUPIS PRACÍ

Stavba:

Oprava dámských sociálek - Zbraslav

Místo:

Datum:

Zadavatel:

Projektant:

Zhotovitel:

Zpracovatel:

PČ	Typ	Kód	Popis	MJ	Množství	J.cena [CZK]	Cena celkem [CZK]
Náklady soupisu celkem							424 567,63
0	HSV		Práce a dodávky HSV				95 564,70
0	3		Svislé a kompletní konstrukce				10 097,60

PČ	Typ	Kód	Popis	MJ	Množství	J.cena [CZK]	Cena celkem [CZK]
6	K	342272225.XLA	Příčka z tvárnice Ytong Klasik 100 na tenkovrstvou maltu tl 100 mm	m2	15,480	652,30	10 097,60
	D	6	Úpravy povrchů, podlahy a osazování výplní				43 820,47
7	K	612142032	Potažení vnitřních stěn jutovou tkaninou vtačením do omítky	m2	22,000	239,40	5 266,80
8	K	612321111	Vápenocementová omítka hrubá jednovrstvá zatřená vnitřních stěn nanášená ručně	m2	32,000	336,00	10 752,00
9	K	612321131	Potažení vnitřních stěn vápenocementovým štukem tloušťky do 3 mm	m2	37,000	205,80	7 614,60
32	K	632452441	Doplnění cementového potěru hlazeného pl přes 1 do 4 m2 tl přes 30 do 40 mm	m2	7,450	497,70	3 707,87
10	K	642944121	Osazování ocelových zárubní dodatečně pl do 2,5 m2	kus	4,000	772,80	3 091,20
11	M	55331431	<i>zárubeň jednokřídlá ocelová pro dodatečnou montáž tl stěny 75-100mm rozměru 700/1970, 2100mm</i>	kus	4,000	3 347,00	13 388,00
	D	9	Ostatní konstrukce a práce, bourání				12 130,02
2	K	962031133	Bourání příček z cihel pálených na MVC tl do 150 mm	m2	12,000	252,00	3 024,00
1	K	968072455	Vybourání kovových dveřních zárubní pl do 2 m2	m2	3,000	380,10	1 140,30
52	K	974031153	Vysekání rýh ve zdivu cihelném hl do 100 mm š do 100 mm	m	6,000	243,60	1 461,60
53	K	974031167	Vysekání rýh ve zdivu cihelném hl do 150 mm š do 300 mm	m	8,000	402,15	3 217,20
5	K	978013191	Otlučení (osekání) vnitřní vápenné nebo vápenocementové omítky stěn v rozsahu přes 50 do 100 %	m2	24,080	136,50	3 286,92
	D	997	Přesun sutě				28 127,85
68	K	997013211	Vnitrostaveništní doprava suti a vybouraných hmot pro budovy v do 6 m ručně	t	8,446	874,40	7 385,18
69	K	997013501	Odvoz suti a vybouraných hmot na skládku nebo meziskládku do 1 km se složením	t	8,446	270,30	2 282,95
70	K	997013509	Příplatek k odvozu suti a vybouraných hmot na skládku ZKD 1 km přes 1 km	t	211,150	22,58	4 767,77
71	K	997013631	Poplatek za uložení na skládce (skládkovné) stavebního odpadu směsného kód odpadu 17 09 04	t	8,444	1 621,50	13 691,95
	D	998	Přesun hmot				1 388,76
67	K	998011001	Přesun hmot pro budovy zděné v do 6 m	t	2,463	563,85	1 388,76
	D	PSV	Práce a dodávky PSV				329 002,93
	D	721	Zdravotechnika - vnitřní kanalizace				7 489,84
47	K	721174026	Potrubí kanalizační z PP odpadní DN 125	m	2,000	1 100,40	2 200,80
46	K	721174044	Potrubí kanalizační z PP přípojovací DN 75	m	7,000	727,65	5 093,55
59	K	998721201	Přesun hmot procentní pro vnitřní kanalizace v objektech v do 6 m	%	72,944	2,68	195,49
	D	722	Zdravotechnika - vnitřní vodovod				14 718,02
48	K	722173402	Potrubí vodovodní plastové vícevrstvé PE-Xc spoj lisováním PN 16 do 70°C D 20x2,3 mm	m	15,000	400,05	6 000,75
49	K	722173403	Potrubí vodovodní plastové vícevrstvé PE-Xc spoj lisováním PN 16 do 70°C D 25x2,8 mm	m	10,000	606,90	6 069,00
50	K	722181221	Ochrana vodovodního potrubí přilepenými termoizolačními trubiciemi z PE tl přes 6 do 9 mm DN do 22 mm	m	15,000	90,41	1 356,15
51	K	722181222	Ochrana vodovodního potrubí přilepenými termoizolačními trubiciemi z PE tl přes 6 do 9 mm DN přes 22 do 45 mm	m	10,000	100,07	1 000,70
60	K	998722201	Přesun hmot procentní pro vnitřní vodovod v objektech v do 6 m	%	144,266	2,02	291,42
	D	725	Zdravotechnika - zařízení předměty				42 985,18
34	K	725110814	Demontáž klozetu Kombi	soubor	2,000	309,75	619,50
55	K	725112022	Klozet keramický závěsný na nosné stěny s hlubokým splachováním odpad vodorovný	soubor	3,000	4 943,00	14 829,00
57	K	725211615	Umyvadlo keramické bílé šířky 500 mm s krytem na sifon připevněné na stěnu šrouby	soubor	2,000	4 061,00	8 122,00
41	K	725291511	Doplňky zařízení koupelen a záchodů plastové dávkovač tekutého mýdla na 350 ml	soubor	2,000	1 149,75	2 299,50
43	K	725291521	Doplňky zařízení koupelen a záchodů plastové zásobník toaletních papírů	soubor	3,000	1 449,00	4 347,00
42	K	725291531	Doplňky zařízení koupelen a záchodů plastové zásobník papírových ručníků	soubor	3,000	1 522,50	4 567,50

PČ	Typ	Kód	Popis	MJ	Množství	J.cena [CZK]	Cena celkem [CZK]
44	K	7252915R1	Záchodová štetka	soubor	3,000	708,75	2 126,25
58	K	725822613	Baterie umyvadlová stojánková páková s výpustí	soubor	2,000	2 572,50	5 145,00
61	K	998725201	Přesun hmot procentní pro zařizovací předměty v objektech v do 6 m	%	420,558	2,21	929,43
	D	726	Zdravotechnika - předstěnové instalace				36 262,52
54	K	726111031.GBT	Instalační předstěna Geberit Kombifix pro klozet s ovládním zepředu v 1080 závěsný do masivní zděné kce	soubor	3,000	11 826,15	35 478,45
62	K	998726211	Přesun hmot procentní pro instalační prefabrikáty v objektech v do 6 m	%	354,785	2,21	784,07
	D	741	Elektroinstalace - silnoproud				54 607,45
83	K	741122015	Montáž kabel Cu bez ukončení uložený pod omítku plný kulatý 3x1,5 mm ² (např. CYKY)	m	64,500	48,62	3 135,99
84	M	34111030	kabel instalační jádro Cu plně izolace PVC plášť PVC 450/750V (CYKY) 3x1,5mm ²	m	74,175	22,26	1 651,14
81	K	741122016	Montáž kabel Cu bez ukončení uložený pod omítku plný kulatý 3x2,5 až 6 mm ² (např. CYKY)	m	17,200	50,51	868,77
82	M	34111036	kabel instalační jádro Cu plně izolace PVC plášť PVC 450/750V (CYKY) 3x2,5mm ²	m	19,780	33,39	660,45
79	K	741122032	Montáž kabel Cu bez ukončení uložený pod omítku plný kulatý 5x4 až 6 mm ² (např. CYKY)	m	15,050	63,53	956,13
80	M	34111098	kabel instalační jádro Cu plně izolace PVC plášť PVC 450/750V (CYKY) 5x4mm ²	m	17,308	94,29	1 631,97
92	K	741210752	Montáž rozváděčů ostatních bez zapojení vodičů unistorů typ C	kus	1,000	14 385,00	14 385,00
93	M	RHU.13280241001	NEA SMART 2.0 Basis rozvaděč pro regulaci 24 V	kus	1,000	10 258,50	10 258,50
74	K	741310111	Montáž ovladač (polo)zapuštěný bezšroubové připojení 0/1-tlačítkový vypínací se zapojením vodičů	kus	4,000	69,62	278,48
75	M	ABB.2CKA001012A2042	Přístroj spínače dvojpólového 16 A, řazení 2 a 2S	kus	2,000	721,88	1 443,76
76	M	ABB.3901AB10B	Rámeček jednonásobný	kus	2,000	42,11	84,22
77	K	741313001	Montáž zásuvka (polo)zapuštěná bezšroubové připojení 2P+PE se zapojením vodičů	kus	2,000	141,75	283,50
78	M	34555241	přístroj zásuvky zápuštěné jednonásobné, krytka s clonkami, bezšroubové svorky	kus	2,000	163,80	327,60
85	K	741320105	Montáž jističů jednopólových nn do 25 A ve skříně se zapojením vodičů	kus	3,000	200,55	601,65
86	M	35822111	jistič 1-pólový 16 A vypínací charakteristika B vypínací schopnost 10 kA	kus	2,000	142,80	285,60
88	M	35822118	jistič 1-pólový 10 A vypínací charakteristika D vypínací schopnost 10 kA	kus	1,000	274,05	274,05
89	K	741372022	Montáž svítidlo LED interiérové přisazené nástěnné hranaté nebo kruhové přes 0,09 do 0,36 m ² se zapojením vodičů	kus	6,000	514,50	3 087,00
90	M	DAM.02781	Plafoniera LEON LED 16W 1504lm 4000K IP44 160° bílá	kus	4,000	942,49	3 769,96
91	M	PIL.3180231EO	Suede SVÍTIDLO STROPNÍ LED 4x5W 2350lm 2700K, bílá	kus	2,000	1 087,02	2 174,04
95	K	741810001	Celková prohlídka elektrického rozvodu a zařízení do 100 000,- Kč	kus	1,000	7 014,00	7 014,00
94	K	998741201	Přesun hmot procentní pro silnoproud v objektech v do 6 m	%	531,718	2,70	1 435,64
	D	763	Konstrukce suché výstavby				22 823,66
37	K	763131412	SDK podhled desky 1xA 12,5 s izolací dvouvrstvá spodní kce profil CD+UD	m ²	16,000	1 165,50	18 648,00
38	K	763172325	Montáž dvířek revizních jednoplášťových SDK kci vel. 600x600 mm pro příčky a předsazené stěny	kus	2,000	523,95	1 047,90
39	M	59030714	dvířka revizní jednokřídlá s automatickým zámkem 600x600mm	kus	2,000	1 186,50	2 373,00
63	K	998763401	Přesun hmot procentní pro sádkartonové konstrukce v objektech v do 6 m	%	220,689	3,42	754,76
	D	766	Konstrukce truhlářské				29 274,00
12	K	766660001	Montáž dveřních křídel otvíravých jednokřídlových š do 0,8 m do ocelové zárubně	kus	5,000	928,20	4 641,00
13	M	61160052	dveře jednokřídlé dřevěné bez povrchové úpravy plně 800x1970mm	kus	5,000	3 507,00	17 535,00
17	K	766660729	Montáž dveřního interiérového kování - štítku s klikou	kus	5,000	292,95	1 464,75
18	M	54914620	kování dveřní vrchní klika včetně rozet a montážního materiálu R PZ nerez PK	kus	5,000	1 126,65	5 633,25

PČ	Typ	Kód	Popis	MJ	Množství	J.cena [CZK]	Cena celkem [CZK]
	D	767	Konstrukce zámečnické				5 392,89
35	K	767581801	Demontáž podhledu kazet	m2	16,000	245,70	3 931,20
36	K	767582800	Demontáž roštu podhledu	m2	16,000	80,43	1 286,88
64	K	998767201	Přesun hmot procentní pro zámečnické konstrukce v objektech v do 6 m	%	52,181	3,35	174,81
	D	771	Podlahy z dlaždic				53 223,97
25	K	771111011	Vysátí podkladu před pokládkou dlažby	m2	16,000	31,50	504,00
26	K	771121011	Nátěr penetrační na podlahu	m2	16,000	101,01	1 616,16
27	K	771151011	Samonivelační stěrka podlah pevnosti 20 MPa tl 3 mm	m2	16,000	312,90	5 006,40
24	K	771571810	Demontáž podlah z dlaždic keramických kladených do malty	m2	16,000	204,75	3 276,00
29	K	771574262	Montáž podlah keramických velkoformát pro mechanické zatížení protiskluzných lepených flexibilním lepidlem přes 4 do 6 ks/m2	m2	16,000	950,00	15 200,00
30	M	59761420	<i>dlažba velkoformátová keramická slinutá protiskluzná do interiéru i exteriéru pro vysoké mechanické namáhání přes 4 do 6ks/m2</i>	m2	18,400	695,00	12 788,00
28	K	771591112	Izolace pod dlažbu nátěrem nebo stěrkou ve dvou vrstvách	m2	16,000	387,00	6 192,00
31	K	771591115	Podlahy spárování silikonem	m	84,000	64,37	5 407,08
66	K	998771201	Přesun hmot procentní pro podlahy z dlaždic v objektech v do 6 m	%	499,896	6,47	3 234,33
	D	781	Dokončovací práce - obklady				52 493,49
21	K	781121011	Nátěr penetrační na stěnu	m2	21,000	59,01	1 239,21
20	K	781151031	Celoplošné vyrovnaní podkladu stěrkou tl 3 mm	m2	21,000	208,95	4 387,95
19	K	781471810	Demontáž obkladů z obkladaček keramických kladených do malty	m2	21,000	235,20	4 939,20
22	K	781474154	Montáž obkladů vnitřních keramických velkoformátových hladkých přes 4 do 6 ks/m2 lepených flexibilním lepidlem	m2	21,000	965,00	20 265,00
23	M	59761001	<i>obklad velkoformátový keramický hladký přes 4 do 6ks/m2</i>	m2	24,150	616,00	14 876,40
72	K	781491012	Montáž zrcadel lepených silikonovým tmelem na podkladní omítku	ks	2,000	619,50	1 239,00
73	M	63465132	<i>zrcadlo nemontované bronzové tl 3mm</i>	ks	2,000	1 812,50	3 625,00
65	K	998781201	Přesun hmot procentní pro obklady keramické v objektech v do 6 m	%	505,718	3,80	1 921,73
	D	783	Dokončovací práce - nátěry				4 500,30
14	K	783301311	Odmaštění zámečnických konstrukcí vodou ředitelným odmašťovačem	m2	10,000	66,78	667,80
15	K	783314101	Základní jednonásobný syntetický nátěr zámečnických konstrukcí	m2	10,000	127,05	1 270,50
16	K	7833171R1	Krycí dvojnásobný syntetický standardní nátěr zámečnických konstrukcí	m2	10,000	256,20	2 562,00
	D	784	Dokončovací práce - malby a tapety				5 231,61
96	K	784211103	Dvojnásobné bílé malby ze směsi za mokra výborně oděruvzdorných v místnostech v přes 3,80 do 5,00 m	m2	64,540	81,06	5 231,61

