



## KUPNÍ SMLOUVA HSAA-14203-15/2021

uzavřená podle § 2079 a násl. zákona č. 89/2012 Sb., občanský zákoník, ve znění pozdějších předpisů  
(dále jen „občanský zákoník“)  
(dále jen „smlouva“)

### Článek I. Smluvní strany

#### Česká republika – Hasičský záchranný sbor hlavního města Prahy

Sídlo: Sokolská 62, 121 24 Praha 2  
IČO: 70886288  
DIČ: není plátcem DPH  
Bankovní spojení: Česká národní banka, Na Příkopě 864/28, Praha 1  
Číslo účtu: 8107881/0710  
Datová schránka: jm9aa6j  
Zastoupená: brig. gen. Ing. Luděkem Prudilem – ředitelem  
Kontaktní osoba:  
E-mail:  
Telefon:  
(dále jen „kupující“)

a

#### Zepelin, s.r.o.

Sídlo: Gen. M.R. Štefánika 7061, Trenčín 91101  
IČO: 36322181  
DIČ: SK2020179150  
Bankovní spojení: Tatra banka, a.s.  
Číslo účtu: TATRSKBX  
Datová schránka: E0005136446  
Zastoupená: Henrich Hodák  
Kontaktní osoba:  
E-mail:  
Telefon:  
zapsaná v rejstříku vedeném Okresným sudom Trenčín, oddíl Sro, vložka č.13071/R  
(dále jen „prodávající“)  
Společně jako „smluvní strany“.

### Článek II. Předmět plnění

#### 1. Předmětem této smlouvy je **pořízení víceúčelových samonosných nafukovacích stanů**

- 8 ks typ A - NX-PGK-SI-56-60-1.9-PES

- 4 ks typ B - NX-PGK-SI-56-75-2.4-PES

(dále jen „zboží“),

podle technických specifikací uvedených v přílohách č. 1 a č. 2 této kupní smlouvy (dále jen „technické specifikace“), které jsou její nedílnou součástí. Touto smlouvou se prodávající zavazuje odevzdat za podmínek v ní sjednaných kupujícímu zboží a umožní kupujícímu nabýt vlastnické právo k němu.



2. Podkladem pro uzavření této kupní smlouvy je nabídka prodávajícího ze dne 31.8.2022, která byla na základě zadávacího řízení zveřejněného pod spisovou značkou HSAA-14203/2021 a systémovým číslem v Národním elektronickém nástroji (NEN): N006/22/V00014870 vybrána jako nejvýhodnější.

### Článek III.

#### **Zboží, předání zboží, vady zboží**

1. Kupující se zavazuje zboží převzít a zaplatit prodávajícímu sjednanou cenu podle článku VI. této smlouvy.
2. **Prodávající se zavazuje, že součásti použité pro výrobu stanů jsou nové, nepoužité, nejsou starší více jak 18 měsíců od podpisu kupní smlouvy**
3. Zboží bude dodáno v množství specifikovaném v čl. II, odst. 1 této kupní smlouvy.
4. Nedílnou součástí předání zboží bude předání těchto dokladů:
  - a) prohlášení o shodě,
  - b) soupis příslušenství každého stanu.
5. Zboží bude dodáno převzetím zboží kupujícím po potvrzení dodacího listu v místě plnění. K podpisu dodacího listu je oprávněn pověřený pracovník: oddělení strojní a technické služby (dále jen „ODTS“) (viz kontaktní osoba).
6. Kupující je oprávněn odmítnout převzetí zboží, pokud zboží nebude dodáno řádně v souladu s touto smlouvou a ve sjednané kvalitě, přičemž v takovém případě kupující důvody odmítnutí převzetí zboží písemně prodávajícímu sdělí, a to nejpozději do pěti (5) pracovních dnů od původního termínu předání zboží. Na následné předání zboží se použijí ustanovení dle odst. 2 až 5 tohoto článku.
7. Vady zjevné při dodání zboží je kupující povinen sdělit prodávajícímu při převzetí zboží, vady skryté je kupující povinen sdělit prodávajícímu bez zbytečného odkladu.
8. Kupující je oprávněn oznámit vady zboží a uplatnit nároky z odpovědnosti za vady zboží dle volby kupujícího kdykoli ve lhůtě dvou (2) let od předání zboží. Proávající nebo jím pověřený pracovník rozhodne o reklamaci ihned, ve složitých případech do tří (3) pracovních dnů. Reklamacie včetně odstranění vady musí být vyřízena bez zbytečného odkladu, nejpozději do třiceti (30) dnů ode dne uplatnění reklamacie, pokud se prodávající s kupujícím nedohodne na delší lhůtě.
9. Proávající je povinen předat zboží kupujícímu po odstranění vady dle odst. 2 až 5 tohoto článku.
10. Proávající prohlašuje, že zboží nemá právní vady ve smyslu § 1920 občanského zákoníku.

### Článek IV.

#### **Doba, místo a způsob předání zboží**

1. Proávající je povinen dodat zboží v ujednaném množství, jakosti a provedení v místě dodání do třinácti (13) měsíců od nabytí účinnosti smlouvy, nejpozději však do 30.11.2023.
2. Proávající se zavazuje písemně informovat kupujícího o termínu dodání zboží nejméně 3 (tři) pracovní dny předem.



3. Místem plnění je areál Hasičského záchranného sboru hlavního města Prahy, Čs. Armády 375, 254 01 Jílové u Prahy.
4. Splněním dodávky se rozumí odevzdání a uvedení zboží do provozu v místě plnění, převzetí zboží oprávněnými osobami kupujícího a dodání všech dokladů nutných k jeho provozování podle právních předpisů a technických norem ČR dle čl. III. smlouvy. Prodávající se zavazuje zajistit seznámení kupujícího s obsluhou zboží.
5. Kupující pro účely převzetí zboží provede kontrolu zejména:
  - a) dodané značky, typu, druhu a roku výroby,
  - b) zjevných jakostních vlastností,
  - c) vad a známek poškození zboží,
  - d) dodaných dokladů (dokumentace).

#### Článek V.

##### Vlastnické právo ke zboží a nebezpečí škody na zboží

1. Kupující nabývá vlastnické právo k předmětu koupě okamžikem jeho převzetí od prodávajícího (dopravce).
2. Nebezpečí škody na předmětu koupě přechází na kupujícího současně s jeho převzetím od prodávajícího.

#### Článek VI.


##### Kupní cena a platební podmínky

1. Cena za **zboží** je stanovena ve výši 2.939.720,- Kč bez DPH (slovy: dva miliony devět set třicet devět tisíc sedm set dvacet korun českých) jako cena nejvýše přípustná, tj **3.527.664,- Kč s DPH** (slovy: tři miliony pět set dvacet sedm tisíc šest set šedesát čtyři korun českých), při sazbě DPH ve výši 20 %, přičemž sazba DPH bude v případě její změny stanovena v souladu s platnými právními předpisy. DPH 20 % činí částku 587.944,- Kč.
2. Jednotkové ceny předmětu plnění:

Název položky	Počet ks	Cena za ks bez DPH	Cena za ks vč. DPH	Cena celkem bez DPH	Cena celkem vč. DPH
Stany typ A – NX-PGK-SI-56-60-1.9-PES	8	236.560,- Kč	283.872,- Kč	1.892.480,- Kč	2.270.976,- Kč
Stany typ B – NX-PGK-SI-56-75-2.4-PES	4	261.810,- Kč	314.172,- Kč	1.047.240,- Kč	1.256.688,- Kč

3. Tato sjednaná kupní cena je konečná a zahrnuje veškeré náklady spojené s dodávkou zboží (např. clo). V ceně jsou zahrnuty i veškeré náklady spojené s dopravou zboží na místo plnění a případná možná rizika (inflační, cenové či měnové vlivy apod.). **V ceně zboží je zaškolení obsluhy a funkční zkouška, které proběhnou v den předání předmětu plnění.**
4. Cena bude zaplácena na základě faktury vystavené prodávajícím po převzetí zboží kupujícím. Faktura (daňový doklad) vystavená prodávajícím musí obsahovat náležitosti dle zákona č. 235/2004 Sb., o dani z přidané hodnoty, ve znění pozdějších předpisů (dále jen „ZDPH“), § 435 občanského zákoníku, vyčíslení zvláště kupní ceny zboží bez DPH, zvláště DPH a celkovou kupní cenu zboží včetně DPH, a dále:



- evidenční číslo smlouvy kupujícího **HSAA-14203-15/2021**,
  - systémové číslo z Národního elektronického nástroje **N006/22/V00014870**,
  - identifikační číslo EDS/SMVS **114V271004007**,
  - registrační číslo projektu **CZ.06.6.127/0.0/0.0/21\_119/0016723**.
5. Smluvní strany se dohodly, že platba bude provedena v českých korunách (CZK) výhradně na účet prodávajícího uvedený v čl. 1. smlouvy. Uvedený účet prodávajícího musí být veden a zveřejněn v registru plátců DPH.
  6. Pokud prodávající nemá účet zřízený v peněžním ústavu na území České republiky, bankovní poplatky za zahraniční platbu jdou na vrub prodávajícího.
  7. Faktury je možné kupujícímu zasílat:
    - a) v elektronické podobě do datové schránky IDDS: jm9aa6j, či na níže uvedenou e-mailovou adresu, ve formátech: formát ISDOCx, UBL 2.1 ISO/IEC 19845:2015, UN/CEFACT CII, dále formát PDF/A nebo PDF
    - b) v listinné podobě prostřednictvím podatelny v sídle kupujícího.
  8. E-mailová adresa kupujícího pro příjem faktur(y) v elektronické podobě dle odst. 7 písm. a) tohoto článku je: [epodatelna@aak.izscr.cz](mailto:epodatelna@aak.izscr.cz). E-mailová adresa prodávajícího pro odeslání faktur(y) v elektronické podobě je: . Prodávající bere na vědomí, že faktura bez zaručeného elektronického podpisu zasláná z jiné e-mailové adresy, než výše uvedené, bude kupujícím vrácena.
  9. Prodávající je povinen bezprostředně, nejpozději do dvou (2) pracovních dnů od zjištění insolvence, popř. od vydání rozhodnutí správce daně, že je prodávající nespolehlivým plátcem dle § 106a ZDPH, oznámit takovou skutečnost neprodleně, prokazatelně kupujícímu, příjemci zdanitelného plnění. Porušení této povinnosti je smluvními stranami považováno za podstatné porušení této smlouvy.
  10. Prodávající se zavazuje, že bankovní účet jím určený pro zaplacení jakéhokoliv závazku kupujícího na základě této smlouvy bude od data uzavření této smlouvy do ukončení její účinnosti zveřejněn způsobem umožňujícím dálkový přístup ve smyslu § 98 ZDPH, v opačném případě je prodávající povinen sdělit kupujícímu jiný bankovní účet řádně zveřejněný ve smyslu § 98 ZDPH.
  11. Prodávající je povinen přiložit k faktuře kopii dodacího listu.
  12. Smluvní strany se dohodly na lhůtě splatnosti faktury v délce třiceti (30) kalendářních dnů ode dne doručení faktury kupujícímu na adresu sídla kupujícího. V případě pochybností se má za to, že dnem doručení se rozumí třetí den ode dne odeslání faktury.
  13. Kupní cena se považuje za uhrazenou okamžikem odepsání fakturované kupní ceny z bankovního účtu kupujícího. Pokud kupující uplatní nárok na odstranění vady zboží ve lhůtě splatnosti faktury, není kupující povinen až do odstranění vady zboží uhradit cenu zboží. Okamžikem odstranění vady zboží začne běžet nová lhůta splatnosti faktury v délce třiceti (30) kalendářních dnů.
  14. Kupující nebude poskytovat prodávajícímu jakékoliv zálohy na úhradu ceny zboží nebo jeho části.
  15. Kupující je oprávněn před uplynutím lhůty splatnosti faktury vrátit bez zaplacení fakturu, která neobsahuje náležitosti stanovené touto smlouvou nebo budou-li tyto údaje uvedeny



chybně. Prodávající je povinen podle povahy nesprávnosti fakturu opravit nebo nově vyhotovit. V takovém případě není kupující v prodlení se zaplacením ceny zboží. Okamžikem doručení náležitě doplněné či opravené faktury začne běžet nová lhůta splatnosti faktury v délce třiceti (30) kalendářních dnů.

- 16. Faktura předložená v prosinci musí být doručena kupujícímu nejpozději do 20. dne tohoto měsíce. Při doručení po tomto termínu nelze fakturu proplatit v daném roce. V tomto případě se kupující nedostává do prodlení a není povinen hradit smluvní ani zákonný úrok z prodlení ani strpět jiné právní dopady této skutečnosti. Prodávající bere na vědomí, že ze strany kupujícího nelze proplatit faktury v období od 20. prosince do konce první poloviny března.**

#### Článek VII.

##### **Povinnost mlčenlivosti**

1. Prodávající se zavazuje zachovávat ve vztahu ke třetím osobám mlčenlivost o informacích, které při plnění této smlouvy získá od kupujícího nebo o kupujícím či jeho zaměstnancích a spolupracovnících a nesmí je zpřístupnit bez písemného souhlasu kupujícího žádné třetí osobě ani je použít v rozporu s účelem této smlouvy, ledaže se jedná
  - a) o informace, které jsou veřejně přístupné, nebo
  - b) o případ, kdy je zpřístupnění informace vyžadováno zákonem nebo závazným rozhodnutím oprávněného orgánu.
2. Prodávající je povinen zavázat povinností mlčenlivosti dle odst. 1 tohoto článku všechny osoby, které se budou podílet na dodání zboží kupujícímu na základě této smlouvy.
3. Za porušení povinnosti mlčenlivosti osobami, které se budou podílet na dodání zboží dle této smlouvy, odpovídá prodávající, jako by povinnost porušil sám.
4. Povinnost mlčenlivosti trvá i po skončení účinnosti této smlouvy po dobu 3 let.
5. Veškerá komunikace mezi smluvními stranami bude probíhat prostřednictvím osob oprávněných jednat jménem smluvních stran, kontaktních osob, popř. jimi pověřených pracovníků.

#### Článek VIII.

##### **Smluvní pokuty a odstoupení od smlouvy**

1. V případě nedodržení podmínek předání a termínu dodání zboží podle čl. II., III. a IV. této smlouvy ze strany prodávajícího, v případě nepřevzetí zboží ze strany kupujícího z důvodů vad zboží nebo v případě prodlení prodávajícího s odstraněním vad zboží je prodávající povinen uhradit kupujícímu smluvní pokutu ve výši 0,2 % z celkové ceny zboží včetně DPH za každý, byť i započatý kalendářní den prodlení.
2. Jestliže prodávající poruší jakoukoli povinnost podle čl. VII. této smlouvy, zavazuje se prodávající uhradit kupujícímu smluvní pokutu ve výši 1 000 Kč (slovy: jeden tisíc korun českých) za každé jednotlivé porušení povinnosti.
3. Kupující je povinen zaplatit prodávajícímu za prodlení s úhradou faktury po sjednané lhůtě splatnosti zákonný úrok z prodlení za každý, byť i započatý, den prodlení.
4. Smluvní pokuta a úrok z prodlení jsou splatné do čtrnácti (14) kalendářních dnů ode dne jejich uplatnění.



5. Zaplacením smluvní pokuty a úroku z prodlení není dotčen nárok smluvních stran na náhradu škody nebo odškodnění v plném rozsahu ani povinnost prodávajícího řádně dodat zboží.
6. Za podstatné porušení této smlouvy prodávajícím, které zakládá právo kupujícího na odstoupení od této smlouvy, se považuje zejména
  - a) prodlení prodávajícího s dodáním zboží o více než dvacet (20) kalendářních dnů;
  - b) neodstranění vad zboží ve lhůtě stanovené podle čl. III. této smlouvy;
  - c) porušení jakékoli povinnosti prodávajícího podle čl. VII. této smlouvy;
  - d) postup prodávajícího při dodání zboží v rozporu s pokyny kupujícího;
  - e) nedodání předmětu plnění v požadovaném množství, jakosti a provedení dle této smlouvy;
  - f) pokud skutečnosti čestně prohlášené v příloze č. 4 této smlouvy neodpovídají aktuálnímu stavu při plnění smlouvy.
7. Kupující je dále oprávněn od této smlouvy odstoupit v případě, že
  - a) vůči majetku prodávajícího probíhá insolvenční řízení, v němž bylo vydáno rozhodnutí o úpadku, pokud to právní předpisy umožňují;
  - b) insolvenční návrh na prodávajícího byl zamítnut proto, že majetek prodávajícího nepostačuje k úhradě nákladů insolvenčního řízení;
  - c) prodávající vstoupí do likvidace;
  - d) uvedený účet v čl. I smlouvy není veden v registru plátců DPH;
  - e) dodavatel či poddodavatel podléhá mezinárodním sankcím ve smyslu nařízení Rady (EU) 2022/576 ze dne 8. dubna 2022, které mění nařízení (EU) č. 833/2014 o omezujících opatřeních vzhledem k činnostem Ruska destabilizující situaci na Ukrajině (dále jen „nařízení Rady (EU)“).
8. Prodávající je oprávněn od smlouvy odstoupit v případě, že kupující bude v prodlení s úhradou svých peněžitých závazků vyplývajících z této smlouvy po dobu delší než šedesát (60) kalendářních dní.
9. Účinky každého odstoupení od smlouvy nastávají okamžikem doručení písemného projevu vůle odstoupit od této smlouvy druhé smluvní straně. Odstoupení od smlouvy se nedotýká zejména nároku na náhradu škody, smluvní pokuty a povinnosti mlčenlivosti.

#### Článek IX.

#### **Záruka a sankce za její nedodržení**

1. Prodávající ručí za kvalitu zboží dle této smlouvy a poskytuje kupujícímu záruku po dobu 24 měsíců od data předání zboží kupujícímu. Bližší podmínky záruky jsou uvedeny v záruční listině.
2. Nejsou-li jakost a provedení zboží ujednány, plní prodávající v jakosti a provedení vhodných pro účel patrný ze smlouvy; jinak pro účel obvyklý.
3. Reklamace vad musí být provedena písemně.
4. Prodávající je povinen v případě prodlení s:



- vyřízením reklamace dle článku III. odst. 9 smlouvy, nebo
- s provedením záruční opravy dle článku X. odst. 4 smlouvy

zaplatit kupujícímu smluvní pokutu ve výši 0,2 %, z celkové ceny zboží včetně DPH za každý, byť i započatý kalendářní den prodlení. Sjednanou smluvní pokutu je povinen zaplatit do čtrnácti (14) kalendářních dnů ode dne jejího uplatnění.

5. Reklamace jsou ze strany kupujícího řešeny pověřeným pracovníkem oddělení strojní a technické služby.

#### Článek X.

##### Záruční servis

1. Prodávající se zavazuje, na základě písemného, popř. e-mailového oznámení kupujícího, zajistit záruční servisní služby na dodané zboží u kupujícího, bude-li to pro prodávajícího technicky proveditelné, a nikoliv nepřiměřeně zatěžující, příp. ve výrobním závodě či v servisních organizacích se smluvním závazkem na provádění servisních prací. Prodávající ručí za kvalitu a termínovaný průběh servisních služeb, ať jsou poskytovány výrobním závodem nebo smluvním partnerem. **Prodávající zajistí dopravu servisovaného zboží do místa servisu i zpět na místo plnění kupujícího na vlastní náklady.**
2. Seznam organizací poskytujících servis podle této smlouvy je uveden v příloze č. 3 této smlouvy. Prodávající se zavazuje, že zástupce organizace poskytující servis dle této smlouvy je schopen komunikace v českém jazyce.
3. Prodávající se zavazuje, během záruční doby, zajistit **veškeré záruční** opravy předmětu plnění a jeho příslušenství dodávaného prodávajícím, na své náklady. Náhradní díly a ostatní služby, které budou nad rámec záručních oprav, budou hrazeny kupujícím zvlášť. Prodávající zajistí dopravu do místa servisu i zpět na místo plnění kupujícího na vlastní náklady.
4. Prodávající se zavazuje, po dobu záruky, uvedené v čl. IX. této smlouvy, provádět drobné opravy přímo u kupujícího, pokud je to technicky možné. Prodávající nejpozději do pěti (5) pracovních dnů od nahlášení závady stanoví písemně termín zahájení opravy. Prodávající provede opravu nejpozději do třiceti (30) kalendářních dnů. Ve složitějších případech může být na základě písemné dohody s kupujícím tento termín prodloužen.
5. Reklamace, které nemohou být odstraněny opravou, budou řešeny výměnným způsobem vadného dílu za díl nový na náklady prodávajícího.
6. Prodávající se zavazuje dodávat kupujícímu náhradní díly na zboží po dobu 10 let ode dne ukončení výroby daného typu.

#### Článek XI.

##### Ostatní ujednání

1. Smluvní strany jsou povinny bez zbytečného odkladu oznámit druhé smluvní straně změnu údajů v čl. I této smlouvy.
2. Prodávající není bez předchozího písemného souhlasu kupujícího oprávněn postoupit práva a povinnosti z této smlouvy na třetí osobu.



3. Prodávající je povinen dokumenty související s prodejem zboží dle této smlouvy uchovávat nejméně po dobu deseti (10) let od konce účetního období, ve kterém došlo k zaplacení poslední části ceny zboží, popř. k poslednímu zdanitelnému plnění dle této smlouvy, a to zejména pro účely kontroly oprávněnými kontrolními orgány.
4. Prodávající je povinen minimálně do konce roku 2033 poskytovat požadované informace a dokumentaci související s realizací projektu zaměstnancům nebo zmocněncům pověřených orgánů (Centra pro regionální rozvoj, Ministerstva pro místní rozvoj ČR, Ministerstva financí ČR, Evropské komise, Evropského účetního dvora, Nejvyššího kontrolního úřadu, příslušného orgánu finanční správy a dalších oprávněných orgánů státní správy) a je povinen vytvořit výše uvedeným osobám podmínky k provedení kontroly vztahující se k realizaci projektu a poskytnout jim při provádění kontroly součinnost.
5. Prodávající je povinen upozornit kupujícího písemně na existující či hrozící střet zájmů bezodkladně poté, co střet zájmů vznikne nebo vyjde najevo, pokud prodávající i při vynaložení veškeré odborné péče nemohl střet zájmů zjistit před uzavřením této smlouvy.
6. Prodávající bez jakýchkoliv výhrad souhlasí se zveřejněním své identifikace a dalších údajů uvedených ve smlouvě včetně ceny zboží.
7. Prodávající je povinen využívat k plnění veřejné zakázky jen takové poddodavatele, kteří nepodléhají mezinárodním sankcím ve smyslu nařízení Rady (EU). Pokud se prodávající dozví, že se na poddodavatele mezinárodní sankce vztahují, je jeho povinností tu skutečnost oznámit kupujícímu a pro plnění dle této smlouvy využít jiného poddodavatele. Prodávající je zároveň povinen informovat kupujícího, pokud se výše uvedené mezinárodní sankce vztahují i na jeho osobu.
8. Poskytování plnění podléhající mezinárodním sankcím je ve smyslu předchozího odstavce je zapovězeno a prodávajícímu v takovém případě nevzniká právo na náhradu škody.

## Článek XII.

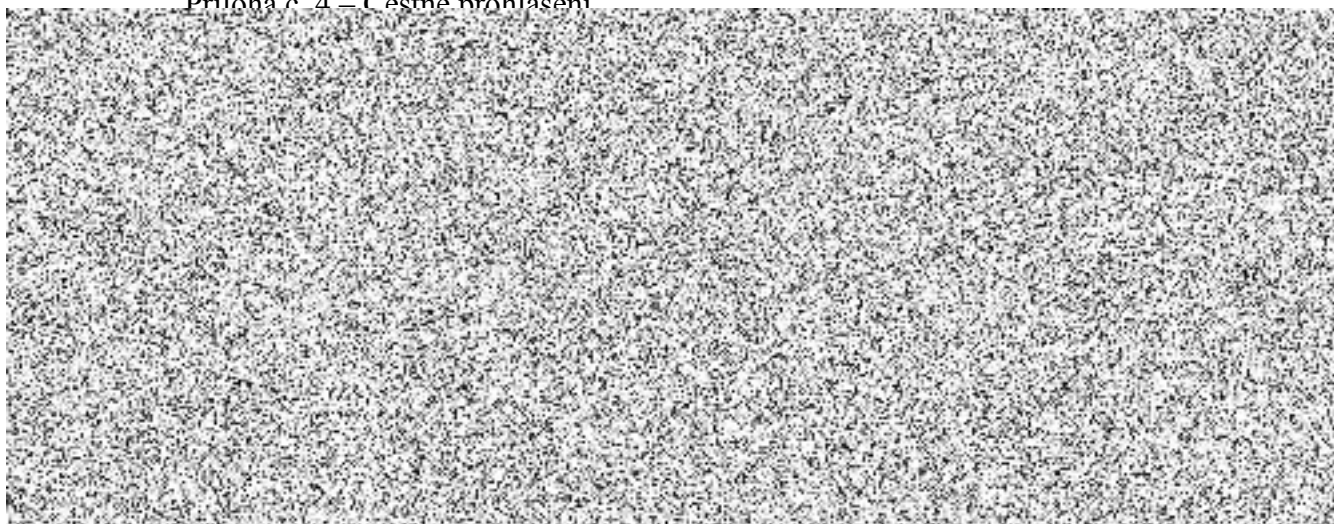
### Závěrečná ustanovení

1. Kontaktní osoby smluvních stran uvedené v čl. I této smlouvy jsou oprávněny k poskytování součinnosti dle této smlouvy, nejsou však jakkoli oprávněny či zmocněny ke sjednávání změn nebo rozsahu této smlouvy.
2. Veškerá korespondence mezi smluvními stranami, včetně jejich prohlášení, je ve vztahu k této smlouvě irelevantní, není-li ve smlouvě stanoveno jinak.
3. Smluvní strany jsou srozuměny, že tato smlouva podléhá povinnosti uveřejnění dle zákona č. 340/2015 Sb., o zvláštních podmínkách účinnosti některých smluv, uveřejňování těchto smluv a o registru smluv, ve znění pozdějších předpisů (dále jen „zákon o registru smluv“). Tuto smlouvu dle zákona o registru smluv uveřejní Česká republika – Hasičský záchranný sbor hlavního města Prahy, a to do třiceti (30) dnů od uzavření smlouvy.
4. Smlouva nabývá platnosti dnem jejího podpisu oběma smluvními stranami a dle § 6 odst. 1 zákona o registru smluv nabývá účinnosti nejdříve dnem uveřejnění v registru smluv.
5. Smluvní strany se dohodly, že tato smlouva a právní vztahy jí založené se řídí podle občanského zákoníku.





6. Smlouva může být měněna a doplňována pouze formou písemných vzestupně číslovaných dodatků podepsaných oprávněnými zástupci obou smluvních stran, pokud není touto smlouvou sjednáno jinak.
7. Smluvní strany se dohodly, že případný spor, který vznikne z této smlouvy nebo v souvislosti s ní bude rozhodován výlučně podle českého práva obecnými soudy v České republice.
8. Smluvní strany si nepřejí, aby nad rámec výslovných ustanovení této smlouvy byla jakákoliv práva a povinnosti dovozovány z dosavadní či budoucí praxe zavedené mezi stranami či zvyklostí zachovávaných obecně či v odvětví týkajícím se předmětu plnění této smlouvy. Vedle shora uvedeného si strany potvrzují, že si nejsou vědomy žádných dosud mezi nimi zavedených obchodních zvyklostí či praxe.
9. Smluvní strany si sdělily všechny skutkové a právní okolnosti, o nichž k datu podpisu této smlouvy věděly nebo vědět musely, a které jsou relevantní ve vztahu k uzavření této smlouvy.
10. Smluvní strany uzavírají tuto smlouvu v souladu se zákonem č. 110/2019 Sb., o zpracování osobních údajů, a podle Nařízení Evropského parlamentu a Rady (EU) 2016/679 ze dne 27. dubna 2016 o ochraně fyzických osob v souvislosti se zpracováním osobních údajů a o volném pohybu těchto údajů a o zrušení směrnice 95/46/ES (obecné nařízení o ochraně osobních údajů).
11. Tato smlouva je vyhotovena v elektronické podobě.
12. Nedílnou součástí této smlouvy je příloha:
  - Příloha č. 1 – Technické podmínky stany typ A.
  - Příloha č. 2 – Technické podmínky stany typ B.
  - Příloha č. 3 – Servisní střediska
  - Příloha č. 4 – Čestné prohlášení





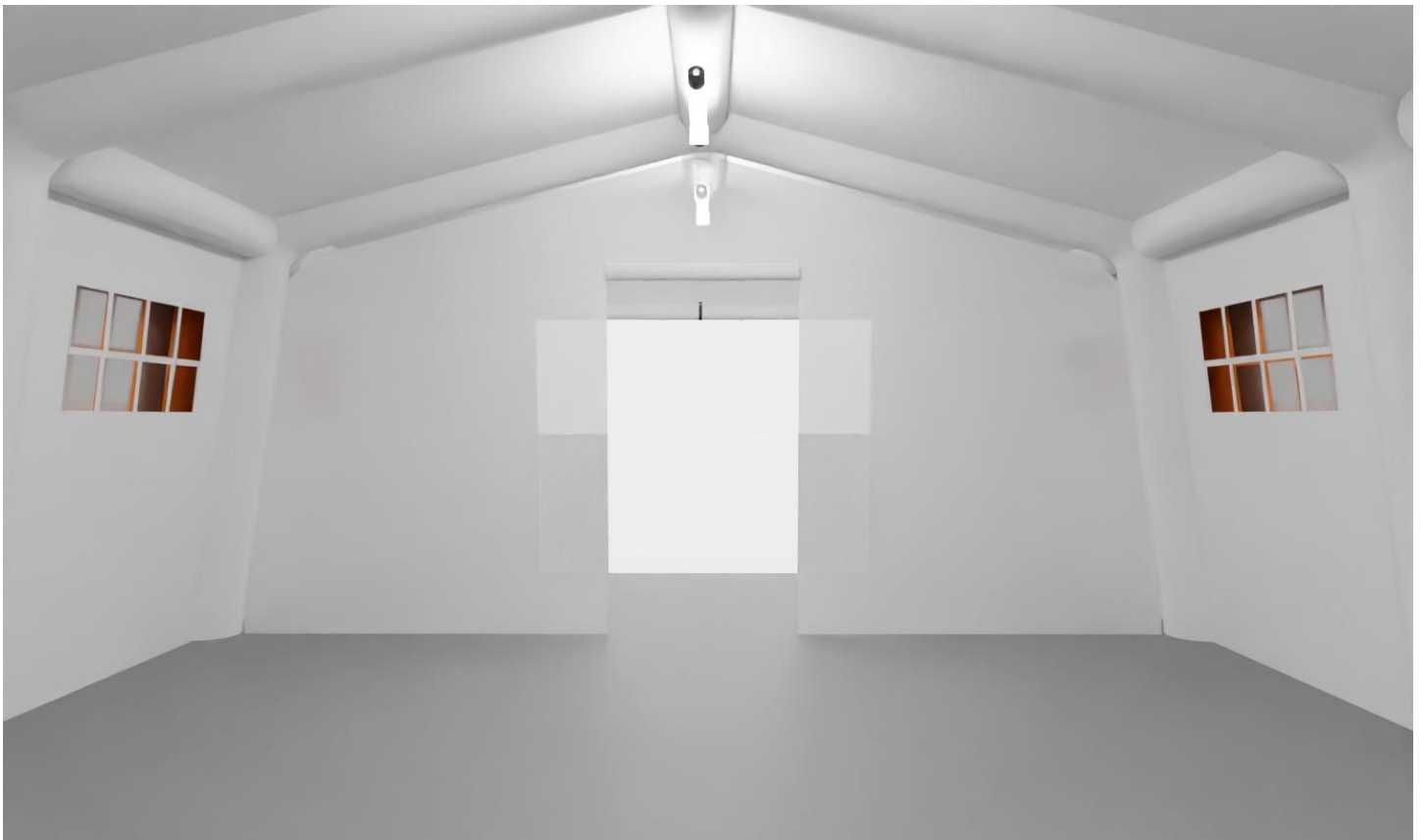
---

**TECHNICKÝ POPIS**  
Stan s nízkotlakou konstrukcí  
**NIXUS PGK-SI-56-60-1.9 „A“**

---



*Ilustrační obrázky*





*Ilustrační obrázky*

Tradiční nízkotlaké nafukovací stany v řadě NIXUS reprezentuje model PGK.

Jedná se o stan s nafukovací konstrukcí z pevného polyesteru potaženého hrubší vrstvou PVC, svařeného do tubusů požadovaného tvaru vysokofrekvenční technologií. Každý tubus je vybaven spolehlivými nafukovacími, přetlakovými nebo přechodovými ventily dle pozice umístění daného tubusu.

Nafukovací konstrukci těsně obepíná střeška, která kromě vlastní ochranné funkce zároveň zavětruje celý systém, takže stan je pevný. Střešku na požádání klienta vyrábíme z 1100 dtex polyesteru oboustranně potaženého PVC nebo 550 dtex polyesteru, jednostranně potaženého vrstvou polyuretanu. Dno stanu je potaženo protiskluzovým PVC.

Pro zlepšení vnitřního komfortu vybavujeme stany na požádání termoizolační nebo hygienickou vložkou a předělovacími přihrádkami. Termoizolační vložka je ze tří vrstev, vzájemně spojených ultrazvukovým svařováním bez perforace, čímž se minimalizují tepelné ztráty. Použité materiály reprezentují nejnovější trendy, takže vedle běžné izolační funkce zároveň odrážejí teplo a zabraňují kondenzu.

Stan je sbalen v pevné PVC tašce s madly pro snadné přenášení. Po vyrolování z tašky se hadice nafukovací pumpy uchyťtí na příslušné ventily a pumpa se spustí. Stan je schopen se nafouknout sám, případně lze proces stavění manuálně regulovat. Jakmile je stan natlakován, pumpa začne běžet naprázdno (není třeba se obávat přehřátí, jelikož námi dodávané pumpy používají chlazení nezávislé na průtoku vzduchu). Po natlakování se hadice odpojí od ventilů a stan je po ukotvení připraven k provozu. V případě automatické pumpy se pumpa sama vypne a následně zapne po případném snížení tlaku a dosažení limitu, nastaveného na automaticce. Snímač tlaku je zabudován uvnitř pumpy a nejsou zapotřebí žádné dodatečné hadičky pro snímání tlaku.

Jednotlivé vrstvy oken i dveří lze samostatně rolovat. Spodní vrstvy (moskytiéra a fólie oken, resp. moskytiéra dveří) jsou designovány tak, že je lze v případě poškození vyměnit na místě bez použití nářadí.

Zvolené materiály, vybavení i celkový design stanu jsou navrženy tak, aby co nejlépe a bezproblémově sloužily svému účelu a personál se mohl věnovat svému skutečnému poslání.



Tab 1: Specifické vlastnosti

Rozměry	Délka	6.0 m
	Šířka	5.1 m
	Výška	2.95 m
	Užitná plocha (s vložkou)	32.0 m <sup>2</sup>
Hmotnost stanu (včetně izolační vložky a podlahy)	148 kg	
Rozměry balení	< 1300 x 1100 x 900 mm	
Čas postavení stanu	< 10 min *)	
Počet lidí potřebných k postavení/sbalení stanu	2-3 *)	
**) v závislosti na zkušenosti obsluhy		

Tab 2: Všeobecné vlastnosti

Typ stanu	Stan s vnitřními nízkotlakými nosíky	
Pracovní tlak	0,15 -0,20 bar	
Materiál/ popis	Střecha	PES s PU zátěrem, FR,240 g/m <sup>2</sup> , oranžový/šedý odstín – ext/int
	Podlaha	Protiskluzová PVC/PES, 480g/m <sup>2</sup> , FR, šedý odstín
	Nosíky	4 x bezdušový nosník, 1080g/m <sup>2</sup> PVC/PES, FR, Ø310 mm, horizontální: 3x nosník + (mezi jednotlivými poli)
	Okna	3-vrstvé (PVC překryt, moskytiéra TPU transp. fólie); 1.000 x 540 mm
	Dveře	2-vrstvé (PVC překryt, moskytiéra);2.500 x 2.000 mm
	Kotvicí set	Pozinkované X/T kolíky; PES lanka se zajišťovací brzdou; kladivo
	Opravná sada	Úroveň 1 (záplata PVC, lepidlo,...)
Záruka	2 roky	

Tab 3: Základní příslušenství

Základní příslušenství	Izolační vložka	3-vrstvá, FR, Ripstop PES (BR) - izolační PES vlna-Ripstop s hlin.vrstvou; 350 g/m <sup>2</sup> ; bílý odstín; s přestupy
	Odnímatelná přepážka (příčná, podélná)	1-vrstvá, polyester s PU BR zátěrem; FR; 100 g/m <sup>2</sup> ; (případně 240 g/m <sup>2</sup> PES), bílý odstín
	Označení stanu	Osazení na velcro (grafika dle požadavků)

Tab 4: Přestupy



Přestupy	okna	2 x 3 (na bocích stanu)
	dveře	2x 1 (čelní stěny)
	pro HVAC	2x 2 otvor s rukávem pro potrubí Ø350 mm
	pro elektrické rozvody	2x 2 otvor s překrytím Ø150 mm
	pro větrání	2x 2 x větrací otvor nad dveřmi

Tab 5: Stanový set podle zadání



	Popis	Ilustrační obrázky
-	1x stan s izolační vložkou, přepážkami a identifikačními panely (na základě přílohy č.1)	
a	1x kotvící set v PVC taškách (kolíky)+ 3 kg palice	
b	1x podkladní plachta pod stan, protiskluzová PVC/PES, 480g/m2, šedý odstín	
c	1x opravná sada, úroveň1 (záplaty materiálů: střecha, podlaha, nosník, okno, vložka; karabiny, lepidlo, kotevní šňůra a kolík,...)	
d	1x ruční vzduchová pumpa s hadicí, 2x2000cc, 80kPa, 1kg (Scoprega)	
e	1x vysokotlaká hadice EPDM s manometrem , kompatibilita s talkovou lahví Dräger 30Mpa, EN144-2 (GCE group)	
f	3x osvětlení do stanu 21W LED 230V/50Hz, tubulární Ø 50 mm, dl. 800 mm bez kabeláže polykarbonátový kryt, IP67, s neoprenovými koncovkami, 2900 l, 6m kabel v plast. kufříku nebo tašce, zavěšení pomocí popruhů na konstrukci stanu. (Gimax)	
g	8x kotvící lana (PES) s brzdami a s úchyty	
h	1x prodlužovací kabelový buben 230V, 25m, 4-zásuvkový, 5kg, plášť-guma, IP44, (Hagard)	
i	4x prodlužovací kabel, 230V, 5m, 3-zásuvkový, gumový kabel, max. zatížení 3,6 kW, IP44 (Hagard)	



j	2x přepravní transportní a skladovací PVC obal s popruhy a madly	
Další příslušenství (pro všechny stany typu „A“ )		
	<ul style="list-style-type: none"><li>- 2x propojovací prvky (dveře x dveře), materiál identický jako střecha</li><li>- 4x propojovací prvky (dveře x kontejner), materiál identický jako střecha</li><li>- 2x el. kompresor 230V/50Hz, 1,5kW, IP54, 450mbar, 2750l/min., 260 x 260 x 355 mm ,6m hadice s „Y“ rozdvojkou (Gimax)</li></ul>	
<i>poznámka</i>	<i>subdodavatelé samostatných produktů jsou uvedeni v závorce, jinak se jedná o výrobek spol. Zepelin</i>	

**Veškerá požadovaná specifikace stanu a komponentů je v součinnosti zadání "Přílohy č.1 HSAA-14203-5/2021 - Technické podmínky pro pořízení víceúčelových samonosných nafukovacích stanů"**



*Příklady vlastních řešení*









---

**TECHNICKÝ POPIS**  
Stan s nízkotlakou konstrukcí  
**NIXUS PGK-SI-56-75-2.4 „B“**

---



*Ilustrační obrázky*



Revision 0

Completely developed and produced in EU  
Quality certificate ISO 9001:2015 and environmental certificate ISO 14001:2015, AQAP 2010:2017, NCAGE1461M  
© 2022 ZEPELIN, sro



*Ilustrační obrázky*

Tradiční nízkotlaké nafukovací stany v řadě NIXUS reprezentuje model PGK.

Jedná se o stan s nafukovací konstrukcí z pevného polyesteru potaženého hrubší vrstvou PVC, svařeného do tubusů požadovaného tvaru vysokofrekvenční technologií. Každý tubus je vybaven spolehlivými nafukovacími, přetlakovými nebo přechodovými ventily dle pozice umístění daného tubusu.

Nafukovací konstrukci těsně obepíná střecha, která kromě vlastní ochranné funkce zároveň zavětruje celý systém, takže stan je pevný. Střechu na požádání klienta vyrábíme z 1100 dtex polyesteru oboustranně potaženého PVC nebo 550 dtex polyesteru, jednostranně potaženého vrstvou polyuretanu. Dno stanu je potaženo protiskluzovým PVC.

Pro zlepšení vnitřního komfortu vybavujeme stany na požádání termoizolační nebo hygienickou vložkou a předělovacími příhrádkami. Termoizolační vložka je ze tří vrstev, vzájemně spojených ultrazvukovým svařováním bez perforace, čímž se minimalizují tepelné ztráty. Použité materiály reprezentují nejnovější trendy, takže vedle běžné izolační funkce zároveň odrážejí teplo a zabraňují kondenzu.

Stan je sbalen v pevné PVC tašce s madly pro snadné přenášení. Po vyrolování z tašky se hadice nafukovací pumpy uchyťtí na příslušné ventily a pumpa se spustí. Stan je schopen se nafouknout sám, případně lze proces stavění manuálně regulovat. Jakmile je stan natlakován, pumpa začne běžet naprázdno (není třeba se obávat přehřátí, jelikož námi dodávané pumpy používají chlazení nezávislé na průtoku vzduchu). Po natlakování se hadice odpojí od ventilů a stan je po ukotvení připraven k provozu. V případě automatické pumpy se pumpa sama vypne a následně zapne po případném snížení tlaku a dosažení limitu, nastaveného na automaticce. Snímač tlaku je zabudován uvnitř pumpy a nejsou zapotřebí žádné dodatečné hadičky pro snímání tlaku.

Jednotlivé vrstvy oken i dveří lze samostatně rolovat. Spodní vrstvy (moskytiéra a fólie oken, resp. moskytiéra dveří) jsou designovány tak, že je lze v případě poškození vyměnit na místě bez použití nářadí.

Zvolené materiály, vybavení i celkový design stanu jsou navrženy tak, aby co nejlépe a bezproblémově sloužily svému účelu a personál se mohl věnovat svému skutečnému poslání.

**Tab 1: Specifické vlastnosti**

Rozměry	Délka	7.5 m
	Šířka	5.1 m
	Výška	2.95 m
	Užitná plocha (s vložkou)	40.1 m <sup>2</sup>
Hmotnost stanu (včetně izolační vložky a podlahy)	173 kg	
Rozměry balení	< 1400 x 1200 x 1000 mm	
Čas postavení stanu	< 13 min <sup>*)</sup>	
Počet lidí potřebných k postavení/sbalení stanu	2-3 <sup>*)</sup>	
*) v závislosti na zkušenosti obsluhy		

**Tab 2: Všeobecné vlastnosti**

Typ stanu	Stan s vnitřními nízkotlakými nosníky	
Pracovní tlak	0,15 -0,20 bar	
Materiál/ popis	Střecha	PE s PU zátěrem, FR,240 g/m <sup>2</sup> , oranžový/šedý odstín – ext/int
	Podlaha	Protiskluzová PVC/PES, 480g/m <sup>2</sup> , FR, šedý odstín
	Nosníky	4 x bezdušový nosník, 1080g/m <sup>2</sup> PVC/PES, FR Ø310 mm, horizontální: 3x nosník + (mezi jednotlivými poli)
	Okna	3-vrstvé (PVC překryt, moskytiéra TPU transp. fólie); 1.000 x 540 mm
	Dveře	2-vrstvé (PVC překryt, moskytiéra);1.900 x 2.000 mm
	Kotvící set	Pozinkované X/T kolíky; PES lanka se zajišťovací brzdou; kladivo
	Opravná sada	Úroveň 1 (záplata PVC, lepidlo,...)
	Kapsa na dokument	A4, PVC transparent
Záruka	2 roky	

**Tab 3: Základní příslušenství**

Základní příslušenství	Izolační vložka	3-vrstvá, FR, Ripstop PES (BR) - izolační PES vlna-Ripstop s hlin.vrstvou; 350 g/m <sup>2</sup> ; bílý odstín; s přestupy
	Odnímatelná přepážka (příčná)	1-vrstvá, polyester s PU BR zátěrem; FR; 100 g/m <sup>2</sup> ; (případně 240 g/m <sup>2</sup> PES), bílý odstín
	Označení stanu	Osazení na velcro (grafika dle požadavků)

**Tab 4: Přestupy**

Přestupy	okna	2 x 2 (na bocích stanu)
	dveře	2x 1 (čelní stěny), 2x1 (na bocích)
	pro HVAC	2x 2 otvor s rukávem pro potrubí Ø350 mm
	pro elektrické rozvody	2x 2 otvor s překrytím Ø150 mm
	pro větrání	2x 2 x větrací otvor nad dveřmi

Tab 5: Stanový set podle zadání

	Popis	Ilustrační obrázky
-	1x stan s izolační vložkou, přepážkou a identifikačními panely (na základě přílohy č.1)	
a	- 1x el. kompresor 230V/50Hz, 1,5kW, IP54, 450mbar, 2750l/min., 260 x 260 x 355 mm, s automatickým monitorováním tlaku, 11 kg, butylkaučukové opláštění, madlo, 3m hadice, (Gimax)	
b	-1x hadice k dofukování stanu s „Y“ pro 2 ventily (Gimax)	
c	1x podkladní plachta pod stan, protiskluzová PVC/PES, 480g/m2, šedý odstín	
d	6x osvětlení do stanu 21W LED 230V/50Hz, tubulární Ø 50 mm, dl. 800 mm bez kabeláže polykarbonátový kryt, s neoprenovými koncovkami, 2900 l, pro sériové napojení, v plast. kufříku nebo tašce, zavěšení pomocí popruhů na konstrukci stanu. (Gimax)	
e	8x kotvící lana(PES) s brzdami a s úchyty	
f	-1x přepravní transportní a skladovací PVC obal s popruhy a madly -1x opravná sada, úroveň1 (záplaty materiálů: střecha, podlaha, nosník, okno, vložka; karabiny, lepidlo, kotevní šňůra a kolík,...) -1x kotvící set v PVC taškách (kolíky)+ 3 kg palice -1x ruční dvojčinná pumpa 6l, max.tlak 600 mbar, 21x12x47 cm, ABS, (Scoprega)	 
<i>poznámka</i>	<i>výrobci samostatných produktů jsou uvedeni v závorce, jinak se jedná o výrobek spol. Zepelin</i>	

**Veškerá požadovaná specifikace stanu a komponentů je v součinnosti zadání "Přílohy č.2 HSAA-14203-5/2021 - Technické podmínky pro pořízení víceúčelových samonosných nafukovacích stanů".**



*Příklady vlastních řešení*







## Seznam servisních středisk podle bodu 11.2.g. ZP.

My, níže podepsaný ZEPELIN, s.r.o, zastoupený jednatelem panem Henrichem Hodákem, tímto prohlašujeme, že máme jedno servisní středisko:

Zepelin CZ Trade, s.r.o.

Nové sady 988/2

60200 Brno

**Zepelin, s.r.o.**

Sídlo: Gen. M.R. Štefánika 7061, 911 01 Trenčín

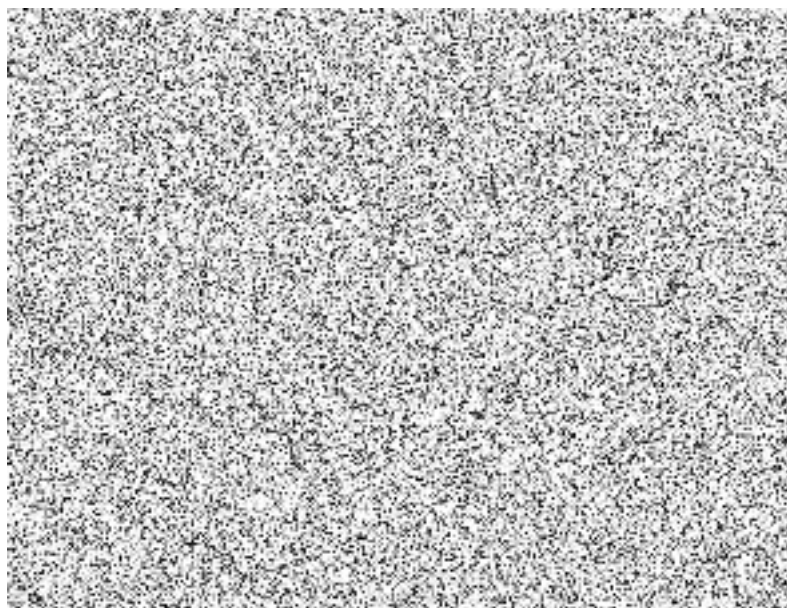
IČO : 36 322 181

IČO DPH: SK2020179150

Registrovaný u soudu: Okresný Súd Trenčín

Sekce Sro, vložka č. 13071/R

Zastoupený: Henrich Hodák, Jednatel





## Čestné prohlášení

ve smyslu § 6 odst. 4 zákona č. 134/2016 Sb., o zadávání veřejných zakázek, ve znění  
pozdějších předpisů  
(odpovědné veřejné zadávání)

**Čestně prohlašuji za společnost Zepelin, s.r.o., že při plnění předmětu této smlouvy:**

- nebude docházet k porušování zákonného standardu pracovních podmínek dle zákoníku práce, právních předpisů v oblasti zaměstnanosti a BOZP,
- nebude docházet k porušování mezinárodních úmluv o lidských právech, sociálních či pracovních právech, zejména úmluv Mezinárodní organizace práce (ILO) uvedených v příloze X směrnice č. 2014/24/EU,
- nebude docházet k diskriminaci malých a středních podniků v případě, že se budou na plnění veřejné zakázky podílet poddodavatelé,
- nebude docházet k vytváření problémových podmínek a vztahů v dodavatelském řetězci, zejména pro malé a střední podniky, jako např. opožděná splatnost faktur, nelegální zaměstnávání osob, porušování BOZP, nedodržování právních předpisů o ochraně životního prostředí apod.