

Kupní smlouva

I.

Smluvní strany

KUPUJÍCÍ:

Střední škola Brno, Charbulova, příspěvková organizace

se sídlem: Charbulova 1072/106, 618 00 Brno

IČ: 60552255

DIČ: CZ60552255

plátce DPH: ANO

jehož jménem jedná: RNDr. Janou Markovou, ředitelkou

bankovní spojení: Komerční banka, a.s.

č.ú.: 62039621 / 0100



a

PRODÁVAJÍCÍ:

ERGOTEP, družstvo invalidů

zastoupená: Bc. Petr Herynek

se sídlem: Zábořská 93, Záboří, 539 44 Proseč

IČO: 25997815

DIČ: CZ25997815

plátce DPH: ANO

zapsána v obchodním rejstříku vedeném u Krajského soudu v Hradci Králové sp. zn. Dr 1084

bankovní spojení: 191176075/0300



(dále jen „prodávající“) na straně druhé

Smluvní strany se výslovně dohodly, že veškerá práva a povinnosti upravená touto smlouvou, jakož i práva a povinnosti z této smlouvy vyplývající, budou řešit podle příslušných ustanovení zákona č. 89/2012 Sb., občanský zákoník, ve znění pozdějších předpisů (dále jen „**občanský zákoník**“).



II.

Úvodní ustanovení

1. Účelem kupní smlouvy je zabezpečení dodávky univerzální myčky provozního nádobí (dále jen „*předmět koupě*“ nebo „*zboží*“) kupujícímu a poskytnutí dalších plnění kupujícímu, a to v souladu se všemi podmínkami sjednanými kupní smlouvou tak, aby byl zajištěn řádný provoz kupujícího a s tím spojené činnosti kupujícího.
2. Podkladem pro uzavření této smlouvy je nabídka zhotovitele ze dne 19. 10. 2022 podaná pro plnění veřejné zakázky malého rozsahu s názvem „**Nákup myčky provozního nádobí**“ (dále jen „*nabídka na veřejnou zakázku*“).

III.

Předmět plnění

1. Touto smlouvou se prodávající zavazuje za podmínek této smlouvy dodat kupujícímu předmět koupě dle Přílohy č. 1 této kupní smlouvy, vč. jeho dopravy do níže sjednaného místa plnění, instalace, uvedení do provozu a zaškolení obsluhy zařízení, a převést na kupujícího vlastnické právo ke zboží podle této smlouvy.
2. Proávající se zavazuje dodat zboží nové v takovém množství, jakosti a provedení vyplývajícím ze specifikace předmětu koupě (Příloha č. 1), technických standardů a norem.
3. Kupující se zavazuje, že předmět koupě převezme v souladu s čl. VI smlouvy a zaplatí prodávajícímu sjednanou kupní cenu dle čl. VII smlouvy.
4. Kupující se zavazuje převzít předmět koupě se všemi jeho součástmi a příslušenstvím, přijmout jej do svého vlastnictví, přijmout související plnění vymezená v kupní smlouvě a zaplatit prodávajícímu sjednanou cenu a příslušnou DPH, je-li Proávající povinen podle zákona č. 235/2004 Sb., o dani z přidané hodnoty, ve znění pozdějších předpisů (dále jen „*ZoDPH*“), hradit DPH.

IV.

Místo plnění

1. Smluvní strany si ujednaly, že místem plnění je objekt CPV Střední školy Brno, Charbulova, příspěvková organizace, Charbulova 1072/106, 618 00 Brno, Jihomoravský kraj (NUTS CZ064).

V.

Doba plnění

1. Proávající se zavazuje dodat zboží a splnit veškeré své smluvní povinnosti, vztahující se podle Přílohy č. 1 této smlouvy k dodání zboží **do 30 dnů od nabytí účinnosti smlouvy**.
2. Proávající je povinen oznámit kupujícímu termín montáže předmětu koupě alespoň 3 pracovní dny předem.



VI.

Odevzdání a převzetí předmětu koupě

1. Předmět koupě podle čl. III. odst. 1 této smlouvy bude v místě plnění předán kupujícímu datovaným předávacím protokolem. V předávacím protokolu bude smluvními stranami potvrzeno splnění veškerých smluvních povinností prodávajícího, vztahujících se podle této smlouvy k dodání zboží.
2. Prodávající splní povinnost odevzdat předmět koupě kupujícímu:
 - 2.1. převezme-li kupující předmět koupě, nebo
 - 2.2. umožní-li kupujícímu nakládat s předmětem koupě v místě plnění uvedeném v čl. IV kupní smlouvy a v době plnění uvedené v čl. V kupní smlouvy a kupující v rozporu s odst. 3 tohoto článku kupní smlouvy odmítne předmět koupě převzít nebo v rozporu s odst. 3 tohoto článku kupní smlouvy neposkytne potřebnou součinnost.
3. Kupující je oprávněn odmítnout převzít Předmět koupě nebo neposkytnout součinnost k jeho převzetí zejména v následujících případech:
 - 3.1. předmět koupě nebude mít vlastnosti požadované kupní smlouvou nebo
 - 3.2. předmět koupě nebude mít vlastnosti požadované platnými a účinnými právními předpisy nebo technickými normami nebo
 - 3.3. předmět koupě bude vykazovat znaky zjevného poškození nebo
 - 3.4. prodávající dodá Předmět koupě do jiného místa, než jak je sjednáno v čl. IV kupní smlouvy nebo
 - 3.5. prodávající dodá předmět koupě mimo dobu sjednanou v čl. V kupní smlouvy nebo
 - 3.6. prodávající dodá předmět koupě za cenu v rozporu s kupní smlouvou nebo
 - 3.7. prodávající nesplní některou ze svých povinností podle čl. III odst. 1 kupní smlouvy
4. V rámci přijímacího řízení budou provedeny následující kontroly:
 - 4.1. kontrola kompletnosti dodaného zboží dle smlouvy a zadávací dokumentace,
 - 4.2. vizuální kontrola dodaného zboží,
 - 4.3. provedení kontroly funkčnosti zboží ze strany kupujícího,
 - 4.4. kontrola kvality dodaného zboží.

VII.

Kupní cena a platební podmínky

1. Smluvní strany se dohodly na této celkové kupní ceně za předmět koupě:

Celková kupní cena:

Cena bez DPH:	429 000,-Kč
DPH ve výši:	90 090,-Kč
Cena včetně DPH:	519 090,-Kč

2. Kupní cena je cenou nejvýše přípustnou se započtením veškerých nákladů, rizik a zisku



prodávajícího. Kupní cena obsahuje i předpokládané náklady vzniklé vývojem cen, a to až do okamžiku odevzdání a převzetí předmětu koupě.

3. Kupní cena bude kupujícím uhrazena na základě faktury prodávajícího se splatností 21 dnů ode dne jejího prokazatelného doručení kupujícím.
4. Daňový doklad - faktura prodávajícího musí mít náležitosti daňového a účetního dokladu podle účinných právních předpisů, obsahovat požadavek na způsob provedení platby, bankovní spojení, datum splatnosti 21 dnů ode dne jejich doručení kupujícím, formou a obsahem musí odpovídat zákonu o účetnictví v účinném znění a zákonu o dani z přidané hodnoty v účinném znění a musí mít náležitosti obchodní listiny.
5. V případě, že nebude mít jakákoliv faktura vystavená prodávajícím náležitosti podle předchozího odstavce, nebo bude obsahovat údaje chybné či rozporné s touto smlouvou, je kupující oprávněn takovou fakturu prodávajícímu odeslat poštou zpět k přepracování, přičemž tímto odesláním se ruší doba její splatnosti a kupující není v prodlení se zaplacením fakturované částky. Doba splatnosti počne běžet nejdříve dnem doručení nového řádně opraveného daňového dokladu.

VIII.

Práva a povinnosti smluvních stran

1. Prodávající je povinen dodat zboží kupujícím a plnit všechny své povinnosti podle této smlouvy v souladu s účinnými právními předpisy ČR a podle ČSN a EN technických norem souvisejících s předmětem plnění této smlouvy.
2. Prodávající se zavazuje zajistit dodržování pracovněprávních předpisů, zejména zákona č. 262/2006 Sb., zákoník práce, ve znění pozdějších předpisů (se zvláštním zřetelem na regulaci odměňování, pracovní doby, doby odpočinku mezi směnami apod.), zákona č. 435/2004 Sb., o zaměstnanosti, ve znění pozdějších předpisů (se zvláštním zřetelem na regulaci zaměstnávání cizinců), a to vůči všem osobám, které se na plnění smlouvy podílejí.
3. Prodávající je povinen provést po dodání zboží úklid místa plnění a odvoz všech obalů, odpadů a dalších materiálů používaných při plnění jeho povinností podle této smlouvy, a to v souladu s ustanoveními zákona 185/2001 Sb., o odpadech a o změně některých dalších zákonů, ve znění pozdějších předpisů.

IX.

Přechod vlastnického práva

1. Vlastnické právo k předmětu koupě přechází na kupujícího teprve úplným zaplacením kupní ceny.
2. Dojde-li v době mezi převzetím předmětu koupě kupujícím a zaplacením celé kupní ceny k jakémukoliv poškození nebo odcizení předmětu smlouvy, je kupující povinen uhradit veškeré náklady spojené s opravou předmětu smlouvy a v případě odcizení celou kupní

cenu uvedenou čl. VII této smlouvy.

3. Během doby mezi převzetím předmětu smlouvy kupujícím a zaplacením celé kupní ceny není kupující oprávněn prodat, pronajmout, zapůjčit či přenechat předmět koupě k užívání třetí osobě.
4. Výše uvedená výhrada vlastnického práva působí vůči věřitelům kupujícího ode dne, kdy dojde podpisu této smlouvy oběma smluvními stranami.

X.

Vady zboží a záruka za jakost

1. Prodávající poskytuje kupujícímu záruku za jakost předmětu koupě, jíž se prodávající zaručuje, že předmět koupě bude po záruční dobu způsobilý pro použití k účelu stanovenému kupní smlouvou a že si zachová vlastností sjednané kupní smlouvou a nebude mít právní vady. Záruční doba je sjednána v délce 24 měsíců (dále jen „**záruční doba**“),
2. Záruční doba počne běžet dnem protokolárního předání celého zboží dle této smlouvy kupujícímu.

XI.

Smluvní pokuty

1. Za nesplnění závazků ze smlouvy sjednávají smluvní strany následující smluvní pokutu – za prodlení prodávajícího s předáním zboží způsobem podle čl. VI. této smlouvy ve lhůtě podle čl. V. této smlouvy je prodávající povinen zaplatit kupujícímu smluvní pokutu ve výši 0,5% z celkové kupní ceny bez DPH za každý, byť započatý, den prodlení.
2. Uplatněním nároku na smluvní pokutu není dotčeno právo kupujícího domáhat se na prodávajícího náhrady škody vzniklé v důsledku skutečností zakládajících právo kupujícího na smluvní pokutu, a to v její plné výši, tj. v rozsahu krytém smluvní pokutou i v rozsahu přesahujícím smluvní pokutu.

XII.

Závěrečná ujednání

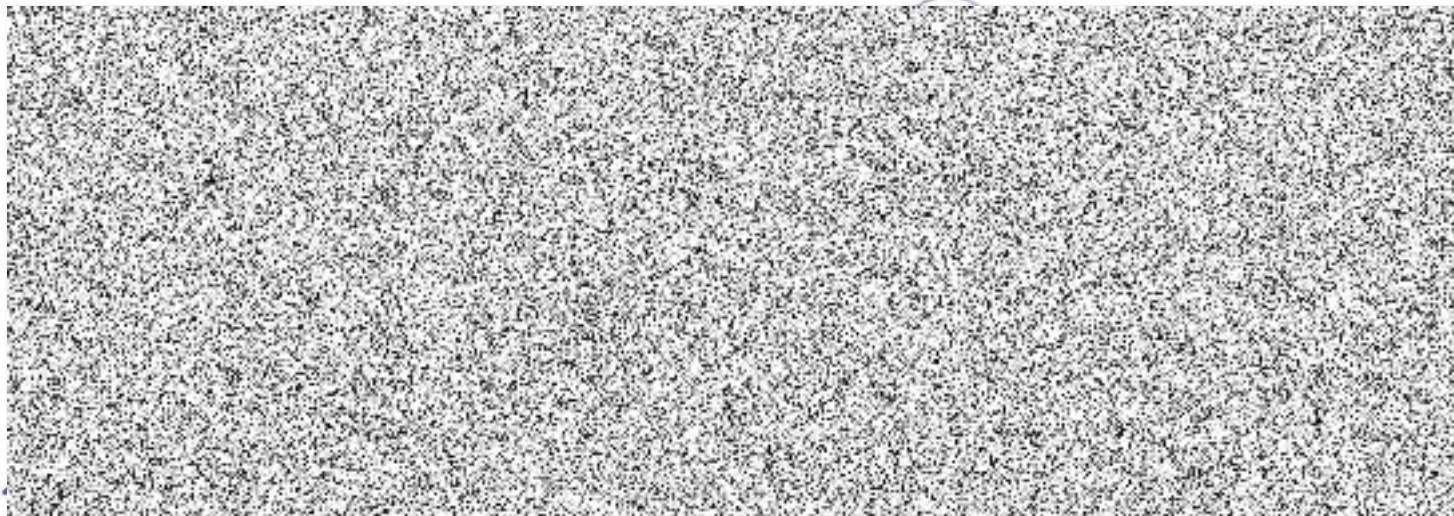
1. V souvislosti s financováním předmětu smlouvy z veřejných prostředků a ustanovením § 2 písm. e) zákona č. 320/2001 Sb., o finanční kontrole ve veřejné správě, ve znění pozdějších předpisů, je prodávající osobou povinnou spolupůsobit při výkonu finanční kontroly. Tyto závazky prodávajícího se vztahují i na jeho smluvní partnery, podílející se na plnění smlouvy.
2. Smluvní strany se výslovně dohodly, že veškerá práva a povinnosti upravená touto smlouvou, jakož i práva a povinnosti z této smlouvy vyplývající, budou řešit podle příslušných ustanovení zákona č. 89/2012 Sb., občanský zákoník, ve znění pozdějších předpisů.

3. Změnit nebo doplnit tuto smlouvu mohou smluvní strany pouze formou písemných dodatků, které budou vzestupně číslovány, výslovně prohlášeny za dodatek této smlouvy a podepsány oprávněnými osobami obou smluvních stran.
4. Kupující je oprávněn odstoupit od této smlouvy pro její podstatné porušení prodávajícím, přičemž podstatným porušením smlouvy se rozumí zejména:
 - a) prodlení prodávajícího s dodáním zboží delším než 60 dnů,
 - b) nedodržení technické specifikace zboží uvedené v nabídce prodávajícího.
5. Odstoupení od této smlouvy musí být učiněno písemně a nabývá účinnosti dnem doručení písemného oznámení druhé smluvní straně. V případě odstoupení od této smlouvy kupujícím z důvodu výše uvedených podstatných porušení smlouvy prodávajícím, nemá prodávající nárok na náhradu jakýchkoliv do té doby vzniklých nákladů.
6. Proávající není oprávněn bez souhlasu kupujícího postoupit svá práva a povinnosti plynoucí z této smlouvy třetí osobě.
7. Tato kupní smlouva podléhá povinnosti uveřejnění v registru smluv dle zákona č. 340/2015 Sb., o zvláštních podmínkách účinnosti některých smluv, uveřejňování těchto smluv a o registru smluv (zákon o registru smluv), ve znění pozdějších předpisů (dále jen „zákon o registru smluv“). Smluvní strany se dohodly, že povinnost uveřejnit smlouvu v registru smluv připadá na kupujícího.
8. Tato kupní smlouva nabývá platnosti dnem podpisu oprávněnými zástupci obou smluvních stran a účinnosti dnem uveřejnění v registru smluv dle zákona č. 340/2015 Sb., o zvláštních podmínkách účinnosti některých smluv, uveřejňování těchto smluv a o registru smluv (zákon o registru smluv), ve znění pozdějších předpisů.
9. Tato kupní smlouva je vyhotovena ve třech vyhotoveních s povahou originálu podepsaných oprávněnými osobami obou smluvních stran, přičemž kupující obdrží dvě a prodávající jedno vyhotovení.
10. Proávající prohlašuje, že neporušuje etické principy, principy společenské odpovědnosti a základní lidská práva.
11. Nedílnou součástí této kupní smlouvy tvoří přílohy:
Příloha č. 1 – Technická specifikace předmětu koupě /technický list stroje/

- 4. 11. 2022

V Brně dne

V Proseči dne 26.10.2022



...ného nádobí Kromo KP 402E TR plus (rekuperace)

C. artiklu: 8644103TR

...í myčka kuchyňského (černého) nádobí a čelním plněním. Zásuvná výška 820 mm, velikost koše 1350x725 mm, společný rotační mycí a oplachový

...ám odstraňuje i nejlépe úpěle nečistoty. Robustní celonerezové provedení, jednoduchá obsluha a automatický mycí režim. Velké dělené dveře otevírané nahoru a dopředu nabízí místo a usnadňují obsluhu myčky. Lisované vany, oblé vnitřní rohy, zesílený materiál a vše podpořeno výborným zpracováním. Inovativní systém samočistění, zdvojený filtrační systém a autodiagnostika zajišťují maximální hygienu vnitřního prostoru, kvalitu vody a snadné čištění. Myčky jsou vybaveny intuitivním elektronickým řízením včetně modelů vybavených systémem TR (rekuperace energie umožňující výsoce hospodárny provoz, úspora energie), snadné ovládání a jednoduchá obsluha i při velkém zatížení a výkonu. Myčky kuchyňského nádobí jsou ideální pro mytí gastronadob, pekařských plechů, přepravků, pečících pánví, hrnců, podnosů a jiných typů kuchyňského nádobí. Myčky jsou upotřebitelné v provozech veřejného stravování, vhodné pro pekárny, řeznictví, cukrářské provozy a jiné i specifické gastronomické provozy.



- Nadstandardní hodinový mycí výkon až 320 plechů/h GN 2/1 (650x530mm), nebo GN1/1 (530x225mm), případně 160 cukrářských, pekařských plechů EN 600x400mm. Myčka je vhodná i šro mytí plastových přepravků 600x400mm s kapacitou 60 - 120 přepravků/h.
- Vstupní zásuvná výška 650mm umožňuje vkládat i nadstandardně vysoké nádobí, plechy a hrnce. Velikost nerezového mycího koše 1350x725mm, přídatný stojan na 8 plechů a přídatný nerezový košík na mytí drobnějších předmětů Vám umožňuje umývat opravdu téměř vše v ideální mycí poloze.
- Robustní celonerezové, dvouplášťové izolované provedení včetně dveří zaručuje dokonalou tepelnou a hlukovou izolaci. Lisovaná nádrž a zaoblené rohy ve všech místech pro dokonalou hygienu, snadné čištění a rychlou údržbu.
- Myčka je v základu vybavena dávkovači oplachového a mycího prostředku s přesným nastavením dávky. Ohromující mycí výkon díky extrémně výkonným dvěma mycím čerpadlům (každé disponuje výkonem 2900W) a 4 nerezovým třiramenným rotačním mycím ramenům (maximální mycí efekt a minimální ztráty výkonu) plus 4 rotační oplachová ramena s optimálním rozložením a sítěm trysek (pro zajištění efektivního oplachování).
- Dvojitý filtrační systém, nerezové snadno vyjímatelné filtry uložené v lisované mycí vaně (pro vysokou ochranu mycích čerpadel a kvalitu vody ve vaně).
- Velkou úsporu energií, vody, detergentů a konstantní kvalitu mytí zajišťují systémy THERMOSTOP a oplachovací systém PLUS s přídatným oplachovacím čerpadlem (systém zajišťující a garantující konstantní teplotu vody 85°C a potřebného tlaku po celou dobu oplachování).
- Díky samočisticímu cyklu SELF-CLEANING je Vaše myčka vždy čistá a připravena umývat nové nádobí. Myčka je vybavena ochrannými prvky (bezpečnostní spínač dveří, senzor hladiny a doplnění vody, bezpečnostní termostat bojleru), automatickou diagnostikou, intuitivním jednobuňkovým elektronickým ovládaním umožňujícím snadné nastavení základních mycích programů a zobrazení hodnot a hlášení na přehledném displeji (teploty vody ve vaně, v bojleru, aktuální stav a další provozní, servisní a chybová hlášení).

Napájení	400 V3N/50	Rozměr koše	1350 x 725 mm	Dávkovač oplachového prostředku	ano
Příkon	14,8 kW	Hmotnost	320 kg	Dveřní mikrospínač	ano
Šířka	1490 mm	Autodiagnostika / Smart Drain	ano / ano	Horní mycí / oplachové rameno	ano / ano
Hloubka	885 mm	Teplota bojleru	85 °C	Model	S rekuperací (TR)
Výška	1978 mm	Teplota vany	55 °C	Mycí čerpadlo	2x 2900 W (950 l/min.)
Provedení	dvouplášťové	Dávkovač mycího prostředku	ano	Mycí cyklus	3 / 6 / 9 / 12 min.

