

Prováděcí smlouva

Prováděcí smlouva č.j.:SOAT-4457/2022

k „Rámcová dohoda na dodávky kancelářského, sedacího a lehacího nábytku 2022 – 2023“ (dále jen „Rámcová dohoda“ či „RD“) ze dne 4. 2. 2022 s č. j.: MV-175034-38/VZ-2021

Níže uvedeného dne, měsíce a roku smluvní strany

ČR – Státní oblastní archiv v Třeboni

se sídlem: Třeboň, Husova 143, PSČ 379 01
IČO: 70978956
DIČ: CZ70978956
za něhož jedná: PhDr. Václav Rameš, ředitel
e-mail: [REDACTED]
bankovní spojení: ČNB České Budějovice
číslo účtu: [REDACTED]
Datová schránka: vuhaws

(dále jen „**Objednatel**“)

na straně jedné

a

Název dodavatele: INTERIER TECH s.r.o.

se sídlem: Za Drahou 253, 282 01 Český Brod Liblice
IČO: 29058155
DIČ: CZ29058155
zapsaná v obchodním rejstříku vedeném u MS v Praze, oddíl C, vložka 163550
za něhož jedná [REDACTED] jednatelka společnosti
e-mail: [REDACTED]
bankovní spojení: Komerční banka, pobočka Poděbrady
č. účtu: [REDACTED]
ID: 4winziy

(dále jen „**Dodavatel**“)

na straně druhé

(Objednatel a Dodavatel jednotlivě jako „**Smluvní strana**“ a společně jako „**Smluvní strany**“)

uzavřely tuto Prováděcí smlouvu (dále jen „**Prováděcí smlouva**“) k RD dle zákona č. 134/2016 Sb., o zadávání veřejných zakázek, v platném znění (dále jen „**ZZVZ**“) a v souladu s ustanovením § 1746 odst. 2 zákona č. 89/2012 Sb., občanský zákoník, ve znění pozdějších předpisů.

Smluvní strany, vědomy si svých závazků v této Prováděcí smlouvě obsažených a v úmyslu být touto Prováděcí smlouvou vázány, se dohodly na následujícím znění Prováděcí smlouvy.

1. Předmět Prováděcí smlouvy

- 1.1 Předmětem této Prováděcí smlouvy je závazek na straně dodavatele odevzdat objednateli předmět koupě s veškerým příslušenstvím (doprava, vykládka, montáž, instalace a likvidace obalového materiálu) a umožnit objednateli nabytí vlastnického práva k předmětu koupě a závazek na straně objednatele tento předmět koupě s veškerým příslušenstvím převzít a zaplatit za něj dodavateli kupní cenu.
- 1.2 Dodavatel se touto Prováděcí smlouvou, v souladu s Rámcovou dohodou, zavazuje dodat Objednateli plnění a jeho množství specifikované v Příloze č. 1 této Prováděcí smlouvy.

2. Kupní cena

- 2.1 Objednatel se zavazuje zaplatit Dodavateli cenu poskytnutého plnění, a to v rozsahu a způsobem stanoveným dále v této Prováděcí smlouvě.
- 2.2 Kupní cena za předmět koupě vychází z jednotkových cen jednotlivých položek, které jsou součástí Přílohy č. 1 této prováděcí smlouvy a byly dodavatelem uvedeny v nabídce v Rámcové dohodě (Příloha č. 1 RD), a je počítána násobkem počtu kusů každé položky cenou této položky a následným součtem všech těchto násobků.
- 2.3 Celková cena v Kč bez DPH činí **144 680,00 Kč**
Hodnota DPH v Kč činí **30 382,80 Kč**
Celková cena v Kč včetně DPH činí **175 062,80 Kč**
Slovy: jedno sto sedmdesát pět tisíc šedesát dva korun českých osmdesát haléřů
- 2.4 Ostatní podmínky vztahující se k platbě ceny za plnění poskytnuté Dodavatelem dle této Prováděcí smlouvy, jakož i lhůta splatnosti, jsou uvedeny v Rámcové dohodě.

3. Místo a čas plnění

- 3.1 Smluvní strany se dohodly, že Dodavatel je povinen dodat plnění do 21 kalendářních dnů ode dne nabytí účinnosti této prováděcí smlouvy.
- 3.2 Místem dodání plnění Dodavatele, dle této Prováděcí smlouvy, je: **Třeboň, Husova 143, PSČ 37901**
- 3.3 Společně s předmětem koupě a jeho příslušenstvím se dodavatel zavazuje předat objednateli doklady nutné k převzetí a užívání věci a k uplatnění případných vad z titulu záruky za jakost.

4. Vlastnické právo a přechod nebezpečí škody

- 4.1 Vlastnické právo z Dodavatele na Objednatele přechází podpisem dodacího listu objednatelům ve smyslu Čl. 10 Rámcové dohody.
- 4.2 K přechodu nebezpečí škody na předmětu plnění dojde okamžikem jeho převzetí ze strany Objednatele a to podpisem dodacího listu objednatelům.
- 4.3 K předání a převzetí předmětu plnění jsou určeny níže uvedené kontaktní osoby:
za Dodavatele: [redacted], email: [redacted]
za Objednatele: [redacted], tel: [redacted], [redacted], tel. [redacted]
popř. osoby jimi pověřené.

5. Doba trvání a ukončení Prováděcí smlouvy

5.1 Tato Prováděcí smlouva nabývá platnosti dnem jejího podpisu oběma Smluvními stranami a účinnosti dnem jejího zveřejnění v souladu se zákonem č. 340/2015 Sb., o zvláštních podmínkách účinnosti některých smluv, uveřejňování těchto smluv a o registru smluv (zákon o registru smluv), v Registru smluv, ve znění pozdějších předpisů.

5.2 Tato Prováděcí smlouva může být ukončena výhradně následujícími způsoby:

- a) písemnou dohodou Smluvních stran;
- b) odstoupením Objednatele od této Prováděcí smlouvy dle odst. 5.3 tohoto článku Prováděcí smlouvy;
- c) odstoupením Dodavatele od této Prováděcí smlouvy dle odst. 5.4 tohoto článku Prováděcí smlouvy.

5.3 **Objednatel** může od této Prováděcí smlouvy okamžitě odstoupit, pokud:

- a) Dodavatel je v prodlení s poskytnutím plnění dle této Prováděcí smlouvy po dobu delší než čtrnáct (14) kalendářních dnů;
- b) Dodavatel je déle než patnáct (15) dnů v prodlení s odstraněním vad plnění dle této Prováděcí smlouvy;
- c) Kvalita či jakost plnění dodaného dle této Prováděcí smlouvy vykáže nižší než smluvenou kvalitu či jakost;
- d) Dodavatel poruší svou povinnost dle této Prováděcí smlouvy a nezjedná nápravu ani v dodatečně lhůtě stanovenou mu Objednatelem, která nesmí být kratší deseti (10) dnů;
- e) Dodavatel je v likvidaci nebo vůči jeho majetku probíhá insolvenční řízení, v němž bylo vydáno rozhodnutí o úpadku, nebo byl insolvenční návrh zamítnut proto, že majetek nepostačuje k úhradě nákladů insolvenčního řízení, nebo byl konkurs zrušen proto, že majetek byl zcela nepostačující, nebo byla zavedena nucená správa podle zvláštních právních předpisů;
- f) Dodavatel není schopen poskytovat plnění dle této Prováděcí smlouvy, a to ode dne, kdy Dodavatel písemně prohlásí, že není schopen plnění poskytovat;

5.4 **Dodavatel** může od této Prováděcí smlouvy okamžitě odstoupit v případě:

- a) prodlení Objednatele s úhradou ceny plnění dle této Prováděcí smlouvy nebo její části po dobu delší než třicet (30) dnů;

5.5 Odstoupením od Prováděcí smlouvy nejsou dotčena ustanovení týkající se smluvních pokut, ochrany informací, náhrady škody a ustanovení týkajících se takových práv a povinností, z jejichž povahy vyplývá, že trvají i po odstoupení.

5.6 Jakýkoliv úkon, vedoucí k ukončení této Prováděcí smlouvy, musí být učiněn v písemné formě a je účinný okamžikem jeho doručení Dodavateli. Zákonné důvody pro ukončení této Prováděcí smlouvy nejsou shora uvedeným dotčeny.

5.7 Výpověď a odstoupení od této Prováděcí smlouvy ze strany Objednatele nesmí být spojeno s uložením jakékoliv sankce k tíži Objednatele nebo Centrálního zadavatele.

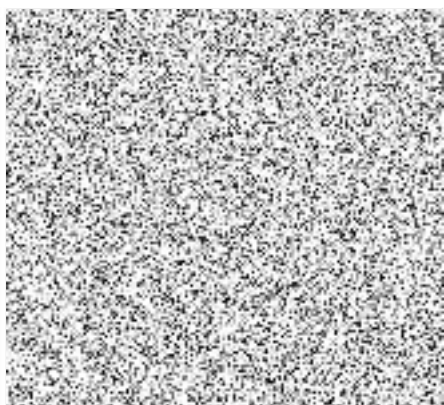
6. Závěrečná ustanovení

6.1 Veškerá ujednání této Prováděcí smlouvy navazují na Rámcovou dohodu a Rámcovou dohodou se řídí, tj. práva, povinnosti či skutečnosti neupravené v této Prováděcí smlouvě

se řídí ustanoveními Rámcové dohody. V případě rozporu mezi ujednáním v Prováděcí smlouvě a Rámcové dohodě má přednost ujednání v Rámcové dohodě.

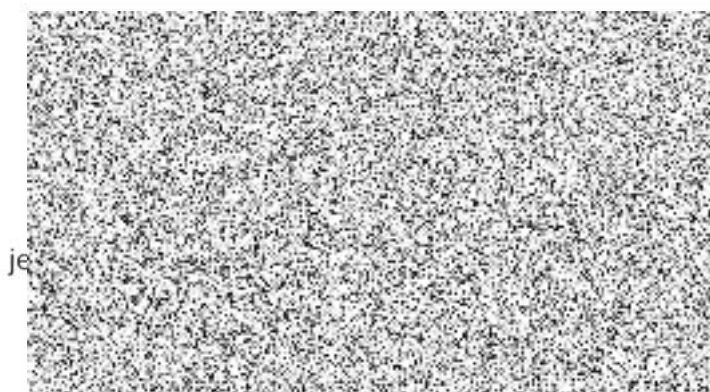
- 6.2 Jestliže se ukáže jakékoliv ustanovení této Prováděcí smlouvy jako neplatné, nevymahatelné nebo neúčinné, nedotýká se tato neplatnost, nevymahatelnost nebo neúčinnost ostatních ustanovení této Prováděcí smlouvy. Smluvní strany se zavazují nahradit do 30 pracovních dnů od doručení výzvy jedné Smluvní strany druhé Smluvní straně neplatné, neúčinné nebo nevymahatelné ustanovení ustanovením platným, účinným a vymahatelným se stejným nebo obdobným obchodním a právním smyslem, případně uzavřít smlouvu novou. Smluvní strany se zavazují poskytnout si navzájem součinnost nezbytnou k řádnému splnění jejich povinností dle této Prováděcí smlouvy.
- 6.3 Změny a doplňky této Prováděcí smlouvy lze činit pouze písemně, číslovanými dodatky, podepsanými oběma smluvními stranami.
- 6.4 Tato Prováděcí smlouva je vyhotovena pouze elektronicky.
- 6.5 V souladu se zákonem č. 340/2015 Sb., o zvláštních podmínkách účinnosti některých smluv, uveřejňování těchto smluv a o registru smluv (zákon o registru smluv) zajistí Objednatel uveřejnění celého textu Prováděcí smlouvy, vyjma osobních údajů, a metadat Prováděcí smlouvy v Registru smluv, včetně případných oprav uveřejnění s tím, že nezajistí-li Objednatel uveřejnění Prováděcí smlouvy nebo metadat Prováděcí smlouvy v Registru smluv do 30 dnů od uzavření Prováděcí smlouvy, pak je oprávněn zajistit jejich uveřejnění Dodavatel ve lhůtě tří měsíců od uzavření Prováděcí smlouvy.
- 6.6 Obě smluvní strany shodně prohlašují, že si tuto Prováděcí smlouvu před jejím podpisem přečetly, že byla uzavřena po vzájemném projednání podle jejich pravé a svobodné vůle, vážně a srozumitelně, nikoli v tísní a za nápadně nevýhodných podmínek.
- 6.7 Nedílnou součástí prováděcí smlouvy je i Příloha č. 1 – Předmět plnění, množství a cena

V Třeboni



ředitelka ekonomicko-provozního
oddělení

V Českém Brodě



Příloha č. 1 - Předmět plnění, množství a cena

Rámcová dohoda "Dodávky kancelářského, sedacího a lehacího nábytku pro roky 2022-2023

Popis položky - pro SOA v Třeboni	požadované množství v ks	cena za 1 ks bez DPH v Kč	celkem bez DPH v Kč	celkem DPH v Kč	s	poznámka
3. Stůl kancelářský psací - obdélníkový 1600x800x730	2					ořech 729
44. Plastová průchodka na kabely	1					k jednomu stolu č. 3, zadní levý roh
4. Stůl kancelářský psací - obdélníkový 1200x700x730	2					bříza sněžná 1715
7. Kontejner mobilní-centrální zámek, 430 x 600 x 510 LTD 18 m	2					1x bříza sněžná 1715 1x ořech 729
10. Nástavec na stůl dřevěný 1600x320x360	1					ořech 729
20. Stůl kancelářský rohový pravý 1600/700x1200/800x730	1					bříza sněžná 1715
22. Stůl pracovní univerzální 1200x800x730	1					bříza sněžná 1715
25. Stůl pracovní univerzální 2000x1000x730	5					4x bříza sněžná 1715 1x ořech 729
26. Knihovna prosklená 3/5 sklo, 2/5 plně dveře 800x440x1780	2					1x bříza sněžná 1715 1x ořech 729
27. Skříň registrační na šanonu s plnými dveřmi 800x440x1780	5					3x bříza sněžná 1715 2x ořech 729
28. Skříň šatní 1 dveřevá s výsuvným věšákem 600x440x1780	1					ořech 729
30. Skříň šatní 2dveřevá s šatní vložkou 800x600x1780	2					bříza sněžná 1715
31. Skříň policová 3/5 police, 2/5 dveře 800x440x1780	2					bříza sněžná 1715
33. Skříň roletová policová se zámkem 800x420x1780	1					ořech 729
36. Skříňka s dvířky nízké s 1 policí 800x440x720	1					bříza sněžná 1715
38. Police závěsná 760x230x220	2					bříza sněžná 1715
46. Věšák stojanový v. 1750	1					černý
70. Kancelářské křeslo čalouněné, opěrák se síťovinou, nostnost 150 kg	3					černé čalounění
79. Židle kovová konferenční se síťovaným opěrákem bez područek	15					černé čalounění, černá kostra
Celkem	50,00	0,00	144 680,00 Kč	175 062,80 Kč		

DPH 21%

Místo závozu:

