

Č. j. KRPS-187536-79/ČJ-2022-0100MN-VZ  
Identifikátor VZ: N006/22/V00025052

Počet listů: 6  
Přílohy: 2/3





## KUPNÍ SMLOUVA

uzavřená v souladu s § 2079 a násl. zákona č. 89/2012 Sb., občanský zákoník,  
v platném znění (dále jen „**občanský zákoník**“ a „**smlouva**“)

Níže uvedeného dne, měsíce a roku byla uzavřena mezi smluvními stranami smlouva tohoto znění:




### ČI. I Smluvní strany

#### **Waldera s.r.o.**

Zastoupená:   
Sídlo: 763 31 Brumov-Bylnice, Vlárská 321  
IČ: 03796876  
DIČ: CZ03796876  
Bankovní spojení: Unicredit Bank  
Číslo účtu:   
Telefon:   
e-mail:   
Zapsána v obchodním rejstříku vedeným Krajským soudem v Brně oddíl C, Vložka 86819  
(dále jen „**prodávající**“)

**a**

#### **Česká republika - Krajské ředitelství policie Středočeského kraje**

Zastoupená: Ing. Petrem Dostálem, náměstkem ředitele krajského ředitelství  
pro ekonomiku  
Sídlo: Na Baních 1535, 156 00 Praha 5 - Zbraslav  
IČ: 75151481  
DIČ: CZ75151481  
Bankovní spojení: ČNB Praha  
Číslo účtu: 507432881/0710  
Telefon:   
Fax:   
e-mail: 

(dále jen „**kupující**“)

**Část V.**

## Čl. II Předmět smlouvy

1. Prodávající se zavazuje dodat kupujícímu dřevěné pelety s certifikací ENplus A1 (dále jen „zboží“), níže podrobně specifikované. Předmětem smlouvy je rovněž dodání zboží včetně dopravy cisternou a skládání zafoukáním do skladu v místě plnění.
2. Kupující se zavazuje, v případě naplnění podmínek smlouvy, zboží a dokumentaci převzít a uhradit kupní cenu prodávajícímu.
3. Specifikace předmětu:
  - a) Kvalitativní určení:

Zboží - dřevěné pelety pouze s certifikací ENplus A1, včetně dopravy cisternou vybavené certifikovaným vážním systémem pro skládání zafoukáním do skladu - je specifikováno v příloze č. 1, která je nedílnou součástí této smlouvy.
  - b) Kvantitativní určení:

Množství zboží je uvedeno v příloze č. 1, která je nedílnou součástí této smlouvy, představuje maximální množství, jež je kupující oprávněn odebrat na základě této smlouvy. Kupující není povinen odebrat zboží v celém rozsahu přílohy č. 1, ale jen v rozsahu, který mu umožní jeho rozpočtové zdroje.

## Čl. III Kupní cena

### Část V. - RaSZ Dlouhé Rzy - dřevní pelety:

- |   |                        |
|---|------------------------|
| 1. Cena dřevních pelet certifikace ENplus A1<br>bez DPH ve výši | 13 800,00 Kč/t         |
| Cena celkem bez DPH za <b>90 t</b> činí                         | 1 242 000,00 Kč        |
| 2. DPH 15% ve výši  | 186 300,00 Kč          |
| <b>3. CELKEM za část V.</b>                                     | <b>1 428 300,00 Kč</b> |

Slovy: jeden milion čtyři sta dvacet osm tisíc tři sta korun českých

4. Cena zahrnuje veškeré náklady spojené s koupí zboží, jeho skladováním, dopravou, složením a naložením do skladu, pojištěním, předáním a převzetím zboží. Stanovená cena je cenou nejvýše přípustnou.

#### **ČI. IV** **Doba a místo plnění**

1. Prodávající je povinen dodat smluvené zboží na své náklady. Dodávky budou uskutečněny v dílčím plnění podle potřeb kupujícího na základě objednávky a dohody s oprávněnou osobou odběratele do místa plnění, a to **do 5 pracovních dnů od objednání**.
2. Místem plnění je:  
**Krajské ředitelství policie Středočeského kraje, Rekreační a školící zařízení  
Dlouhé - Rzy č.p.18, Nové Město nad Metují, PSČ 549 01**
3. Dodávka zboží je splněna jeho převzetím oprávněným zaměstnancem kupujícího, kterým je: **o.z. Jarmila Drašnarová - pověřená osoba RaSZ Dlouhé - Rzy KŘP Stčk, která je oprávněna k převzetí zboží, tel.: ~~XXXXXXXXXX, XXXXXXXXXX~~**
4. Za prodávajícího je ve věcech technických i sjednání termínů dodávek zboží oprávněn jednat: ~~XXXXXXXXXX~~, tel.: ~~XXXXXXXXXX~~.
5. Za datum dodání smluveného zboží se považuje den, ve kterém převezme kupující zboží **s doloženým certifikátem dřevních pelet ENplus A1** od prodávajícího. Převzetí bude prokázáno datovaným podpisem na kterémkoliv průvodním dokladu.
6. V případě, že bude dodán jiný druh zboží, než které bylo požadováno nebo dodané zboží nebude mít vlastnosti a jakost požadovanou pro dodaný druh zboží, je kupující oprávněn odmítnout převzetí takové dodávky zboží.
7. Kupující se stává vlastníkem zboží, v okamžiku jeho předání prodávajícím. Smluvní strany si mohou písemně dojednat, že kupující se stává vlastníkem zboží před jeho předáním nebo později po předání.
8. Tato smlouva se uzavírá na dobu určitou a její platnost končí splněním předmětu smlouvy, nejdéle však **dnem 31. března 2023**.

#### **ČI. V** **Platební podmínky**

1. Prodávající je oprávněn fakturovat kupní cenu až po dodání a potvrzení převzetí zboží oprávněnou osobou kupujícího a fakturu vystaví **do 5 dnů** po dodání zboží.
2. Faktura je splatná **do 21 dnů** od jejího doručení kupujícímu.

3. Faktura musí obsahovat náležitosti podle § 435 zákona č. 89/2012 Sb., občanský zákoník a náležitosti podle § 28 a § 29 zákona č. 235/2004 Sb., o dani z přidané hodnoty, ve znění pozdějších předpisů.
4. Faktura se považuje za proplacenou okamžikem odepsání fakturované částky z účtu kupujícího ve prospěch účtu prodávajícího.
5. Kupující není v prodlení s placením fakturované částky, jestliže vrátí fakturu prodávajícímu do 5 dnů od jejího doručení proto, že faktura obsahuje nesprávné údaje nebo je vystavena v rozporu s touto smlouvou. Konkrétní důvody je kupující povinen uvést zároveň s vrácením faktury. Faktura bude zaslána na adresu kupujícího ve dvou vyhotoveních s doložením potvrzeného dodacího listu. Nebude-li faktura označena tak, jak je uvedeno v odstavci 3 a nebude-li ve dvou vyhotoveních, je kupující oprávněn ji vrátit prodávajícímu, aniž by se tímto dostal do prodlení s její splatností. U nové nebo opravené faktury běží nová lhůta splatnosti.
6. Zálohu kupující neposkytuje.
7. V případě, že bude prodávající ke dni zdanitelného plnění zveřejněn podle § 106a zákona č. 235/2004 Sb., o dani z přidané hodnoty jako nespolehlivý plátcce, nebo uvede jiný účet, než je uveden v „Registru plátců DPH“ podle § 109a zákona č. 235/2004 Sb., o dani z přidané hodnoty, kupující uhradí prodávajícímu, který je plátcem DPH, pouze základ daně a úhradu daně provede dle § 109a zákona č. 235/2004 Sb., o dani z přidané hodnoty.
8. Lhůta splatnosti faktury činí 21 dnů ode dne jejího doručení kupujícímu. Pokud prodávající doručí fakturu kupujícímu v období od 15. prosince aktuálního kalendářního roku do 28. února následujícího kalendářního roku, činí splatnost takto doručené faktury 60 kalendářních dnů ode dne doručení takové faktury kupujícímu, a to z důvodů kogentních rozpočtových pravidel kupujícího.

## Čl. VI

### Podstatné porušení smlouvy

Smluvní strany pokládají za podstatné porušení smlouvy:

1. Dodání takového zboží, které neodpovídá požadované specifikaci dle Čl. II, této smlouvy, popř. dodání zboží, které nevykazuje potřebnou kompatibilitu se zařízením kupujícího, se kterým mělo být užíváno.
2. Nedodání zboží ani **do 10 dnů** po uplynutí dodací lhůty.
3. Nedodání náhradního zboží **do 7 dnů** po uplynutí lhůty pro náhradní dodání zboží.

## **Čl. VII Záruka**

1. Prodávající prohlašuje, že zaručuje dohodnuté vlastnosti zboží podle záručních podmínek, a to po **dobu 24 měsíců**.
2. Reklamáce v záruční době bude zajištěna prodávajícím na provozovně kupujícího. Prodávající je povinen započít reklamační úkony **do 2 pracovních dnů** od výzvy kupujícího.
3. Nebude-li započata reklamáce podle odstavce 2 nebo nedojde-li k odstranění požadované záruční vady v dohodnuté době, má kupující právo na dodání nového zboží za zboží reklamované, stejné kvality a stejného výrobce.

## **Čl. VIII Smluvní pokuta a úroky z prodlení**

1. Nedodá-li prodávající zboží do uplynutí dodací lhůty, zaplatí kupujícímu smluvní pokutu ve **výši 0,2 %** z ceny nedodaného zboží za každý, byť i započatý, den prodlení. Zaplacením smluvní pokuty není dotčen nárok kupujícího na náhradu škody v částce převyšující zaplacenou smluvní pokutu.
2. Nezaplatí-li kupující kupní cenu včas, je povinen zaplatit prodávajícímu úrok z prodlení ve **výši 0,05 %** z dlužné částky bez DPH za každý, byť i započatý, den prodlení.

## **Čl. IX Odstoupení od smlouvy**

1. Odstoupení od smlouvy se řídí ustanovením § 2001 a násl. občanského zákoníku.
2. Kupující je též oprávněn odstoupit od smlouvy z důvodu probíhajícího insolvenčního řízení vůči prodávajícímu.
3. Účinky odstoupení od smlouvy nastávají okamžikem doručení písemného projevu vůle odstoupit od této smlouvy druhé smluvní straně. Odstoupení od smlouvy se nedotýká zejména nároku na náhradu škody a smluvní pokuty.

## **Čl. X Závěrečná ustanovení**

1. Smlouva nabývá platnosti dnem jejího uzavření, tj. dnem jejího podpisu zástupci smluvních stran a účinnosti dnem jejího zveřejnění v registru smluv dle zákona č. 340/2015 Sb., o registru smluv.
2. Obě smluvní strany prohlašují, že smlouva nebyla uzavřena v tísní, ani za jednostranně nevýhodných podmínek a na důkaz toho připojují své vlastnoruční podpisy.

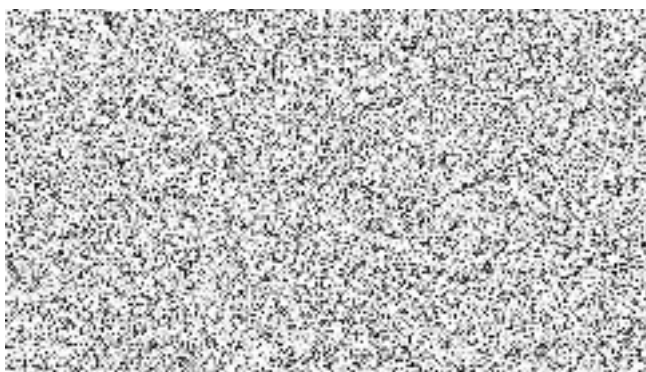
3. Tato smlouva může být měněna nebo doplňována jen písemnými, očíslovanými dodatky odsouhlasenými zástupci obou smluvních stran, které se stanou nedílnou součástí této smlouvy.
4. Smluvní strany se dohodly, že případné postoupení práv a povinností ze smlouvy nebo její části ve smyslu § 1895 občanského zákoníku třetí osobě, je možné jen na základě dodatku ke smlouvě, uzavřeném ve smyslu odst. 3 Čl. X. smlouvy.
5. Postoupení pohledávky vzniklé z této smlouvy je možné pouze na základě písemného souhlasu kupujícího.
6. Z důvodů právní jistoty smluvní strany prohlašují, že jejich závazkový vztah založený touto smlouvou se řídí českým právním řádem, zejména občanským zákoníkem.
7. Smluvní strany se zavazují, že veškeré spory vzniklé v souvislosti s realizací této smlouvy budou řešeny smírnou cestou. Nedojde-li k dohodě, budou spory řešeny před příslušnými obecnými soudy.
8. Smluvní strany souhlasí se zveřejněním této smlouvy na veřejně přístupném elektronickém portálu.
9. Smlouva je vyhotovena písemně pouze v elektronickém formátu.
10. Nedílnou součástí této smlouvy jsou níže uvedené přílohy:

Příloha č. 1 - Specifikace zboží - část V. - dřevní pelety, která se skládá z 1 strany textu,

Příloha č. 2 – Certifikát kvality - dřevní pelety, která se skládá z 2 stran textu.

**Za prodávajícího:**

V Bylnici dne viz elektronický podpis



**Za kupujícího:**

V Praze dne viz elektronický podpis



Ing. Petr Dostál  
náměstek ředitele krajského ředitelství  
pro ekonomiku

Příloha č.1 kupní smlouvy - č.j.: KRPS-187536/ČJ-2022-0100MN-VZ

Počet listů: 1

### Specifikace zboží pro část V.

ČÁST	Místo plnění	Druh pro automat. Kotel	Velikost	Výhřevnost	Popelnatost	Vlhkost	Podíl jemných částic	Množství	Skládání
								tuny	
V.	Rekreační a školící zařízení Dlouhé - Rzy č.p.18, 549 01 Nové Město nad Metují	volně ložené dřevní pelety		<b>MJ/kg</b>	<b>%</b>	<b>%</b>	<b>%</b>	90	Doprava cisternou s vážním systémem  zafoukáním do skladu  Ano
		certifikace Enplus A1	průměr 6 mm délka do 30 - 40 mm	nad 16,5	do 0,7	do 10	do 1		



Strojirenský zkušební ústav, s.p., Brno, Česká republika  
Engineering Test Institute, Public Enterprise, Brno, Czech Republic

# CERTIFIKÁT CERTIFICATE



Číslo:  
Number:  
ENplus® ID: **O-B-00866-22**  
CZ 014

Výrobce:  
Producer: **Waldera s.r.o.**  
Vlárská 321  
763 31 Brumov-Bylnice  
Česká republika – Czech Republic



Výrobek:  
Product: **Dřevní pelety**  
**Wood pellets**

Třída kvality pelet:  
Pellet Quality class: **A1**

Podklad pro vydání certifikátu:  
Basis of Certificate issuance: **Inspekční zpráva č. 63-12131/TH ze dne 2021-10-18**  
**Inspection Report 63-12131/TH of 2021-10-18**

Platnost od / Validity from: **2022-05-13**

Platnost do / Validity until: **2025-05-12**

Strojirenský zkušební ústav, s.p. na základě výše uvedených podkladů potvrzuje, že výrobce provádí výrobu pelet dle norem pro certifikaci ENplus® a výrobek splňuje požadavky uvedené v Příručce ENplus® - Schéma certifikace kvality pro dřevní pelety (verze 3.0, srpen 2015) vydané European Pellet Council (EPC) a v ČSN EN ISO 17225-2 pro výrobu a kvalitu dřevních pelet.

*Based on the aforementioned documents, the Engineering Test Institute, Public Enterprise, hereby attests that the producer carries out the production of pellets according to the standards for ENplus® certification and that the product meets the requirements specified in the ENplus® Handbook - Quality Certification Scheme for Wood Pellets (Version 3.0, August 2015), issued by the European Pellet Council (EPC) and in ČSN EN ISO 17225-2 for the production and quality of wood pellets.*

**Výše uvedená společnost má právo používat pečeť kvality ENplus® pro dosaženou třídu kvality.**  
**The aforementioned company has the right to use the ENplus® quality seal for the achieved quality class.**

Pravidla pro nakládání s certifikátem a podmínky jeho platnosti jsou uvedeny na 2. straně.  
*The rules for using the Certificate and the conditions of its validity are defined on Page 2.*

Brno, 2022-05-13



O-B-00866-22, Strana – Page 1/2





## PRAVIDLA PRO NAKLÁDÁNÍ S CERTIFIKÁTEM

Pro účely uvádění výrobku na trh může být certifikát používán za předpokladu, že platí ustanovení normativních dokumentů, podle kterých byl výrobek certifikován. Při změně a vydání nových normativních dokumentů vztahujících se k certifikovanému výrobku je třeba použitelnost certifikátu přezkoumat.

Certifikát se může používat pouze jako certifikát výrobku, jehož specifikace je uvedena na 1. straně. To platí i pro použití v reklamních, propagačních a komerčních materiálech. Neoprávněné nebo klamavé použití certifikátu může mít za následek jeho odnětí.

Je zakázáno měnit, doplňovat nebo přepisovat údaje v certifikátu.

Certifikátem nelze dokládat vlastnosti výrobku, u kterého byla provedena bez souhlasu Strojírenského zkušebního ústavu změna ovlivňující shodu s normativními dokumenty specifikovanými na předcházející straně.

## RULES FOR USING THE CERTIFICATE

*For the purpose of placing the product on the market, this Certificate may only be used provided the provisions of the normative documents according to which the product has been certificated remain valid. If the normative documents applicable to the certificated product have changed or new normative documents have been issued, the usability of the Certificate must be reviewed.*

*The Certificate may only be used as a certificate of the product specified on Page 1. This also applies to its use in advertising, promotional and commercial materials. Unauthorized or deceptive use of the Certificate may result in its withdrawal.*

*It is prohibited to change, amend or overwrite the data contained in the Certificate.*

*The Certificate may not be used to document the properties of the product changed without consent of the Engineering Test Institute in such a way that conformity with the normative documents specified on the preceding page has been affected.*

