



SMLOUVA O DÍLO

č. MO evid. č. sml.: 6440-0429-2016-011

1. Česká republika – Ministerstvo obrany

Sídlo: Tychonova 1, 160 01 Praha 6 - Hradčany
IČO: 60162694
DIČ: CZ60162694
Bankovní spojení: Česká národní banka, Na Příkopě 28, Praha 1
Číslo účtu: [REDACTED]
Za kterou jedná: Ing. Ladislav Hampl, vedoucí oddělení provozu a facility managementu Praha odboru provozu nemovité infrastruktury Agentury hospodaření s nemovitým majetkem, na základě pověření ministra obrany ČR Čj. 2493/2014-1140 ze dne 19.12. 2014 vydaného ve smyslu ustanovení § 7 odst. 2 zák. č. 219/2000 Sb., o majetku České republiky a jejím vystupování v právních vztazích, ve znění pozdějších předpisů

Kontaktní osoba

- ve věcech smluvních:

Ing. Ladislav Hampl, vedoucí OdPPM Praha, [REDACTED]

- ve věcech technických:

Jozef Chrenko, ZVPS, [REDACTED]

Ing. Svatoslav Hajný, VPS, [REDACTED]

- ve věcech BOZP: Ing. Vladislav Bezděka, technik BOZP, [REDACTED]

Fax: 973 296 212

E-mail: [REDACTED]

Datová schránka: hjyaavk

Adresa pro doručování: Provozní středisko 0429 Žatec, Tolstého 969, 438 01 Žatec
dále jen „objednatel“

a

2. Obchodní firma

STAVMAX-Bezděk s.r.o.

zapsaná v obchodním rejstříku vedeném Krajským soudem v Ústí nad Labem, oddíl C, vložka 23679

Sídlo: Říční 764, 431 51 Klášterec nad Ohří

IČO: 27309045

DIČ: CZ27309045

Bankovní spojení: ČSOB, a.s.

Číslo účtu: [REDACTED]

Zastoupená: Jiří Bezděk, jednatel

Kontaktní osoba:

- ve věcech smluvních: Jiří Bezděk, jednatel, [REDACTED]

+ ve věcech technických: Radko Chmelař, stavbyvedoucí, tel.

Fax: [REDACTED]

E-mail: [REDACTED]

Datová schránka: 3pm4jae

Adresa pro doručování: Husova 434, 431 51 Klášterec nad Ohří
dále jen „zhotovitel“

podle § 2586 a násl. zákona č. 89/2012 Sb., občanský zákoník (dále jen „ObčZ“), uzavírají na

plnění veřejné zakázky malého rozsahu tuto smlouvu o dílo (dále jen „smlouva“):

Článek 1 Účel smlouvy

Účelem této smlouvy je zajištění řádného stavebně technického stavu objektu Školící zařízení EDUARD č. 001 v areálu VŠZ Eduard v Jáchymově.

Článek 2 Předmět smlouvy

- 2.1.** Předmětem smlouvy je závazek zhotovitele provést pro objednatele dílo s názvem: „PS 0429 – Stavební opravy SO 001, VŠZ Eduard Jáchymov“, kterým se rozumí souhrn následujících plnění:
- 2.1.1.** Realizace dodávek a prací souvisejících s provedením výše uvedeného díla, které jsou nutné k provedení díla.
- 2.1.2.** Zajištění ekologické likvidace vzniklých odpadů v souladu s platnými právními předpisy
- 2.1.3.** Předání všech dokladů - viz bod 9.5. této smlouvy, (dále jen „dílo“).
- 2.2.** Podrobná specifikace díla podle čl. 2.1. smlouvy je obsažena v zadání výběrového řízení „PS 0429 – Stavební opravy SO 001, VŠZ Eduard Jáchymov“, č.j. T004/16V/00025664, v příloze č. 1 Upřesnění podmínek realizace veřejné zakázky, která je nedílnou součástí této smlouvy.
- 2.3.** V rámci plnění této smlouvy zhotovitel zabezpečí všechny další související práce, nezbytné k řádnému dokončení díla. Především se jedná o vybudování zařízení staveniště (včetně oplocení oddělující stavební prostor od ostatního areálu) a provedení veškerých prací, které jsou vyvolány opravou. Všechny práce související s prováděním díla (včetně všech poplatků a kaucí), které podle tohoto odstavce je zhotovitel povinen zabezpečit, jsou kryty cenou díla.
- 2.4.** Zhotovitel prohlašuje, že má odbornost odpovídající plnění předmětu díla podle smlouvy a že se za využití svých odborných znalostí a zkušeností pečlivě a podrobně seznámil s místem plnění, smluvní dokumentací, věcmi a podklady, které předal objednatel, a pokyny, které sdělil objednatel, zkontroloval je a prohlašuje, že:
- a) si vyjasnil případné nejasnosti, zjištěné vady, rozpory, opomenutí, neúplné popisy, připomínky a jiné jejich nedostatky;
 - b) neshledal ke dni uzavření smlouvy jejich nevhodnost, která by překážela řádnému zahájení, provádění a dokončení plnění smlouvy;
 - c) neshledal ke dni podpisu smlouvy žádné nedostatky či rozpory v předané projektové dokumentaci zejména rozpory mezi jednotlivými částmi předané projektové dokumentace a výkazu výměr nebo jiné vady, které by neumožňovaly provedení předmětu této smlouvy;
 - d) neshledal žádné závady v rozsahu svého plnění, které by bránily splnění smlouvy, dokončení díla, jeho bezvadnému provozu nebo by byly v rozporu s platnými obecně závaznými právními předpisy, technickými předpisy, technickými pravidly nebo požadovanou úrovní výsledné kvality či parametry díla;
 - e) má k dispozici všechny podklady a informace potřebné k provedení a dokončení díla.
- Zhotovitel objednateli odpovídá za veškeré po podpisu smlouvy zjištěné vady, rozpory či nedostatky, které měl a mohl s vynaložením odborné péče zjistit podle tohoto ustanovení smlouvy před jejím podpisem.
- 2.5.** Zhotovitel se zavazuje provést na své náklady a nebezpečí dílo popsané v tomto článku smlouvy a řádně a včas je předat objednateli ve lhůtě podle čl. 4 smlouvy. Objednatel se zavazuje řádně provedené dílo převzít a zaplatit za ně cenu podle čl. 3 smlouvy.
- 2.6.** Zhotovitel se dále zavazuje provést případné další dodatečné práce, nutné k řádnému zpracování nebo dokončení předmětu smlouvy, jejichž potřebnost ke splnění účelu této smlouvy je

objektivně doložena a vyvstala až v průběhu plnění díla a jejichž potřebnost nebylo možné při vynaložení náležité péče předvídat před uzavřením smlouvy (dále také jen „vícepráce“).

- 2.7. Smluvní strany se dále dohodly, že pokud v průběhu provádění díla bude zjištěno, že některé práce, činnosti a dodávky obsažené v položkovém rozpočtu nejsou nutné k řádnému provedení díla (dále také jen „méněpráce“), nebudou zhotovitelem provedeny a fakturovány.

Článek 3 Cena za dílo

- 3.1. Smluvní strany se ve smyslu zákona č. 526/1990 Sb., o cenách, ve znění pozdějších předpisů, dohodly na celkové, nejvýše přípustné ceně za dílo, specifikované v článku 2 smlouvy, a to ve výši:

176 016,81 Kč bez DPH

(slovy: jednostosedmdesátšesttisícšestnáct a 81/100 korun českých).

- 3.2. K celkové ceně díla bez DPH bude účtována daň z přidané hodnoty ve výši platné v době poskytnutí zdanitelného plnění. V době uzavření této smlouvy je zákonem stanovena sazba DPH ve výši 21 %, což činí 36 963,53 Kč a celková cena za dílo včetně DPH tedy činí 212 980,34 Kč.
- 3.3. Podrobná skladba ceny za dílo podle této smlouvy a jednotkové ceny a celková cena jsou uvedeny v položkovém rozpočtu v příloze č. 2 – Cenová kalkulace této smlouvy. V těchto cenách jsou již zahrnuty veškeré náklady zhotovitele spojené s plněním této smlouvy (všechny práce, činnosti a dodání věcí nezbytných pro řádné provedení a dokončení díla a odstranění všech jeho vad a splnění ostatních povinností zhotovitele plynoucích z této smlouvy).
- 3.4. Zhotovitel má podle této smlouvy právo na zaplacení ceny pouze skutečně provedených prací a poskytnutých dodávek. Práce a dodávky, které nebudou provedeny, nebudou zhotovitelem účtovány a cena za tyto práce a dodávky bude v souladu s cenovou kalkulací (v příloze č.2 smlouvy) od celkové ceny odečtena.
- 3.5. Celkovou cenu díla bez DPH lze překročit pouze za předpokladu sjednání dodatku k této smlouvě, a to na základě zadání nové veřejné zakázky.
- 3.6. Cena díla může být zvýšena dohodou smluvních stran pouze v případě víceprací podle čl. 2.7. smlouvy. Povinnost realizovat vícepráce a právo na jejich úhradu má zhotovitel až po uzavření dodatku k této smlouvě.
- 3.7. Potřebu provedení víceprací a jejich vymezení (formou výkazu výměr, popř. s výkresovou dokumentací) je zhotovitel povinen písemně oznámit objednateli bez zbytečného odkladu. Požadavek na změny ze strany objednatele (vícepráce a záměny materiálů, prvků a hmot) není zhotovitel oprávněn odmítnout v případě, že nebude v rozporu s účelem a předmětem této smlouvy.
- 3.8. Případné vícepráce budou oceňovány takto:
- a) v případě položky obsažené v položkovém rozpočtu bude použita jednotková cena z rozpočtu, maximálně však do výše směrných cen stavebně montážních prací ÚRS Praha, a.s., platných v době realizace těchto prací,
 - b) v ostatních případech budou vícepráce oceňovány podle katalogů popisů a směrných cen stavebně montážních prací ÚRS Praha, a.s., platných v době realizace těchto prací, případně individuální kalkulací nákladů prací neobsažených v těchto cenících. Agregované položky nejsou přípustné.

Článek 4 Čas a místo plnění

- 4.1. Termín předání a převzetí pracoviště: bez zbytečného odkladu, nejpozději do 5 pracovních dnů od účinnosti smlouvy. Zhotovitel je povinen v souladu s čl. 12.1. smlouvy vyřídít si v dostatečném předstihu potřebná povolení ke vstupu a vjezdu osob a vozidel do vojenského objektu.

Termín předání bude stanoven po vzájemné dohodě, nejpozději však k předání dojde do tří

- pracovních dnů poté, co o to zhotovitel požádá. Termín předání zhotovitel dohodne s kontaktní osobou objednatele pro věci technické uvedené v záhlaví smlouvy.
- 4.2.** Termín zahájení stavebních prací (díla): do 5 pracovních dnů od předání staveniště.
- 4.3.** Termín pro dokončení prací a pro předání a převzetí díla: nejpozději 30 pracovních dnů od podpisu smlouvy. Tento termín lze prodloužit pouze na základě dodatku ke smlouvě po dohodě smluvních stran, v případě nutnosti provést vícepráce, nebo v případě výskytu skutečností, které nebylo objektivně možné v době uzavření smlouvy předvídat, které po přechodnou dobu bránily v provádění díla a které vznikly bez zavinění na straně zhotovitele.
- 4.4.** Pracovní doba: v pracovní dny od 07:00 – do 15:30 hod.
- 4.5.** Místem plnění je objekt ve správě PS 0429 Žatec
 - vojenský objekt: č. CE: 03-16-24 VŠZ Eduard v Jáchymově
 - stavební objekt: I.č. 001 - Školící zařízení EDUARD, v k.ú. Jáchymov, obec Jáchymov, parc. č. 1599/1 zapsáno na LV č. 14 vedeném u Katastrálního úřadu pro Karlovarský kraj, Katastrální pracoviště Karlovy Vary.

Článek 5 Podmínky provádění díla

- 5.1.** Objednatel pověřil jako svého zástupce:
- a) k předání staveniště
 - b) poskytnutí nezbytné součinnosti zhotoviteli;
 - c) provádění kontroly postup realizace a kvality prováděného díla ve smyslu § 2593 a § 2626 OZ;
 - d) odsouhlasení soupisu provedených prací a dodávek a
 - e) převzetí dokončeného díla osobou uvedenou v záhlaví smlouvy jako kontaktní osobu ve věcech technických.
- 5.2.** O předání věci k provedení díla bude sepsán zápis, který bude obsahovat informace o tom, co a v jakém stavu a rozsahu bylo předáno, kdo předal a převzal, kdy a kde k převzetí došlo.
- 5.3.** Zhotovitel je povinen zabezpečit bezplatné skladování a zajištění převzatých věcí k provedení díla a již zhotovených částí díla proti ztrátám, odcizení a poškození, a to až do doby jejich předání objednateli.
- 5.4.** Funkci koordinátora bezpečnosti a ochrany zdraví při práci (dále také jen „BOZP“) vykonává za objednatele Ing. Vladislav Bezděka.
- 5.4.1.** Osoba oprávněná jednat ve věcech BOZP za objednatele na staveništi:
- a) je oprávněna upozorňovat zhotovitele na nedostatky v uplatňování požadavků na bezpečnost a ochranu zdraví při práci zjištěné na staveništi (pracovišti) převzatém zhotovitelem stavby a vyžadovat bezodkladně zjednání nápravy;
 - b) je oprávněna dávat závazné podněty a ukládat opatření k zajištění bezpečnosti a ochrany zdraví při práci a při stanovování pracovních nebo technologických postupů;
 - c) je oprávněna kontrolovat zabezpečení obvodu staveniště, včetně vstupu a vjezdu na staveniště;
 - d) organizuje termíny kontrolních dnů za účasti zhotovitele nebo osoby jím pověřené;
 - e) provádí zápisy o zjištěných nedostatcích v bezpečnosti a ochraně zdraví při práci na staveništi (pracovišti), na něž upozornila zhotovitele, a dále zapisuje údaje o tom, zda a jakým způsobem byly tyto nedostatky odstraněny.
- 5.4.2.** Zhotovitel doloží, že nejpozději do 8 kalendářních dnů před zahájením stavebních prací informoval koordinátora BOZP o rizicích vznikajících při pracovních nebo technologických postupech, které zvolil. Zhotovitel stavby bude provádět na pokyn koordinátora BOZP na stavbě veškerá opatření z hlediska zajištění bezpečnosti a ochrany zdraví při práci v souladu s ustanoveními zákona č. 309/2006 Sb., ve znění pozdějších předpisů a nařízením vlády č. 591/2006 Sb. o bližších minimálních požadavcích na bezpečnost a ochranu zdraví při práci na staveništích. Náklady zhotovitele stavby na zajištění bezpečnosti a ochrany zdraví při práci v souladu s ustanoveními zákona č. 309/2006 Sb., ve znění pozdějších předpisů a nařízením vlády

č. 591/2006 Sb. jsou zahrnuty v celkové ceně díla. V případě zjištění ze strany Státního úřadu inspekce práce, místně příslušného oblastního inspektorátu práce, že byly na stavbě provedeny nedostatečná opatření k zajištění bezpečnosti a ochrany zdraví při práci a bude-li objednateli udělena pokuta, bude tato pokuta brána jako škoda způsobená objednateli ze strany zhotovitele a zhotovitel uhradí objednateli částku stejné výše jako je pokuta.

- 5.4.3.** Zhotovitel se zavazuje k součinnosti ve věcech BOZP i za své subdodavatele.
- 5.5.** Při předání staveniště bude zhotovitel seznámen s podmínkami provádění stavebních prací v objektech (na pozemcích) objednatele, s hranicí staveniště, připojovacími body elektrické energie, vody, kanalizace atd., se zákresy známých tras podzemních vedení inženýrských sítí a nadzemních rozvodů a zařízení.
- 5.6.** Zhotovitel je povinen seznámit se při protokolárním převzetí staveniště-pracoviště s rozmístěním a trasou podzemních a nadzemních vedení na staveništi, která nejsou předmětem díla, a tato vhodným způsobem ochránit, aby prováděním díla nedošlo k jejich poškození. Zhotovitel je povinen dodržovat všechny podmínky správců inženýrských sítí a nese odpovědnost za škody vzniklé v důsledku jejich nedodržení. Zhotovitel provede před zahájením stavebních prací vytyčení všech stávajících podzemních inženýrských sítí. V případě odkrytí stávajících inženýrských sítí je před jejich opětovným zakrytím předá příslušným správcům sítí a provede zápis do stavebního deníku s prohlášením o jejich neporušenosti.
- 5.7.** Zhotovitel je povinen po celou dobu provádění díla dodržovat na převzatém staveništi-pracovišti a na přístupových komunikacích (budou specifikovány při předání staveniště) čistotu a pořádek. Přístupové komunikace musí zůstat trvale průjezdné (popř. průchodné), v případě jejich poškození uvede zhotovitel tyto komunikace do původního stavu před poškozením. Pokud zhotovitel tyto komunikace znečistí, je povinen provést neprodleně jejich úklid. Zhotovitel odstraní zařízení staveniště a vyklidí prostor zařízení staveniště nejpozději do dne předání a převzetí dokončeného díla.
- 5.8.** Převzetím staveniště-pracoviště zhotovitel přebírá v plném rozsahu odpovědnost za dodržování příslušných právních předpisů v oblasti bezpečnosti a ochrany zdrav při práci, požární ochrany, ochrany životního prostředí, hygieny a ekologie ve stavbu dotčených prostorech včetně přístupových komunikací do těchto prostor.
- 5.9.** Při provádění díla je zhotovitel povinen vést stavební deník, do kterého bude průběžně zapisovat skutečnosti důležité pro vedení stavby, zejména převzetí staveniště, výzvu k prověření zakrývaných prací, svolání kontrolního dne, vyklizení staveniště. Zápisy ve stavebním deníku se nepovažují za změnu smlouvy, ale slouží i jako podklad pro vypracování doplňků a změn smlouvy. Během pracovní doby musí být stavební deník na staveništi trvale přístupný oprávněným osobám. Zhotovitel je povinen předat objednateli při předání díla originál stavebního deníku.
- 5.10.** Kontaktní osoba objednatele pro věci technické je oprávněna sledovat obsah stavebního deníku a k zápisům zhotovitele připojovat své stanovisko. Nesouhlasí-li zástupce zhotovitele pro věci technické se zápisem zástupce objednatele do stavebního deníku, musí k tomuto zápisu připojit své stanovisko nejpozději do 3 pracovních dnů, jinak platí, že se zněním zápisu souhlasí. Dojde-li k rozporu, budou tyto řešeny v přiměřené lhůtě dohodou smluvních stran.
- 5.11.** Objednatel je oprávněn přerušit provádění díla v případě, že zhotovitel závažným způsobem porušuje své povinnosti plynoucí mu z této smlouvy. O dobu, po kterou bylo nutno provádění díla přerušit, se neprodluhuje doba plnění díla. Zhotovitel nemá nárok na úhradu nákladů spojených s přerušením provádění díla.
- 5.12.** Požádá-li o to zhotovitel, umožní mu objednatel odběr elektrické energie a vody. Podmínky odběru, včetně způsobu úhrady nákladů, budou dojednány samostatným smluvním vztahem mezi zhotovitelem a objednatel. Cena poskytnuté elektrické energie a vody představuje vlastní náklady zhotovitele.
- 5.13.** Zhotovitel zodpovídá za zabezpečení staveniště-pracoviště (zajištění proti krádeži, za jeho střežení). Zhotovitel je povinen chránit stavbu před veškerými případnými škodami, způsobenými povětrnostními vlivy, jako je zatečení apod. Všechna opatření s tímto související jsou zahrnuta v ceně díla.
- 5.14.** Zhotovitel je oprávněn realizovat dílo ve spolupráci s jinými subjekty – subdodavateli. Zhotovitel je přitom plně odpovědný za provádění prací svých subdodavatelů. Zhotovitel je povinen, vyzve-

li ho k tomu objednatel, předložit objednateli seznam všech svých subdodavatelů (včetně uvedení předpokládané procentní výše finančního podílu subdodavatele na celkové ceně díla). Změnu subdodavatele, jehož prostřednictvím zhotovitel prokázal v rámci výběrového řízení na realizaci díla kvalifikační předpoklady, není zhotovitel oprávněn provést bez předchozího písemného souhlasu objednatel. Veškeré odborné práce musí vykonávat pracovníci zhotovitele nebo subdodavatelů mající příslušnou kvalifikaci. Doklad o jejich kvalifikaci je zhotovitel na požádání objednatel povinen předložit.

- 5.15. Zhotovitel je povinen zajistit svým pracovníkům a pracovníkům svých subdodavatelů viditelné firemní označení. Zhotovitel v plné míře odpovídá za bezpečnost a ochranu zdraví všech osob v prostoru pracoviště a zabezpečí jejich vybavení ochrannými pracovními pomůckami.
- 5.16. Při provádění díla se zhotovitel zavazuje dodržovat platné právní předpisy. Smluvní strany se dohodly, že platné ČSN jsou pro účely této smlouvy považovány za závazné.
- 5.17. Zhotovitel se zavazuje používat při provádění díla pouze výrobky, které splňují technické požadavky stanovené zákonem č.22/1997 Sb., o technických požadavcích na výrobky, ve znění pozdějších předpisů, a předpisy souvisejícími. Veškeré materiály, zařízení apod. použité při zhotovování díla budou nové (tzn. vyrobené ne dříve než v roce 2014), nepoužité, nerepasované a budou odpovídat veškerým platným technickým normám a předpisům. Tuto skutečnost zhotovitel na vyžádání doloží příslušnými doklady.
- 5.18. Zhotovitel prohlašuje, že dílo není zatíženo žádnými právy třetích osob. Zhotovitel odpovídá za případné porušení práv z průmyslového nebo jiného duševního vlastnictví třetích osob.
- 5.19. Při provádění díla zhotovitel dále:
 - provede zakrytí stávajících stavebních prvků stavby tak, aby nedošlo k jejich poškození,
 - zajistí, aby nedocházelo k šíření prachu z patra, ve kterém budou probíhat stavební práce, do ostatních pater (plachty apod.),
 - provede po dokončení stavebních prací v každém patře konečný úklid tak, aby bylo patro připraveno k nastěhování.

Článek 6

Nakládání s odpady

- 6.1. Původcem odpadu, který při provádění díla vznikne (s výjimkou odpadu podle čl. 6.2. smlouvy), je zhotovitel. Zhotovitel zajistí na vlastní náklady odstranění tohoto odpadu v souladu se zákonem č. 185/2001 Sb., o odpadech a o změně některých dalších zákonů, ve znění pozdějších předpisů. U odpadů materiálů, pro které je to z důvodů jejich legislativního odstranění nutné, zajistí zhotovitel příslušné laboratorní rozborů v souladu s platnou právní úpravou (např. vyhláška č. 294/2005 Sb., o podmínkách ukládání odpadů na skládky a jejich využívání na povrchu terénu a změně vyhlášky č. 383/2001 Sb., o podrobnostech nakládání s odpady, ve znění pozdějších předpisů).
- 6.2. Odpad charakteru druhotné suroviny (např. měď, bronz, mosaz, hliník, olovo, zinek, železo, ocel, cín, směsné kovy – litina, pozinkovaný plech apod. a kabely), které se vyskytnou v průběhu realizace předmětu této smlouvy, zůstává majetkem objednatel. Jeho likvidace (odprodej) bude řešena objednatel samostatně. Zhotovitel v rámci realizace předmětu této smlouvy zabezpečí jeho uložení na určeném místě, příp. naložení do přistaveného kontejneru. Místo uložení, příp. místo přistavení kontejneru a kontaktní osoba objednatel pro nakládání s demontovanými druhotnými surovinami budou mezi smluvními stranami upřesněny při zahájení plnění předmětu této smlouvy a zapsány v zápise o předání a převzetí staveniště, případně v stavebním deníku.

Článek 7

Podmínky předání díla

- 7.1. Dokončené dílo zhotovitel předá objednateli nejpozději v termínu sjednaném pro předání díla v čl. 4.3. smlouvy. Zhotovitel je oprávněn provést a předat dílo ještě před sjednaným termínem plnění. Nejpozději 1 pracovní den před předáním díla oznámí zhotovitel kontaktní osobě objednatel pro věci technické telefonicky a zároveň písemně datum a hodinu, kdy dílo předá. Současně doručí soupis provedených prací a dodávek. O předání předmětu díla bude sepsán

písemný zápis, který za smluvní strany mohou podepsat osoby oprávněné jednat ve věcech technických.

- 7.2. Při předání díla bude za účasti obou smluvních stran provedena prohlídka. Zhotovitel se zavazuje, že při předání díla bude přítomna osoba pověřená statutárním orgánem zhotovitele se znalostí českého jazyka, která bude schopna řešit případné nedostatky zjištěné při převzetí díla. Po provedené prohlídce bude dílo:
- objednatel převzato bez výhrad a bude uznáno za dokončené a o předání bude podepsán zápis o předání a převzetí díla, nebo
 - objednatel dílo převezme s výhradou ojedinělých drobných vad nebránících užívání, zároveň strany dohodnou termín a způsob odstranění vad, nebo
 - objednatel dílo nepřevzme, protože dílo má vady a tedy není dokončené. O odmítnutí bude sepsán oběma stranami zápis, který bude obsahovat specifikaci vytkaných vad a vyjádření obou smluvních stran.
- 7.3. Zápis o předání a převzetí díla bude obsahovat informace o tom, co a v jakém stavu a rozsahu bylo předáno, kdo předal a převzal, kdy a kde k převzetí došlo. Zápis bude za objednatele podepsán až po odsouhlasení soupisu provedených prací a dodávek. Dílo bude po dokončení objednateli předáno jako celek.

Článek 8 Platební a fakturační podmínky

- 8.1. Cena díla bude zaplacená jednorázově, bezhotovostně po převzetí dokončeného díla na základě daňového dokladu (dále jen „faktura“), vystaveného zhotovitelem. Dnem zdanitelného plnění je den odsouhlasení soupisu provedených prací a dodávek. Zhotovitel fakturu doručí objednateli ve dvojím vyhotovení nejpozději do 10. dne následujícího po dni zdanitelného plnění na adresu pro doručování korespondence uvedenou v záhlaví smlouvy.
- 8.2. Faktura musí obsahovat všechny náležitosti řádného daňového dokladu podle platné právní úpravy, zejména podle zákona č. 235/2004 Sb., o dani z přidané hodnoty, ve znění pozdějších předpisů, a podle § 435 OZ. Dále musí faktura obsahovat tyto údaje:
- označení „faktura – daňový doklad“;
 - evidenční číslo daňového dokladu;
 - číslo smlouvy a datum jejího uzavření;
 - název a sídlo smluvních stran, obchodní název, adresa;
 - IČO, DIČ smluvních stran;
 - předmět dodávky a název díla;
 - den vystavení faktury a datum splatnosti (30 kalendářních dnů od doručení objednateli);
 - označení banky a čísla účtu zhotovitele, na který má být faktura uhrazena;
 - cenu bez DPH, v případě poskytnutí stavebních a montážních prací (číselný kód klasifikace produkce CZ – CPA 41 až 43), na které se podle § 92e zákona č. 235/2004 Sb., o dani z přidané hodnoty, ve znění pozdějších předpisů, vztahuje režim přenesení daňové povinnosti, zhotovitel na vystaveném daňovém dokladu uvede sdělení, že výši DPH je povinen doplnit a přiznat objednatel, v ostatních případech základ, sazbu a výši DPH a cenu celkem včetně DPH.
- 8.3. K faktuře musí být připojen odsouhlasený soupis provedených prací a dodávek, bez tohoto soupisu je faktura neúplná. Pokud bude faktura zhotovitele zahrnovat i cenu prací, které nebyly objednatel odsouhlasen, je objednatel oprávněn fakturu vrátit.
- 8.4. Splatnost faktury je 30 dnů ode dne jejího doručení objednateli, u faktur doručených objednateli v kalendářním měsíci prosinec a leden se smluvní strany dohodly na prodloužené lhůtě splatnosti 60 dnů ode dne doručení faktury objednateli.
- 8.5. Faktura se považuje za uhrazenou okamžikem odepsání fakturované částky z účtu objednatele a jejím směřováním na účet zhotovitele.
- 8.6. Objednatel je oprávněn fakturu vrátit zhotoviteli ve sjednané lhůtě splatnosti, neobsahuje-li některý údaj nebo přílohu uvedenou ve smlouvě nebo má jiné závady v obsahu nebo nedostatečný počet výtisků. Při vrácení faktury objednatel uvede důvod jejího vrácení a v případě oprávněného

vrácení zhotovitel vystaví fakturu novou. Oprávněným vrácením faktury přestává běžet původní lhůta splatnosti a běží znovu ode dne doručení nové faktury objednateli. Zhotovitel je povinen novou fakturu doručit objednateli do 10 dnů ode dne, kdy mu byla doručena oprávněně vrácená faktura.

- 8.7. Budou-li u zhotovitele shledány důvody k naplnění institutu ručení příjemce zdanitelného plnění podle § 109 zákona č. 235/2004 Sb., o dani z přidané hodnoty, ve znění pozdějších předpisů, bude objednatel při zasílání úplaty vždy postupovat zvláštním způsobem zajištění daně podle § 109a tohoto zákona.
- 8.8. Zálohové platby nebudou poskytovány.
- 8.9. Zhotovitel není oprávněn započíst své pohledávky na pohledávky objednatele vůči němu. Zhotovitel není oprávněn postoupit pohledávky vůči objednateli na třetí osobu.

Článek 9

Vlastnictví a odpovědnost za škodu

- 9.1. Vlastníkem věci, která byla zhotoviteli předána k provedení díla a zhotovovaného díla, je po celou dobu plnění díla objednatel.
- 9.2. Nebezpečí vzniku škody na věci předané k provedení díla přechází z objednatele na zhotovitele okamžikem předání věci a podpisem protokolu o předání věci smluvními stranami.
- 9.3. Nebezpečí škody na věcech předaných k provedení díla a prováděném díle až do předání objednateli nese zhotovitel.
- 9.4. Zhotovitel odpovídá za všechny škody, které vzniknou jeho činností v důsledku provádění díla objednateli, případně třetím osobám, a je povinen vzniklé škody nahradit nebo odstranit na své náklady.
- 9.5. Smluvní strany se dohodly, že v případě náhrady škody se bude hradit pouze skutečná, prokazatelně vzniklá škoda.
- 9.6. Zhotovitel se zavazuje mít po dobu plnění předmětu smlouvy uzavřeno pojištění odpovědnosti za škodu způsobenou jeho činností v důsledku provádění díla objednateli, případně třetím osobám, a to ve výši pojistného plnění min. 2 000 000,- Kč. Smlouvu týkající se předmětného pojištění (úředně ověřenou kopii) je zhotovitel povinen předložit objednateli nejpozději do 14 dnů po podpisu této smlouvy poslední smluvní stranou.

Článek 10

Záruka za jakost, vady díla a reklamace

- 10.1. Zhotovitel přejímá záruku za jakost díla ve smyslu ustanovení § 2619 OZ po dobu 36 měsíců od předání a převzetí dokončeného díla, případně ode dne, kdy zhotovitel odstraní vady zjištěné při předání díla a specifikované v předávacím protokolu. Záruční doba neběží po dobu, po kterou objednatel nemůže užívat dílo pro jeho reklamované vady. Smluvní strany se výslovně dohodly, že vyskytne-li se v průběhu záruční doby skrytá vada díla, má se za to, že touto vadou dílo trpělo již v době předání.
- 10.2. Práva z vadného plnění se řídí ustanoveními § 2615 a násl. a 2629 a násl. OZ.
- 10.3. Reklamace se uplatňují písemně.
- 10.4. Zhotovitel je povinen se k reklamaci písemně vyjádřit do 10 kalendářních dnů ode dne jejího obdržení. Ve svém vyjádření zhotovitel uvede, zda vady uznává (včetně návrhu způsobu a termínu jejich odstranění), nebo důvody, proč vady neuznává. Pokud tak neučiní, má se za to, že je reklamace oprávněná a zhotovitel je povinen odstranit vady do 20 kalendářních dnů od obdržení reklamace. Po uplynutí této lhůty je objednatel oprávněn pověřit odstraněním vad díla jinou odbornou firmu s tím, že zhotoviteli přeúčtuje veškeré takto vzniklé náklady.
- 10.5. O způsobu vyřízení reklamované vady bude sepsán protokol.
- 10.6. Zhotovitel je povinen nahradit všechny škody, které vzniknou objednateli či třetí osobě v důsledku vady díla.

Článek 11

Smluvní pokuty a úrok z prodlení

- 11.1. V případě, že zhotovitel nedodrží termín převzetí pracoviště nebo zahájení prací sjednaný v čl. 4.1. nebo 4.2. smlouvy, uhradí objednateli smluvní pokutu ve výši 1000,- Kč, a to za každý i započatý den prodlení.
- 11.2. V případě, že zhotovitel nedodrží termín pro dokončení a předání díla sjednaný v této smlouvě, uhradí objednateli smluvní pokutu ve výši 1000,- Kč, a to za každý i započatý den prodlení.
- 11.3. V případě prodlení se splněním díla delšího než 30 kalendářních dnů uhradí zhotovitel objednateli smluvní pokutu ve výši 60.000,- Kč.
- 11.4. V případě, že zhotovitel bude v prodlení s odstraňováním vad podle čl. 7.2. písm. b), uvedených v zápisu o předání a převzetí díla, nebo vad podle článku 10 smlouvy, uhradí zhotovitel objednateli smluvní pokutu ve výši 1000,- Kč, a to za každý i započatý den prodlení a za každou vadu zvlášť.
- 11.5. V případě prodlení s předložením pojistné smlouvy specifikované v čl. 9.6. smlouvy, uhradí zhotovitel objednateli smluvní pokutu ve výši 1000,- Kč, a to za každý i započatý den prodlení.
- 11.6. V případě, že zhotovitel v rozporu s čl. 5.14. smlouvy provede předem neodsouhlasenou změnu subdodavatele, jehož prostřednictvím zhotovitel prokázal v rámci výběrového řízení na realizaci díla kvalifikační předpoklady, nebo některou z odborných prací bude vykonávat pracovník zhotovitele nebo jeho subdodavatele bez příslušné kvalifikace, uhradí zhotovitel objednateli smluvní pokutu ve výši 40.000,- Kč.
- 11.7. V případě zjištění porušení předpisů bezpečnosti a ochrany zdraví při práci (dále BOZP), požární ochrany, ekologie, včetně nakládání s odpady, zhotovitelem na převzatém pracovišti, je zhotovitel za každé takovéto jednotlivé porušení předpisů BOZP povinen objednateli uhradit smluvní pokutu ve výši 20.000,- Kč.
- 11.8. V případě, že zhotovitel oznámí objednateli, že je dílo dokončeno a připraveno k předání a v průběhu přejímacího řízení objednatel zjistí, že tomu tak není, uhradí zhotovitel objednateli jednorázovou smluvní pokutu ve výši 2.000,- Kč.
- 11.9. V případě, že zhotovitel poruší některou z povinností specifikovaných v čl. 12.1. smlouvy, uhradí zhotovitel objednateli smluvní pokutu ve výši 2.000,- Kč, a to za každé jednotlivé porušení těchto povinností.
- 11.10. V případě prodlení objednatele s úhradou faktury uhradí objednatel zhotoviteli úrok z prodlení za každý započatý den prodlení ve výši stanovené nařízením vlády č. 351/2013 Sb., kterým se určuje výše úroků z prodlení a nákladů spojených s uplatněním pohledávky, určuje odměna likvidátora, likvidačního správce a člena orgánu právnické osoby jmenovaného soudem a upravují některé otázky Obchodního věstníku a veřejných rejstříků právnických osob a fyzických osob.
- 11.11. Smluvní pokuty (respektive úrok z prodlení) sjednané touto smlouvou uhradí povinná strana straně oprávněné na základě vyúčtování vystaveného oprávněnou stranou. Splatnost si smluvní strany sjednávají do 30 dnů po jejich doručení povinné straně. Právo uplatňovat a vymáhat smluvní pokuty (respektive úrok z prodlení) vzniká prvním dnem následujícím po marném uplynutí lhůty.
- 11.12. Smluvní pokuty a úrok z prodlení hradí povinná strana bez ohledu na to, zda a v jaké výši vznikla druhé smluvní straně škoda. Škoda a její náhrada je vymahatelná samostatně vedle smluvní pokuty. Smluvní strany výslovně vylučují použití § 2050 OZ.
- 11.13. Smluvní pokuty podle této smlouvy si smluvní strany sjednávají jako ujednání na samotné smlouvě nezávislá pro případ, že jejich smluvní vztah z nějakého důvodu zanikne před řádným dokončením a předáním díla (např. dohodou nebo odstoupením). To znamená, že zůstane zachováno právo objednatele uplatňovat po zhotoviteli smluvní pokuty, na něž mu vznikl nárok po dobu platnosti smlouvy.

Článek 12 Zvláštní ujednání

- 12.1. Zhotovitel bere na vědomí, že místem plnění jsou objekty důležité pro obranu státu ve smyslu § 29 zákona č. 222/1999 Sb., o zajišťování obrany ČR, ve znění pozdějších předpisů. V této souvislosti se zavazuje dodržovat následující požadavky objednatele:

- a) Na provádění díla se nebudou podílet občané cizí státní příslušnosti, bez státní příslušnosti nebo s několika státními příslušnostmi (s výjimkou občanů členských států NATO a EU).
 - b) Zhotovitel bude dodržovat veškerá interní nařízení upravující vstup do těchto objektů, případně další omezení stanovená přímým uživatelem, která byla v této souvislosti vydána příslušným orgánem, do jehož působnosti tyto objekty důležité pro obranu státu náleží a se kterými byl seznámen nejpozději při předání pracoviště. Nedodržení tohoto ujednání, může být důvodem k vystavení zákazu vstupu pro zaměstnance nebo vydání zákazu vjezdu pro dopravní prostředky.
 - c) K udělení povolení vstupu a vjezdu do vojenského objektu předloží zhotovitel min. 3 dnů před zahájením prací seznam všech zaměstnanců, kteří budou vstupovat do vojenského objektu (zejména jméno, příjmení, datum a místo narození, číslo občanského průkazu a adresa trvalého bydliště) a seznam registračních značek dopravních prostředků.
 - d) Vystavená povolení opravňující ke vstupu a vjezdu do vojenského objektu vydaná uživatelem se zhotovitel zavazuje vrátit nejpozději v termínu ukončení díla. Nedodržení tohoto ujednání ze strany zhotovitele, opravňuje objednatele k pozastavení platby daňového dokladu (faktury) do doby odstranění uvedeného nedostatku zhotovitelem.
- 12.2. Zhotovitel je povinen písemně sdělit objednateli veškeré změny týkající se jeho právní subjektivity nejpozději do 5 dnů od okamžiku, kdy k nim došlo, zejména vstup do likvidace a prohlášení úpadku, v dané lhůtě je zhotovitel rovněž povinen sdělit objednateli zahájení insolvenčního řízení.

Článek 13 Zánik závazků

- 13.1. Smluvní strany se dohodly, že závazek ze smluvního vztahu zaniká v těchto případech:
- a) splněním všech závazků řádně a včas;
 - b) dohodou smluvních stran při vzájemném vyrovnaní účelně vynaložených a prokazatelně doložených nákladů ke dni zániku smlouvy;
 - c) jednostranným odstoupením od smlouvy pro její podstatné porušení;
 - d) jednostranným odstoupením od smlouvy objednatelem v případě, že zhotovitel uvedl v nabídce informace nebo doklady, které neodpovídají skutečnosti a měly nebo mohly mít vliv na výsledek zadávacího řízení;
 - e) jednostranným odstoupením objednatele od smlouvy v případě, že bude vůči majetku zhotovitele vyhlášeno insolvenční řízení, v němž bude vydáno rozhodnutí o úpadku nebo byli vůči zhotoviteli insolvenční návrh zamítnut pro nedostatek majetku k úhradě nákladů insolvenčního řízení.
- 13.2. Nastanou-li u některé ze smluvních stran skutečnosti bránící řádnému plnění této smlouvy, je tato smluvní strana povinna to ihned bez zbytečného odkladu oznámit druhé straně a vyvolat jednání zástupců oprávněných k podpisu smlouvy.
- 13.3. Chce-li některá ze stran od této smlouvy odstoupit na základě ujednání této smlouvy, je povinna svoje odstoupení písemně oznámit druhé straně. V odstoupení musí být uveden důvod, pro který strana od smlouvy odstupuje a přesná citace ustanovení smlouvy, které ji k takovému kroku opravňuje. Bez těchto náležitostí je odstoupení neplatné.
- 13.4. Za podstatné porušení smlouvy ze strany objednatele se považuje, jestliže objednatel nesplní své povinnosti vůči zhotoviteli týkající se peněžitého plnění plynoucího z této smlouvy a nebude schopen poskytnout záruku, že je splní v náhradním termínu.
- 13.5. Za podstatné porušení smlouvy ze strany zhotovitele se též považuje:
- a) prodloužení se zahájením díla déle než 10 kalendářních dnů z důvodu ležícího na straně zhotovitele;
 - b) prodloužení s dokončením díla déle než 30 kalendářních dnů;
 - c) pozastavení prací na provádění díla (bez dohody s objednatelem) na dobu delší než 15 kalendářních dnů;
 - d) neumožnění objednateli provádět kontrolu provádění díla;
 - e) nedodržování příslušných platných předpisů a ČSN při provádění díla;
 - f) neodstranění objednatelem zjištěných a do montážního deníku zapsaných vad v termínu

- stanoveném v montážním deníku;
- g) změna subdodavatele, jehož prostřednictvím zhotovitel prokázal v rámci výběrového řízení na realizaci díla specifikovaného v článku 2 této smlouvy kvalifikační předpoklady, bez předchozího písemného souhlasu objednatele.
- 13.6. Odstoupení od smlouvy pro podstatné či nepodstatné porušení smlouvy se dále řídí ustanovením § 2001 a násl. OZ.
- 13.7. Dojde-li k odstoupení od smlouvy před protokolárním ukončením díla, bude vzájemné finanční vyrovnání provedeno oceněním soupisu provedených prací, přičemž všechny náklady spojené s odstoupením od smlouvy jdou k tíži strany, která porušila smluvní povinnost.
- 13.8. Odstoupí-li některá ze stran od této smlouvy na základě ujednání z této smlouvy vyplývajících, pak povinnosti obou stran jsou následující:
- zhotovitel provede soupis provedených prací a dodávek oceněný dle způsobu, kterým je stanovena cena díla a zpracuje „dílčí konečnou fakturu“;
 - zhotovitel vyklidí a uklidí pracoviště a vyzve objednatele písemně na adresu pro doručování korespondence uvedenou v záhlaví smlouvy k „dílčímu předání díla“, při předání se postupuje přiměřeně dle čl. 7 smlouvy;
 - smluvní strana, která důvodně odstoupí od smlouvy zapříčinila, je povinna uhradit druhé straně veškeré náklady jí vzniklé z důvodů odstoupení od smlouvy.

Článek 14 **Závěrečná ujednání**

- 14.1. Smluvní strany se dohodly, že vztahy v této smlouvě neupravené se řídí OZ. Smluvní strany se dále dohodly, že případné spory, které nebudou vyřešeny dohodou, budou řešeny před soudem obecně příslušným dle sídla objednatele.
- 14.2. Je-li nebo stane-li se některé ustanovení smlouvy neplatné či neúčinné, nedotýká se to ostatních ustanovení, která zůstávají platná a účinná. Smluvní strany se v tomto případě zavazují dohodou nahradit ustanovení neplatné či neúčinné novým ustanovením platným či účinným, které nejlépe odpovídá původně zamýšlenému účelu ustanovení neplatného či neúčinného.
- 14.3. Veškerá komunikace mezi smluvními stranami týkající se této smlouvy musí být učiněna v písemné formě, není-li v textu smlouvy uvedeno výslovně jinak, a musí být doručena osobně nebo prostřednictvím doporučené poštovní zásilky nebo datové schránky na adresy uvedené v záhlaví této smlouvy. V případě doručení jakékoli písemnosti faxem nebo e-mailem musí být následně originál tohoto dokumentu v listinné podobě doručen adresátovi osobně nebo prostřednictvím doporučené poštovní zásilky na adresu uvedenou v záhlaví této smlouvy.
- 14.4. Smluvní strany sjednávají pravidla pro doručování vzájemných písemností, není-li doručováno prostřednictvím datové schránky, tak, že písemnost se v případě pochybností nebo nedoručitelnosti považuje za doručenu nejpozději třetím pracovním dnem po jejím odeslání na adresu uvedenou v záhlaví této smlouvy, nedoručí-li druhá strana písemné oznámení o změně adresy, a to bez ohledu na to, zda se adresát na této adrese zdržuje a zásilku vyzvedne.
- 14.5. Zhotovitel bere na vědomí, že objednatel je ve smyslu § 2 odst. 1 zákona č. 106/1999 Sb., o svobodném přístupu k informacím, ve znění pozdějších předpisů, povinným subjektem a souhlasí se zveřejněním této smlouvy. Tento souhlas je poskytován do budoucna na dobu neurčitou pro účely informování veřejnosti o činnosti smluvních stran. Výslovně je pro strany této smlouvy sjednána možnost zpřístupnění či zveřejnění celé této smlouvy v jejím plném znění, jakož i všech úkonů a okolností s touto smlouvou přímo souvisejících, pokud tím nedojde k porušení zákonem stanovené povinnosti mlčenlivosti.
- 14.6. Tuto smlouvu lze měnit pouze formou písemných, vzestupně číslovaných dodatků, potvrzených a podepsaných oběma smluvními stranami. Dodatky se číslují vzestupně a podpisem poslední strany se stávají nedílnou součástí smlouvy.
- 14.7. Zhotovitel bere na vědomí a souhlasí s právem objednatele zveřejnit za podmínek stanovených obecně závaznými právními předpisy obsah smlouvy.
- 14.8. Tato smlouva nabývá platnosti a účinnosti dnem podpisu poslední smluvní stranou.
- 14.9. Tato smlouva o 12 listech je vyhotovena pouze v elektronické podobě. Nedílnou součástí smlouvy jsou přílohy:

- Příloha č. 1: Upřesnění podmínek realizace veřejné zakázky - počet listů: 3
Příloha č. 2: Cenové kalkulace - počet listů: 7
Příloha č. 3: BOZP - počet listů: 3

Za zhotovitele:

.....
Jiří Bezděk – jednatel firmy

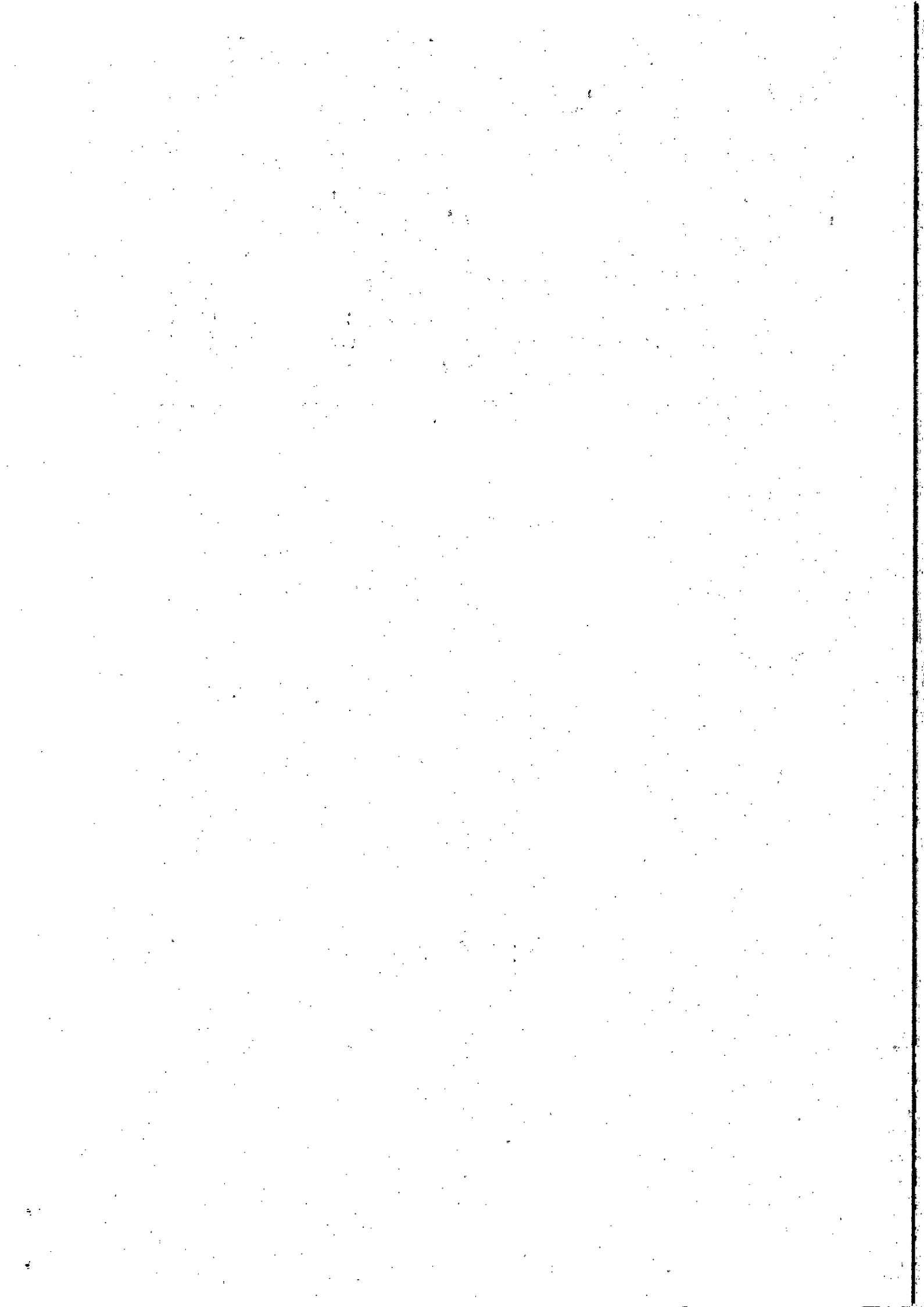
Za objednatele:

.....
Ing. Ladislav Hampl

Dne:

Upřesnění podmínek realizace zakázky

Akce	: Stavební opravy SO 001
Vojenský areál	: VŠZ Eduard v Jáchymově, CE 03-16-24
Stavební objekt	: SO 001 VŠZ Eduard
Investor	: Česká republika – Ministerstvo obrany Agentura hospodaření s nemovitým majetkem Hradební 772/12 PRAHA 1
Vypracoval	: Martina Švandrlíková
Datum	: květen 2016



1. Identifikační údaje:

Název stavby	: Stavební opravy SO 001
Evidenční číslo objektu	: 03-16-24
Místo stavby	: Jáchymov
Katastrální území	: Jáchymov
Kraj	: Karlovarský
Charakter stavby	: Oprava
Investor	: AHNM Praha, Hradební 772/12, Praha 1
Způsob výstavby	: Dodavatelský
Dodavatel	: Bude vybrán cestou e-tržště TENDERMARKET

2. Základní údaje o stavbě:

Jedná se o budovu vojenského školicího zařízení v Jáchymově. Předmětem akce jsou drobné stavební opravy, zejména opravy povrchů (omítky, dlažba, sádkartón, PVC, malby, nátěry), výměna poškozených svítidel...

3. Popis prací:

Anglický dvorek

K zamezení zatékání srážkových vod do anglického dvorku bude provedeno předláždění betonovou zámkovou dlažbou tl. 60 mm (cca 1,5 m²) s řádným vyspádováním od objektu.

Anglický dvorek je zakryt a prosvětlen polykarbonátovou krytinou – š.1,2 x dl.24 m. Stávající poškozené polykarbonátové desky budou demontovány a nahrazeny novými čirými deskami komůrkovými 2/10 – 10 mm, včetně krycích listů a příslušných prvků (terčíky, podložky, šrouby, tmel, těsnění...)

Schodiště (u západního vstupu)

Poškozená vnější omítka u schodiště bude otlučena (cca 4,6 m²) a provedena nově z cementového postřiku a vápenocementové štukové dvouvrstvé omítky.

Vodoměrná šachta

Stávající ocelový poklop bude vybourán včetně rámu, otvor přisekán a začištěn a osazen nový poklop čtvercový 850 mm, včetně rámu. Do betonového zdiva bude ukotven výstupní žebřík.

Lavičky

U stávajících parkových laviček (4 ks) bude provedena výměna sedáků a opěradel z řeziva jehličnatého I.jakosti včetně nových šroubů a nátěru – dvojnásobný napouštěcí fungicidní syntetický a dvojnásobný syntetický lazurovací.

Úpravy pokoje č.005 v suterénu

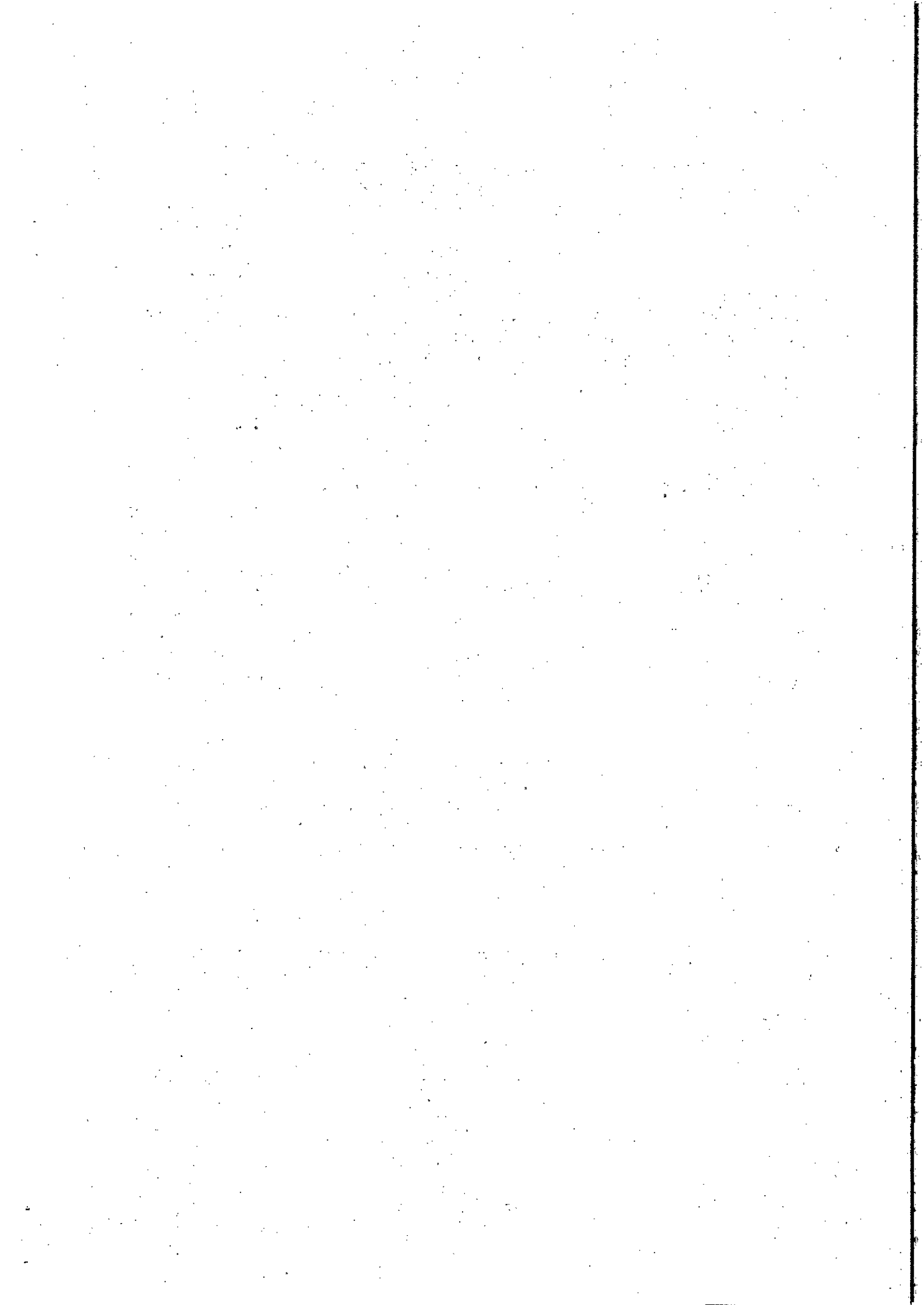
Sádkartónový obklad stěn a stropu je poškozen zatečením kanalizačního odpadu. Narušené SDK desky stěn a stropu budou demontovány. Na podlaze (7,6 m²) bude provedeno odstranění PVC krytiny a demontáž dřevotřískových desek. Odhalené kanalizační potrubí bude zazátkováno.

Podlaha bude znovu zaklopena novými dřevostěpkovými deskami OSB tl. 25 mm a bude nalepena nová PVC krytina protiskluzná (R 12, zátěž 34/43, hořlavost Bfl S1, nášlap 0,7 mm) včetně soklíků.

Stěny a podhled budou zpětně obloženy novými SDK deskami „A“ tl.15 mm se základním penetračním nátěrem.

Malby

Pokoje č. 105 – 108, 121 – 123 a místnosti č. 103, 109, 120 (chodby a společ.místnost) budou nově vymalovány. Po oprášení podkladu a vytmelení spar a rohů akrylátovým tmelem budou provedeny dvojnásobné bílé otěruvzdorné malby (disperzní malba na SDK). Podlahy budou zakryty malířskou fólií.



Ostatní

U vertikálních lamelových žaluzií bude provedena oprava – doplnění chybějících textilních lamel (32 ks) a ovládacích řetízků (8 ks)

Elektroinstalace

Bude provedena výměna poškozených svítidel:

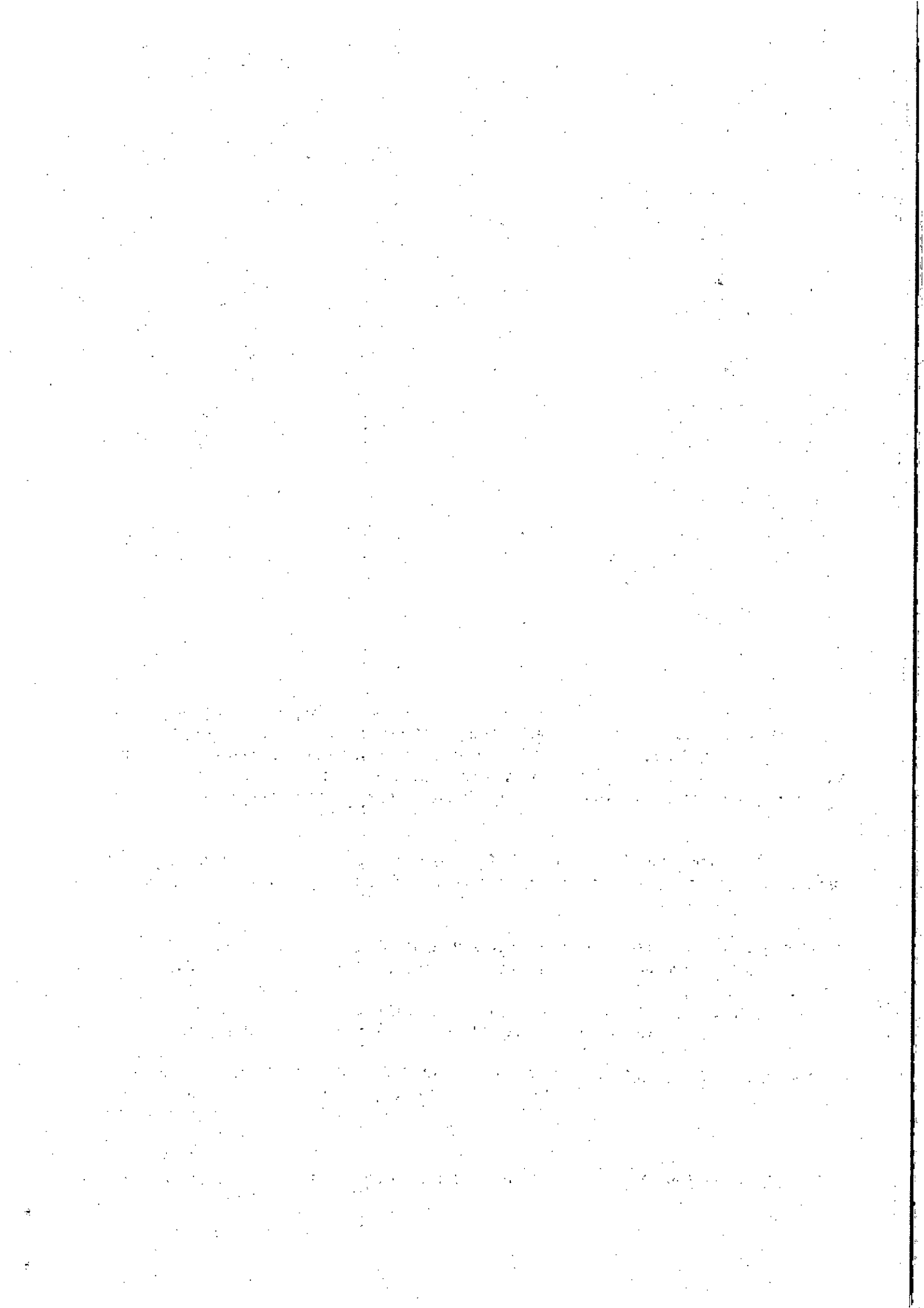
- svítidlo nástěnné nad umyvadly přisazené k SDK se zdrojem LED (Occhio 3450 1x46 W) – 7 ks
- svítidlo stropní přisazené k SDK se zdrojem LED (Occhio 3451 2x46 W) – 16 ks
- svítidlo průmyslové zářivkové prachotěsné IP65 2x18 W LED 2TS 120 (s LED diodovou trubicí) – 1 ks
- připevnění venkovního světla ve výšce 7 m – demontáž a zpětná montáž nosiče
- vyrovnání a připevnění uvolněného hromosvodného vedení na střeše včetně doplnění konzolí po 1 m

Veškerý odpad vzniklý při bouracích pracích bude odvezen na skládku k tomu určenou. Všechny dotčené prostory budou po dokončení prací vyklizeny a uvedeny do původního stavu.

Poznámka:

Je-li v zadávací dokumentaci nebo cenové nabídce definován konkrétní výrobek nebo technologie, má se za to, že je tím definován minimální požadovaný standard a v cenové nabídce může být nahrazen i výrobkem nebo technologií srovnatelnou za cenu v čase a místě obvyklé.

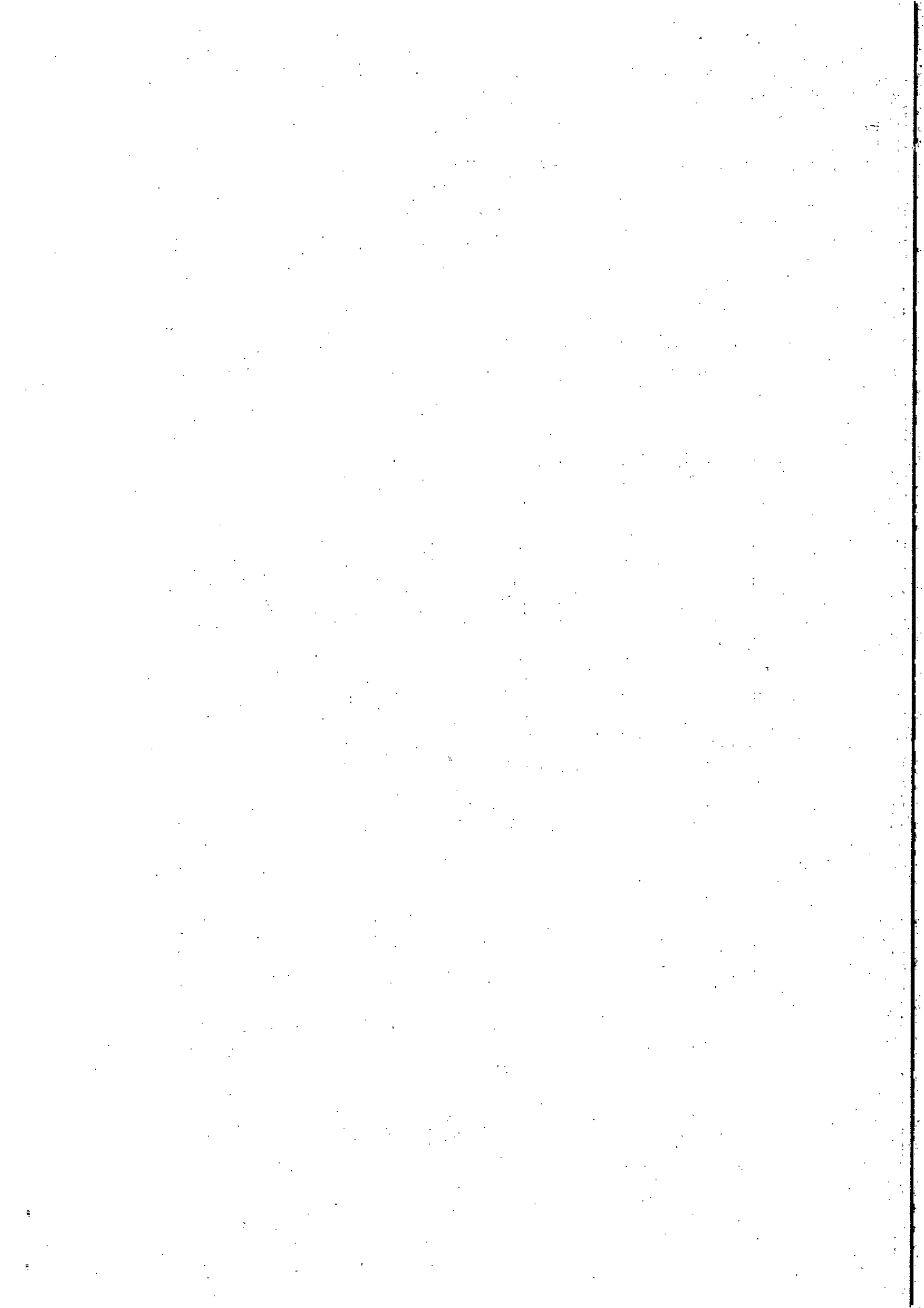
Nutno zapracovat veškeré náklady spojené s realizací, které nejsou obsaženy v Příloze č. 2 – Cenová kalkulace, do existujících položek.



CENOVÁ KALKULACE

Příloha č. 2
Počet listů: 4

KRYCÍ LIST ROZPOČTU							
Název stavby	PS 0429 - Stavební opravy SO 001, VŠZ Eduard v Jáchymově			JKSO			
Název objektu				ÉČO			
Název části				Místo	VŠZ Eduard v Jáchymově		
Objednatel	ČR - MO, zastoupení AHNM Praha			IČ	DIČ		
Projektant	ČR - MO, zastoupení AHNM Praha			60162694	CZ60162694		
Zhotovitel	STAVMAX - Bezděch s.r.o.			60162694	CZ60162694		
				27308045	CZ27308045		
Rozpočet číslo	Zpracoval			Dne			
				28.6.2016			
Měrné a účelové jednotky							
Počet	Náklady / 1 m.j.	Počet	Náklady / 1 m.j.	Počet	Náklady / 1 m.j.		
0	0,00	0	0,00	0	0,00		
Rozpočtové náklady v CZK							
A Základní rozp. náklady		B Doplnkové náklady		C Vedlejší rozpočtové náklady			
1 HŠV	Dodávky	23 864,51	8 Práce přečtas	0,00	13 Zařízení stavební	21 %	0,00
2	Montáž	24 989,07	9 Baz pevné pod.	0,00	14 Projektové práce	21 %	0,00
3 PSV	Dodávky	14 873,81	10 Kulturní památka	0,00	15 Územní vlivy	21 %	0,00
4	Montáž	50 038,62	11	0,00	16 Provozní vlivy	21 %	0,00
5 "M"	Dodávky	62 893,20			17 Celopní	21 %	0,00
6	Montáž	9 257,50			18 VRN z rozpočtu		0,00
7 ZRN (ř. 1-6)		176 016,81	12 DN (ř. 8-11)	0,00	19 VRN (ř. 13-18)		0,00
20 HZS		0,00	21 Korp. činnost	0,00	22 Ostatní náklady		0,00
Projektant				D Celkové náklady			
Datum a podpis		Razítka		23 Součet ř. 12, 19-22		176 016,81	
Objednatel				24 15 %	0,00 DPH	0,00	
Datum a podpis		Razítka		25 21 %	176 016,81 DPH	38 963,53	
Zhotovitel				26 Cena s DPH (ř. 23-25)		212 980,34	
Datum a podpis		Razítka		E Přípočty a odpočty			
				27 Dodávky objednatel		0,00	
				28 Kóuzavá dotofka		0,00	
				29 Zvýhodnění +-		0,00	



REKAPITULACE ROZPOČTU

Stavba: PS D429 - Stavební opravy SO B01, VSZ Eduard v. Jáchymově

Objekt:

Část:

JKSO:

Objednatel: ČR - MO, zastoupená AHRM Praha

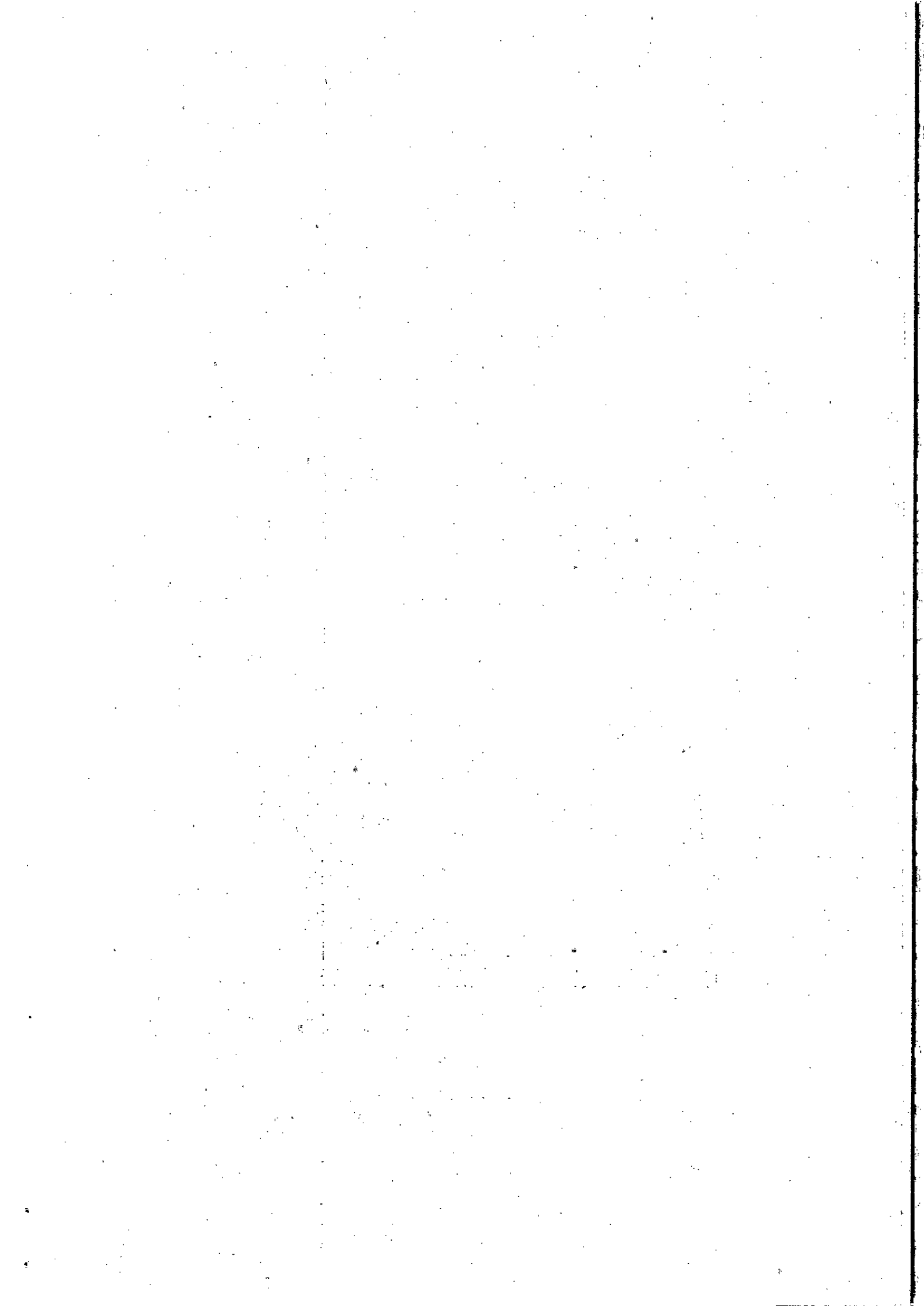
Zhotovitel: STAVMAX - Bezděk s.r.o.

Datum: 28.6.2016

Kód	Popis	Cena celkem
1	2	3
HSV	Práce a dodávky HSV	46 853,58
5	Komunikace pozemní	1 263,28
6	Úpravy povrchů, podlahy a osazování výhledů	26 857,46
8	Trubní vedení	5 015,00
9	Ostatní koňstruktce a práce; bourání	13 007,86
997	Přesun sítě	3 123,83
999	Přesun hrad:	588,34
PSV	Práce a dodávky PSV	64 912,53
721	Zdravotnická - vnitřní kanalizace	457,56
762	Konstrukce tesarské	3 295,90
763	Konstrukce suché výstavby	4 884,63
767	Konstrukce zámečnické	7 867,00
776	Poulihy povlakové	3 675,23
783	Dokonečovací práce - nátěry	4 610,30
784	Dokonečovací práce - malby a tapety	38 809,51
786	Dokonečovací práce - čalounnické úpravy	3 792,40
88	Práce a dodávky 88	62 250,70
ZS-88	Elektromontáže	62 250,70
	Celkem:	375 015,21



STAVMAX - Bezděk s.r.o.
 Bělohorská 794
 Křižovatka nad Opat. 43151
 Tel: +420 476 727 857
 IČ: 273 69 045
 ÚČ: CZ275 05445



ROZPOČET

Stavba: PS 0428 - Stavební opravy SO 001, VŠZ Eduard v Jáchymově

Objekt:

Část:

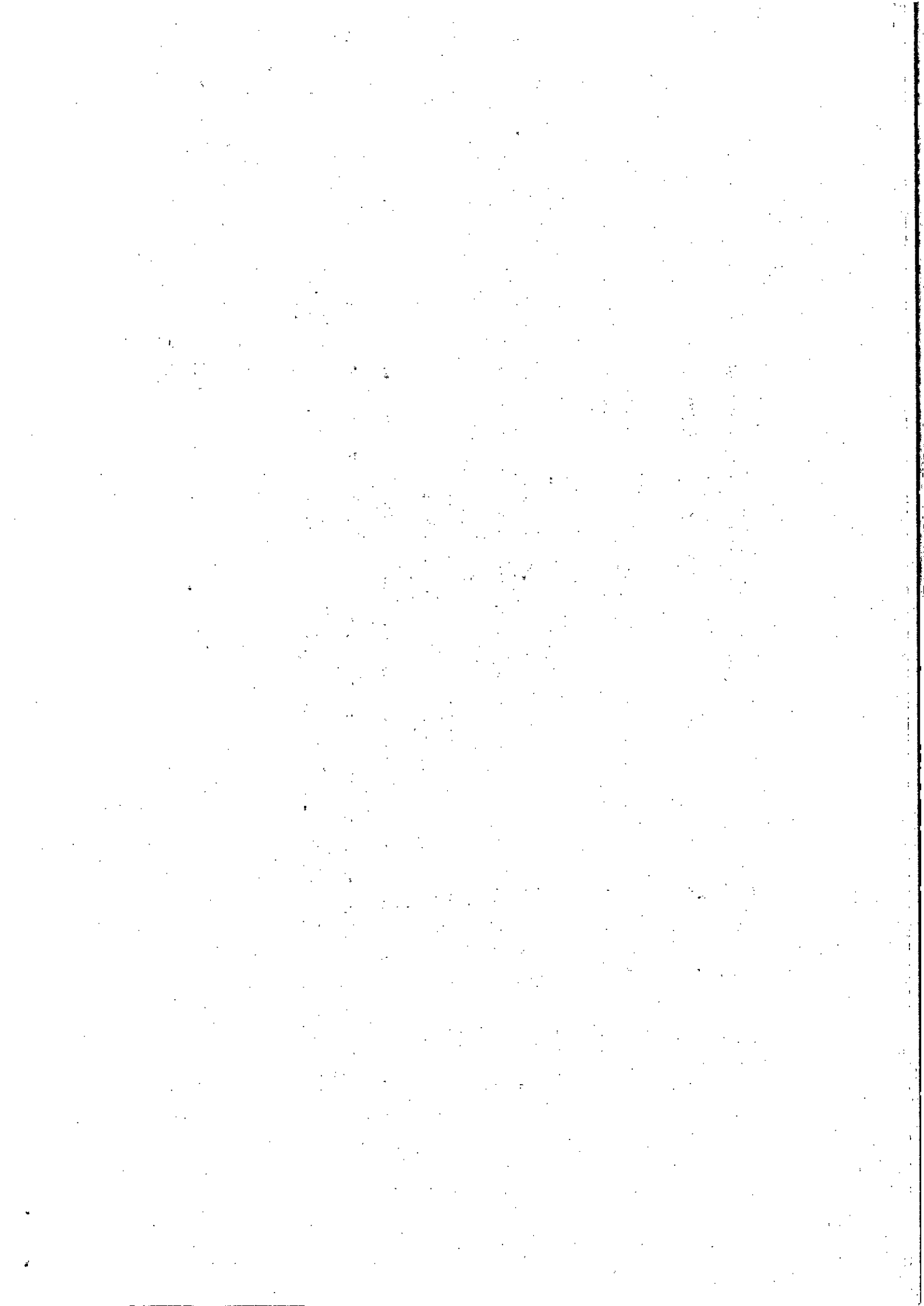
JKBC:

Objednatel: ČR - MO, zastoupená AHPM Praha

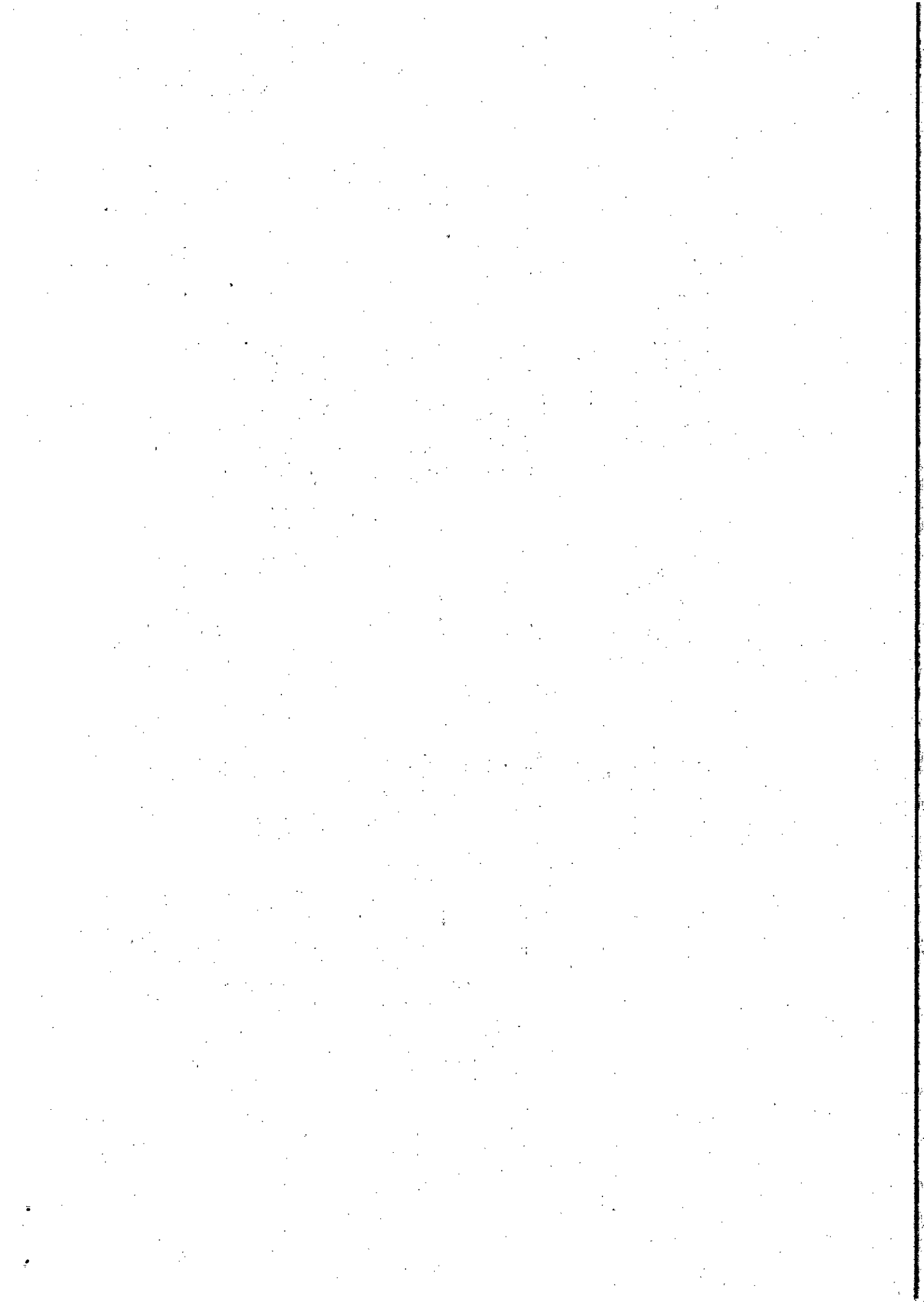
Zhotovitel: STAVIMAX - Bezděč s.r.o.

Datum: 28.6.2016

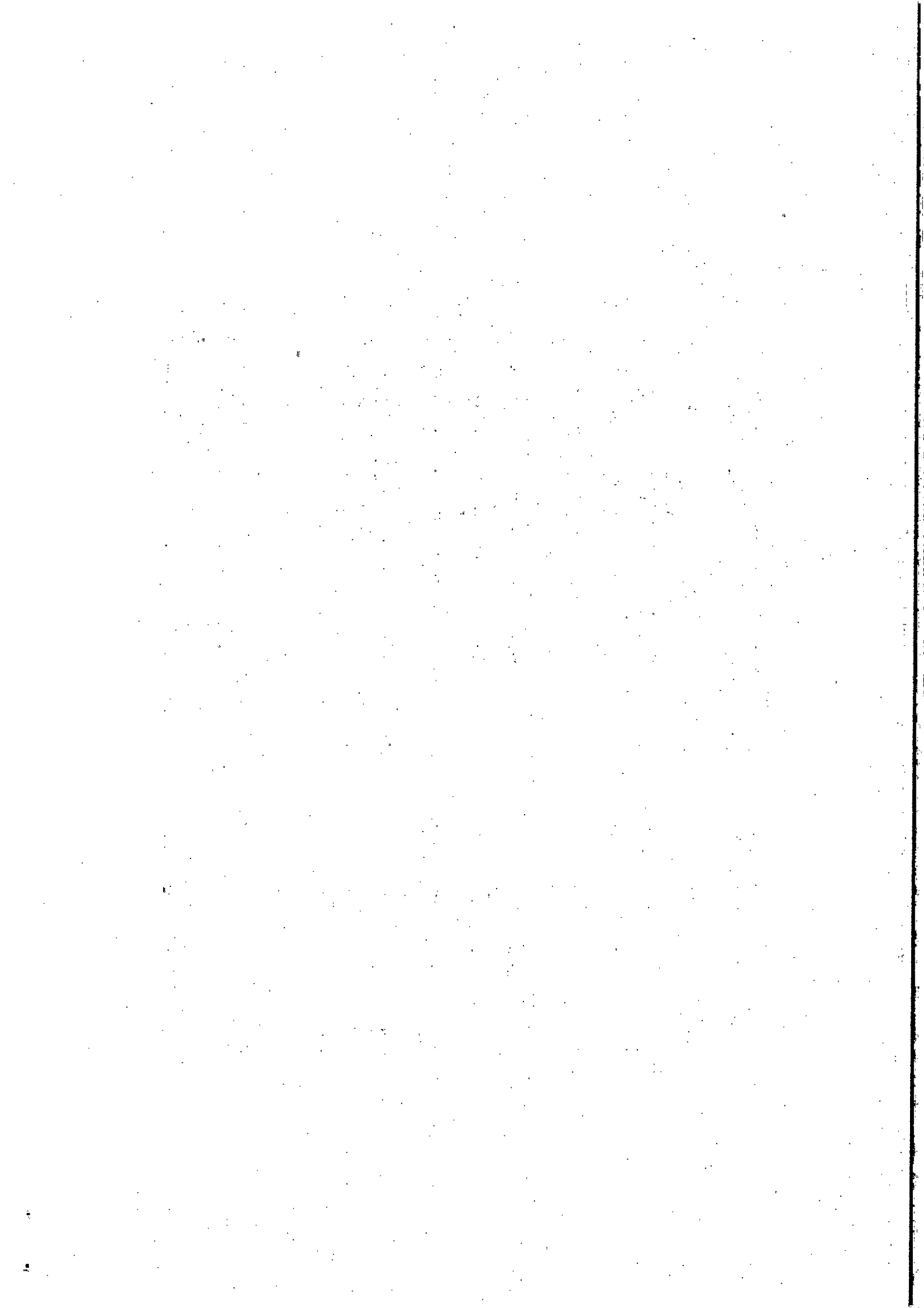
P.č.	TV	KCM	Kód položky	Popis	MJ	Množství celkem	Cena jednotková	Cena celkem	Sazba DPH
1	2	3	4	5	6	7	8	9	10
								48 863,89	
				Práce a dodávky HSV					
				Komunikace pozemní				1 283,23	
17	K	221	698211110	Kladení zámkové dlažby komunikací pro pěší Ø 60 mm skupiny A pi do 60 m ² kameniva drcené drobné frakce 0-4 přírodní kameniva drcené hrubé frakce 4-8 Kladení dlažby z betonových zámkových dlažeb komunikací pro pěší s ložem z kameniva křehkého nebo srovnatého Ø. do 40 mm, s vyplněním spár a dvojitým hutněním, vibracími a se smíšením příbytečného materiálu se krajnicí Ø. 80 mm odvozními anglického úroveň vstupu u vstupu k chodníku 1,20*1,30	m ²	1,660	643,00	1 069,08	21,0
22	M	MAT	502451100	dlažba skladebná HOLLAND HBB 20x1 5x6 cm přírodní, uť brázdě p/ krajovek	m ²	1,580	168,80	266,21	21,0
				Úpravy povrchů, porážky a osazování výplně				26 857,46	
31	K	011	622131101	Cementový potěrk vnějších stěn namázaný ocelopletě rudě u schodišť západního vstupu 3,60*1,30	m ²	4,680	75,30	351,08	21,0
47	K	011	622321141	Vápencementové omítka štuková dvouvrstev vnějších stěn menšené rubně u schodišť západního vstupu 3,60*1,30	m ²	4,680	232,00	1 085,76	21,0
52	K	011	622321161	Přilepek k vápencementové omítce vnějších stěn ze každých 20cm 5 mm tloušťky rubně celkem 34 m ²	m ²	9,360	63,40	499,82	21,0
67	K	012	646171111	Montáž průsvětlovací pásů z ocelových rámů a výplně polykarbonátovou deskou pi Ø 6 m ² . anglický úroveň 1,20*2,4,03	m ²	28,800	241,00	6 940,80	21,0
77	M	MAT	283168300	trnec na polykarbonát síťkonový keruše 315 ml	kus	17,000	156,00	2 652,00	21,0
87	M	MAT	283168240	teřičky přírodní s nylonovou podložkou Øny pro šrouby do 6,5 mm molekulon ve výšce 20cm po 1 bím 10*114*1	kus	114,000	3,00	342,00	21,0
97	M	MAT	283168320	šroub 6,5x70 mm vč. matice s distanční PVC podložky	kus	114,000	4,50	513,00	21,0
107	M	MAT	283168260	profil "F" H, 6 m; přírodní, Ø. 10 mm lamování zál	m	24,000	102,00	2 448,00	21,0
117	M	MAT	283167190	deska polykarbonátová MAKRIGLON komůrková 2/10 - 10 ØH	m ²	28,800	301,00	8 668,80	21,0



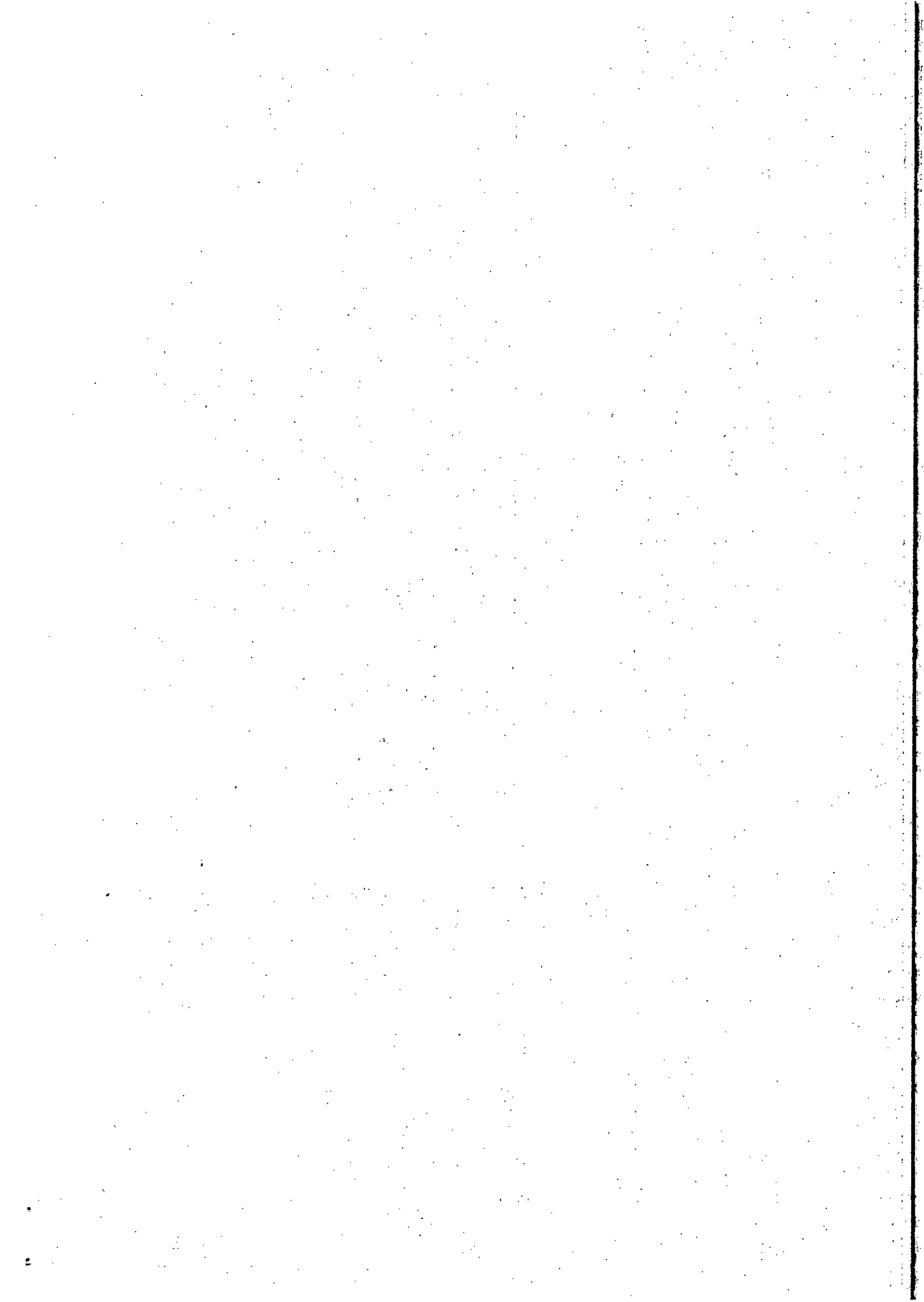
F.C.	TV	KCH	Kód položky	Popis	MJ	Množství celkem	Cena jednotková	Cena celkem	Sazba DPH
1	2	3	4	5	6	7	8	9	10
				anglický dvorek		0,000			
				11.20*2.16*13.13-13.20*0.50*1		28,800			
127	M	MAT	283187810	lístka krycí "Oblé" 8. 60 mm 8m/7m přírodní	m	13,200	122,00	1,610,40	21,0
				anglický dvorek		0,000			
				1.20*13		13,200			
137	M	MAT	283187820	lícování od krycích lišt bytové	m	13,200	36,00	475,20	21,0
147	M	MAT	283187970	ukrdečovací "U" profil A1 s okapníčkov, 3 m, přírodní, tl. 10 mm	m	24,000	46,00	1,104,00	21,0
157	M	MAT	283187900	ukrdečovací "U" profil A1 jednotkový 6,3 m, d. 10 mm	m	2,400	44,00	105,60	21,0
	D		8	Trubní vedení				5,015,00	
167	K	254	890311111	Osazení poklopů s rámem hmotnosti do 50 kg	kus	1,000	766,00	766,00	21,0
				vodoměrová šachta		0,000			
				1		1,000			
177	M	MAT	552410200	poklop šachtový čtvercový rám 650, vstup 600 mm	kus	1,000	4,250,00	4,250,00	21,0
	D		9	Ostatní konstrukce a práce, bourání				13,007,66	
187	K	231	936124112	Oprava lavičky stabilní parkové se zabetonováním noh	kus	4,000	1,260,00	5,040,00	21,0
			806110210						
187	M	MAT		trava jechlíčnatá řádně opracovaná - středově ŠIMBO d. 33-100 mm, jakost 1, 160 cm	m3	0,215	6,420,00	1,380,30	21,0
				vešák a opěrka lavičky		0,000			
				4*3*0,16*0,07*1,80		0,216			
207	K	012	988074111	Demontáž prosvětlovacích plátů z ocelových rámců a výplní polystyrolovou deskou práce 6 m2	m2	28,000	209,00	5,852,00	21,0
				anglický dvorek		0,000			
				1.20*24.00		28,800			
217	K	013	987041112	Přesekání špičování rovných oslání v betonu	m2	0,340	640,00	217,60	21,0
				vodoměrné šachta		0,000			
				4*0,85*0,10		0,340			
227	K	013	976085311	Vybourání kanalizačních rámců včetně poklopů nebo mříží tj. do 0,5 m2	kus	1,000	70,70	70,70	21,0
				vodoměrné šachty		0,000			
				1		1,000			
237	K	013	978015391	Očištění vnější výpenné nebo výpencementové vnější omítky sloupně čtvercová 1 a 2 rozseku do 100%	m2	4,680	58,20	273,96	21,0
				v souvislé západního vstupu		0,000			
				3,80*1,30		4,680			
	D		997	Přesun sítě				2,123,81	
247	K	013	987013501	Důvoz sítí na skládku a vybouraných hmot nebo mezikládku do 1 km se sožením	t	1,582	194,00	306,91	21,0
257	K	013	987013508	Připravení k dovozu autí a vybouraných hmot na skládku ZKD 1 km přes 1 km oskmem 20 mm	t	30,068	6,50	1,954,32	21,0
267	K	013	997013831	Popelka za uložení stavebního směsího odpadu na skládce (skládkové)	t	1,582	967,00	1,521,43	21,0
	D		998	Přesun hmot				588,34	
277	K	011	998011001	Přesun hmot pro budovy zdičné v do 6 m	t	2,474	237,00	586,34	21,0
	D		PŠV	Práce a dodávky PŠV				64,912,63	
	D		724	Zdravotechnika - vnitřní kanalizace				457,95	
			721100911	Začistování narušeného vnitřního potrubí kanalizace	kus	2,000	226,00	452,00	21,0



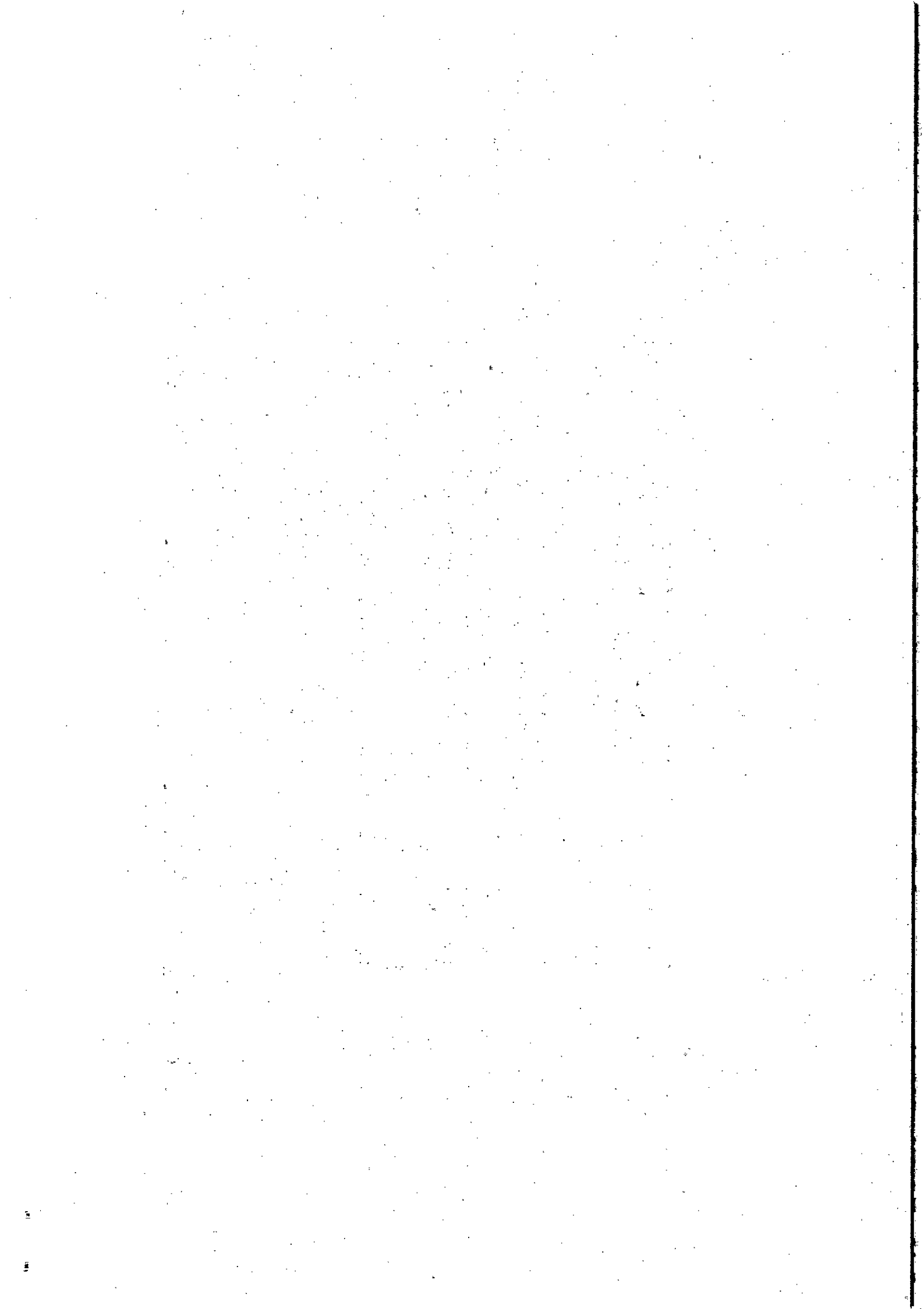
P.č.	TV	KCN	Kód položky	Popis	Mj.	Množství celkem	Cena jednotková	Cena celkem	Sazba DPH
1	2	3	4	5	6	7	8	9	10
292	K	721	898721201	Přesun hmot procentní pro vnější kanalizace v objektech v do 6 m	%	4,800	1,68	7,98	21,0
	D		762	Konstrukce toalet				3 235,90	
302	K	762	762621354	Výběrání částí podlahy z desek měkkých plochy jednotlivě přes 4 m2 pokoj č. 005 (2,90*4,70)*1,00	m	7,600	78,50	444,60	21,0
317	K	762	762523964	Doplnění částí podlah z desek měkkých plochy jednotlivě do 8 m2 pokoj č. 005 (2,90*4,70)*1,00	m2	7,600	101,00	767,60	21,0
322	M	MAT	607262800	deska dřevotřísková QSB 3 PD4 2500*875*25 mm pokoj č. 005 (2,90*4,70)*1,00	m2	7,600	245,90	1 895,80	21,0
337	K	762	998762201	Přesun hmot procentní pro kce sešitkové v objektech v do 6 m	%	30,780	6,13	187,90	21,0
	D		763	Konstrukce suché výstavby				4 684,61	
349	K	763	763111622	Montáž desek 0,15 min SDK pokoj č. 005 (2,90*4,70)*2,40	m2	18,240	97,10	1 771,10	21,0
352	M	MAT	090306220	deska stavební sok 9*11,15 0 mm	m2	20,054	82,10	1 659,28	21,0
362	K	763	763111712	SDK příčka základní penetrační nátěr pokoj č. 005 (2,90*4,70)*2,40	m2	18,240	17,40	317,38	21,0
372	K	763	763112811	Demontáž desek jednoduché opláštění SDK příčka pokoj č. 005 (2,90*4,70)*2,40	m2	18,240	21,00	383,04	21,0
382	K	763	763132811	Demontáž desek jednoduché opláštění SDK podhled pokoj č. 005 2,90*4,70	m2	13,630	17,10	233,07	21,0
392	K	763	998763200	Přesun hmot procentní pro dřevostavby v objektech v do 6 m	%	43,659	7,35	320,75	21,0
	D		767	Konstrukce zámečnické				7 647,00	
402	K	767	767852100	Nátěr železný do betonové zdi vodovodní šachty vzdvojněná šachta 1,00	m	1,900	880,00	1 682,00	21,0
412	M	MST	316865450	žab/K-výstřih 1,90 m barva	kus	1,900	2 660,00	5 035,00	21,0
422	K	767	998767201	Přesun hmot procentní pro zámečnické konstrukce v objektech v do 6 m	%	1,000	750,00	750,00	21,0
	D		776	Podlahy povlakové				3 676,23	
432	K	776	776201811	Demontáž lepených povlakových podlah bez podlahy rubné pokoj č. 005 (2,90*4,70)*1,00	m2	7,600	28,60	217,96	21,0
442	K	776	776221111	Lepení páso z PVC standardním lepidlem pokoj č. 005 (2,90*4,70)*1,00	m2	7,600	85,70	727,32	21,0
452	M	MAT	284410140	PVC heterogenní protlakotivé, nášlapná vrstva 0,70 mm, R 12, zážeh 3443, tlak do 0,05 mm, hořlavost BR S1 dle stavebních ústav	m2	8,380	326,00	2 717,00	21,0
			776	Přesun hmot procentní pro podlahy povlakové v objektech v do 6 m	%	38,517	0,97	33,55	21,0
			783	Dekontovační práce - nářadí				4 610,30	



P.č.	TV	KON	Kód položky	Popis	Mj	Množství celkem	Cena jednotková	Cena celkem	Sazba DPH
1	2	3	4	5	6	7	8	9	10
477	K	783	783213121	Dvojnásobný napouštěcí syntetický funkční nátěr tesákových konstrukcí sedák a opěrka lavičky 4*3*1,60*10,19+0,07*2	m2	8,832	146,00	1 289,47	21,0
						0,000			
						8,832			
487	K	783	783216111	Dvojnásobný lazurovací syntetický nátěr tesákových konstrukcí světlá a opěrka lavičky 4*3*1,60*10,19+0,07*2	m2	8,832	376,00	3 320,83	21,0
						0,000			
						8,832			
	D	784		Dokončovací práce - malby a tapety				38 809,81	
487	K	784	784111001	Oprávení (omítení) podkladu v místnostech výšky do 3,80 m pokoj č. 105 - 108 2*1,30+4,95*3,40+3*2*1,4,30+4,95*3,40+4,30*4,95+3*1*7,60 pokoj č. 121 - 123 3*2*3,60+4,95*3,40+3*1*7,60 m.č. 103, 109, 120 2*1*3,40*2,40*3,45+3*1,90*2*1*7,60+7,40*3,40+5*4,20*2*1*7,40+4,95*3,40+36,20 -0,60*1,97*2*1*4,45*1,97*3*11,00*1,50*22r Součet	m2	900,479	3,26	2 935,56	21,0
						0,000			
						326,690			
						0,000			
						227,220			
						0,000			
						414,360			
						-80,786			
						920,479			
507	K	784	784151001	Tmelení spěr a rohů šifry do 3-mm akrylátovým tmelem v místnostech výšky do 3,80 m pokoj č. 105 - 108 4*4*3,40 pokoj č. 121 - 123 3*4*3,40 m.č. 103, 109, 120 3*4*3,40 Součet	m	136,000	14,00	1 904,00	21,0
						0,000			
						54,400			
						0,000			
						40,000			
						0,000			
						40,800			
						136,000			
517	K	784	784171101	Zakrytí špičiček podlah včetně pozdějšího odkrývání pokoj č. 005 27,80 pokoj č. 105 - 108 4,30*4,95*3*1*7,60 pokoj č. 121 - 123 3*1*7,60 m.č. 101, 108, 120 3*1,90*5*4,20*36,20 Součet	m2	276,885	8,28	2 292,97	21,0
						0,000			
						27,800			
						0,000			
						74,085			
						0,000			
						52,800			
						0,000			
						172,360			
						276,885			
527	M	MAT	581242420	laminová malovaná potěpka zakryvací, PG 4020-20, 7x, A x 5 m	m2	280,634	1,70	477,08	21,0
537	K	784	784221101	Dvojnásobná bílá malba ze směsí za sucha dořeči odruvadomých v místnostech do 3,80 m disperzní matřské barvy na SDK Hét Well-ino vysoká bílost 88% výborná poropustnost zvýšená stěruvzdržnost pokoj č. 005	m2	948,519	32,30	30 572,56	21,0
						0,000			
						0,000			
						0,000			
						0,000			
						0,000			



P.Č.	TV	KCN	Kód položky	Popis	MJ	Množství celkem	Cena jednotková	Cena celkem	Sazba DPH
1	2	3	4	5	6	7	8	9	10
				2,90*4,70*2,40*27,80		46,040			
				poškoje č. 105 - 108		0,000			
				2*4,30*4,05*3,40*3*2*4,30*4,05*3,40*4,30*4,05*3*17,80		325,065			
				poškoje č. 121 - 123		0,000			
				3*2*3,80*4,95*3,40*3*17,80		327,220			
				m.č. 103, 109, 120		0,000			
				2*(13,40*2,40*3,40*31,80+2*7,40*7,40*3,40+5*4,20*2*7,40*4,80)*3,40*36,20		414,360			
				-0,80*1,97*2*1*6*(1,45*1,97*3)*(1,00*1,60*22)		-68,788			
				Smlouva		948,810			
				Dokončovací práce - detailní úpravy				3 732,40	
547	K	786	786526111	Montáž lamelové vertikální žaluzie vnitřní po jednotlivých lamelách	m2	8,000	116,00	690,00	21,0
552	M	MAT	611425650	žaluzie textilní vertikální 3 125,1mm šířka do 1,5 m vč. přeřvovacího dílu	kus	32,000	77,60	2 483,20	21,0
557	M	MAT	611241300	folekové vrtácké	kus	8,000	77,40	619,20	21,0
				Práce a dodávky M				62 250,70	
				Elektroinstalace				62 250,70	
577	K	921	210040088	Montáž demontovaného nosiče svítidel po úpravě vč. montážních prvků ve výšce do 8 m	kus	1,000	338,00	338,00	21,0
582	K	921	210040088-D	Demontáž nosiče svítidel ve výšce do 8 m	kus	1,000	270,00	270,00	21,0
597	K	921	210201018	Montáž svítidel se zdrojem LED nástěnných přisazených k SDK s krytem max 1x40W	kus	7,000	203,00	1 421,00	21,0
607	M	MAT	348144070	svítidlo nástěnné Oschio 3481 kryt 30 cm 1x40W	kus	7,000	1 257,30	8 600,40	21,0
617	M	MAT	347741010	žárovka LED E27 10W	kus	7,000	120,90	846,30	21,0
627	K	921	210201015-D	Demontáž svítidel zářivkových bytových stropních přisazených 1 zdroj s krytem	kus	7,000	108,00	756,00	21,0
637	K	921	210201025	Montáž svítidel se zdrojem LED stropních přisazených k SDK s krytem max 2x46W	kus	16,000	205,00	3 248,00	21,0
647	M	MAT	348144420	svítidlo stropní Oschio 3481 kryt 40 cm 2x46W	kus	16,000	2 073,60	33 176,00	21,0
657	M	MAT	347741000	žárovka LED E27 10W smívatelná	kus	32,000	245,70	7 862,40	21,0
667	K	921	210201025-D	Demontáž svítidel zářivkových bytových stropních přisazených 2 zdroje s krytem	kus	12,000	108,00	1 296,00	21,0
677	K	921	210201073	Montáž svítidel zářivkových průmyslových stropních s krytem MT LED27S 120 2x18W	kus	1,000	203,00	203,00	21,0
687	M	MAT	348332400	svítidlo průmyslové zářivkové prochtobné IP65 2x18W MT LED27S 120	kus	1,000	643,80	643,80	21,0
697	M	MAT	405630000	LED diodová žárovka s úspornou 85% MT LEDT 120 18W	kus	2,000	482,30	964,60	21,0
707	K	921	210293001	Vyrovnání stávajících svazkových vodičů hromosvodů vč. doplnění kanálů, po 1 bm vedení	m	8,500	203,00	1 725,50	21,0
				Celková				178 916,81	



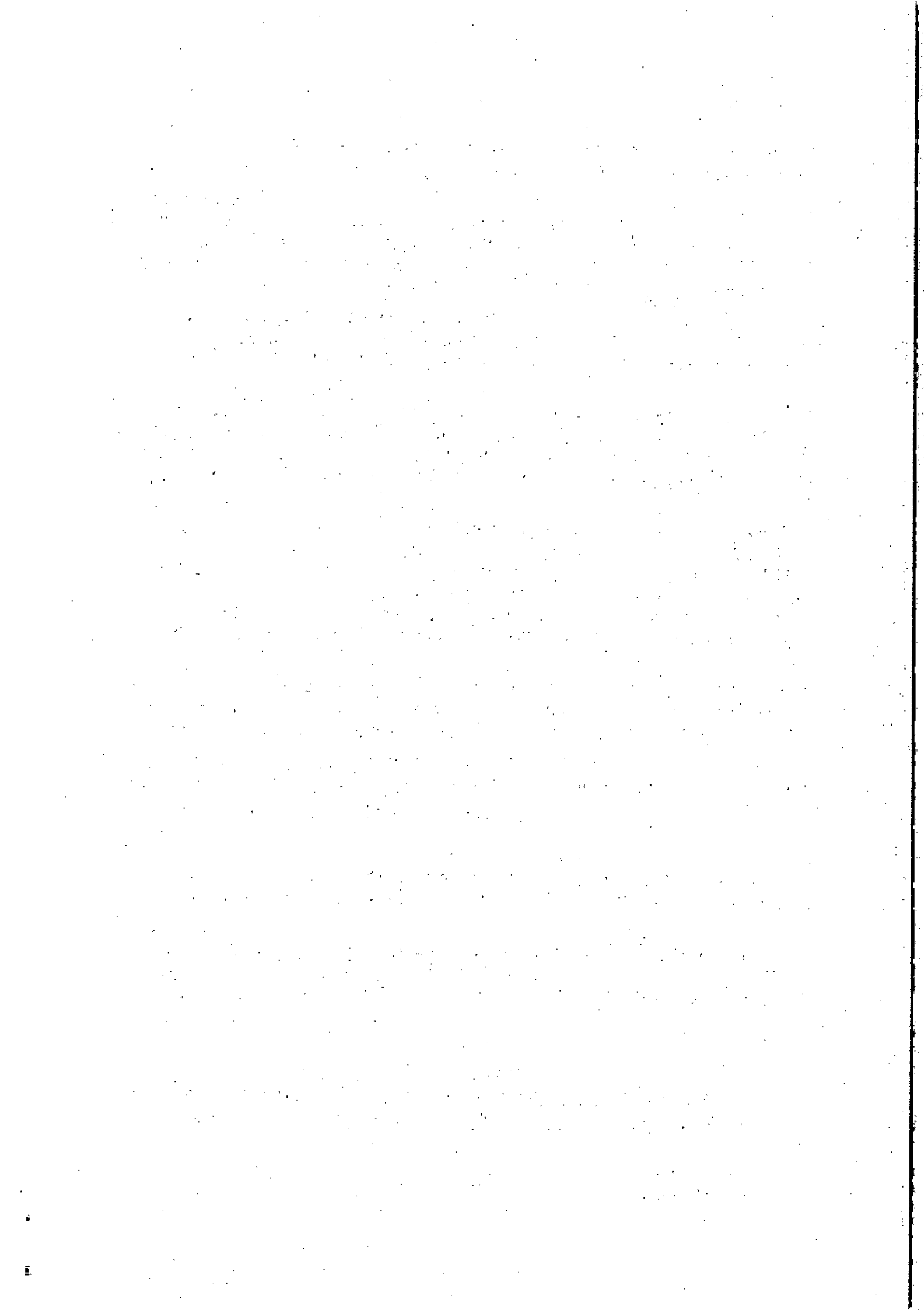
PODMÍNKY BEZPEČNOSTI A OCHRANY ZDRAVÍ PŘI PRÁCI, POŽÁRNÍ OCHRANY A OCHRANY ŽIVOTNÍHO PROSTŘEDÍ NA STAVENIŠTI (PRACOVÍŠTI) Z 9.1.2013

I. Předmět úpravy

1. Podmínky bezpečnosti a ochrany zdraví při práci, požární ochrany a ochrany životního prostředí (dále jen „Podmínky“) určují některé části obsahu smlouvy o dílo (dále jen „smlouva“) a doplňují ji. Odchylná ujednání ve smlouvě mají přednost před zněním Podmínek.
2. Pokud z povahy plnění zhotovitele vyplývá, že se výkony, činnosti nebo jiné povinnosti stanovené v těchto Podmínkách nevztahují k jeho předmětu, platí, že se příslušná ustanovení těchto Podmínek pro plnění zhotovitele také nepoužijí.

II. Bezpečnost a ochrana zdraví při práci na staveništi

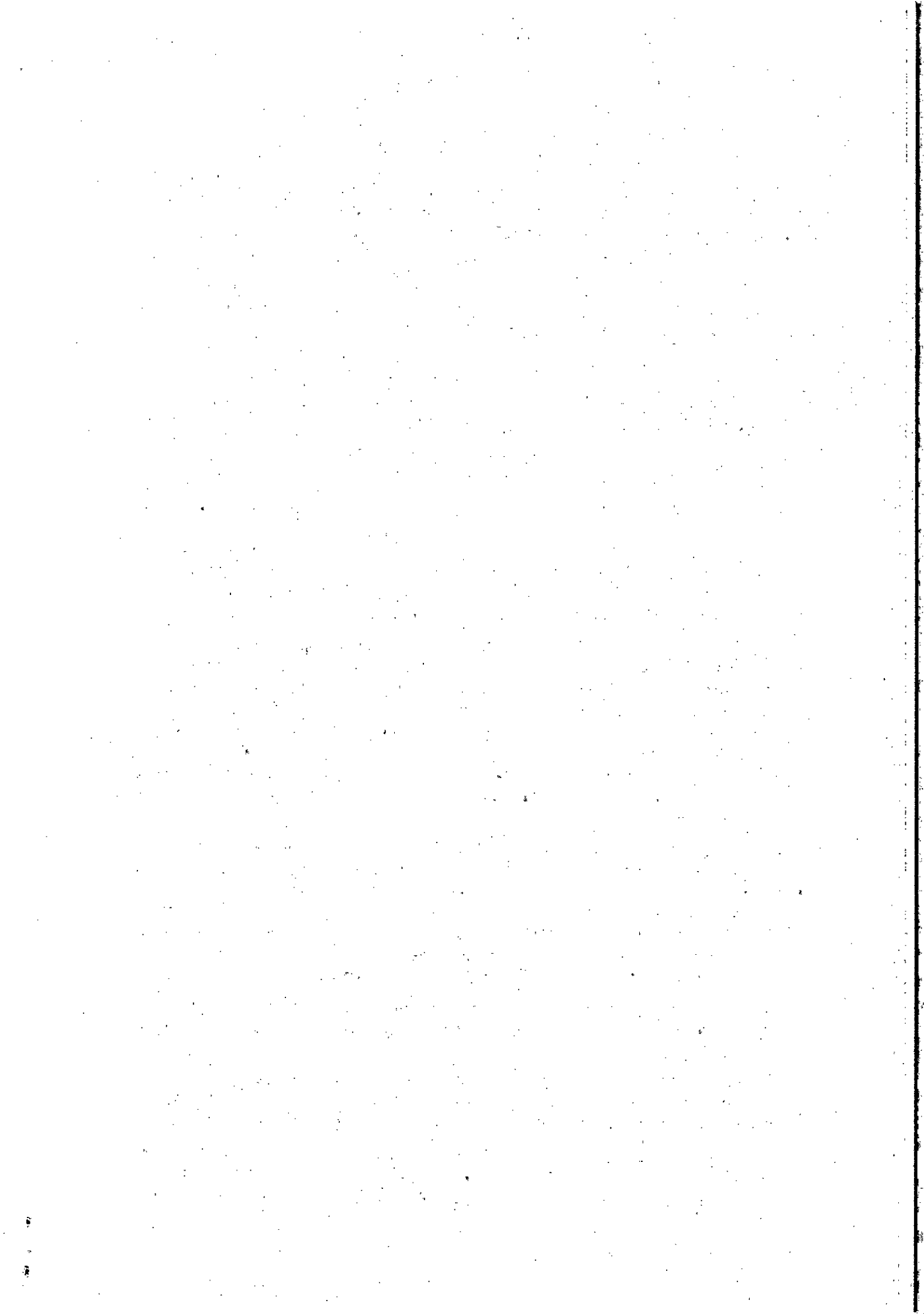
1. Zhotovitel je povinen dodržovat právní a ostatní předpisy o bezpečnosti a ochraně zdraví při práci (dále jen „BOZP“). Přitom se zavazuje dbát též pokynů objednatele.
2. Zjistí-li objednatel, že zaměstnanci zhotovitele nebo jiné osoby, které se zdržují s vědomím zhotovitele na staveništi (pracovišti), porušují povinnosti v oblasti BOZP, má objednatel právo vyzvat zhotovitele, aby podle pokynů objednatele zjednal bezodkladně nápravu.
3. V případě více zhotovitelů, jsou zhotovitelé povinni se před zahájením plnění vzájemně písemně informovat o rizicích možného ohrožení života a zdraví při provádění plnění podle smlouvy a plnění na ně navazujících nebo s ním souvisejících, o opatřeních přijatých k ochraně před působením těchto rizik, která se týkají poskytování plnění a staveniště (pracoviště), seznámit se s umístěním prostředků první pomoci, traumatologickým plánem a ostatní dokumentací o BOZP na staveništi (pracovišti).
4. Zhotovitel se zavazuje před zahájením plnění svého závazku poskytnout svým zaměstnancům a jiným osobám, které se zdržují s jeho vědomím na staveništi (pracovišti) vhodné a přiměřené informace a pokyny k zajištění BOZP a o přijatých opatřeních, zejména ke zdolávání požárů, poskytnutí první pomoci a postupu při mimořádných událostech na staveništi (pracovišti).
5. Na základě výzvy objednatele je zhotovitel povinen předložit objednateli doklady o školení v oblasti BOZP a odborné způsobilosti svých zaměstnanců a jiných osob, které se s jeho vědomím zdržují na staveništi (pracovišti).
6. Zhotovitel a jiné osoby zdržující se s jeho vědomím na staveništi (pracovišti) smějí používat pouze bezpečná elektrická nebo jiná zařízení v souladu s právními předpisy o technických požadavcích na výrobky a jsou povinni předložit objednateli na jeho žádost doklady o jejich revizích nebo jiné doklady osvědčující splnění podmínek pro jejich bezpečný provoz.
7. Provizorní osvětlení, přívody elektrické energie nebo instalace musí zhotovitel zřizovat, udržovat a provozovat v souladu s příslušnými právními předpisy a platnými normami.



8. Zhotovitel je v souladu s předpisy o BOZP povinen souvisle oplotit staveniště, popřípadě jeho samostatnou část, pokud jejich oplocení nezajišťuje objednatel. Oplocení je zhotovitel povinen udržovat do doby splnění závazku zhotovitele podle smlouvy.
9. Zaměstnanci zhotovitele se mohou zdržovat jen na pracovištích nebo v prostorech staveniště, ve kterých plní pracovní povinnosti při plnění závazku zhotovitele a ohledně nichž obdrželi od zhotovitele informace a pokyny o BOZP; přitom používají pouze přístupové cesty určené objednatelem.
10. Sklárky a místa pro uložení materiálu smí zhotovitel zřídit jen v prostorách určených k tomu objednatelem, a to způsobem odpovídajícím předpisům o BOZP,
11. Každý pracovní úraz zaměstnance zhotovitele na staveništi (pracovišti) se zhotovitel zavazuje neprodleně oznámit též určenému zástupci objednatele a umožnit objednateli účast při zjišťování příčin a okolností takového pracovního úrazu. Zhotovitel rovněž objednateli předá opis záznamu o pracovním úrazu, a jde-li o pracovní úraz, o němž se záznam nepožizuje, písemně sdělí objednateli údaje o takovém pracovním úrazu v rozsahu obdobném údajům uvedeným v záznamu o pracovním úrazu. Ujednáním podle tohoto odstavce nejsou dotčeny povinnosti zhotovitele podle právních předpisů o evidenci a registraci pracovních úrazů.
12. Zhotovitel je povinen zajistit, aby se jeho zaměstnanci na staveništi (pracovišti) zdrželi požívání alkoholu, návykových, omamných nebo psychotropních látek a vstupu na staveniště (pracoviště) pod jejich vlivem. Smluvní strany sjednávají, že objednatel má právo provést dechovou zkoušku ke zjištění přítomnosti alkoholu a zhotovitel je povinen mu to u zaměstnanců zhotovitele umožnit. Zhotovitel je povinen zaměstnance, který vstoupil na staveniště (pracoviště) pod vlivem alkoholu, návykových, omamných nebo psychotropních látek nebo je na staveništi (pracovišti) požívá, anebo zaměstnance, který se odmítl podrobit dechové zkoušce, vykázat ze staveniště (pracoviště).
13. Práva a povinnosti sjednané podle předchozích odstavců tohoto článku ohledně zaměstnanců zhotovitele platí obdobně i ve vztahu k jiným osobám, které se prostřednictvím zhotovitele podílejí na plnění smlouvy nebo se s jeho vědomím zdržují na staveništi (pracovišti).

III. Požární ochrana

1. Zhotovitel je povinen dodržovat právní nebo jiné předpisy o požární ochraně (dále jen „PO“) a dbát pokynů objednatele v oblasti PO na staveništi (pracovišti).
2. Zhotovitel se zavazuje stanovit protipožární opatření na staveništi (pracovišti), před zahájením plnění proškolit v oblasti PO své zaměstnance a jiné osoby, které se jeho prostřednictvím podílejí na plnění smlouvy, jakož i provádět na předaném staveništi (pracovišti) kontrolní činnost v rozsahu podle právních předpisů o PO.
3. O každém požáru vzniklém na staveništi (pracovišti) zhotovitel bez zbytečného odkladu písemně vyrozumí objednatele. Tím není dotčena povinnost zhotovitele ohlásit jej hasičskému záchrannému sboru a příslušným orgánům veřejné moci ani jiné povinnosti vyplývající z právních nebo jiných předpisů o PO.
4. Při provozování činností nebo zařízení se zvýšeným požárním nebezpečím zhotovitel odpovídá za jejich požární zabezpečení, zejména zamezením vzniku nebezpečí požáru, odstraněním hořlavých látek, hasícími prostředky, požárním dozorem a zřízením dostatečných únikových cest.



5. Zhotovitel rovněž zajišťuje následný dozor po ukončení prací s otevřeným ohněm nebo jiných činností se zvýšeným nebezpečím vzniku požáru v rozsahu podle právních předpisů o PO a příslušných českých technických norem.

IV. Ochrana životního prostředí

1. Zhotovitel přijme veškerá opatření k omezení hlučnosti způsobené jeho činností na staveništi (pracovišti) v souladu s právními předpisy a dále opatření k účinné ochraně spodních vod, podzemních toků, drenáží nebo jiných zdrojů vody na staveništi (pracovišti) a na přilehlých pozemcích před znečištěním.
2. Zhotovitel je povinen udržovat pořádek a čistotu na staveništi (pracovišti) a na přístupových cestách na staveništi (pracovišti), průběžně odstraňovat odpad a nečistoty, které vznikly při plnění jeho závazku, technickými opatřeními zabránit jejich pronikání mimo staveniště (pracoviště) a zajistit jejich uložení a likvidaci podle právních předpisů o odpadech. Na žádost objednatele je zhotovitel povinen předložit objednateli doklady o splnění povinností vyplývajících z právních předpisů o odpadech v souvislosti s plněním jeho závazku. Na staveništi (pracovišti) se nesmějí žádné odpady spalovat.
3. Na staveništi je zhotovitel povinen dodržovat ustanovení zákona č. 185/2001 Sb., o odpadech, ve znění pozdějších předpisů a prováděcích vyhlášek č. 381, 383 a 376 z roku 2001. Tříděné odpady smí zhotovitel ukládat pouze do obalů a prostředků k tomu určených.
4. Nesplní-li zhotovitel ani v dodatečně přiměřené lhůtě stanovené objednatelem povinnosti v oblasti udržování čistoty na staveništi (pracovišti) a na přístupových cestách k němu nebo nakládání s odpady, je objednatel oprávněn tyto povinnosti splnit sám nebo třetí osobou na náklady zhotovitele.
5. Zhotovitel se zavazuje zajistit vozidla a stavební stroje používané při plnění jeho závazku proti úniku provozních náplní do půdy nebo vod a neponechávat zbytečně v chodu spalovací motory. Zhotovitel se zdrží v maximální možné míře údržby vozidel nebo stavebních strojů a doplňování provozních náplní na staveništi (pracovišti). Nepřevozní stacionární techniku a prostředky smí zhotovitel doplňovat pouze za dodržení ustanovení ČSN 650201 a 650202.
6. Zhotovitel se zavazuje nakládat s chemickými látkami a chemickými přípravky na staveništi (pracovišti) způsobem odpovídajícím právním předpisům o chemických látkách a chemických přípravcích. Na výzvu objednatele je zhotovitel povinen poskytnout objednateli seznam nebezpečných chemických látek a chemických přípravků, s nimiž při plnění svého závazku nakládá, jakož i kopie bezpečnostních listů, popřípadě doklady o školení zhotovitele nebo jeho zaměstnanců autorizovanou osobou, vyžaduje-li se podle právních předpisů.
7. Zhotovitel je povinen při provádění díla dodržovat právní předpisy o ochraně přírody a krajiny a zdržet se poškození dřevin, popřípadě jiných porostů. Povolení ke kácení dřevin, určených podle projektové dokumentace k odstranění, projedná s příslušnými orgány veřejné správy dle pokynů objednatele. Objednatel je povinen k tomu zhotoviteli vystavit plnou moc nebo její vystavení zajistit.

Zhotovitel se zavazuje s těmito podmínkami prokazatelně seznámit všechny osoby podílející se jeho prostřednictvím na plnění smlouvy a písemně je zavázat k jejich dodržování. Tím není dotčena jeho odpovědnost za dodržování těchto podmínek.

