

DODATEK Č. 3
K PACHTOVNÍ SMLOUVĚ EV.Č. 0111002757
(dále jen „Dodatek č. 3“)

1. Letiště Praha, a. s., se sídlem Praha 6, K letišti 1019/6, PSČ 161 00, IČO: 282 44 532, DIČ: CZ699003361, zapsaná v obchodním rejstříku vedeném Městským soudem v Praze, spisová značka B 14003, zastoupená [REDAKCE] na základě pověření ze dne 5. 10. 2022

dále jen „Propachtovatel“

a

2. AGRIVEP a.s., se sídlem Velké Přílepy, Kladenská 62, PSČ 252 64, IČO: 00107361, zapsaná v obchodním rejstříku vedeném Městským soudem v Praze, spisová značka B 9726, plátce DPH – DIČ: CZ00107361, zastoupená: Martinem Poborským. místopředsedou představenstva

bankovní spojení: Komerční banka, a.s., číslo účtu: 2116111/0800

dále jen „Pachtýř“

Propachtovatel a Pachtýř dále společně také jako „Smluvní strany“ či jednotlivě jako „Smluvní strana“.

Preamble

- A. Předmětem tohoto dodatku je rozšíření a zúžení Předmětu pachtu a zároveň změna Doby pachtu, resp. její prodloužení.
- B. Smluvní strany se dohodly, že Smlouvu mění a doplňují takto:

Článek I. Předmět pachtu

1. Smluvní strany se dohodly na změně Předmětu pachtu, a proto:
 - se ruší Příloha č. 1/D2 Smlouvy „Seznam pozemků tvořících Předmět pachtu“ a nahrazuje se novou Přílohou č. 1/D3 Smlouvy „Seznam pozemků tvořících Předmět pachtu“, která je přiložena k tomuto Dodatku č. 3, a
 - se ruší Příloha č. 2/D2 Smlouvy „Ortofotografická mapa s Předmětem pachtu“ a nahrazuje se novou Přílohou č. 2/D3 Smlouvy „Ortofotografická mapa s Předmětem pachtu“, která je přiložena k tomuto Dodatku č. 3.

2. S účinností od 1.10.2022 se ruší Příloha č. 3/D2 Smlouvy „Splátkový kalendář, daňový doklad dle zákona č. 235/2004 Sb., o dani z přidané hodnoty číslo daňového dokladu 003/0111002757“ a nahrazuje se novou Přílohou č. 3/D3 Smlouvy „Splátkový kalendář, daňový doklad dle zákona č. 235/2004 Sb., o dani z přidané hodnoty, číslo daňového dokladu 004/0111002757“, která je přiložena k tomuto Dodatku č. 3.
3. Příloha č. 3/D3 Smlouvy je daňovým dokladem, splňující podmínky podle zákona č. 235/2004 Sb., o dani z přidané hodnoty, v platném znění.

Článek II.

Doba pachtu

1. Strany se dohodly, že se ruší čl. III., odst. 1 Smlouvy a nahrazuje se zcela novým čl. III., odst. 1 následujícího znění:

„1. Doba pachtu se sjednává na dobu určitou, a to od 1. 10. 2017 do 30.9. 2027 (dále jen „Doba pachtu“). Smluvní strany výslovně vylučují možnost automatického opětovného uzavření Smlouvy dle § 2230 Občanského zákoníku. Jediný způsob, jak může být Doba pachtu prodloužena, je písemným dodatkem k této Smlouvě podepsaném oběma Smluvními stranami.“

Článek III.

Pachtové a jeho úhrada

1. Strany se dohodly, že se stávající čl. IV. Smlouvy doplňuje o zcela nový odstavec 4. následujícího znění:

„4. Počínaje 1. lednem kalendářního roku následujícího po roce, kdy nabyla Smlouva účinnosti, může Propachtovatel zvýšit Pachtovné každého 1. ledna během celé Doby pachtu o hodnotu indexu, přičemž index znamená roční průměrnou míru inflace vyjádřenou přírůstkem průměrného indexu spotřebitelských cen v České republice za předchozí kalendářní rok, který je zveřejňovaný Českým statistickým úřadem (ČSÚ) v roce následujícím (dále jen „Index“), tak, aby nárůst částky Pachtovného k 1. lednu procentuálně odpovídal nárůstu spotřebitelských cen vyjádřenému Indexem (dále jen „Indexace“). Takto určená nová výše Pachtovného bude závazná do doby nejbližší příští Indexace Pachtovného. Jakákoli jednostranná úprava Pachtovného bude spočívat pouze v jeho zvýšení. Snižování Pachtovného je možné pouze v případě, že se na tom Smluvní strany písemně dohodly. Propachtovatel oznámí Pachtýři novou výši Pachtovného vždy v období od data zveřejnění Indexu do 30. září příslušného roku. Pokud Propachtovatel neoznámí a neprovede Indexaci dle tohoto ustanovení, nelze takovou nečinnost považovat za vzdání se práva a Propachtovatel je oprávněn danou Indexaci oznámit a provést kumulativně s Indexací za jakékoliv další období, a to i se zpětnou účinností, nejvýše však za tři (3) roky zpětně. Doplatek rozdílu mezi takto upraveným a původním Pachtovným za období od 1. ledna do konce měsíce předcházejícího vystavení

nového daňového dokladu bude zúčtován v samostatné faktuře zaslané Pachtýři. Faktura bude vystavena v období od data zveřejnění Indexu do 30. září příslušného roku se splatností 17 dnů od data jejího vystavení. Datum uskutečnění zdanitelného plnění je den vystavení Faktury. Faktura bude daňovým dokladem a bude splňovat zákonné náležitosti, především náležitosti dle Zákona o DPH. Pokud se míra inflace přestane publikovat způsobem uvedeným v tomto článku nebo nemůže být z jakéhokoliv důvodu aplikována, zavazuje se ji Propachtovatel nahradit jiným platným indexem, který výše uvedenou publikaci míry inflace adekvátně nahradí.“

Článek IV.

Závěrečná ustanovení

1. Tento Dodatek č. 3 je nedílnou součástí Smlouvy s tím, že ostatní ustanovení Smlouvy nedotčená tímto Dodatkem č. 3 se nemění a zůstávají v platnosti.
2. Tento Dodatek č. 3 se vyhotovuje ve třech (3) stejnopisech, přičemž Propachtovatel obdrží dvě (2) a Pachtýř jedno (1) identické vyhotovení.
3. Tento Dodatek č. 3 nabývá platnosti dnem podpisu oběma Smluvními stranami a účinnosti dne 1.10.2022, s výjimkou čl. II. Dodatku č. 3, který nabývá účinnosti 30.9.2022. Stanovili však zvláštní právní předpis (např. Zákon o registru smluv), že tato Smlouva může nabýt účinnosti nejdříve k určitému dni, který je dnem pozdějším než sjednaný den účinnosti, nabývá tato Smlouva účinnosti až dnem, ke kterému může tato Smlouva nabýt dle takového právního předpisu účinnosti nejdříve. Případné plnění v rámci předmětu tohoto Dodatku č. 3, které si Smluvní strany poskytly před nabytím účinnosti tohoto Dodatku č. 3, se považuje za plnění podle tohoto Dodatku č. 3. Práva a povinnosti vzniklá z tohoto plnění se řídí tímto Dodatkem č. 3 a Smlouvou.
4. Smluvní strany prohlašují, že si tento Dodatek č. 3 přečetly, s jeho zněním souhlasí a na důkaz pravé a svobodné vůle připojují níže své podpisy.
5. K tomuto Dodatku č. 3 jsou připojeny tyto přílohy:
 - Příloha č. 1/D3 Smlouvy - Seznam pozemků tvořících Předmět pachtu
 - Příloha č. 2/D3 Smlouvy - Ortofotografická mapa s Předmětem pachtu
 - Příloha č. 3/D3 Smlouvy - Splátkový kalendář, daňový doklad dle zákona č. 235/2004 Sb., o dani z přidané hodnoty, evidenční číslo 004/0111002757– účinnost od 1.10.2022
 - Příloha č. 4/D3 Smlouvy - Pověření ze dne 5. 10. 2022

Ve Velkých Přílepech dne

V Praze dne

Za Pachtýře:

Za Propachtovatele na základě pověření:

.....

Martin Poborský
místopředseda představenstva

AGRIVEP a.s.

.....

[Redacted signature block]

Letiště Praha, a. s.

Příloha č. 1/D3 Smlouvy - Seznam pozemků tvořících Předmět pachtu

údaje o pozemku						údaje o pachtu	
Katastrální území	Druh čís. parc.	Parcelní číslo	Podlomení	Výměra m ²	druh pozemku	Velikost propachtované plochy	Část parcely / Celá parcela
Kněžívka	KN	158	1	15 466	orná půda	14 458	část
Kněžívka	KN	158	21	61	orná půda	61	celá
Kněžívka	KN	158	22	1 770	orná půda	1 770	celá
Kněžívka	KN	158	24	51	orná půda	51	celá
Kněžívka	KN	158	42	14 396	orná půda	12 860	část
Kněžívka	KN	114		1 023	orná půda	721	část
Kněžívka	KN	116		3 525	orná půda	1 350	část
Kněžívka	KN	159		14 948	orná půda	14 948	celá
ěževes u Pra	KN	300	17	1 941	ostatní pl.	1 941	celá
ěževes u Pra	KN	300	34	8 530	orná půda	3 852	část
ěževes u Pra	KN	300	41	75	orná půda	75	celá
ěževes u Pra	KN	300	43	4 093	orná půda	2 743	část
ěževes u Pra	KN	300	53	170	ostatní pl.	170	celá
ěževes u Pra	KN	300	47	979	orná půda	979	celá
ěževes u Pra	KN	464		32 805	orná půda	32 805	celá
ěževes u Pra	KN	472	26	6 224	orná půda	6 224	celá
ěževes u Pra	KN	507	1	13 730	orná půda	13 490	část
ěževes u Pra	KN	524		8 446	orná půda	8 446	celá
ěževes u Pra	KN	558	9	2 583	orná půda	768	část
ěževes u Pra	KN	558	63	27 897	orná půda	27 897	celá
ěževes u Pra	KN	558	78	1 181	orná půda	1 138	část
ěževes u Pra	KN	558	100	4 336	orná půda	2 159	část
ěževes u Pra	KN	558	102	5 955	orná půda	5 955	celá
ěževes u Pra	KN	558	103	639	orná půda	639	celá
ěževes u Pra	KN	558	115	2 468	orná půda	175	část
ěževes u Pra	KN	575	5	1 590	ostatní pl.	1 590	celá
ěževes u Pra	KN	575	22	1 872	ostatní pl.	1 872	celá
ěževes u Pra	KN	575	25	314	ostatní pl.	314	celá
ěževes u Pra	KN	575	28	1 222	ostatní pl.	1 222	celá
ěževes u Pra	KN	590	2	795	ostatní pl.	795	celá
ěževes u Pra	KN	590	23	176	orná půda	176	celá
ěževes u Pra	KN	590	27	7 698	orná půda	7 698	celá
ěževes u Pra	KN	590	28	160	orná půda	160	celá
ěževes u Pra	KN	590	34	1 947	ostatní pl.	1 947	celá
Dobrovíz	KN	281	4	709	orná půda	709	celá
Dobrovíz	KN	302	3	9 563	orná půda	9 563	celá
Dobrovíz	KN	312	32	456	orná půda	456	celá
Dobrovíz	KN	357	13	24 774	orná půda	24 774	celá
Dobrovíz	KN	272		1 349	orná půda	1 349	celá
Dobrovíz	KN	302	4	5 533	orná půda	5 533	celá
Dobrovíz	KN	328	19	6 387	orná půda	6 387	celá
Dobrovíz	KN	549	1	295	orná půda	295	celá
ední Kopanin	KN	698	4	40 193	orná půda	40 193	celá

ední Kopanir	KN	698	18	5 548	orná půda	5 548	celá
ední Kopanir	KN	698	30	6 114	orná půda	6 114	celá
ední Kopanir	KN	698	42	4 267	orná půda	4 267	celá
ední Kopanir	KN	698	43	25 506	orná půda	25 506	celá
ední Kopanir	KN	698	50	7 720	orná půda	7 720	celá
ední Kopanir	KN	698	51	7 621	orná půda	7 621	celá
ední Kopanir	KN	698	53	54 761	orná půda	54 761	celá
ední Kopanir	KN	715	5	11 869	orná půda	11 869	celá
ední Kopanir	KN	798	3	456	ostatní pl.	456	celá
Liboc	KN	1345	1	20	orná půda	20	celá
Liboc	KN	1345	2	1 348	orná půda	1 348	celá
Liboc	KN	1345	3	3	orná půda	3	celá
Liboc	KN	1346	1	29 841	orná půda	29 841	celá
Liboc	KN	1453	1	180	ostatní pl.	180	celá
Liboc	KN	1453	2	36	ostatní pl.	36	celá
Ruzyně	KN	2411	2	19 510	ostatní pl.	19 510	celá
Ruzyně	KN	2411	14	4 605	ostatní pl.	4 605	celá
Ruzyně	KN	2450	4	28 669	orná půda	28 669	celá
Ruzyně	KN	2450	5	44	orná půda	44	celá
Ruzyně	KN	2450	7	259	orná půda	259	celá
Ruzyně	KN	2450	8	1 073	orná půda	780	část
Ruzyně	KN	2579	11	3 172	ostatní pl.	220	část
Ruzyně	KN	2580	1	14 172	orná půda	13 806	část
Ruzyně	KN	2580	52	7 860	orná půda	7 164	část
Ruzyně	KN	2580	71	155	orná půda	155	celá
Ruzyně	KN	2580	72	434	orná půda	434	celá
Ruzyně	KN	2580	73	223	orná půda	223	celá
Ruzyně	KN	2580	104	102	orná půda	102	celá
Ruzyně	KN	2580	123	2 747	orná půda	2 747	celá
Ruzyně	KN	2606	5	37 776	orná půda	37 776	celá
Ruzyně	KN	2624	1	3 142	ostatní pl.	392	část
Ruzyně	KN	2625	1	8 338	orná půda	8 338	celá
Ruzyně	KN	2625	2	12 564	orná půda	12 564	celá
Ruzyně	KN	2626	4	12 730	orná půda	12 730	celá
Ruzyně	KN	2842	11	1 329	ostatní pl.	1 329	celá
Ruzyně	KN	2860	1	30 940	orná půda	30 940	celá
Ruzyně	KN	2860	4	600	orná půda	600	celá
Ruzyně	KN	2860	5	883	orná půda	883	celá
Ruzyně	KN	2883	1	1 291	ostatní pl.	1 291	celá
Ruzyně	KN	2883	2	960	ostatní pl.	960	celá
Ruzyně	KN	2884	1	18 055	orná půda	18 055	celá
Ruzyně	KN	2884	2	2 917	orná půda	2 579	část
Ruzyně	KN	2884	3	4 906	orná půda	4 906	celá
Ruzyně	KN	2884	4	9 789	orná půda	9 789	celá
Ruzyně	KN	2884	8	208	orná půda	208	celá
Ruzyně	KN	2884	9	611	orná půda	611	celá
Ruzyně	KN	2884	10	43	orná půda	43	celá
Ruzyně	KN	2900		56	ostatní pl.	56	celá
Ruzyně	KN	2915	3	486	orná půda	486	celá
Ruzyně	KN	2915	11	16	orná půda	16	celá

Ruzyně	KN	2915	19	254	orná půda	254	celá
Ruzyně	KN	2915	20	17	orná půda	707	část
Ruzyně	KN	2973	14	1 156	orná půda	1 156	celá
Ruzyně	KN	2974	2	707	orná půda	17	část

Celkem 641 402 m²





4

5'
L»

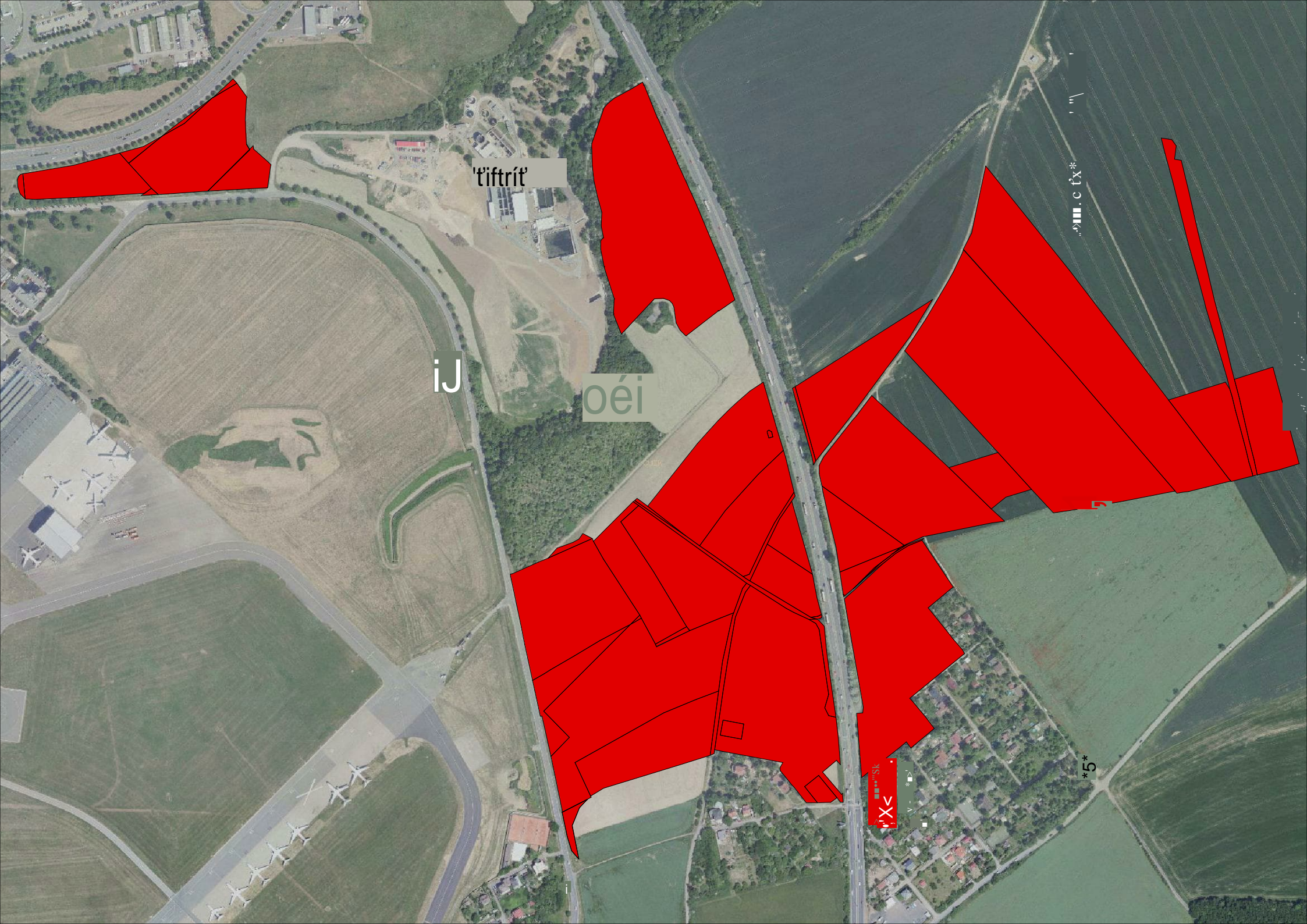
IV

IT



■ a •
r

EnL
ÉrabAr
L



tíftrít

iJ

oéi

5*

5

SPLÁTKOVÝ KALENDÁŘ

daňový doklad podle zákona č. 235/2004 Sb.

Účinný od 1. 10. 2022

Příloha č. 3/D3 Smlouvy ev.č. 0111002757

ev.č.daňového dokladu 004/0111002757

Propachtovatel: **Letiště Praha, a. s.**, Praha 6, K letišti 1019/6, PSČ 161 00, IČ 282 44 532, DIČ CZ699003361

Nájemce: **AGRIVEP a.s.**, Velké Přílepy, Kladenská 62, PSČ 252 64, IČO: 00107361, DIČ: CZ00107361

Předmět: pacht pozemků /částí pozemků

Celková plocha pozemků:

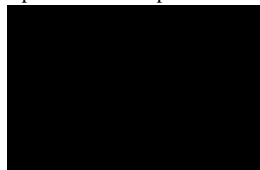
Cena za ha a rok:

Cena za m² a rok:

Pachtovné za 12 měsíců (1.10. až 30.9.):

DPH 21%:

Platba za 12 měsíců (1.10. až 30.9.) celkem vč. DPH:



Splatnost: 31.12., každoročně

Datum uskutečnění zdanitelného plnění je vždy poslední den roku, za který je předepsána platba. První DUZP je 31.12.2022

Datum vystavení splátkového kalendáře je den podpisu Dodatku, jehož je tento Splátkový kalendář přílohou.

POVĚŘENÍ

Společnost Letiště Praha, a. s., se sídlem Praha 6, K letišti 1019/6, PSČ 161 00, IČO: 282 44 532, zapsaná v obchodním rejstříku vedeném Městským soudem v Praze, v oddílu B, vložka 14003, zastoupená Ing. Jiřím Posem, předsedou představenstva a Mgr. Jakubem Puchalským, členem představenstva (dále jen „Zmocnitel“)

pověřuje tímto

svého zaměstnance pana

(dále jen „Zmocněnec“),

aby zastupoval Zmocnitele při sjednávání, schvalování, uzavírání, doplňování a ukončování smluv spadajících do věcné působnosti organizační jednotky „Komerční aktivity“, a sice:

- obchodních smluv a smluvních ujednání, na základě, kterých je Zmocniteli poskytováno peněžité plnění nepřesahující částku 15 000 000,- Kč bez DPH,
- obchodních smluv a smluvních ujednání, na základě, kterých vzniká Zmocniteli povinnost hradit částku nepřesahující 3 000 000,- Kč bez DPH,
- obchodních smluv a smluvních ujednání, na základě, kterých vzniká Zmocniteli povinnost hradit peněžité plnění v hodnotě 3 000 000,- Kč až 10 000 000,- Kč bez DPH, a to spolu s výkonným ředitelem organizační jednotky „Centrální nákup a projektová kancelář“, pověřeného na základě zvláštního pověření.

Zmocněnec je dále oprávněn činit za Zmocnitele veškerá právní jednání související s výše uvedenými smlouvami.

Zmocněnec není oprávněn udělit třetím osobám substituční plnou moc.

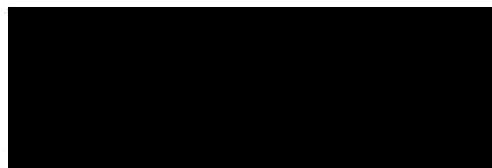
Toto pověření je platné do 31. 12. 2023.

V Praze dne 5. 10. 2022

za Zmocnitele:



Ing. Jiří Pos
předseda představenstva



Mgr. Jakub Puchalský
člen představenstva

Pověření přijímám

