



Smlouva o výpůjčce
Domov seniorů, Příbram VII, Žežická č. p. 527
A 938/OSM/2022
(RM 31.10.2022, usn.č. 1079/2022)

uzavřená podle § 2193 a násl. zákona č. 89/2012 Sb., občanský zákoník, ve znění pozdějších předpisů

Smluvní strany:

Město Příbram

zastoupené starostou Mgr. Janem Konvalinkou

se sídlem: Tyršova 108, 261 01 Příbram I

IČO: 00243132

DIČ: CZ00243132

bank. spojení: ČS Příbram, č.ú: [REDACTED] v.s. 8220000163

jako **půjčitel** na straně jedné

a

CENTRUM SOCIÁLNÍCH A ZDRAVOTNÍCH SLUŽEB MĚSTA PŘÍBRAM

příspěvková organizace zastoupená ředitelem Mgr. Tomášem Ciprou, DiS.

se sídlem: Příbram VIII, Brodská 100, PSČ 261 01

IČO: 47067071

bank. spojení: Komerční banka Příbram, č.ú: [REDACTED]

jako **vypůjčitel** na straně druhé

I.

Předmět výpůjčky

1.1. Půjčitel prohlašuje, že je výlučným vlastníkem:

- pozemku parc. č. st. 577/1, zastavěná plocha a nádvoří, o výměře 566 m², jehož součástí je objekt č. p. 527, ul. Žežická, 261 01 Příbram VII, stavba občanského vybavení,
- pozemku parc. č. 541/32, ostatní plocha, o výměře 646 m²,
- pozemku parc. č. 541/33, ostatní plocha, o výměře 329 m²,

vše zapsáno v katastru nemovitostí u Katastrálního úřadu pro Středočeský kraj, Katastrální pracoviště Příbram, na listu vlastnictví č. 10001 pro obec Příbram a katastrální území Březové Hory.

1.2. Půjčitel touto smlouvou přenechává výše uvedené nemovité věci vypůjčitelu do bezplatného užívání. Vypůjčitel předmět výpůjčky za sjednaných podmínek přijímá do svého užívání a zavazuje se předmět výpůjčky užívat pro zřízení a provozování centra pro seniory (provozování domova seniorů). Předmět výpůjčky je blíže popsán v situačním snímku, který tvoří přílohu č. 1 této smlouvy.

1.3. Stav předmětu výpůjčky je vypůjčiteli znám, neboť byl již vypůjčiteli předán.

II.

Účel výpůjčky

2.1. Vypůjčitel se zavazuje předmět výpůjčky užívat za účelem naplňování účelu a předmětu svých činností, které vyplývají z jeho zřizovací listiny.

2.2. K jiným činnostem, než jsou vymezeny zřizovací listinou, nelze předmět výpůjčky bez předchozího písemného souhlasu půjčitele užívat, jinak se jedná o hrubé porušení této smlouvy ze strany vypůjčitele.

2.3. Vypůjčitel je oprávněn přenechat předmět výpůjčky nebo jeho část do užívání jinému na dobu nepřesahující 6 měsíců. Na dobu delší než 6 měsíců je vypůjčitel oprávněn přenechat předmět výpůjčky nebo jeho část do užívání jinému pouze s předchozím písemným souhlasem půjčitele. Porušení tohoto ustanovení se považuje za hrubé porušení této smlouvy ze strany vypůjčitele.

III.

Doba výpůjčky

3.1. Smlouva o výpůjčce se uzavírá na dobu neurčitou.

3.2. Smluvní vztah končí:

- a) písemnou dohodou smluvních stran ke smluvenému datu,
- b) na základě písemné výpovědi doručené druhé smluvní straně bez uvedení důvodu s výpovědní dobou 3 měsíců, kdy tato začíná běžet 1. dne měsíce následujícího po doručení výpovědi,
- c) zánikem vypůjčitele.

3.3. Smluvní strany sjednávají právo půjčitele odstoupit od smlouvy v případě, že vypůjčitel hrubě porušuje povinnosti vyplývající z této smlouvy, zejména užívá předmět výpůjčky v rozporu s podmínkami sjednanými ve smlouvě a vypůjčitel nezjedná nápravu ani na základě písemné výzvy půjčitele ve lhůtě 15-ti dnů ode dne doručení výzvy. Právní účinky odstoupení nastávají dnem jeho doručení. V případě odstoupení je vypůjčitel povinen ve lhůtě 14 dnů od odstoupení předmět výpůjčky protokolárně předat, odpovídajícím způsobem vyklidit a takto vyklizený předat půjčiteli.

3.4. K datu ukončení smluvního vztahu dle této smlouvy se vypůjčitel zavazuje předmět výpůjčky předat půjčiteli kompletní a ve stavu odpovídajícím běžnému opotřebení. Dále se vypůjčitel zavazuje předat půjčiteli veškerá zařízení zabudovaná v průběhu trvání výpůjčky se souhlasem půjčitele, a to včetně stavebních úprav a technologického zařízení, které se staly majetkem půjčitele.

3.5. Vypůjčitel bere na vědomí, že půjčitel je oprávněn podle § 2198 obč. zák. požadovat vrácení předmětu výpůjčky, jestliže potřebuje předmět výpůjčky vrátit z důvodu, který nemohl při uzavření smlouvy předvídat či jej vypůjčitel užívá v rozporu s touto smlouvou, tj. k účelu, ke kterému nebyl určen.

IV. Pojištění

4.1. Půjčitel má předmět výpůjčky pojištěn v rámci souhrnné pojistky pojistnou smlouvou o pojištění živelním.

4.2. Vypůjčitel je bez zbytečného odkladu povinen oznámit půjčiteli pojistnou událost a řídit se pokyny při jejím odstraňování a financování.

4.3. Další druhy pojištění proti škodám způsobeným třetím osobám apod., si vypůjčitel sjedná dle vlastního uvážení samostatně svým jménem a na svůj náklad.

V. Podmínky výpůjčky

5.1. Vypůjčitel je povinen udržovat předmět výpůjčky po celou dobu výpůjčky na své náklady tak, aby byla zajištěna jeho funkčnost, provozuschopnost, nedocházelo k jeho poškozování a zhoršování technického stavu nad úroveň běžného opotřebení.

5.2. Vypůjčitel je povinen provádět na předmětu výpůjčky na své náklady drobné běžné opravy a běžnou údržbu nebo opravy nutné v důsledku zanedbané údržby. Smluvní strany za drobné opravy a za běžnou údržbu považují opravy a údržbu podle věcného vymezení v rozsahu obdobném stanoveném v nařízení vlády č. 308/2015 Sb., o vymezení pojmů běžná údržba a drobné opravy související s užíváním bytu, kterým se provádí občanský zákoník. Vypůjčitel je dále povinen zajistit celoroční údržbu, úklid, čistotu prostor předmětu výpůjčky.

5.3. Vypůjčitel je povinen zajistit na předmětu výpůjčky a pro činnosti provozované na předmětu výpůjčky dodržování platných bezpečnostních, požárních, hygienických a ekologických předpisů a také za ně zodpovídá.

Vypůjčitel je povinen v souladu s platnými předpisy vést předepsanou provozní dokumentaci, provádět pravidelné, obecně závaznými předpisy předepsané, revize (elektro, požární ochrana, bezpečnost práce apod.) a kontroly a včas odstraňovat zjištěné závady.

5.4. Stavební úpravy, opravy, rekonstrukce, modernizace předmětu výpůjčky, představující jeho technické zhodnocení, budou vypůjčitelem provedeny vždy jen s předchozím souhlasem půjčitele, který bude učiněn písemně s podrobným vymezením a určením způsobu vypořádání případného zhodnocení.

5.5. Vypůjčitel se zavazuje umožnit půjčiteli na jeho žádost kontrolu předmětu výpůjčky včetně kontroly dodržování podmínek této smlouvy, zejména ve věci péče o předmět výpůjčky.

5.6. Vypůjčitel nese odpovědnost za stav předmětu výpůjčky a z toho plynoucí odpovědnost za škody na předmětu výpůjčky vzniklé porušením povinností vyplývajících z této smlouvy a povinností vyplývajících z obecně závazných právních předpisů, způsobené třetím osobám, za škody způsobené půjčiteli, a to i těmi, kteří v souladu s účelem využití předmětu výpůjčky mají právo užívání předmětu výpůjčky.

Takové škody se zavazuje vypůjčitel neprodleně odstranit nebo zajistit jejich odstranění na své náklady.

5.7. Vypůjčitel je oprávněn umístit v předmětu výpůjčky na své náklady zařízení nutné k provozu jeho činnosti.

VI. Náklady na služby

6.1. Smluvní strany se dohodly, že veškeré služby spojené s užíváním předmětu výpůjčky, zejména dodávky elektrické energie, studené vody, odvod odpadních vod včetně vod dešťových, telekomunikační služby, úklid, svoz komunálního odpadu, pohonné hmoty atd., bude hradit vypůjčitel.

6.2. Půjčitel bude poskytovat vypůjčiteli služby spojené s užíváním prostoru. Za poskytování služeb: studená voda, srážková voda, elektrická energie, popřípadě další služby, se vypůjčitel zavazuje hradit měsíčně zálohy – viz výpočtový list (příloha č. 3). Zálohy budou splatné do 20. dne daného měsíce na účet a variabilní symbol vypůjčitele tak, jak je uvedeno v záhlaví této smlouvy, nesdělí – li si strany písemně jiné údaje o bankovním spojení.

6.3. Půjčitel je povinen skutečné náklady za ceny služeb vypůjčiteli každoročně vyúčtovat vždy do čtvrtého měsíce po skončení zúčtovacího období. Na požádání budou půjčiteli předloženy potřebné doklady. Přeplatek a nedoplatek z vyúčtování je splatný do 7. měsíce po skončení zúčtovacího období.

6.4. Půjčitel bude oprávněn každoročně, v závislosti na objemu spotřeby či využití takových služeb, takto dohodnuté zálohy adekvátně zvýšit nebo snížit, a to písemným oznámením vypůjčiteli s účinností od prvního dne měsíce následujícího po doručení takového oznámení.

VII. Závěrečná ustanovení

7.1. Okolnosti, které nejsou upraveny touto smlouvou, se řídí obecně platnými předpisy, zejména občanským zákoníkem v platném znění.

7.2. Tato smlouva je vyhotovena ve dvou stejnopisech, z nichž každý má platnost originálu, kdy jeden stejnopis obdrží vypůjčitel a jedno vyhotovení půjčitel.

7.3. Tato smlouva nabývá platnosti dnem podpisu oběma smluvními stranami a účinnosti dnem jejího zveřejnění v registru smluv, přičemž smluvní strany se dohodly, že za období od 01.11.2022 do dne nabytí účinnosti této smlouvy budou práva a povinnosti z této smlouvy vyplývající mezi smluvními stranami vypořádány ve smyslu této smlouvy. Smluvní strany se dohodly, že elektronický obraz smlouvy a metadata dle zákona č. 340/2015 Sb., o zvláštních podmínkách účinnosti některých smluv, uveřejňování těchto smluv a registru smluv (dále jen „Zákon o registru smluv“), zašle k uveřejnění v registru smluv město Příbram.

7.4. Jakékoliv změny a doplňky této smlouvy lze činit po vzájemné dohodě smluvních stran, a to pouze písemně číselně označenými dodatky smlouvy, které musí být podepsány smluvními stranami.

7.5. Nedílnou součástí této smlouvy je:

Příloha č. 1 – Situační snímek předmětu výpůjčky včetně půdorysu 1. PP, 1. NP, 2. NP objektu
č. p. 527, Příbram VII

Příloha č. 2 – Výpočtový list

7.6. Záměr výpůjčky předmětu této smlouvy nebyl zveřejněn na úřední desce MěÚ Příbram, z důvodu, že se jedná o výpůjčku majetku příspěvkové organizaci, jejímž je půjčitel zřizovatelem.

7.7. Uzavření této smlouvy schválila Rada města Příbram dne 31.10.2022 usnesením č. 1079/2022.

7.8. Smluvní strany prohlašují, že tato smlouva je výrazem jejich svobodné a vážné vůle a je dostatečně určitá a srozumitelná, což potvrzují níže svými podpisy.

V Příbrami dne - 3 -11- 2022

.....
Mgr. Jan Konvalinka
starosta města



V Příbrami dne - 3 -11- 2022



CENTRUM
A ZDRAV
MĚSTA P

Centrum sociálních a zdravotních služeb města Příbram
Brodská 100, 261 01 Příbram
E: info@centrumzdravimesta.cz
www.centrumzdravimesta.cz

.....
Mgr. Tomáš Cipra, DiS.
ředitel Centra sociálních a zdravotních
služeb města Příbram

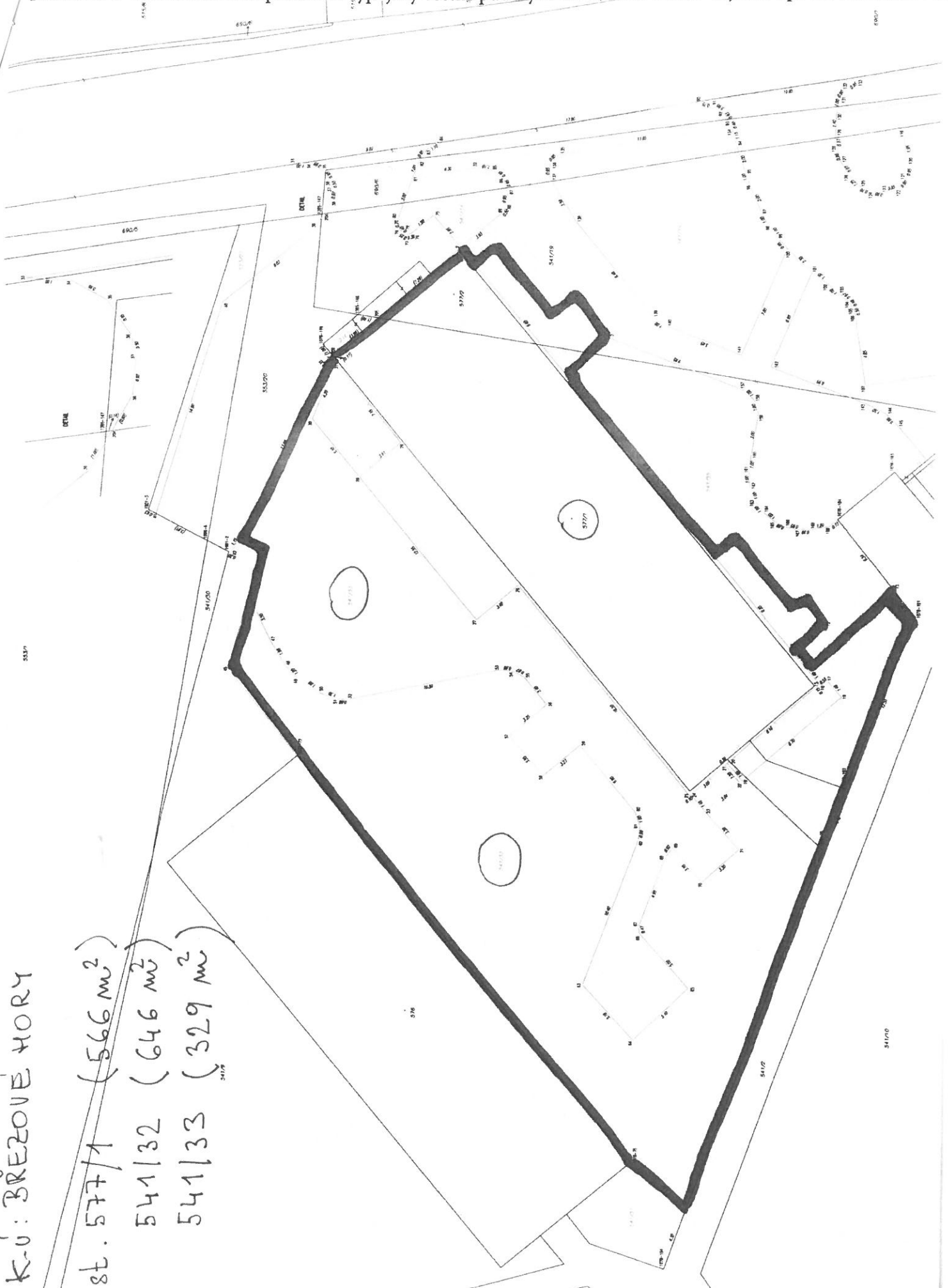
Příloha č. 1 - Situační snímek předmětu výpůjčky včetně půdorysu 1. PP, 1. NP, 2. NP objektu č.p. 527, Příbram VII

K-ú: BŘEZOVÉ HORY

st. 577/1 (566 m²)

541/32 (646 m²)

541/33 (329 m²)

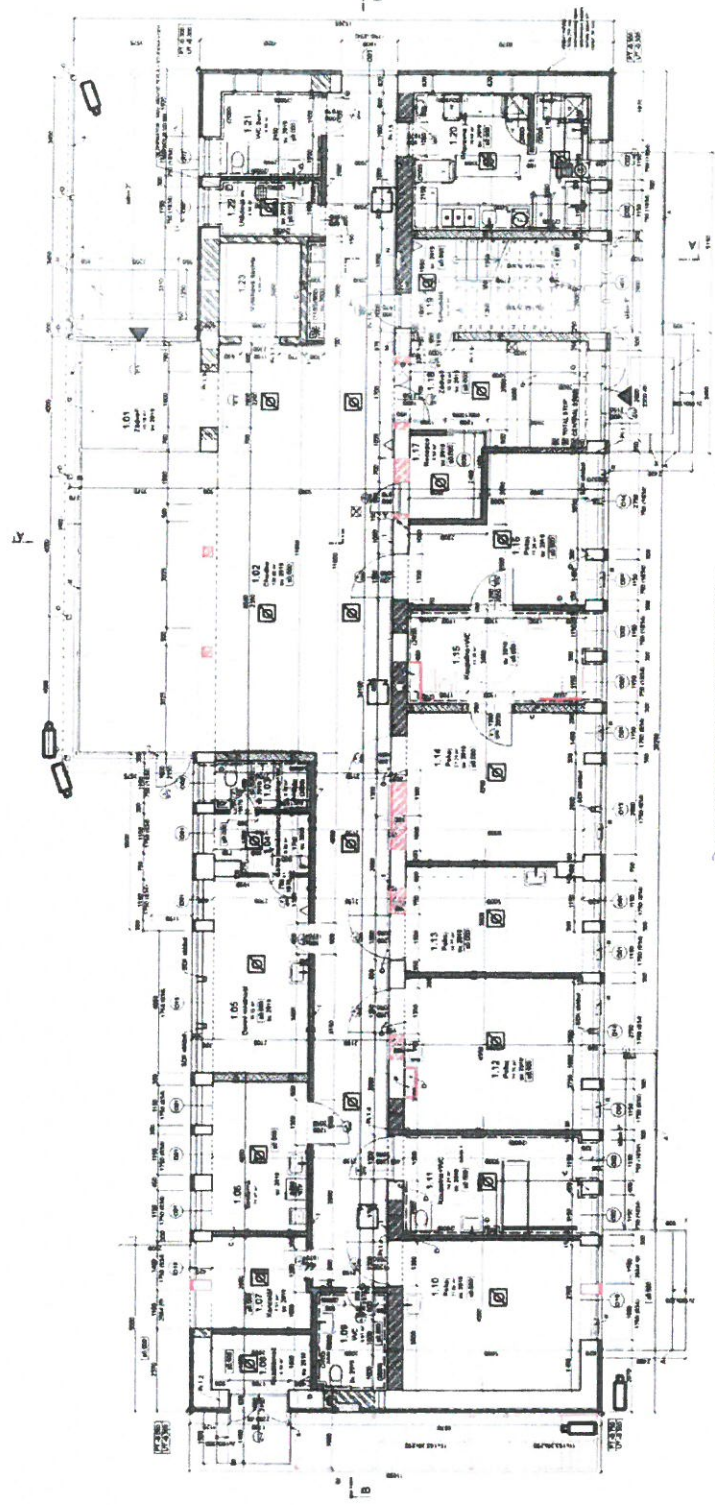


Legenda mistnosti 1. NP

Z. št.	Opis	Šifra	Opis	Šifra	Opis
1.01	Zidovi	101	zidovi	101	zidovi
1.02	Okna	102	okna	102	okna
1.03	Stropovi	103	stropovi	103	stropovi
1.04	Podlaga	104	podlaga	104	podlaga
1.05	Stene	105	stene	105	stene
1.06	Pregrade	106	pregrade	106	pregrade
1.07	Stropne konstrukcije	107	stropne konstrukcije	107	stropne konstrukcije
1.08	Podlaga konstrukcije	108	podlaga konstrukcije	108	podlaga konstrukcije
1.09	Stropni svetlobni krovi	109	stropni svetlobni krovi	109	stropni svetlobni krovi
1.10	Stropni svetlobni krovi	110	stropni svetlobni krovi	110	stropni svetlobni krovi
1.11	Stropni svetlobni krovi	111	stropni svetlobni krovi	111	stropni svetlobni krovi
1.12	Stropni svetlobni krovi	112	stropni svetlobni krovi	112	stropni svetlobni krovi
1.13	Stropni svetlobni krovi	113	stropni svetlobni krovi	113	stropni svetlobni krovi
1.14	Stropni svetlobni krovi	114	stropni svetlobni krovi	114	stropni svetlobni krovi
1.15	Stropni svetlobni krovi	115	stropni svetlobni krovi	115	stropni svetlobni krovi
1.16	Stropni svetlobni krovi	116	stropni svetlobni krovi	116	stropni svetlobni krovi
1.17	Stropni svetlobni krovi	117	stropni svetlobni krovi	117	stropni svetlobni krovi
1.18	Stropni svetlobni krovi	118	stropni svetlobni krovi	118	stropni svetlobni krovi
1.19	Stropni svetlobni krovi	119	stropni svetlobni krovi	119	stropni svetlobni krovi
1.20	Stropni svetlobni krovi	120	stropni svetlobni krovi	120	stropni svetlobni krovi
1.21	Stropni svetlobni krovi	121	stropni svetlobni krovi	121	stropni svetlobni krovi
1.22	Stropni svetlobni krovi	122	stropni svetlobni krovi	122	stropni svetlobni krovi
1.23	Stropni svetlobni krovi	123	stropni svetlobni krovi	123	stropni svetlobni krovi
1.24	Stropni svetlobni krovi	124	stropni svetlobni krovi	124	stropni svetlobni krovi
1.25	Stropni svetlobni krovi	125	stropni svetlobni krovi	125	stropni svetlobni krovi
1.26	Stropni svetlobni krovi	126	stropni svetlobni krovi	126	stropni svetlobni krovi
1.27	Stropni svetlobni krovi	127	stropni svetlobni krovi	127	stropni svetlobni krovi
1.28	Stropni svetlobni krovi	128	stropni svetlobni krovi	128	stropni svetlobni krovi
1.29	Stropni svetlobni krovi	129	stropni svetlobni krovi	129	stropni svetlobni krovi
1.30	Stropni svetlobni krovi	130	stropni svetlobni krovi	130	stropni svetlobni krovi

Višina poslovnih 1. NP

Šifra	Opis	Višina
1.01	Zidovi	2.50
1.02	Okna	2.50
1.03	Stropovi	2.50
1.04	Podlaga	2.50
1.05	Stene	2.50
1.06	Pregrade	2.50
1.07	Stropne konstrukcije	2.50
1.08	Podlaga konstrukcije	2.50
1.09	Stropni svetlobni krovi	2.50
1.10	Stropni svetlobni krovi	2.50
1.11	Stropni svetlobni krovi	2.50
1.12	Stropni svetlobni krovi	2.50
1.13	Stropni svetlobni krovi	2.50
1.14	Stropni svetlobni krovi	2.50
1.15	Stropni svetlobni krovi	2.50
1.16	Stropni svetlobni krovi	2.50
1.17	Stropni svetlobni krovi	2.50
1.18	Stropni svetlobni krovi	2.50
1.19	Stropni svetlobni krovi	2.50
1.20	Stropni svetlobni krovi	2.50
1.21	Stropni svetlobni krovi	2.50
1.22	Stropni svetlobni krovi	2.50
1.23	Stropni svetlobni krovi	2.50
1.24	Stropni svetlobni krovi	2.50
1.25	Stropni svetlobni krovi	2.50
1.26	Stropni svetlobni krovi	2.50
1.27	Stropni svetlobni krovi	2.50
1.28	Stropni svetlobni krovi	2.50
1.29	Stropni svetlobni krovi	2.50
1.30	Stropni svetlobni krovi	2.50



- 1. Stropni svetlobni krovi, 1.01 - 1.30
- 2. Stropni svetlobni krovi, 1.01 - 1.30
- 3. Stropni svetlobni krovi, 1.01 - 1.30
- 4. Stropni svetlobni krovi, 1.01 - 1.30
- 5. Stropni svetlobni krovi, 1.01 - 1.30
- 6. Stropni svetlobni krovi, 1.01 - 1.30
- 7. Stropni svetlobni krovi, 1.01 - 1.30
- 8. Stropni svetlobni krovi, 1.01 - 1.30
- 9. Stropni svetlobni krovi, 1.01 - 1.30
- 10. Stropni svetlobni krovi, 1.01 - 1.30
- 11. Stropni svetlobni krovi, 1.01 - 1.30
- 12. Stropni svetlobni krovi, 1.01 - 1.30
- 13. Stropni svetlobni krovi, 1.01 - 1.30
- 14. Stropni svetlobni krovi, 1.01 - 1.30
- 15. Stropni svetlobni krovi, 1.01 - 1.30
- 16. Stropni svetlobni krovi, 1.01 - 1.30
- 17. Stropni svetlobni krovi, 1.01 - 1.30
- 18. Stropni svetlobni krovi, 1.01 - 1.30
- 19. Stropni svetlobni krovi, 1.01 - 1.30
- 20. Stropni svetlobni krovi, 1.01 - 1.30
- 21. Stropni svetlobni krovi, 1.01 - 1.30
- 22. Stropni svetlobni krovi, 1.01 - 1.30
- 23. Stropni svetlobni krovi, 1.01 - 1.30
- 24. Stropni svetlobni krovi, 1.01 - 1.30
- 25. Stropni svetlobni krovi, 1.01 - 1.30
- 26. Stropni svetlobni krovi, 1.01 - 1.30
- 27. Stropni svetlobni krovi, 1.01 - 1.30
- 28. Stropni svetlobni krovi, 1.01 - 1.30
- 29. Stropni svetlobni krovi, 1.01 - 1.30
- 30. Stropni svetlobni krovi, 1.01 - 1.30

Projekat: ...

 Datum: ...

 Stranica: 136

**Výpočtový list k úhradě služeb ke Smlouvě o výpůjčce Domov seniorů,
Příbram VII, Žežická č. p. 527
A 938/OSM/2022**

Město Příbram

zastoupené starostou Mgr. Janem Konvalinkou

se sídlem: Tyršova 108, 261 01 Příbram I

IČO: 00243132

DIČ: CZ00243132

bank. spojení: ČS Příbram, č.ú: [REDACTED], v.s. 8220000163

jako **půjčitel** na straně jedné

a

CENTRUM SOCIÁLNÍCH A ZDRAVOTNÍCH SLUŽEB MĚSTA PŘÍBRAM

příspěvková organizace zastoupená ředitelem Mgr. Tomášem Ciprou, DiS.

se sídlem: Příbram VIII, Brodská 100, PSČ 261 01

IČO: 47067071

bank. spojení: Komerční banka Příbram, č.ú: [REDACTED]

jako **vypůjčitel** na straně druhé**Měsíční zálohy za služby v objektu č. p. 527 v Příbrami VII:**

vodné, stočné, srážková voda	5.000 ,00 Kč
elektrická energie	10.000 ,00 Kč
CELKEM	15.000 ,00 Kč

- 3 -11- 2022

V Příbrami dne

[REDACTED]
Mgr. Jan Konvalinka
starosta města



- 3 -11- 2022

V Příbrami dne [REDACTED]



Centrum
Brodská 100
E: info@csz.pribram.cz
www.csz.pribram.cz

[REDACTED]
Mgr. Tomáš Cipra, DiS.
ředitel Centra sociálních a zdravotních
služeb města Příbram