

SMLOUVA O NÁJMU PROSTOR PRO UMÍSTĚNÍ PARCELBOXŮ

(dále jen „Smlouva“)

uzavřená v souladu s příslušnými ustanoveními zákona č. 89/2012 Sb., občanský zákoník, ve znění pozdějších předpisů (dále jen „občanský zákoník“) níže uvedeného dne, měsíce a roku mezi následujícími smluvními stranami:

PPL CZ s.r.o., IČO: 251 94 798, se sídlem K Borovému 99, Jažlovice, 251 01 Říčany, zapsaná v obchodním rejstříku vedeném Městským soudem v Praze pod sp. zn. C 105858

(dále jen „PPL“)

a

Technické služby Hradec Králové, IČO: 64809447, se sídlem Na Brně 362, 500 06, Hradec Králové, zapsaná v obchodním rejstříku vedeném Krajským soudem v Hradci Králové pod sp. zn. Pr 52

Bankovní spojení: XXXXXXXXXX

(dále jen „Partner“)

(PPL a Partner společně dále také jako „Strany“ a jednotlivě jako „Strana“)

1. PŘEDMĚT NÁJMU

- 1.1. Partner prohlašuje, že je vlastníkem, nebo oprávněným uživatelem pozemků, jejichž seznam a přesná specifikace tvoří přílohu č. 1 této Smlouvy (dále jen „Lokalita“).
- 1.2. Předmětem nájmu dle Smlouvy jsou vymezené části každé Lokality (dále jen „Prostory“), které jsou svým umístěním vhodné a rozsahem nezbytné k umístění, údržbě, provozu a obsluze automatických zařízení PPL sloužících k vydání zásilek a poskytování dalších souvisejících služeb (dále jen „Parcelboxy“). Druhy a technická specifikace Parcelboxů je dostupná na webové adrese <https://www.ppl.cz/chci-provozovat-parcelbox> (dále jen „Specifikace“). Partner prohlašuje, že se s touto Specifikací seznámil a souhlasí s ní. PPL informuje Partnera vždy v dostatečném předstihu předem o tom, jaký druh Parcelboxu dle Specifikace bude v příslušném Prostoru umístěn. Přesné umístění na situačním plánu (snímku) a velikost jednotlivých Prostorů v každé Lokalitě je uvedeno v příloze č. 2 Smlouvy.
- 1.3. Partner se zavazuje způsobem a za podmínek dále stanovených ve Smlouvě přenechat PPL Prostory do nájmu a PPL se zavazuje Prostory za podmínek dále stanovených ve Smlouvě do nájmu převzít a hradit Partnerovi nájemné a další platby sjednané dále ve Smlouvě.
- 1.4. Strany se dohodly na tom, že PPL je oprávněna Specifikaci průběžně měnit a aktualizovat o nové či upravené druhy Parcelboxů.
- 1.5. Strany se dohodly na tom, že v případech, kdy Partner není vlastníkem konkrétní Lokality, přenechává PPL příslušné Prostory způsobem a za podmínek stanovených dále ve Smlouvě do podnájmu. Partner pro tyto účely prohlašuje a nese plnou odpovědnost za to, že je oprávněn Prostory do podnájmu PPL přenechat.

2. PŘÍPRAVA LOKALITY

- 2.1. PPL se zavazuje, že na své náklady a odpovědnost zajistí veškerá veřejnoprávní povolení, rozhodnutí a souhlasy, která jsou nezbytná pro umístění a provoz Parcelboxů v jednotlivých Lokalitách (dál jen „**Rozhodnutí**“). Partner se zavazuje PPL poskytnout za tímto účelem veškerou nezbytnou součinnost.
- 2.2. Za účelem instalace Parcelboxů PPL před zahájením nájmu příslušného Prostoru na své náklady a odpovědnost vybuduje v Prostoru stavební připravenost pro instalaci příslušného druhu Parcelboxu, který má být v daném Prostoru umístěn (dále jen „**Stavební připravenost**“), a to s výjimkou elektrické přípojky. Požadavky na Stavební připravenost jsou uvedeny ve Specifikaci. Partner tímto vyslovuje s vybudováním Stavební připravenosti ze strany PPL svůj souhlas a zavazuje se PPL za tímto účelem poskytnout PPL veškerou nezbytnou součinnost.
- 2.3. Partner se zavazuje na své náklady vybudovat ke každému Prostoru elektrickou přípojku (dále jen „**Elektrická přípojka**“). Požadavky na Elektrickou přípojku jsou uvedeny ve Specifikaci.
- 2.4. Partner se zavazuje, že k příslušnému Prostoru vybuduje Elektrickou přípojku vždy nejpozději do 28 dnů ode dne, kdy Partner od PPL obdrží veškerá pravomocná Rozhodnutí pro instalaci a provoz Parcelboxu v příslušné Lokalitě, a pokud taková Rozhodnutí nebudou třeba, do 28 dnů od uzavření této Smlouvy. Bez ohledu na lhůty uvedené v předchozích větách tohoto odstavce Smlouvy se Partner zavazuje zajistit Elektrickou přípojku nejpozději do 3 dnů přede dnem instalace příslušného Parcelboxu.
- 2.5. V případě prodlení Partnera s vybudováním Elektrické přípojky se Partner zavazuje uhradit PPL smluvní pokutu ve výši 500,- Kč za každý započatý den a každý Prostor, u něž je Partner v prodlení s vybudováním Elektrické přípojky.
- 2.6. Indikativní harmonogram získávání Rozhodnutí, zajištění Elektrické přípojky, instalace Parcelboxů a zahájení nájmu jednotlivých Prostor tvoří přílohu č. 3 Smlouvy (dále jen „**Harmonogram**“).

3. PŘEDÁNÍ A PŘEVZETÍ

- 3.1. Strany se dohodly na tom, že Partner předá PPL za účelem provedení Stavební připravenosti příslušný Prostor, a to vždy nejméně 28 dnů před instalací Parcelboxu a začátkem nájmu příslušného Prostoru dle Harmonogramu uvedeného v příloze č. 3 Smlouvy. O předání a převzetí Prostor bude vždy sepsán a oprávněnými zástupci Stran podepsán písemný protokol (dále jen „**Protokol**“). Strany se mohou dohodnout na tom, že Protokol nahradí jiným vhodným způsobem (např. e-mailovým potvrzením).
- 3.2. Strany se dohodly na tom, že Partner ve lhůtě uvedené v odst. 2.4. Smlouvy předá PPL v každé příslušné Lokalitě vybudovanou Elektrickou přípojku. Nedohodnou-li se Strany jinak, je Partner povinen odstranit vady, popř. nedodělky, předávané Elektrické přípojky, které PPL Partnerovi při předání vytknula, nejpozději do deseti (10) pracovních dnů ode dne, kdy se předání a převzetí Elektrické přípojky uskutečnilo. Odstranění vad a nedodělků zástupci Stran písemně potvrdí.
- 3.3. V případě prodlení Partnera s odstraněním vad a/nebo nedodělků Elektrické přípojky se Partner zavazuje uhradit PPL smluvní pokutu ve výši 300,- Kč za každý započatý den prodlení a každý Prostor, jenž vykazuje vady nebo nedodělky.

- 3.4. Strany se dohodly na tom, že nájem příslušného Prostoru začíná běžet dnem instalace Parcelboxu, pokud se Strany nedohodnou jinak.

4. NÁJEMNÉ A DALŠÍ PLATBY

- 4.1. Strany se dohodly na tom, že Partnerovi náleží za měsíční nájemné ve výši 2000 Kč bez DPH za každý pronajatý Prostor (dále jen „**Nájemné**“).
- 4.2. Vedle Nájemného se PPL zavazuje Partnerovi hradit rovněž měsíční zúčtovatelný poplatek za dodávku elektrické energie ve výši 500,- Kč měsíčně za každý pronajatý Prostor, ve kterém Partner zajišťuje dodávku elektrické energie do Parcelboxu (dále jen „**Poplatek**“).
- 4.3. PPL je povinna uhradit Partnerovi skutečné náklady za dodanou elektrickou energii, a to na základě ročního vyúčtování, které provede Partner na základě faktur obdržných od svých dodavatelů elektrické energie, přičemž takové vyúčtování doručí PPL do 31. března následujícího roku. Skutečné náklady na dodanou elektrickou energii budou započítány přímo proti Poplatkům uhrazeným za příslušný kalendářní rok. Případné přeplatky či nedoplatky je příslušná Strana povinna uhradit druhé Straně do tří (3) měsíců od obdržení faktury k vyúčtování těchto přeplatků, resp. nedoplatků.
- 4.4. Strany se dohodly na tom, že PPL uhradí Partnerovi jednorázový příspěvek na zhotovení Stavební připravenosti ve výši 10.000 Kč bez DPH, a to za každý Prostor, který bude PPL předán do nájmu (dále jen „**Příspěvek**“). Příspěvek je splatný vždy společně s prvním Nájemným vztahujícím se k příslušnému Prostoru. Na úhradu Příspěvku se přiměřeně užijí ustanovení článku 5. Smlouvy.

5. SPLATNOST

- 5.1. Nájemné a Poplatek, včetně příslušné DPH (je-li Partner plátcem DPH), jsou splatné vždy na základě řádně vystaveného daňového dokladu – faktury. Tento daňový doklad - faktura bude vystaven vždy na základě objednávky zaslané ze strany PPL a bude obsahovat číslo této objednávky. Strany se dohodly na tom, že Nájemné a Poplatky za všechny pronajaté Prostory budou fakturovány společně jednou fakturou. Faktura – daňový doklad bude splatná ve lhůtě šedesáti (60) dnů ode dne doručení. Partner se zavazuje, že na fakturu uvede takové bankovní spojení, které bude do tuzemské banky.
- 5.2. Nájemné a Poplatek bude hrazeno vždy za kalendářní čtvrtletí (dále jen „**Fakturační období**“). Partner je oprávněn vystavit fakturu na Nájemné a Poplatek vždy nejdříve první den po skončení Fakturačního období, za které má být Nájemné a Poplatek hrazen, a zaslat jí do 3. dne měsíce následujícího po skončení Fakturačního období.
- 5.3. Partner se zavazuje, že na fakturu uvede takové bankovní spojení, které bude do tuzemské banky, a které, je-li Partner plátcem DPH, bude mít v době vystavení a splatnosti faktury zveřejněno finančním úřadem na internetu, tak, jak to vyžaduje zák. č. 235/2004 Sb., o dani z přidané hodnoty, v platném znění (dále jen „**ZDPH**“), aby se PPL nedostala do pozice ručitele za odvod DPH za Partnera z důvodu platby na nezveřejněný či na zahraniční bankovní účet.
- 5.4. Pokud se Partner do data splatnosti faktury stane tzv. nespolehlivým plátcem DPH ve smyslu ustanovení § 106a ZDPH a PPL se tak dostane do pozice, kdy dle zákona o DPH ručí za odvod DPH ze strany Partnera, je Partner povinen o této skutečnosti PPL bezodkladně informovat.

- 5.5. Pokud se PPL dostane do pozice, kdy ze zákona ručí za odvod DPH za Partnera (např. z důvodů popsaných v tomto článku výše), je PPL oprávněn uhradit Partnerovi hodnotu faktury pouze ve výši bez DPH a DPH odvést na účet místně příslušného finančního úřadu Partnera a Partner s tímto postupem souhlasí. Dále, v případě, že nastanou skutečnosti uvedené v odst. 5.3. Smlouvy, má PPL také právo pozastavit platbu celé částky závazku, a to do doby, než mu Partner sdělí číslo takového bankovního účtu, který je zveřejněn finančním úřadem. Závazek se tím v obou případech považuje za splněný řádně a včas a PPL se nedostává do prodlení s úhradou. Partner pro tento případ prohlašuje, že jeho místně příslušným finančním úřadem pro DPH (není-li Partner plátcem DPH, pak pro případ, že by se jím stal) je Finanční úřad pro Královéhradecký kraj, Územní pracoviště v Hradci Králové, a že v případě změny místně příslušného finančního úřadu bude Partner PPL o této skutečnosti neprodleně informovat, jinak Partner ponese případné náklady plynoucí ze skutečnosti, že částka DPH nebyla včas poukázána správnému finančnímu úřadu.
- 5.6. Partner je povinen PPL uhradit veškerou škodu, která jí vznikne nedodržením povinností uvedených výše v bodech 5.3. až 5.5. Smlouvy. PPL je rovněž v takovém případě oprávněna od této Smlouvy odstoupit, resp. ji vypovědět bez výpovědní doby.
- 5.7. Nájem a Poplatek jsou pro účely DPH považovány za dílčí zdanitelné plnění, které se považuje za uskutečněné dnem vystavení daňového dokladu. Je-li Partner plátcem DPH, uplatní se (připočte se) k Nájemnému a Poplatku DPH ve výši podle účinných právních předpisů.
- 5.8. Pokud jakákoli ze Stran přestane být, nebo se naopak stane, plátcem DPH, vyzoomí o tom druhou Stranu nejpozději do pěti (5) pracovních dnů.

6. TRVÁNÍ A UKONČENÍ NÁJMU

- 6.1. Doba nájmu jednotlivých Prostor je stanovena na dobu určitou pěti (5) let, ode dne zahájení nájmu příslušného Prostoru. Doba nájmu příslušného Prostoru se opakovaně automaticky prodlužuje o jeden (1) rok, pokud PPL písemně neoznámí Partnerovi nejméně tři (3) měsíce před termínem skončení nájmu příslušného Prostoru, že se rozhodla nájem příslušného Prostoru neprodloužit.
- 6.2. Nájem příslušného Prostoru je kterákoliv Strana oprávněna jednostranně ukončit rovněž písemnou výpovědí bez udání důvodu, a to se šesti (6) měsíční výpovědní dobou, která počíná běžet prvním dnem měsíce následujícího po dni, ve kterém byla písemná výpověď doručena druhé Straně.
- 6.3. PPL je oprávněna písemně vypovědět nájem konkrétního Prostoru s výpovědní dobou jednoho (1) měsíce v případě, že Partner v Lokalitě, kde se Prostor nachází, ukončí svou činnost.
- 6.4. V případě, že se některá ze Stran dopustí podstatného porušení Smlouvy, je druhá Strana oprávněna písemně vypovědět nájem Prostoru, k němuž se toto porušení vztahuje, a to bez výpovědní doby. Podmínkou výpovědi dle tohoto odstavce Smlouvy je, že porušující Strana své porušení nenapraví ani ve lhůtě patnácti (15) dnů, kterou jí za tímto účelem druhá Strana určí v písemné výzvě.

7. VRÁCENÍ PROSTOR

- 7.1. Strany se dohodly na tom, že PPL je povinna nejpozději poslední den trvání nájmu protokolárně předat Partnerovi příslušné Prostory zpět, a to ve stavu, v jakém tyto Prostory od Partnera převzala, s přihlédnutím k běžnému opotřebení.
- 7.2. Nesplní-li PPL svou povinnost vyplývající z odstavce **Chyba! Nenalezen zdroj odkazů.** Smlouvy a příslušný Prostor tak nelze považovat za řádně vyklizený a předaný, je Partner oprávněn od PPL vedle náhrady Nájemného ve výši 1/30 měsíčního Nájemného za každý den prodlení PPL s řádným předáním příslušného Prostoru požadovat smluvní pokutu ve výši 500,- Kč za každý den prodlení PPL s řádným předáním příslušného Prostoru.

8. DALŠÍ PRÁVA A POVINNOSTI STRAN

- 8.1. PPL je oprávněna označit Parcelboxy grafickými vyobrazeními odpovídajícími její korporátní identitě, jakož i dalšími informačními texty a nápisy, včetně prezentace vlastních produktů.
- 8.2. PPL není oprávněna bez předchozího písemného souhlasu Partnera provádět na Prostoru jakékoliv úpravy či stavebně-technické zásahy, a to s výjimkou instalace, opravy a údržby Parcelboxu či jeho výměny.
- 8.3. PPL je povinna v rámci své provozní činnosti v Prostoru dodržovat veškeré právní předpisy a normy vztahující se k výkonu její činnosti, zejména pak bezpečnostní, protipožární a hygienické právní předpisy a normy.
- 8.4. Partner výslovně souhlasí s umístěním Parcelboxů v Prostorech. V případě, že k umístění Parcelboxů v Prostorech je třeba souhlas třetí osoby, zejména vlastníka Lokality, zavazuje se Partner a odpovídá PPL za to, že takový souhlas pro PPL řádně získala.
- 8.5. Partner je povinen zajistit nepřetržitý a nerušený pěší přístup k celému Parcelboxu, tj. 24 hodin denně, 7 dní v týdnu, 365 dní v roce, a to pro zásobování a výdej zboží ke každému Parcelboxu v každém Prostoru. Partner neručí za omezení přístupu způsobeného vyšší mocí nebo omezení přístupu způsobeného třetí osobou, která není dodavatelem či zaměstnancem Partnera, ani nad ní Partner nevykonává žádný vliv. Partner se však zavazuje v případě takovéto překážky učinit bezodkladně veškeré úkony k tomu, aby byl přístup k Parcelboxu znovu obnoven (např. odstranit mechanickou překážku, zavolat příslušníky Policie ČR apod.), a zároveň o vzniku této překážky a o postupu Partnera k jejímu odstranění bezodkladně informovat PPL.
- 8.6. Partner se zavazuje zajišťovat po dobu nájmu Prostor dodávku elektrické energie pro provoz Parcelboxu.
- 8.7. Partner se zavazuje informovat PPL o zamýšlených přestavbách, jiných stavebních pracích, příp. nových výstavbách týkajících se Lokality, ve kterých Partner PPL pronajímá Prostory, a to nejméně třicet (30) dnů předem. Bude-li třeba Parcelbox z důvodu stavebních prací odinstalovat, či s ním manipulovat, je Partner povinen informovat PPL alespoň šedesát (60) dní předem společně s výzvou PPL k přemístění či odinstalaci Parcelboxu. Náklady spojené s odinstalací a přemístěním, jakož i na zpětné umístění a instalaci nese Partner. Pro vyloučení jakýchkoliv pochybností Strany uvádějí, že po dobu, kdy z důvodu na straně Partnera nebude možné v Prostorech řádně provozovat Parcelbox, nenáleží Partnerovi nárok na Nájemné a Poplatek ve vztahu ke konkrétnímu Prostoru.

9. ZÁVĚREČNÁ USTANOVENÍ

- 9.1. Tato Smlouva může být měněna nebo doplňována výhradně písemnými dodatky podepsanými oběma Stranami.
- 9.2. Tato Smlouva a vztahy z ní vyplývající se řídí českým právním řádem, zejména občanským zákoníkem.
- 9.3. Veškeré spory mezi Stranami související s touto Smlouvou budou rozhodovány výlučně věcně a místně příslušnými soudy v České republice.
- 9.4. Partner se zavazuje, že bude jednat v souladu s Kodexem chování pro dodavatele v rámci skupiny DPDHL (dále jen „Kodex chování“), který je uveden v Příloze č. 4 této Smlouvy.
- 9.5. Veškerá sdělení dle Smlouvy musí být učiněna výlučně písemně a doručena kontaktním osobám uvedeným v příloze č. 5 Smlouvy.
- 9.6. Není-li v této Smlouvě ujednáno jinak, uplatnění práva na jakoukoli smluvní pokutu podle této Smlouvy nemá vliv na právo příslušné Strany požadovat náhradu škody a nezpůsobuje zánik povinnosti Strany splnit povinnost, jejímž porušením došlo ke vzniku nároku druhé Strany na smluvní pokutu.
- 9.7. Informace, které každá Strana obdrží od druhé Strany v souvislosti s uzavřením a plněním této Smlouvy, se považují za důvěrné a Strany se zavazují zachovávat jejich důvěrnost, a to v plném rozsahu i po skončení této Smlouvy.
- 9.8. Žádná Strana není oprávněna postoupit tuto Smlouvu, její část ani žádná práva z ní vyplývající na třetí osobu bez předchozího písemného souhlasu druhé Strany; žádná Strana rovněž není oprávněna bez předchozího písemného souhlasu druhé Strany započíst žádnou svou pohledávku vyplývající ze Smlouvy proti jakékoli pohledávce druhé Strany vyplývající ze Smlouvy.
- 9.9. Tato Smlouva byla vyhotovena ve dvou (2) vyhotoveních v českém jazyce, přičemž každá ze Stran obdrží jedno (1) vyhotovení.
- 9.10. Tato Smlouva nabývá platnosti a účinnosti dnem podpisu oběma Stranami.
- 9.11. Součástí této Smlouvy jsou následující přílohy:
 - Příloha č. 1 – Seznam Lokalit
 - Příloha č. 2 – Umístění a velikost Prostor v jednotlivých Lokalitách
 - Příloha č. 3 – Harmonogram
 - Příloha č. 4 – Kodex chování pro dodavatele v rámci skupiny DPDHL
 - Příloha č. 5 - Kontaktní údaje pro písemnou komunikaci mezi stranami

V H. Králové dne 30.9.2022

PPL CZ s.r.o. Dominik Hacík

V H. Králové dne 30.9.2022

Technické služby Hradec Králové

Příloha č. 1 – Seznam Lokalit

Název	Adresa	Měsíční nájemné lokality v Kč bez DPH
Sportovní areál Pouchov		2000,-
Sportovní areál Slavie		2000,-
Sportovní areál Farářství – pozemní hokej		2000,-

Příloha č. 2 – Umístění a velikost Prostor v jednotlivých Lokalitách

SOUHLASNÉ STANOVISKO

Majitel pozemku: Statutární město Hradec Králové, Československé armády 408/51, 50003 Hradec Králové

Nájemce: TECHNICKÉ SLUŽBY HRADEC KRÁLOVÉ, Na Brně 362, 500 06 Hradec Králové

Podnájemce: PPL CZ s.r.o., K Borovému 99, 251 01 Říčany – Jažlovice

Předmět souhlasu: Souhlasné stanovisko s umístěním Parcelboxu na pozemku p.č. 1132/191, katastrální území Pražské Předměstí



V Hradci Králové dne 30.9.2022

Podpis:

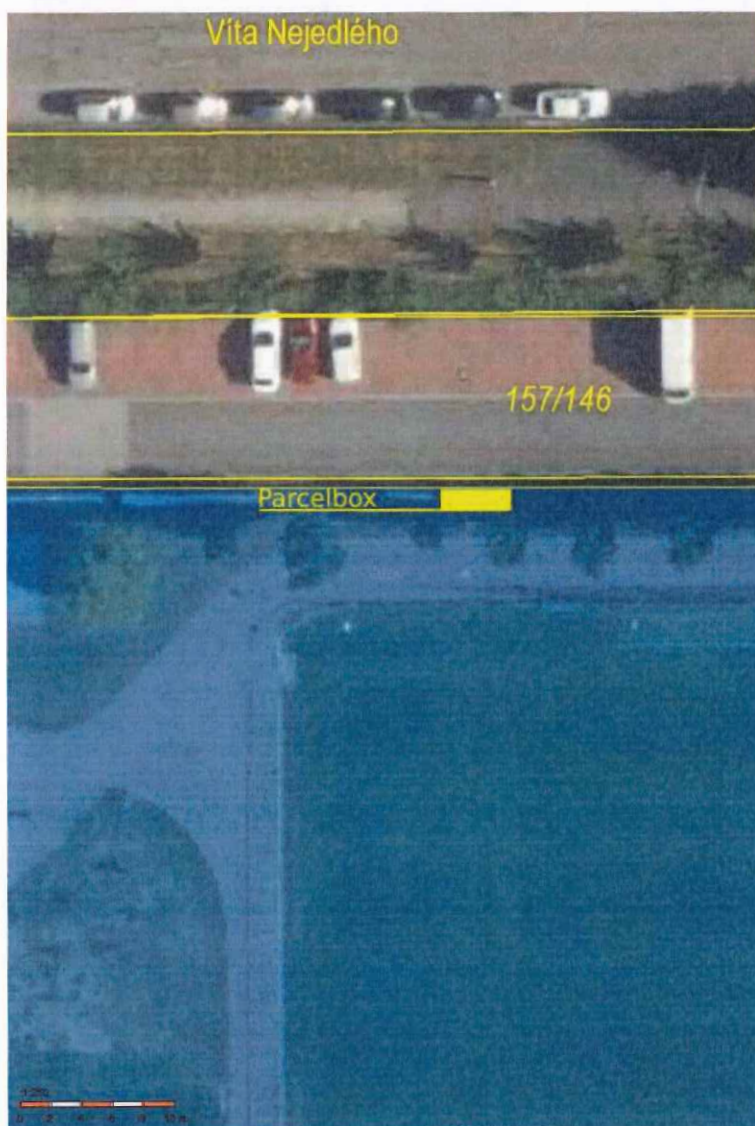
SOUHLASNÉ STANOVISKO

Majitel pozemku: Statutární město Hradec Králové, Československé armády 408/51, 50003 Hradec Králové

Nájemce: TECHNICKÉ SLUŽBY HRADEC KRÁLOVÉ, Na Brně 362, 500 06 Hradec Králové

Podnájemce: PPL CZ s.r.o., K Borovému 99, 251 01 Říčany – Jažlovice

Předmět souhlasu: Souhlasné stanovisko s umístěním Parcelboxu na pozemku p.č. 157/1, katastrální území Hradec Králové



V Hradci Králové dne 30.9.2022

Podpis:

SOUHLASNÉ STANOVISKO

Majitel pozemku: Statutární město Hradec Králové, Československé armády 408/51, 50003 Hradec Králové

Nájemce: TECHNICKÉ SLUŽBY HRADEC KRÁLOVÉ, Na Brně 362, 500 06 Hradec Králové

Podjemce: PPL CZ s.r.o., K Borovému 99, 251 01 Říčany – Jažlovice

Předmět souhlasu: Souhlasné stanovisko s umístěním Parcelboxu na pozemku p.č 2033, katastrální území Pouchov



V Hradci Králové dne 30.9.2022

Podpis:

Příloha č. 3 – Harmonogram

Název	Adresa	Den instalace PPL Parcelboxu
Sportovní areál Pouchov		Po telefonické či písemné domluvě.
Sportovní areál Slavie		Po telefonické či písemné domluvě.
Sportovní areál Farářství – pozemní hokej		Po telefonické či písemné domluvě.



Deutsche Post DHL
Group

KODEX CHOVÁNÍ PRO DODAVATELE V RÁMCI SKUPINY DPDHL

Skupina Deutsche Post DHL (DPDHL), jejíž součástí je PPL CZ s.r.o., je přední světovou logistickou společností. Skupina spojuje lidi a trhy a hraje klíčovou roli pro globální obchod. Jejím cílem je stát se číslem jedna pro zákazníky, zaměstnance a investory po celém světě. Skupina Deutsche Post DHL zaštiťuje dvě silné značky: DHL nabízí komplexní služby v oblastech doručování balíků a mezinárodní expresní přepravy, nákladní přepravy a řízení dodavatelských řetězců. Poskytuje také logistická řešení v oblasti ecommerce. Deutsche Post je předním poskytovatelem poštovních a balíkových služeb v Evropě. Skupina přispívá k celosvětové odpovědnosti tím, že realizuje kroky vedoucí k minimalizaci vlastní ekologické stopy, k poskytování bezpečného, inkluzivního a zajímavého pracovního prostředí, k podpoře komunit, ve kterých provozuje činnost, a dodržuje důvěryhodné a transparentní obchodní postupy v souladu s veškerými nařízeními.

Jsme si plně vědomi odpovědnosti vyplývající z naší činnosti, a proto jsme vytvořili soubor přísných etických norem, kterými se při své činnosti řídíme.

Od všech našich dodavatelů i subdodavatelů, tj. všech společností, které obchodují s jakoukoli společností nebo divizí skupiny DPDHL, očekáváme, že se budou řídit stejnými etickými standardy. Za tímto účelem sestavila skupina DPDHL tento kodex chování pro dodavatele (Kodex chování pro dodavatele), který stanovuje minimální standardy pro obchodní činnost s jakoukoli společností nebo organizační jednotkou Skupiny.



ZÁKONY A ETICKÉ NORMY

Dodavatel se bude řídit všemi zákony platnými pro jeho obchodní činnost. Dodavatel musí podporovat zásady iniciativy OSN Global Compact, Všeobecné deklarace lidských práv OSN, Principů OSN pro podnikání a lidská práva, Směrnice OECD pro nadnárodní společnosti a také prohlášení Mezinárodní organizace práce o zásadách a základních pravidlech při práci z roku 1998, a to v souladu s vnitrostátními právními předpisy a zvyklostmi. To platí především pro tyto oblasti:



LIDSKÁ PRÁVA A SPRAVEDLIVÉ PRACOVNÍ POSTUPY



DĚTSKÁ PRÁCE

Dodavatel nebude v jakékoli zemi nebo místní jurisdikci zaměstnávat děti, které nedosáhly zákonem stanoveného věku pro zaměstnání. Za nejnižší povolený věk pro zaměstnání se považuje 15 let, a to i v případě,

že místní předpisy dovolují zaměstnávání mladších osob. Pracovníci mladší 18 let mohou vykonávat pouze takovou práci, jež je v souladu se zákonnými požadavky příslušné země (např. ve vztahu k pracovní době a pracovním podmínkám) a s požadavky na vzdělání či školení.



NUCENÁ PRÁCE

Dodavatel nesmí využívat žádnou formu nucené práce, práce sloužící k umořování dluhu, povinné práce ani moderních forem otroctví. Veškerá práce musí být dobrovolná. Pracovníkům musí být dovoleno mít kontrolu nad svými identifikačními dokumenty (např. pasy, pracovními povoleními nebo jakýmkoli jinými osobními právními dokumenty). Dodavatel zajistí, že pracovníci nebudou v průběhu nábora a doby zaměstnání platit poplatky či poskytovat jakékoliv platby v souvislosti se získáním zaměstnání. V případech, kdy je to zákonem vyžadováno, ponese dodavatel odpovědnost za zaplacení všech poplatků a výdajů za pracovníky (např. povolení a daňové odvody).

Jsou zakázány tresty, duševní a/nebo fyzický nátlak a také jakákoli podoba obchodování s lidmi. Disciplinární zásady a postupy musí být pracovníkům jasně definovány a sděleny.



NÁHRADY A PRACOVNÍ DOBA

Dodavatel bude jednat v souladu se všemi příslušnými místními zákony a závaznými oborovými normami, týkajícími se délky pracovní doby, přesčasů, přestávek a placeného volna.

Dodavatel bude odměňovat své pracovníky v souladu s místními zákony o minimální mzdě, podmínkami kolektivně vyjednaných smluv a také s oborovými normami. Dodavatel je povinen pracovníky odměňovat včas a jasně jim sdělovat základní principy, dle kterých jsou zaměstnanci odměňováni (např. poskytnout pracovní dokumenty v jazyce, kterému rozumí). Disciplinární opatření v podobě srážek ze mzdy nejsou povolena, pokud je nepovoluje zákon.



SVOBODA SDRUŽOVÁNÍ A KOLEKTIVNÍ VYJEDNÁVÁNÍ

Zaměstnanci dodavatele se mohou svobodně rozhodnout, zda chtějí nebo nechtějí vstoupit do odborů nebo být zastupováni orgány zastupujícími zaměstnance podle vlastního výběru, a to bez vyhrožování či zastrašování.

Dodavatel musí uznávat a dodržovat právo na kolektivní vyjednávání v souladu s příslušnými místními zákony.



ROZMANITOST A ZAČLENĚNÍ

Dodavatel bude podporovat integrované pracovní prostředí, ve kterém je ceněna kulturní rozmanitost zaměstnanců.

Dodavatel se zavazuje poskytovat rovné příležitosti a odmítat či netolerovat jakoukoli formu diskriminace nebo obtěžování na základě pohlaví, etnického

původu, národnosti, rasy, barvy pleti, náboženství, věku, zdravotní postižení, sexuální orientace a identity nebo jakýchkoli dalších vlastností chráněných platnými zákony.



BEZPEČNOST A OCHRANA ZDRAVÍ

Od našich dodavatelů očekáváme, že budou usilovat o zavedení norem a standardů v oblasti bezpečnosti a ochrany zdraví při práci, které budou na vysoké úrovni díky využití přístupu řízení bezpečnosti a ochrany zdraví při práci, odpovídající dané obchodní činnosti.

Dodavatel se buje povinen dodržovat příslušné zákony, nařízení a předpisy v oblasti bezpečnosti a ochrany zdraví při práci a zajistit bezpečné a zdravé pracovní prostředí, např. pitnou vodu, aby zachoval bezpečnost a zdraví zaměstnanců, ochránil třetí strany a zabránil nehodám, zraněním a nemocem souvisejícím s povoláním. Součástí těchto postupů je pravidelné posuzování rizik na pracovišti a zavedení odpovídajících kontrol rizik a předběžných opatření včetně poskytnutí vhodných osobních ochranných prostředků (OOP). Zaměstnanci budou odpovídajícím způsobem poučeni a proškoleni v otázkách zdraví a bezpečnosti, a to v jazyce, kterému rozumí.



OCHRANA ÚDAJŮ, ZABEZPEČENÍ A ZPŘÍSTUPNĚNÍ INFORMACÍ

Dodavatel je povinen dodržovat příslušné zákony na ochranu údajů, včetně ochrany osobních údajů, a také příslušná nařízení, např. GDPR, především s ohledem na osobní údaje zákazníků, spotřebitelů, zaměstnanců a akcionářů. Při shromažďování, zaznamenávání, hostingu, zpracování, přenosu, použití nebo výmazu osobních údajů se dodavatel bude řídit všemi uvedenými požadavky.

Požadavky kladené na dodavatele ve vztahu k informační bezpečnosti údajů pod jejich kontrolou v průběhu a po ukončení spolupráce se skupinou DPDHL vychází z mezinárodních norem, například z Kodexu praxe pro řízení zabezpečení informací. Dodavatelé by měli vzít v úvahu nutnost chránit důvěrnost, integritu a dostupnost informací. Požadovaná úroveň zabezpečení a kontroly informací, kterou musí dodavatelé v průběhu životního cyklu informací zajišťovat, bude vždy v souladu s citlivostí, hodnotou a důležitostmi zpracovávaných informací.

Dodavatel je povinen chránit důvěrné informace a používat je pouze vhodným způsobem. Dodavatel je povinen plnit všechny smluvní požadavky v oblasti zabezpečení ochrany údajů a informací a nebude zveřejňovat žádné informace, které nejsou veřejně známé.



ÚPLATKÁŘSTVÍ A KORUPCE

Dodavatel je povinen dodržovat všechny platné národní a mezinárodní zákony a nařízením proti korupci. Dodavatel (přímo ani nepřímo) nenabídne, neposkytne ani nepřijme jakoukoli odměnu za účelem neoprávněného ovlivnění úředního aktu nebo dosažení neoprávněné výhody, aby získal nebo si udržel obchodní příležitost. To zahrnuje i facilitační platby nebo jiné benefity poskytované veřejným činitelům za rutinní předepsané úkony.



NAŘÍZENÍ TÝKAJÍCÍ SE OBCHODU

Dodavatel je povinen dodržovat všechny platné zákony a nařízení týkající se kontroly vývozu, sankcí a cel, a to včetně zákazů a omezení („obchodní zákony“). Dodavatel se

zejména přesvědčí, že dodavatel, jeho skutečný vlastník, všichni jeho zástupci a další subdodavatelé nejsou uvedeni na žádných platných sankčních seznamech odmítnutých stran.



PRANÍ PENĚŽ A FINANČNÍ ZÁZNAMY

Dodavatel je povinen dodržovat platné zákony a nařízení určené k boji proti praní peněz. Dodavatel je povinen uchovávat finanční záznamy a zprávy v souladu s platnými zákony a nařízeními.



VOLNÁ HOSPODÁŘSKÁ SOUTĚŽ

Dodavatel je povinen řídit platnými zákony na ochranu hospodářské soutěže a antimonopolními zákony.



STŘET ZÁJMŮ

Za střet zájmů se považuje jakýkoli osobní nebo finanční zájem, jakákoli obchodní nebo osobní činnost nebo vztah, předchozí nebo současné zaměstnání nebo jakákoli povinnost, která může zasahovat do schopnosti objektivně plnit pracovní povinnosti nebo může snižovat nezávislost a objektivitu subjektu. Mezi tyto případy střetu zájmů patří osobní vztahy, například pokrevní příbuzenství nebo příbuzenství vzniklé sňatkem, partnerství, nebo účast nebo investice do obchodních partnerů nebo konkurentů.

Dodavatel je povinen neprodleně oznámit jakýkoli skutečný nebo možný střet zájmů ve vztahu k jeho činnostem se skupinou DPDHL.



ŽIVOTNÍ PROSTŘEDÍ

Dodavatel je dodržovat všechny platné zákony, nařízení a normy v oblasti životního prostředí a implementovat efektivní systém pro identifikaci a eliminaci potenciálních rizik životního prostředí.

Od dodavatelů očekáváme, že budou prostřednictvím svých produktů a služeb podporovat ekologické a klimatické závazky skupiny DPDHL. Tuto podporu by měli vykonávat efektivně s přihlédnutím k dopadu na životní prostředí.

Skupina DPDHL také očekává, že její dodavatelé na vyžádání poskytnou údaje týkající se ochrany životního prostředí a klimatu.

Očekáváme, že dodavatelé budou odpovídajícím způsobem brát na vědomí ochranu životního prostředí a klimatu ve vlastních činnostech, například stanovením a plněním vlastních cílů ochrany klimatu.



KONFLIKTNÍ SUROVINY

Dodavatel bude dodržovat všechny platné zákony a plnit povinnosti náležitě péče související s pořízováním minerálů a materiálů z oblastí zasažených konflikty a z vysoce rizikových oblastí, ve kterých může docházet k porušování lidských práv, korupci, financování ozbrojených skupin nebo podobným negativním jevům.



KOMUNITNÍ DOSAH

Skupina DPDHL nabádá dodavatele, aby přispívali do místních komunit a zapojovali se do iniciativ a aktivit v souladu s cíli udržitelného rozvoje OSN.



PLÁNY PRO ZACHOVÁNÍ KONTINUITY OBCHODNÍ ČINNOSTI

Dodavatel je povinen být připraven na jakékoli přerušení jeho obchodní činnosti (např. v důsledku přírodních katastrof, teroristických činů, narušení dodavatelského řetězce, propuknutí nakažlivých chorob – epidemií nebo pandemií, problémů se zajištěním informační bezpečnosti, kybernetických útoků). Součástí této připravenosti jsou plány na zachování kontinuity obchodní činnosti chránící zaměstnance i prostředí před následky možných závažných narušení obchodní činnosti.



KOMUNIKACE S OBCHODNÍMI PARTNERY

Dodavatel v rámci plnění smluvních povinností zavede ekvivalentní standardy, např. etické standardy, odpovídající těmto podmínkám kodexu chování pro dodavatele také u svých vlastních dodavatelů.



RESPEKT A POVINNOST ŘÁDNÉ PÉČE

Všichni dodavatelé musí se zaměstnanci skupiny DPDHL jednat s respektem a v dobré víře.

Dodavatelé musí s majetkem a vybavením, které jsou jim svěřeny, zacházet s náležitou péčí, jako by se jednalo o jejich vlastní majetek.

Při používání majetku nebo materiálů opatřených obchodní známkou nebo značkou skupiny DPDHL musí všichni dodavatelé dbát zvláštní pozornosti, protože veškerá jejich činnost nebo aktivity mohou být spojovány se skupinou DPDHL. Je zakázáno jakékoli neautorizované použití materiálů nebo příslušenství chráněných značkou nebo obchodní známkou. Za zneužití materiálů nebo příslušenství chráněných značkou nebo obchodní známkou skupiny DPDHL se považuje i situace, pokud lze odvodit nesprávné použití.



DODRŽOVÁNÍ KODEXU CHOVÁNÍ PRO DODAVATELE

Skupina DPDHL si vyhrazuje právo kontrolovat dodržování souladu s požadavky tohoto Kodexu chování pro dodavatele, například prostřednictvím sebehodnocení a auditů prováděných buď skupinou DPDHL nebo třetí stranou. Dodavatel bude vyvíjet úsilí o neustálé zlepšování, například stanovením měřitelných cílů v oblasti životního prostředí, pracovních podmínek nebo diverzity a podáváním hlášení o pokroku nebo udržitelnosti. Pokud dojde k porušení, vytvoří dodavatel zprávu o incidentu a předloží plán nápravných opatření.

Podmínky stanovené v tomto Kodexu chování pro dodavatele odrážejí hodnoty skupiny DPDHL a její zaměření na zákazníky, obsluhované komunity a ochranu životního prostředí. Každé porušení těchto podmínek je proto nutné napravit. Bez ohledu na všechny ostatní smluvní nároky, na které má skupina DPDHL právo, povede neschopnost napravit porušení stanovených podmínek k tomu, že skupina DPDHL zváží okamžité ukončení obchodního vztahu.



HLÁŠENÍ NESROVNALOSTÍ

Skupina DPDHL vybízí všechny osoby, které chtějí nahlásit porušení podmínek uvedených v tomto Kodexu chování pro dodavatele, aby se obrátily e-mailem na adresu procurement-governance@dpdhl.com.

Pokud si přejete nahlásit podezření na porušení zákona, můžete kontaktovat oddělení skupiny DPDHL zaměřené na dodržování předpisů prostřednictvím stránek <https://www.dpdhl.com/en/about-us/code-of-conduct/compliancemanagement/compliance-contact.html>



TRVALÉ ZLEPŠOVÁNÍ

Vybízíme dodavatele, aby proaktivně oslovovali skupinu DPDHL s inovativními nápady, které mohou přispívat k dalšímu sociálnímu, ekonomickému nebo ekologickému zlepšování. Skupina DPDHL si cení otevřené výměny nových myšlenek a je ochotna ve spolupráci s dodavateli prozkoumávat nové příležitosti.

Dodavatel : Technické služby Hradec Králové

IČ: 64809447

Jméno a příjmení oprávněné osoby : [REDACTED]

Podpis :

Příloha č. 5 - Kontaktní údaje pro písemnou komunikaci mezi stranami

1.1 Veškerá sdělení podle Smlouvy musí být učiněna výlučně písemně a doručena osobně, zaslána doporučeně s předem uhrazeným poštovním, doručena uznávanou zásilkovou službou nebo doručena do datové schránky, a zároveň bude zaslána kopie na příslušnou e-mailovou adresu, ve všech případech pak na adresy stanovené níže nebo na takové adresy, o kterých jedna Strana informuje druhou Stranu v souladu s tímto ustanovením. Sdělení budou odeslána na následující adresy:

a) Partner

Adresa: TECHNICKÉ SLUŽBY HRADEC KRÁLOVÉ, Na Brně 362, 50006, Hradec Králové

Ve věcech technických: [REDACTED]

E-mail: [REDACTED]

Identifikátor datové schránky: 3aak9xj

b) PPL

Adresa: PPL CZ s.r.o., K Borovému 99, Jažlovice, 251 01 Říčany

K rukám: [REDACTED]

E-mail: [REDACTED]

Identifikátor datové schránky: 8rsuaza

1.2 Jakákoli změna kontaktních údajů uvedených v odstavci 1.1. musí být oznámena druhé Straně výlučně písemně v souladu s tímto ustanovením a je účinná nejdříve desátý (10.) pracovní den po obdržení oznámení druhou Stranou, nesouhlasí-li příjemce oznámení písemně s dřívější účinností.

1.3 Jakékoli oznámení, sdělení nebo prohlášení podle Smlouvy zasláné na výše uvedené kontaktní údaje nebo kontaktní údaje, které je nahradí v souladu se Smlouvou, se považuje za doručené v den jeho řádného doručení na jakýkoli z výše uvedených kontaktních údajů. V případě doručení jakékoliv písemnosti v den pracovní klidu se tato písemnost považuje za doručenou nejbližší následujícím pracovním dnem.