

SMLOUVA O DÍLO

Kanalizace Krásné Loučky – trasa 1

uzavřená ve smyslu ust. § 2586 a násl. zákona č. 89/2012 Sb., občanský zákoník,
ve znění pozdějších předpisů

1. Město Krnov

se sídlem Městský úřad Krnov, Hlavní náměstí 1, 794 01 Krnov

IČO: 002 96 139

DIČ: CZ 002 96 139

Oprávněná osoba: Ing. Tomáš Hradil, starosta města

Kontaktní osoby: Ing. Klára Hazuchová, odbor investic a správy majetku, **osobní údaj**

Bc. Jan Šrubař, odbor investic a správy majetku, **osobní údaj**

Bc. Martina Vičíková, odbor inv. a správy majetku, **osobní údaj**

Ing. Vladimír Zavřel, odbor investic a správy majetku, **osobní údaj**

k převzetí díla: Ing. Klára Hazuchová

Bc. Jan Šrubař

Bc. Martina Vičíková

Ing. Vladimír Zavřel

Bankovní spojení: Komerční banka a.s., expozitura Krnov

Číslo účtu: **osobní údaj**

Profil zadavatele: <https://zakazky.krnov.cz>

na straně objednatele

Městský úřad Krnov

Doručeno: 27.10.2022 10:52:28

KRNOOISM-95521/2022

listy: 8 přílohy: 0 druh př.: 0
doporuč.:



a

2. Krnovské vodovody a kanalizace, s.r.o..

se sídlem M. Gorkého 816/11, 794 01 Krnov

Zapsaná v obchodním rejstříku vedeném u Krajského soudu v Ostravě oddíl C, vložka 11118.

IČO: 47674148

DIČ: CZ47674148

Jednající: Ing. Libor Staněk, jednatel společnosti

Bankovní spojení: Komerční banka, a.s. pobočka Krnov

Číslo účtu: **osobní údaj**

Kontaktní osoba: Ing. Martin Karas, Ing. Aleš Kotas

Telefon, e-mail: **osobní údaj** **osobní údaj** **osobní údaj** **osobní údaj**

Osoby zmocněné

k předání díla: Ing. Libor Staněk, Ing. Martin Karas, Ing. Aleš Kotas

na straně zhotovitele

I.

Preambule

1. Zhotovitel prohlašuje, že je oprávněn na základě příslušných právních předpisů k podnikání v takovém rozsahu, aby mohl řádně provést dílo.
2. Zhotovitel prohlašuje, že si řádně prostudoval zadávací podmínky a prohlašuje, že je dílo možno realizovat na základě zadávacích podmínek a on je také plně odborně způsobilý provést dílo za podmínek dohodnutých touto smlouvou. Zhotovitel prohlašuje, že provedení díla v níže sjednaném rozsahu a za podmínek této smlouvy není plněním nemožným.
3. Zhotovitel se zavazuje, že po celou dobu trvání závazku bude mít účinnou pojistnou smlouvu pro případ způsobení škody v souvislosti s výkonem předmětu této smlouvy s pojistnou částkou

minimálně ve výši 10 000 000,00 Kč. Pojistnou smlouvu je zhotovitel povinen kdykoliv objednateli na jeho požádání předložit k nahlédnutí.

II.

Předmět smlouvy

1. Předmětem této smlouvy je závazek zhotovitele v rozsahu a za podmínek stanovených touto smlouvou provést svým jménem, na svůj náklad a své nebezpečí pro objednatele dílo „**Kanalizace Krásné Loučky – trasa 1**“ (dále jen také jako dílo), a to v místě určeném v zadávací dokumentaci citované v odst. 2 tohoto článku a závazek objednatele za řádně a včas zhotovené a předané bezvadné dílo zaplatit zhotoviteli dle podmínek této smlouvy níže sjednanou cenu díla.
2. Rozsah předmětu díla je konkrétně vymezen:
 - Přílohou č. 1 – Rozpočet – Kanalizace Krásné Loučky – trasa 1
3. Objednatel předal projektovou dokumentaci citovanou v předchozím odstavci zhotoviteli před podpisem této smlouvy, a to v jednom (1) vyhotovení. Zhotovitel prohlašuje, že projektovou dokumentaci přijal od objednatele kompletní, že ji považuje za plně dostačující pro zhotovení celého díla bez nároků na jakékoliv vícepráce s výhradou těch, které nebyly součástí předané projektové dokumentace a jejichž provedení je nutné k řádnému a úplnému dokončení předmětu smlouvy nebo které vyplývají z dodatečných písemných požadavků objednatele.
4. Provedením díla se rozumí úplné a standardní provedení všech stavebních a montážních prací, konstrukcí, dodávek materiálů, technických a technologických zařízení, včetně všech činností spojených s plněním předmětu smlouvy a nezbytných pro uvedení předmětu smlouvy do užívání.
5. Předmět smlouvy může být rozšířen o další práce a činnosti, výhradně však na základě požadavku objednatele (více práce). Zhotovitel se tyto práce a činnosti zavazuje vždy realizovat. Předmětné vícepráce může zhotovitel začít provádět pouze na základě vzájemně odsouhlaseného písemného dodatku k této smlouvě podepsaného oběma smluvními stranami, tento dodatek musí obsahovat také dohodu o ceně víceprací.
6. Zhotovitel je povinen respektovat písemné rozhodnutí zadavatele o neprovedení určené části prací okamžitě a předmět díla bude o tyto méně práce upraven v dodatku smlouvy nejpozději před předáním díla.
7. Zhotovitel se dále zavazuje provést na svůj náklad a své nebezpečí i všechna plnění a veškeré práce či další činnosti, byť nejsou v této smlouvě uvedené, pokud jejich provedení je nebo se stane nezbytným k provedení díla. Jedná se o vybudování, provoz a demontáž staveniště, zajištění a obstarání veškerých nezbytných stanovisek, vyjádření, rozhodnutí, souhlasů dotčených orgánů a organizací, resp. účastníků správních řízení, zajištění záborů, vytýčení inženýrských sítí, jakož i místní a správní poplatky vč. poplatků za záborů či zvláštní užívání komunikací a ploch potřebných pro realizaci díla, práce spojené se sledováním vlivů stavby a případnými nutnými či potřebnými průzkumy, vypracování provozního řádu a dokumentace skutečného provedení stavby vč. zaměření stavby a zpracování geometrického plánu.
8. Vlastníkem díla i v době jeho provádění je objednatel.
9. Nedílnou součástí díla jsou dále:
 - a) zajištění a zabezpečení vytýčení veškerých inženýrských sítí příp. vnitřních rozvodů (při realizaci stavby uvnitř stávajících objektů), odpovědnost za jejich neporušení během výstavby a zpětné protokolární předání jejich správcům,
 - b) zajištění a provedení všech nutných zkoušek dle ČSN popř. jiných norem vztahujících se k prováděnému dílu včetně pořízení protokolu, a dále zkoušek nutných pro uvedení dodaných zařízení do provozu,
 - c) zajištění a provedení všech opatření organizačního a stavebně technologického charakteru k řádnému provedení díla jako jsou revize, skládkovné apod.,
 - d) veškeré práce a dodávky související s bezpečnostními opatřeními na ochranu lidí a majetku (zejména chodců a vozidel v místech dotčených stavbou),
 - e) ostraha stavby a staveniště, zajištění bezpečnosti práce a ochrany životního prostředí,

- f) projednání a zajištění případného zvláštního užívání komunikací, veřejných ploch a jiná dopravní opatření včetně úhrady vyměřených poplatků, nájemného a náhrad za omezení užívání komunikace,
- g) průběžné čištění objektů a jeho okolí,
- h) uvedení zařízení do trvalého provozu,
- i) dokumentace, atesty a protokoly pro předávací řízení,
- j) zajištění a provedení všech nezbytných průzkumů nutných pro řádné provádění a dokončení díla,
- k) zajištění přístupů a příjezdů k nemovitostem po dohodě s vlastníky (veškeré případné škody na nemovitostech a porostech při provádění stavby hradí zhotovitel),
- l) zřízení a odstranění zařízení staveniště včetně napojení na inženýrské sítě,
- m) odvoz a uložení vybouraných hmot a stavebních sutí na skládku včetně poplatku za uskladnění v souladu s ust. zákona č. 541/2020 Sb., o odpadech, v platném znění,
- n) uvedení všech povrchů dotčených dílem do původního stavu (komunikace, chodníky, zeleň, příkopy, propustky apod.),
- o) zajištění atestů a dokladů o požadovaných vlastnostech výrobků pro předávací a přejímací řízení (i dle zákona č. 22/1997 Sb., o technických požadavcích na výrobky, v platném znění),
- p) zajištění všech ostatních nezbytných zkoušek, atestů a revizí podle ČSN a případných jiných právních nebo technických předpisů platných v době provádění a předání díla, kterými bude prokázáno dosažení předepsané kvality a předepsaných technických parametrů díla,
- q) drobné práce technicky náležející k řádnému a kvalitnímu provedení díla.

III.

Doba a místo plnění díla

1. Smluvní strany sjednávají pro zahájení a dokončení díla takto:

Termín zahájení díla: **03.10.2022**

Termín ukončení díla: **30.11.2022**

Vyklizené a vyčištěné staveniště je zhotovitel povinen objednateli písemným zápisem předat v rámci přejímacího řízení.

2. Objednatel předá zhotoviteli staveniště písemným zápisem podepsaným oběma smluvními stranami na základě písemné výzvy objednatele k převzetí staveniště zaslané 3 pracovní dny předem, nejpozději do 30 dnů ode dne uzavření této smlouvy. Zhotovitel je povinen staveniště v této lhůtě převzít a zahájit práce na díle ihned po převzetí staveniště.
3. V případě, že o to objednatel požádá, přeruší zhotovitel bez odkladu práce na díle. O tuto dobu přerušení prací se posunou termíny tím dotčené.
4. Bude-li toto přerušení prací trvat déle než tři měsíce, je objednatel povinen uhradit zhotoviteli již realizované práce v plném rozsahu. Zhotovitel splní svou povinnost provést dílo jeho řádným zhotovením a předáním objednateli bez vad a nedodělků. O předání a převzetí díla jsou objednatel a zhotovitel povinni sepsat protokol, v jehož závěru objednatel prohlásí, zda dílo přijímá nebo nepřijímá, a pokud ne, z jakých důvodů.
5. Zhotovitel se zavazuje bezodkladně informovat objednatele o veškerých okolnostech, které mohou mít vliv na termín provedení díla.
6. Místo plnění je vymezeno v dokumentaci citované v čl. II, odst. 2 této smlouvy.

**IV.
Cena díla**

1. Cena za řádně provedené a předané dílo specifikované v čl. II. této smlouvy je sjednána dohodou smluvních stran ve výši:

cena celkem bez DPH	3.141.238,06 Kč
21% DPH	659.659,99 Kč
CENA CELKEM VČETNĚ 21% DPH	3.800.898,05 Kč

slovy: (jedenmilionpětsetdevadesátsedmtisícpětsetšedesátšestkorunřicetdvahaléřů)

Tato smluvní cena zahrnuje všechny náklady související se zhotovením díla, vedlejší náklady související s umístěním stavby, zařízením staveniště a také ostatní náklady souvisejícími s plněním zadávacích podmínek.

2. Ke sjednané smluvní ceně se připočítává procentní sazba daně z přidané hodnoty dle platného zákona o dani z přidané hodnoty, platná v době vyúčtování ceny provedených prací. V případě, že dojde v průběhu realizace předmětu smlouvy ke změnám sazeb DPH, zhotovitel tuto skutečnost zohlední při fakturaci. Změnu sazby DPH není třeba upravovat smluvním dodatkem k této smlouvě o dílo.
3. Cena sjednaná dle odst. 1 tohoto článku je stanovena jako nejvýše přípustná, překročitelná pouze za podmínek dohodnutých v této smlouvě. Aplikace ust. § 2620 odst. 2 Občanského zákoníku pro vztahy založené touto smlouvou je vyloučena, a to také s odkazem na článek XII. bod 5. této smlouvy.
4. Cena byla zhotovitelem stanovena na základě tzv. oceněného slepého rozpočtu, tedy výkazu výměr a specifikace prací a dodávek požadovaných objednatelem. Tento rozpočet včetně zhotovitelem doplněných cen jednotlivých položek, je úplný a závazný, tvoří Přílohu č. 3 a nedílnou součást této smlouvy.
5. Veškeré náklady na dodávku medií nutných k provádění díla (např.: elektrická energie, voda) se zhotovitel zavazuje obstarat na svůj náklad a na své nebezpečí, přičemž náklady na tato veškerá media jsou zahrnuta v ceně díla ve smyslu tohoto článku.
6. Cenu díla lze měnit pouze:
- a) Odečtením všech nákladů na provedení těch částí díla, které objednatel nařídil formou méně prací neprovádět. Náklady na méněpráce budou odečteny ve výši součtu veškerých odpovídajících položek a nákladů neprovedených podle položkového rozpočtu nebo smlouvy.
 - b) Započtením veškerých nákladů na provedení těch částí díla, které objednatel nařídil formou dodatečných prací provádět nad rámec množství nebo kvality uvedené v projektové dokumentaci nebo položkovém rozpočtu.
 - Náklady na dodatečné stavební práce budou účtovány na základě odpovídajících jednotkových cen položek a nákladů dle položkového rozpočtu nebo smlouvy a množství odsouhlaseného objednatelem,
 - Náklady na dodatečné práce, které nejsou stanoveny jednotkovými cenami položek v nabídkovém položkovém rozpočtu, budou účtovány v cenové úrovni podle aktuálního ceníku RTS či ÚRS, jinak dle dohody smluvních stran.
 - Dodatečné práce, které nelze jednoznačně specifikovat ani položkou dle Sborníku cen stavebních prací příslušného roku (pololetí) zpracovaného obchodní společností RTS a.s. Brno a ÚRS CZ a.s. budou oceněny cenou vycházející z transparentního základu např. z ofertního řízení provedeného objednatelem, tedy poptáním ceny jednotlivých složek u výrobců či subdodavatelů.
 - V případě sporu o výši ceny některé dodatečné práce je zhotovitel povinen práce provést za cenu vypočtenou objednatelem s tím, že se může následně domáhat doplatku ceny díla po zadavateli, a to na základě znaleckého posudku.

- c) Pokud se při realizaci díla vyskytly skutečnosti odlišné od dokumentace předané objednatelem
7. Nárok na zaplacení více prací dle předchozího bodu 6. vzniká zhotoviteli pouze za předpokladu, že na jejich provedení bude mezi smluvními stranami uzavřen dodatek ke smlouvě.

V.

Platební podmínky

- Zálohy na cenu díla nejsou sjednány. Zhotovitel je oprávněn vystavit dílčí daňový doklad – fakturu (dále jen „faktura“) po prokazatelném provedení 50 % díla. Odsouhlasením a podpisem soupisu provedených prací a zjišťovacího protokolu vzniká zhotoviteli právo uplatnit vůči objednateli nárok na úhradu ceny dílčího plnění. Zhotovitel se zavazuje nejpozději do 5 dnů od data uskutečnění zdanitelného plnění vystavit daňový doklad a tento doručí objednateli nejpozději do 2 dnů od data vystavení. Faktura musí mít náležitosti daňového dokladu podle platného zákona o DPH.
- Splatnost řádné faktury se sjednává na dobu 30 dnů ode dne jejího doručení objednateli. Režim přenesení daňové povinnosti dle § 92 zákona o dani z přidané hodnoty. Kromě náležitostí stanovených právními předpisy je zhotovitel povinen uvést ve faktuře i tyto údaje:
 - číslo smlouvy a datum jejího uzavření,
 - předmět smlouvy, jeho přesnou specifikaci ve slovním vyjádření (nestačí odkaz na číslo smlouvy),
 - obchodní firmu nebo název, sídlo nebo místo podnikání, IČO a DIČ zhotovitele,
 - název, sídlo, IČO a DIČ objednatele, označení útvaru objednatele, který akci likviduje (odbor veřejných zakázek),
 - číslo a datum vystavení faktury,
 - lhůtu splatnosti faktury,
 - přesný název projektu,
 - přílohou faktury musí být soupis skutečně provedených prací podepsaný objednatelem nebo technickým dozorem stavby, včetně měsíčního zjišťovacího protokolu označení banky a číslo účtu, na který musí být zaplaceno,
 - označení osoby, která fakturu vyhotovila, včetně jejího podpisu a kontaktního telefonu,
 - na fakturu uveďte text „Daň odvede zákazník“.
- V případě, že na díle budou vady nebo nedodělky a zhotovitel dílo převezme s výhradou, uhradí objednatel zhotoviteli fakturu maximálně do výše 90 % ceny díla (celkové včetně DPH) s tím, že částka rovnající se 10 % ceny díla včetně DPH slouží jako zádržné (pozastávka). Po odstranění všech vad a nedodělků bude objednatelem zádržné (pozastávka) uhrazena na základě faktury, v níž bude uvedeno, že se jedná o konečnou fakturu.
- Datum zdanitelného plnění konečné faktury je datum předání díla bez vad a nedodělků.
- Platby budou provedeny bezhotovostně.
- Objednatel je oprávněn provádět kontrolu prováděných prací po celou dobu provádění díla kdykoli fyzickou kontrolou na staveništi prováděnou oprávněnými zástupci objednatele i kontrolou stavebního či materiálového deníku. Zhotovitel je povinen provedení takové kontroly nejen umožnit, ale také poskytnout k ní veškerou potřebnou součinnost.
- Zhotovitel je povinen doručit fakturu vždy osobně na podatelnu objednatele nebo doporučeně prostřednictvím držitele poštovní licence.
- V případě, že zhotovitel fakturou bude požadovat úhradu prací nebo dodávek, které neprovedl, vyúčtuje chybně cenu dílčího plnění nebo faktura nebude obsahovat některou zákonnou nebo smlouvou požadovanou náležitost, je objednatel oprávněn vadnou fakturu před uplynutím lhůty splatnosti vrátit zhotoviteli bez jejího zaplacení k provedení opravy. Ve vrácené faktuře vyznačí objednatel důvod vrácení. Zhotovitel provede opravu vystavením nové faktury.
- Vrátí-li objednatel vadnou fakturu z oprávněných důvodů dle předchozího odstavce zhotoviteli, přestává běžet původní lhůta splatnosti k úhradě dílčího plnění. Celá lhůta splatnosti běží opět ode dne doručení opravené faktury.
- Pro účely této smlouvy se má za to, že dnem zaplacení je den odepsání příslušné částky z účtu smluvní strany, která provádí platbu – plní svoji povinnost zaplatit.

VI.**Předání a převzetí díla**

1. Zhotovitel splní svou povinnost provést dílo jeho řádným zhotovením a předáním objednateli v místě provádění díla a v termínu pro provedení díla.
2. Za dokončené se považuje dílo, pokud bude předvedena způsobilost díla sloužit svému účelu. Objednatel tak nemá právo odmítnout převzetí díla pro ojedinělé drobné vady, které samy o sobě ani ve spojení s jinými nebrání užívání stavby funkčně nebo esteticky, ani její užívání podstatným způsobem neomezují.
3. O přejímacím řízení jsou objednatel a zhotovitel povinni sepsat a podepsat protokol, v jehož závěru objednatel prohlásí, zda dílo přijímá nebo nepřijímá, a pokud ne, z jakých důvodů. V případě předání a převzetí Díla s vadami a nedodělků (s výhradami ve smyslu §2605 Obč. zák.) bude součástí tohoto protokolu soupis těchto vad a nedodělků s uvedením lhůty pro jejich odstranění. Zhotovitel se zavazuje vyzkoušet objednatel o ukončení díla a připravenosti k provedení přejímacího řízení písemně nebo zápisem ve stavebním deníku ve lhůtě 5 dnů před datem přejímacího řízení.
4. V případě převzetí díla s vadami a nedodělků se Zhotovitel zavazuje tyto vady a nedodělků odstranit nejpozději ve lhůtě uvedené v protokolu o předání a převzetí díla a v téže lhůtě prokázat objednateli takové odstranění vad a nedodělků na základě dodatečné přejímky, ohledně které bude sepsán dodatek k protokolu o předání a převzetí díla uvedeného v odst. 3 tohoto článku smlouvy.
5. O předání díla nebo jeho části bude sepsán zápis, který sepiše zhotovitel a bude obsahovat:
 - a) označení díla,
 - b) označení objednatele a zhotovitele díla,
 - c) číslo a datum uzavření smlouvy o dílo, včetně čísel a dat uzavření jejich dodatků,
 - d) datum vydání a čísla stavebních povolení,
 - e) datum zahájení a dokončení prací na zhotovovaném díle,
 - f) prohlášení objednatele, že dílo přijímá nebo nepřijímá s odůvodněním,
 - g) datum a místo sepsání zápisu,
 - h) jména a podpisy zástupců objednatele a zhotovitele,
 - i) seznam převzaté dokumentace,
 - j) soupis nákladů od zahájení po dokončení díla nebo jeho části,
 - k) termín vyklizení staveniště,
 - l) datum ukončení záruky na dílo,
6. Zhotovitel zároveň při přejímacím řízení předá objednateli doklady o řádném provedení díla dle technických norem a předpisů, provedených zkouškách, atestech a dokumentaci podle této smlouvy, včetně prohlášení o shodě (3× v tištěné podobě).
7. V případě, že objednatel dokončené dílo nepřevzme, uvede v zápise důvod jeho nepřevzetí. Po odstranění nedostatků, pro které objednatel odmítl předmět smlouvy převzít, se opakuje přejímací řízení v nezbytně nutném rozsahu. Z opakované přejímky sepiší smluvní strany dodatek k předmětnému protokolu z předání a převzetí díla, v němž objednatel prohlásí, že předmět smlouvy nebo jeho dohodnutou část od zhotovitele přijímá.
8. Zástupci smluvních stran, kteří jsou zmocněni k přejímání a předávání předmětu smlouvy jsou uvedeni v záhlaví smlouvy.

VII.**Způsob provádění díla**

1. Zhotovitel je povinen v rámci provedení díla zajistit veškeré nezbytné doklady, prohlídky a přejímky, spojené s prováděním díla, případně požadované orgány státní správy, které se týkají předmětu této smlouvy.
2. Zhotovitel je povinen v rámci provedení díla uvést všechny vedlejší pozemky či stavby, které byly zhotovitelem eventuelně při provádění díla dle této smlouvy dotčeny, do původního stavu a zápisem o předání a převzetí je předat jejich majitelům.
3. Součástí díla je rovněž zajištění či provedení všech prací nutných k provedení díla, potřebných měření, materiálů, pomůcek, přístrojů, osvědčení, atestů a zkoušek materiálu včetně příslušných znaleckých posudků, dokumentace skutečného provedení a geodetické zaměření sítí (2x v tištěné podobě, 1x v digitální podobě), geometrický plán (3x v tištěné podobě a 1x digitální podobě), veškerých předepsaných bezpečnostních opatření, veškerých poplatků a odvodů nutných pro provedení smluvních výkonů zhotovitele, zajištění splnění podmínek stanovených dotčenými správními orgány, pokud se týkají smluvních výkonů zhotovitele dále i veškeré další vedlejší výkony zhotovitele, které jsou potřebné pro řádné a odborné provedení předmětu díla, jeho přejímky a příp. kolaudaci.
4. Pokud to bude v rámci provádění díla nutné, pak je zhotovitel povinen zajistit povolení ke všem nutným či potřebným uzavírkám, prokopávkám, záborům komunikací a kácení zeleně, osazení a údržbu provizorního dopravního značení apod. podle zadávací dokumentace stavby a uvedení do původního stavu vč. následného předání správci či jiné oprávněné osobě. Zhotovitel zajistí stavbu tak, aby nedošlo k ohrožování, nadměrnému nebo zbytečnému obtěžování okolí stavby, ke znečištění komunikací apod.
5. Zhotovitel je povinen umožnit výkon funkce technického dozoru a autorského dozoru projektanta, případně výkon činnosti koordinátora bezpečnosti a ochrany zdraví při práci na staveništi.
6. Vlastníkem zařízení staveniště, včetně používaných strojů, mechanismů a dalších věcí potřebných pro provedení díla, je zhotovitel, který nese nebezpečí škody na těchto věcech.
7. Veškeré náklady vzniklé v souvislosti s odstraňováním škod vzniklých při provádění díla nese zhotovitel a tyto náklady nemají vliv na sjednanou cenu díla.
8. Zhotovitel je povinen v rámci provedení díla objednateli předat kompletní technické a provozní návody a předpisy v českém jazyce (2x v tištěné a 2x v digitální formě), které jsou potřebné pro budoucí řádné provozování a údržbu všech technických a provozních zařízení.
9. Zhotovitel je povinen zajistit po celou dobu provádění díla přístup a příjezd k sousedícím nemovitostem, a to včetně jejich případného zásobování.
10. Zhotovitel je povinen zajistit v rámci zařízení staveniště podmínky pro výkon funkce autorského dozoru projektanta, technického dozoru stavebníka, pro činnost koordinátora bezpečnosti a ochrany zdraví při práci na staveništi, a to v přiměřeném rozsahu.
11. Zařízení staveniště zabezpečuje zhotovitel v souladu se svými potřebami, dokumentací předanou objednatelům a s požadavky objednatele.
12. Zhotovitel je povinen na převzatém staveništi udržovat pořádek a čistotu, sám a na svůj náklad zajistit v souladu s právními předpisy bezpečné uložení či likvidaci všech druhů odpadů vzniklých při provádění díla.
13. Zhotovitel v plné míře zodpovídá za bezpečnost a ochranu všech osob v prostoru staveniště a zabezpečí jejich vybavení ochrannými pracovními pomůckami.
14. Zhotovitel je povinen plnit všechny povinnosti a respektovat doporučení vyplývající ze stavebního povolení k provádění stavby (díla) či z jiných rozhodnutí vydaných příslušnými správními orgány v průběhu provádění díla a týkající se prováděného díla, pokud tím nebude porušeno zadání veřejné zakázky.
15. Zhotovitel je povinen zajistit vytýčení inženýrských sítí podle podmínek jejich správců a to před zahájením jakýchkoli stavebních prací na předmětném díle.
16. Zhotovitel je povinen prokazatelně písemně vyzvat objednatele nejméně 3 pracovní dny předem ke kontrole prací, jež budou dalším postupem při provádění díla zakryty. Provedení kontroly

objednatel potvrdí zápisem ve stavebním deníku. V případě, že se objednatel na řádnou výzvu zhotovitele ke kontrole zakrývaných prací bez předchozí omluvy nedostaví, může zhotovitel zakrýt předmětné práce a pokračovat v provádění díla. Pokud však tato písemná výzva zhotovitele ke kontrole zakrývaných prací nebude objednateli prokazatelně doručena a objednatel se z toho důvodu nedostaví ke kontrole, má objednatel právo žádat po zhotoviteli přerušeni všech prací a odkrytí všech neoprávněně zakrytých částí díla k provedení kontroly, vše na výlučný náklad a nebezpečí zhotovitele. Zhotovitel je oprávněn pokračovat v provádění díla až po ukončení kontroly dotčených neoprávněně zakrytých prací.

17. Zhotovitel je povinen 3 pracovní dny předem prokazatelně písemně oznámit správcům inženýrských sítí a zástupci objednatele zahájení práce v ochranném pásmu či křížení těchto sítí ke kontrole průběhu prací a ve stejné lhůtě po dokončení prací a před zpětným zásypem sítí je povinen tyto správce a zástupce objednatele vyzvat k převzetí provedených prací a kontrole dotčených sítí. Tyto skutečnosti správce dotčených sítí a zástupce objednatele potvrdí zápisem ve stavebním deníku. V případě nedodržení povinnosti zhotovitele provést řádnou výzvu dle předchozí věty jsou správci sítí či objednatel oprávněni postupovat obdobně dle předchozího odstavce a zhotovitel je povinen na svůj náklad a nebezpečí umožnit dodatečnou kontrolu dotčených sítí i včetně příp. jejich opětovného odkrytí. Zhotovitel je povinen před zakrytím dotčených sítí v případě potřeby zajistit na své náklady geodetická zaměření, která nejpozději před dokončením díla nebo jeho části předá objednateli.
18. Zhotovitel se zavazuje realizovat práce vyžadující zvláštní způsobilost nebo povolení podle příslušných předpisů osobami, které danou podmínku splňují.
19. Zjistí-li zhotovitel při provádění díla skryté překážky bránící řádnému provedení díla, je povinen to bez odkladu oznámit objednateli a navrhnout mu další postup.
20. Zhotovitel je povinen bez odkladu upozornit objednatele na případnou nevhodnost jeho pokynů či nevhodnost realizace vyžadovaných prací či navrhovaných postupů. Zhotovitel nebo jeho zástupce je povinen se zúčastnit kontrolních dnů, které se budou konat pravidelně jednou týdně.
21. Věci, které jsou potřebné k provedení díla, je povinen opatřit zhotovitel, pokud v této smlouvě není výslovně uvedeno, že je opatří objednatel.
22. Zhotovitel je povinen zajistit a financovat veškeré poddodavatelské práce a nese za ně odpovědnost, jako by je prováděl sám.
23. Zástupcem zhotovitele a kontaktní osobou ve věcech stavby je stavbyvedoucí:

Aleš Kotas

Stavbyvedoucí je zhotovitelem pověřen řízením prací při provádění díla a je zhotovitelem zmocněn ke všem úkonům souvisejícím s prováděním předmětu díla, koordinací prací poddodavatelů, prováděním soupisu provedených prací, prováděním zápisu do stavebního deníku a řešením všech technických problémů při provádění díla. Zhotovitel je povinen zajistit na vyžádání objednatele přítomnost stavbyvedoucího na stavbě v objednatelem určeném termínu.

24. Dodávku energií a přístup na staveniště, jeho údržbu a bezpečný provoz zajistí na své náklady zhotovitel, který hradí veškeré poplatky vzniklé či související se spotřebou všech energií po dobu provádění stavby, dále veškeré poplatky, náhrady škod či sankce vzniklé či vyměřené v souvislosti se staveništěm, jeho existencí a vlivem na okolí. Výše spotřeby vody a energií bude zjištěna pomocí podružného měření vody a elektřiny, které zajistí na své náklady zhotovitel. Evidence spotřeby bude uvedena ve stavebním deníku při předání stavby zhotoviteli jako počáteční stav a při předání hotového díla jako stav konečný. Zhotovitel uhradí náklady vlastníku stavby či provozovateli.

VIII.

Stavební deník

1. Zhotovitel je povinen vést stavební deník v rozsahu a dle podmínek příslušných právních předpisů a bude zapisovat denně do stavebního deníku všechny údaje, které vyplývají z této smlouvy a příslušné vyhlášky, a údaje které pokládá zhotovitel za důležité pro řádné provádění díla.

2. Za objednatele je oprávněn do deníku nahlížet a provádět zápisy objednatel nebo pracovník k tomu objednatelem pověřený. Pověřený pracovník objednatele je povinen vyjádřit se k zápisu zhotovitele ve stavebním deníku ve lhůtě tří pracovních dnů, jinak se má za to, že s obsahem zápisu souhlasí (nemá k němu připomínky). Žádným zápisem ve stavebním deníku není možné změnit obsah této smlouvy. Smluvní strany se zavazují považovat zápisy ve stavebním deníku za závazný podklad pro smluvní úpravy smlouvy a jako důkazní prostředek pro případ sporu.
3. Stavební deník musí obsahovat zejména:
 - a) základní list s uvedením názvu a sídla objednatele, zhotovitele a projektanta a případné změny těchto údajů,
 - b) základní údaje o stavbě v souladu s projektovou dokumentací stavby,
 - c) seznam dokladů a úředních opatření, týkajících se stavby,
 - d) přehled smluv a jejich případných dodatků uzavřených smluvními stranami.
4. Denní záznamy o prováděných pracích se do deníku zapisují čitelně, vždy v den, kdy byly tyto práce provedeny nebo kdy nastaly okolnosti, které jsou předmětem zápisu. Zápisy v deníku nesmí být přepisovány, škrtnuty a z deníku nesmí být vytrhovány první stránky s originálním textem. Každý zápis zhotovitele musí být podepsán autorizovaným stavbyvedoucím.
5. Do stavebního deníku budou zapsány všechny skutečnosti související s plněním smlouvy. Jedná se zejména o:
 - a) časový postup prací, jejich kvalitu a rozsah provedených prací
 - b) druh použitých materiálů a technologií,
 - c) zdůvodnění odchylek v postupech prací a v použitých materiálech oproti projektové dokumentaci stavby a další údaje, které souvisí s hospodárností a bezpečností práce,
 - d) stanovení termínů k odstranění zjištěných závad, vad a nedodělků v průběhu výstavby.
6. Stavební deník vede a dokladuje zhotovitel ode dne převzetí stavby až do předání dokončeného díla objednateli a odstranění poslední vady, uvedené v předávacím protokolu. (Ostatní vady se řeší jako reklamace v záruční době v duchu SOD.) Provádění pravidelných denních záznamů končí dnem předání a převzetí díla objednatelem bez vad a nedodělků.
7. Zhotovitel bude odevzdávat objednateli nebo jeho oprávněnému zástupci prvý průpis denních záznamů ze stavebního deníku průběžně při prováděné kontrolní činnosti.
8. Zhotovitel povede mimo vlastního stavebního deníku i deník více-prací a méně-prací, který odděleně bude sloužit jako podklad k případnému dodatku ke smlouvě. Odsouhlasení návrhu i vlastního provedení více-prací nebo méně-prací v tomto deníku musí být potvrzeno zhotovitelem, objednatelem a generálním projektantem. Režim tohoto deníku se řídí předchozími ustanoveními o stavebním deníku.
9. Stavební deník musí být umístěn stále na stavbě spolu s příslušnou PD tak, aby byl přístupný k provedení zápisů kontrolními orgány.

IX.

Záruka za dílo, odpovědnost za vady

1. Zhotovitel poskytuje záruku na provedené stavební práce 60 měsíců a na technologie použité a zabudované do díla poskytuje zhotovitel záruku za jakost ve stejném rozsahu, v jakém ji poskytují výrobci příslušných materiálů a technologií, nejméně však 24 měsíců.
2. Záruční doba začíná plynout po předání díla bez vad a nedodělků.
3. Vyskytne-li se vada na provedeném díle při kolaudačním řízení a v průběhu záruční doby, objednatel písemně oznámí zhotoviteli její výskyt, vadu popíše a uvede, jak se projevuje. Jakmile objednatel odeslal bez dalšího určení způsobu odstranění uplatněné vady toto písemné oznámení (dále jen „reklamaci“), má se za to, že požaduje bezplatné odstranění vady.
4. Zhotovitel je povinen neprodleně po obdržení reklamace písemně oznámit objednateli, zda reklamaci uznává, jakou lhůtu navrhuje k odstranění vad nebo z jakých důvodů reklamaci neuznává. Pokud tak neučiní, má se za to, že reklamaci objednatele uznává.
5. Zhotovitel je povinen nastoupit dle podmínek této smlouvy k odstranění reklamované vady a to i v případě, že reklamaci neuznává. Náklady na odstranění reklamované vady nese zhotovitel i ve sporných případech až do rozhodnutí soudu.

6. Zhotovitel je povinen započít s odstraněním vady do 5 kalendářních dní ode dne doručení písemného oznámení o vadě, pokud se smluvní strany nedohodnou jinak. V případě havárie započne s odstraněním vady do 24 hodin ode dne oznámení objednatelem, pokud se smluvní strany nedohodnou jinak. V případě nesplnění povinnosti zhotovitele započít s odstraněním uplatněné vady v termínu stanoveném v předchozích dvou větách tohoto odstavce, je objednatel oprávněn odstranit vady na náklady zhotovitele u jiné odborné firmy. Zhotovitel je povinen vadu odstranit nejpozději do 5 pracovních dnů po započítí prací, pokud se smluvní strany nedohodnou jinak. Pro termíny odstraňování vad dle tohoto ustanovení jsou smluvní strany povinny respektovat technologické lhůty a klimatické podmínky pro provádění prací.
7. Provedenou opravu uplatněné vady zhotovitel objednateli předá písemným zápisem.
8. Zhotovitel je povinen zabezpečit v případě potřeby na své náklady dopravní značení, včetně organizace dopravy po dobu odstraňování vady.
9. Reklamací lze uplatnit nejpozději do posledního dne záruční lhůty, přičemž i reklamáce odeslaná objednatelem v poslední den záruční lhůty se považuje za včas uplatněnou.

X.

Odpovědnost za škodu

1. Nebezpečí škody na zhotovovaném díle nebo jeho části nese zhotovitel v plném rozsahu až do dne předání a převzetí celého díla bez vad a nedodělků. Tato zodpovědnost zhotovitele se nevztahuje na škody, které jsou pro zhotovitele nepojistitelné (např. živelné události), za které nese zodpovědnost objednatel z titulu svého pojištění jako vlastníka zhotovovaného předmětu smlouvy.
2. Zhotovitel nese odpovědnost původce odpadů všech odpadů vzniklých při provádění díla, zavazuje se nezpůsobovat únik ropných, toxických či jiných škodlivých látek na stavbě.
3. Zhotovitel je povinen učinit veškerá opatření potřebná k odvrácení škody nebo k jejich zmírnění.
4. Zhotovitel je povinen nahradit objednateli v plné výši škodu, která mu vznikla při realizaci a užívání díla, jako důsledek porušení povinností a závazků zhotovitele dle této smlouvy.
5. Zhotovitel odpovídá po dobu provádění díla za stav a provoz všech stavebních objektů a provozních souborů a provoz zařízení staveniště a rovněž odpovídá za prokazatelné škody vzniklé jejich provozováním.
6. V případě, že při činnosti prováděné zhotovitelem v důsledku porušení povinností zhotovitele dojde ke způsobení prokazatelné škody objednateli nebo třetím osobám a tato škoda nebude kryta pojištěním sjednaným ve smyslu odst. 6. tohoto článku, je zhotovitel povinen tyto škody uhradit z vlastních prostředků.

XI.

Smluvní pokuty

1. Zhotovitel je povinen zaplatit objednateli smluvní pokutu ve výši ve výši 0,05 % z ceny díla včetně DPH, za každý i započatý den prodlení se splněním termínu dokončení a předáním díla bez vad a nedodělků a nedodělků. Za předání díla se pro účel tohoto smluvního ujednání považuje den podpisu protokolu podle článku VI. bodu 3. této smlouvy.
2. V případě prodlení s vyklizením a vyčištěním staveniště se zhotovitel zavazuje uhradit smluvní pokutu ve výši 2.000,00 Kč, za každý i započatý den prodlení zhotovitele.
3. V případě, že zhotovitel neodstraní objednatelem zjištěný nedostatek v pořádku na staveništi ani v dodatečné třídenní lhůtě po upozornění objednatelem, je zhotovitel povinen zaplatit objednateli smluvní pokutu ve výši 3.000,00 Kč za každý takovýto prokazatelně zjištěný případ.
4. V případě nedodržení termínu k odstranění vad uvedených v zápise o předání a převzetí díla v dohodnutém termínu, je zhotovitel povinen zaplatit objednateli smluvní pokutu ve výši 5.000,00 Kč za každý i započatý den prodlení a každou neodstraněnou vadu.
5. V případě nedodržení termínu k odstranění vady, která se projevila v záruční době, je zhotovitel povinen zaplatit objednateli smluvní pokutu ve výši 3.000,00 Kč za každý i započatý den prodlení a každou neodstraněnou vadu.
6. V případě nedodržení stanoveného termínu nástupu na odstranění vad v záruční době je zhotovitel povinen zaplatit objednateli smluvní pokutu ve výši 3.000,00 Kč za vadu a den prodlení.

7. V případě porušení povinnosti zhotovitele vymezené v čl. I odst. 4 je zhotovitel povinen zaplatit objednateli smluvní pokutu ve výši 10.000,00 Kč za takové to porušení smlouvy.
8. V případě, že závazek provést dílo zanikne před řádným ukončením díla, nezaniká nárok objednatele na smluvní pokutu, pokud vznikl dřívějším porušením povinnosti.
9. Zánik závazku pozdním plněním neznamená zánik nároku na smluvní pokutu za prodlení s plněním.
10. Smluvní pokuty sjednané touto smlouvou zaplatí povinná strana nezávisle na zavinění a na tom, zda a v jaké výši vznikne druhé straně škoda, kterou lze vymáhat samostatně.
11. Vznikne-li Objednateli porušením povinnosti Zhotovitele zajištěné smluvní pokutou dle této smlouvy škoda, zavazuje se Zhotovitel uhradit Objednateli tuto škodu v plné výši vedle smluvní pokuty, a to i pokud tato škoda převyšuje sjednanou smluvní pokutu. Zhotovitel je povinen splnit povinnosti zajištěné smluvní pokutou i po jejím zaplacení. Smluvní pokuta dle této smlouvy bude vyúčtována samostatnou fakturou a započtena s pohledávkami Zhotovitele, bude-li toto započtení možné.

XII.

Závěrečná ujednání

1. Tato smlouva nabývá platnosti a účinnosti dnem, kdy vyjádření souhlasu s obsahem návrhu dojde druhé smluvní straně, pokud zákon č. 340/2015 Sb., o zvláštních podmínkách účinnosti některých smluv, uveřejňování těchto smluv a o registru smluv (zákon o registru smluv), ve znění pozdějších předpisů, nestanoví jinak. V takovém případě nabývá smlouva účinnosti uveřejněním v registru smluv. Smluvní strany se dohodly, že pokud se na tuto smlouvu vztahuje povinnost uveřejnění v registru smluv ve smyslu zákona č. 340/2015 Sb., o zvláštních podmínkách účinnosti některých smluv, uveřejňování těchto smluv a o registru smluv (zákon o registru smluv), ve znění pozdějších předpisů, provede uveřejnění v souladu se zákonem objednatel.
2. Smluvní strany vylučují ve vztahu k pohledávkám vzniklým z této smlouvy aplikaci § 1987 odst. 2 Občanského zákoníku a souhlasí s tím, že i nejistá a/nebo neurčitá pohledávka je způsobilá k započtení.
3. Tato smlouva představuje úplné ujednání o předmětu smlouvy a všech náležitostech, které strany měly a chtěly ve smlouvě ujednat, a které považují za důležité pro závaznost této smlouvy. Žádný projev smluvních stran učiněný při jednání o této smlouvě ani projev učiněný po uzavření této smlouvy nesmí být vykládán v rozporu s výslovnými ustanoveními této smlouvy a nezakládá žádný závazek žádné ze smluvních stran.
4. Odpověď strany této smlouvy, která podle § 1740 odst. 3 Občanského zákoníku obsahuje dodatek nebo odchylku oproti nabídce, není přijetím nabídky na uzavření této smlouvy, ani když podstatně nemění podmínky nabídky.
5. Zhotovitel na sebe přebírá podle § 1765 Občanského zákoníku riziko změny okolností.
6. Ukáže-li se některé z ustanovení této smlouvy zdánlivým (nicotným), posoudí se vliv této vady na ostatní ustanovení smlouvy obdobně podle § 576 Občanského zákoníku. Pro případ, že kterékoliv ustanovení této smlouvy se stane neúčinným nebo neplatným, smluvní strany se zavazují bez zbytečných odkladů nahradit takové ustanovení novým.
7. Smluvní strany vylučují aplikaci následujících ustanovení Občanského zákoníku na tuto smlouvu: §557, §1740 odst. 2, §1743 a § 1805 odst. 2 Občanského zákoníku.
8. Změnit nebo doplnit tuto smlouvu mohou smluvní strany, jen v případě, že tím nebudou porušeny podmínky zadání veřejné zakázky a zákona č. 134/2016 Sb., o zadávání veřejných zakázek, a to pouze formou písemných dodatků, které budou vzestupně číslovány, výslovně prohlášeny za dodatek této smlouvy a podepsány oprávněnými zástupci smluvních stran.
9. Smluvní vztah lze ukončit písemnou dohodou.
10. V případě zániku závazku před řádným splněním díla, je zhotovitel povinen ihned předat objednateli nedokončené dílo včetně věcí, které opatřil a které jsou součástí díla, nebo dokumentace a věcí, které k provedení díla od objednatele obdržel, příp. které získal při provádění díla, a uhradit objednateli případně vzniklou škodu. Objednatel je povinen uhradit zhotoviteli cenu věcí, které opatřil a které se staly součástí díla. Smluvní strany uzavřou dohodu,

- ve které upraví vzájemná práva a povinnosti.
11. Zhotovitel ani objednatel nemohou bez vzájemného souhlasu postoupit svá práva a povinnosti plynoucí ze smlouvy třetí osobě.
 12. Zhotovitel je povinen spolupůsobit při výkonu finanční kontroly podle ustanovení § 2 písm. e) zákona č. 320/2001 Sb., o finanční kontrole ve veřejné správě a o změně některých zákonů, v platném znění.
 13. Smluvní strany souhlasí, že tato smlouva může být zveřejněna na webových stránkách Města Krnova (www.krnov.cz), s výjimkou osobních údajů fyzických osob uvedených v této smlouvě.
 14. Smluvní strany berou na vědomí, že tato smlouva bude zveřejněna v registru smluv podle zákona č. 340/2015 Sb., o zvláštních podmínkách účinnosti některých smluv, uveřejňování těchto smluv a o registru smluv (zákon o registru smluv).
 15. Smluvní strany berou na vědomí, že jsou povinny označit údaje ve smlouvě, které jsou chráněny zvláštními zákony (obchodní, bankovní tajemství, osobní údaje, apod.) a nemohou být poskytnuty, a to šedou barvou zvýraznění textu. Neoznačení údajů je považováno za souhlas s jejich uveřejněním a za souhlas subjektu údajů.
 16. Osoby podepisující tuto smlouvu svými podpisy stvrzují platnost svých jednatelských oprávnění.
 17. Smluvní strany shodně prohlašují, že si tuto smlouvu před jejím podpisem přečetly a že byla uzavřena po vzájemném projednání podle jejich pravé a svobodné vůle určitě, vážně a srozumitelně, nikoliv v tísní nebo za nápadně nevýhodných podmínek a že se dohodly o celém jejím obsahu, což stvrzují svými podpisy.
 18. Tato smlouva je vyhotovena v elektronické podobě, přičemž obě smluvní strany obdrží její elektronický originál opatřený elektronickými podpisy. V případě, že tato smlouva z jakéhokoli důvodu nebude vyhotovena v elektronické podobě, bude vyhotovena ve dvou stejnopisech s platnosti originálu, z nichž každá ze smluvních stran obdrží jedno vyhotovení.
 19. Doložka platnosti: Tato Smlouva o dílo byla schválena Radou města Krnova usnesením č. 3711/93/RM/2022 ze dne 15.08.2022.

Nedílnou součástí této smlouvy jsou následující přílohy:

1. Rozpočet – Kanalizace Krásné Loučky – trasa 1
2. Situace - Kanalizace Krásné Loučky – trasa 1

V Krnově: **26 -10- 2022**
Za objednatele:

osobní údaj

Ing. Tomáš Hradil
starosta města



V Krnově:

Za zhotovitele: **26. 10. 22**
Krnovské vodovody a kanalizace s.r.o.
M.Gorkého 816/11 -1-
794 01 Krnov, Pod Bezručovým vrchem
8, DIČ: CZ47674148

osobní údaj

Ing. Libor Staněk
jednatel společnosti

Stavební rozpočet

Název stavby:	Kanalizace Krásné Loučky - trasa 1	Doba výstavby:	Objednatel:	Město Krnov	
Druh stavby:	Splásková kanalizace DN 300	Začátek výstavby:	Projektant:		
Lokalita:	Krásné Loučky, p.č. 488/1, 1021 a 1033	Konec výstavby:	Zhotovitel:	Krnovské vodovody a kanalizace s.r.o.	
JKSO:		Zpracováno dne:	01.08.2022	Zpracoval:	ing Aleš Kotas

C	Objekt	Kód	Zkrácený popis Rozměry	MJ	Množství	Cena/MJ (Kč)	Náklady (Kč)			Hmotnost (t)		Cenová soustava
							Dodávka	Montáž	Celkem	Jednot.	Celkem	
		0	Všeobecné konstrukce a práce				2 800,00	32 400,00	35 200,00		0,00	
1		000111VD	Geodetické zaměření	ks	1,00							
2		000222VD	Zařízení staveniště	ks	1,00							
		11	Přípravné a přidružené práce				781,02	149 430,54	150 211,56		227,45	
3		113151150R00	Fréz živíc.krytu pl.do 500 m2,pruh do 75cm,tl.15cm	m2	344,40							RTS I / 2022
4		113107615R00	Odstranění podkladu nad 50 m2,kam.drčené tl.15 cm	m2	344,40							RTS I / 2022
5		119001421R00IV	Dočasné zajištění kabelů - do počtu 3 kabelů	m	6,00							RTS I / 2022
		111	Odstranění travin a křovin				0,00	7 500,00	7 500,00		0,00	
6		1112VD	Vytýčení sítí	soubor	3,00							
		112	Kácení stromů a odstranění pařezů				0,00	6 500,00	6 500,00		0,00	
7		112001VD	Dopravní značení	soubor	1,00							
		113	Odstranění vozovek a jiných zpevněných ploch a podkla				0,00	38 776,00	38 776,00		0,00	
8		113002VD	Poplatek asfalt (likvidace nebezp. odpadu)	t	92,99							
		13	Hloubené výkopávky				0,00	179 580,27	179 580,27		0,00	
9		132301212R00	Hloubení rýh š.do 200 cm hor.4 do 1000 m3, STROJNĚ	m3	283,56							RTS I / 2022
10		132201212R00	Hloubení rýh š.do 200 cm hor.3 do 1000m3,STROJNĚ	m3	425,33							RTS I / 2022
11		132201219R00	Přípl.za lepivost,hloubení rýh 200cm,hor.3,STROJNĚ	m3	85,07							RTS I / 2022
12		132301219R00	Přípl.za lepivost,hloubení rýh 200cm,hor.4,STROJNĚ	m3	56,71							RTS I / 2022
		15	Roubení				16 020,52	212 950,90	228 971,42		0,67	
13		151101101R00	Pažení a rozepření stěn rýh - příložně - hl.do 2 m	m2	40,00							RTS I / 2022
14		151101111R00	Odstranění pažení stěn rýh - příložně - hl. do 2 m	m2	40,00							RTS I / 2022
15		151101102R00	Pažení a rozepření stěn rýh - příložně - hl.do 4 m	m2	728,91							RTS I / 2022
16		151101112R00	Odstranění pažení stěn rýh - příložně - hl. do 4 m	m2	728,91							RTS I / 2022
		16	Přemístění výkopku				0,00	241 619,48	241 619,48		0,00	
17		161101101R00	Svislé přemístění výkopku z hor.1-4 do 2,5 m	m3	170,91							RTS I / 2022
18		161101102R00	Svislé přemístění výkopku z hor.1-4 do 4,0 m	m3	617,11							RTS I / 2022
19		162301101R00	Vodorovné přemístění výkopku z hor.1-4 do 500 m	m3	788,02							RTS I / 2022
		17	Konstrukce ze zemin				58 529,04	183 200,86	241 729,90		194,62	
20		174101101R00	Zásyp jam, rýh, šachet se zhutněním	m3	606,74							RTS I / 2022
21		175101101RT2	Obsyp potrubí bez prohození sypaniny	m3	114,48							RTS I / 2022
22		175101109R00IV	Příplatek za prohození sypaniny pro obsyp potrubí	m3	85,86							RTS I / 2022
		19	Hloubení pro podzemní stěny, ražení a hloubení důlní				0,00	414 958,52	414 958,52		0,00	
23		199000002R00IV	Poplatek za skládku horniny 1- 4	m3	706,91							RTS I / 2022
		45	Podkladní a vedlejší konstrukce (kromě vozovek a železr				19 847,68	14 868,38	34 716,06		48,75	
24		451541111R00	Lože pod potrubí ze šterkodrté 0 - 63 mm	m3	28,62							RTS I / 2022
		87	Potrubí z trub plastických, skleněných a čedičových				14 438,92	50 687,88	65 126,80		0,06	
25		871373121R00	Montáž trub kanaliz. z plastu, hrdlových, DN 300	m	286,20							RTS I / 2022
26		877373122RT2	Montáž přesuvek z plastu, gumový kroužek, DN 300	kus	13,00							RTS I / 2022
27		877373126R00	Montáž víčka nebo zátky plast. gum. kroužek DN 300	kus	1,00							RTS I / 2022
28		879231191R00	Příplatek za montáž trubek ve sklonu DN 40-550	m	286,20							RTS I / 2022
		89	Ostatní konstrukce a práce na trubním vedení				24 061,93	47 457,99	71 519,92		0,99	

29	892581111R00	Zkouška těsnosti kanalizace DN do 300, vodou	m	286,20				RTS I / 2022
30	892583111R00	Zabezpečení konců kanal. potrubí DN do 300, vodou	úsek	1,00				RTS I / 2022
31	892855115R00	Kontrola kanalizace TV kamerou do 500 m	m	286,20				RTS I / 2022
32	899103111RT2	Osazení poklopu s rámem do 150 kg	kus	6,00				RTS I / 2022
33	899711121R00	Fólie výstražná z PVC šedá, sířka 22 cm	m	286,20				RTS I / 2022
34	899711121T00	Uložení výstražné fólie pro kanalizaci	m	286,20				RTS I / 2022
		Ostatní materiál						
					1 186 799,24	238 028,89	1 424 828,13	1 157,80
35	28697122.A	Roura šachtová korugovaná bez hrdla 600/3000 mm	kus	5,00				RTS I / 2022
36	286971520	Dno šachtové TEGRA 600/315mm přímé	kus	5,00				RTS I / 2022
37	55242126	Poklop B125 AKSESS 600, otevírání 500	kus	6,00				RTS I / 2022
38	286971845	Dno šacht. TEGRA 1000 NG průtočné , 315 mm	kus	1,00				RTS I / 2022
39	286971886	Roura šacht. korugovaná TEGRA 1000 NG 1000/3600 mm	kus	1,00				RTS I / 2022
40	286971890	Těsnění k šachtové rouře TEGRA 1000 NG DN 1000 mm	kus	1,00				RTS I / 2022
41	286971891	Spojka šachtové roury TEGRA 1000 NG DN 1000 mm	kus	1,00				RTS I / 2022
42	286971892	Přechodový konus PE TEGRA 1000 NG 1000/600 mm	kus	1,00				RTS I / 2022
43	286971895	Žebřík do šachty TEGRA 1000 NG L=2,83 m, š. 330 mm	kus	1,00				RTS I / 2022
44	424-552212VD	Prstenec betonový TEGRA 1000 NG	ks	1,00				
45	59224222	Prstenec betonový TEGRA 600 NG	kus	5,00				RTS I / 2022
46	583417033	Kamenivo drcené frakce 0/32 A Olomoucký kraj	t	970,79				RTS I / 2022
47	58344154	Štěrkodrté frakce 0-22 A	t	183,17				RTS I / 2022
48	286142421IM	Trubka kanalizač. ULTRA-RIB 2 SN 8-12 300x6000 mm	kus	48,00				RTS II / 2021
49	286544823	Přechod K2/KG, DN 300 PP do hrdla hlad.trub.	kus	13,00				RTS I / 2022
50	998276101R00	Přesun hmot. trubní vedení plastová, otevř. výkop	t	1 630,33				RTS I / 2022

obchodní tajemství

obchodní tajemství

obchodní tajemství

Celkem:

3 141 238,06

Poznámka:

Krycí list rozpočtu

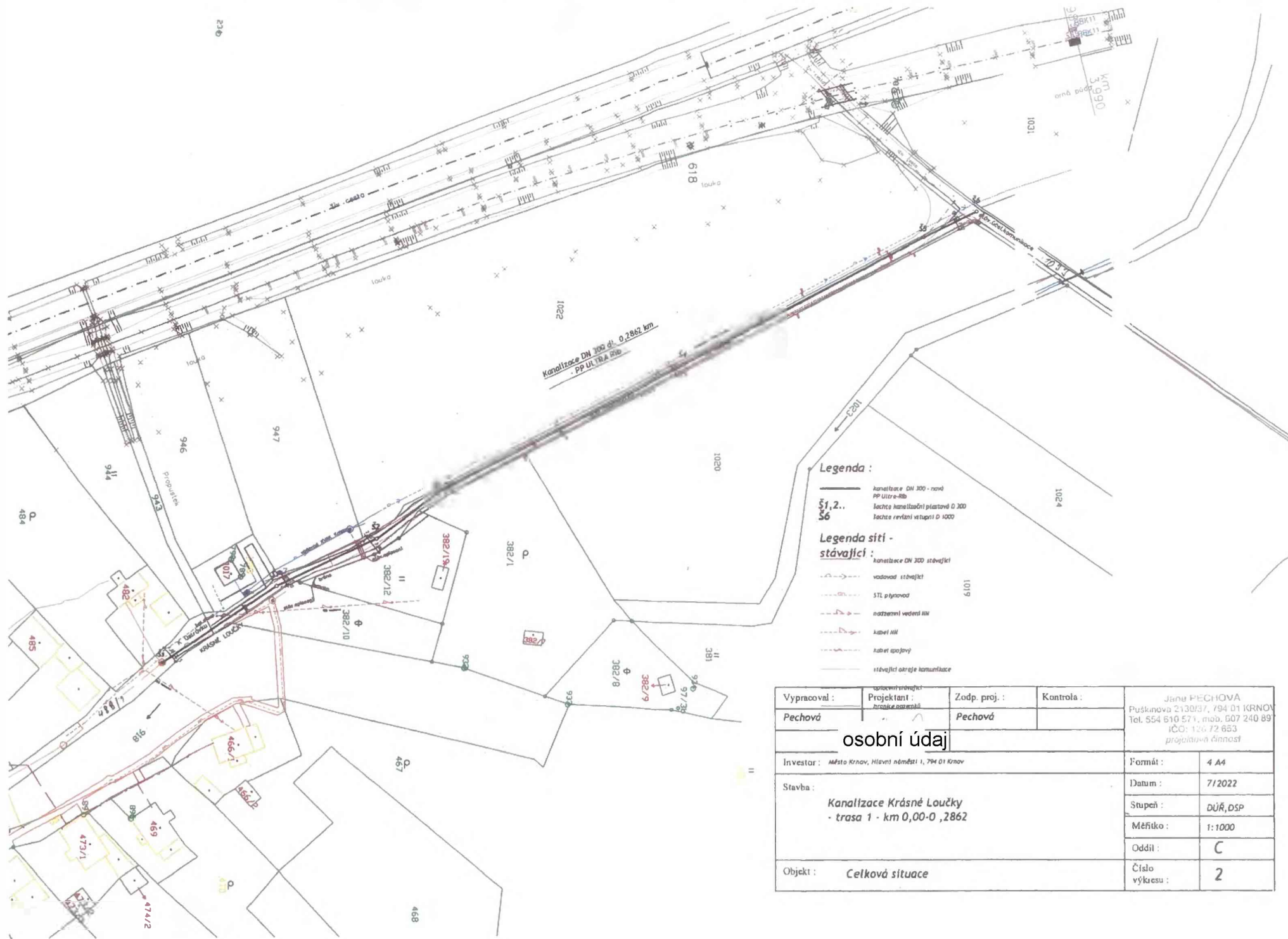
Název stavby:	Kanalizace Krásné Loučky - trasa 1	Objednatel:	Město Krnov	IČO/DIČ:	
Druh stavby:	Splašková kanalizace DN 300	Projektant:		IČO/DIČ:	
Lokalita:	Krásné Loučky, p.č. 488/1, 1021 a 1033	Zhotovitel:	Krnovské vodovody a kanalizace s.r.o.	IČO/DIČ:	47674148/CZ47674148
Začátek výstavby:		Konec výstavby:		Položek:	50
JKSO:		Zpracoval:	ing Aleš Kotas	Datum:	01.08.2022

Rozpočtové náklady v Kč

A		B		C		
Základní rozpočtové náklady		Doplňkové náklady		Náklady na umístění stavby (NUS)		
HSV	Dodávky	136 479,12	Práce přesčas	0,00	Zařízení staveniště	0,00
	Montáž	1 579 930,81	Bez pevné podl.	0,00	Mimostav. doprava	0,00
PSV	Dodávky	0,00	Kulturní památka	0,00	Uzemní vlivy	0,00
	Montáž	0,00			Provozní vlivy	0,00
"M"	Dodávky	0,00			Ostatní	0,00
	Montáž	0,00			NUS z rozpočtu	0,00
Ostatní materiál		1 186 799,24				
Přesun hmot a sutí		238 028,89				
ZRN celkem		3 141 238,06	DN celkem	0,00	NUS celkem	0,00
			DN celkem z obj.	0,00	NUS celkem z obj.	0,00
					ORN celkem	0,00
					ORN celkem z obj.	0,00

Základ 0%	0,00				
Základ 15%	0,00	DPH 15%	0,00	Celkem bez DPH	3 141 238,06
Základ 21%	3 141 238,06	DPH 21%	659 659,99	Celkem včetně DPH	3 800 898,05

Projektant	Objednatel	Zhc	Krnovské vodovody a kanalizace s.r.o. M.Gorkého 816/11 -1- 794 01 Krnov, Pod Bezručovým vrchem IČO: 476 74 148, DIČ: CZ47674148
Datum, razítko a podpis	Datum, razítko a podpis	Datum, razítko a podpis	26.10.22



Kanalizace DN 300 d. 0,2862 km
- PP UL 10.A R10

Legenda :

- kanalizace DN 300 - nová
- PP UL10-A R10
- žachta kanalizační plastová Ø 300
- žachta revizní vstupní Ø 1000

Legenda sítí - stávající :

- kanalizace DN 300 stávající
- vodovod stávající
- STL plynovod
- nadzemní vedení sítí
- kabel sítí
- kabel optický
- stávající okraje kanalizace

Vypracoval :	Projektant :	Zodp. proj. :	Kontrola :	Jana PECHOVÁ Puškinova 2130/37, 794 01 KRNOV Tel. 554 610 571, mob. 607 240 89 IČO: 126 72 653 projektová činnost	
Pechová	Pechová	Pechová		Formát : 4 A4	
osobní údaj					
Investor : Město Krnov, Hlavní náměstí 1, 794 01 Krnov				Datum : 7/2022	
Stavba : Kanalizace Krásné Loučky - trasa 1 - km 0,00-0 ,2862				Stupeň : DŮŘ, DSP	
				Měřítko : 1:1000	
				Oddíl : C	
Objekt : Celková situace				Číslo výkresu : 2	