

## Krajský úřad

Číslo smlouvy u poskytovatele: 16/SML4347

Číslo smlouvy u příjemce:

JID: 144087/2016KUUK

## SMLOUVA O POSKYTNUTÍ NEINVESTIČNÍ DOTACE

uzavřená v souladu s ust. §10a zákona č. 250/2000 Sb., o rozpočtových pravidlech územních rozpočtů, ve znění pozdějších předpisů (dále jen „zákon č. 250/2000 Sb.“)

### Smluvní strany

#### Poskytovatel

##### Ústecký kraj

Sídlo: Velká Hradební 3118/48, 400 02 Ústí nad Labem

Zastoupený: Oldřichem Bubeníčkem, hejtmánem Ústeckého kraje

Kontaktní osoba: Ing. Petr Severa, vedoucí odboru zdravotnictví Krajského úřadu Ústeckého kraje

E-mail/telefon: severa.p@kr-ustecky.cz/+420 475 657 435

IČ: 70892156

DIČ: CZ70892156

Bank. spojení: Česká spořitelna, a.s.  
číslo účtu: 882733379/0800

(dále jen „poskytovatel“)

a

#### Příjemce

##### Městská nemocnice v Litoměřicích

Sídlo: Žitenická 2084, 412 01 Litoměřice

Zastoupený: Ing. Radkem Lončákem, MBA, předsedou Správní rady  
Ing. Vladimírem Kestránkem, MBA, členem Správní rady  
členem Správní rady

Kontaktní osoba:

E-mail/telefon:

IČ: 00830488

DIČ: CZ00830488

Bank. spojení:  
číslo účtu:

kopie zřizovací listiny příjemce tvoří přílohu č. 1 k této smlouvě

(dále jen „příjemce“)

uzavírají níže uvedeného dne, měsíce a roku tuto

# SMLOUVU O POSKYTNUTÍ NEINVESTIČNÍ DOTACE

(dále jen „smlouva“)

## Preambule

Pro účely poskytování dotací byly usnesením **Zastupitelstva** Ústeckého kraje č. 28/24Z/2015 ze dne 7. 9. 2015 schváleny Zásady pro poskytování dotací a návratných finančních výpomocí z rozpočtu Ústeckého kraje (dále jen „Zásady“). Smlouva se uzavírá v souladu s těmito Zásadami, které jsou pro příjemce závazné ve věcech touto smlouvou neupravených.

## Článek I.

### Předmět smlouvy, účel a výše dotace

1. **Poskytovatel** v souladu s usnesením Zastupitelstva Ústeckého kraje č. 17/31Z/2016 ze dne 5. 9. 2016 poskytuje příjemci ze svého rozpočtu neinvestiční dotaci ve výši 2 080 000,- Kč (slovy: dvě miliony osmdesát tisíc korun českých), která bude převedena bezhotovostně příjemci v souladu s ustanovením § 28 odst. 12 zákona č. 250/2000 Sb., o rozpočtových pravidlech územních rozpočtů, ve znění pozdějších předpisů, prostřednictvím bankovního účtu zřizovatele příjemce, č. účtu: [REDACTED], pod UZ (účelovým znakem) 464, **za podmínky, že ji příjemce stanoveným způsobem použije nejpozději do 30. 6. 2017.**
2. Dotace je poskytnuta na základě žádosti o poskytnutí dotace ze dne 15. 6. 2016.
3. Dotace je poskytnuta k realizaci programu „Podpora zvýšení komfortu pacientů při poskytování následné a dlouhodobé lůžkové péče na území Ústeckého kraje – 2016“.
4. Poskytnutí dotace nezakládá veřejnou podporu ve smyslu čl. 107 Smlouvy o fungování Evropské unie.
5. Dotace je slučitelná s dotací poskytnutou z rozpočtu jiných územních samosprávných celků, státního rozpočtu nebo fondů EU, pokud to pravidla pro poskytnutí těchto podpor nevyklučují.

## Článek II.

### Podmínky použití dotace, doba, v níž má být dosaženo účelu, způsob poskytnutí dotace

1. Dotace je příjemci poskytnuta ve výši dle čl. I. odst. 1 smlouvy za účelem podpory kvality zdravotních služeb na území Ústeckého kraje, v podobě zvýšení komfortu pacientů při poskytování následné a dlouhodobé lůžkové péče na území Ústeckého kraje, a to nákupem základního lůžkového vybavení vč. příslušenství, přístrojového vybavení lůžek následné a dlouhodobé péče, zdravotnických prostředků přístrojového a diagnostického charakteru a dalšího vhodného vybavení potřebného pro poskytování zdravotních služeb na lůžkách následné a dlouhodobé lůžkové péče.

#### Předmětem podpory jsou

- a) Pacientská lůžka elektricky a mechanicky polohovatelná  
Minimální funkční specifikace lůžka
  - polohování zádového dílu (beder)
  - polohování stehenního dílu (nohou)

#### Minimální vybavenost příslušenství

- boční zábrany/postranice (sklopné/spustitelné)
- b) Matrace k patientským lůžkům (i stávajícím)
  - zdravotní matrace standardní
  - zdravotní matrace antidekubitní
- c) Patientské stolky
  - noční stolek s jídelní deskou
  - noční stolek
  - jídelní stolek samostatně stojící
- d) Nezbytné příslušenství patientských lůžek i samostatně použitelné (např. samostatná hrazda s madlem, ochrany postranic na lůžka, protiskluzné podložky k lůžkům, stojan na infuze aj.).
- e) Přístrojové vybavení lůžek následné a dlouhodobé lůžkové péče (např. infuzní pumpy, zvlhčovače, monitory vč. modulu anestetických plynů, intraoseální vrtačky, neurostimulátory aj.).
- f) Zdravotnické prostředky přístrojového a diagnostického charakteru, jejichž pořízení není hrazeno ze zdravotního pojištění (např. vyvíječe kyslíku, dávkovače opiátů, oxymetr aj.).
- g) Další vhodné vybavení potřebné pro poskytování zdravotních služeb na lůžkách následné a dlouhodobé lůžkové péče (např. pokojová WC křesla, sprchovací křesla do koupelny, zvedáky pacientů, motodlahy, chodítka, rehabilitační přístroje, vozíky pro převoz pacientů aj.).

a to v maximálním počtu kusů, který odpovídá počtu lůžek dle Výkazu L(MZ) 1-02 zpracovaného příjemcem ke dni 31. 12. 2015 pro potřeby Ústavu zdravotnických informací a statistiky České republiky.

2. Plánovaný přehled nákladů na pořízení zdravotnického vybavení dle č. II bodu 1. je součástí žádosti o poskytnutí dotace z programu podané příjemcem poskytovateli, která je nedílnou součástí této smlouvy jako její příloha č. 2. Změny v rámci plánovaného přehledu nákladů u konkrétní dotace (investiční a/nebo neinvestiční) je možné provádět pouze za předpokladu předchozího písemného souhlasu odboru zdravotnictví Krajského úřadu Ústeckého kraje v případě, kdy změna neovlivní celkové předpokládané náklady předmětu podpory a nebude mít žádný vliv na základní účel, na který je dotace poskytnuta.
3. Termínem ukončení realizace je 30. 6. 2017. Pro příjemce je tento termín stanoven jako závazný ukazatel.
4. Dotace je poskytnuta účelově (viz čl. II. odst. 1.) a lze ji použít pouze na úhradu uznatelných nákladů přímo souvisejících s realizací předmětu podpory a vzniklých v době od 1. 4. 2016 do 30. 6. 2017 (účinnost uznatelných nákladů).

**Uznatelný náklad** je nezbytný náklad, který splňuje všechny následující podmínky:

- vyhovuje zásadám efektivnosti, účelnosti a hospodárnosti,
- vznikl příjemci v přímé souvislosti s prováděním předmětu podpory ve schváleném období realizace,
- byl skutečně vynaložen a zachycen v účetnictví příjemce na jeho účetních dokladech, je identifikovatelný, ověřitelný a podložený prvotními podpůrnými doklady.

5. Dotace bude poskytnuta jednorázově do 15 dnů ode dne podpisu smlouvy.

6. Jako závazný ukazatel byl stanoven podíl dotace na celkových plánovaných uznatelných nákladech předmětu podpory v maximální výši 100 %.

### Článek III.

#### Práva a povinnosti příjemce

**Příjemce** prohlašuje, že dotaci přijímá a v této souvislosti se zavazuje:

1. Použít dotaci k účelu, pro který byla dotace poskytnuta, a v souladu s podmínkami sjednanými v této smlouvě.
2. Dotaci nepřevést na jiný subjekt.
3. Dotaci nepoužít na úhradu DPH, je-li příjemce plátcem DPH s nárokem na uplatnění odpočtu této daně.
4. Odpovídat za hospodárné použití přidělených prostředků a oddělené sledování v účetnictví, popřípadě pod daným účelovým znakem (UZ), vedeném v souladu se zákonem č. 563/1991 Sb., o účetnictví, ve znění pozdějších předpisů, a to jak z hlediska poskytnuté výše dotace, tak i z hlediska nákladů celého předmětu podpory.
5. Uvádět na všech účetních dokladech účelový znak kraje. Označovat originály účetních dokladů informací o tom, že předmět podpory je spolufinancován Ústeckým krajem.
6. Předat poskytovateli písemnou závěrečnou zprávu o použití poskytnuté dotace, a to do 30 dnů ode dne posledních úhrad uznatelných nákladů nejpozději však do 20. 7. 2017. Spolu se závěrečnou zprávou je příjemce povinen předložit finanční vypořádání dotace. Ze závažných důvodů může být termín předložení závěrečné zprávy na žádost příjemce, postupem dle Zásad, prodloužen. Pokud byl předmět podpory realizován před uzavřením této smlouvy, je příjemce povinen předložit poskytovateli finanční vypořádání poskytnuté dotace do 30 dnů od uzavření této smlouvy.
  - I. Závěrečná zpráva musí obsahovat:
    - označení příjemce,
    - číslo smlouvy poskytovatele uvedené na 1. straně smlouvy,
    - popis realizace předmětu podpory,
    - kvalitativní a kvantitativní výstupy předmětu podpory,
    - přínos předmětu podpory pro cílové skupiny,
    - celkové zhodnocení předmětu podpory,
    - finanční vypořádání dotace, včetně účelového znaku.
  - II. Finanční vypořádání dotace (přehled o čerpání a použití poskytnuté dotace) musí obsahovat):
    - přehled všech nákladů a výnosů související s realizací předmětu podpory hrazených z dotace v návaznosti na příjemcem předložený plánovaný přehled nákladů v příloze č. 2 smlouvy,
    - přehled o vrácení nepoužitých prostředků do rozpočtu poskytovatele,

- výpis z odděleného účetnictví (případně účetnictví vedeného pod účelovým znakem), jestliže je příjemce povinen účetnictví vést,
  - doklady o provedených platbách, tj. výpis z účtu nebo výdajový pokladní doklad a kopie účetních dokladů včetně dokladů pro vystavení těchto dokladů (objednávek nebo smluv o dílo vč. specifikace pořízeného zdravotnického vybavení dle čl. II. bodu 1),
  - závěrečná zpráva o průběhu a výsledku zadávacího řízení veřejné zakázky na nákup podpořeného dotčeného zdravotnického vybavení.
7. Umožnit pověřeným pracovníkům poskytovatele provádět kontrolu čerpání a využití prostředků dotace v návaznosti na rozpočet předmětu podpory a v této souvislosti jim umožnit nahlížet do účetní evidence. Umožnit provádět kontrolu jak v průběhu, tak i po ukončení realizace podpořeného předmětu podpory.
  8. Neprodleně písemně informovat, nejpozději však do 7 dnů, odbor zdravotnictví Krajského úřadu Ústeckého kraje o všech změnách týkajících se tohoto smluvního vztahu, včetně identifikace příjemce nebo podpořeného předmětu podpory.
  9. Vrátit nevyčerpanou část dotace zpět na účet poskytovatele, z něhož mu byla poskytnuta v případě, že skutečně vynaložené náklady budou nižší než náklady uvedené v plánovaném přehledu nákladů, současně s předložením závěrečné zprávy.
  10. Vrátit poskytnutou dotaci zpět na účet poskytovatele, z něhož byla dotace na realizaci předmětu podpory poskytnuta, v případě, že tento se neuskuteční, nejpozději do 7 kalendářních dnů ode dne, kdy se o této skutečnosti dověděl, současně písemně informovat poskytovatele o vrácení dotace.
  11. Respektovat závěry kontroly provedené v souladu se zákonem a dle čl. XI. Zásad.
  12. Zadávat veřejné zakázky v souladu se zákonem č. 137/2006 Sb., o veřejných zakázkách, ve znění pozdějších předpisů, jestliže se příjemce stal dotovaným zadavatelem ve smyslu ustanovení § 2 odst. 3 tohoto zákona a dodržovat v souvislosti s čerpáním dotace veškeré další obecně závazné právní předpisy.
  13. Je-li příjemce právnickou osobou, je povinen zajistit, aby případné rozhodnutí o jeho likvidaci nebo přeměně podle příslušných právních předpisů bylo přijato až po předchozím souhlasu poskytovatele. Příjemce je povinen poskytovateli poskytnout veškeré informace o záměru likvidace nebo přeměny, které mohou podle názoru poskytovatele ovlivnit podmínky a účel poskytnuté dotace.
  14. Příjemce je povinen s poskytovatelem spolupracovat při plnění jeho povinnosti vůči Úřadu pro ochranu hospodářské soutěže a Evropské komisi.

#### **Článek IV.**

##### **Porušení rozpočtové kázně**

1. Porušením rozpočtové kázně je každé neoprávněné použití nebo zadržení peněžních prostředků poskytnutých jako dotace (§ 22 odst. 1 až 3 zákona č. 250/2000 Sb.). V případě, že se příjemce dopustí porušení rozpočtové kázně tím, že neoprávněně použije nebo zadrží poskytnutou dotaci, bude poskytovatel postupovat dle § 22 zákona č. 250/2000 Sb. a bude příjemci uložen odvod včetně penále za prodlení s odvodem ve výši stanovené platnými právními předpisy a touto smlouvou.

2. Pokud příjemce předloží závěrečnou zprávu včetně finančního vypořádání v termínu stanoveném ve smlouvě, ale finanční vypořádání nebo závěrečná zpráva nebudou obsahovat všechny náležitosti stanovené ve smlouvě, dopustí se příjemce porušení rozpočtové kázně až v případě, že nedoplní neúplnou závěrečnou zprávu nebo finanční vypořádání ani po marném uplynutí náhradní lhůty 10 dnů ode dne doručení výzvy poskytovatele k nápravě.
3. V případě porušení rozpočtové kázně, které poskytovatel považuje za méně závažné, bude vždy uložen odvod za tato porušení procentem z celkové částky poskytnuté dotace následovně:
  - a) předložení závěrečné zprávy do 15 kalendářních dnů po lhůtě stanovené smlouvou – výše odvodu činí 5 %.
  - b) předložení závěrečné zprávy do 30 kalendářních dnů po lhůtě stanovené smlouvou – výše odvodu činí 10 %.
  - c) předložení doplněné závěrečné zprávy do 15 kalendářních dnů od uplynutí náhradní lhůty uvedené ve výzvě poskytovatele dle odst. 2 tohoto článku – výše odvodu činí 3 %.
  - d) předložení doplněné závěrečné zprávy do 30 kalendářních dnů od uplynutí náhradní lhůty uvedené ve výzvě poskytovatele dle odst. 2 tohoto článku – výše odvodu činí 6 %.
  - e) nedodržení povinnosti vést dotaci v odděleném účetnictví – výše odvodu činí 10 %.
  - f) nedodržení povinnosti označovat originály účetních dokladů informací o tom, že předmět podpory je spolufinancován Ústeckým krajem – výše odvodu činí 10 %.
  - g) nedodržení povinnosti publicity v případě informování sdělovacích prostředků – výše odvodu činí 5 %.
  - h) nedodržení povinnosti publicity neoznačením publikací, internetových stránek či jiných nosičů „sponzorským vzkazem“ – výše odvodu činí 5 %.
4. Odvody za porušení rozpočtové kázně při použití téže dotace se sčítají, s výjimkou odvodů za porušení rozpočtové kázně porušením pravidel pro zadávání veřejných zakázek. Za porušení pravidel pro zadávání veřejných zakázek se uloží odvod ve výši nejzávažnějšího porušení těchto pravidel u stejné zakázky. Při neoprávněném použití peněžních prostředků dle § 22 odst. 2 písm. a) nebo b) zákona č. 250/2000 Sb. odpovídá odvod za porušení rozpočtové kázně výši poskytnutých prostředků, mimo případů, kdy se podle této smlouvy (odst. 3 tohoto čl.) za porušení méně závažné povinnosti uloží odvod nižší. Při porušení několika méně závažných povinností se odvody za porušení rozpočtové kázně sčítají. Odvody za porušení rozpočtové kázně lze uložit pouze do výše peněžních prostředků poskytnutých ke dni porušení rozpočtové kázně. Při podezření na porušení rozpočtové kázně může poskytovatel pozastavit poskytnutí peněžních prostředků, a to až do výše předpokládaného odvodu. Pokud krajský úřad uloží odvod za porušení rozpočtové kázně, v rozhodnutí uvede, že z uloženého odvodu bude odvedena pouze částka ve výši rozdílu mezi uloženým odvodem a peněžními prostředky neposkytnutými z důvodu podezření na porušení rozpočtové kázně. Pokud krajský úřad odvod neuloží, poskytovatel poskytne pozastavené peněžní prostředky příjemci.

## **Článek V.**

### **Výpověď a zrušení smlouvy**

1. Poskytovatel je oprávněn vypovědět smlouvu v případě, že příjemce porušil smluvní povinnost stanovenou touto smlouvou. Výpověď musí mít písemnou formu a nabývá účinnosti uplynutím výpovědní lhůty, která činí 30 dnů od doručení výpovědi. Ve výpovědní lhůtě bude pozastaveno vyplácení dotace.
2. Smluvní strany mohou podat písemný návrh na zrušení smlouvy z důvodů uvedených v § 167 odst. 1 správního řádu. Pokud strana smlouvy, které byl návrh doručen, s ním vysloví souhlas, smlouva zaniká dnem, kdy písemný souhlas dojde smluvní straně, která návrh podala. Pokud strana smlouvy, které byl návrh doručen, s ním nevysloví souhlas, smlouva nezaniká.
3. Smlouvu lze ukončit také na základě písemné dohody smluvních stran.
4. Spory z právních poměrů při poskytnutí dotace rozhoduje podle správního řádu Ministerstvo financí ČR.

## **Článek VI.**

### **Publicita**

1. Příjemce je povinen v případě informování sdělovacích prostředků o předmětu podpory uvést fakt, že předmět podpory byl podpořen Ústeckým krajem (poskytovatelem).
2. Na výstupech předmětu podpory typu publikací, internetových stránek či jiných nosičů uvede příjemce skutečnost, že předmět podpory podpořil poskytovatel (dále „Sponzorský vzkaz“) v provedení respektující logomanuál poskytovatele. Příjemce podpisem smlouvy výslovně prohlašuje, že se s daným logomanuálem seznámil.
3. Označit na viditelném místě pořízené zdravotnické vybavení v rámci realizace předmětu podpory logem v provedení respektující logomanuál poskytovatele.
4. Příjemce je povinen předložit návrh způsobu použití a umístění „Sponzorského vzkazu“ ke schválení poskytovateli, případně upravit návrh podle námitek poskytovatele a předložit ho poskytovateli ke konečnému schválení. Za poskytovatele rozhoduje kontaktní osoba uvedená v označení smluvních stran.
5. Příjemce je povinen prezentovat poskytovatele v následujícím rozsahu, a to nejméně po dobu 3 let od realizace předmětu podpory:
  - a) logo poskytovatele umístěné, v souladu s logomanuálem, na všech materiálech související s realizací předmětu podpory,
  - b) prezentace poskytovatele u příležitostí spojených s propagací a realizací předmětu podpory,
  - c) viditelné a prominentní umístění loga poskytovatele v místech konání předmětu podpory v počtu odpovídajícím rozsahu a významu předmětu podpory,
  - d) umístění loga poskytovatele a aktivního odkazu [www.kr-ustecky.cz](http://www.kr-ustecky.cz) na internetových stránkách souvisejících s realizací předmětu podpory.

6. Logo Ústeckého kraje (poskytovatele) je ochrannou známkou, která požívá ochrany podle zákona č. 441/2003 Sb., o ochranných známkách a o změně zákona č. 6/2002 Sb. o soudech, soudcích, přísedících a státní správě soudů a o změně některých dalších zákonů (zákon o soudech a soudcích), ve znění pozdějších předpisů, (zákon o ochranných známkách), ve znění pozdějších předpisů.

## **Článek VII.**

### **Ostatní ujednání**

1. Tato smlouva bude v úplném znění uveřejněna prostřednictvím registru smluv postupem dle zákona č. 340/2015 Sb. Smluvní strany se dohodly na tom, že uveřejnění v registru smluv provede poskytovatel, který zároveň zajistí, aby informace o uveřejnění této smlouvy byla zaslána příjemci na e-mail: info@nemocnice-lt.cz.
2. Tuto smlouvu lze měnit či doplňovat pouze po dohodě smluvních stran formou písemných a číslovaných dodatků.
3. Pokud v této smlouvě není stanoveno jinak, použijí se přiměřeně na právní vztahy z ní vyplývající příslušná ustanovení zákona č. 250/2000 Sb., ustanovení správního řádu, případně příslušná ustanovení občanského zákoníku s výjimkou uvedenou v § 170 správního řádu.
4. Tato smlouva je vyhotovena ve třech vyhotoveních s platností originálu, přičemž poskytovatel obdrží dvě vyhotovení a příjemce obdrží jedno vyhotovení.
5. Tato smlouva nabývá platnosti i účinnosti dnem jejího uzavření.
6. O poskytnutí dotace a uzavření této smlouvy bylo rozhodnuto Zastupitelstvem Ústeckého kraje usnesením č. 17/31Z/2016 ze dne 5. 9. 2016.

V Ústí nad Labem dne .....

V ..... dne .....

.....  
Poskytovatel  
Ústecký kraj  
Oldřich Bubeníček, hejtman kraje

.....  
Příjemce  
Městská nemocnice v Litoměřicích  
Ing. Radek Lončák, MBA, předseda  
Správní rady  
Ing. Vladimír Kestřánek, MBA, člen Správní  
rady

Přílohy:

Příloha č. 1 – Kopie zřizovací listiny příjemce

Příloha č. 2 – Žádost o poskytnutí finančních prostředků (bez povinných příloh)

Příloha č. 3 – Čestné prohlášení žadatele



Město Litoměřice  
Městská nemocnice  
Litoměřice  
Městská nemocnice  
Litoměřice  
Městská nemocnice  
Litoměřice

# Zřizovací listina

## Městské nemocnice v Litoměřicích, příspěvkové organizace zřízené Městem Litoměřice

Město Litoměřice v rámci samostatné působnosti na základě § 35 a § 84 zákona č. 128/2000 Sb., o obcích a § 27 a násl., zákona č. 250/2000 Sb., o rozpočtových pravidlech územních rozpočtů, v platném znění, vydává úplné znění zřizovací listiny příspěvkové organizace Městská nemocnice v Litoměřicích.

### Čl. 1

#### Úplný název zřizovatele

Název: Město Litoměřice  
Sídlo: Mírové náměstí 15/7, 412 01 Litoměřice  
IČ: 00263958  
Zastoupené: [redacted] starostou  
(dále jen zřizovatel)

### Čl. 2

#### Název, sídlo a identifikační číslo organizace

Název: Městská nemocnice v Litoměřicích  
Sídlo: Žitenická 2084, 412 01 Litoměřice  
IČ: 00830488  
Právní forma: Příspěvková organizace  
(dále jen organizace)

### Čl. 3

#### Obecná ustanovení

- (1) Do samostatné působnosti obce patří záležitosti, které jsou v zájmu obce a občanů obce, pokud nejsou zákonem svěřeny krajům nebo pokud nejde o přenesenou působnost orgánu obce nebo o působnost, která je zvláštním zákonem svěřena správním úřadům jako výkon státní správy, a dále záležitosti, které do samostatné působnosti obce svěří zákon.
- (2) Do samostatné působnosti obce patří zejména záležitosti uvedené v § 84, 85 a 102. zákona č. 128/2000 Sb., o obcích, s výjimkou vydávání nařízení obce.
- (3) Obec může pro výkon samostatné působnosti zakládat a zřizovat právnické osoby a organizační složky obce, pokud zákon o obcích nestanoví jinak.

(4) Zastupitelstvo obce rozhoduje ve věcech patřících do samostatné působnosti obce, přičemž je mu mj. vyhrazeno zřizovat a rušit příspěvkové organizace a organizační složky obce, schvalovat jejich zřizovací listiny.

(5) Ke vzniku, k rozdělení, sloučení, splynutí nebo zrušení příspěvkové organizace dochází dnem určeným zřizovatelem.

#### Čl. 4

#### Hlavní účel a předmět činnosti příspěvkové organizace

(1) Hlavní účel, pro který se organizace zřizuje, je zajištění činnosti v působnosti zřizovatele a jeho zájmu, v zájmu občanů města a vymezené spádové oblasti, zejména k uspokojování potřeb ochrany, prevence a rozvoje zdraví těchto občanů.

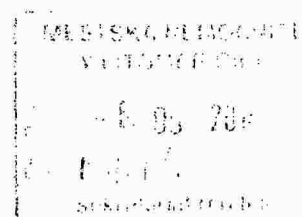
(2) Předmět činnosti odpovídá udělení oprávnění k poskytování zdravotních služeb vydaného Krajským úřadem Ústeckého kraje.

(3) Organizace, jako poskytovatel zdravotních služeb, poskytuje zdravotní péči poradenskou, ošetrovatelskou, diagnostickou, preventivní, rehabilitační, léčebnou a lékárenskou, včetně poskytování prostředků zdravotnické techniky a dopravní zdravotnické služby sloužící k přepravě nemocných. Organizace dále poskytuje sociální služby a to zejména na sociálních lůžkách.

(4) K datu vydání této Zřizovací listiny má organizace registrovány Krajským úřadem v Ústí nad Labem tyto obory zdravotní péče:

##### a) Ambulantní péče:

Alergologie a klinická imunologie  
Anesteziologie a intenzivní medicína  
Angiologie  
Cévní chirurgie  
Dermatovenerologie  
Dětské kardiologie  
Dětské lékařství  
Diabetologie a endokrinologie  
Foniatrie  
Gastroenterologie  
Gynekologie a porodnictví  
Hematologie a transfuzní lékařství  
Chirurgie  
Kardiologie  
Klinická biochemie  
Klinická logopedie  
Klinická onkologie  
Klinická psychologie



MŠK...  
...  
...  
...  
...

Lékařská mikrobiologie  
I.SPP pro děti  
I.SPPP pro dospělé  
Neonatologie  
Neurologie  
Ortopedie  
Otorinolaryngologie  
Patologie  
Pneumologie a fúzeologie  
Praktické lékařství pro děti a dorost  
Psychiatrie  
Radiologie a zobrazovací metody  
Rehabilitační a fyzikální medicína  
Revmatologie  
Traumatologie  
Urologie  
Vnitřní lékařství  
Všeobecné praktické lékařství

**b) Jednodenní péče**

Anesteziologie a intenzivní medicína  
Dětské lékařství  
Gynekologie a porodnictví  
Chirurgie  
Klinická onkologie  
Neonatologie  
Neurologie  
Ortopedie  
Otorinolaryngologie  
Rehabilitační a fyzikální medicína  
Traumatologie  
Urologie  
Vnitřní lékařství

**c) Lůžková péče**

Anesteziologie a intenzivní medicína  
Dětské lékařství  
Dlouhodobá lůžková péče  
Gynekologie a porodnictví  
Chirurgie  
Následná lůžková péče  
Neonatologie  
Neurologie  
Ortopedie  
Otorinolaryngologie  
Rehabilitační a fyzikální medicína

Urologie  
Vnitřní lékařství



d) Zdravotní služba  
Zdravotnická dopravní služba

e) Druh poskytované péče  
Nemocniční lékárenství  
Veřejné lékárenství  
Výdej a prodej zdravotnických prostředků

## Čl. 5

### Statutární orgán a způsob jeho vystupování jménem příspěvkové organizace

- (1) Statutárním orgánem organizace je Správní rada.
- (2) Činnost Správní rady se řídí jejím statutem, který schvaluje Rada města Litoměřice.
- (3) Správní rada je tříčlenná, přičemž jednotlivé členy jmenuje a odvolává Rada města Litoměřice. Rada města ze jmenovaných členů Správní rady ustanoví předsedu Správní rady.
- (4) Členem Správní rady může být pouze fyzická osoba, která dosáhla věku 18 let, je bezúhonná ve smyslu zákona o živnostenském podnikání, má plnou způsobilost k právním úkonům a má ukončene vysokoškolské vzdělání.
- (5) Přestane-li člen Správní rady splňovat podmínky stanovené pro takovéto členství, jeho členství tím zaniká. Tím nejsou dotčena práva třetích osob nabytá v dobré víře.
- (6) Správní rada jedná jménem organizace v souladu s platnými právními předpisy a v rámci oprávnění daných zřizovací listinou. K písemnému právnímu úkonu připojují předseda Správní rady a vždy alespoň jeden její člen k vytištěnému nebo napsanému jménu organizace svůj vlastnoruční podpis. V případě nepřítomnosti předsedy Správní rady, připojují k písemnému právnímu úkonu k vytištěnému nebo napsanému jménu organizace svůj vlastnoruční podpis vždy dva její členové.
- (7) Správní rada zajišťuje veškerá jednání za organizaci v pracovněprávních vztazích s výjimkou úkonu týkajících pracovního zařazení - člen Správní rady. V otázkách pracovněprávních týkajících pracovního zařazení - člen Správní rady, rozhoduje Rada města a podepisuje starosta nebo příslušný místostarosta dle pověření zastupitelstva.
- (8) Správní rada je povinna jednat taktéž v souladu se statutem Dozorčí rady.



## Čl. 6

### Dohled zřizovatele nad činností příspěvkové organizace

(1) Dohled nad hospodařením a činností organizace vykonává šestičlenná Dozorčí rada. Jednotlivé členy jmenuje a odvolává Rada města Litoměřice, přičemž jeden člen musí být z řad zaměstnanců nemocnice. Návrh na člena Dozorčí rady z řad zaměstnanců nemocnice předkládá Radě města Litoměřice největší odborová organizace působící na půdě nemocnice.

(2) Dozorčí rada si ze svého středu volí svého předsedu a místopředsedu.

(3) Členem Dozorčí rady může být pouze fyzická osoba, která dosáhla věku 18 let, je bezúhonná ve smyslu zákona o živnostenském podnikání a má plnou způsobilost k právním úkonům. Přestane-li člen Dozorčí rady splňovat podmínky stanovené pro takového členství, jeho členství tím zaniká. Tím nejsou dotčena práva třetích osob nabytá v dobré víře.

(4) Členem Dozorčí rady nesmí být osoba, která by členství v Dozorčí radě využila k prosazování svých vlastních zájmů nebo zájmů osob blízkých nebo jiných subjektů.

(5) Činnost a oprávnění Dozorčí rady se řídí statutem Dozorčí rady, který schvaluje Rada města Litoměřice.

## Čl. 7

### Vymezení vlastního majetku příspěvkové organizace a majetku ve vlastnictví zřizovatele

(1) Zřizovatel předal majetek organizaci do jejího vlastnictví v souladu s rozhodnutím Okresního úřadu podle zákona číslo 172/1991 Sb., o přechodu některých věcí z majetku ČR do vlastnictví obcí a na základě delimitačního protokolu po rozdělení bývalého OÚNZ.

(2) Organizace přijala, se souhlasem zřizovatele, od ÚZSVM na základě Smlouvy o bezúplatném převodu č. UL1/3370-07 ze dne 7. 1. 2008 nemovitý majetek do svého vlastnictví. Vklad vlastnického práva povolen rozhodnutím Katastrálního úřadu pro Ústecký kraj Katastrálního pracoviště Litoměřice čj. V-2196/2008-586 a zapsán do katastru nemovitostí dne 1. 4. 2008 s právními účinky vkladu dnem 26. 3. 2008.

(3) Nemovitý i movitý majetek ve vlastnictví organizace může být pronajímán. Pronájem nesmí být v rozporu s hlavní činností, doplňkovými činnostmi organizace a dále mohou být tímto pronájemem zajišťovány další služby pro pacienty, zaměstnance a návštěvníky pacientů, které pomohou zkvalitnit poskytovanou zdravotní péči.

(4) Organizace nemá svěřený žádný movitý a nemovitý majetek od zřizovatele.

## Čl. 8

### Vymezení práv umožňujících příspěvkové organizaci naplňovat hlavní účel a doplňkovou činnost na hlavní činnost navazující

#### A) Majetková práva

(1) Organizace je oprávněna nabývat do svého vlastnictví majetek potřebný k výkonu činností, pro které byla zřízena, a to:

- a) bezúplatným převodem od zřizovatele.
- b) darem s předchozím písemným souhlasem zřizovatele. Touto zřizovací listinou poskytuje zřizovatel předchozí souhlas pro přijetí peněžítých darů účelově neurčených do výše 500 000,- Kč za jednotlivý dar. Předchozí písemný souhlas musí být udělen pro jednotlivý právní úkon s výjimkou přijetí peněžitého neúčelového daru. Předchozí souhlas zřizovatele bude vydán na základě předloženého soupisu přislíbených darů nebo pro jednotlivý dar.
- c) děděním s předchozím souhlasem zřizovatele.
- d) vlastní činností hlavní nebo doplňkovou.
- e) pořízením z investičního příspěvku poskytnutého zřizovatelem.

(2) Organizace má k majetku ve svém vlastnictví zejména následující povinnosti:

- a) vést majetek v účetnictví.
- b) pojistit nemovitý majetek.
- c) pojistit movité věci, a to jen v odůvodněných případech, např. v rámci dodržení podmínek příjemce dotace, všeobecné rentability, atp.
- d) dodržovat veškeré právní a jiné předpisy v oblasti vlastnictví majetku.

#### B) Další práva a povinnosti

(1) Organizace má právo vystupovat jako zadavatel v právních vztazích vyplývajících z právních norem upravujících veřejné zakázky, včetně jejich zadávání. V případě zadávání veřejných zakázek v režimu zákona o veřejných zakázkách, v platném znění, si zřizovatel a Dozorčí rada vyhrazuje právo případně jmenovat člena výběrové komise.

(2) V případech činností financovaných částečně či zcela za pomoci jiných zdrojů je příspěvková organizace oprávněna žádat o přidělení dotací ze státního rozpočtu, z rozpočtu jiného územního samosprávného celku než zřizovatele, ze státních a jiných fondů, z rozpočtu a fondů EU nebo z finančního mechanismu Evropského hospodářského prostoru a dalších podpurných programů ČR a EU.

(3) O pořízení majetku do vlastnictví organizace, v souladu s právními předpisy a touto zřizovací listinou, rozhoduje Správní rada nebo jí pověřená osoba. Pořízení nemovitého majetku podléhá vždy písemnému souhlasu zřizovatele, a to bez ohledu na výši jeho pořizovací ceny.

(4) O vyřazení, likvidaci, prodeji přebytečného a nepotřebného movitého majetku rozhoduje, v souladu s právními předpisy a touto zřizovací listinou. Správní rada nebo jí pověřená osoba. Vyřazení, likvidace a prodej přebytečného a nepotřebného nemovitého majetku podléhá vždy písemnému souhlasu zřizovatele

(5) Peněžité prostředky získané prodejem přebytečného a nepotřebného majetku se stávají prostředky organizace.

(6) Organizace je oprávněna uzavírat nájemní smlouvy a smlouvy o výpůjčce s jiným vlastníkem majetku pro zajištění své hlavní a doplňkové činnosti a k účelu pro který byla zřízena.

### C. Finanční hospodaření

(1) Organizace je povinna se řídit při svém finančním hospodaření zákonem č. 250/2000 Sb., o rozpočtových pravidlech územních rozpočtů v platném znění.

(2) Příspěvková organizace hospodář s peněžními prostředky získanými vlastní činností a s peněžními prostředky přijatými z rozpočtu svého zřizovatele. Dále hospodář s prostředky svých fondů, s peněžními dary od fyzických a právnických osob.

(3) Zřizovatel, v případě potřeby poskytuje příspěvek na provoz své příspěvkové organizaci zpravidla v návaznosti na výkony nebo jiná kritéria jejích potřeb.

(4) Pokud organizace vytváří ve své doplňkové činnosti zisk, musí jej použít jen ve prospěch své hlavní činnosti; zřizovatel může organizaci povolit jiné využití tohoto zdroje.

(5) Příspěvková organizace vytváří své peněžní fondy:

#### a) rezervní fond

Rezervní fond se tvoří ze zlepšeného výsledku hospodaření příspěvkové organizace na základě schválení jeho výše zřizovatelem po skončení roku.

#### b) investiční fond

Investiční fond vytváří příspěvková organizace k financování svých investičních potřeb.

#### c) fond odměn

Fond odměn je tvořen ze zlepšeného výsledku hospodaření příspěvkové organizace.

#### d) fond kulturních a sociálních potřeb

Fond kulturních a sociálních potřeb je tvořen základním přídělem na vrub nákladů příspěvkové organizace z ročního objemu nákladů účtovaných na platy a náhrady

platů, popřípadě na mzdy a náhrady mzdy a odměny za pracovní pohotovost, na odměny a ostatní plnění za vykonávanou práci.

(6) Příspěvková organizace není oprávněna nakupovat akcie či jiné cenné papíry. Příspěvková organizace nesmí vystavovat nebo akceptovat směnky, ani být směnečným ručitelem.

(7) Příspěvková organizace nesmí

a) zřizovat nebo zakládat právnické osoby,

b) mít majetkovou účast v právnické osobě zřízené nebo založené za účelem podnikání.

## Čl. 9

### Podmínky pro provozování a okruhy doplňkové činnosti

(1) Zřizovatel povoluje provozování doplňkové činnosti navazující na hlavní účel organizace tak, aby mohla lépe využívat všechny své hospodářské možnosti a odbornost svých zaměstnanců. Tato činnost nesmí být na úkor, narušovat nebo omezovat plnění hlavního účelu a činností, pro které byla zřízena.

(2) Organizace je oprávněna k této doplňkové činnosti:

a) pronájem bytových a nebytových prostor

b) hostinská činnost

c) podnikání v oblasti nakládání s nebezpečnými odpady

d) výroba, obchod a služby neuvedené v přílohách 1 až 3 živnostenského zákona

(3) Podmínkou provozování doplňkových činností je také:

a) doplňková činnost je v rámci hospodaření sledována odděleně.

b) doplňková činnost se realizuje podle platných předpisů a norem.

## Čl. 10

### Doba, na kterou je příspěvková organizace zřízena

(1) Příspěvková organizace se zřizuje na dobu neurčitou.

## Čl. 11

### Ostatní ustanovení

(1) Kontrolu hospodaření provádí příslušný kontrolní orgán zřizovatele v souladu s plánem kontrol. Příspěvková organizace zadá ověření účetní závěrky a kontrolu hospodaření též auditorovi s oprávněním Komory auditorů ČR.



(2) V případě, že celkový obrat příspěvkové organizace, včetně příspěvku od zřizovatele překročí hranici 10,0 mil Kč za rok, zadá příspěvková organizace zpracování daňového přiznání daňovému poradci zapsanému v seznamu Komory daňových poradců ČR.

(3) Další práva a povinnosti zřizovatele a příspěvkové organizace, pokud nejsou stanoveny touto zřizovací listinou, se řídí příslušnými právními předpisy ČR a EU.

## Čl. 12 Závěrečná ustanovení

(1) Tato zřizovací listina ruší a nahrazuje v plném rozsahu všechny dosavadní zřizovací listiny Městské nemocnice v Litoměřicích, vč. všech dodatků a změn.

(2) Tato zřizovací listina byla schválena Zastupitelstvem města Litoměřice dne 24.04.2014, usnesením č. 68/3/2014, nabývá platnosti dnem schválení a účinnosti od 01.05.2014.

(3) Tato zřizovací listina je vyhotovena ve třech stejnopisech s platností originálu. Jedno vyhotovení obdrží Město Litoměřice, jedno vyhotovení Dozorčí rada a jedno vyhotovení Správní rada nemocnice.

V Litoměřicích dne 28.04.2014



starosta

**Žádost o poskytnutí finančních prostředků z rozpočtu Ústeckého kraje v programu „Podpora zvýšení komfortu pacientů při poskytování následné a dlouhodobé lůžkové péče na území Ústeckého kraje - 2016“**

**1. Identifikační údaje o žadateli:**

- 1.1 Jméno, příjmení/Název žadatele: **Městská nemocnice v Litoměřicích**
- 1.2 Organizační forma (forma právní subjektivity): **Příspěvková organizace**
- 1.3 Datum narození/IČ: **830488** DIČ: **CZ00830488**
- 1.4 Adresa bydliště/Sídlo:
- |                                |                             |                            |
|--------------------------------|-----------------------------|----------------------------|
| obec: <b>Litoměřice</b>        | část obce: <b>Předměstí</b> | PSČ: <b>412 01</b>         |
| ulice: <b>Žitenická</b>        | č. p. <b>2084</b>           | č. or.: <b>---</b>         |
| telefon/fax: <b>[redacted]</b> | e-mail: <b>[redacted]</b>   | http://: <b>[redacted]</b> |
|                                |                             | <b>www.nemocnice-lt.cz</b> |

- 1.5 **Registrace**  
(Občanská sdružení uvedou číslo a datum registrace u Ministerstva vnitra, obecně prospěšné společnosti datum, oddíl, vložku a název krajského soudu, v jehož rejstříku jsou zapsány, církevní právnické osoby datum a číslo evidence na Ministerstvu kultury, jiné typy subjektů odpovídající registraci):  
Osvědčení o registraci DIČ CZ00830488 z 18.2.2005 vydáno FÚ v Litoměřicích

- 1.6 Číslo účtu **[redacted]** u peněžního ústavu: **[redacted]**  
v Litoměřicích
- Číslo účtu: **[redacted]** U peněžního ústavu: **[redacted]**

**2. Statutární orgán (statutární zástupci organizace) nebo je-li žadatel právnickou osobou, identifikace:**

**a) osob zastupujících právnickou osobu (včetně uvedení právního důvodu zastoupení)**

- I. Jméno, titul, funkce: **Ing. Radek Lončák, MBA, předseda správní rady**  
Kontaktní adresa: **Žitenická 2084, 412 01 Litoměřice**  
Telefon/Fax: **[redacted]**  
E-mail: **[redacted]**
- II. Jméno, titul, funkce: **Ing. Vladimír Kestřánek, MBA, člen správní rady**  
Kontaktní adresa: **Žitenická 2084, 412 01 Litoměřice**  
Telefon/Fax: **[redacted]**  
E-mail: **[redacted]**
- III. Jméno, titul, funkce: **[redacted]**  
Kontaktní adresa: **Žitenická 2084, 412 01 Litoměřice**

Telefon/Fax:

E-mail:

**b) osob s podílem v této právnické osobě**

- I. Jméno,  
příjmení/název:  
adresa  
bydliště/sídlo:  
Datum narození/IČ:  
Telefon/E-mail:

- II. Jméno,  
příjmení/název:  
adresa  
bydliště/sídlo:  
Datum narození/IČ:  
Telefon/E-mail:

**c) osob, v nichž má právnická osoba přímý podíl (včetně výše tohoto podílu)**

- I. Název:  
Sídlo:  
IČ:  
Telefon/E-mail:  
Výše podílu:

- II. Název:  
Sídlo:  
IČ:  
Telefon/E-mail:  
Výše podílu:

**3. Kontaktní osoba**

Jméno, titul, funkce:

Kontaktní adresa:

Žitenická 2084, 412 01 Litoměřice

Telefon/Fax:

E-mail:

4. Požadavek na dotaci Ústeckého kraje na rok 2016 (požadovaná částka)

Počet lůžek dle předložených informací o lůžkovém fondu za rok 2015 k 31. 12. 2015, které byly poskytnuty Ústeckému kraji pro výpočet alokace objemu dotačního programu mezi poskytovatele zdravotních služeb na území Ústeckého kraje, a které se shodují s „Výkazem L (MZ) 1-02 - Pololetní výkaz o lůžkovém fondu poskytovatele lůžkové péče a jeho využití“ ČV 176/15 ze dne 31. 10. 2014 v souladu se statistickým zjišťováním Ministerstva zdravotnictví na rok 2015 k 31. 12. 2015:

A. Počet lůžek následné lůžkové péče paliativní (sl. č. 14 výkazu)

Celkem lůžek: xxxx

Z dotace pořizované vybavení a odhadované náklady (přehled nákladů):

Specifikace vybavení		Předpokládaný minimální počet (ks)	Předpokládané celkové náklady na položku (Kč)
Pacientská lůžka	Mechanicky polohovatelná	x	
	Elektricky polohovatelná	x	
Matrace k pacientským lůžkům (i stávajícím)	Zdravotní matrace standardní	x	
	Zdravotní matrace antidekubitní	x	
Pacientské stolky	Noční stolek s jídelní deskou	x	
	Noční stolek	x	
	Jídelní stolek samostatně stojící	x	
Nezbytné příslušenství pacientských lůžek i samostatně použitelné	<i>Pozn.: zde vypsát jednotlivé druhy</i>	x	
Přístrojové vybavení lůžek následné a dlouhodobé lůžkové péče	<i>Pozn.: zde vypsát jednotlivé druhy</i>	x	
Zdravotnické prostředky přístrojového a diagnostického charakteru	<i>Pozn. zde vypsát jednotlivého druhu</i>	x	
Další vhodné vybavení potřebné pro poskytování zdravotních služeb na lůžkách následné a dlouhodobé lůžkové péče	<i>Pozn.: zde vypsát jednotlivé druhy</i>	x	

Předpokládané náklady CELKEM (v Kč):	XXXX
Výše požadované dotace (v Kč):	XXXX

**B. Počet lůžek následné a dlouhodobé lůžkové péče (sl. č. 14 a č. 16 výkazu)**

Celkem lůžek: 160 lůžek (30 lůžek následné péče, 130 dlouhodobé lůžkové péče)

Z dotace pořizované vybavení a odhadované náklady (přehled nákladů):

Specifikace vybavení		Předpokládaný minimální počet (ks)	Předpokládané celkové náklady na položku (Kč)
Pacientská lůžka	Mechanicky polohovatelná		
	Elektricky polohovatelná	32	1,273.888,-
Matrace k pacientským lůžkům (i stávajícím)	Zdravotní matrace standardní		
	Zdravotní matrace antidekubitní	52	392.700,-
Pacientské stolky	Noční stolek s jídelní deskou	32	288.000,-
	Noční stolek		
	Jídelní stolek samostatně stojící	67	214.400,-
Nezbytné příslušenství pacientských lůžek i samostatně použitelné	Hrazda napřimovací	32	107.012,-
	Rukojeť plastová navíjecí	32	
	Stojan infuzní	16	
	Koš na bažanta	16	
	Držák na sáček na moč	10	
	Držák berlí	16	
	Protektor	32	
Přístrojové vybavení lůžek následné a dlouhodobé lůžkové péče	Pozn.: zde vypsát jednotlivé druhy		
Zdravotnické prostředky přístrojového a diagnostického charakteru	Pozn. zde vypsát jednotlivého druhy		
Další vhodné vybavení potřebné pro poskytování zdravotních služeb na lůžkách následné a dlouhodobé lůžkové péče	Vanová lůžka	5	350.000,-
	Převozová křesla	10	500.000,-
	Zvedák se sítí	2	500.000,-
<b>Předpokládané náklady CELKEM (v Kč):</b>			<b>3,626.000,-</b>

Výše požadované dotace (v Kč):	2,080.000,-
--------------------------------	-------------

**C. Počet lůžek dlouhodobé intenzivní ošetrovatelské lůžkové péče (sl. č. 15 výkazu)**

**Celkem lůžek: xxx**

Z dotace pořizované vybavení a odhadované náklady (přehled nákladů):

Specifikace vybavení		Předpokládaný minimální počet (ks)	Předpokládané celkové náklady na položku (Kč)
Pacientská lůžka	Mechanicky polohovatelná	x	
	Elektricky polohovatelná	x	
Matrace k pacientským lůžkům (i stávajícím)	Zdravotní matrace standardní	x	
	Zdravotní matrace antidekubitní	x	
Pacientské stolky	Noční stolek s jídelní deskou	x	
	Noční stolek	x	
	Jídelní stolek samostatně stojící	x	
Nezbytné příslušenství pacientských lůžek i samostatně použitelné	<i>Pozn.: zde vypsát jednotlivé druhy</i>	x	
Přístrojové vybavení lůžek následné a dlouhodobé lůžkové péče	<i>Pozn.: zde vypsát jednotlivé druhy</i>	x	
Zdravotnické prostředky přístrojového a diagnostického charakteru	<i>Pozn.: zde vypsát jednotlivé druhy</i>	x	
Další vhodné vybavení potřebné pro poskytování zdravotních služeb na lůžkách následné a dlouhodobé lůžkové péče	<i>Pozn.: zde vypsát jednotlivé druhy</i>	x	
<b>Předpokládané náklady CELKEM (v Kč):</b>			<b>xxx</b>
<b>Výše požadované dotace (v Kč):</b>			<b>xxx</b>

**5. Celková výše požadované dotace (součet tabulek 4A až 4C):**

**2,080.000,- Kč**

## 6. Účel, na který žadatel chce dotaci použít (zdůvodnění žádosti)

### Oblast působnosti:

Uveďte lokalitu (obec, okres).

Litoměřice a spádová oblast Městské nemocnice v Litoměřicích

### Popis stávajícího stavu:

Stručně zhodnoťte stávající vybavenost poskytovatele zdravotních služeb z hlediska zaměření programu.

Lůžka požadujeme pro modernizaci vybavení jedné stanice LDN. Stávající lůžka jsou zastaralá a technicky nevyhovující a značně opotřebovaná, rovněž tak i jídelní stolky na všech 5ti stanicích LDN a NP. Další požadované vybavení jako jsou vanová lůžka a zvedáky pacientů zcela chybí, převozová křesla jsou v malém počtu a třeba je doplnit.

### Odůvodnění podané žádosti a specifikace pořizovaného vybavení a jeho výsledného použití:

Odůvodněte stručně výběr specifikace vybavení a uveďte (počtem ks) na jakých odděleních bude vybavení použito ve vztahu ke zhodnocení stávající vybavenosti.

Pro modernizaci lůžek jednoho oddělení LDN uvažujeme o pořízení plně elektricky polohovatelných lůžek vč. integrovaných infuzních stojanů, pasivních antidekubitních matrací a nočních stolků s jídelní deskou. Na těchto lůžkách dlouhodobě pobývají méně pohybliví pacienti, kteří vyžadují polohování a antidekubitní matrace pro snížení výskytu dekubitů. Stávající lůžka toto neumožňují. Elektricky polohovatelná lůžka umožňují samotným pacientům jednoduchým způsobem ovládat nastavení polohy včetně výškového nastavení lůžka a tím zvýší jejich komfort, soběstačnost a nezávislost na obsluhujícím personálu během jejich pobytu v nemocnici. Výškově nastavitelné lůžko usnadňuje vertikalizaci nemocných a snižuje tak riziko pádu a imobilizace dané obavou ze samostatného vstávání z lůžka. Dále uvažujeme s nákupem pojízdných vanových lůžek pro zlepšení hygieny imobilních pacientů. Ke zlepšení manipulace uvažujeme s nákupem 2 ks zvedáků se sítí a nákup převozových křesel pro dopravu pacientů v rámci areálu nemocnice. Nové jídelní stoly nahradí již letité, přes 30 let staré, stávající stolky na pokojích pacientů.

### Doba, v níž má být dosaženo účelu (termín zahájení, termín ukončení):

Zahájení: 1.května 2016

Ukončení : 30.června 2017

### Další údaje:

Uveďte případné další informace, o kterých se domníváte, že jsou podstatné pro posouzení Vaší žádosti (např. harmonogram plánovaného nákupu pořizovaného vybavení).

Městská nemocnice v Litoměřicích s modernizací lůžkového fondu započala ve standardu tak, jak je požadováno v této žádosti. S modernizací bylo započato kromě jiného i s modernizací stanic na LDN a NP, kde jsou pacienti dlouhodobě hospitalizováni. Tímto zařízením bylo vybaveno i lůžkové odd. rehabilitace, porodnice, neurologie a 2 stanice interny. Naše žádost má za cíl výměnu nejstarších lůžek v nemocnici a zlepšit komfort pacientů při jejich pobytu v našem zařízení a tím splnit sledovaný záměr tohoto vypsaného dotačního programu na zvýšení komfortu pacientů při poskytování následné a dlouhodobé péče na území Ústeckého kraje – 2016.

Statutární orgán potvrzuje, že tuto žádost o dotaci schválil k předložení do dotačního programu Ústeckého kraje „Podpora zvýšení komfortu pacientů při poskytování následné a dlouhodobé lůžkové péče na území Ústeckého kraje - 2016“ a potvrzuje pravdivost uváděných údajů. Zároveň prohlašuje, že souhlasí se zařazením jím zastupované organizace do databáze Ústeckého kraje a se zveřejněním údajů o ní a o výši poskytnuté dotace na webových stránkách Ústeckého kraje.

- 6 - 06 - 2016

V Litoměřicích, dne..... 6.-06- 2016

#### Přílohy žádosti:

1. u právnických osob doklady osvědčující právní osobnost žadatele o dotaci (např. výpis z obchodního rejstříku, výpis z registru ekonomických subjektů) a další doklady (např. společenská smlouva, stanovy, statut, živnostenský list, zřizovací listina), a to v kopii;
2. doklady ustanovení (např. volba, jmenování) statutárního zástupce právnické osoby, současně s dokladem osvědčujícím jeho oprávnění jednat jménem žadatele o dotaci navenek (podepisování smluv), a to v kopii;
3. doklady o přidělení IČ a rozhodnutí o registraci a přidělení DIČ (pokud má registrační povinnost), a to v kopii;
4. doklady o zřízení běžného účtu u peněžního ústavu (smlouva), a to v kopii;
5. čestné prohlášení o skutečnosti, že
  - vůči majetku žadatele neprobíhá, nebo v posledních 3 letech neproběhlo, insolvenční řízení, v němž bylo vydáno rozhodnutí o úpadku, nebo insolvenční návrh nebyl zamítnut proto, že majetek nepostačuje k úhradě nákladů insolvenčního řízení, nebo nebyl konkurs zrušen proto, že majetek byl zcela nepostačující,
  - nebyla zavedena nucená správa podle zvláštních právních předpisů,
  - na jeho majetek nebyla nařízena exekuce,
  - žadatel nebyl pravomocně odsouzen pro trestný čin, jehož skutková podstata souvisí s předmětem podnikání žadatele, nebo pro trestný čin hospodářský, nebo trestný čin proti majetku, jde-li o právnickou osobu, musí tento předpoklad splňovat statutární orgán nebo každý člen statutárního orgánu, a je-li statutárním orgánem žadatele či členem statutárního orgánu žadatele právnická osoba, musí tento předpoklad splňovat statutární orgán nebo každý člen statutárního orgánu této právnické osoby,
  - u místně příslušného finančního úřadu a okresní správy sociálního zabezpečení a zdravotních pojišťoven, nemá žadatel žádné nesplacené závazky po lhůtě splatnosti,
  - žadatel nemá žádné závazky po lhůtě splatnosti vůči státním fondům, přičemž za závazky vůči státním fondům se považují i závazky vůči Státnímu fondu životního prostředí, Pozemkovému fondu a Celní správě, za vypořádání nelze považovat posečkání úhrady dlužných závazků,
  - žadatel nemá žádné závazky po lhůtě splatnosti vůči rozpočtu kraje, tzn., že bylo například ve stanoveném termínu předloženo řádné vyúčtování v případě, že byly žadateli finanční prostředky v předchozích obdobích poskytnuty, a to v originále (viz vzorový formulář)
6. soupis jednotlivých projektů, které žadatel realizoval v průběhu předchozích 3 let za přispění kraje s uvedením názvu projektu, čísla smlouvy o poskytnutí dotace a uvedení finanční výše poskytnuté dotace, a to v originále.
7. kopie aktuálního oprávnění k poskytování zdravotních služeb podle zákona č. 372/2011 Sb.
8. čestné prohlášení o skutečnosti, že předložené informace o lůžkovém fondu poskytovatele akutní lůžkové péče za rok 2015 k 31. 12. 2015, které byly poskytnuty Ústeckému kraji pro výpočet alokace objemu dotačního programu mezi poskytovatele zdravotních služeb, odpovídají skutečnosti a budou takto vykazovány Ústavu zdravotnických informací a statistiky v rámci „Výkazu L (MZ) 1-02 - Pololetní výkaz o lůžkovém fondu poskytovatele lůžkové péče a jeho využití“ ČV 176/15 ze dne 31. 10. 2014 v souladu se statistickým zjišťováním Ministerstva zdravotnictví na rok 2015 k 31. 12. 2015.



## Čestné prohlášení

o skutečnostech dle čl. VI bod. 2) písm. e) až i) Zásad pro poskytování dotací a návratných finančních výpomocí z rozpočtu Ústeckého kraje (ze dne 7. 9. 2015)

Žadatel	
Obchodní firma/název/jméno a příjmení	Městská nemocnice v Litoměřicích
Sídlo/adresa:	Litoměřice, Žitenická 2084
IČ/ŘČ:	830488
Statutární orgán:	Správní rada:
Předseda Správní rady	Ing. Radek Lončák, MBA
Člen Správní rady	Ing. Vladimír Kestřánek, MBA
Člen Správní rady	

pro účely posouzení oprávněnosti čerpat finanční prostředky v rámci programu „Podpora zvýšení komfortu pacientů při poskytování následné a dlouhodobé lůžkové péče na území Ústeckého kraje - 2016“

**čestně prohlašuje, že**

„Výkaz L (MZ) 1-02 - Pololetní výkaz o lůžkovém fondu poskytovatele lůžkové péče a jeho využití (s přílohou) ČV 176/15 ze dne 30. 10. 2014 v souladu se statistickým zjišťováním Ministerstva zdravotnictví na rok 2015 k 31. 12. 2015“, který byl poskytnut Ústeckému kraji pro výpočet alokace objemu dotačního programu mezi poskytovatele zdravotních služeb je správný a odpovídá originálu, který byl odeslán Ústavu zdravotnických informací a statistiky

V Litoměřicích dne 16. 06. 2016

