

Kupní smlouva **č. KRPE-83700/ČJ-2022-1700AO**

uzavřená dle § 2079 a následujících zákona č. 89/2012 Sb., Občanský zákoník, v platném znění
(dále také „smlouva“)

I. SMLUVNÍ STRANY

Kupující:

název: Česká republika - Krajské ředitelství policie Pardubického kraje
sídlo: Na Spravedlnosti 2516, 530 48 Pardubice
zastoupený: [REDACTED]
IČ: 72050250
DIČ: CZ72050250
bankovní spojení: ČNB
číslo účtu: 11234881/0710
Kontaktní osoba: [REDACTED]
tel., e-mail: [REDACTED]
(dále jen „kupující“).

Prodávající:

Název: CENTRUM PRIVESU s. r. o.
Sídlo: Kokořínská 1623/100, 276 01 Mělník
Zastoupený: [REDACTED]
IČ: 07513836
DIČ: CZ07513836
Bankovní spojení: KB Mělník
Číslo účtu: 115-8058500207/0100
Tel., e-mail: [REDACTED]
Kontaktní osoba: [REDACTED]
Zapsán v C 302248 vedená u Městského soudu v Praze

(dále jen „prodávající“);

uzavírají tuto smlouvu, kterou se prodávající zavazuje k dodání zboží, specifikovaného v článku II. této smlouvy, do místa plnění podle čl. III. této smlouvy a kupující se zavazuje k převzetí zboží a zaplacení kupní ceny v souladu s čl. IV. této smlouvy, a to za podmínek ve smlouvě uvedených.

II. PŘEDMĚT PLNĚNÍ SMLOUVY

1. Předmětem plnění této kupní smlouvy k veřejné zakázce s názvem „**KŘP Pbk - Kynologický přívěsný vozík**“ je závazek prodávajícího odevzdat kupujícímu věc, která je předmětem koupě ve specifikaci, množství, jakosti, provedení a ceně stanovené touto smlouvou a její přílohou (dále také „zboží“), včetně dopravy zboží do místa dodání, a závazek kupujícího toto zboží převzít a zaplatit prodávajícímu kupní cenu.
2. Přesná specifikace zboží a jeho množství, jakost a provedení, je nedílnou součástí této smlouvy jako Příloha č. 1 – Technická specifikace.
3. Zboží musí být nové, plně funkční, z aktuální a oficiální distribuce pro EU s návodem k obsluze v českém jazyce.

III. DOBA, MÍSTO A PODMÍNKY PLNĚNÍ

1. Prodávající je povinen dodat předmět plnění **nejpozději do 15. prosince 2022.**
2. Místem plnění je adresa prodávajícího.
Náklady spojené s odevzdáním věci v místě převzetí nese prodávající.

IV. KUPNÍ CENA

1. Cena za předmět plnění je stanovena na základě nabídkové ceny, kterou prodávající předložil ve své nabídce na předmětnou veřejnou zakázku.
2. Celková cena za celý předmět plnění dle této smlouvy činí:

cena bez DPH	136 790,- Kč
DPH 21 %	28 726,- Kč
cena včetně DPH	165 516,- Kč
3. Kupní cena zahrnuje veškeré náklady na realizaci dodávky zboží, a to včetně nákladů na dopravu zboží do místa plnění. Kupní cena uvedená v tomto článku je cenou nejvýše přípustnou.
4. Prodávající se seznámil se všemi okolnostmi a podmínkami, které mohou mít jakýkoliv vliv na cenu předmětu plnění mimo okolností, které nebyly předvídatelné v době uzavření této smlouvy.
5. V případě změny daňových předpisů, které mají vliv na celkovou cenu předmětu plnění, budou dodávky prováděné od účinnosti změny daňových předpisů vyčísleny se změněnou sazbou. Obě smluvní strany se zavazují, že na případné změny daňových předpisů budou před účinností příslušného zákona reagovat dodatkem smlouvy v souladu s čl. XIII. odst. 1 této smlouvy.

V. VŠEOBECNÉ DODACÍ PODMÍNKY

1. Kupující nabývá vlastnictví ke zboží převzetím od prodávajícího v místě převzetí, v areálu firmy CENTRUM PRIVESU s.r.o., Kokořínská 1623/100, 276 01 Mělník. Současně s nabytím vlastnictví na kupujícího přechází nebezpečí škody na věci.
2. Předání a převzetí předmětu plnění bude prokázáno datovaným dodacím listem, podepsaným zástupci obou stran, s uvedením specifikace dodávky a který bude potvrzovat, že zboží bylo ze strany prodávajícího kupujícímu předáno ve sjednaném místě v požadovaném množství a kvalitě. Součástí dodacího listu budou všechny doklady, které se k předmětu plnění vztahují a které jsou potřebné k převzetí a užívání věci.
3. Zboží dodané řádně a včas v souladu s touto smlouvou je kupující povinen převzít a převzetí prodávajícímu potvrdit.

VI. PLATEBNÍ PODMÍNKY

1. Faktura musí obsahovat náležitosti dle platných právních předpisů, číslo smlouvy KRPE-83700/ČJ-2022-1700AO a název akce „KŘP Pbk - kynologický přívěsný vozík“ cenu bez DPH, vyčíslení DPH a cenu včetně DPH.
2. Faktura bude vystavena do 14 dnů po realizaci dodávky a její nedílnou součástí bude kopie dodacího listu potvrzeného oběma smluvními stranami.
3. Splatnost faktury bude 21 kalendářních dnů ode dne doručení kupujícímu na adresu uvedenou ve smlouvě. Kupující není v prodlení, uhradí-li fakturu do 21 dnů po jejím doručení, i když po termínu, který je na faktuře uveden jako den splatnosti.
4. Kupující je oprávněn do data splatnosti vrátit fakturu, která neobsahuje požadované náležitosti, není doložena kopií potvrzeného dodacího listu, která obsahuje jiné cenové údaje nebo jiný druh zboží než dohodnuté ve smlouvě s tím, že doba splatnosti nové (opravené) faktury začíná znovu běžet ode dne jejího doručení kupujícímu.
5. Faktura je považována za uhrazenou okamžikem odepsání příslušné částky z účtu kupujícího ve prospěch účtu prodávajícího.
6. Zálohovou platbu kupující neposkytuje.

VII. ZÁRUČNÍ PODMÍNKY

1. Prodávající odevzdá kupujícímu předmět plnění smlouvy v ujednaném množství, jakosti a provedení.
2. Budou-li po převzetí předmětu plnění na tomto zjištěny vady, má kupující právo uplatnit vůči prodávajícímu nároky v souladu s ust. § 2099 až 2117 (resp. § 2161 až 2174) zákona č. 89/2012 Sb., Občanský zákoník, v platném znění.
3. Prodávající je povinen dodat předmět plnění **se zárukou za jakost v délce trvání 24 měsíců.**
4. Případná nutná přeprava reklamovaného předmětu plnění tam i zpět bude zabezpečena na náklady a riziko prodávajícího.

VIII. SMLUVNÍ POKUTA

1. Kupující je oprávněn účtovat prodávajícímu smluvní pokutu za nedodržení termínu splnění dodávky ve výši 0,5 % z její ceny a to za každý započatý den prodlení.
2. Bude-li kupující v prodlení s úhradou faktury, je povinen zaplatit prodávajícímu úrok z prodlení ve výši 0,05 % z oprávněné fakturované částky bez DPH za každý započatý den prodlení.
3. Smluvní pokuta a úrok z prodlení jsou splatné do 30 kalendářních dní od data, kdy byla povinné straně doručena písemná výzva k jejich zaplacení oprávněnou stranou, a to na účet oprávněné strany uvedený v písemné výzvě.
4. Kupující je oprávněn uplatnit smluvní pokutu bez zřetele k tomu, zda mu porušením povinností prodávajícího vznikla škoda.

IX. ODPOVĚDNOST ZA ŠKODY

Smluvní strany odpovídají za škodu způsobenou vadným plněním této smlouvy v rozsahu stanoveném českým právním řádem, zejména pak zákonem č. 89/2012 Sb., Občanský zákoník, v platném znění.

X. ODSTOUPENÍ OD SMLOUVY

1. Poruší-li smluvní strana smlouvu podstatným způsobem, může druhá smluvní strana bez zbytečného odkladu od smlouvy odstoupit.
2. Smluvní strany pokládají za podstatné porušení smlouvy:
 - a) nedodání zboží prodávajícím ani do 15 dnů po uplynutí posledního možného termínu dodání,
 - b) neproplacení faktury kupujícím ani do 15 dnů po datu její splatnosti,
 - c) nesplnění kvantitativních a kvalitativních požadavků kupujícího prodávajícím.

XI. ŘEŠENÍ SPORŮ

3. V otázkách a vztazích touto smlouvou výslovně neřešených se smluvní vztah řídí právním řádem České republiky, zejména příslušnými ustanoveními zákona č. 89/2012 Sb., Občanský zákoník, v platném znění.
4. Veškeré spory mezi smluvními stranami budou řešeny nejprve smírně, nebude-li smírného řešení dosaženo, budou spory řešeny v soudním řízení.

XII. OSTATNÍ UJEDNÁNÍ

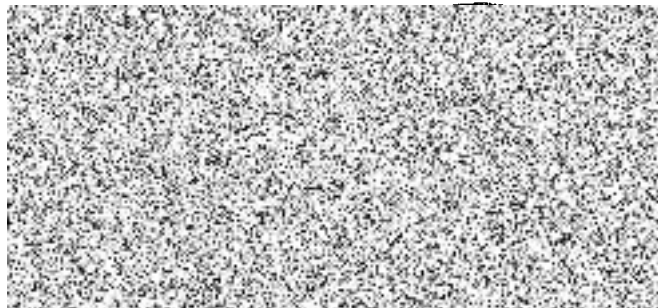
1. Nastanou-li u některé ze stran skutečnosti bránící řádnému plnění této smlouvy, je povinna to ihned, bez zbytečného odkladu, oznámit druhé straně a vyvolat jednání zástupců oprávněných k podpisu smlouvy.
2. Smlouva je závazná pro případné právní nástupce obou smluvních stran, změnu právní subjektivity je smluvní strana povinna oznámit druhé straně bez zbytečného odkladu.
3. Proávající souhlasí se zveřejněním své identifikace a dalších údajů uvedených v Kupní smlouvě.
4. Proávající se zavazuje zachovávat ve vztahu ke třetím osobám mlčenlivost o informacích, které při plnění této smlouvy získá od kupujícího a nesmí je zpřístupnit bez písemného souhlasu kupujícího žádné třetí osobě ani je použít v rozporu s účelem této smlouvy, ledaže se jedná o informace, které jsou veřejně přístupné nebo o případ, kdy je zpřístupnění informace vyžadováno zákonem nebo závazným rozhodnutím oprávněného orgánu. Povinnost mlčenlivosti trvá i po skončení účinnosti této smlouvy.

XIII. ZÁVĚREČNÁ USTANOVENÍ

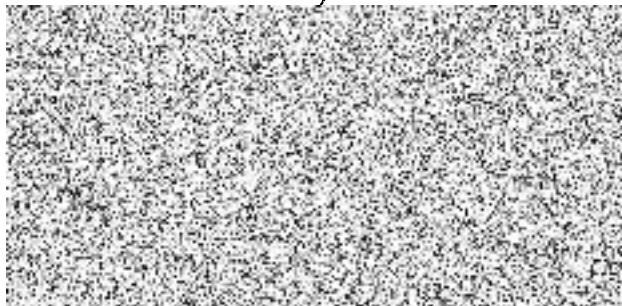
1. Veškeré změny či doplňky této smlouvy jsou možné pouze na základě písemných, očíslovaných dodatků odsouhlasených oběma smluvními stranami.
2. Smluvní strany prohlašují, že smlouvu uzavírají na základě jejich pravé a svobodné vůle a že jsou jim všechna její ustanovení jasná a srozumitelná.
3. Tuto smlouvu tvoří 5 stran textu a níže uvedená příloha. Smlouva je vyhotovena ve dvou stejnopisech s platností originálu, z nichž jeden obdrží prodávající a jeden kupující.
4. Smlouva nabývá platnosti a účinnosti dnem uzavření, tj. datem a podpisem obou smluvních stran.

Příloha č. 1 – Technická specifikace

V Pardubicích dne 27.10.2022



v Hodoníně dne 18.10.2022



Technická specifikace kynologického přívěsného vozíku

Požadované parametry přípojného vozidla za automobil osobní pro přepravu psů	
Tovární značka a typ přípojného vozidla	
Provedení přípojného vozidla	<p>Přípojné vozidlo s nástavbou v podobě uzavřeného prostoru pro převoz psů</p> <p>Provedení s jednou odpruženou a tlumenou nápravou</p> <p>Kola s disky o průměru min. 13"</p> <p>Výškově nastavitelná ojí přípojného vozidla</p> <p>Zadní výškově nastavitelná podpěra přípojného vozidla</p> <p>Zakládací klíny ke kolům - 2 ks</p> <p>Opěrné kolečko v přední části přípojného vozidla</p> <p>Předepsané osvětlení (koncová světla, blinkry, světlo do míhy)</p> <p>Prostor pro umístění registrační značky opatřený držákem registrační značky a předepsaným osvětlením</p> <p>13-ti pinová elektroinstalace</p> <p>Způsobilost přípojného vozidla pro provoz na pozemních komunikacích, dodání technického průkazu</p>
Provedení nástavby přípojného vozidla	<p>Úložný prostor rozdělen na čtyři samostatné kotce</p> <p>Rozměry jednotlivého kotce min. d x š x v (90 x 60 x 70) cm</p> <p>Vnitřní stěny a podlaha vyrobeny z tepelně izolujícího materiálu</p> <p>Povrchová vrstva vnitřních stěn odolná proti poškrábání</p> <p>Odnímatelná zadní podélná dělicí stěna mezi koci (možno vytvořit jeden velký box ze dvou zadních koci)</p> <p>Úložný prostor s přihrádkami na drobný materiál nad boxy pro psy</p> <p>Víko úložného prostoru opatřeno plynovými vzpěrami</p> <p>Zajištění nucené ventilace čerstvého vzdu (elektrický ventilátor)</p> <p>Minimální požadovaný sací výkon ventilátoru 500 litrů vzduchu za minutu</p> <p>Termostat pro nastavení požadované teploty</p>
Vnitřní dveře nástavy	<p>Ke každému kotci samostatné dveře v podobě mříží vyrobených z hliníkové slitiny</p> <p>Dveře slouží k uzavření prostoru v době, kdy vozík stojí a venkovní dveře jsou otevřeny (větrání prostoru koci)</p> <p>Všechny mříže uzamykatelné (jedním společným klíčem pro celý vozík)</p> <p>Všechny dveře opatřené nerezovými panty</p>
Vnější dveře nástavy	<p>Čtveřice nezávisle otvíraných dveří zpřístupňujících kotce pro psy</p> <p>Všechny dveře uzamykatelné společným klíčem</p> <p>Všechny dveře vyrobeny z lehké slitiny</p> <p>Všechny dveře opatřené nerezovými panty</p> <p>Odvětrávací mřížky v každých dveřích</p> <p>Plynové tlumiče pro sa možinné otevření dveří, současně bránící jejich vyvrácení</p> <p>Aretace částečně otevřených dveří pro ventilování prostoru koci</p> <p>Dostatečně dimenzovaná tepelná izolace</p> <p>Všechny dveře opatřené po obvodu ohraněním z lehké slitiny s povrchovou úpravou a připevněné nerezovými nýty</p>
Příslušenství vnitřku nástavy	<p>Osvětlení vnitřního prostoru koci pro psy</p> <p>Osvětlení úložného prostoru nad boxy pro psy</p> <p>Gumové rohože v každém kotci</p>