

## Smlouva o bezúplatném převodu majetku

### **MĚSTO Bílina**

se sídlem: Břežánská 50/4, 418 31, Bílina  
IČO: 00 26 62 30  
zastoupené: Mgr. Zuzanou Schwarz Bařtipánovou, starostkou  
dále jen „převodce“ na straně jedné

a

### **MĚSTSKÉ TECHNICKÉ SLUŽBY Bílina, příspěvková organizace**

se sídlem: Teplické předměstí, Teplická 899, 418 01, Bílina, okres Teplice  
IČO: 70 88 52 22  
zastoupená: Ing. Olgou Roučkovou, ředitelkou  
dále jen „nabyvatel“ na straně druhé

uzavřeli níže uvedeného dne, měsíce a roku ve smyslu ustanovení § 1746 odst. 2 zákona  
č. 89/2012 Sb., občanského zákoníku tuto

## **SMLOUVU O BEZÚPLATNÉM PŘEVODU MAJETKU**

I.

Převodce, město Bílina vykonává podle platných právních předpisů práva a povinnosti vlastníka k movitému majetku – **dřevní hmotě vzniklé pokácením dřevin** v rámci projektu **„Revitalizace lázeňského parku Kyselka“** registrační číslo CZ.05.4.27/0.0/0.0/20\_141/0013785, který je realizován na pozemcích města Bílina 1932/1, 1932/12, 1951, 1941/1, 1941/2, 1941/3, 1941/4, 1941/5, 1941/6, 1941/7, 1941/8, 1941/9, 1941/10, 1959/14, 1957/1, 1954, 1961/5, 1939 vše v k.ú. Bílina - přesnější specifikace v přílohách č. 1, 2 části a, b, c, a 3, které jsou nedílnou součástí této smlouvy („dále jen „předmětný majetek“).

II.

Převodce touto smlouvou převádí bezúplatně na nabyvatele vlastnické právo k předmětnému majetku (dřevní hmotě) a ten toto právo přejímá, a zavazuje se k využívání tohoto majetku způsobem odpovídajícím účelu, ke kterému je předmětný majetek svým charakterem určen.

III.

Vlastnické právo k předmětnému majetku (dřevní hmotě) přechází na nabyvatele dnem podpisu této smlouvy, přičemž nabyvatel výslovně prohlašuje, že je mu stav tohoto movitého majetku dobře znám a že jej v tomto stavu přijímá.

IV.

Nabyvatel povede o tomto smlouvou nabytém majetku (dřevní hmotě) orientační evidenci dle prostorových metrů.

V.

1. Smlouva je vyhotovena ve třech stejnopisech, s platností originálu, z nichž dva si ponechá převodce a jeden obdrží nabyvatel.

2. Smlouva může být měněna pouze formou písemných dodatků podepsaných oběma smluvními stranami.
3. Smluvní strany prohlašují, že smlouva je projevem jejich pravé a svobodné vůle, že si ji před podpisem přečetly a svými podpisy stvrzují, že s jejím obsahem souhlasí.
4. Platnosti smlouva nabývá dnem podpisu tou smluvní stranou, která ji podepíše jako poslední.
5. Smluvní strany souhlasí s tím, aby tato Smlouva byla vedena v evidenci smluv vedené městem Bílina, která bude přístupná dle zákona č. 106/1999 Sb., o svobodném přístupu i informacím, a která obsahuje údaje o smluvních stranách, předmětu smlouvy, číselné označení smlouvy a datum jejího uzavření.
6. Smluvní strany prohlašují, že skutečnosti uvedené v této Smlouvě nepovažují za obchodní tajemství a udělují svolení k jejich zpřístupnění ve smyslu zákona č. 106/1999 Sb., o svobodném přístupu k informacím.
7. Tato Smlouva bude v plném rozsahu uveřejněna v informačním systému registru smluv na Portále veřejné správy dle zákona č. 340/2016 Sb., o registru smluv.
8. Tato Smlouva nabývá účinnosti dnem, kdy město Bílina uveřejní Smlouvu v informačním systému registru smluv na Portále veřejné správy.
9. Souhlas s uzavřením této smlouvy byl udělen usnesením RM Bíliny č. 1154 ze dne 11.10.2022.

Přílohy:

Příloha č. 1 – soupis stromů a keřů určených ke kácení

Příloha č. 2 části a, b, c – výkres kácených stromů a keřů - lokalita park

Příloha č. 3 – výkres kácených stromů a keřů - lokalita letní kino

V Bílině dne .....

V Bílině dne.....

.....

.....

Mgr. Zuzana Schwarz Bařtipánová  
starostka města Bílina  
převodce

Ing. Olga Roučková  
ředitelka Městských technických služeb Bílina  
nabyvatel

Inventarizační číslo	Taxon latinsky	Obvod kmene v 1,3 m II.	Plocha stromu (m <sup>2</sup> )	Zdravotní stav	Provozní bezpečnost	Specifikace defektů a problémů stromu	Technologie ošetření I.	Priorita ošetření	Poznámka k ošetření	Biologické a entomologické posouzení dřevin
Park										
1	<i>Acer platanoides</i> 'Globosum'		30	3	1	infekce kmene, jednostranná stranná koruna		2		KÁCENÍ MIMO PROJEKT - STROM MIMO ŘEŠENÉ ÚZEMÍ
2	<i>Acer platanoides</i> 'Globosum'		42	4	1	infekce kmene a větvení, jednostranná koruna	S-KSP	1		nezjištěna přítomnost xylofágních nebo saproxylických druhů hmyzu, z entomologického hlediska málo významný strom
3	<i>Acer platanoides</i> 'Globosum'		42	3	0	infekce větvení, jednostranná koruna	S-KSP	2		nezjištěna přítomnost xylofágních nebo saproxylických druhů hmyzu, z entomologického hlediska málo významný strom
4	<i>Acer platanoides</i> 'Globosum'		42	3	0	infekce větvení, přestárý jedinec	S-KSP	2		nezjištěna přítomnost xylofágních nebo saproxylických druhů hmyzu, z entomologického hlediska málo významný strom
5	<i>Acer platanoides</i> 'Globosum'		42	3	1	infekce větvení, přestárý jedinec	S-KSP	2		nezjištěna přítomnost xylofágních nebo saproxylických druhů hmyzu, z entomologického hlediska málo významný strom
6	<i>Acer platanoides</i> 'Globosum'		36	3	1	infekce větvení, poškození kmene (0,3x0,1 m)	S-KSP	2		nezjištěna přítomnost xylofágních nebo saproxylických druhů hmyzu, z entomologického hlediska málo významný strom
7	<i>Acer platanoides</i> 'Globosum'		42	3	0	infekce větvení, přestárý jedinec	S-KSP	2		nezjištěna přítomnost xylofágních nebo saproxylických druhů hmyzu, z entomologického hlediska málo významný strom
8	<i>Acer platanoides</i> 'Globosum'		42	4	1	infekce větvení, jednostranná koruna	S-KSP	1		nezjištěna přítomnost xylofágních nebo saproxylických druhů hmyzu, z entomologického hlediska málo významný strom
15	<i>Tsuga canadensis</i>		207	5	2	infekce kmene, uschlá dřevina	S-KSP	1		geograficky nepůvodní druh, nedůležitý pro významné druhy hmyzu ČR
16	<i>Tsuga canadensis</i>	115	132	5	0	tlakové větvení, uschlá dřevin	S-KSP	1		geograficky nepůvodní druh, nedůležitý pro významné druhy hmyzu ČR
17	<i>Tsuga canadensis</i>		154	5	2	uschlá dřevina	S-KSP	1		geograficky nepůvodní druh, nedůležitý pro významné druhy hmyzu ČR
18	<i>Tsuga canadensis</i>		192	5	2	infekce kmene, uschlá dřevina	S-KSP	1		geograficky nepůvodní druh, nedůležitý pro významné druhy hmyzu ČR
22	<i>Picea pungens</i> 'Glauca'		115	2	2	vysoko vyvětven, přeštíhlený, vykloněný, nestabilní	S-KPV	2		geograficky nepůvodní druh, nedůležitý pro významné druhy hmyzu ČR
24	<i>Acer platanoides</i> 'Globosum'		30	3	0	infekce větvení, přestárý jedinec	S-KSP	2		nezjištěna přítomnost xylofágních nebo saproxylických druhů hmyzu, z entomologického hlediska málo významný strom
25	<i>Acer platanoides</i> 'Globosum'		35	4	1	infekce kmene, dutina kmene	S-KSP	2		nezjištěna přítomnost xylofágních nebo saproxylických druhů hmyzu, z entomologického hlediska málo významný strom
26	<i>Tsuga canadensis</i>	75	95	2	0		S-KSP	1		geograficky nepůvodní druh, nedůležitý pro významné druhy hmyzu ČR
29	<i>Picea pungens</i> 'Glauca'		66	1	0	přeštíhlen, vykloněný	S-KP	2		geograficky nepůvodní druh, nedůležitý pro významné druhy hmyzu ČR
35	<i>Pinus strobus</i>		72	5	2	přeštíhlen s náklonem, odumřelý jedinec	S-KSP	1		nezjištěna přítomnost xylofágních nebo saproxylických druhů hmyzu, z entomologického hlediska málo významný strom

Inventarizační číslo	Taxon latinsky	Obvod kmene v 1,3 m II.	Plocha stromu (m <sup>2</sup> )	Zdravotní stav	Provozní bezpečnost	Specifikace defektů a problémů stromu	Technologie ošetření I.	Priorita ošetření	Poznámka k ošetření	Biologické a entomologické posouzení dřevin
37	<i>Acer platanoides</i> 'Globosum'		49	3	0	infekce větví, přestárlý	S-KSP	1		nezjištěna přítomnost xylofágních nebo saproxylických druhů hmyzu, z entomologického hlediska málo významný strom
38	<i>Acer platanoides</i> 'Globosum'		30	3	0	infekce větví, přestárlý	S-KSP	1		nezjištěna přítomnost xylofágních nebo saproxylických druhů hmyzu, z entomologického hlediska málo významný strom
43	<i>Prunus padus</i>		20	5	2	opírá se o jasan č. 46; nestabilní korenový talíř, suché torzo	S-KS	1		nezjištěna přítomnost xylofágních nebo saproxylických druhů hmyzu, z entomologického hlediska málo významný strom
46	<i>Fraxinus excelsior</i>	65	133	3	2	infekce kmene; poškození kmene; infekce báze	S-KS	1		nezjištěna přítomnost xylofágních nebo saproxylických druhů hmyzu, z entomologického hlediska málo významný strom
55	<i>Pinus strobus</i>		96	2	2	přeštíhlen; nakloněn, břečťan	S-KP	1		nezjištěna přítomnost xylofágních nebo saproxylických druhů hmyzu, z entomologického hlediska málo významný strom
56	<i>Pinus nigra</i>		175	2	2	břečťan, proschlý	S-KS	1		nezjištěna přítomnost xylofágních nebo saproxylických druhů hmyzu, z entomologického hlediska málo významný strom
64	<i>Fraxinus excelsior</i>		44	3	0		S-KS	1		nezjištěna přítomnost xylofágních nebo saproxylických druhů hmyzu, z entomologického hlediska málo významný strom
65	<i>Picea pungens</i>		14	1	0	nízká vitalita, neperspektivní jedinec	S-KSP	1		geograficky nepůvodní druh, nedůležitý pro významné druhy hmyzu ČR
66	<i>Fraxinus excelsior</i>		300	2	1	<i>Chalara fraxinea</i>	S-KP	1		nezjištěna přítomnost xylofágních nebo saproxylických druhů hmyzu, z entomologického hlediska málo významný strom
67	<i>Fraxinus excelsior</i>		28	1	0	<i>Chalara fraxinea</i>	S-KS	1	uvolnit javor č.68	nezjištěna přítomnost xylofágních nebo saproxylických druhů hmyzu, z entomologického hlediska málo významný strom
69	<i>Tsuga canadensis</i>		48	1	0		S-KS	1		geograficky nepůvodní druh, nedůležitý pro významné druhy hmyzu ČR
71	<i>Crataegus laevigata</i>	35	15	5	2	70% koruny suché	S-KV	1		nezjištěna přítomnost xylofágních nebo saproxylických druhů hmyzu, z entomologického hlediska málo významný strom
74	<i>Pinus nigra</i>		200	4	2	odumřelá dřevina	S-KP	1		nezjištěna přítomnost xylofágních nebo saproxylických druhů hmyzu, z entomologického hlediska málo významný strom
76	<i>Pinus nigra</i>	88	168	4	2	náklon, tlakové větvení, odumřelý jedinec	S-KP	1		nezjištěna přítomnost xylofágních nebo saproxylických druhů hmyzu, z entomologického hlediska málo významný strom
79	<i>Acer platanoides</i>		75	1	0	přeštíhlen	S-KS	1	uvolnit lípu č. 78	mladý strom z entomologického hlediska málo důležitý
85	<i>Acer platanoides</i>		102	1	0	vysoko vyvětven	S-KS	2		mladý strom z entomologického hlediska málo důležitý
87	<i>Quercus robur</i>		112	1	0	nálet, zarostlý do hlohu, vykloněný, křivý terminál	S-KS	3		mladý strom z entomologického hlediska málo důležitý
92	<i>Pinus strobus</i>		63	2	1	přeštíhlen, korovnice vejmutovková	S-KP	2		nezjištěna přítomnost xylofágních nebo saproxylických druhů hmyzu, z entomologického hlediska málo významný strom
93	<i>Pinus nigra</i>		198	3	2	80% koruny suchých	S-KP	1		nezjištěna přítomnost xylofágních nebo saproxylických druhů hmyzu, z entomologického hlediska málo významný strom
99	<i>Chamaecyparis sp.</i>	54	45	2	0	tlakové větvení, odumřelý jedinec	S-KSP	2		geograficky nepůvodní druh, nedůležitý pro významné druhy hmyzu ČR

Inventarizační číslo	Taxon latinsky	Obvod kmene v 1,3 m II.	Plocha stromu (m <sup>2</sup> )	Zdravotní stav	Provozní bezpečnost	Specifikace defektů a problémů stromu	Technologie ošetření I.	Priorita ošetření	Poznámka k ošetření	Biologické a entomologické posouzení dřevin
101	<i>Chamaecyparis sp.</i>		24	2	0	tlaková vidlice, přeštíhlený, odumřelý jedinec	S-KSP	1		geograficky nepůvodní druh, nedůležitý pro významné druhy hmyzu ČR
104	<i>Picea pungens</i>		63	3	0	tlaková vidlice, proschlý 50 % koruny	S-KP	3		geograficky nepůvodní druh, nedůležitý pro významné druhy hmyzu ČR
105	<i>Picea pungens</i>		88	3	0	přeštíhlen, proschlá koruna 50%, mšice smrková	S-KP	3		geograficky nepůvodní druh, nedůležitý pro významné druhy hmyzu ČR
108	<i>Picea pungens</i> 'Glauca'		100	2	1	možná infekce báze kmene, koruna spíše jednostranná, vykloněná báze, roste vedle lampy	S-KPP	1		geograficky nepůvodní druh, nedůležitý pro významné druhy hmyzu ČR
117	<i>Sophora japonica</i>		15	2	0	špatný zdravotní stav, v průhledu	S-KV	3		geograficky nepůvodní druh, nedůležitý pro významné druhy hmyzu ČR
121	<i>Ginkgo biloba</i>		2	5	2	silné poškození, nezapěstovaný, odumřelý jedinec	S-KV	1		mladý strom z entomologického hlediska málo důležitý
126	<i>Tilia tomentosa</i>		270	3	2	Prověření stavu akustickým tomografem 7.3.2019 - rozsáhlá dutina, viz protokol	S-KPV	1		nezjištěna přítomnost xylofágních nebo saproxylických druhů hmyzu, z entomologického hlediska málo významný strom
130	<i>Picea pungens</i>		150	5	2	odumřelá dřevina	S-KP	1		geograficky nepůvodní druh, nedůležitý pro významné druhy hmyzu ČR
132	<i>Picea abies</i>		168	5	2	odumřelá dřevina	S-KP	1		nezjištěna přítomnost xylofágních nebo saproxylických druhů hmyzu, z entomologického hlediska málo významný strom
133	<i>Picea abies</i>		240	5	2	odumřelá dřevina	S-KP	1		nezjištěna přítomnost xylofágních nebo saproxylických druhů hmyzu, z entomologického hlediska málo významný strom
135	<i>Picea pungens</i>		12	1	0	silně napadená mšicí smrkovou, snížená vitalita,	S-KS	2		mladý strom z entomologického hlediska málo důležitý
136	<i>Picea pungens</i> 'Glauca'		78	5	2	odumřelá dřevina	S-KV	1		mladý strom z entomologického hlediska málo důležitý
139	<i>Picea pungens</i>		55	1	0	mšice smrková, umístěna ve výhledu	S-KS	2		geograficky nepůvodní druh, nedůležitý pro významné druhy hmyzu ČR
140	<i>Picea pungens</i>		36	1	0	mšice smrková, umístěna ve výhledu	S-KS	1		geograficky nepůvodní druh, nedůležitý pro významné druhy hmyzu ČR
141	<i>Robinia pseudoacacia</i>		210	2	1	invazivní druh	S-KPV	2		geograficky nepůvodní druh, nedůležitý pro významné druhy hmyzu ČR
151	<i>Tsuga canadensis</i>		91	3	2	pohyb kořenového talíře _ vyvrací se	S-KSP	2		geograficky nepůvodní druh, nedůležitý pro významné druhy hmyzu ČR
162	<i>Larix decidua</i>		102	5	2		S-KP	1		nezjištěna přítomnost xylofágních nebo saproxylických druhů hmyzu, z entomologického hlediska málo významný strom

Inventarizační číslo	Taxon latinsky	Obvod kmene v 1,3 m II.	Plocha stromu (m <sup>2</sup> )	Zdravotní stav	Provozní bezpečnost	Specifikace defektů a problémů stromu	Technologie ošetření I.	Priorita ošetření	Poznámka k ošetření	Biologické a entomologické posouzení dřevin
171	<i>Pseudotsuga menziesii</i>		76	1	0	vrůstá do javoru, přeštíhlení	S-KP	1		geograficky nepůvodní druh, nedůležitý pro významné druhy hmyzu ČR
178	<i>Picea pungens</i> 'Glauca'		78	1	0	uvolnění skupiny	S-KPV	2		geograficky nepůvodní druh, nedůležitý pro významné druhy hmyzu ČR
180	<i>Picea pungens</i> 'Glauca'		54	1	0	uvolnění skupiny	S_KPV	2		geograficky nepůvodní druh, nedůležitý pro významné druhy hmyzu ČR
182	<i>Picea pungens</i> 'Glauca'		84	1	0	uvolnění skupiny, prodschlý jedinec	S_KPV	2		geograficky nepůvodní druh, nedůležitý pro významné druhy hmyzu ČR
193	<i>Tilia platyphyllos</i>		56	1	0		S-KS	1		mladý strom z entomologického hlediska málo důležitý
209	<i>Fraxinus excelsior</i>		21	1	0	náklon	S-KS	1		mladý strom z entomologického hlediska málo důležitý
213	<i>Pinus strobus</i>		230	2	2	uschlý terminál, 30% koruny suchých	S-KP	1		geograficky nepůvodní druh, nedůležitý pro významné druhy hmyzu ČR
215	<i>Picea pungens</i>		40	2	2	přeštíhlen s náklonem; infekce kmene	S-KP	2		geograficky nepůvodní druh, nedůležitý pro významné druhy hmyzu ČR
216	<i>Picea pungens</i>		57	1	1	přeštíhlen	S-KP	1		geograficky nepůvodní druh, nedůležitý pro významné druhy hmyzu ČR
224	<i>Acer pseudoplatanus</i>		150	3	2	infekce kmene; přispaná báze; tlakové větvení, odumřelý jedinec	S-KP	2		nezjištěna přítomnost xylofágních nebo saproxylických druhů hmyzu, z entomologického hlediska málo významný strom
230	<i>Acer platanooides</i>		224	3	2	zasažen bleskem, infekce	S-KP	2		nezjištěna přítomnost xylofágních nebo saproxylických druhů hmyzu, z entomologického hlediska málo významný strom
240	<i>Fagus sylvatica</i> 'Atropunicea'		540	3	2	přispaná báze, předpoklad infekce kořenů, proveden tahová zkouška viz protokol	S-KPP	1		nezjištěna přítomnost xylofágních nebo saproxylických druhů hmyzu, z entomologického hlediska málo významný strom
248	<i>Picea omorica</i>		56	1	0	vysoce vyvětven	S-KP	2		nezjištěna přítomnost xylofágních nebo saproxylických druhů hmyzu, z entomologického hlediska málo významný strom
249	<i>Picea omorica</i>		44	1	0	vysoce vyvětven	S-KP	2		nezjištěna přítomnost xylofágních nebo saproxylických druhů hmyzu, z entomologického hlediska málo významný strom
257	<i>Fraxinus excelsior</i>		171	1	1	tlaková vidlice	S-KP	1		nezjištěna přítomnost xylofágních nebo saproxylických druhů hmyzu, z entomologického hlediska málo významný strom
258	<i>Fraxinus excelsior</i>	72	140	1	0	dvoják, vykloněná, tlakové větvení	S-KP	2		nezjištěna přítomnost xylofágních nebo saproxylických druhů hmyzu, z entomologického hlediska málo významný strom
263	<i>Robinia pseudoacacia</i>		152	2	0	invazivní dřeviny	S-KP	1		geograficky nepůvodní druh, nedůležitý pro významné druhy hmyzu ČR
264	<i>Picea omorica</i>		14	2	0		S-KS	2		mladý strom z entomologického hlediska málo důležitý
265	<i>Robinia pseudoacacia</i>		104	1	0	invazivní dřeviny	S-KP	1	uvolnit blízkou hrušen	geograficky nepůvodní druh, nedůležitý pro významné druhy hmyzu ČR

Inventarizační číslo	Taxon latinsky	Obvod kmene v 1,3 m II.	Plocha stromu (m <sup>2</sup> )	Zdravotní stav	Provozní bezpečnost	Specifikace defektů a problémů stromu	Technologie ošetření I.	Priorita ošetření	Poznámka k ošetření	Biologické a entomologické posouzení dřevin
266	<i>Robinia pseudoacacia</i>		120	3	1	zlomená větev, defekt větve	S-KP	2	alternativně S-RB	geograficky nepůvodní druh, nedůležitý pro významné druhy hmyzu ČR
267	<i>Robinia pseudoacacia</i>		120	3	1	náklon	S-KP	2	uvolnit blízké lípy	geograficky nepůvodní druh, nedůležitý pro významné druhy hmyzu ČR
268	<i>Robinia pseudoacacia</i>		98	3	1	náklon, infekce kmene	S-KP	2	uvolnit blízké lípy	geograficky nepůvodní druh, nedůležitý pro významné druhy hmyzu ČR
272	<i>Robinia pseudoacacia</i>		120	1	0	invazivní dřeviny	S-KP			geograficky nepůvodní druh, nedůležitý pro významné druhy hmyzu ČR
274	<i>Picea omorica</i>		15	1	0		S-KV	2		nezjištěna přítomnost xylofágních nebo saproxylických druhů hmyzu, z entomologického hlediska málo významný strom
275	<i>Picea omorica</i>		20	1	0		S-KP	2		nezjištěna přítomnost xylofágních nebo saproxylických druhů hmyzu, z entomologického hlediska málo významný strom
279	<i>Fraxinus excelsior</i>		36	2	0		S-KS	2		nezjištěna přítomnost xylofágních nebo saproxylických druhů hmyzu, z entomologického hlediska málo významný strom
281	<i>Fraxinus excelsior</i>		84	1	0	břečťan	S-KP	3		nezjištěna přítomnost xylofágních nebo saproxylických druhů hmyzu, z entomologického hlediska málo významný strom
282	<i>Fraxinus excelsior</i>		68	1	0		S-KP	2	uvolnit jedlovec	nezjištěna přítomnost xylofágních nebo saproxylických druhů hmyzu, z entomologického hlediska málo významný strom
286	<i>Betula pendula</i>		154	3	2	suché	S-KP	1		nezjištěna přítomnost xylofágních nebo saproxylických druhů hmyzu, z entomologického hlediska málo významný strom
289	<i>Fraxinus excelsior</i>		108	1	0	nálet, uvolněné místa jedli	S-KP	2		nezjištěna přítomnost xylofágních nebo saproxylických druhů hmyzu, z entomologického hlediska málo významný strom
292	<i>Picea abies</i>		40	5	2	odumřelá dřevina	S-KS	1		nezjištěna přítomnost xylofágních nebo saproxylických druhů hmyzu, z entomologického hlediska málo významný strom
293	<i>Picea pungens</i> 'Glauca'		35	5	2	odumřelá dřevina	S-KS	1		geograficky nepůvodní druh, nedůležitý pro významné druhy hmyzu ČR
318	<i>Laburnum anagyroides</i>		20	2	0	utopený krček, poškození kmene, slabá vitalita, nevhodné stanoviště	S-KV	2		mladý strom z entomologického hlediska málo důležitý
323	<i>Picea pungens</i>		80	5	0	přeštíhlení, odumřelý strom	S-KPV	1		geograficky nepůvodní druh, nedůležitý pro významné druhy hmyzu ČR
324	<i>Picea pungens</i>		76	5	0	přeštíhlení, odumřelý strom	S-KPV	1		geograficky nepůvodní druh, nedůležitý pro významné druhy hmyzu ČR
325	<i>Taxus baccata</i>		24	2	0	vrůstá do solitérní Thuja	S-KS	2		nezjištěna přítomnost xylofágních nebo saproxylických druhů hmyzu, z entomologického hlediska málo významný strom
326	<i>Tilia cordata</i>		45	1	0	vrůstá do solitérní Thuja	S-KS	1		mladý strom z entomologického hlediska málo důležitý
327	<i>Taxus baccata</i>		16	1	0	vrůstá do solitérní Thuja	S-KS	2		nezjištěna přítomnost xylofágních nebo saproxylických druhů hmyzu, z entomologického hlediska málo významný strom

Inventarizační číslo	Taxon latinsky	Obvod kmene v 1,3 m II.	Plocha stromu (m <sup>2</sup> )	Zdravotní stav	Provozní bezpečnost	Specifikace defektů a problémů stromu	Technologie ošetření I.	Priorita ošetření	Poznámka k ošetření	Biologické a entomologické posouzení dřevin
331	<i>Picea pungens</i>		95	5	2	odumřelá dřevina	S-KP	1		geograficky nepůvodní druh, nedůležitý pro významné druhy hmyzu ČR
332	<i>Picea pungens</i>		57	5	2	odumřelá dřevina	S-KP	1	uvolnit klen	geograficky nepůvodní druh, nedůležitý pro významné druhy hmyzu ČR
338	<i>Tsuga canadensis</i>		64	5	2	v podrostu, odumřelá dřevina	S-KS	1		geograficky nepůvodní druh, nedůležitý pro významné druhy hmyzu ČR
341	<i>Picea pungens</i>		100	5	2	vrůstá do javoru, přeštíhlení, odumřelá dřevina	S-KPV	1		geograficky nepůvodní druh, nedůležitý pro významné druhy hmyzu ČR
342	<i>Picea pungens</i>		100	5	2	přeštíhlení, odumřelá dřevina	S-KPV	1		geograficky nepůvodní druh, nedůležitý pro významné druhy hmyzu ČR
343	<i>Picea pungens</i>		115	5	2	přeštíhlení, odumřelá dřevina	S-KPV	1		geograficky nepůvodní druh, nedůležitý pro významné druhy hmyzu ČR
345	<i>Picea pungens</i> 'Glauca'		120	5	2	přeštíhlení, odumřelá dřevina	S-KP			geograficky nepůvodní druh, nedůležitý pro významné druhy hmyzu ČR
346	<i>Picea pungens</i>		38	4	2	odumřelá dřevina	S-KS	1		geograficky nepůvodní druh, nedůležitý pro významné druhy hmyzu ČR
347	<i>Thuja plicata</i> 'Zebrina'		36	3	0		S-KS	1	neperspektivní	geograficky nepůvodní druh, nedůležitý pro významné druhy hmyzu ČR
349	<i>Picea pungens</i>		32	5	2	odumřelá dřevina	S-KSP	1		geograficky nepůvodní druh, nedůležitý pro významné druhy hmyzu ČR
350	<i>Picea pungens</i>		60	5	2	přeštíhen, odumřelá dřevina	S-KP	1		geograficky nepůvodní druh, nedůležitý pro významné druhy hmyzu ČR
351	<i>Chamaecyparis pisifera</i> 'Plumosa'		42	3	1	infekce kmene	S-KP	1		geograficky nepůvodní druh, nedůležitý pro významné druhy hmyzu ČR
352	<i>Chamaecyparis pisifera</i> 'Plumosa'		48	3	0	poškození kmene	S-KP	1		geograficky nepůvodní druh, nedůležitý pro významné druhy hmyzu ČR
353	<i>Picea pungens</i>		44	1	0	chybí terminál, proschlý, jednostranná koruna	S-KP	1		geograficky nepůvodní druh, nedůležitý pro významné druhy hmyzu ČR
355	<i>Picea pungens</i>		108	5	2	napaden mšičí smrkovou, přeštíhlen, odumřelá dřevina	S-KP	1		geograficky nepůvodní druh, nedůležitý pro významné druhy hmyzu ČR
362	<i>Taxus baccata</i>		56	1	0	zarostlý do pařezu d= 70 cm, nutné odstranit	S-KV	1		nezjištěna přítomnost xylofágních nebo saproxylických druhů hmyzu, z entomologického hlediska málo významný strom
370	<i>Picea pungens</i> 'Glauca'		68		1	zaškrcení drátem, jednostranná koruna, vykloněný	S-KP	2		geograficky nepůvodní druh, nedůležitý pro významné druhy hmyzu ČR



Inventarizační číslo	Taxon latinsky	Obvod kmene v 1,3 m II.	Plocha stromu (m <sup>2</sup> )	Zdravotní stav	Provozní bezpečnost	Specifikace defektů a problémů stromu	Technologie ošetření I.	Priorita ošetření	Poznámka k ošetření	Biologické a entomologické posouzení dřevin
371	<i>Tsuga canadensis</i>		44	1	0	vrostlá do skupiny, suchá	S-KS	2		geograficky nepůvodní druh, nedůležitý pro významné druhy hmyzu ČR
376	<i>Robinia pseudoacacia</i>		45	1	0	nálet v tisu	S-KSP	1		geograficky nepůvodní druh, nedůležitý pro významné druhy hmyzu ČR
386	<i>Acer platanoides</i>		240	2	1		S-KP	3		nezjištěna přítomnost xylofágních nebo saproxylických druhů hmyzu, z entomologického hlediska málo významný strom
389	<i>Fraxinus excelsior</i>	102	175	3	1	tlakové větvení, silně proschlý	S-KP	1		nezjištěna přítomnost xylofágních nebo saproxylických druhů hmyzu, z entomologického hlediska málo významný strom
390	<i>Acer platanoides</i>		350	3	1	40% koruny suché, uschlé kosterní větve	S-KP	1		nezjištěna přítomnost xylofágních nebo saproxylických druhů hmyzu, z entomologického hlediska málo významný strom
391	<i>Acer platanoides</i>		200	3	0	uschlý terminál, 30% koruny suchých	S-KP	1		nezjištěna přítomnost xylofágních nebo saproxylických druhů hmyzu, z entomologického hlediska málo významný strom
392	<i>Acer pseudoplatanus</i>		286	4	0	uschlých 50% koruny	S-KP	2		nezjištěna přítomnost xylofágních nebo saproxylických druhů hmyzu, z entomologického hlediska málo významný strom
393	<i>Acer platanoides</i>		209	4	0	infekce kmene, houbová choroba, dutiny, rány po vylomení větví	S-KP	1		nezjištěna přítomnost xylofágních nebo saproxylických druhů hmyzu, z entomologického hlediska málo významný strom
396	<i>Fraxinus excelsior</i>		532	4	1	tlaková vidlice, pahýly, zlomy v koruně, ráno po odstraněných větvích, <u>Chalara fraxinea</u>	S-KP	1		nezjištěna přítomnost xylofágních nebo saproxylických druhů hmyzu, z entomologického hlediska málo významný strom
399	<i>Laburnum anagyroides</i>		10	1	0	výrazně poškozený	S-KV	2		mladý strom z entomologického hlediska málo důležitý
415	<i>Abies nordmaniana</i>		104	1	0		S-KP	2	neperspektivní	nezjištěna přítomnost xylofágních nebo saproxylických druhů hmyzu, z entomologického hlediska málo významný strom
420	<i>Picea omorica</i>		42	1	0	hustá výsadba, uvolnění	S-KS	2		nezjištěna přítomnost xylofágních nebo saproxylických druhů hmyzu, z entomologického hlediska málo významný strom
422	<i>Picea omorica</i>		45	1	0	jednostranna	S-KS	2		nezjištěna přítomnost xylofágních nebo saproxylických druhů hmyzu, z entomologického hlediska málo významný strom
424	<i>Picea omorica</i>		42	1	0	uvolnění ze skupiny	S-KS	2		nezjištěna přítomnost xylofágních nebo saproxylických druhů hmyzu, z entomologického hlediska málo významný strom
425	<i>Picea omorica</i>		60	1	0	uvolnění ze skupiny	S-KS	2		nezjištěna přítomnost xylofágních nebo saproxylických druhů hmyzu, z entomologického hlediska málo významný strom
426	<i>Picea omorica</i>		39	1	0	uvolnění ze skupiny	S-KS	2		nezjištěna přítomnost xylofágních nebo saproxylických druhů hmyzu, z entomologického hlediska málo významný strom
429	<i>Picea pungens</i>		50	1	0		S-KP	2		geograficky nepůvodní druh, nedůležitý pro významné druhy hmyzu ČR
431	<i>Picea pungens</i>		56	1	0	prosýchá	S-KP	2		geograficky nepůvodní druh, nedůležitý pro významné druhy hmyzu ČR

Inventarizační číslo	Taxon latinsky	Obvod kmene v 1,3 m II.	Plocha stromu (m <sup>2</sup> )	Zdravotní stav	Provozní bezpečnost	Specifikace defektů a problémů stromu	Technologie ošetření I.	Priorita ošetření	Poznámka k ošetření	Biologické a entomologické posouzení dřevin
432	<i>Picea omorica</i>		36	3	0	odumřelá dřevina	S-KS	1		geograficky nepůvodní druh, nedůležitý pro významné druhy hmyzu ČR
433	<i>Picea pungens</i>		24	3	0	odumřelá dřevina	S-KS	1		geograficky nepůvodní druh, nedůležitý pro významné druhy hmyzu ČR
434	<i>Picea pungens</i>		20	3	0	odumřelá dřevina	S-KS	1		geograficky nepůvodní druh, nedůležitý pro významné druhy hmyzu ČR
436	<i>Picea omorica</i>		16	5	0		S-KS	2	neperspektivní	mladý strom z entomologického hlediska málo důležitý
437	<i>Picea pungens</i>		21	5	0		S-KS	1		geograficky nepůvodní druh, nedůležitý pro významné druhy hmyzu ČR
438	<i>Picea pungens</i>		16	5	1		S-KS	1		geograficky nepůvodní druh, nedůležitý pro významné druhy hmyzu ČR
439	<i>Picea pungens</i>		14	5	0		S-KS	1		geograficky nepůvodní druh, nedůležitý pro významné druhy hmyzu ČR
441	<i>Picea pungens</i>		52	5	0	odumřelá dřevina	S-KS	2		geograficky nepůvodní druh, nedůležitý pro významné druhy hmyzu ČR
442	<i>Picea omorica</i>		12	5	0	odumřelá dřevina	S-KS	2		nezjištěna přítomnost xylofágních nebo saproxylických druhů hmyzu, z entomologického hlediska málo významný strom
443	<i>Picea pungens</i>		20	5	0	odumřelá dřevina	S-KS	2		geograficky nepůvodní druh, nedůležitý pro významné druhy hmyzu ČR
444	<i>Picea pungens</i>		12	5	0	odumřelá dřevina	S-KS	2		geograficky nepůvodní druh, nedůležitý pro významné druhy hmyzu ČR
445	<i>Picea pungens</i>		12	5	0	odumřelá dřevina	S-KS	2		geograficky nepůvodní druh, nedůležitý pro významné druhy hmyzu ČR
446	<i>Fraxinus excelsior</i>		108	1	0	přeštíhlený, <i>Chalara fraxinea</i>	S-KP			nezjištěna přítomnost xylofágních nebo saproxylických druhů hmyzu, z entomologického hlediska málo významný strom
448	<i>Fraxinus excelsior</i>		68	3	0	odumřelá dřevina	S-KP	1		nezjištěna přítomnost xylofágních nebo saproxylických druhů hmyzu, z entomologického hlediska málo významný strom
449	<i>Fraxinus excelsior</i>	64	40	2	1	2 kmene; náklon	S-KP	1		nezjištěna přítomnost xylofágních nebo saproxylických druhů hmyzu, z entomologického hlediska málo významný strom
451	<i>Fraxinus excelsior</i>		100	1	0	vysoko vyvětven	S-KP	2	uvolnit babyku	nezjištěna přítomnost xylofágních nebo saproxylických druhů hmyzu, z entomologického hlediska málo významný strom
453	<i>Acer platanooides</i>		60	3	1	infekce kmene	S-KS	1		nezjištěna přítomnost xylofágních nebo saproxylických druhů hmyzu, z entomologického hlediska málo významný strom
455	<i>Fraxinus excelsior</i>		84	4	2	infekce kmene; částečný vývrát	S-KS	1		nezjištěna přítomnost xylofágních nebo saproxylických druhů hmyzu, z entomologického hlediska málo významný strom
459	<i>Acer platanooides</i>		75	1	0	vysoko vyvětven	S-KS	2		nezjištěna přítomnost xylofágních nebo saproxylických druhů hmyzu, z entomologického hlediska málo významný strom
460	<i>Acer platanooides</i>		75	3	1		S-KP	1		nezjištěna přítomnost xylofágních nebo saproxylických druhů hmyzu, z entomologického hlediska málo významný strom

Inventarizační číslo	Taxon latinsky	Obvod kmene v 1,3 m II.	Plocha stromu (m <sup>2</sup> )	Zdravotní stav	Provozní bezpečnost	Specifikace defektů a problémů stromu	Technologie ošetření I.	Priorita ošetření	Poznámka k ošetření	Biologické a entomologické posouzení dřevin
463	<i>Acer pseudoplatanus</i>		230	1	0	80% koruny suchých	S-KP			nezjištěna přítomnost xylofágních nebo saproxylických druhů hmyzu, z entomologického hlediska málo významný strom
466	<i>Aesculus hippocastanum</i>		184	3	2	zasyp báze, 60% koruny suchých	S-KP	1		nezjištěna přítomnost xylofágních nebo saproxylických druhů hmyzu, z entomologického hlediska málo významný strom
474	<i>Picea abies</i>		100	1	0	přeštíhlen	S-KP	2		nezjištěna přítomnost xylofágních nebo saproxylických druhů hmyzu, z entomologického hlediska málo významný strom
477	<i>Robinia pseudoacacia</i>		204	3	2	náklon, částečný vývrat, nepůvodní dřevina	S-KP	1		geograficky nepůvodní druh, nedůležitý pro významné druhy hmyzu ČR
478	<i>Robinia pseudoacacia</i>		85	3	0	nepůvodní dřevina	S-KP	2		geograficky nepůvodní druh, nedůležitý pro významné druhy hmyzu ČR
481	<i>Fraxinus excelsior</i>		161	1	0	nálet v pohledové ose	S-KP	2	důležitá pohledová osa	nezjištěna přítomnost xylofágních nebo saproxylických druhů hmyzu, z entomologického hlediska málo významný strom
483	<i>Pinus strobus</i>		150	3	2	infekce kmene	S-KP	1		nezjištěna přítomnost xylofágních nebo saproxylických druhů hmyzu, z entomologického hlediska málo významný strom
484	<i>Picea pungens</i>		88	2	0	přeštíhlen	S-KP	1		geograficky nepůvodní druh, nedůležitý pro významné druhy hmyzu ČR
485	<i>Pinus strobus</i>		51	3	2		S-KP	1		nezjištěna přítomnost xylofágních nebo saproxylických druhů hmyzu, z entomologického hlediska málo významný strom
488	<i>Pinus strobus</i>		108	4	0	rez vejmutovková, korovnice vejmutovková, odumřelý jedinec	S-KV	1		geograficky nepůvodní druh, nedůležitý pro významné druhy hmyzu ČR
489	<i>Picea pungens</i>		84	1	0	přeštíhlen, kůrovec proschlý	S-KV	1		geograficky nepůvodní druh, nedůležitý pro významné druhy hmyzu ČR
490	<i>Pinus nigra</i>		224	2	2	poškození kořenů, narušena stabilita	S-KP	2		nezjištěna přítomnost xylofágních nebo saproxylických druhů hmyzu, z entomologického hlediska málo významný strom
496	<i>Picea pungens</i>		66	5	1	odumřelá dřevina	S-KP	1		geograficky nepůvodní druh, nedůležitý pro významné druhy hmyzu ČR
498	<i>Picea pungens</i>		34	5	1	odumřelá dřevina	S-KP	1		geograficky nepůvodní druh, nedůležitý pro významné druhy hmyzu ČR
499	<i>Picea pungens</i>		68	2	1	náklon, ulomen vrchol	S-KP	1		geograficky nepůvodní druh, nedůležitý pro významné druhy hmyzu ČR
504	<i>Picea pungens</i>		28	5	1	přeštíhlen , odumřelá dřevina	S-KP	1		geograficky nepůvodní druh, nedůležitý pro významné druhy hmyzu ČR
508	<i>Populus alba</i>	70	105	2	0	nehodný nálet	S-KP	2		nezjištěna přítomnost xylofágních nebo saproxylických druhů hmyzu, z entomologického hlediska málo významný strom
516	<i>Betula pendula</i>		21	1	0	zarůstá do dubu	S-KS	2		nezjištěna přítomnost xylofágních nebo saproxylických druhů hmyzu, z entomologického hlediska málo významný strom
517	<i>Betula pendula</i>		5	2	0	odumřelá dřevina	S-KS	2		mladý strom z entomologického hlediska málo důležitý

Inventarizační číslo	Taxon latinsky	Obvod kmene v 1,3 m II.	Plocha stromu (m <sup>2</sup> )	Zdravotní stav	Provozní bezpečnost	Specifikace defektů a problémů stromu	Technologie ošetření I.	Priorita ošetření	Poznámka k ošetření	Biologické a entomologické posouzení dřevin
519	<i>Pinus strobus</i>		253	3	0	50% koruny suchých, pravděpodobně rez vemutovková, korovnice vejmutovková	S-KP	3		nezjištěna přítomnost xylofágních nebo saproxylických druhů hmyzu, z entomologického hlediska málo významný strom
523	<i>Picea pungens</i>		4	3	0	odumřelá dřevina	S-KS	1		geograficky nepůvodní druh, nedůležitý pro významné druhy hmyzu ČR
524	<i>Pinus strobus</i>		18	2	0	přeštíhlen, odumřelá dřevina	S-KP	2	probírka	nezjištěna přítomnost xylofágních nebo saproxylických druhů hmyzu, z entomologického hlediska málo významný strom
527	<i>Picea pungens</i>		7	5	0	náklon, přeštíhlen, odumřelá dřevina	S-KSP	2		geograficky nepůvodní druh, nedůležitý pro významné druhy hmyzu ČR
528	<i>Acer pseudoplatanus</i>		18	5	0	infekce kmene, odumřelá dřevina	S-KSP	2		nezjištěna přítomnost xylofágních nebo saproxylických druhů hmyzu, z entomologického hlediska málo významný strom
529	<i>Picea pungens</i>		12	5	0	přeštíhlen , odumřelá dřevina	S-KSP	2		geograficky nepůvodní druh, nedůležitý pro významné druhy hmyzu ČR
530	<i>Picea pungens</i>		34	5	0	odumřelá dřevina	S-KSP	2		geograficky nepůvodní druh, nedůležitý pro významné druhy hmyzu ČR
531	<i>Tsuga canadensis</i>		95	3	2	infekce kmene a báze	S-KSP	1		geograficky nepůvodní druh, nedůležitý pro významné druhy hmyzu ČR
534	<i>Picea pungens</i>		40	5	0	náklon, vysoko vyvětven, odumřelá dřevina	S-KP	1		geograficky nepůvodní druh, nedůležitý pro významné druhy hmyzu ČR
535	<i>Tsuga canadensis</i>		75	4	2	infekce kmene a báze	S-KSP	1		geograficky nepůvodní druh, nedůležitý pro významné druhy hmyzu ČR
536	<i>Tsuga canadensis</i>	67	102	2	0	možná infekce kmene, nestabilní, v historickém průhledu	S-KP	1		geograficky nepůvodní druh, nedůležitý pro významné druhy hmyzu ČR
537	<i>Picea pungens</i>		100	2	0	odumřelá dřevina	S-KP			geograficky nepůvodní druh, nedůležitý pro významné druhy hmyzu ČR
538	<i>Picea pungens</i>		30	5	0	odumřelá dřevina	S-KSP	2		geograficky nepůvodní druh, nedůležitý pro významné druhy hmyzu ČR
539	<i>Picea pungens</i>		48	5	2	částečný vývrát, odumřelá dřevina	S-KSP	0		geograficky nepůvodní druh, nedůležitý pro významné druhy hmyzu ČR
540	<i>Picea pungens</i>		63	2	0	odumřelá dřevina	S-KP			geograficky nepůvodní druh, nedůležitý pro významné druhy hmyzu ČR
543	<i>Acer campestre</i>		160	2	1		S-KP	2		nezjištěna přítomnost xylofágních nebo saproxylických druhů hmyzu, z entomologického hlediska málo významný strom
544	<i>Acer campestre</i>		144	1	1	přeštíhlen; náklon přes cestu	S-KP	2		nezjištěna přítomnost xylofágních nebo saproxylických druhů hmyzu, z entomologického hlediska málo významný strom
550	<i>Acer platanoides</i>		120	2	2	prasklina kmene, nakloněná	S-KSP	1		nezjištěna přítomnost xylofágních nebo saproxylických druhů hmyzu, z entomologického hlediska málo významný strom

Inventarizační číslo	Taxon latinsky	Obvod kmene v 1,3 m II.	Plocha stromu (m <sup>2</sup> )	Zdravotní stav	Provozní bezpečnost	Specifikace defektů a problémů stromu	Technologie ošetření I.	Priorita ošetření	Poznámka k ošetření	Biologické a entomologické posouzení dřevin
551	<i>Fraxinus excelsior</i>		26	3	2	vysoce vyvětvěn , infekce baze, <i>Chalara fraxinea</i> , choroš šupinatý	S-KSP	1		nezjištěna přítomnost xylofágních nebo saproxylických druhů hmyzu, z entomologického hlediska málo významný strom
552	<i>Acer pseudoplatanus</i>		147	1	0	vysoce vyvětvěn	S-KSP	2	probírka	nezjištěna přítomnost xylofágních nebo saproxylických druhů hmyzu, z entomologického hlediska málo významný strom
555	<i>Picea pungens</i>		8	3	2		S-KSP	0		geograficky nepůvodní druh, nedůležitý pro významné druhy hmyzu ČR
556	<i>Picea pungens</i>		28	2	1	náklon, přeštíhlen	S-KSP	1		geograficky nepůvodní druh, nedůležitý pro významné druhy hmyzu ČR
557	<i>Picea pungens</i>		38	1	0		S-KSP	2	uvolnit buk	geograficky nepůvodní druh, nedůležitý pro významné druhy hmyzu ČR
560	<i>Fraxinus excelsior</i>		108	1	0	přeštíhlen, nálet v hlavní pohledové ose	S-KP	1		nezjištěna přítomnost xylofágních nebo saproxylických druhů hmyzu, z entomologického hlediska málo významný strom
563	<i>Fraxinus excelsior</i>		90	1	0	náklon, vysoko vyvětvěn, <i>Chalara fraxinea</i>	S-KP	2	uvolnit blízký buk	nezjištěna přítomnost xylofágních nebo saproxylických druhů hmyzu, z entomologického hlediska málo významný strom
580	<i>Acer pseudoplatanus</i>		120	4	0	50% koruny suchých	S-KP	1		nezjištěna přítomnost xylofágních nebo saproxylických druhů hmyzu, z entomologického hlediska málo významný strom
582	<i>Fraxinus excelsior</i>		182	3	1	suché torzo	S-KP	1		nezjištěna přítomnost xylofágních nebo saproxylických druhů hmyzu, z entomologického hlediska málo významný strom
583	<i>Fraxinus excelsior</i>		135	1	1	přeštíhlen, podezření na <i>Chalara fraxinea</i>	S-KP	2		nezjištěna přítomnost xylofágních nebo saproxylických druhů hmyzu, z entomologického hlediska málo významný strom
584	<i>Fraxinus excelsior</i>		125	1	0	přeštíhlen	S-KP	2		nezjištěna přítomnost xylofágních nebo saproxylických druhů hmyzu, z entomologického hlediska málo významný strom
585	<i>Fraxinus excelsior</i>	78	140	2	0	2 kmene, podezření na <i>Chalara fraxinea</i>	S-KP	2		nezjištěna přítomnost xylofágních nebo saproxylických druhů hmyzu, z entomologického hlediska málo významný strom
586	<i>Fraxinus excelsior</i>		174	1	0	vysoce vyvětvěn	S-KP	2		nezjištěna přítomnost xylofágních nebo saproxylických druhů hmyzu, z entomologického hlediska málo významný strom
588	<i>Fraxinus excelsior</i>		104	1	0	přeštíhlen, nakloněn	S-KP	2		nezjištěna přítomnost xylofágních nebo saproxylických druhů hmyzu, z entomologického hlediska málo významný strom
600	<i>Fraxinus excelsior</i>		319	1	0	vysoce vykmeněný nálet, zarůstá v hlavní pohledové ose	S-KP	1		nezjištěna přítomnost xylofágních nebo saproxylických druhů hmyzu, z entomologického hlediska málo významný strom
602	<i>Picea pungens</i>		84	2	1	náklon, vysoko vyvětvěn	S-KP	1		geograficky nepůvodní druh, nedůležitý pro významné druhy hmyzu ČR
605	<i>Fraxinus excelsior</i>		348	1	0	náklon, kácet a uvolnit javor, nálet v historickém průhledu	S-KP	2		nezjištěna přítomnost xylofágních nebo saproxylických druhů hmyzu, z entomologického hlediska málo významný strom

Inventarizační číslo	Taxon latinsky	Obvod kmene v 1,3 m II.	Plocha stromu (m <sup>2</sup> )	Zdravotní stav	Provozní bezpečnost	Specifikace defektů a problémů stromu	Technologie ošetření I.	Priorita ošetření	Poznámka k ošetření	Biologické a entomologické posouzení dřevin
606	<i>Fraxinus excelsior</i>		270	1	0	nálet v historickém průhledu, přeštíhlen, nakloněn	S-KP	2		nezjištěna přítomnost xylofágních nebo saproxylických druhů hmyzu, z entomologického hlediska málo významný strom
610	<i>Acer campestre</i>		168	1	0	vysoko vyvětven, vrůstá do převislého buku	S-KP	2		nezjištěna přítomnost xylofágních nebo saproxylických druhů hmyzu, z entomologického hlediska málo významný strom
611	<i>Picea pungens</i>		96	1	0	vysoko vyvětven, vrůstá do převislého buku, odumřelý jedinec	S-KP	2		geograficky nepůvodní druh, nedůležitý pro významné druhy hmyzu ČR
612	<i>Picea pungens</i>		100	1	0	vysoko vyvětven, odumřelá dřevina	S-KP	2	uvolnit blízký buk	geograficky nepůvodní druh, nedůležitý pro významné druhy hmyzu ČR
616	<i>Robinia pseudoacacia</i>		125	1	0		S-KSP	3	nevhodný druh	geograficky nepůvodní druh, nedůležitý pro významné druhy hmyzu ČR
619	<i>Robinia pseudoacacia</i>		161	1	0		S-KP	3	nevhodný druh	geograficky nepůvodní druh, nedůležitý pro významné druhy hmyzu ČR
623	<i>Robinia pseudoacacia</i>		60	1	0		S-KSP	2		geograficky nepůvodní druh, nedůležitý pro významné druhy hmyzu ČR
625	<i>Robinia pseudoacacia</i>	58	54	1	0	náklon	S-KP	3	nevhodný druh	geograficky nepůvodní druh, nedůležitý pro významné druhy hmyzu ČR
628	<i>Robinia pseudoacacia</i>		40	1	0		S-KSP	3	nevhodný druh	geograficky nepůvodní druh, nedůležitý pro významné druhy hmyzu ČR
629	<i>Picea pungens</i>		125	5	2	odumřelá dřevina	S-KP	1		geograficky nepůvodní druh, nedůležitý pro významné druhy hmyzu ČR
631	<i>Pinus nigra</i>		40	1	0	náklon	S-KS	1		nezjištěna přítomnost xylofágních nebo saproxylických druhů hmyzu, z entomologického hlediska málo významný strom
634	<i>Tilia cordata</i>		128	3	0	50% koruny suchých	S-KP	1		nezjištěna přítomnost xylofágních nebo saproxylických druhů hmyzu, z entomologického hlediska málo významný strom
635	<i>Acer pseudoplatanus</i>	58	78	5	0	4 kmeny; tlakové větvení, odumřelý jedinec	S-KS	1	probírka	nezjištěna přítomnost xylofágních nebo saproxylických druhů hmyzu, z entomologického hlediska málo významný strom
638	<i>Crataegus laevigata</i>		24	3	0		S-KS	1		nezjištěna přítomnost xylofágních nebo saproxylických druhů hmyzu, z entomologického hlediska málo významný strom
639	<i>Crataegus laevigata</i>		24	3	0		S-KS	1		nezjištěna přítomnost xylofágních nebo saproxylických druhů hmyzu, z entomologického hlediska málo významný strom
640	<i>Crataegus laevigata</i>		24	2	0		S-KS	2		nezjištěna přítomnost xylofágních nebo saproxylických druhů hmyzu, z entomologického hlediska málo významný strom
650	<i>Robinia pseudoacacia</i>		39	2	1	infekce báze; náklon; částečný vývrát	S-KP	1		geograficky nepůvodní druh, nedůležitý pro významné druhy hmyzu ČR
651	<i>Robinia pseudoacacia</i>		114	2	0	náklon	S-KP	2		geograficky nepůvodní druh, nedůležitý pro významné druhy hmyzu ČR

Inventarizační číslo	Taxon latinsky	Obvod kmene v 1,3 m II.	Plocha stromu (m <sup>2</sup> )	Zdravotní stav	Provozní bezpečnost	Specifikace defektů a problémů stromu	Technologie ošetření I.	Priorita ošetření	Poznámka k ošetření	Biologické a entomologické posouzení dřevin
652	<i>Robinia pseudoacacia</i>		160	3	1	odkácena polovina dvojkmene; náklon	S-KP	3	uvolnit babyku	geograficky nepůvodní druh, nedůležitý pro významné druhy hmyzu ČR
662	<i>Tilia platyphyllos</i>		108	1	0	náklon	S-KP	3		nezjištěna přítomnost xylofágních nebo saproxylických druhů hmyzu, z entomologického hlediska málo významný strom
665	<i>Robinia pseudoacacia</i>		184	1	0	vysoce vyvětven, nákloněn ve svahu nestabilní	S-KP	2		geograficky nepůvodní druh, nedůležitý pro významné druhy hmyzu ČR
666	<i>Picea pungens</i>		100	1	0		S-KP	1	uvolnit javor	geograficky nepůvodní druh, nedůležitý pro významné druhy hmyzu ČR
668	<i>Picea pungens</i>		80	5	1	odumřelá dřevina	S-KP	1		geograficky nepůvodní druh, nedůležitý pro významné druhy hmyzu ČR
669	<i>Robinia pseudoacacia</i>		147	1	0	vysoce vyvětven	S-KP	2		geograficky nepůvodní druh, nedůležitý pro významné druhy hmyzu ČR
671	<i>Robinia pseudoacacia</i>		161	2	0	vysoce vyvětven , infekce kmene	S-KP	2		geograficky nepůvodní druh, nedůležitý pro významné druhy hmyzu ČR
672	<i>Robinia pseudoacacia</i>		133	3	1	infekce kmene, torzo	S-KP	1	RO o 20%, redukovat na živé torzo	geograficky nepůvodní druh, nedůležitý pro významné druhy hmyzu ČR
673	<i>Robinia pseudoacacia</i>		264	5	1	infekce kmene, vykloněná, nestabilní, odumřelá dřevina	S-KP	1	RO o 10%	geograficky nepůvodní druh, nedůležitý pro významné druhy hmyzu ČR
676	<i>Picea pungens</i>		28	3	2		S-KS	1		geograficky nepůvodní druh, nedůležitý pro významné druhy hmyzu ČR
679	<i>Pinus strobus</i>		138	5	1	přeštíhlen, odumřelá dřevina	S-KP			nezjištěna přítomnost xylofágních nebo saproxylických druhů hmyzu, z entomologického hlediska málo významný strom
683	<i>Picea pungens</i>		54	5	1	odumřelá dřevina	S-KP	1		geograficky nepůvodní druh, nedůležitý pro významné druhy hmyzu ČR
684	<i>Fraxinus excelsior</i>		110	1	0	vysoce vyvětven	S-KP	2		nezjištěna přítomnost xylofágních nebo saproxylických druhů hmyzu, z entomologického hlediska málo významný strom
687	<i>Picea pungens</i>		88	5	1	odumřelá dřevina	S-KP	1		geograficky nepůvodní druh, nedůležitý pro významné druhy hmyzu ČR
690	<i>Pinus strobus</i>		286	4	0	rez vejmutovková, korovnice vejmutovková, odumírání kosterních větví a terminálu	S-KP	1		nezjištěna přítomnost xylofágních nebo saproxylických druhů hmyzu, z entomologického hlediska málo významný strom
693	<i>Acer saccharinum</i>		15	2	0		S-KV	1		mladý strom z entomologického hlediska málo důležitý
696	<i>Acer pseudoplatanus</i>		135	1	0	vysoce vyvětven	S-KP	2	probírka	nezjištěna přítomnost xylofágních nebo saproxylických druhů hmyzu, z entomologického hlediska málo významný strom

Inventarizační číslo	Taxon latinsky	Obvod kmene v 1,3 m II.	Plocha stromu (m <sup>2</sup> )	Zdravotní stav	Provozní bezpečnost	Specifikace defektů a problémů stromu	Technologie ošetření I.	Priorita ošetření	Poznámka k ošetření	Biologické a entomologické posouzení dřevin
697	<i>Acer pseudoplatanus</i>		18	3	0	infekce kmene, náklon	S-KS	2		nezjištěna přítomnost xylofágních nebo saproxylických druhů hmyzu, z entomologického hlediska málo významný strom
698	<i>Acer pseudoplatanus</i>		153	1	0	nálet zarostlý do pruhledu, redukovat kodominantní výhon	S-KP	2		nezjištěna přítomnost xylofágních nebo saproxylických druhů hmyzu, z entomologického hlediska málo významný strom
699	<i>Chamaecyparis pisifera</i> ´Plumosa´		64	1	0	přeštíhlen	S-KV	2		geograficky nepůvodní druh, nedůležitý pro významné druhy hmyzu ČR
700	<i>Robinia pseudoacacia</i>		182	1	1	vysoko vyvětven, náklon, zasyp báze, nepůvodní dřevina	S-KP	2		geograficky nepůvodní druh, nedůležitý pro významné druhy hmyzu ČR
701	<i>Chamaecyparis pisifera</i> ´Plumosa´		60	1	0	přeštíhlen	S-KV	2		geograficky nepůvodní druh, nedůležitý pro významné druhy hmyzu ČR
702	<i>Fraxinus excelsior</i>		378	3	0	<i>Chalara fraxinea</i> , 50% koruny suchých	S-KP	1		nezjištěna přítomnost xylofágních nebo saproxylických druhů hmyzu, z entomologického hlediska málo významný strom
714	<i>Acer pseudoplatanus</i>		64	1	0	nezapěstovaný nálet	S-KS	2		nezjištěna přítomnost xylofágních nebo saproxylických druhů hmyzu, z entomologického hlediska málo významný strom
715	<i>Fraxinus excelsior</i>		64	1	0	náklon	S-KS	2		nezjištěna přítomnost xylofágních nebo saproxylických druhů hmyzu, z entomologického hlediska málo významný strom
727	<i>Robinia pseudoacacia</i>		105	2	0	vysoko vyvětven, náklon	S-KP	2	uvolnit habr	geograficky nepůvodní druh, nedůležitý pro významné druhy hmyzu ČR
729	<i>Robinia pseudoacacia</i>		115	2	0	vysoko vyvětven, infekce kmene	S-KSP	3	uvolnit habr	geograficky nepůvodní druh, nedůležitý pro významné druhy hmyzu ČR
730	<i>Robinia pseudoacacia</i>		96	1	1	náklon, vysoko vyvětven	S-KP	3	nevhodný druh	geograficky nepůvodní druh, nedůležitý pro významné druhy hmyzu ČR
735	<i>Aesculus hippocastanum</i>		95	5	2	infekce kmene, odumřelá dřevina	S-KS	1		nezjištěna přítomnost xylofágních nebo saproxylických druhů hmyzu, z entomologického hlediska málo významný strom
736	<i>Acer pseudoplatanus</i>		406	4	3	tlakové větvení - prasklina, postupuje, nestabilní - nelze sesadit	S-KP	1		nezjištěna přítomnost xylofágních nebo saproxylických druhů hmyzu, z entomologického hlediska málo významný strom
748	<i>Fraxinus excelsior</i>		168	1	0	náklon, nestabilní, přeštíhlen	S-KP	2		nezjištěna přítomnost xylofágních nebo saproxylických druhů hmyzu, z entomologického hlediska málo významný strom
749	<i>Fraxinus excelsior</i>		465	1	0	tlaková vidlice, nestabilní	S-KP	2		nezjištěna přítomnost xylofágních nebo saproxylických druhů hmyzu, z entomologického hlediska málo významný strom
750	<i>Robinia pseudoacacia</i>		55	4	0	torzo	S-KSP	2		geograficky nepůvodní druh, nedůležitý pro významné druhy hmyzu ČR
752	<i>Picea abies</i>		110	1	1	přeštíhlen	S-KS	2		nezjištěna přítomnost xylofágních nebo saproxylických druhů hmyzu, z entomologického hlediska málo významný strom
758	<i>Fraxinus excelsior</i>		100	5	1	odumřelá dřevina	S-KS	1		nezjištěna přítomnost xylofágních nebo saproxylických druhů hmyzu, z entomologického hlediska málo významný strom



Inventarizační číslo	Taxon latinsky	Obvod kmene v 1,3 m II.	Plocha stromu (m <sup>2</sup> )	Zdravotní stav	Provozní bezpečnost	Specifikace defektů a problémů stromu	Technologie ošetření I.	Priorita ošetření	Poznámka k ošetření	Biologické a entomologické posouzení dřevin
763	<i>Acer pseudoplatanus</i>		230	5	1	odumřelá dřevina	S-KP	1		nezjištěna přítomnost xylofágních nebo saproxylických druhů hmyzu, z entomologického hlediska málo významný strom
Letní kino										
4	<i>Picea abies</i>		64	1	0	přeštíhlen	S-KP	2		nezjištěna přítomnost xylofágních nebo saproxylických druhů hmyzu, z entomologického hlediska málo významný strom
5	<i>Picea abies</i>		132	1	0	přeštíhlen	S-KP	2		nezjištěna přítomnost xylofágních nebo saproxylických druhů hmyzu, z entomologického hlediska málo významný strom
7	<i>Picea abies</i>		95	2	0	přeštíhlen, poškození kmene	S-KP	2		nezjištěna přítomnost xylofágních nebo saproxylických druhů hmyzu, z entomologického hlediska málo významný strom
8	<i>Acer pseudoplatanus</i>		144	2	0	poškození kmene, 1-1,5 m	S-KP	2		nezjištěna přítomnost xylofágních nebo saproxylických druhů hmyzu, z entomologického hlediska málo významný strom
12	<i>Picea abies</i>		100	2	1	poškození kmene; přeštíhlen	S-KP	2		nezjištěna přítomnost xylofágních nebo saproxylických druhů hmyzu, z entomologického hlediska málo významný strom
14	<i>Picea abies</i>		216	2	1	poškození kmene, koruna jednostranná	S-KP	3		nezjištěna přítomnost xylofágních nebo saproxylických druhů hmyzu, z entomologického hlediska málo významný strom
16	<i>Fraxinus excelsior</i>		312	3	1	poškození kmene	S-KP	1		nezjištěna přítomnost xylofágních nebo saproxylických druhů hmyzu, z entomologického hlediska málo významný strom
26	<i>Picea abies</i>		115	1	0	přeštíhlen	S-KS	2		nezjištěna přítomnost xylofágních nebo saproxylických druhů hmyzu, z entomologického hlediska málo významný strom
28	<i>Picea abies</i>		115	1	0	přeštíhlen	S-KS	2		nezjištěna přítomnost xylofágních nebo saproxylických druhů hmyzu, z entomologického hlediska málo významný strom
35	<i>Picea abies</i>		92	2	0	přeštíhlen; možná infekce kmene	S-KS	2	uvolnit javor	nezjištěna přítomnost xylofágních nebo saproxylických druhů hmyzu, z entomologického hlediska málo významný strom
36	<i>Picea abies</i>		96	3	1	možná infekce kmene; poškození kmene	S-KS	2		nezjištěna přítomnost xylofágních nebo saproxylických druhů hmyzu, z entomologického hlediska málo významný strom
39	<i>Picea abies</i>		95	1	0	přeštíhlen	S-KS	2		nezjištěna přítomnost xylofágních nebo saproxylických druhů hmyzu, z entomologického hlediska málo významný strom
46	<i>Picea abies</i>		138	5	2	odumřelá dřevina	S-KP			nezjištěna přítomnost xylofágních nebo saproxylických druhů hmyzu, z entomologického hlediska málo významný strom
57	<i>Acer platanooides</i>		220	4	2	infekce báze; riziko vývratu	S-KP	1		nezjištěna přítomnost xylofágních nebo saproxylických druhů hmyzu, z entomologického hlediska málo významný strom
58	<i>Acer campestre</i>		192	2	0	přeštíhlení, chybí 80 % koruny	S-KP			nezjištěna přítomnost xylofágních nebo saproxylických druhů hmyzu, z entomologického hlediska málo významný strom
61	<i>Fraxinus excelsior</i>		288	3	2	silně proschlý, houbová choroba	S-KP	1		nezjištěna přítomnost xylofágních nebo saproxylických druhů hmyzu, z entomologického hlediska málo významný strom
62	<i>Fraxinus excelsior</i>		253	3	2	infekce kmene a báze	S-KP	1		nezjištěna přítomnost xylofágních nebo saproxylických druhů hmyzu, z entomologického hlediska málo významný strom

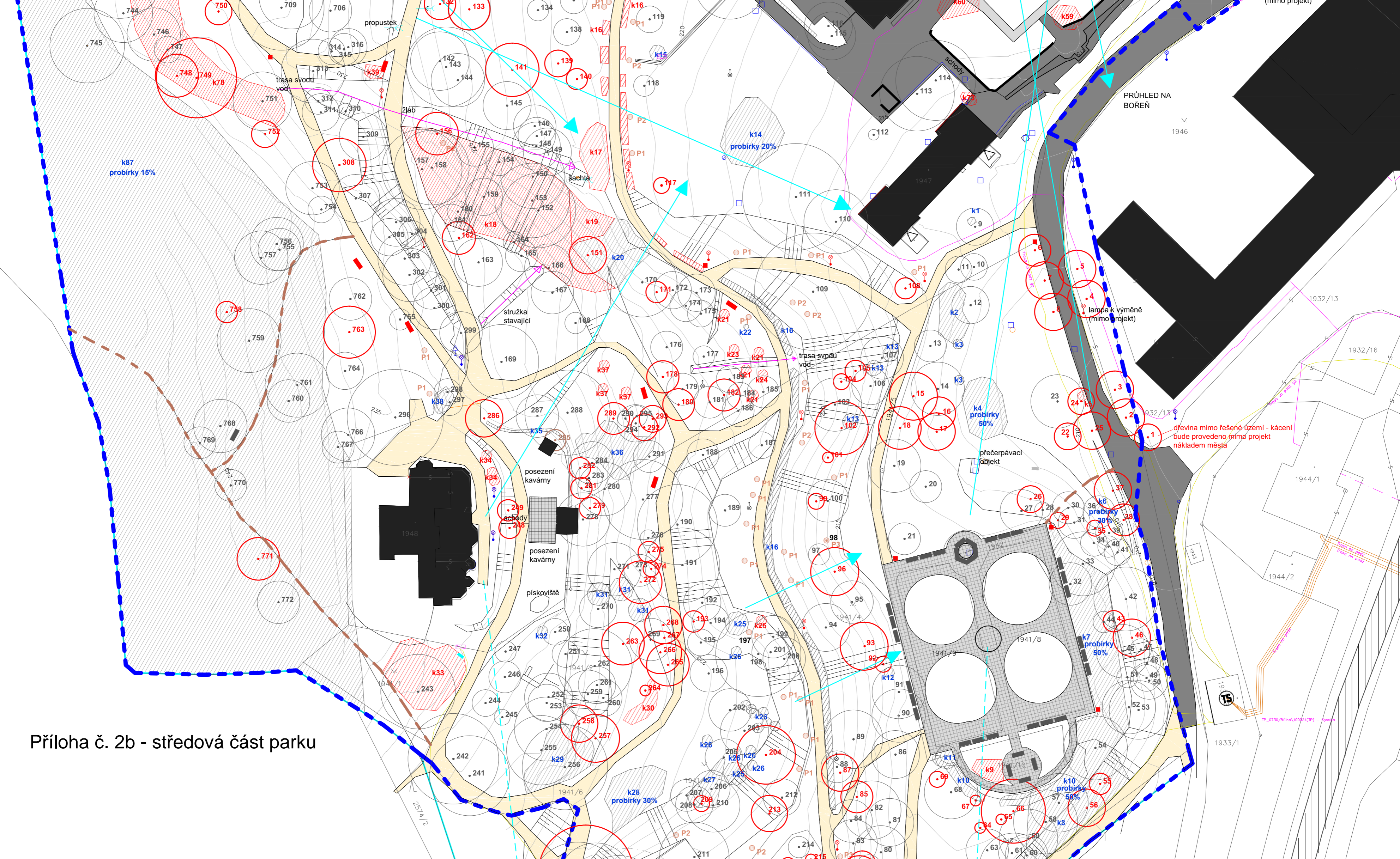
Inventarizační číslo	Taxon latinsky	Obvod kmene v 1;3 m II.	Plocha stromu (m <sup>2</sup> )	Zdravotní stav	Provozní bezpečnost	Specifikace defektů a problémů stromu	Technologie ošetření I.	Priorita ošetření	Poznámka k ošetření	Biologické a entomologické posouzení dřevin
67	<i>Pinus nigra</i>		95	3	0	tlakové větvení, 70% koruny suché	S-KP	1		nezjištěna přítomnost xylofágních nebo saproxylických druhů hmyzu, z entomologického hlediska málo významný strom
74	<i>Acer pseudoplatanus</i>		153	3	1	infekce kmene; zasypání báze	S-KP	2		nezjištěna přítomnost xylofágních nebo saproxylických druhů hmyzu, z entomologického hlediska málo významný strom

Lokalita	Inventarizační číslo	Taxon latinsky	Výška keřů a porostů	Průměr/šířka	Pokryvnost uváděna u plošných porostů (%)	Výměra (m <sup>2</sup> )	Sadovnická hodnota	Technologie ošetření	Priorita ošetření	Poznámka k ošetření	Biologické a entomologické posouzení dřevin
Kyselka_park	k4	<i>Rhododendron sp.</i>	2		80	75	4	probírky 50%	1	odstranit zejména nálety, ořezat suché větve, 50% porostu je suchých	
Kyselka_park	k5	<i>Taxus baccata</i>	5	2		3	4	K-K,P	2		nezjištěna přítomnost xylofágních nebo saproxylických druhů hmyzu, z entomologického hlediska málo významný keř či porost
Kyselka_park	k6	<i>Taxus baccata</i>	4			2	3	probírky 30 %	2	odstranit zejména nálety	
Kyselka_park	k7	<i>Symphoricarpos chenaultii</i>	1		60	280	3	probírky 50 %	2	odstranit zejména nálety	
Kyselka_park	k9	<i>Juniperus chinensis</i> ‘Pfitzeriana’	2		100	20	3	K-K,P	2		nezjištěna přítomnost xylofágních nebo saproxylických druhů hmyzu, z entomologického hlediska málo významný keř či porost
Kyselka_park	k10	<i>Taxus baccata</i>	2	4	80	72	4	probírky 50 %	2	2 skupiny, odstranit zejména nálety	
Kyselka_park	k14	<i>Rhododendron sp.</i>	1		90	107	4	probírky 20%	2	odstranit nálety v porostu	
Kyselka_park	k16	<i>Ligustrum vulgare</i>	1,5	1,5	80	78	3	K-K,P	2	živý plot	nezjištěna přítomnost xylofágních nebo saproxylických druhů hmyzu, z entomologického hlediska málo významný keř či porost
Kyselka_park	k17	<i>Symphoricarpos chenaultii</i>	1		80	53	3	K-K,P	2	2 x ošetření totálním herbicidem	nezjištěna přítomnost xylofágních nebo saproxylických druhů hmyzu, z entomologického hlediska málo významný keř či porost
Kyselka_park	k18	<i>Acer sp., Tilia cordata</i>	3		40	520	4	K-K,P	2	nálet	nezjištěna přítomnost xylofágních nebo saproxylických druhů hmyzu, z entomologického hlediska málo významný keř či porost
Kyselka_park	k19	<i>Sambucus nigra</i>	3		60	44	3	K-K,P	2		nezjištěna přítomnost xylofágních nebo saproxylických druhů hmyzu, z entomologického hlediska málo významný keř či porost
Kyselka_park	k21	<i>Spiraea x vanhouttei</i>	1,5	2	80	12	3	K-K,P	2	4 skupiny	nezjištěna přítomnost xylofágních nebo saproxylických druhů hmyzu, z entomologického hlediska málo významný keř či porost
Kyselka_park	k23	<i>Philadelphus coronarius</i>	1,5	2	80	3	4	K-K,P	2		nezjištěna přítomnost xylofágních nebo saproxylických druhů hmyzu, z entomologického hlediska málo významný keř či porost
Kyselka_park	k24	<i>Lonicera sp.</i>	1,5	2	80	3	4	K-K,P	2		nezjištěna přítomnost xylofágních nebo saproxylických druhů hmyzu, z entomologického hlediska málo významný keř či porost
Kyselka_park	k26	<i>Lonicera tatarica</i>	1	2	80	30	4	K-K,P	2	1 skupina	nezjištěna přítomnost xylofágních nebo saproxylických druhů hmyzu, z entomologického hlediska málo významný keř či porost
Kyselka_park	k28	<i>Azalea sp.</i>	1,5		60	87	4	probírky náletů 30 %	2	přeborkovat, dosadit 4 ks <i>Azalea lutea</i>	
Kyselka_park	k30	<i>Rhododendron sp.</i>	1		60	22	5	K-K,P	1	odumřelý porost	nezjištěna přítomnost xylofágních nebo saproxylických druhů hmyzu, z entomologického hlediska málo významný keř či porost
Kyselka_park	k33	<i>Symphoricarpos albus</i>	1,5		80	142	4	K-K,P	2		nezjištěna přítomnost xylofágních nebo saproxylických druhů hmyzu, z entomologického hlediska málo významný keř či porost
Kyselka_park	k34	<i>Ligustrum vulgare</i>	1,5	2	80	8	4	K-K,P	2		nezjištěna přítomnost xylofágních nebo saproxylických druhů hmyzu, z entomologického hlediska málo významný keř či porost
Kyselka_park	k36	<i>Thuja plicata</i>	3		60	94	3	probírky 40 %	1		
Kyselka_park	k37	<i>Philadelphus coronarius</i>	2	2	80	8	3	K-K,P	2		nezjištěna přítomnost xylofágních nebo saproxylických druhů hmyzu, z entomologického hlediska málo významný keř či porost
Kyselka_park	k39	<i>Juniperus chinensis</i> ‘Pfitzeriana’	2	3	70	8	4	K-K,P	2	přestárlý, proschlý	nezjištěna přítomnost xylofágních nebo saproxylických druhů hmyzu, z entomologického hlediska málo významný keř či porost
Kyselka_park	k40	<i>Sambucus nigra</i>	6		80	37	3	K-K,P	2		nezjištěna přítomnost xylofágních nebo saproxylických druhů hmyzu, z entomologického hlediska málo významný keř či porost

Lokalita	Inventarizační číslo	Taxon latinsky	Výška keřů a porostů	Průměr/šířka	Pokryvnost uváděna u plošných porostů (%)	Výměra (m <sup>2</sup> )	Sadovnická hodnota	Technologie ošetření	Priorita ošetření	Poznámka k ošetření	Biologické a entomologické posouzení dřevin
Kyselka_park	k41	<i>Taxus baccata</i>	4		85	704	3	probírky 50 %	1	uvolnění pěšiny, vyřezat suché větve, vyřezat nálety, redukce porostu v parteru vůči obnovované cestě, v porostu bude vytvořen průhled mezi lavičkou a javorem, bude na místě určeno AD	
Kyselka_park	k42	<i>Juniperus chinensis</i> 'Pfitzeriana'	2		80	68	3	probírky 30 %	1	bude odstraněna část keře zarůstající do zeravu, na místě specifikováno AD	
Kyselka_park	k44	<i>Picea omorica</i>	7		50	387	5	probírky náletů 50 %	1	bude vyseklováno v rámci AD, přeštíhlený porost, některé dřeviny d=20 cm	
Kyselka_park	k45	<i>Taxus baccata</i> 'Dovastonii Aurea'	3		100	108	3	K-K,P	1	kácení 4 ks z 6 ks - kolize s rekonstrukcí cesty,	nezjištěna přítomnost xylofágních nebo saproxylických druhů hmyzu, z entomologického hlediska málo významný keř či porost
Kyselka_park	k50	<i>Ligustrum vulgare</i>	1,5	1	80	51	4	K-K,P	2	živý plot	nezjištěna přítomnost xylofágních nebo saproxylických druhů hmyzu, z entomologického hlediska málo významný keř či porost
Kyselka_park	k52	<i>Juniperus chinensis</i> 'Pfitzeriana'	2		80	6	4	K-K,P	2	zarůstá do Ginkgo biloba	nezjištěna přítomnost xylofágních nebo saproxylických druhů hmyzu, z entomologického hlediska málo významný keř či porost
Kyselka_park	k54	<i>Juniperus chinensis</i> 'Pfitzeriana'	2		80	42	4	K-K,P	2	přestálé dřeviny	nezjištěna přítomnost xylofágních nebo saproxylických druhů hmyzu, z entomologického hlediska málo významný keř či porost
Kyselka_park	k58	<i>Juniperus chinensis</i> 'Pfitzeriana'	2	5	60	15	4	K-K,P	2	deštníkovité vyřezání	nezjištěna přítomnost xylofágních nebo saproxylických druhů hmyzu, z entomologického hlediska málo významný keř či porost
Kyselka_park	k59	<i>Juniperus sabina</i>	2		80	20	4	K-K,P	2		nezjištěna přítomnost xylofágních nebo saproxylických druhů hmyzu, z entomologického hlediska málo významný keř či porost
Kyselka_park	k60	<i>Juniperus chinensis</i> 'Pfitzeriana'	3		80	33	3	K-K,P	2		nezjištěna přítomnost xylofágních nebo saproxylických druhů hmyzu, z entomologického hlediska málo významný keř či porost
Kyselka_park	k62	<i>Taxus baccata</i>	6	4	70	284	3	probírky 20% v místech dosadby	2	liniová výsadba	
Kyselka_park	k63	<i>Juniperus communis</i> 'Hibernica'	3	1	100	3	4	K-K,P	2	jednostranná koruna, vykloněný,	nezjištěna přítomnost xylofágních nebo saproxylických druhů hmyzu, z entomologického hlediska málo významný keř či porost
Kyselka_park	k64	<i>Taxus baccata</i>	3		80	60	4	probírky 40 %	2	budou odstraněny náletové akáty	
Kyselka_park	k66	<i>Picea omorica</i>	5		60	50	4	probírky 50 %	2	přeštíhlený porost do 20 ks, přehuštěná skupina, d na pařezu 15-20 cm	
Kyselka_park	k67	<i>Robinia pseudoacacia</i> , <i>Sambucus nigra</i>	6		40	99	5	K-K,P	2	nálet	nezjištěna přítomnost xylofágních nebo saproxylických druhů hmyzu, z entomologického hlediska málo významný keř či porost
Kyselka_park	k69	<i>Rhododendron sp.</i>	2		40	32	3	probírky 15 %	2	odstranit nálety	
Kyselka_park	k73	<i>Prunus cerasifera</i>	2	1	100	6	4	K-K,P	2	nálet, zarůstá do dlažby	nezjištěna přítomnost xylofágních nebo saproxylických druhů hmyzu, z entomologického hlediska málo významný keř či porost
Kyselka_park	k74	<i>Carpinus betulus</i> , <i>Acer platanooides</i> , <i>Cornus sanguineus</i>	1,2		0,3	1876	4	K-K,P	2	nálet	nezjištěna přítomnost xylofágních nebo saproxylických druhů hmyzu, z entomologického hlediska málo významný keř či porost
Kyselka_park	K75	<i>Sambucus nigra</i>	2		60	230	4	K-K,P	2	nálet	nezjištěna přítomnost xylofágních nebo saproxylických druhů hmyzu, z entomologického hlediska málo významný keř či porost

Lokalita	Inventarizační číslo	Taxon latinsky	Výška keřů a porostů	Průměršířka	Pokryvnost uváděna u plošných porostů (%)	Výměra (m <sup>2</sup> )	Sadovnická hodnota	Technologie ošetření	Priorita ošetření	Poznámka k ošetření	Biologické a entomologické posouzení dřevin
Kyselka_park	K76	<i>Acer platanoides</i>	1,2		40	45	4	K-K,P	2	nálet	nezjištěna přítomnost xylofágních nebo saproxylických druhů hmyzu, z entomologického hlediska málo významný keř či porost
Kyselka_park	K77	<i>Robinia pseudoacacia</i>	3	2	80	10	4	K-K,P	2	invazivní dřevina	nezjištěna přítomnost xylofágních nebo saproxylických druhů hmyzu, z entomologického hlediska málo významný keř či porost
Kyselka_park	K78	<i>Robinia pseudoacacia, Sambucus, Acer pseudoplatanus</i>	2		80	306	4	K-K,P	2	nálet	nezjištěna přítomnost xylofágních nebo saproxylických druhů hmyzu, z entomologického hlediska málo významný keř či porost
Kyselka_park	K79	<i>Sambucus nigra, Robinia pseudoacacia, Acer platanoides</i>	1,2		20	956	4	K-K,P	2	nálet	nezjištěna přítomnost xylofágních nebo saproxylických druhů hmyzu, z entomologického hlediska málo významný keř či porost
Kyselka_park	K80	<i>Picea omorica, Acer platanoides, Berberis sp.</i>	3		60	610	4	probírky 65 %	1	, výrazně proschlý, lokálně dřeviny obvodu 25cm (cca do 40ks) bude vysekováno v rámci AD	
Kyselka_park	K81	<i>Populus alba</i>	2		40	207	5	K-K,P	2	invazivní dřevina, šířící se v hlavní pohledové ose	nezjištěna přítomnost xylofágních nebo saproxylických druhů hmyzu, z entomologického hlediska málo významný keř či porost
Kyselka_park	K82	<i>Taxus baccata, Acer platanoides, Populus alba, Acer pseudoplatanus</i>	2,5		40	203	4	probírky 70 %	1	tis zarostlý náletem, probrat náletové dřeviny	
Kyselka_park	K83	<i>Cornus sanguinea, Populus alba, Acer platanoides, Carpinus betulus</i>	1,5		30	1030	4	K-K,P	2	nálet	nezjištěna přítomnost xylofágních nebo saproxylických druhů hmyzu, z entomologického hlediska málo významný keř či porost
Kyselka_park	K84	<i>Taxus baccata, Populus alba, Prunus cerasifera</i>	3		60	150	4	probírky 40 %	1	bude vysekováno v rámci AD	
Kyselka_park	k86	<i>Fraxinus excelsior, Populus sp.</i>	3		30	187	4	K-K,P	2	nálet	nezjištěna přítomnost xylofágních nebo saproxylických druhů hmyzu, z entomologického hlediska málo významný keř či porost
Kyselka_park	k87	<i>porost charakteru lesa</i>	20		65	5287	3	probírky 15 %	2	na místě určí AD, uvolnění cest, nedojde ke kácení stromů ale pouze náletů do pr. kmene (na pařezu) 10-15 cm	





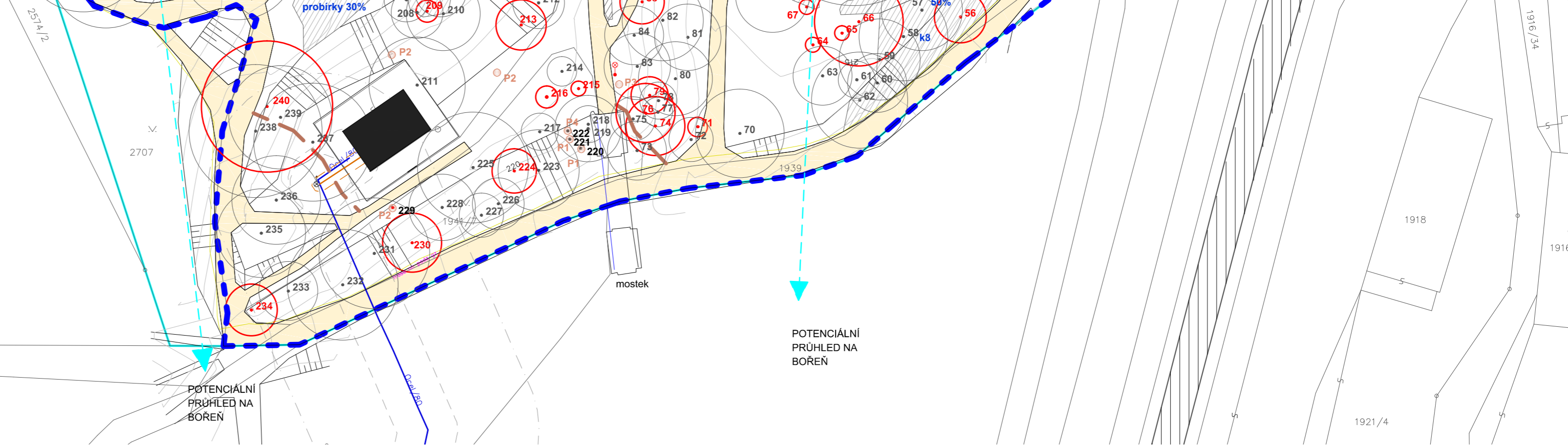
Příloha č. 2b - středová část parku

dřevina mimo řešené území - kácení bude provedeno mimo projekt nákladem města

15

TP\_0730/Řítno\100924(TP) - k výstavbě

# Příloha č. 2c - jižní část parku + legenda výkresu



## LEGENDA

	strom - stávající		sítě O2
	strom - stávající kácení		sítě ČEZ - trasa nn podz gz
	strom - stávající, ponechané torzo		sítě ČEZ - trasa vn podz gz
	porosty - navržené k odstranění		sítě ČEZ - trasa nn podzemní
	porosty - stávající		sítě RWE plyn
	budovy, stavby		sítě RWE plyn
	zpevněné plochy - navržené k odstranění		kanalizační šachta, poklop
	zpevněné plochy asfaltové		vodovodní šachta, poklop
	zpevněné plochy beton		elektro sloupek
	zpevněné plochy dlažba		plynovod
	nezpevněné cesty		vstup do budov
	pěšiny		výhledy
	pařez - navrženy k odstranění P1 - Ø do 50 cm P2 - Ø 50-75 cm P3 - Ø 75-100 cm P4 - Ø nad 100 cm		vrstevnice
	odpadkový koš/mobilní odpadkový koš-ODS		hranice svahu
	osvětlení starý typ		řešené území
	osvětlení nový typ		hranice intravilánu
	lavice stávající starý typ-odstraněny		hranice parcel
	lavice stávající zachované		parcelní číslo
	infotabule/dopravní značení		
	HUP, elektrika, sloup, zahrazovací sl.		



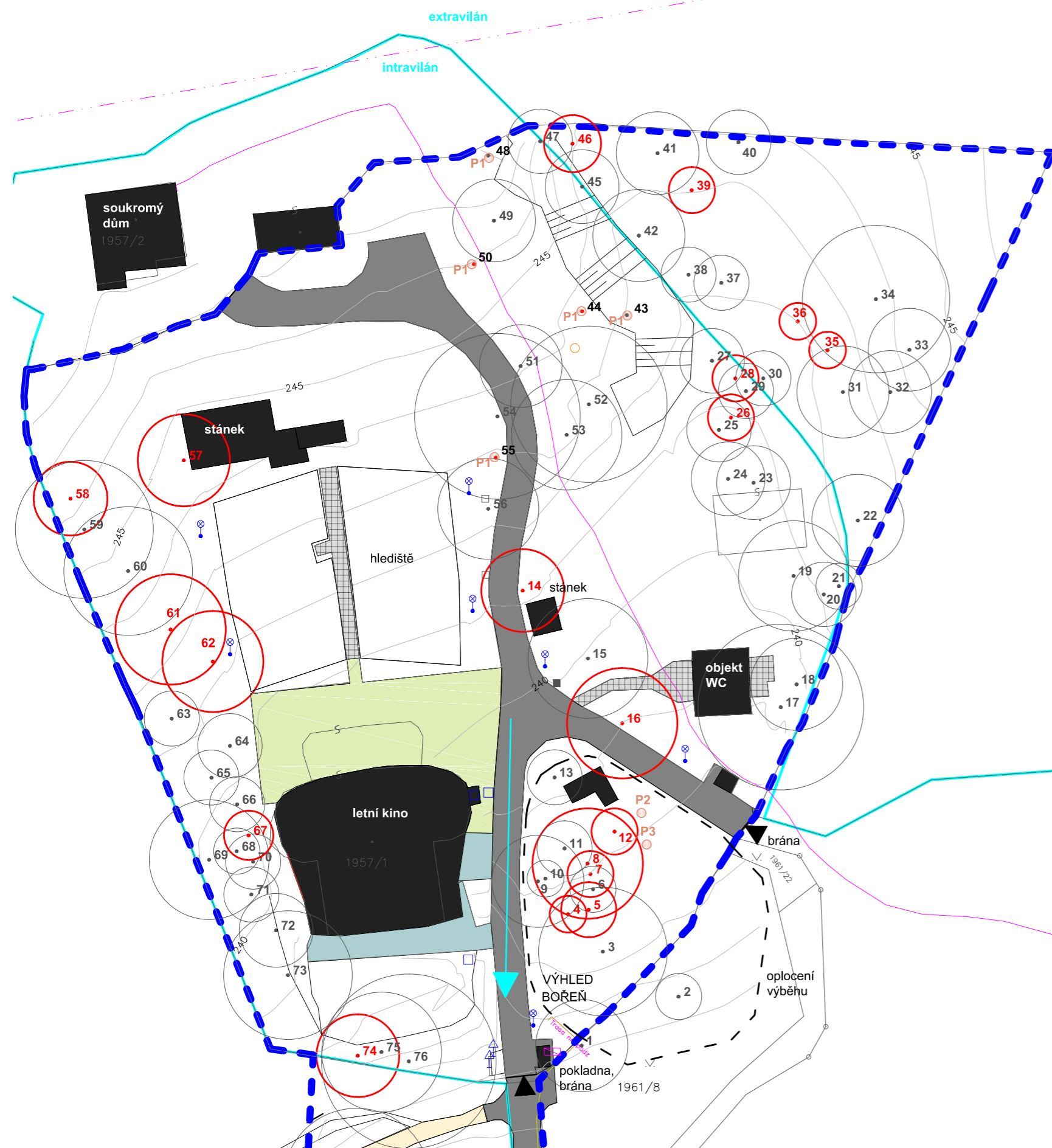
NEDÍLNOU SOUČÁSTÍ TOHOTO VÝKRESU JE TECHNICKÁ ZPRÁVA. VEŠKERÉ NEJASNOSTI ČI PŘÍPADNÉ ZMĚNY OPROTI PROJEKTU JE NUTNO KONZULTOVAT S AUTORY PROJEKTU

VEŠKERÉ ROZMĚRY JE NUTNÉ OVĚŘIT V TERÉNU DLE STÁVAJÍCÍHO STAVU

AKCE: <b>REVITALIZACE LÁZEŇSKÉHO PARKU KYSELKA - aktualizace 2020</b>		
OBJEDNATEL: MĚSTO BÍLINA Břežanská 50/4 418 31, Bílina IČ: 00266230		
STUPEŇ: DOKUMENTACE PRO PROVEDENÍ STAVBY		
ZHOTOVITEL: ING. MARTINA FOREJTOVÁ Lindnerova 12, 180 00 Praha 8 Tel: 603 365 158 E-mail: contact@land05.cz IČ: 67754422 DIČ: CZ7652120212		
ZODPOVĚDNÝ PROJEKTANT: Ing. Martina Forejtová, ČKA 03 779		
VYPRACOVALY: Land05 ateliér zahradní a krajinářské architektury Prvního pluku 347/12a, www.land05.cz		
vypracovaly: Ing. Martina Forejtová, Ing. Martina Havlová, Ph.D. spolupráce: Ing. Pavlína Vlčková		
DATUM:	IX / 2020	MĚŘÍTKO: 1:500
NÁZEV VÝKRESU: <b>STÁVAJÍCÍ STAV A NÁVRH KÁCENÍ - PARK</b>		
RAZÍTKO:	ČÍSLO PARÉ:	ČÍSLO PŘÍLOHY:
		<b>05</b>

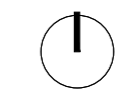


# Příloha č. 3 - letní kino



## LEGENDA

- strom - stávající
- strom - stávající kácení
- budovy, stavby
- zpevněné plochy asfaltové
- zpevněné plochy beton
- zpevněné plochy dlažba
- nezpevněné cesty
- zatravnovací dlažba
- pařez - navržený k odstranění  
P1 - Ø do 50 cm  
P2 - Ø 50-75 cm  
P3 - Ø 75-100 cm  
P4 - Ø nad 100 cm
- odpadkový koš / mobilní odpadkový koš
- lampa veřejného osvětlení - starý typ
- lampa veřejného osvětlení - nový typ
- lavice stávající starý typ / lavice vyměněná
- infotabule / dopravní značení
- šachový stůl s lavicemi
- síť O2
- síť O2
- síť ČEZ - trasa nn podz gz
- síť ČEZ - trasa vn podz gz
- síť ČEZ - trasa nn podzemní
- kanalizační šachta, poklop
- vodovodní šachta, poklop
- elektro sloupek
- vstup do areálu
- vrstevnice
- hranice svahu
- hranice intravilánu/extravilánu
- řešené území
- hranice parcel
- parcelní číslo



NEDÍLNOU SOUČÁSTÍ TOHOTO VÝKRESU JE TECHNICKÁ ZPRÁVA. VEŠKERÉ NEJASNOSTI ČI PŘÍPADNÉ ZMĚNY OPROTI PROJEKTU JE NUTNO KONZULTOVAT S AUTORY PROJEKTU

VEŠKERÉ ROZMĚRY JE NUTNÉ OVĚŘIT V TERÉNU DLE STÁVAJÍCÍHO STAVU

AKCE: <b>REVITALIZACE LÁZEŇSKÉHO PARKU                  KYSELKA - aktualizace 2020</b>		
OBJEDNATEL: MĚSTO BÍLINA Břežanská 50/4 418 31, Bílina IČ: 00266230		
STUPEŇ: DOKUMENTACE PRO PROVEDENÍ STAVBY		
ZHOTOVITEL: ING. MARTINA FOREJTOVÁ Lindnerova 12, 180 00 Praha 8 Tel: 603 365 158 E-mail: contact@land05.cz IČ: 67754422 DIČ: CZ7652120212		
ZODPOVĚDNÝ PROJEKTANT: Ing. Martina Forejtová, ČKA 03 779		
VYPRACOVALY: Land05 ateliér zahradní a krajinářské architektury <b>Land05</b> Prvního pluku 347/12a, www.land05.cz vypracovaly: Ing. Martina Forejtová, Ing. Martina Havlová, Ph.D. spolupráce: Ing. Pavlína Vlčková		
DATUM:	IX / 2020	MĚŘITKO: 1:500
NÁZEV VÝKRESU: <b>STÁVAJÍCÍ STAV A NÁVRH KÁCENÍ -                  LETNÍ KINO</b>		
RAZÍTKO:	ČÍSLO PARÉ:	ČÍSLO PŘÍLOHY:  <b>04</b>