

SMLOUVA O DÍLO O POSKYTOVÁNÍ SLUŽBY

Název zakázky: „Diagnostika a přepočty strategických přemostění v obvodu OŘ Ostrava – I. etapa“

Smluvní strany:

Správa železnic, státní organizace

se sídlem: Dlážděná 1003/7, 110 00 Praha 1 - Nové Město

IČO: 70994234

DIČ: CZ70994234

zapsaná v obchodním rejstříku vedeném Městským soudem v Praze, spisová značka A 48384

zastoupena: Ing. Jiří Macho, ředitel Oblastního ředitelství Ostrava na základě pověření č. 3146 ze dne 15. prosince 2021

Korespondenční adresa:

Správa železnic, státní organizace

Oblastní ředitelství Ostrava, Muglinovská 1038/5, 702 00 Ostrava

Korespondenční e-mail (vyjma faktur): ePodatelnaOROVA@spravazeleznic.cz

Korespondenční e-mail pro doručování faktur v elektronické podobě:

ePodatelnaCFU@spravazeleznic.cz

(dále jen „Objednatel“)

číslo smlouvy: **E635-S-3378/2022**

a

Společnost: **ČVUT_FSv/EXprojekt/ – DPSP OŘOVA** (dále jen „Společnost“)

na základě Smlouvy o sdružení ve společnosti ze dne 7. 10. 2022 se sídlem Společnosti: Thákurova 7, 166 29 Praha 6 - Dejvice, uzavřené mezi

Vedoucí společník: **České vysoké učení technické v Praze**

IČO: 684 07 700, DIČ: CZ68407700

sídlo: Jugoslávských partyzánů 1580/3, 16629 Praha 6 – Dejvice, 160 00

právní osoba zřízená zákonem č. 111/1998 Sb., o vysokých školách,

právní forma: veřejná vysoká škola

jednající za veřejnou vysokou školu:

České vysoké učení technické v Praze, Fakulta stavební se sídlem Thákurova 7, 166 29 Praha 6

zastoupena: Ing. Petr Matějka, Ph.D., tajemník Fakulty stavební

na základě plné moci ze dne 2. 1. 2020, č.j. 5/2020/11910-t/SV

a

další společník: **EXprojekt s.r.o.**

IČO: 292 85 801, DIČ: CZ29285801

Sídlo: Heršpická 758/13, Štýřice, 619 00 Brno

zapsaná v obchodním rejstříku vedeném Krajským soudem v Brně,

spisová značka C 71057

zastoupena: Ing. Ondřej Čech, jednatel společnosti

bankovní spojení: Komerční banka, a.s., č. účtu: 19-5504610227/0100

Korespondenční adresa:

České vysoké učení technické v Praze, Fakulta stavební

Thákurova 7, 166 29 Praha 6 - Dejvice

Korespondenční e-mail:

(dále jen „Zhotovitel“)

číslo smlouvy: **8302204A139**

dnešního dne uzavřely tuto smlouvu (dále jen „Smlouva“) v souladu s ust. § 2586 a násl. zákona č. 89/2012 Sb., občanský zákoník, ve znění pozdějších předpisů (dále jen „občanský zákoník“).

Tato smlouva je uzavřena na základě výsledků zadávacího řízení veřejné zakázky s názvem „**Diagnostika a přepočty strategických přemostění v obvodu OŘ Ostrava – I. etapa**“, ev. č. veřejné zakázky zadavatele: 63522085/č.j. výzvy k podání nabídky 31549/2022-SŽ-OŘ OVA-NPI (dále jen „veřejná zakázka“). Jednotlivá ustanovení této Smlouvy tak budou vykládána v souladu se zadávacími podmínkami veřejné zakázky.

1 Dílo

- 1.1 Zhotovitel se zavazuje provést na svůj náklad a nebezpečí pro Objednatele Dílo.

2 Předmět Díla

- 2.1 Předmětem Díla je provedení diagnostiky a přepočtů strategických přemostění, a to dvou železničních mostů: v km 9,495 TÚ 2351, TUDU 235104 a v km 1,222 TÚ 1991, TUDU 199102.
- 2.2 Předmět Díla a další podmínky plnění jsou blíže specifikovány v Technické zprávě, která je přílohou č. 2 Smlouvy.
- 2.3 Předmět Díla musí být proveden v souladu se zadávacími podmínkami Veřejné zakázky, zejména pak s následujícími dokumenty:
 - a) Výzva k podání nabídky (č. j. 31549/2022-SŽ-OŘ OVA-NPI) a Zadávací dokumentace v rozsahu: Technické zprávy a Obchodních podmínek ke Smlouvě.
 - b) Nabídka zhotovitele ze dne 11. 10. 2022, která byla vybrána na základě *Rozhodnutí zadavatele o výběru dodavatele* vydaného pod č. j. 36784/2022-SŽ-OŘ OVA-NPI ze dne 17. 10. 2022.

3 Cena díla

- 3.1 Cena Díla je uvedena v příloze č. 3 Smlouvy.
- 3.2 Cena Díla bude hrazena ve dvou částech, a to po provedení první fáze a provedení druhé fáze.

- 3.3 Zhotovitel je oprávněn učinit výzvu k úhradě ve smyslu Obchodních podmínek pro každou fázi dle odst. 2 tohoto článku po jejím provedení. Část Díla je provedena dnem podpisu předávacího protokolu oběma Smluvními stranami.
- 3.4 Na likvidačním listu bude uvedena zakázka V87581300005 „Náklady hrazené z provozní dotace SFDI (NPS)“, ISPROFOND:5003140003, sub. ISPROFIN 5003120057.

4 Místo a doba plnění

- 4.1 Místo plnění je podrobně specifikováno v Technické zprávě, která je přílohou č. 2 Smlouvy.
- 4.2 Zhotovitel je povinen provést a předat Dílo dle Harmonogramu, který je součástí přílohy č. 2 Smlouvy:
- | | |
|----------------------------------|-----------------------------------|
| plnění první fáze (diagnostika): | nejpozději do 30. 11. 2022 |
| plnění druhé fáze (přepočty): | nejpozději do 30. 6. 2023 |

5 Poddodavatelé a realizační tým

- 5.1 Na provedení Díla se budou podílet členové realizačního týmu uvedení v příloze č. 4 této Smlouvy.
- 5.2 Zhotovitel může v průběhu plnění Předmětu díla nahradit některé osoby z osob uvedených v seznamu realizačního týmu dle přílohy č. 4. této Smlouvy, pouze po předchozím souhlasu Objednatele na základě písemné žádosti Zhotovitele. V případě, že Zhotovitel požádá o změnu některých členů realizačního týmu uvedeného v příloze č. 4 této Smlouvy, musí tato osoba, splňovat kvalifikaci požadovanou ve Veřejné zakázce. Změna osoby nepodléhá povinnosti uzavřít dodatek ke Smlouvě a proběhne na základě písemného souhlasu Objednatele s touto změnou.

6 Další ujednání

- 6.1 Zhotovitel prohlašuje, že je způsobilý k řádnému a včasnému provedení Díla a že disponuje takovými kapacitami a odbornými znalostmi, které jsou třeba k řádnému provedení Díla.
- 6.2 Kontaktními osobami smluvních stran ve věcech technických jsou

6.2.1 za Objednatele:

6.2.2 za Zhotovitele:

email

- 6.3 Smluvní strany berou na vědomí, že tato Smlouva podléhá uveřejnění v registru smluv podle zákona č. 340/2015 Sb., o zvláštních podmínkách účinnosti některých smluv, uveřejňování těchto smluv a o registru smluv, ve znění pozdějších předpisů (dále jen „ZRS“), a současně souhlasí se zveřejněním údajů o identifikaci Smluvních stran, předmětu Smlouvy, jeho ceně či hodnotě a datu uzavření této Smlouvy.
- 6.4 Zaslání Smlouvy správci registru smluv k uveřejnění v registru smluv zajišťuje obvykle Objednatel. Nebude-li tato Smlouva zaslána k uveřejnění a/nebo uveřejněna prostřednictvím registru smluv, není žádná ze Smluvních stran oprávněna požadovat po druhé Smluvní straně náhradu škody ani jiné újmy, která by jí v této souvislosti vznikla nebo vzniknout mohla.
- 6.5 Smluvní strany výslovně prohlašují, že údaje a další skutečnosti uvedené v této Smlouvě, vyjma částí označených ve smyslu následujícího odstavce této Smlouvy,

nepovažují za obchodní tajemství ve smyslu ustanovení § 504 Občanského zákoníku (dále jen „obchodní tajemství“), a že se nejedná ani o informace, které nemohou být v registru smluv uveřejněny na základě ustanovení § 3 odst. 1 ZRS.

- 6.6 Jestliže Smluvní strana označí za své obchodní tajemství část obsahu Smlouvy, která v důsledku toho bude pro účely uveřejnění Smlouvy v registru smluv znečitelněna, nese tato Smluvní strana odpovědnost, pokud by Smlouva v důsledku takového označení byla uveřejněna způsobem odporujícím ZRS, a to bez ohledu na to, která ze stran Smlouvu v registru smluv uveřejnila. S částmi Smlouvy, které druhá Smluvní strana neoznačí za své obchodní tajemství před uzavřením této Smlouvy, nebude Objednatel jako s obchodním tajemstvím nakládat a ani odpovídat za případnou škodu či jinou újmu takovým postupem vzniklou. Označením obchodního tajemství ve smyslu předchozí věty se rozumí doručení písemného oznámení druhé Smluvní strany Objednateli obsahujícího přesnou identifikaci dotčených částí Smlouvy včetně odůvodnění, proč jsou za obchodní tajemství považovány. Druhá Smluvní strana je povinna výslovně uvést, že informace, které označila jako své obchodní tajemství, naplňují současně všechny definiční znaky obchodního tajemství, tak jak je vymezeno v ustanovení § 504 občanského zákoníku, a zavazuje se neprodleně písemně sdělit Objednateli skutečnost, že takto označené informace přestaly naplňovat znaky obchodního tajemství.
- 6.7 Osoby uzavírající tuto Smlouvu za Smluvní strany souhlasí s uveřejněním svých osobních údajů, které jsou uvedeny v této Smlouvě, spolu se Smlouvou v registru smluv. Tento souhlas je udělen na dobu neurčitou.
- 6.8 V případě poskytnutí osobních údajů v rámci plnění Smluvního vztahu se zhotovitel zavazuje přijmout vhodná technická a organizační opatření podle Nařízení Evropského parlamentu a Rady (EU) 2016/679 ze dne 27. dubna 2016 o ochraně fyzických osob v souvislosti se zpracováním osobních údajů, které se na něj jako na zhotovitele vztahují a plnění těchto povinností na vyžádání doložit objednateli.
- 6.9 Ustanovení odstavců 26., 31., 32 a 33. Obchodních podmínek se pro účely této smlouvy nepoužijí. Ustanovení odstavce 35 Obchodních podmínek se pro účely této Smlouvy mění následovně: Je-li ve Smlouvě o dílo výslovně stanoveno, že Zhotovitel bude předávat Objednateli Dílo po částech, je Zhotovitel oprávněn vystavit Výzvu k úhradě předávané části Díla poté, co Objednatel převezme příslušnou část Díla. Ustanovení odstavců 25, 27 - 30 Obchodních podmínek se užijí obdobně.
- 6.10 **Cena díla bude hrazena po realizaci jednotlivých fází, a to vždy do 60 dnů ode dne doručení každé Výzvy k úhradě Objednateli.** Výzvu k úhradě je Zhotovitel povinen vystavit vždy na cenu prací, které byly v předcházejícím kalendářním měsíci provedeny v souladu se Smlouvou za účelem zhotovení Díla.
- 6.11 Ustanovení odstavce 38. Obchodních podmínek se pro účely této smlouvy nepoužije. Zhotovitel je povinen zahájit provádění Díla bez zbytečného odkladu po nabytí účinnosti Smlouvy.
- 6.12 Ustanovení odstavce 95 Obchodních podmínek se mění následovně:
S výjimkou Objednatelem v zadávacích podmínkách Veřejné zakázky určených významných činností, jejichž plnění je povinen provést přímo Zhotovitel, je Zhotovitel oprávněn pověřit provedením části, třetí osobu – poddodavatele. Zhotovitel odpovídá za činnost poddodavatele tak, jako by činnost prováděl sám.

7 Střet zájmů, povinnosti Zhotovitele v souvislosti s konfliktem na Ukrajině

- 7.1 Zhotovitel prohlašuje, že není obchodní společností, ve které veřejný funkcionář uvedený v ust. § 2 odst. 1 písm. c) zákona č. 159/2006 Sb., o střetu zájmů, ve znění pozdějších předpisů (dále jen „**Zákon o střetu zájmů**“) nebo jím ovládaná osoba vlastní podíl představující alespoň 25 % účasti společníka v obchodní společnosti, a že žádní poddodavatelé, jimiž prokazoval kvalifikaci v zadávacím řízení na zadání Veřejné zakázky, nejsou obchodní společností, ve které veřejný funkcionář uvedený v ust. § 2 odst. 1 písm. c) Zákona o střetu zájmů nebo jím ovládaná osoba vlastní podíl představující alespoň 25 % účasti společníka v obchodní společnosti.

- 7.2 Zhotovitel prohlašuje, že on, ani žádný z jeho poddodavatelů nebo jiných osob, jejichž způsobilost byla využita ve smyslu evropských směrnic o zadávání veřejných zakázek, nejsou osobami:
- a. dle článku 5k nařízení Rady (EU) č. 833/2014 ze dne 31. července 2014 o omezujících opatřeních vzhledem k činnostem Ruska destabilizujícím situaci na Ukrajině, ve znění pozdějších předpisů, jimž se zakazuje zadat nebo dále plnit jakoukoli veřejnou zakázku nebo koncesní smlouvu spadající do oblasti působnosti směrnic o zadávání veřejných zakázek, jakož i čl. 10 odst. 1, 3, odst. 6 písm. a) až e), odst. 8, 9 a 10, článků 11, 12, 13 a 14 směrnice 2014/23/EU, článků 7 a 8, čl. 10 písm. b) až f) a písm. h) až j) směrnice 2014/24/EU, článku 18, čl. 21 písm. b) až e) a písm. g až i), článků 29 a 30 směrnice 2014/25/EU a čl. 13 písm. a) až d), f) až h) a j) směrnice 2009/81/EC,
 - b. dle článku 2 nařízení Rady (EU) č. 269/2014 ze dne 17. března 2014, o omezujících opatřeních vzhledem k činnostem narušujícím nebo ohrožujícím územní celistvost, svrchovanost a nezávislost Ukrajiny, ve znění pozdějších předpisů, a dalších prováděcích předpisů k tomuto nařízení Rady (EU) č. 269/2014 (dále jen „**Sankční seznamy**“).
- 7.3 Je-li Zhotovitelem sdružení více osob, platí podmínky dle odstavce 7.1 a 7.2 této Smlouvy také jednotlivě pro všechny osoby v rámci Zhotovitele sdružené a to bez ohledu na právní formu tohoto sdružení.
- 7.4 Přestane-li Zhotovitel nebo některý z jeho poddodavatelů nebo jiných osob, jejichž způsobilost byla využita ve smyslu evropských směrnic o zadávání veřejných zakázek, splňovat podmínky dle tohoto článku Smlouvy, oznámí tuto skutečnost bez zbytečného odkladu, nejpozději však do 3 pracovních dnů ode dne, kdy přestal splňovat výše uvedené podmínky, Objednateli.
- 7.5 Zhotovitel se dále zavazuje postupovat při plnění této Smlouvy v souladu s Nařízením Rady (ES) č. 765/2006 ze dne 18. května 2006 o omezujících opatřeních vzhledem k situaci v Bělorusku a k zapojení Běloruska do ruské agrese proti Ukrajině, ve znění pozdějších předpisů, a dalších prováděcích předpisů k tomuto nařízení Rady (EU) č. 269/2014.
- 7.6 Zhotovitel se dále ve smyslu článku 2 nařízení Rady (EU) č. 269/2014 ze dne 17. března 2014, o omezujících opatřeních vzhledem k činnostem narušujícím nebo ohrožujícím územní celistvost, svrchovanost a nezávislost Ukrajiny, ve znění pozdějších předpisů, zavazuje, že finanční prostředky ani hospodářské zdroje, které obdrží od Objednatele na základě této Smlouvy a jejích případných dodatků, nezpřístupní přímo ani nepřímo fyzickým nebo právnickým osobám, subjektům či orgánům s nimi spojeným uvedeným v Sankčních seznamech, nebo v jejich prospěch.
- 7.7 Ukáží-li se prohlášení Zhotovitele dle odstavce 7.1 a 7.2 této Smlouvy jako nepravdivá nebo poruší-li Zhotovitel svou oznamovací povinnost dle odstavce 7.4 nebo povinnosti dle odstavců 7.5 nebo 7.6 této Smlouvy, je Objednatel oprávněn odstoupit od této Smlouvy. Zhotovitel je dále povinen zaplatit za každé jednotlivé porušení povinností dle předchozí věty smluvní pokutu ve výši 5 % z Ceny díla (Cena bez DPH) sjednané dle této Smlouvy. Ustanovení § 2004 odst. 2 Občanského zákoníku a § 2050 Občanského zákoníku se nepoužijí.

8 Odpovědné zadávání

- 8.1. Objednatel je povinen při vytváření zadávacích podmínek, včetně pravidel pro hodnocení nabídek, a výběru dodavatele, zadávacího řízení, ve kterém byla uzavřena tato Smlouva o dílo, dodržovat zásady sociálně odpovědného zadávání, environmentálně odpovědného zadávání a inovací jak jsou definovány v § 28 odst. 1 písm. p) až r) zákona č. 134/2016 Sb. o zadávání veřejných zakázek (dále jen „odpovědné zadávání“). Zhotovitel bere podpisem této Smlouvy o dílo výslovně na vědomí tuto povinnost Objednatele, jakož i veškeré s tím související požadavky na Zhotovitele v daném ohledu kladené, které jsou jako jednotlivé prvky odpovědného zadávání uvedeny v následujících ustanovení tohoto článku Smlouvy o dílo.

- 8.2 Objednatel požaduje, aby Zhotovitel při realizaci předmětu plnění této Smlouvy o dílo zajistil rovnocenné platební podmínky, jako má sjednány Zhotovitel s Objednatelem, a to následovně:
- a) Zhotovitel se zavazuje ujednat si s dalšími osobami, které se na jeho straně podílejí na realizaci předmětu plnění, a jsou podnikateli (dále jen „smluvní partneři Zhotovitele“), stejnou nebo kratší dobu splatnosti daňových dokladů, jaká je sjednána v této Smlouvě o dílo. Zhotovitel se zavazuje na písemnou výzvu předložit Objednateli do tří pracovních dnů od doručení výzvy smluvní dokumentaci (včetně jejich případných změn) se smluvními partnery Zhotovitele uvedenými ve výzvě Objednatele, ze kterých bude vyplývat splnění povinnosti Zhotovitele dle předchozí věty. Předkládaná smluvní dokumentace bude anonymizována tak, aby neobsahovala osobní údaje či obchodní tajemství dodavatele či smluvních partnerů Zhotovitele; musí z ní však vždy být zřejmé splnění povinnosti Zhotovitele dle tohoto odstavce Smlouvy o dílo.
 - b) Zhotovitel se zavazuje uhradit smluvní pokutu ve výši 10.000 Kč za každý byt i započatý den prodlení se splněním povinnosti předložit smluvní dokumentaci dle předchozího odstavce této Smlouvy o dílo. Zhotovitel se dále zavazuje uhradit smluvní pokutu ve výši 10.000 Kč za každý byt i započatý den, po který porušil svou povinnost mít se smluvními partnery Zhotovitele stejnou nebo kratší dobu splatnosti daňových dokladů, jaká je sjednána v této Smlouvě o dílo. Smluvní sankce dle tohoto odstavce Smlouvy o dílo lze v případě postupného porušení obou povinností Zhotovitele sčítat.

9 **Závěrečná ujednání**

- 9.1 Tato Smlouva se řídí Obchodními podmínkami ke Smlouvě o dílo (výše a dále jen „Obchodní podmínky“). Odchylná ujednání ve Smlouvě o dílo mají před zněním Obchodních podmínek přednost.
- 9.2 Zhotovitel prohlašuje, že
 - 9.2.1 se zněním Obchodních podmínek se před podpisem této Smlouvy seznámil,
 - 9.2.2 v dostatečném rozsahu se seznámil s veškerými požadavky Objednatele dle této Smlouvy, přičemž si není vědom žádných překážek, které by mu bránily v poskytnutí sjednaného plnění v souladu s touto Smlouvou.
- 9.3 Veškerá práva a povinnosti Smluvních stran vyplývající ze Smlouvy o dílo a Obchodních podmínek se řídí českým právním řádem.
- 9.4 Smluvní vztahy neupravené Smlouvou o dílo a Obchodními podmínkami se řídí Občanským zákoníkem a dalšími právními předpisy.
- 9.5 Všechny spory vznikající ze Smlouvy o dílo a v souvislosti s ní budou dle vůle Smluvních stran rozhodovány soudy České republiky, jakožto soudy výlučně příslušnými.
- 9.6 Smlouvu o dílo lze měnit pouze písemnými dodatky.
- 9.7 Pokud některá ustanovení Obchodních podmínek nebo jejich část nelze vzhledem k povaze Díla objektivně a zcela zřejmě použít, pak z takových ustanovení nebo jejich částí práva ani povinnosti Smluvním stranám nevznikají.
- 9.8 Tato Smlouva nabývá platnosti okamžikem podpisu poslední ze Smluvních stran. Je-li Smlouva uveřejňována v registru smluv, nabývá účinnosti dnem uveřejnění v registru smluv, jinak je účinná od okamžiku uzavření.
- 9.9 **Tato Smlouva je vyhotovena v elektronické podobě, přičemž obě Smluvní strany obdrží její elektronický originál opatřený elektronickými podpisy. V případě, že tato Smlouva z jakéhokoli důvodu nebude vyhotovena v elektronické podobě, bude sepsána ve dvou vyhotoveních, přičemž jedno vyhotovení obdrží Zhotovitel a jedno vyhotovení Objednatel.**

Přílohy

1. Obchodní podmínky ke Smlouvě o dílo
2. Technická zpráva
3. Oceněný položkový rozpočet

4. Oprávněné osoby
5. Seznam požadovaných pojištění
6. Seznam poddodavatelů - neobsazeno
7. Smlouva o sdružení ve společnosti

Za Objednatele:
Správa železnic, státní organizace

Za Zhotovitele:
Společnost
ČVUT_FSV/EXprojekt/ – DPSP OŘOVA

.....
Objednatel
Ing. Jiří MACHO
ředitel Oblastního ředitelství Ostrava

.....
Zhotovitel
Ing. Petr MATĚJKA, Ph.D.
tajemník Fakulty stavební
s oprávněním k podpisu za všechny
společníky dle Smlouvy o sdružení ve
společnosti ze dne 7. 10. 2022

Příloha č. 1

Obchodní podmínky

Obchodní podmínky ke smlouvě o dílo **jsou** pevně připojeny ke Smlouvě, byly Zhotoviteli předány jako součást zadávací dokumentace – **příloha č. 5 výzvy**. Smluvní strany podpisem této Smlouvy stvrzují, že jsou s obsahem Obchodních podmínek plně seznámeny a že v souladu s ust. § 1751 občanského zákoníku Obchodní podmínky tvoří část obsahu této Smlouvy.

Obchodní podmínky ke Smlouvě o dílo

OBSAH OBCHODNÍCH PODMÍNEK

ČÁST 1 - ÚVODNÍ USTANOVENÍ	2
ČÁST 2 - NÁVRH NA UZAVŘENÍ SMLOUVY O DÍLO	3
ČÁST 3 - DÍLO.....	3
ČÁST 4 - CENA DÍLA	4
ČÁST 5 - ZMĚNA CENY DÍLA.....	4
ČÁST 6 - PLATEBNÍ PODMÍNKY.....	4
ČÁST 7 - MÍSTO PLNĚNÍ.....	5
ČÁST 8 - DOBA PLNĚNÍ	5
ČÁST 9 - PROVÁDĚNÍ DÍLA.....	6
ČÁST 10 - ZKUŠEBNÍ PROVOZ.....	8
ČÁST 11 - PŘEPRAVA DÍLA.....	8
ČÁST 12 - PODDODAVATELÉ	9
ČÁST 13 - PŘEDÁNÍ A PŘEVZETÍ DÍLA	9
ČÁST 14 - VLASTNICKÉ PRÁVO A NEBEZPEČÍ ŠKODY	10
ČÁST 15 - VADY PLNĚNÍ A ZÁRUKA	11
ČÁST 16 - UPLATNĚNÍ PRÁV Z VADNÉHO PLNĚNÍ	11
ČÁST 17 - PODMÍNKY ODSTRANĚNÍ VAD	12
ČÁST 18 - POJIŠTĚNÍ	13
ČÁST 19 - DUŠEVNÍ VLASTNICTVÍ	13
ČÁST 20 - SANKCE.....	14
ČÁST 21 - OBECNÁ ODPOVĚDNOST ZHOTOVITELE	14
ČÁST 22 - ODSTOUPENÍ OD SMLOUVY O DÍLO.....	15
ČÁST 23 - OSTATNÍ UJEDNÁNÍ.....	16

ČÁST 1 - ÚVODNÍ USTANOVENÍ

1. Pro účely těchto Obchodních podmínek mají následující slova význam u nich uvedený:
 - 1.1. **Občanský zákoník** – zákon č. 89/2012 Sb., občanský zákoník, ve znění pozdějších předpisů.
 - 1.2. **ZoDPH** – zákon č. 235/2004 Sb., o dani z přidané hodnoty, ve znění pozdějších předpisů.
 - 1.3. **ZoÚ** – zákon č. 563/1991 Sb., o účetnictví, ve znění pozdějších předpisů.
 - 1.4. **SZ** – zákon č. 183/2006 Sb., o územním plánování a stavebním řádu (stavební zákon), ve znění pozdějších předpisů.
 - 1.5. **ZZVZ** – zákon č. 134/2016 Sb., o zadávání veřejných zakázkách, ve znění pozdějších předpisů.
 - 1.6. **Objednatel** – Správa železnic, státní organizace, IČO 70994234, se sídlem Praha 1 – Nové Město, Dlážďená 1003/7, PSČ 110 00, zapsaná v obchodním rejstříku vedeném Městským soudem v Praze pod sp. zn. A 48384.
 - 1.7. **Zhotovitel** – osoba uvedená ve Smlouvě o dílo jako Zhotovitel; též všechny osoby, které jsou ve Smlouvě o dílo uvedené na straně Zhotovitele, je-li na straně Zhotovitele více než jedna osoba.
 - 1.8. **Smluvní strany** – Objednatel a Zhotovitel.
 - 1.9. **Smluvní strana** – Objednatel nebo Zhotovitel dle smyslu ujednání.
 - 1.10. **Nabídka** – souhrn dokumentů, které Zhotovitel podal jako návrh do zadávacího řízení, na jehož základě byla uzavřena Smlouva o dílo.
 - 1.11. **Smlouva o dílo** – smlouva uzavřená mezi Smluvními stranami, která odkazuje na Obchodní podmínky.
 - 1.12. **Obchodní podmínky** – tento text obchodních podmínek.
 - 1.13. **Předmět díla** – věc, která má být zhotovena, nebo činnost s jiným výsledkem, specifikovaná ve Smlouvě o dílo.
 - 1.14. **Související plnění** – další plnění (práce, dodávky, služby, činnosti a výkony), která je Zhotovitel povinen dle Smlouvy o dílo poskytnout vedle samotného provedení Předmětu díla.
 - 1.15. **Rozhodnutí Objednatele** – veškerá rozhodnutí, sdělení, souhlasy, povolení či jiné výsledky úkonů orgánů státní správy, samosprávy či jiných subjektů, které pro účely Díla nebo v souvislosti s ním získal nebo do doby dokončení Díla získá Objednatel a jež Objednatel Zhotoviteli předal nebo s nimiž se Zhotovitel jinak seznámil.
 - 1.16. **Rozhodnutí Zhotovitele** – veškerá rozhodnutí, sdělení, souhlasy, povolení či jiné výsledky úkonů orgánů státní správy, samosprávy či jiných subjektů, které je Zhotovitel povinen dle Smlouvy o dílo získat. Jakékoliv Rozhodnutí Zhotovitele, které není v českém jazyku, musí být do českého jazyka přeloženo a překlad musí být úředně ověřen.
 - 1.17. **Veřejnoprávní podklady** – souhrn Rozhodnutí Objednatele a Rozhodnutí Zhotovitele.
 - 1.18. **Doklady** – veškeré listiny, které se vztahují k Předmětu díla nebo Souvisejícímu plnění a které jsou třeba k jejich převzetí a užívání; veškerá Rozhodnutí Zhotovitele; veškeré další listiny, vyjma Výzvy k úhradě, které je Zhotovitel dle Smlouvy o dílo povinen předat Objednateli. Všechny Doklady musejí být v českém jazyku, nebo v původním jazyku s překladem do českého jazyka, není-li uvedeno jinak.
 - 1.19. **Dílo** – souhrn veškerých plnění, která je Zhotovitel povinen provést za účelem splnění Smlouvy o dílo; zahrnuje zejm. provedení Předmětu díla, poskytnutí či provedení Souvisejícího plnění a dodání Dokladů.
 - 1.20. **Cena díla** – cena za Dílo sjednaná ve Smlouvě o dílo (částka bez DPH).
 - 1.21. **Výzva k úhradě** – daňový doklad, je-li Zhotovitel povinen dle ZoDHP uhradit v souvislosti s provedením Díla nebo jeho části DPH, nebo faktura, pokud Zhotovitel v souvislosti s provedením Díla nebo jeho části není dle ZoDHP povinen uhradit DPH.
 - 1.22. **Vícepráce** – práce, dodávky nebo služby nad rámec Smlouvy o dílo, na jejichž provedení se Smluvní strany dohodnou po uzavření Smlouvy o dílo.

- 1.23. **Méněpráce** – práce, dodávky nebo služby v rámci Smlouvy o dílo, na jejichž vypuštění se Smluvní strany dohodnou po uzavření Smlouvy o dílo.
- 1.24. **Obalový materiál** – palety, dřevěné desky či jiné věci, které slouží pro potřeby přepravy nebo ochrany Předmětu díla. Dle kontextu Smlouvy o dílo se rozumí Obalovým materiálem též jednotlivý kus palety, dřevěné desky nebo jiné věci.
- 1.25. **Přejímací řízení** – proces, při kterém Zhotovitel předává a Objednatel kontroluje a přebírá Dílo, nebo je odmítá.
- 1.26. **Předávací protokol** – listina osvědčující předání a převzetí Díla nebo jeho části, jejíž minimální náležitosti jsou uvedeny v části Předání a převzetí Díla.
- 1.27. **Záruční doba** – doba, do jejíhož uplynutí je Objednatel oprávněn uplatňovat práva z vad plnění poskytnutého Zhotovitelem na základě Smlouvy o dílo; Záruční doba činí 24 měsíců.
- 1.28. **CTD** – Centrum telematiky a diagnostiky, organizační jednotka Objednatele.

ČÁST 2 - NÁVRH NA UZAVŘENÍ SMLOUVY O DÍLO

2. Odpověď Smluvní strany na návrh na uzavření Smlouvy o dílo učiněný druhou Smluvní stranou, která vymezuje obsah návrhu jinými slovy nebo která obsahuje jakékoliv, byť nepodstatné, dodatky, odchylky, výhrady nebo omezení není přijetím návrhu.
3. I pozdní přijetí návrhu na uzavření Smlouvy o dílo má účinky včasného přijetí, pokud navrhuje Smluvní strana bez zbytečného odkladu alespoň ústně vyrozumí druhou Smluvní stranu, že přijetí považuje za včasné, nebo pokud se začne chovat ve shodě s návrhem.
4. Plyne-li z písemnosti, která vyjadřuje přijetí návrhu na uzavření Smlouvy o dílo, že byla odeslána za takových okolností, že by došla navrhuje Smluvní straně včas, kdyby její přeprava probíhala obvyklým způsobem, má pozdní přijetí účinky včasného přijetí, ledaže navrhuje Smluvní strana bez odkladu vyrozumí alespoň ústně druhou Smluvní stranu, že považuje návrh za zaniklý.
5. Bez ohledu na jakékoliv okolnosti nelze přijmout návrh na uzavření Smlouvy o dílo tak, že se Smluvní strana, jíž je návrh určen, podle návrhu zachová.
6. **Odkáží-li Smluvní strany v návrhu na uzavření Smlouvy o dílo i v přijetí návrhu na obchodní podmínky, které si odporují, je Smlouva o dílo přesto uzavřena s obsahem určeným v tom rozsahu, v jakém obchodní podmínky nejsou v rozporu; to platí i v případě, že to obchodní podmínky vylučují. Vyloučí-li to některá ze Smluvních stran nejpозději bez zbytečného odkladu po výměně projevů vůle, Smlouva o dílo uzavřena není.**
7. Smlouva o dílo může být uzavřena pouze v písemné podobě.

ČÁST 3 - DÍLO

8. Zhotovitel se zavazuje provést na svůj náklad a nebezpečí pro Objednatele Dílo a Objednatel se zavazuje Dílo převzít a zaplatit Zhotoviteli Cenu díla a příslušnou DPH, bude-li Zhotovitel povinen dle ZoDHP uhradit v souvislosti s provedením Díla nebo jeho části DPH.
9. Zhotovitel je povinen provést Dílo v jakosti, provedení a způsobem uvedeným ve Smlouvě o dílo a zároveň
 - 9.1. v jakosti, provedení a způsobem, jenž odpovídá vlastnostem a způsobu, které Zhotovitel popsal nebo které Objednatel očekával s ohledem na povahu Díla, a to v rozsahu, ve kterém není v rozporu s jakostí, provedením a způsobem sjednaným ve Smlouvě o dílo,
 - 9.2. v jakosti, provedení a způsobem, jenž se hodí k účelu vyplývajícímu ze Smlouvy o dílo a není-li v ní vyjádřen pak k účelu, ke kterému se Dílo obvykle používá, a to v rozsahu, ve kterém není v rozporu s jakostí, provedením a způsobem sjednaným ve Smlouvě o dílo,
 - 9.3. v souladu s Veřejnoprávními podklady,
 - 9.4. v souladu s požadavky právních předpisů a příslušných ČSN.

10. Je-li jakost či provedení Předmětu díla zároveň určeno vzorkem nebo předlohou, musí Předmět díla odpovídat jakostí nebo provedením vzorku nebo předloze. Liší-li se jakost nebo provedení určené ve Smlouvě o dílo a vzorek nebo předloha, rozhoduje Smlouva o dílo. Určuje-li Smlouva o dílo a vzorek nebo předloha jakost nebo provedení rozdílně, nikoliv však rozporně, musí Předmět díla odpovídat Smlouvě o dílo i vzorku nebo předloze.
11. Opatřuje-li Zhotovitel věc za účelem jejího zpracování při provádění Díla, je povinen opatřit věc novou, nepoužitou a neopotřebovanou.
12. Je-li součástí Díla povinnost Zhotovitele zajistit jakékoliv Rozhodnutí Zhotovitele, je Zhotovitel povinen provést veškeré činnosti, kterých je k získání příslušného Rozhodnutí Zhotovitele třeba.

ČÁST 4 - CENA DÍLA

13. Cena díla zahrnuje veškeré náklady Zhotovitele spojené se splněním jeho povinností vyplývajících ze Smlouvy o dílo a Obchodních podmínek a zisk Zhotovitele.
14. Objednatel není povinen hradit v souvislosti se Smlouvou o dílo žádné jiné finanční částky, než Cenu díla a případně příslušnou DPH, není-li uvedeno jinak (tím není dotčeno právo Zhotovitele na případnou úhradu smluvní pokuty, úroků z prodlení, či jiných sankcí, a právo na náhradu škody způsobené Objednatelem).
15. Cena díla obsahuje předpokládaný vývoj cen vstupních nákladů a předpokládané zvýšení ceny v závislosti na čase plnění, a to až do dokončení Díla.
16. Je-li Zhotovitel povinen dle ZoDHP uhradit v souvislosti s provedením Díla nebo jeho části DPH, je Objednatel povinen Zhotoviteli takovou DPH uhradit vedle Ceny díla.
17. Cenu díla lze měnit pouze za podmínek uvedených v části Změna ceny Díla (viz ČÁST 5 - Obchodních podmínek).
18. Konečné finanční částky na fakturách/daňových dokladech nesmí být zaokrouhlovány na celé Kč. Objednatel nebude akceptovat zaokrouhlení a haléřové vyrovnání v případě uvedení na faktuře/daňovém dokladu nebude hradit.

ČÁST 5 - ZMĚNA CENY DÍLA

19. Změna ceny díla je možná pouze v případě
 - 19.1. víceprací nebo méněprací,
 - 19.2. zjistí-li Zhotovitel při kontrole projektové dokumentace předané mu Objednatelem vady nebo její nevhodnost či neúplnost, které mají vliv na náklady Zhotovitele,
 - 19.3. v jiných případech jen pokud se na tom Smluvní strany dohodnou.
20. V případě víceprací i méněprací Zhotovitel provede ocenění jejich soupisu jednotkovými cenami položkového rozpočtu, je-li ve Smlouvě o dílo zahrnut.
21. Pokud práce, dodávky nebo služby nebudou v položkovém rozpočtu obsaženy nebo položkový rozpočet není ve Smlouvě o dílo zahrnut, užije se pro jejich ocenění cena obvyklá.
22. V případě vad, nevhodnosti nebo neúplnosti projektové dokumentace, kterou předal Objednatel Zhotoviteli, je-li taková projektová dokumentace součástí Smlouvy o dílo, mají-li takové vady, nevhodnosti nebo neúplnosti vliv na náklady Zhotovitele, postupují smluvní strany obdobně jako při oceňování víceprací nebo méněprací.
23. Změnu Ceny díla lze provést jen uzavřením dodatku ke Smlouvě o dílo.

ČÁST 6 - PLATEBNÍ PODMÍNKY

24. Objednatel neposkytuje zálohy.
25. Zhotovitel vyúčtuje Objednateli Cenu díla a případnou DPH Výzvou k úhradě.
26. Cenu díla a případnou DPH je Objednatel povinen uhradit Zhotoviteli do 30 dnů ode dne převzetí Díla; má-li být dle Smlouvy o dílo proveden též zkušební provoz, pak do 30 dnů ode

- dne úspěšného ukončení zkušebního provozu, nastane-li den skončení zkušebního provozu později než převzetí Díla Objednatelem.
27. Cena díla a případná DPH je uhrazena dnem jejich odepsání z bankovního účtu Objednatele.
 28. Je-li Výzva k úhradě fakturou, musí obsahovat náležitosti účetního dokladu dle §11 ZoÚ a náležitosti stanovené v §435 Občanského zákoníku.
 29. Je-li Výzva k úhradě daňovým dokladem, musí obsahovat náležitosti daňového dokladu dle §28 ZoDPH a náležitosti stanovené v §435 Občanského zákoníku.
 30. Výzva k úhradě musí vždy obsahovat číslo Smlouvy o dílo, včetně uvedení uzavřených dodatků, její přílohou musí být vždy jedno vyhotovení Protokolu o převzetí potvrzeného Objednatelem. Ve výzvě k úhradě musí být vždy uvedeny jako identifikace Objednatele nejméně následující údaje:
Správa železnic, státní organizace
Dlážděná 1003/7, 110 00 Praha 1 – Nové Město
IČO: 709 94 234
Obchodní rejstřík u Městského soudu v Praze, sp. zn. A 48384
 31. Výzvu k úhradě je Zhotovitel povinen doručit Objednateli **ve dvou vyhotoveních** nejpozději 15 dnů před uplynutím doby uvedené v odstavci 25 Obchodních podmínek.
 32. Splatnost Výzvy k úhradě musí být stanovena tak, aby nenastala dříve, než uplyne doba stanovená v odstavci 25 Obchodních podmínek.
 33. Stanoví-li Výzva k úhradě splatnost delší, než je jako minimální stanovena v předchozím odstavci, je Objednatel oprávněn uhradit Cenu díla a případnou DPH ve lhůtě splatnosti určené ve Výzvě k úhradě.
 34. Stane-li se zhotovitel nespolehlivým plátcem nebo daňový doklad zhotovitele bude obsahovat číslo bankovního účtu, na který má být plněno, aniž by bylo uvedeno ve veřejném registru spolehlivých účtů, je objednatel oprávněn z finančního plnění uhradit daň z přidané hodnoty přímo místně a věcně příslušnému správci daně zhotovitele.
 35. Je-li ve Smlouvě o dílo výslovně stanoveno, že Zhotovitel bude předávat Objednateli Dílo po částech, je Zhotovitel oprávněn vystavit Výzvu k úhradě předávané části Díla poté, co Objednatel převezme příslušnou část Díla. Ustanovení odstavců 26 - 33 Obchodních podmínek se užití obdobně.
 36. Ustanovení §2611, §2620–2622 a §2624 Občanského zákoníku se neuzijí.

ČÁST 7 - MÍSTO PLNĚNÍ

37. Zhotovitel je povinen předat Objednateli Dílo v místě, jež vyplývá ze Smlouvy o dílo. Nelze-li takto místo předání Díla zjistit, vyzve Zhotovitel Objednatele, aby sdělil, ve kterém místě má Zhotovitel Objednateli Dílo předat. Nesdělí-li Objednatel místo plnění do 5 pracovních dnů ode dne doručení výzvy Zhotovitele, je Zhotovitel povinen Dílo předat Objednateli v sídle Objednatele.

ČÁST 8 - DOBA PLNĚNÍ

38. Zhotovitel je povinen zahájit provádění Díla bez zbytečného odkladu po uzavření Smlouvy o dílo.
39. Je-li součástí povinností Zhotovitele doprava Díla po jeho zhotovení do místa plnění dle Smlouvy o dílo, je Zhotovitel povinen dopravit Dílo do místa plnění v pracovní den v době od 8 do 15 hodin. Dodá-li Zhotovitel Dílo Objednateli v jiné než uvedené době, je Objednatel oprávněn odmítnout Dílo převzít a není zároveň v prodlení s převzetím Díla. Případně-li konec sjednané doby plnění na sobotu, neděli nebo svátek, není Zhotovitel v prodlení, dodá-li Dílo nejbližší následující pracovní den v časovém rozmezí dle tohoto odstavce.
40. Není-li stanoveno jinak, je Zhotovitel povinen začít s plněním svých povinností vždy bez zbytečného odkladu.
41. Zjistí-li Zhotovitel jakékoliv skutečnosti, které by mohly mít vliv na dobu plnění, je Zhotovitel povinen bez zbytečného odkladu Objednatele o takových skutečnostech informovat.

ČÁST 9 - PROVÁDĚNÍ DÍLA

42. Zhotovitel provede Dílo s potřebnou péčí v ujednaném čase a obstará vše, co je k provedení Díla potřeba.
43. Při provádění Díla postupuje Zhotovitel samostatně, je však vázán příkazy Objednatele ohledně způsobu provádění Díla.
44. Zhotovitel se zavazuje brát v úvahu veškeré upozornění Objednatele, týkající se realizace Díla a upozorňující na možné porušování smluvních i právními předpisy stanovených povinností Zhotovitele.
45. Zhotovitel je povinen upozornit Objednatele bez zbytečného odkladu na nevhodnou povahu věcí převzatých od Objednatele nebo příkazů daných mu Objednatelem k provedení Díla, jestliže Zhotovitel mohl tuto nevhodnost zjistit při vynaložení odborné péče.
46. Překáží-li nevhodná věc nebo příkaz v řádném provádění Díla, Zhotovitel je v nezbytném rozsahu přerušit až do výměny věci nebo změny příkazu; trvá-li Objednatel na provádění Díla s použitím předané věci nebo podle daného příkazu, má Zhotovitel právo požadovat, aby tak Objednatel učinil v písemné formě.
47. Doba stanovená pro dokončení Díla se prodlužuje o dobu vyvolanou přerušením dle předchozího odstavce.
48. Trvá-li Objednatel na provádění Díla s použitím předané věci nebo podle daného příkazu a zachová-li se Zhotovitel podle toho, nemá Objednatel práva z vady Díla vzniklé pro nevhodnost věci nebo příkazu.

Harmonogram

49. Je-li dle Smlouvy o dílo vyžadován Harmonogram provádění Díla, je Zhotovitel povinen jej předložit Objednateli bez zbytečného odkladu po uzavření Smlouvy o dílo, nejpozději však do 10 dnů ode dne uzavření Smlouvy o dílo.
50. Zhotovitel je povinen udržovat harmonogram v aktuálním stavu a v případě změny vždy předat Objednateli bezodkladně aktualizovaný harmonogram.

Kontrola provádění prací

51. Objednatel je oprávněn kontrolovat provádění Díla. Zjistí-li objednatel, že Zhotovitel provádí Dílo v rozporu s povinnostmi vyplývajícími ze Smlouvy o dílo, Obchodních podmínek, Veřejnoprávních podkladů, právních předpisů nebo příslušných ČSN, je Objednatel oprávněn dožadovat se toho, aby Zhotovitel odstranil vady vzniklé vadným prováděním a Dílo prováděl řádným způsobem. Jestliže tak Zhotovitel neučiní v přiměřené lhůtě, jedná se o podstatné porušení Smlouvy o dílo.
52. Zhotovitel je povinen písemně vyzvat Objednatele ke kontrole a prověření prací, které v dalším postupu budou zakryty nebo se stanou nepřístupnými. Zhotovitel je povinen vyzvat Objednatele nejméně 3 pracovní dny před termínem, v němž budou předmětné práce zakryty nebo zneprístupněny.
53. Před zakrytím nebo zneprístupněním prací je Zhotovitel povinen pořídit podrobnou fotodokumentaci prací a předat ji Objednateli v digitální podobě na CD nebo DVD nosiči bez zbytečného odkladu po pořízení fotodokumentace.
54. Pokud se Objednatel ke kontrole přes včasné písemné vyzvání nedostaví, je Zhotovitel oprávněn předmětné práce zakrýt. Bude-li se v tomto případě Objednatel dodatečně požadovat jejich odkrytí, je Zhotovitel povinen toto odkrytí provést na náklady Objednatele. Pokud se však zjistí, že práce nebyly řádně provedeny, nese veškeré náklady spojené s odkrytím prací, opravou chybného stavu a následným zakrytím Zhotovitel.
55. Obdobně bude-li Objednatel požadovat vykonání zvláštních zkoušek nebo ověření jakékoliv části Díla z důvodu podezření, že tato část Díla neodpovídá Smlouvě o dílo, Obchodním podmínkám, Veřejnoprávním podkladům, právním předpisům nebo příslušným ČSN, a bude-li zjištěno, že podezření bylo správné, nese náklady spojené s vykonáním zkoušek nebo ověřením Zhotovitel.
56. Zhotovitel je povinen umožnit výkon technického a autorského dozoru.

Kontrolní dny

57. Pro účely kontroly průběhu provádění Díla může Objednatel nebo jím pověřená osoba provést kontrolní dny v termínech nezbytných pro řádné provádění kontroly.

58. Kontrolních dnů se zúčastní zástupci Objednatele případně osob vykonávajících funkci technického dozoru a autorského dozoru.
59. Zástupci Zhotovitele jsou povinni se kontrolních dnů zúčastňovat. Zhotovitel má právo přizvat na kontrolní den své poddodavatele podílející se v souladu se Smlouvou o dílo a Obchodními podmínkami na provádění Díla.
60. Kontrolní dny vede Objednatel nebo jím pověřená osoba.
61. Obsahem kontrolního dne je zejména zpráva Zhotovitele o postupu prací, kontrola postupu prací, připomínky a podněty osob vykonávajících funkci technického a autorského dozoru a stanovení případných nápravných opatření a úkolů.
62. Objednatel nebo jím pověřená osoba pořizuje z kontrolního dne zápis, který předá všem zúčastněným.

Dodržování zákazu požívání alkoholických nápojů a užívání jiných návykových látek

63. Objednatel je oprávněn provádět u všech osob, které Zhotovitel používá při provádění díla, kontrolu, zda tyto osoby nejsou pod vlivem alkoholu nebo návykové látky.
64. Kontrola bude prováděna dle Směrnice SŽDC č. 120 Dodržování zákazu kouření, požívání alkoholických nápojů a užívání jiných návykových látek, č.j. 36503/2017-SŽDC-GR-O10 ze dne 3.11.2017, účinné od 7.11.2017 nebo dle jiného předpisu, který uvedenou směrnici případně nahradí.
65. Výše uvedená Směrnice je pro Zhotovitele a všechny osoby, které Zhotovitel používá při provádění Předmětu Díla závazná okamžikem platnosti a účinnosti Smlouvy o dílo. Zhotovitel a tím i všechny osoby, které Zhotovitel používá při provádění Předmětu Díla, se zavazují poskytnout Objednateli veškerou součinnost v souladu s výše uvedenou směrnicí.

Dodržování podmínek stanovisek příslušných orgánů a organizací

66. Zhotovitel se zavazuje dodržet při provádění Díla veškeré podmínky vyplývající z Veřejnoprávních podkladů.
67. Pokud nesplněním těchto podmínek vznikne Objednateli škoda, je Zhotovitel povinen nahradit škodu v plném rozsahu, ledaže prokáže, že škodě nemohl zabránit ani v případě vynaložení veškeré možné péče, kterou na něm lze spravedlivě požadovat.

Použité materiály a výrobky

68. Zhotovitel se zavazuje a odpovídá za to, že při realizaci Díla nepoužije žádný materiál, o kterém je v době jeho užití známo, že je škodlivý. Pokud tak Zhotovitel učiní, je povinen na vyzvání Objednatele provést nápravu, přičemž veškeré náklady s tím spojené nese Zhotovitel.
69. Zhotovitel se zavazuje, že k realizaci Díla nepoužije materiály, které nemají požadovanou certifikaci či předepsaný průvodní doklad, je-li to pro jejich použití nezbytné podle Smlouvy o dílo, Obchodních podmínek, Veřejnoprávních podkladů, právních předpisů nebo příslušných ČSN. Certifikace a průvodní doklady Zhotovitele použitých materiálů jsou součástí Dokladů.

Částečné plnění

70. Nabízí-li Zhotovitel Objednateli částečné plnění Předmětu díla, aniž by částečné plnění bylo výslovně sjednáno ve Smlouvě o dílo, není Objednatel povinen částečné plnění přijmout. Přijme-li Objednatel částečné plnění, je Zhotovitel povinen nahradit Objednateli zvýšené náklady způsobené mu částečným plněním.

Ostatní ujednání

71. Vícepráce lze provést a méněpráce neprovést až poté, co budou vícepráce nebo méněpráce dohodnuty včetně změn Ceny díla dodatkem ke Smlouvě o dílo. Provede-li Zhotovitel vícepráce v rozporu s tímto odstavcem, ponese náklady na ně ze svého.
72. Dojde-li k jakémukoliv úrazu při provádění Díla nebo při činnostech souvisejících s prováděním Díla je Zhotovitel povinen zabezpečit vyšetření úrazu a sepsání příslušného záznamu. Objednatel je povinen poskytnout Zhotoviteli nezbytnou součinnost.
73. Žádný z podkladů, které Zhotovitel převzal od Objednatele v souvislosti s Dílem ani žádný Doklad není Zhotovitel oprávněn bez předchozího písemného svolení Objednatele užít k jiným účelům, než je provedení Díla, zejména je nesmí poskytnout třetím osobám.
74. Zhotovitel je povinen při provádění Díla postupovat v součinnosti s případnými jinými dodavateli Objednatele, a to dle pokynů udělených Objednatelům a nebudou-li pokyny uděleny, postupovat tak, aby umožnil ostatním dodavatelům v co největší míře plnit jejich závazky.

75. Objednatel se zavazuje poskytovat Zhotoviteli součinnost při provádění Díla v rozsahu a způsobem, ve kterém lze tuto součinnost po Objednateli spravedlivě požadovat. Bude-li Zhotovitelem požadována po Objednateli jakákoliv součinnost dle předchozí věty, je Zhotovitel povinen Objednatele k jejímu poskytnutí s dostatečným předstihem vyzvat a ve výzvě ji dostatečně specifikovat.
76. Zhotovitel na sebe přebírá nebezpečí změny okolností ve smyslu §1765 Občanského zákoníku.
77. Ustanovení §1912, §2595 Občanského zákoníku se neužijí.

ČÁST 10 - ZKUŠEBNÍ PROVOZ

78. Ustavení této části se užití v případě, že ze Smlouvy o dílo nebo z povahy Předmětu díla vyplývá, že má být proveden zkušební provoz.
79. Zkušebním provozem se prověřuje, zda Předmět díla je za předpokládaných provozních a výrobních podmínek schopen dosahovat výkonů (parametrů) v kvalitě a množství stanovených Smlouvou o dílo, Obchodními podmínkami, Veřejnoprávními podklady, právními předpisy a příslušnými ČSN.
80. Zkušební provoz je Zhotovitel povinen provést před předáním Díla Objednateli, do doby úspěšného provedení zkušebního provozu není Dílo dokončeno.
81. Zkušební provoz musí trvat minimálně 48 hodin, nestanoví-li Veřejnoprávní podklady, právní předpisy nebo příslušné ČSN jinak.
82. Zhotovitel se zavazuje v průběhu zkušebního provozu neprodleně odstraňovat veškeré vady, které bude Předmět díla vykazovat.
83. Zkušební provoz bude úspěšně proveden, nebude-li Předmět díla k poslednímu dni doby stanovené pro zkušební provoz vykazovat vady bránící jeho užívání.
84. Bude-li k poslednímu dni doby zkušebního provozu Předmět díla vykazovat vady bránící užívání, prodlužuje se délka trvání zkušebního provozu o dobu dle dohody Smluvních stran, jinak o 24 hodin.
85. Úspěšné provedení zkušebního provozu je podmínkou převzetí díla Objednatelem.

ČÁST 11 - PŘEPRAVA DÍLA

86. Ustavení této části se užití v případě, je-li Dílo po svém zhotovení za účelem předání Objednateli přepravováno.
87. Je-li dle Smlouvy o dílo nebo zvyklostí třeba Předmět díla zabalit, Zhotovitel Předmět díla zabalí dle Smlouvy o dílo; není-li ujednání o balení Předmětu díla ve Smlouvě o dílo, pak dle zvyklostí, a není-li jich, pak způsobem potřebným pro uchování Předmětu díla a jeho ochranu.
88. Jestliže Zhotovitel označí Obalový materiál nejpozději do doby převzetí Předmětu díla Objednatelem jako vratný, a to přímo na Obalovém materiálu, v Dokladech nebo jiným zřejmým způsobem, ze kterého bude zřejmé, který Obalový materiál je vratný, je Objednatel oprávněn předat Zhotoviteli při předávacím řízení (viz ČÁST 13 - Obchodních podmínek) stejné množství Obalového materiálu téhož druhu a srovnatelného nebo nižšího stupně opotřebení. V rozsahu předání Obalového materiálu Objednatelem Zhotoviteli dle předchozí věty zaniká právo Zhotovitele na vrácení Obalového materiálu.
89. V rozsahu, v němž Objednatel nevrátí vratný Obalový materiál Zhotoviteli dle předchozího odstavce, je Zhotovitel oprávněn Objednateli vyúčtovat zálohu na vratný Obalový materiál. Výše zálohy nesmí přesáhnout dvojnásobek pořizovací ceny Obalového materiálu.
90. Doposud nevrácený vratný Obalový materiál je Objednatel povinen na vlastní náklady dopravit do sídla Zhotovitele, a to nejpozději do jednoho roku od převzetí Předmětu díla Objednatelem. Objednatel je oprávněn nahradit nevrácený vratný Obalový materiál Obalovým materiálem stejného druhu a srovnatelného nebo nižšího stupně opotřebení. Bez zbytečného odkladu po převzetí vráceného Obalového materiálu nebo jeho náhrady Zhotovitelem, je Zhotovitel povinen vrátit Objednateli zaplacenou zálohu na vratný Obalový materiál. Nevrátí-li Objednatel dosud nevrácený vratný Obalový materiál nebo Obalový materiál stejného druhu a srovnatelného nebo nižšího stupně opotřebení ani do dvou let od převzetí Předmětu díla

Objednatelem, stává se nevrácený vratný Obalový materiál vlastnictvím Objednatele a složená záloha se stává vlastnictvím Zhotovitele.

91. Pokud Zhotovitel Předmět díla Objednateli odesílá prostřednictvím dopravce, umožní Zhotovitel Objednateli uplatnit práva z přepravní smlouvy vůči dopravci, pokud o to Objednatel Zhotovitele požádá.
92. Pokud Zhotovitel Předmět díla Objednateli odesílá prostřednictvím dopravce, je Zhotovitel povinen zajistit dopravu u dopravce tak, aby Předmět díla byl dodán Objednateli v době uvedené v odstavci 39 Obchodních podmínek.
93. Je-li třeba provést vyložení Předmětu díla z dopravního prostředku, je vyložení povinen provést Zhotovitel na své náklady.
94. Je-li Objednatel v prodlení s převzetím Předmětu díla, uchová jej Zhotovitel, může-li s ním nakládat, pro Objednatele způsobem přiměřeným okolnostem. Převzal-li Objednatel Předmět díla, který zamýšlí odmítnout, uchová jej způsobem přiměřeným okolnostem. Smluvní strana, která uchovává Předmět díla pro druhou Smluvní stranu, má právo na náhradu účelně vynaložených nákladů spojených s uchováním Předmětu díla, nemůže jej však za účelem zajištění svého práva na úhradu nákladů zadržet.

ČÁST 12 - PODDODAVATELÉ

95. Zhotovitel je oprávněn pověřit provedením části Díla třetí osobu – poddodavatele. Zhotovitel odpovídá za činnost poddodavatele tak, jako by činnost prováděl sám.
96. Zhotovitel je oprávněn pověřit provedením části Díla poddodavatele pouze, pokud je poddodavatel uveden v příloze Smlouvy o dílo.
97. Zhotovitel se zavazuje, že poddodavatelé splní všechny povinnosti vyplývající Zhotoviteli ze Smlouvy o dílo, a to přiměřeně k povaze a rozsahu poddodávky.
98. Zhotovitel se zavazuje, že poddodavatelé, kterými prokazoval splnění kvalifikace v zadávacím řízení, se budou podílet na provedení příslušné věcně vymezené části Díla v rozsahu dle Nabídky Zhotovitele.
99. Zhotovitel je oprávněn změnit poddodavatele pouze s předchozím písemným souhlasem Objednatele. Objednatel vydá písemný souhlas se změnou do 10 dnů od doručení žádosti Zhotovitele. Objednatel souhlas se změnou nevydává, pokud
 - 99.1. prostřednictvím původního poddodavatele Zhotovitel v zadávacím řízení prokazoval kvalifikaci a nový poddodavatel nebude mít stejnou či vyšší kvalifikaci jako původní nahrazovaný poddodavatel nebo
 - 99.2. po Objednateli nelze spravedlivě požadovat, aby s takovou změnou souhlasil.

ČÁST 13 - PŘEDÁNÍ A PŘEVZETÍ DÍLA

100. Závazek Zhotovitele provést Dílo je splněn jeho dokončením a převzetím Díla Objednatelem, včetně převzetí veškerých Dokladů.
101. Součástí Dokladů je dle povahy a charakteru Díla též
 - 101.1. dodavatelská výrobní a dílenská dokumentace,
 - 101.2. atesty, záruční listy, prohlášení o shodě všech věcí, jež byly použity při provádění Díla,
 - 101.3. zápisy a osvědčení o všech předepsaných zkouškách, měřeních,
 - 101.4. dokumenty osvědčující průběh zkušebního provozu,
 - 101.5. servisní plán, návod k obsluze a návod k použití částí Díla,
 - 101.6. doklady o zabezpečení likvidace odpadů v souladu s právními předpisy,
 - 101.7. fotodokumentace z průběhu provádění Díla, zejména fotodokumentace prací a konstrukcí, které byly dalším postupem prací zakryté nebo jinak zneprístupněné,
102. V případě, že Smlouva o dílo, Obchodní podmínky, Veřejnoprávní podklady, právní předpisy nebo příslušné ČSN předepisují provedení zkoušek, revizí, atestů a měření či zajištění prohlášení o shodě týkajících se Díla, je Zhotovitel povinen zajistit jejich úspěšné provedení před předáním Díla Objednateli.

103. Objednatel Dílo převezme za předpokladu, že provedení Díla odpovídá Smlouvě o dílo, Obchodním podmínkám, Veřejnoprávním podkladům, právním předpisům a příslušným ČSN, je dokončeno (plně funkční), a je prosté vad s výjimkou ojedinělých drobných vad, které samy o sobě ani ve spojení s jinými nebrání užívání Díla funkčně nebo esteticky, ani jeho užívání podstatným způsobem neomezují.
104. Splnění podmínek pro předání Díla bude ověřeno v rámci přejímacího řízení. Zhotovitel je povinen písemně vyzvat Objednatele k převzetí Díla (zahájení přejímacího řízení). Přejímací řízení bude Objednatelem zahájeno do 5 pracovních dnů po obdržení písemné výzvy Zhotovitele.
105. Objednatel je oprávněn přizvat k účasti v přejímacím řízení i jiné osoby, jejichž účast pokládá za nezbytnou.
106. O průběhu přejímacího řízení bude Zhotovitelem pořízen zápis s identifikací vad Díla, pokud budou v průběhu přejímacího řízení zjištěny. Zápis bude použit jako podklad pro zpracování Předávacího protokolu. Zpracování návrhu Předávacího protokolu zajistí Zhotovitel.
107. Předávací protokol obsahuje
- 107.1. výslovný souhlas Objednatele s převzetím Díla
 - 107.2. datum převzetí Díla,
 - 107.3. prohlášení Objednatele, zda přebírá Dílo bez výhrad, nebo s výhradami,
 - 107.4. soupis zjištěných vad nebránících řádnému užívání Díla,
 - 107.5. dohodnuté lhůty k odstranění zjištěných vad nebo jiná opatření (byla-li dohodnuta),
 - 107.6. soupis Dokladů předaných Zhotovitelem Objednateli.
108. Objednatel převezme Dílo bez výhrad, je-li v předávacím řízení zjištěno, že Dílo je prosté vad.
109. Převezme-li Objednatel Dílo s výhradami, postupují Smluvní strany dále obdobně dle ustanovení odstavců 138 - 152 Obchodních podmínek, přičemž pro odstranění vad platí doba sjednaná v Předávacím protokolu, jinak doba 15 dní od oboustranného podpisu Předávacího protokolu a za reklamaci se považuje identifikace vad uvedená v Předávacím protokolu podepsaném Objednatelem.
110. V případě, že Objednatel Dílo nepřevzme, bude mezi Smluvními stranami sepsán záznam s uvedením důvodu nepřevzetí Díla a s uvedením stanovisek Smluvních stran. Zpracování záznamu zajistí Zhotovitel.
111. V případě nepřevzetí Díla Smluvní strany sjednají lhůtu pro odstranění zjištěných vad. Nebude-li vada odstraněna ve lhůtě sjednané, jinak do 15 dní, je Objednatel oprávněn zajistit odstranění vady jinou odborně způsobilou osobou na náklady Zhotovitele. Veškeré náklady vzniklé Objednateli v souvislosti s odstraněním vady způsobem dle předchozí věty je Zhotovitel povinen Objednateli uhradit. Zhotovitel je povinen ve stanovené lhůtě odstranit vady i v případě, kdy podle jeho názoru za vady neodpovídá. Náklady na odstranění v těchto sporných případech nese až do vyjasnění nebo do vyřešení rozporu Zhotovitel. Po odstranění vad vyzve Zhotovitel Objednatele k zahájení náhradního přejímacího řízení, které Objednatel zahájí bezodkladně, nejpozději do 2 pracovních dnů od obdržení výzvy Zhotovitele.
112. Podpisem Předávacího protokolu nebo záznamu o nepřevzetí Díla je přejímací řízení ukončeno.
113. Pro průběh náhradního přejímacího řízení se užití ustanovení odstavců 103 - 112 Obchodních podmínek obdobně.
114. Připouští-li to povaha Předmětu díla, a není-li sjednán zkušební provoz, má Objednatel právo, aby byl Předmět díla před ním překontrolován nebo aby byly předvedeny jeho funkce.
115. Ustanovení §1921, §2112, §2605 odst. 2, §2606, §2609, §2618 a §2629 Občanského zákoníku se neužijí.

ČÁST 14 - VLASTNICKÉ PRÁVO A NEBEZPEČÍ ŠKODY

116. Vlastnické právo k Dílu náleží od počátku Objednateli.
117. Vlastnické právo k dodávkám materiálu a jiných hmotných movitých věcí nabývá Objednatel okamžikem jejich zapracování do Díla, učiněním součástí Díla nebo jakýmkoliv funkčním, estetickým či jiným spojením s Dílem.

118. Vlastnické právo k jakékoli dokumentaci vztahující se k Dílu, která není autorským dílem, nabývá Objednatel okamžikem jejího vyhotovení.
119. Je-li vlastníkem Díla nebo jeho části v souladu s §1083 a §1084 Občanského zákoníku vlastník pozemku, užijí se ustanovení odstavců 116 a 117 přiměřeně.
120. Nebezpečí škody na Díle nese Zhotovitel, na Objednatele přechází okamžikem oboustranného podpisu Předávacího protokolu. Pokud nebyly s Předmětem díla předány zároveň též všechny Doklady, nese Zhotovitel nebezpečí škody na dosud nepředaných Dokladech až do jejich převzetí Objednatelem.
121. Náklady nutné k odstranění škody na Díle vzniklé v době, kdy nebezpečí škody nese Zhotovitele, hradí Zhotovitel v plném rozsahu a tyto náklady nemají vliv na Cenu díla.
122. Škody na Díle vzniklé v době, kdy nebezpečí škody nese Zhotovitele, je povinen Zhotovitel odstranit v součinnosti s Objednatelem jako vlastníkem poškozené věci a dle jeho pokynů.
123. Ustanovení §2599 Občanského zákoníku se neužijí.

ČÁST 15 - VADY PLNĚNÍ A ZÁRUKA

124. Zhotovitel se zavazuje, že Dílo bude v okamžiku jeho převzetí Objednatelem vyhovovat všem požadavkům na dílo stanoveným Smlouvou o dílo, Obchodními podmínkami, Veřejnoprávními podklady, právními předpisy a příslušnými ČSN.
125. Zhotovitel se zavazuje, že Dílo bude vyhovovat též plnění nabídnutému Zhotovitelem v Nabídce.
126. Dílo musí být prosté všech faktických a právních vad. Plnění má právní vadu, pokud k němu uplatňuje právo třetí osoba.
127. Zhotovitel se zavazuje (poskytuje Objednateli záruku), že Dílo a veškeré jeho části si po celou dobu od okamžiku jeho převzetí Objednatelem, až do uplynutí Záruční doby zachová vlastnosti stanovené v odstavcích 124 - 126 Obchodních podmínek.
128. Záruční doba začíná běžet dnem převzetí Díla Objednatelem, nebo jeho poslední části, je-li Dílo dodáváno po částech, nebo ode dne úspěšného ukončení zkušebního provozu, je-li dle Smlouvy o dílo vyžadován a nastane-li okamžik úspěšného ukončení zkušebního provozu později než okamžik převzetí Díla, resp. jeho poslední části.
129. Dílo má vady (Zhotovitel plnil vadně), jestliže při převzetí Objednatelem nebo kdykoliv od převzetí Objednatelem do konce Záruční doby nebude mít vlastnosti stanovené v odstavcích 124 - 126 Obchodních podmínek.
130. Objednatel má práva z vadného plnění i v případě, jedná-li se o vadu, kterou musel s vynaložením obvyklé pozornosti poznat již při uzavření Smlouvy o dílo.
131. Objednatel nemá práva z vadného plnění, způsobila-li vadu po přechodu nebezpečí škody na věci na Objednatele vnější událost. To neplatí, způsobil-li vadu Zhotovitel nebo jakákoliv třetí osoba, jejímž prostřednictvím plnil své povinnosti vyplývající ze Smlouvy o dílo.
132. Zhotovitel neodpovídá za vady spočívající v opotřebení Předmětu díla, které je obvyklé u věcí stejného nebo obdobného druhu jako Předmět díla.
133. Zhotovitel odpovídá za vady spočívající v opotřebení Předmětu díla, ke kterému do konce Záruční doby vzhledem k požadavkům Smlouvy o dílo, Obchodních podmínek, Veřejnoprávních podkladů, právních předpisů a příslušných ČSN na jakost a provedení Předmětu díla nemělo dojít.
134. Zhotovitel nenese odpovědnost za vady způsobené Objednatelem nebo třetími osobami, ledaže Objednatel nebo takové osoby postupovaly v souladu s Doklady nebo pokyny, které obdrželi od Zhotovitele.

ČÁST 16 - UPLATNĚNÍ PRÁV Z VADNÉHO PLNĚNÍ

135. Odpovídá-li Zhotovitel za vady Díla, má Objednatel práva z vadného plnění.
136. Objednatel je oprávněn vady reklamovat u Zhotovitele jakýmkoliv způsobem, preferovaná je písemná forma. Zhotovitel je povinen přijetí reklamace bez zbytečného odkladu písemně potvrdit. V reklamaci Objednatel uvede popis vady nebo uvede, jak se vada projevuje.

137. Vada je uplatněna včas, je-li písemná forma reklamace odeslána Zhotoviteli nejpozději v poslední den Záruční doby. Případně-li konec Záruční doby na sobotu, neděli nebo svátek, je vada včas uplatněna, je-li písemná forma reklamace odeslána Zhotoviteli nejbližší následující pracovní den.
138. Má-li Předmět díla vady, za které Zhotovitel odpovídá, má Objednatel právo
- 138.1. na odstranění vady dodáním nového Předmětu díla nebo jeho části bez vady, pokud to není vzhledem k povaze vady zcela zřejmě nepřiměřené, nebo dodání chybějící části Předmětu díla,
- 138.2. na odstranění vady opravou Předmětu díla nebo jeho části,
- 138.3. na přiměřenou slevu z Ceny díla, nebo
- 138.4. odstoupit od Smlouvy o dílo.
139. Objednatel je oprávněn požadovat odstranění vad dodáním nového Předmětu díla nebo jeho části bez vady, vyskytla-li se stejná vada po její opravě opětovně, nebo nemůže-li Objednatel řádně užívat Předmět díla nebo jeho část pro větší počet vad.
140. Objednatel je oprávněn nároky dle odstavce 138 kombinovat, je-li to vzhledem k okolnostem možné. Objednatel není oprávněn kombinovat nároky, které si navzájem odporují (např. dodání nové části Předmětu díla a zároveň slevy z Ceny díla na tutéž část Předmětu díla).
141. Objednatel sdělí Zhotoviteli volbu nároku z vady v reklamaci, nebo bez zbytečného odkladu po reklamaci. Provedenou volbu nemůže Objednatel změnit bez souhlasu Zhotovitele; to neplatí, žádal-li Objednatel opravu vady, která se ukáže jako neopravitelná.
142. Nesdělí-li Objednatel Zhotoviteli, jaké právo si zvolil ani bez zbytečného odkladu poté, co jej k tomu Zhotovitel vyzval, může Zhotovitel odstranit vady podle své volby opravou nebo dodáním nového Předmětu díla nebo jeho části; volba nesmí Objednateli způsobit nepřiměřené náklady.
143. Objednatel má nárok na náhradu nákladů účelně vynaložených v souvislosti s oznámením vad Zhotoviteli.

ČÁST 17 - PODMÍNKY ODSTRANĚNÍ VAD

144. Pokud Objednatel požaduje v reklamaci odstranění vady, je Zhotovitel povinen neprodleně po obdržení reklamace zahájit činnosti vedoucí k odstranění reklamované vady. Pokud Objednatel v reklamaci uvede, že se jedná o havárii, je Zhotovitel povinen zahájit odstraňování vady nejpozději do 48 hodin po obdržení reklamace.
145. Zhotovitel je povinen odstranit Objednatelem reklamovanou vadu nejpozději do 30 dnů ode dne oznámení vady Zhotoviteli. Jde-li o vadu označenou Objednatelem v reklamaci jako havarijní, je Zhotovitel povinen odstranit vadu nejpozději do 5 dnů.
146. Nezahájí-li Zhotovitel činnosti vedoucí k odstranění vady do 10 dnů od oznámení vady Zhotoviteli, nebo nebude-li vada odstraněna ve lhůtě dle předcházejícího odstavce, je Objednatel oprávněn
- 146.1. zajistit odstranění vady jinou odborně způsobilou právnickou nebo fyzickou osobou na účet Zhotovitele,
- 146.2. požadovat slevu z Ceny díla, nebo
- 146.3. od Smlouvy o dílo odstoupit.
147. Veškeré náklady vzniklé Objednateli v souvislosti s odstranění vady způsobem dle předchozího odstavce je Zhotovitel povinen Objednateli uhradit.
148. Zhotovitel je povinen odstranit vadu bez ohledu na to, zda je uplatnění vady oprávněné či nikoli. Prokáže-li se však kdykoli později, že uplatnění vady Objednatelem nebylo oprávněné, tj. že Zhotovitel za vadu neodpovídal, je Objednatel povinen uhradit Zhotoviteli veškeré jím účelně vynaložené náklady v souvislosti s odstraněním vady.
149. Objednatel je povinen poskytnout Zhotoviteli součinnost nezbytnou k odstranění vady.
150. Do odstranění vady nemusí Objednatel platit dosud nezaplacenou část Ceny díla a případnou příslušnou DPH odhadem přiměřeně odpovídající jeho právu na slevu.
151. Při dodání nového Předmětu díla nebo jeho části vrátí Objednatel Zhotoviteli na náklady Zhotovitele Předmět díla nebo jeho část původně dodanou.

152. Týká-li se vada Dokladů nebo jiného plnění poskytnutého Zhotovitelem dle Smlouvy o dílo než Předmětu díla, užití se ustanovení odstavců 135 – 151 obdobně.
153. Ustanovení §1917–1924, §2099–2101, §2103 – 2117, §2165 – 2172, §2618 a §2629 Občanského zákoníku se neužijí.

ČÁST 18 - POJIŠTĚNÍ

154. Ustanovení této části se užití v případě, že ze Smlouvy o dílo vyplývá, že Zhotovitel je povinen být pojištěn pro případ odpovědnosti za škodu způsobenou při výkonu činnosti.
155. Zhotovitel je povinen mít ode dne zahájení provádění Díla, nejpozději však do 15 dnů od uzavření Smlouvy o dílo, až do uplynutí Záruční doby uzavřenou pojistnou smlouvu o pojištění odpovědnosti za škodu způsobenou Zhotovitelem při výkonu činnosti třetím osobám s limitem pojistného plnění pro 1 pojistnou událost ve výši odpovídající Ceně díla.
156. Zhotovitel je povinen předložit Objednateli uzavřenou pojistnou smlouvu dle této části nebo odpovídající pojistku nejpozději do 15 dnů ode dne uzavření Smlouvy o dílo a dále kdykoli v průběhu provádění Díla nebo trvání Záruční doby do 10 dnů ode dne, kdy k tomu byl Objednatelem vyzván. V případě změn v pojištění je Zhotovitel povinen bezodkladně tyto změny oznámit Objednateli a předložit dokumenty dokládající tyto změny.
157. Zhotovitel se zavazuje, že všichni poddodavatelé, kteří se budou podílet na provedení Díla, budou nejméně po dobu provádění poddodávky pojištěni pro případ škody způsobené poddodavatelem při výkonu činnosti třetím osobám s limitem pojistného plnění pro 1 pojistnou událost minimálně ve výši odpovídající ceně poddodávky.
158. Porušení jakékoli povinnosti Zhotovitele dle této části je podstatným porušením Smlouvy o dílo.
159. Náklady na pojištění nese Zhotovitel, jsou zahrnuty v Ceně díla.

ČÁST 19 - DUŠEVNÍ VLASTNICTVÍ

160. Zhotovitel je povinen při provádění Díla postupovat tak, aby při provádění Díla ani následným užíváním Díla Objednatelem nedošlo k porušení práv duševního vlastnictví. Bude-li v souvislosti s Dílem, jakkoliv dotčeno právo k duševnímu vlastnictví, je Zhotovitel povinen upravit veškeré právní vztahy s osobami, kterým taková práva náležejí nebo jež jsou oprávněny je vykonávat, tak, aby zamezil vznášení jakýchkoli oprávněných nároků těchto osob ve vztahu k Objednateli.
161. Zhotovitel tímto poskytuje Objednateli oprávnění k výkonu práva duševního vlastnictví (licenci nebo podlicenci) ke všem plněním poskytnutým Objednateli při provádění Díla, které jsou nebo budou předmětem duševního vlastnictví a ke kterým je oprávněn takové oprávnění poskytnout. Oprávnění Zhotovitel poskytuje
 - 161.1. bezúplatně,
 - 161.2. jako nevýhradní,
 - 161.3. z hlediska časového a územního v rozsahu neomezeném,
 - 161.4. z hlediska věcného rozsahu (způsobu užití) tak, že opravňuje Objednatele ke všem známým způsobům užití,
 - 161.5. bez množstevního omezení.
162. Objednatel není povinen oprávnění využít.
163. Objednatel je oprávněn oprávnění tvořící součást licence nebo podlicence poskytnout nebo též postoupit třetí osobě zcela nebo zčásti.
164. Zhotovitel se zavazuje, že na žádost Objednatele autor nebo autoři autorského díla, jež je součástí nebo příslušenstvím Díla, udělí Objednateli bez zbytečného odkladu bezúplatně právo
 - 164.1. upravit či jinak změnit označení autora,
 - 164.2. autorské dílo nebo jeho název upravit či jinak měnit,
 - 164.3. autorské dílo s jakýmkoliv jiným autorským dílem spojit či zařadit do díla souborného.

165. Žádný výsledek činnosti provedené na základě Smlouvy o dílo nebo v souvislosti s ní, který je předmětem duševního vlastnictví, není Zhotovitel oprávněn bez předchozího písemného svolení Objednatele užít k jiným účelům, než je provedení Díla, zejména je nesmí poskytnout třetím osobám.

ČÁST 20 - SANKCE

166. Poruší-li Zhotovitel povinnost provést Dílo ve sjednané době, je Zhotovitel povinen uhradit Objednateli smluvní pokutu ve výši 0,5 % z Ceny díla za každý den prodlení.
167. Poruší-li Objednatel povinnost zaplatit Cenu díla ve sjednané době, je povinen uhradit Zhotoviteli zákonný úrok z prodlení ve výši dle právních předpisů.
168. Poruší-li Zhotovitel povinnost odstranit vadu Díla ve sjednané době, je povinen uhradit Objednateli smluvní pokutu ve výši 0,5 % z Ceny díla za každý den prodlení až do odstranění vady. Jde-li o vadu, kterou Objednatel označil v reklamaci jako havárii, je Zhotovitel povinen uhradit smluvní pokutu ve dvojnásobné výši.
169. Poruší-li Zhotovitel povinnost nepostoupit žádnou svou pohledávku za Objednatelem vyplývající ze Smlouvy o dílo a/nebo poruší zákaz zřídit zástavní právo k pohledávce, byť by takové postoupení a/nebo zřízení zástavního práva bylo neplatné či neúčinné, je Zhotovitel povinen uhradit Objednateli smluvní pokutu ve výši 10 % z nominální hodnoty postoupené a/nebo zastavené pohledávky, včetně hodnoty případného příslušenství ke dni účinnosti postoupení vůči postupníkovi.
170. Poruší-li Zhotovitel jakékoliv jiné povinnosti vyplývající ze Smlouvy o dílo, Obchodních podmínek nebo Veřejnoprávních podkladů než povinnosti, na které se vztahuje smluvní pokuta dle této části, je Zhotovitel povinen uhradit Objednateli smluvní pokutu ve výši 5% z Ceny díla za každý jednotlivý případ porušení povinnosti.
171. Poruší-li Zhotovitel nebo osoba, kterou Zhotovitel používá při provádění díla jakoukoliv povinnost stanovenou Směrnicí SŽDC č. 120 Dodržování zákazu kouření, požívání alkoholických nápojů a užívání jiných návykových látek, č.j. 36503/2017-SŽDC-GR-O10 ze dne 3.11.2017, účinnou od 7.1.1.2017 v rámci Objednatelem prováděné kontroly na základě výše uvedené směrnice je Objednatel oprávněn na základě posouzení souvisejících okolností, uplatnit vůči Zhotoviteli sankci ve výši 5 000,- Kč za každý jednotlivý případ.
172. Zaplacení smluvní pokuty nezbavuje Zhotovitele povinnosti splnit dluh smluvní pokoutou utvrzený.
173. Objednatel je oprávněn požadovat náhradu škody a nemajetkové újmy způsobené porušením povinnosti, na kterou se vztahuje smluvní pokuta, v plné výši.

ČÁST 21 - OBECNÁ ODPOVĚDNOST ZHOTOVITELE

174. Zhotovitel je povinen po dobu plnění povinností ze Smlouvy o dílo chránit majetek Objednatele i třetích osob před jeho poškozením, znehodnocením, zničením a ztrátou a postupovat tak, aby neomezoval práva osob nad míru nezbytnou k provádění Díla.
175. Způsobí-li Zhotovitel v souvislosti s Dílem nebo porušením svých povinností vyplývajících ze Smlouvy o dílo, Obchodních podmínek, Veřejnoprávních podkladů, právních předpisů a příslušných ČSN jakoukoli újmu Objednateli nebo třetím osobám, je povinen nahradit Objednateli škodu a nemajetkovou újmu, včetně případných sankcí udělených Objednateli orgány státní správy, jejichž příčinou bylo porušení smluvních povinností Zhotovitele, a jde-li o újmu způsobenou třetím osobám, je povinen způsobenou újmu na vlastní náklady bezodkladně odčinit.
176. Újmou se pro účely Obchodních podmínek rozumí zejm. jakékoliv poškození, znehodnocení, či znečištění věcí nebo prostor nebo jejich jiná nežádoucí změna a jakékoliv neoprávněné omezení práv Objednatele nebo třetích osob.
177. Zhotovitel odpovídá za jakékoli porušení svých povinností stanovených Smlouvou o dílo, Obchodními podmínkami, Veřejnoprávními podklady, právními předpisy a příslušnými ČSN a je povinen uhradit veškeré pokuty udělené mu příslušnými orgány státní správy v souvislosti

s prováděním Díla ze svého, ledaže mu byla pokuta udělena v souvislosti s respektováním příkazu Objednatele, proti kterému uplatnil písemnou výhradu a na jehož splnění Objednatel trval anebo v souvislosti s užitím Objednatelem opatřené věci, na jejíž nevhodnost Objednatele písemně upozornil a Objednatel na jejím užití trval.

178. Povinnosti k náhradě újmy způsobené porušením svých povinností ze Smlouvy o dílo, Obchodních podmínek, Veřejnoprávních podkladů, právních předpisů a příslušných ČSN se Zhotovitel vůči Objednateli zproští, prokáže-li, že mu ve splnění povinnosti zabránila mimořádná nepředvídatelná a nepřekonatelná překážka vzniklá nezávisle na jeho vůli. Překážka vzniklá z osobních poměrů Zhotovitele nebo vzniklá až v době, kdy byl Zhotovitel s plněním povinností v prodlení, ani překážka, kterou byl Zhotovitel povinen překonat, jej však povinnosti k náhradě nezproští.

ČÁST 22 - Odstoupení od smlouvy o dílo

179. Poruší-li Smluvní strana Smlouvu o dílo podstatným způsobem, může druhá Smluvní strana písemnou formou od Smlouvy o dílo odstoupit.
180. Podstatné je takové porušení povinností, o němž Smluvní strana porušující Smlouvu o dílo již při uzavření Smlouvy o dílo věděla nebo musela vědět, že by druhá Smluvní strana Smlouvu o dílo neuzavřela, pokud by toto porušení předvídala, nebo je-li porušení povinností ve Smlouvě o dílo nebo v Obchodních podmínkách jako podstatné označeno; v ostatních případech se má za to, že porušení podstatné není.
181. Podstatným porušením Smlouvy o dílo je též prodlení Zhotovitele a Objednatele s plněním povinností vyplývajících Zhotoviteli a Objednateli ze Smlouvy o dílo o více než 30 dní.
182. Objednatel je oprávněn od Smlouvy o dílo odstoupit též
- 182.1. z důvodů uvedených v části Předání a převzetí Díla (viz ČÁST 13 - Obchodních podmínek),
- 182.2. nabylo-li právní moci rozhodnutí o nařízení exekuce vůči Zhotoviteli jako povinnému,
- 182.3. očitne-li se Zhotovitel ve stavu úpadku nebo hrozícího úpadku,
- 182.4. jestliže Zhotovitel nebo jeho poddodavatel, nebo z jejich pokynu jakákoliv osoba, nabídne nebo poskytne jakékoliv osobě úplatek nebo jiný majetkový či jiný prospěch za účelem získání neoprávněného prospěchu nebo výhody v souvislosti s Dílem nebo jeho prováděním,
- 182.5. uvedl-li Zhotovitel v Nabídce informace nebo doklady, které neodpovídají skutečnosti a měly nebo mohly mít vliv na výsledek řízení,
- 182.6. stanoví-li tak Smlouvy o dílo.
183. Smluvní strana může od Smlouvy o dílo odstoupit, pokud z chování druhé Smluvní strany nepochybně vyplývá, že poruší Smlouvu o dílo podstatným způsobem, a nedá-li na výzvu oprávněné Smluvní strany přiměřenou jistotu.
184. Jakmile Smluvní strana oprávněná odstoupit od Smlouvy o dílo oznámí druhé Smluvní straně, že od Smlouvy o dílo odstupuje, nebo že na Smlouvě o dílo setrvává, nemůže volbu již sama změnit.
185. Zakládá-li prodlení Smluvní strany nepodstatné porušení její povinností ze Smlouvy o dílo, může druhá Smluvní strana od Smlouvy o dílo odstoupit poté, co prodlévající Smluvní strana svoji povinnost nesplní ani v dodatečně přiměřené lhůtě, kterou jí druhá Smluvní strana poskytla výslovně nebo mlčky.
186. Oznámí-li Smluvní strana Smluvní straně prodlévající, že jí určuje dodatečnou lhůtu k plnění a že jí lhůtu již neprodlouží, platí, že marným uplynutím této lhůty od Smlouvy o dílo odstoupila.
187. Poskytla-li Smluvní strana Smluvní straně prodlévající nepřiměřeně krátkou dodatečnou lhůtu k plnění a odstoupí-li od Smlouvy o dílo po jejím uplynutí, nastávají účinky odstoupení teprve po marném uplynutí doby, která měla být prodlévající Smluvní straně poskytnuta jako přiměřená. To platí i tehdy, odstoupila-li Smluvní strana od Smlouvy o dílo, aniž by prodlévající Smluvní straně dodatečnou lhůtu k plnění poskytla.

188. Plnil-li Zhotovitel zčásti, může Smluvní strana od Smlouvy o dílo odstoupit jen ohledně nesplněného zbytku plnění. Nemá-li však částečné plnění pro Objednatele význam, může Objednatel od Smlouvy o dílo odstoupit ohledně celého plnění. Odstoupil-li od nesplněného zbytku plnění Zhotovitel, je Objednatel oprávněn odstoupit od splněné části Smlouvy o dílo, nemá-li částečné plnění pro Objednatele význam.
189. Zavazuje-li Smlouva o dílo Zhotovitele k opakované činnosti nebo k postupnému dílčímu plnění, může Objednatel od Smlouvy o dílo odstoupit jen s účinky do budoucna. To neplatí, nemají-li již přijatá dílčí plnění sama o sobě pro Objednatele význam.
190. Smluvní strany se dohodly, že dojde-li k odstoupení od Smlouvy o dílo jen ohledně nesplněného zbytku plnění, užijí se na splněnou část plnění obdobně všechna ustanovení Smlouvy o dílo a Obchodních podmínek týkající se předání a převzetí Díla, přičemž přejímací řízení Smluvní strany zahájí nejpozději do 3 pracovních dnů ode dne odstoupení od Smlouvy o dílo, a dále všechna ustanovení Smlouvy o dílo a Obchodních podmínek o právech a povinnostech Smluvních stran, které jsou Smluvní stany povinny plnit v době ode dne převzetí Díla Objednatelem, tedy zejm. ustanovení o vadách Díla.
191. Ustanovení §1977, §2002–2003 Občanského zákoníku se neužijí.

ČÁST 23 - OSTATNÍ UJEDNÁNÍ

Částečné plnění

192. Ustanovení Smlouvy o dílo a Obchodních podmínek platí obdobně též pro části Díla, provádí-li Zhotovitel Dílo v souladu se Smlouvou o dílo po částech, není-li uvedeno jinak.

Postoupení, započtení

193. Zhotovitel není oprávněn postoupit žádnou svou pohledávku za Objednatelem vyplývající ze Smlouvy o dílo nebo vzniklou v souvislosti se Smlouvou o dílo.
194. K pohledávce za Objednatelem vyplývající se Smlouvy o dílo nebo vzniklé v souvislosti se Smlouvou o dílo nesmí být zřízeno zástavní právo.
195. Zhotovitel není oprávněn provést jednostranné započtení žádné své pohledávky za Objednatelem vyplývající ze Smlouvy o dílo nebo vzniklé v souvislosti se Smlouvou o dílo na jakoukoliv pohledávku Objednatele za Zhotovitelem.
196. Objednatel je oprávněn provést jednostranné započtení jakékoliv své splatné i nesplatné pohledávky za Zhotovitelem vyplývající ze Smlouvy o dílo nebo vzniklé v souvislosti se Smlouvou o dílo (zejm. smluvní pokutu) na jakoukoliv splatnou či nesplatnou pohledávku Zhotovitele za Objednatelem.

Mlčenlivost

197. Zhotovitel je povinen zachovávat mlčenlivost o všech skutečnostech a informacích, které jsou obsažené ve Smlouvě o dílo a dále o všech skutečnostech a informacích, které mu byly v souvislosti se Smlouvou o dílo nebo jejím plněním, jakkoliv zpřístupněny, předány či sděleny, nebo o nichž se jakkoliv dozvěděl, vyjma těch, které jsou v okamžiku, kdy se s nimi Zhotovitel seznámil, prokazatelně veřejně přístupné, nebo těch, které se bez zavinění Zhotovitele veřejně přístupnými stanou. Zhotovitel nesmí takové skutečnosti a informace použít v rozporu s jejich účelem, nesmí je použít ve prospěch svůj nebo třetích osob a nesmí je použít ani v neprospěch Objednatele. Povinnosti dle tohoto odstavce je Zhotovitel povinen zachovávat i po zániku závazku ze Smlouvy o dílo, vyjma případů, kdy se takové skutečnosti a informace stanou prokazatelně veřejně přístupné bez zavinění Zhotovitele. Povinnosti dle tohoto odstavce se nevztahují na případy, kdy je Zhotovitel povinen zveřejnit takové skutečnosti nebo informace na základě povinnosti uložené mu právním předpisem nebo rozhodnutím orgánu veřejné moci.

Poskytování informací

198. Vzhledem k veřejnoprávnímu charakteru Objednatele Zhotovitel výslovně prohlašuje, že je s touto skutečností obeznámen a souhlasí se zveřejněním Smlouvy o dílo včetně Obchodních podmínek v rozsahu a za podmínek vyplývajících z příslušných právních předpisů.

Kontrola

199. Zhotovitel si je vědom, že je ve smyslu §2 písm. e) zákona č. 320/2001 Sb., o finanční kontrole ve veřejné správě a o změně některých zákonů, ve znění pozdějších předpisů, povinen spolupůsobit při výkonu finanční kontroly a zavazuje se finanční kontrolu strpět.
200. Je-li Dílo z jakékoliv části financováno z prostředků Evropské unie, je Zhotovitel povinen
- 200.1. strpět veškeré kontroly vyplývající z režimu financování Díla z prostředků Evropské unie,
- 200.2. poskytnout při takových kontrolách veškerou nezbytnou součinnost,
- 200.3. archivovat veškerou dokumentaci týkající se Smlouvy o dílo po dobu stanovenou pravidly, jimiž se řídí financování Díla z prostředků Evropské unie.

Jazyk

201. Ve všech záležitostech souvisejících se Smlouvou o dílo budou zástupci Smluvních stran komunikovat v českém jazyce. Všichni zástupci musí plynně český jazyk ovládat. Jestliže český jazyk plynně neovládají, jsou povinni na náklady své Smluvní strany zajistit, aby byl po celou dobu vzájemné osobní komunikace k dispozici kvalifikovaný tlumočnick.

Forma, označení času

202. Písemnou formou (podobou) se rozumí listina podepsaná oprávněnou osobou Smluvní strany nebo email podepsaný zaručeným elektronickým podpisem oprávněné osoby Smluvní strany.
203. Je-li ve Smlouvě o dílo nebo Obchodních podmínkách uvedena lhůta nebo doba počítané podle dnů, měsíců nebo let, rozumí se tím vždy kalendářní den, měsíc nebo rok, není-li uvedeno jinak.

Reference

204. Zhotovitel je oprávněn uvádět Dílo a jméno Objednatele jako referenci na svou činnost pouze s předchozím písemným souhlasem Objednatele.

Salvatorní klauzule

205. Je-li nebo stane-li se některé oddělitelné ustanovení Smlouvy o dílo nebo Obchodních podmínek neplatné, neúčinné či nevymahatelné, nedotýká se tato skutečnost ostatních ustanovení. Smluvní strany se zavazují nahradit takové ustanovení jiným ustanovením, které svým obsahem a smyslem bude nejvíce odpovídat obsahu a smyslu ustanovení nahrazovaného.

Příloha č. 2

Technická zpráva:

Technická zpráva (Specifikace prací diagnostiky a přepočty) na konkrétních mostech a Protokoly o podrobné prohlídce mostů) **je** pevně připojena ke Smlouvě, byla Zhotoviteli předána jako součást zadávací dokumentace – **příloha č. 9 výzvy**. Smluvní strany podpisem této Smlouvy stvrzují, že jsou s obsahem Technické zprávy „Diagnostika a přepočty strategických přemostění“ seznámeny, a že v souladu s ust. § 1751 občanského zákoníku tvoří část obsahu Smlouvy.

Technická zpráva

A) Základní požadavky na provedení diagnostiky a statického posouzení mostů s ocelovou nosnou konstrukcí

I. ZAJIŠTĚNÍ DOSTUPNÝCH PODKLADŮ K MOSTNÍMU OBJEKTU

Zpracovatel se spojí se správcem objektu (příslušné SŽ OŘ – SMT) pro získání veškerých dostupných podkladů k mostnímu objektu:

- podrobných prohlídek mostu
- existující projektové dokumentace mostů
- případných existujících průzkumů (diagnostika, stavebně-technický průzkum)
- případná existující statická posouzení

II. PROVEDENÍ PODROBNÉ VIZUÁLNÍ KONTROLY KONSTRUKCE MOSTU

Návrhu diagnostiky nosné konstrukce (dále jen NK) **bude vždy předcházet podrobná vizuální prohlídka mostu** (NK, spodní stavby – dále jen SS). O termínu podrobné vizuální prohlídky bude vždy informován zástupce objednatele (správce) s dostatečným předstihem (minimálně pět pracovních dní předem).

V rámci prohlídky se provede:

- kontrola základních rozměrů konstrukce(i) mostu
- kontrola stavu spodní stavby
- zmapování závad a poruch na všech nosných konstrukcích mostu - lokalizace, četnost; především zjištění oslabení rozhodujících prvků nosné konstrukce a stav spojů pro statické posouzení
- kontrola stavu uložení
- kontrola stavu přechodů mezi NK a SS (NK a NK)
- součástí vizuální prohlídky bude i porovnání, ověření stávajícího stavu s dostupnou dokumentací stávajícího stavu objektu

Výsledkem vizuální kontroly bude zpráva z vizuální prohlídky doplněná náčrty a fotodokumentací a návrh následné diagnostiky. Návrh následné diagnostiky bude vždy konzultován s pracovníkem, který bude provádět přepoččet a s objednatelem (správcem).

- Most v km 9,495 správce objektu OŘ-SMT
mail:
- Most v km 1,222 správce objektu OŘ-SMT
mail:

--

III. NÁVRH DIAGNOSTIKY

Diagnostika bude provedena na základě podrobné vizuální prohlídky. Podrobná diagnostika bude provedena na **rozhodující** (typické) NK případně SS nebo rozhodujících NK nebo SS. Rozhodující NK nebo SS bude reprezentantem i pro ostatních stejně nebo velmi podobné NK (rozpětí, materiál, konstrukční uspořádání,...) nebo SS. Předpokládá se, že za rozhodující NK nebo SS bude vybrána NK nebo SS v nejhorším stavebně technickém, tedy ta, u které se předpokládá nejnižší zatížitelnost.

- diagnostika bude provedena ve smyslu předpisu S5/1 Diagnostika, zatížitelnost a přechodnost železničních mostních objektů příloha H „Doporučení pro provádění diagnostického průzkumu – obecná část“ a Příloha I „Doporučení pro provádění diagnostického průzkumu ocelových mostů“
- z prověřované nosné konstrukce budou odebrány vždy 3ks vzorků pro tahovou zkoušku (plech, úhelník, pásovina) a bude provedeno tvrdoměrné měření ocelové konstrukce
- na každém typu vzorku bude provedena metalografie a chemické složení
- odběry vzorků a materiálové zkoušky budou provedeny na prověřovaných nosných konstrukcích bez ohledu na rok výstavby a rozpětí

IV. PROVEDENÍ DIAGNOSTIKY

O termínu provedení diagnostiky bude vždy informován zástupce objednatele (správce) s dostatečným předstihem (minimálně pět pracovních dní předem) a další zástupci SŽ uvedení níže.

- Most v km 9,495 správce objektu OŘ-SMT – :
mail:
- Most v km 1,222 správce objektu OŘ-SMT –
mail:
- zástupce GR-O13,OMT
- zástupce CTD

V. STANOVENÍ ZATÍŽITELNOSTI, PŘECHODNOSTI MOSTU A NÁVRH OPATŘENÍ

- stanovení zatížitelnosti mostu bude provedeno dle předpisu SŽ S5/1 Diagnostika, zatížitelnost a přechodnost železničních mostních objektů:
 - zatížitelnost **nosné konstrukce** (NK) bude stanovena v kategorii „C“ (zatížitelnost stanovená přepočtem)
 - zatížitelnost **spodní stavby** (SS) bude stanovena pro most v km 9,495, nebude stanovována pro most v km 1,222), bude pouze potvrzeno, že stavební a konstrukční stav SS v době podrobné vizuální prohlídky mostu není limitní pro zatížitelnost a přechodnost mostu. V případě, že SS bude limitní pro zatížitelnost a přechodnost mostu bude stanovena v kategorii „C“ včetně nezbytných průzkumů

Poznámka: Zatížitelnost vypočtená pro rozhodující NK bude uvažována i na ostatní NK. Tabulka zatížitelnosti bude zpracována pro každou nosnou konstrukci

s poznámkou, že zatížitelnost byla odvozena (převzata) od zatížitelnosti nosné konstrukce, která byla dle podrobné vizuální prohlídky zhodnocena jako rozhodující (v nejhorším stavebně technickém stavu). Obdobně platí pro SS.

- Stanovení přechodnosti provozního zatížení (traťová třída zatížení (TTZ) mostu bude provedeno dle předpisu SŽ S5/1. Bude vždy prověřena stávající TTZ s přidruženou rychlostí a TTZ D4-120 km/h. V případě, že TTZ D4-120 km/h nevyhoví bude prověřena (stanovena) maximální TTZ s přidruženou rychlostí a stávající TTZ s maximální přidruženou rychlostí
- Posouzení ocelových nosných konstrukcí na 3D výpočetním modelu, tuhost styčníků bude stanovena podrobným výpočtem a bude následně zohledněna jejich nelinearita v globálním modelu
- U ocelových nosných konstrukcí s horní mostovkou bude vždy zajištěno provedení výpočtu rychlosti větru v lokalitě od ČHMÚ se zohledněním tvaru a drsnosti terénu, nadmořské výšky a směru větru (předpis SŽ S5/1 příloha G)

VI. VYHODNOCENÍ, NÁVRH OPATŘENÍ, MANAŽERSKÉ SHRNTÍ

- Na základě výsledků diagnostiky, statického posouzení (zatížitelnost, TTZ) bude provedeno manažerské shrnutí (viz. příloha 9a Manažerské shrnutí).
- Vzor provedení bude u konkrétních mostů přiměřeně členěn např. dle materiálu NK
- Manažerské shrnutí bude vždy projednáno a odsouhlaseno se zástupci SŽ.
 - Most v km 9,495 správce objektu OŘ-SMT -
 - Most v km 1,222 správce objektu OŘ-SMT -
 - zástupce GR-O13,OMT () mail:

B) Základní požadavky na provedení diagnostiky a statického posouzení mostů se zděnou nosnou konstrukcí

I. ZAJIŠTĚNÍ DOSTUPNÝCH PODKLADŮ K MOSTNÍMU OBJEKTU

Zpracovatel se spojí se správcem objektu (příslušné SŽ OŘ - SMT) pro získání veškerých dostupných podkladů k mostnímu objektu:

- podrobných prohlídek mostu
- projektové dokumentace stávajícího objektu
- případných průzkumů (diagnostika, stavebně-technický průzkum)
- případná statická posouzení

II. PROVEDENÍ PODROBNÉ VIZUÁLNÍ KONTROLY KONSTRUKCE MOSTU

Návrhu diagnostiky nosné konstrukce **bude vždy předcházet podrobná vizuální prohlídka mostu** (NK, SS). O termínu podrobné vizuální prohlídky bude vždy informován zástupce objednatele (správce) s dostatečným předstihem (minimálně pět pracovních dní).

V rámci prohlídky se provede:

- kontrola základních rozměrů konstrukce mostu
- kontrola stavu spodní stavby
- zmapování závad a poruch na všech nosných konstrukcích a spodní stavbě - lokalizace, četnost; především zjištění trhlin, degradace zdících prvků a spár
- součástí vizuální prohlídky bude i porovnání, ověření stávajícího stavu s dostupnou dokumentací stávajícího stavu objektu

Výsledkem vizuální kontroly bude zpráva z vizuální prohlídky doplněná náčrty a fotodokumentací a návrh následné diagnostiky. Návrh následné diagnostiky bude vždy zkontrolován s pracovníkem, který bude provádět přepočítání a s objednatelem (správcem).

- Most v km 9,495 správce objektu OŘ-SMT -
mail:

III. NÁVRH DIAGNOSTIKY A PŘÍPRAVA PŘÍLOH

Diagnostika bude provedena na základě podrobné vizuální prohlídky. Podrobná diagnostika bude provedena na **rozhodující** (typické) NK případně SS nebo rozhodujících NK nebo SS. Rozhodující NK nebo SS bude reprezentantem i pro ostatních stejné nebo velmi podobné NK (rozpětí, materiál, konstrukční uspořádání,...) nebo SS. Předpokládá se, že za rozhodující NK nebo SS bude vybrána NK nebo SS v nejhorším stavebně technickém, tedy ta u které se předpokládá nejnižší zatížitelnost.

- diagnostika bude provedena ve smyslu předpisu S5/1 Diagnostika, zatížitelnost a přechodnost železničních mostních objektů příloha H „Doporučení pro provádění diagnostického průzkumu – obecná část“ a příloha K „Doporučení pro provádění diagnostického průzkumu zděných mostních objektů“

zkoušky na **rozhodující** nosné konstrukci

- zaměřením bude ověřen skutečný stav s projektovou dokumentací, která je k dispozici
- z rozhodující nosné konstrukce budou odebrány vždy 3ks vzorků (jádrový vývrt profilu cca 80 mm), dva vývrty budou do klenby a jeden vývrt do čelní zdi. Délka vývrtu bude na předpokládanou tloušťku zdiva uvedené v projektové dokumentaci. Vývrty budou opraveny PPV maltou
- zkouška v tlaku na válci – 6ks
- pevnost kamene a malty informativně (nedestruktivně) – 10ks
- zkouška nasákavosti kamene gravimetricky pro zhodnocení rizik poškození kamene vlivem působení mrazu a pro výpočtové pevnosti zdiva
- v případě, že nosná konstrukce bude opatřena torkretem, bude v místech pravděpodobného poškození NK odstraněn (1m x 1m) a prohlédnuta stav pod torkretem
- U významných a omezujících poruch (trhlin) ověřit aktivitu poruch v návaznosti na provozní zatížení
- stanovit pravděpodobnou příčinu poruch

zkoušky na **rozhodující** spodní stavbě

- zaměřením bude ověřen skutečný stav s projektovou dokumentací, která je k dispozici

- z rozhodující spodní stavby budou odebrány vždy 2ks vzorků (jádrový vývrt profilu cca 80 mm). Délka vývrtu bude na předpokládanou tloušťku zdiva uvedené v projektové dokumentaci. Vývrty budou opraveny PPV maltou.
- zkouška v tlaku na válci – 4ks
- pevnost kamene a malty informativně (nedestruktivně) – 6ks
- zkouška nasákavosti kamene gravimetricky pro zhodnocení rizik poškození kamene vlivem působení mrazu a pro výpočtové pevnosti zdiva
- U významných a omezujících poruch (trhlin) ověřit aktivitu poruch v návaznosti na provozní zatížení
- stanovit pravděpodobnou příčinu poruch

IV. PROVEDENÍ DIAGNOSTIKY

O termínu provedení diagnostiky bude vždy informován zástupce objednatele (správce) s dostatečným předstihem (minimálně pět pracovních dní předem) a další zástupci SŽ uvedení níže.

- Most v km 9,495 správce objektu OŘ-SMT – mail:
- zástupce GR-O13,OMT (
- zástupce CTD

V. STANOVENÍ ZATÍŽITELNOSTI, PŘECHODNOSTI MOSTU A NÁVRH OPATŘENÍ

- stanovení zatížitelnosti mostu bude provedeno dle předpisu SŽ S5/1 Diagnostika, zatížitelnost a přechodnost železničních mostních objektů:
 - zatížitelnost **nosné konstrukce a spodní stavby** a bude stanovena v kategorii „C“ (zatížitelnost stanovena přepočtem)

Poznámka: Zatížitelnost vypočtená pro rozhodující NK bude uvažována i na zbylé NK. Tabulka zatížitelnosti bude zpracována pro každou nosnou konstrukci s poznámkou, že zatížitelnost byla odvozena (převzata) od zatížitelnosti nosné konstrukce, která byla dle podrobné vizuální prohlídky zhodnocena jako rozhodující (v nejhorším stavebně technickém stavu).

- Stanovení přechodnosti provozního zatížení (traťová třída zatížení (TTZ)) mostu bude provedeno dle předpisu SŽ S5/1. Bude vždy prověřena stávající TTZ s přidruženou rychlostí a TTZ D4-120 km/h. V případě, že TTZ D4-120 km/h nevyhoví, bude prověřena (stanovena) maximální TTZ s přidruženou rychlostí a stávající TTZ s maximální přidruženou rychlostí

VI. VYHODNOCENÍ, NÁVRH OPATŘENÍ, MANAŽERSKÉ SHRNTÍ

- Na základě výsledků diagnostiky, statického posouzení (zatížitelnost, TTZ) bude provedeno manažerské shrnutí (viz příloha 9a Manažerské shrnutí).
- Vzor provedení bude u konkrétních mostů přiměřeně členěno např. dle materiálu NK.
- Manažerské shrnutí bude vždy projednáno a odsouhlaseno se zástupci SŽ.
 - Most v km 9,495 správce objektu OŘ-SMT

C) Základní požadavky na provedení diagnostiky a statického posouzení mostů s železobetonovou nosnou konstrukcí

I. ZAJIŠTĚNÍ DOSTUPNÝCH PODKLADŮ K MOSTNÍMU OBJEKTU

Zpracovatel se spojí se správcem objektu (příslušné SŽ OŘ – SMT) pro získání veškerých dostupných podkladů k mostnímu objektu:

- podrobných prohlídek mostu
- projektové dokumentace stávajícího objektu
- případných průzkumů (diagnostika, stavebně-technický průzkum) již provedených v rámci přípravy investičních akcí.
- případná statická posouzení

II. PROVEDENÍ PODROBNÉ VIZUÁLNÍ KONTROLY KONSTRUKCE MOSTU

Návrhu diagnostiky nosné konstrukce **bude vždy předcházet podrobná vizuální prohlídka mostu** (NK, SS). O termínu podrobné vizuální prohlídky bude vždy informován zástupce objednatele (správce) s dostatečným předstihem (minimálně pět pracovních dní).

V rámci prohlídky se provede:

- kontrola základních rozměrů konstrukce mostu
- kontrola stavu spodní stavby
- zmapování závad a poruch na všech nosných konstrukcích - lokalizace, četnost; především zjištění trhlin, degradace betonu, případně obnaženou výztuž
- kontrola stavu uložení
- kontrola stavu přechodů mezi NK a SS (NK a NK)
- součástí vizuální prohlídky bude i porovnání, ověření stávajícího stavu s dostupnou dokumentací stávajícího stavu objektu

Výsledkem vizuální kontroly bude zpráva z vizuální prohlídky doplněná náčrty a fotodokumentací a návrh následné diagnostiky. Návrh následné diagnostiky bude vždy zkontrolován s pracovníkem, který bude provádět přepočítání a s objednatelem (správcem).

- Most v km 9,495 správce objektu OŘ-SMT Ing.
mail: zastupce@szor.cz

III. NÁVRH DIAGNOSTIKY

Diagnostika bude provedena na základě podrobné vizuální prohlídky. Podrobná diagnostika bude provedena na **rozhodující** (typické) NK případně SS nebo rozhodujících NK nebo SS. Rozhodující NK nebo SS bude reprezentantem i pro ostatních stejné nebo velmi podobné NK (rozpětí, materiál, konstrukční uspořádání,...) nebo SS. Předpokládá se, že za rozhodující NK nebo SS bude vybrána NK nebo SS v nejhorším stavebně technickém, tedy ta, u které se předpokládá nejvyšší zatížitelnost.

- diagnostika bude provedena ve smyslu předpisu S5/1 Diagnostika, zatížitelnost a přechodnost železničních mostních objektů příloha H „Doporučení pro provádění diagnostického průzkumu – obecná část“ a příloha J „Doporučení pro provádění diagnostického průzkumu betonových mostních objektů (betonových, železobetonových, a předpjatých)“
- pevnost betonu v tlaku destruktivně – 3x na rozhodující části NK, na vývrtech o průměru cca 80 až 100 mm. Doporučuje se vývrty odebírat z boční strany nosné konstrukce přibližně uprostřed rozpětí. U konstrukcí s vnitřními dutinami (komorových apod.) se otvory využijí i pro kontrolu vnitřního prostoru dutin. U rámových konstrukcí ověřit jádrovým vývrtem pevnost betonu v tlaku stojek.
- Během zkoušky betonu v tlaku se zaměří celý pracovní diagram, který bude předán zpracovateli přepočtu graficky i v excelové tabulce
- pevnost betonu v tlaku nedestruktivně tvrdoměrnou metodou – na třech místech, vždy v okolí vývrťů odebraných podle bodu 1. Minimální rozměry každé plochy jsou 0,5 x 0,5 m, minimální počet zkoušek na každé ploše je 10 ks (úderů).
- zařazení betonu do pevnostní třídy podle ČSN EN 13791, ČSN EN 1992, resp. ČSN EN 206+A1.
- Hloubka karbonatace – 3x (využijí se vývrty pro zkoušení pevnosti v tlaku), dále pak minimálně 5x zkouškou vrtaného prachu příklepovým vrtáním, ve vybraných polohách.
- ověření polohy, typu a počtu výztuže a porovnání s dokumentací
- u částí konstrukcí, které jsou v kontaktu s pozemní komunikací ověřit kontaminaci chloridy.
- v případě diagnostiky spodní stavby (SS) – pilíř opěra bude postupováno ve smyslu přílohy J část J.4. předpisu SŽ S 5/1.

IV. PROVEDENÍ DIAGNOSTIKY

O termínu provedení diagnostiky bude vždy informován zástupce objednatele (správce) s dostatečným předstihem (minimálně pět pracovních dní předem) a další zástupci SŽ uvedení níže.

- Most v km 9,495 správce objektu OŘ-SMT – mail:
- zástupce GR-O13,OMT (Ing.
- zástupce CTD

V. STANOVENÍ ZATÍŽITELNOSTI, PŘECHODNOSTI MOSTU A NÁVRH OPATŘENÍ

- stanovení zatížitelnosti mostu dle předpisu SŽ S5/1 Diagnostika, zatížitelnost a přechodnost železničních mostních objektů:
 - zatížitelnost **nosné konstrukce** (NK) bude stanovena v kategorii „C“ (zatížitelnost stanovená přepočtem)
 - zatížitelnost **spodní stavby** (SS) nebude stanovována, bude pouze potvrzeno, že stavební a konstrukční stav SS v době podrobné vizuální prohlídky mostu není limitní pro zatížitelnost a přechodnost mostu, v případě, že SS bude limitní pro zatížitelnost a přechodnost mostu bude stanovena v kategorii „C“ včetně nezbytných průzkumů

Poznámka: Zatížitelnost vypočtená pro rozhodující NK bude uvažována i na ostatní NK. Tabulka zatížitelnosti bude zpracována pro každou nosnou konstrukci s poznámkou, že zatížitelnost byla odvozena (převzata) od zatížitelnosti nosné konstrukce, která byla dle podrobné vizuální prohlídky zhodnocena jako rozhodující (v nejhörším stavebně technickém stavu).

- Stanovení přechodnosti provozního zatížení (traťová třída zatížení (TTZ)) mostu bude provedeno dle předpisu SŽ S5/1. Bude vždy prověřena stávající TTZ s přidruženou rychlostí a TTZ D4-120 km/h. V případě, že TTZ D4-120 km/h nevyhoví bude prověřena (stanovena) maximální TTZ s přidruženou rychlostí a stávající TTZ s maximální přidruženou rychlostí

VI. VYHODNOCENÍ, NÁVRH OPATŘENÍ, MANAŽERSKÉ SHRUTÍ

- Na základě výsledků diagnostiky, statického posouzení (zatížitelnost, TTZ) bude provedeno manažerské shrnutí (viz. příloha 9a manažerské shrnutí).
- Vzor provedení bude u konkrétních mostů přiměřeně členěno např. dle materiálu NK
- Manažerské shrnutí bude vždy projednáno a odsouhlaseno se zástupci SŽ.
 - Most v km 9,495 správce objektu OŘ-SMT
 - zástupce GR-O13,OMT (!) mail:

D) Specifikace prací (diagnostika, přepočty) na konkrétních mostech

Objekt č. 1 most v km 9,495 TUDU 235104

Diagnostika se předpokládá na **jedné NK (ocel)**, **jedné NK (klenba)** a **jedné podpěry** a **přepočet jedné NK (ocel)** a **jedné NK (klenba)** a **jedné podpěry** (spočítat jako celek).

Protokol o podrobné prohlídce je v příloze 9b

Objekt č. 2 most v km 1,222 TUDU 199102

Diagnostika se předpokládá na **dvou NK (ocel)** a **přepočet šesti NK (ocel)**.

Protokol o podrobné prohlídce je v příloze 9c

E) Požadavky na organizaci projektu (harmonogram, plnění díla) a závěrečné vyhodnocení celého projektu včetně publikace a prezentace výsledků na jednodenním konferenci

I. Harmonogram prací

Práce budou provedeny ve dvou fázích. V první fázi bude provedena diagnostika (body I.-IV.) mostů, ve druhé fázi bude provedeno statické posouzení a vyhodnocení (bod V. a VI.)

Práce v první fázi:

1. Práce na úkolu (bod I.) budou zahájeny ihned po nabytí účinnosti Smlouvy (SoD).
2. Nejpozději do 5 pracovních dnů od termínu zahájení prací svolá a uskuteční Zhotovitel vstupní jednání. V průběhu prací bude Objednatel činnost Zhotovitele usměrňovat prostřednictvím pracovních porad, které Zhotovitel uspořádá dle potřeby nebo na pokyn Objednatele, minimálně však po zpracování bodu III. (Návrh diagnostiky) a po zpracování bodu IV. (provedení diagnostiky). Nejpozději 5 pracovních dnů před termínem odevzdání čistopisu finální verze Díla (bod I. – IV.) svolá Zhotovitel závěrečnou poradou. Zhotovitel předá koncept celého Díla Objednateli k připomínkování nejpozději 10 pracovních dnů před termínem odevzdání čistopisu finální verze Díla a nejpozději na závěrečné poradě vypořádá připomínky Objednatele. Tyto lhůty mají vliv na povinnost Objednatele převzít Dílo, tj. při jejich nedodržení se může Zhotovitel dostat do prodlení s předáním Díla.
3. Zápisy z jednání předá zhotovitel do 3 pracovních dnů od konání porady k připomínkám, do 5 pracovních dnů pak vydá čistopis.
4. Projednáním Díla není v souladu s příslušnými ustanoveními Smlouvy nikterak dotčena povinnost Zhotovitele postupovat při provádění Díla s odbornou péčí ani jeho odpovědnost za vady Díla a právo Objednatele uplatňovat jakékoliv případné nároky vzniklé z titulu vadného plnění Zhotovitelem.

Práce z první fáze odevzdá dodavatel do **30. 11. 2022.**

Práce ve druhé fázi:

1. Práce na úkolu v druhé fázi (body V. –VI.) budou zahájeny ihned po ukončení první fáze.
2. Nejpozději do 5 pracovních dnů od termínu zahájení prací svolá a uskuteční Zhotovitel vstupní jednání. V průběhu prací bude Objednatel činnost Zhotovitele usměrňovat prostřednictvím pracovních porad, které Zhotovitel uspořádá dle potřeby nebo na pokyn Objednatele, minimálně však po stanovení zatížitelnosti a přechodnosti mostu, tedy před návrhem opatření. Nejpozději 5 pracovních dnů před termínem odevzdání čistopisu finální verze Díla (bod I. – VI.) svolá Zhotovitel závěrečnou poradou. Zhotovitel předá koncept celého Díla Objednateli k připomínkování nejpozději 10 pracovních dnů před termínem odevzdání čistopisu finální verze Díla a nejpozději na závěrečné poradě vypořádá připomínky Objednatele. Tyto lhůty mají vliv na povinnost Objednatele převzít Dílo, tj. při jejich nedodržení se může Zhotovitel dostat do prodlení s předáním Díla.
3. Zápisy z jednání předá zhotovitel do 3 pracovních dnů od konání porady k připomínkám, do 5 pracovních dnů pak vydá čistopis.
4. Projednáním Díla není v souladu s příslušnými ustanoveními Smlouvy nikterak dotčena povinnost Zhotovitele postupovat při provádění Díla s odbornou péčí ani jeho odpovědnost za vady Díla a právo Objednatele uplatňovat jakékoliv případné nároky vzniklé z titulu vadného plnění Zhotovitelem.

Práce z druhé fáze odevzdá dodavatel do **30. 06. 2023.**

II. Plnění díla

Dílo bude plněno po fázích:

V první fázi (body I.-IV.) budou předány do **30. 11. 2022.**

- předáno bude kompletní Dílo po zapracování připomínek Objednatele, finální podoba odevzdaných řešení bude upřesněná na jednáních ve 2 vyhotoveních;
- předání plnění v elektronické formě – uzavřená 1 x flash disk (formát pdf), otevřená 1 x flash disk (formáty doc, docx, xls,xlsx, dgn, dwg) a zaslána na dohodnutou adresu (elektronicky ke stažení) dle pravidel Správy železnic.

Soubory v digitální otevřené formě budou ekvivalentního obsahu jako jejich uzavřené (pdf) obrazy, tedy budou uloženy včetně všech odkazovaných podkladových (referenčních) souborů.

V druhé fázi (body V. VI.) budou předány do **30. 6. 2023.**

- předáno bude kompletní Dílo po zapracování připomínek Objednatele, finální podoba odevzdaných řešení bude upřesněná na jednáních ve 2 vyhotoveních;
- předání plnění v elektronické formě – uzavřená 1 x flash disk (formát pdf), otevřená 1 x flash disk (formáty doc, docx, xls, xlsx, dgn, dwg) a zaslána na dohodnutou adresu (elektronické stažení) dle pravidel Správy železnic.

Soubory v digitální otevřené formě budou ekvivalentního obsahu jako jejich uzavřené (pdf) obrazy, tedy budou uloženy včetně všech odkazovaných podkladových (referenčních) souborů.

III. Závěrečné vyhodnocení projektu včetně publikace a jednodenní konference

- Dodavatel zobecní zkušenosti získané při realizaci zakázky
 - zkušenost při diagnostice mostů dle předpisu S 5/1 včetně návrhu případných úprav
 - zkušenosti při přepočtu mostů dle předpisu S 5/1 včetně návrhu případných úprav
 - možné stavební zásahy (zesílení) posuzovaných mostů
- Dodavatel průběžně zajistí podklady pro plánovanou technickou zprávu z celého projektu DPSP a plánovanou publikaci. Jedná se především o technická data a kvalitní a vypovídající fotografie a to jak detailů, tak celých mostů (např. s využitím dronů).
- Dodavatel zajistí podklady a poskytne potřebnou spolupráci v rámci závěrečné prezentace projektu před odbornou veřejností aktivní účastí a případné přednášky.

Součástí přílohy 9 Výzvy k podání nabídky je vzor Manažerského shrnutí (příloha 9a) a Protokoly o podrobných prohlídkách (příloha 9b, 9c).

Protokol o podrobné prohlídce

mostního objektu provedené dle Vyhlášky Ministerstva dopravy č. 177/1995 Sb.
a předpisu Správy železnic SŽDC S5 Správa mostních objektů

TÚ 2351 Bylnice (mimo) - Horní Lideč (mimo)		DÚ 04 Brumov - Valašské Klobouky		Evd. km 9,495
Objekt most	Úsek trati Širá trať	Vžitý název Údolí Dešná		
Délka mostu 165,85 m	Počet otvorů 5	Počet kolejí 1	Elektrizace ne	
Objednatel Správa železnic, státní organizace OŘ Ostrava		Rychlost na mostě / traťová [km/h] 70/70		Traťová třída zatížení s přidruženou rychlostí C3-70
Návrh hodnocení stavebního stavu 2 / 2		Odpovědný pracovník vykonavatele Jakub Cikryt		Rok podrobné prohlídky 2022



Pohled zprava

Centrum telematiky a diagnostiky má zaveden integrovaný systém managementu zajišťující soulad s normou ISO 9001 a ISO 27001. Zobrazené značky URS se nevztahují na dodávky služeb nebo výrobků.

Správa železnic, státní organizace
Sídlo: Diábolná 1003/7, 110 00 Praha 1
IČO: 709 94 234 DIČ: CZ 709 94 234
Zapsána v obchodním rejstříku vedeném Městským soudem v Praze, spisová značka A 48384.

Správa železnic, státní organizace
Centrum telematiky a diagnostiky
Malletova 2363/10
190 00 Praha 9
spravazeleznic.cz/ctd



I. Celkový popis objektu

Základní údaje o mostu

Délka mostu: 165,85 m (MES)

Šířka mostu: 5,30 m (MES 5,90 m)

Výška mostu (niveleta nad terénem): 23,0 m (MES)

Délka přemostění: 161,20 m (MES)

Úhel křížení: 90°

Objekt: kolmý

Počet kolejí: 1

Počet nosných konstrukcí: 5

Počet otvorů: 5

Přemostěná překážka: volný terén, účelová komunikace zpevněná, trvalý vodní tok

Směr toku vodoteče: zprava

Souřadnice středu objektu

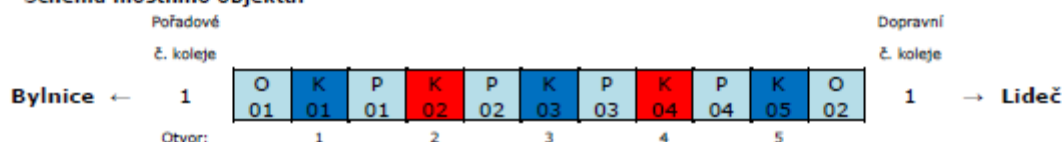
GPS: 49°7'17.882"N, 18°1'11.222"E

Podmínky při podrobné prohlídce

Teplota: 22 °C

Počasí: jasno

Schéma mostního objektu:



1. Nosná konstrukce

Konstrukce K 01

- Klenbová konstrukce. Konstrukce kolmá.
- Materiál: beton. Čelní zeď i čelní klenbový pás kamenný - zdivo řádkové hrubé.
- Římsa vlevo i vpravo železobetonová.
- Délka konstrukce 9,90 m (MES), rozpětí 8,95 m (MES), šířka 4,80 m (MES).
- Rok výstavby 1927 (MES), rok opravy 1977 (MES).
- Uložení konstrukce - přímé.

Konstrukce K 02

- Ocelová mostní konstrukce. Konstrukce kolmá. Mostovka prvková horní.
- Délka konstrukce 46,20 m (MES), rozpětí 45,60 m (MES), šířka 5,30 m (MES).
- Hlavní nosníky příhradové - soustava základní se svislicemi, spoje nýtové, výška 5200 mm, šířka pásnic až 320 mm, osová vzdálenost 3520 mm.
- Dolní podélné ztužení hlavních nosníků z ocelových úhelníků.
- Příčnický plnostěnné, spoje nýtové, výška 710 mm, šířka pásnic 270 mm.
- Příčné ztužení ze zdvojených ocelových úhelníků.
- Podélníky plnostěnné, spoje nýtové, výška 470 mm, osová vzdálenost 1800 mm.
- Příčné ztužení podélníků z profilů U, podélné ztužení podélníků z ocelových úhelníků.
- Rok výroby 1927 (MES), rok opravy 1977 (MES); PKO - 1977. firma není uvedena.
- Uložení ložiskové - ocelová vahadlová - na začátku pevná stolicová, na koci pohyblivá tříválcová.

Konstrukce K 03

- Ocelová mostní konstrukce. Konstrukce kolmá. Mostovka prvková horní.
- Délka konstrukce 46,20 m (MES), rozpětí 45,60 m (MES), šířka 5,30 m (MES).
- Hlavní nosníky příhradové - soustava základní se svislicemi, spoje nýtové, výška 5200 mm, šířka pásnic až 320 mm, osová vzdálenost 3520 mm.
- Dolní podélné ztužení hlavních nosníků z ocelových úhelníků.
- Příčnický plnostěnný, spoje nýtové, výška 710 mm, šířka pásnic 270 mm.
- Příčné ztužení ze zdvojených ocelových úhelníků.
- Podélníky plnostěnné, spoje nýtové, výška 470 mm, osová vzdálenost 1800 mm.
- Příčné ztužení podélníků z profilů U, podélné ztužení podélníků z ocelových úhelníků.
- Rok výroby 1927 (MES), rok opravy 1977 (MES); PKO - 1977. firma není uvedena.
- Uložení ložiskové - ocelová vahadlová - na začátku pevná stolicová, na koci pohyblivá tříválcová.

Konstrukce K 04

- Ocelová mostní konstrukce. Konstrukce kolmá. Mostovka prvková horní.
- Délka konstrukce 46,20 m (MES), rozpětí 45,60 m (MES), šířka 5,30 m (MES).
- Hlavní nosníky příhradové - soustava základní se svislicemi, spoje nýtové, výška 5200 mm, šířka pásnic až 320 mm, osová vzdálenost 3520 mm.
- Dolní podélné ztužení hlavních nosníků z ocelových úhelníků.
- Příčnický plnostěnný, spoje nýtové, výška 710 mm, šířka pásnic 270 mm.
- Příčné ztužení ze zdvojených ocelových úhelníků.
- Podélníky plnostěnné, spoje nýtové, výška 470 mm, osová vzdálenost 1800 mm.
- Příčné ztužení podélníků z profilů U, podélné ztužení podélníků z ocelových úhelníků.
- Rok výroby 1927 (MES), rok opravy 1977 (MES); PKO - 1977. firma není uvedena.
- Uložení ložiskové - ocelová vahadlová - na začátku pevná stolicová, na koci pohyblivá tříválcová.

Konstrukce K 05

- Klenbová konstrukce. Konstrukce kolmá.
- Materiál: beton. Čelní zeď i čelní klenbový pás kamenný - zdivo řádkové hrubé.
- Římsa vlevo i vpravo železobetonová.
- Délka konstrukce 9,90 m (MES), rozpětí 8,95 m (MES), šířka 4,80 m (MES).
- Rok výstavby 1927 (MES), rok opravy 1977 (MES).
- Uložení konstrukce - přímé.

2. Spodní stavba

Opěra O 01

- Materiál: kámen.
- Šířka opěry - opěra je pod úrovní terénu.
- Rok výstavby 1927 (MES).
- Křídlo
 - vlevo - rovnoběžné, materiál: kámen, řádkování hrubé, římsa železobetonová.
 - vpravo - rovnoběžné, materiál: kámen, řádkování hrubé, římsa železobetonová.
- Svah u mostního objektu
 - vlevo - sypaný.
 - vpravo - sypaný.

Pilíř P 01

- Materiál: kámen, zdivo řádkové hrubé. Úložný práh kamenný.
- Úložné kvádry pod ložisky žulové.
- Šířka pilíře P 01 6,00 m (MES), P 04 5,60 m (MES)
- Rok výstavby 1927 (MES).
- Závěrná zeď kamenná, zdivo řádkové hrubé.
- Půdorysný tvar obdélníkový.

Pilíř P 02

- Materiál: kámen, zdivo řádkové hrubé. Úložný práh kamenný.
- Úložné kvádry pod ložisky žulové.
- Šířka pilíře P 02 7,20 m (MES), P 04 7,20 m (MES).
- Rok výstavby 1927 (MES).
- Půdorysný tvar obdélníkový.

Pilíř P 03

- Materiál: kámen, zdivo řádkové hrubé. Úložný práh kamenný.
- Úložné kvádry pod ložisky žulové.
- Šířka pilíře P 02 7,20 m (MES), P 04 7,20 m (MES).
- Rok výstavby 1927 (MES).
- Půdorysný tvar obdélníkový.

Pilíř P 04

- Materiál: kámen, zdivo řádkové hrubé. Úložný práh kamenný.
- Úložné kvádry pod ložisky žulové.
- Šířka pilíře P 01 6,00 m (MES), P 04 5,60 m (MES)
- Rok výstavby 1927 (MES).
- Závěrná zeď kamenná, zdivo řádkové hrubé.
- Půdorysný tvar obdélníkový.

Opěra O 02

- Materiál: kámen.
- Šířka opěry - opěra je pod úroveň terénu.
- Rok výstavby 1927 (MES).
- Křídlo
 - vlevo - rovnoběžné, materiál: kámen, řádkování hrubé, římsa železobetonová.
 - vpravo - rovnoběžné, materiál: kámen, řádkování hrubé, římsa železobetonová.
- Svah u mostního objektu
 - vlevo - sypaný.
 - vpravo - sypaný.

3. Železniční svršek

Dopravní kolej č. 1

K 01, K 05

- Směrové uspořádání koleje po délce: v přímé
- Výškové uspořádání koleje po celé délce: niveleta stoupá
- Tvar kolejnic: 49 E1 (S49)
- Tvar podkladnic: žebrové
- Svěrky: ŽS4
- Poloha kolejnicových styků: před objektem 1x vstříčný otevřený,
- Velikost spár kolejnicových styků: 5 mm.
- Kolejnicové podpory: dřevěné a betonové pražce
- Kolejnicové dilatační zařízení: nad K 05
- Kolejové lože: šterkové, uzavřené

K 02, K 03, K 04

- Směrové uspořádání koleje po celé délce: v přímé
- Výškové uspořádání koleje po celé délce: niveleta stoupá
- Tvar kolejnic: 49 E1 (S49)
- Tvar podkladnic: žebrové
- Svěrky: ŽS4
- Poloha kolejnicových styků: na obou kolejnicích svarové
- Kolejnicové dilatační zařízení: nad P 02 a P 03
- Mostnice:
 - na K 02 78 ks, na K 03 78 ks, na K 04 77 ks, dřevěné s protištěpnými sponami
 - uložení plošné se svislým zajišťovacím šroubem
 - rozměr (v/š/d) 260/240/2400 mm; výška mostnic v uložení 240 mm
 - světlost mezi mostnicemi až 390 mm
- Pozednice:
 - na P 01 dřevěná, s protištěpnými sponami, rozměr: 245x245x2400 mm, uložena na závěrné zdi, na plastových podložkách tl. 16 mm.
 - na P 04 dřevěná, s protištěpnými sponami, rozměr: 240x245x2000 mm, uložena na závěrné zdi, na betonových patkách
 - osová vzdálenost mezi 1. mostnicí na K 02 a pozednicí na P 01: 610 mm
 - osová vzdálenost mezi pražcem a pozednicí na P 01: 535 mm
 - osová vzdálenost mezi 77. mostnicí na K 04 a pozednicí na P 04: 540 mm
 - osová vzdálenost mezi pražcem a pozednicí na P 04: 710 mm
- Pojistné úhelníky:
 - ocelové „L“ profily, rozměr 180x100x16 mm, vzdálenost od pojižděné hrany 180 mm
 - uloženy na ocelových podložkách tl. 10 mm, připevněny vrtulemi
 - zakončení ve výběžích dle SŽDC S3 díl XII

4. Vybavení mostu

Podlahy

- V koleji z rýhovaných plechů tl. 5 mm, připevněné vrtulemi.
- Na hlavách mostnic z rýhovaných plechů tl. 5 mm, připevnění šrouby a vruty.
- Chodníkové z rýhovaných plechů, připevnění šrouby.

Zábradlí

- Popis zábradlí, materiál, spoje: ocelové „L“ profily, spoje svary a nýty
- Dilatace zábradlí: v přechodech vzduchovou mezerou
- Počet madel/příčlů: 1/2
- Výška zábradlí: 1100 mm
- Délka zábradlí: oboustranně 169 m
- Upevnění sloupků: na OK přinýtované k chodníkovým konzolám, ve výběžích zalité
- Půdorysný tvar: lomený
- Bezpečnostní výklenky jsou oboustranně ve vzdálenosti 13,2 m od začátku/konce zábradlí.

Bezpečnostní nátěry a tabulky

- Nejsou.

Revizní zařízení - lávky

- V ocelových konstrukcích, šířka 1000 mm. Upevněno pomocí profilů U 140 k dolnímu podélnému ztužení hlavních nosníků. Vstupy na revizní lávku jsou pomocí žebříků na pilířích P 01 a P 04.
- Podlaha z rýhovaných plechů, tl. 5 mm, přichycení pomocí šroubů. Zábradlí je z ocelových úhelníků, výška 1100 mm.

Jiná a cizí zařízení a okolí objektu

- Na vnější straně levého zábradlí je chránička z pozinkovaného plechu, rozměr 60x50 mm.
- Vlevo na konci je drážní telefon.
- Vpravo na zábradlí K 03 je osazen hektometrovník km 9,3.
- Terén v otvorech: 1. hliněný s kameny na povrchu
2. hliněný
3. u P 02 koryto vodního toku „Dešňanský potok“, dále asfaltová silnice
4. hliněný,
5. hliněný
- Přijezd automobilem možný z Valašských Klobouků po ulici Brumovská, odbočit kolem areálu kloboucké pily na Královec.

5. Přejechy do trati

- Neřešeno.

6. Prostorové uspořádání na objektu a pod ním

6.1 Prostorové uspořádání na objektu

- Poloha osy koleje k ose nosné konstrukce:

mezi mostnicemi	1. a 2.	36. a 37.	75. a 76.
posun na K 02	6 mm vpravo	3 mm vpravo	0
posun na K 03	7 mm vpravo	9 mm vlevo	17 mm vlevo
posun na K 04	11 mm vlevo	4 mm vlevo	14 mm vpravo

- Vzdálenost vnitřního líce zábradlí od osy koleje:

	na začátku	uprostřed	na konci
vlevo	2580 mm	2530 mm	2530 mm
vpravo	2500 mm	2540 mm	2540 mm

- Vzdálenost vnitřního líce zábradlí od osy koleje ve výběžích:

	na začátku	na konci
vlevo	2590 mm	2510 mm
vpravo	2485 mm	2490 mm

Zábradlí zasahuje do volného schůdného a manipulačního prostoru.

- Vzdálenost vnitřní hrany římsy od osy koleje ve výběžích:

	na začátku	na konci
vlevo	2000 mm	1950 mm
vpravo	1930 mm	1920 mm

Římsy zasahují do šířky obrysu nutného kolejového lože.

6.2 Prostorové uspořádání pod objektem

- Kolmá světlost: 1. otvor 8,00 m, 2. otvor 43,80 m, 3. otvor 43,60 m, 4. otvor 43,80 m, 5. otvor 8,00 m
- Volná výška: 1. otvor 3,90 m, 2. otvor 13,00 m, 3. otvor 16,20 m, 4. otvor 8,00 m, 5. otvor 3,00 m

II. Popis závad a poruch

1. Stav nosné konstrukce

Konstrukce K 01

- Omítka na líci klenby je popraskaná, odlupuje se. Beton je popraskaný, jsou zde stopy po průsacích vody, značně prostupují výluhy pojiva a tvoří se krusta (foto č. 1).
- Příčnými pracovními spárami prostupují výluhy pojiva. Pracovní spára 1500 mm před vrcholem je šířky až cca 10 mm, beton je zde degradovaný do hloubky 20-30 mm.
- Beton nad P 01 je povrchově zvětřalý a degradovaný do hloubky až 40 mm.
- Vpravo ve vrcholu je mezi kameny čelního klenbového pásu podélná trhlinka, délky až 2000 mm, šířky do 2 mm, trhlinou silně prostupují výluhy pojiva.
- Spárování čelních zdí je popraskané, porůstá mechem. Některé kameny jsou samostatně prasklé.
- Beton říms je popraskaný, povrchově zvětřalý, místy prostupují výluhy pojiva.

Konstrukce K 02

- Nátěr: Je sešlý, prostupuje základní nátěr, místy se odlupuje, prostupuje koroze. Stav korozního napadení PKO: cca 30 % (Ri 5).
- Oslabení: Na horních přírubách podélníků jsou otvory po starém rozdělení mostnic. Styčnickové plechy na horní ploše korodují, jsou zde nečistoty a narůstá koroze na výšku až 2 mm.
- Spoje: V obou přípojích 3. příčniku k hl. nosníků chybí 4 nýty
- Ložiska: Nátěr ložisek je sešlý, slabě prostupuje koroze. Stav korozního napadení PKO: <10 % (Ri 4). Jsou mírně znečištěná a válce ložisek na P 02 jsou mírně zkřížené. Zaliti ložisek na P 01 je popraskané a mírně vydrolené.

Konstrukce K 03

- Nátěr: Je sešlý, prostupuje základní nátěr, místy se odlupuje, prostupuje koroze. Stav korozního napadení PKO: cca 30 % (Ri 5).
- Oslabení: Na horních přírubách podélníků jsou otvory po starém rozdělení mostnic. Styčnickové plechy na horní ploše korodují, jsou zde nečistoty a narůstá koroze na výšku až 2 mm.
- Ložiska: Nátěr ložisek je sešlý, slabě prostupuje koroze. Jsou mírně znečištěná a válce ložisek jsou mírně zkřížené Stav korozního napadení PKO: <10 % (Ri 4).

Konstrukce K 04

- Nátěr: Je sešlý, prostupuje základní nátěr, místy se odlupuje, prostupuje koroze. Stav korozního napadení PKO: cca 30 % (Ri 5).
- Oslabení: Na horních přírubách podélníků jsou otvory po starém rozdělení mostnic. Styčnickové plechy na horní ploše korodují, jsou zde nečistoty a narůstá koroze na výšku až 2 mm.
- Ložiska: Nátěr ložisek je sešlý, slabě prostupuje koroze. Stav korozního napadení PKO: <10 % (Ri 4). Jsou mírně znečištěná. Zaliti ložisek na P 04 je popraskané a mírně vydrolené.

Konstrukce K 05

- Omítka na líci klenby je popraskaná, odlupuje se. Beton je popraskaný, povrchově zvětřalý a degradovaný do hloubky až 120 mm, nad O 02 až 160 mm (foto č. 2). Jsou zde stopy po průsacích vody, značně prostupují výluhy pojiva a krusta.
- Příčnými pracovními spárami prostupují výluhy pojiva.
- Spárování čelních zdí je popraskané, porůstá mechem. Některé kameny jsou samostatně prasklé.

- Beton říms je popraskaný, povrchově zvětralý, místy prostupují výluhy pojiva. Porůstá mechem.

2. Spodní stavba

Opěra O 01

- Pod úrovní terénu.

Křídlo vlevo

- Spárování je popraskané. Beton římsy je slabě popraskaný, místy prostupují výluhy pojiva. Na horní ploše je beton povrchově zvětralý. Porůstá mechem.

Křídlo vpravo

- Spárování je popraskané. Beton římsy je slabě popraskaný, místy prostupují výluhy pojiva. Na horní ploše je beton povrchově zvětralý. Porůstá mechem.

Přechodová zeď vlevo

- Sesednutá o cca 100 mm, vykloněná o cca 80 mm. Beton mírně popraskaný.

Přechodová zeď vpravo

- Sesednutá o cca 100 mm, vykloněná o cca 80 mm. Beton mírně popraskaný.

Svah u mostního objektu vlevo

- Je porostlý vegetací.

Svah u mostního objektu vpravo

- Je porostlý vegetací.

Pilíř P 01

- V 1. otvoru je vydrolené spárování a jsou zde průsaky s prostupujícími výluhy pojiva.
- Spárování ve 2. otvoru je popraskané, slabě se vydroluje. Spáry porůstají mechem a vyrůstají z něho stromky o až 40 mm. Některé kameny jsou samostatně prasklé
- Spárování závěrné zdi je slabě popraskané, vydrolené do hloubky až 40 mm a místy prostupují výluhy pojiva.

Pilíř P 02

- Spárování je popraskané, slabě se vydroluje. Jsou zde stopy po mírných průsacích vody a místy mírně prostupují výluhy pojiva. Některé kameny jsou samostatně prasklé. Porůstá mechem.

Pilíř P 03

- Spárování je popraskané, slabě se vydroluje. Jsou zde stopy po mírných průsacích vody a místy mírně prostupují výluhy pojiva. Některé kameny jsou samostatně prasklé. Porůstá mechem.

Pilíř P 04

- V 5. otvoru je téměř celá pod úrovní terénu.
- Spárování ve 4. otvoru je popraskané, slabě se vydroluje. Spárováním prostupují výluhy pojiva. Některé kameny jsou samostatně prasklé
- Spárování závěrné zdi je slabě popraskané, vydrolené do hloubky až 40 mm a místy prostupují
- výluhy pojiva.

Opěra O 02

- Pod úrovní terénu.

Křídlo vlevo

- Spárování je popraskané. Beton římsy je slabě popraskaný, místy prostupují výluhy pojiva. Na horní ploše je beton povrchově zvětralý. Porůstá mechem.

Křídlo vpravo

- Spárování je popraskané. Beton římsy je slabě popraskaný, místy prostupují výluhy pojiva. Na horní ploše je beton povrchově zvětralý. Porůstá mechem.

Přechodová zeď vlevo

- Sesednutá o cca 90 mm, vykloněná o cca 60 mm. Beton mírně popraskaný.

Přechodová zeď vpravo

- Sesednutá o cca 90 mm, vykloněná o cca 60 mm. Beton mírně popraskaný.

Svah u mostního objektu vlevo

- Je porostlý vegetací.

Svah u mostního objektu vpravo

- Je porostlý vegetací.

3. Železniční svršek

- Pražce: Jsou místy slabě popraskané
- Mostnice: jsou popraskané, šrouby v upevnění místy jsou místy volné, místy chybí matice.
- Pozednice: jsou popraskané
- Pojistné ú.: Nátěr je sešlý a korodují. Stav korozního napadení PKO: 40 % (Ri 5).
Ve spojích místy chybí šrouby. Na začátku chybí 4 vrtule.
- Kol. lože: Je mírně znečištěné.

4. Vybavení mostu

Podlahy

- Nátěr je slabě sešlý a místy prostupuje koroze. Na hlavách mostnic jsou plechy volné a místy deformované či zvlněné. Stav korozního napadení PKO: 50 % (Ri 5).

Zábradlí

- Nátěr je sešlý a místy prostupuje koroze. Stav korozního napadení PKO: cca 30 % (Ri 5).

Bezpečnostní nátěry a výstražné tabulky

- Chybí.

Revizní zařízení - lávky

- Nátěr zábradlí a podlah je sešlý a místy slabě prostupuje koroze. Stav korozního napadení PKO: cca 20 % (Ri 5).

Jiná a cizí zařízení a okolí objektu

- Okolí objektu je porostlé vegetací.

5. Přechody do trati

- Neřešeno.

III. Návrh hodnocení stavebního stavu jednotlivých částí

1. Hodnocení nosných konstrukcí

Konstrukce K 01 – hodnocení stupněm 2

z těchto důvodů:

- Stopy po průsacích vody, výluhy pojiva
- Trhliny

Konstrukce K 02 – hodnocení stupněm 2

z těchto důvodů:

- Oslabení korozí
- Chybějící nýty

Konstrukce K 03 – hodnocení stupněm 2

z těchto důvodů:

- Oslabení korozí

Konstrukce K 04 – hodnocení stupněm 2

z těchto důvodů:

- Oslabení korozí

Konstrukce K 05 – hodnocení stupněm 2

z těchto důvodů:

- Stopy po průsacích vody, výluhy pojiva
- Trhliny
- Degradovaný beton

2. Hodnocení spodní stavby

Opěra O 01 – hodnocení stupněm 2

z těchto důvodů:

- Sesednuté přechodové zdi
- Popraskané spárování křídel

Pilíř P 01 – hodnocení stupněm 2

z těchto důvodů:

- Popraskané spárování

Pilíř P 02 – hodnocení stupněm 2

z těchto důvodů:

- Popraskané spárování

Pilíř P 03 – hodnocení stupněm 2

z těchto důvodů:

- Popraskané spárování

Pilíř P 04 – hodnocení stupněm 2

z těchto důvodů:

- Popraskané spárování

Opěra O 02 – hodnocení stupněm 2

z těchto důvodů:

- Sesednuté přechodové zdi
- Popraskané spárování křídel

IV. Návrh hodnocení stavebního stavu objektu

V souladu s předpisem SŽDC S 5, částí druhou, a na základě provedené podrobné prohlídky mostu navrhuji následující výsledné hodnocení stavebního stavu:

Nosná konstrukce: K 2

na základě hodnocení K 01, K 02, K 03, K 04, K 05

Spodní stavba: S 2

na základě hodnocení O 01, P 01, P 02, P 03, P 04, O 02

Podrobná prohlídka provedena dne 15.06.2022
Protokol o podrobné prohlídce zpracoval

Odpovědný pracovník vykonavatele
podrobné prohlídky

.....

Přílohy protokolu

Příloha č. 1 – fotodokumentace závad a poruch

Příloha č. 1 Fotodokumentace závad a poruch



Foto č. 1 Konstrukce K 01

Trhliny, výluhy pojiva

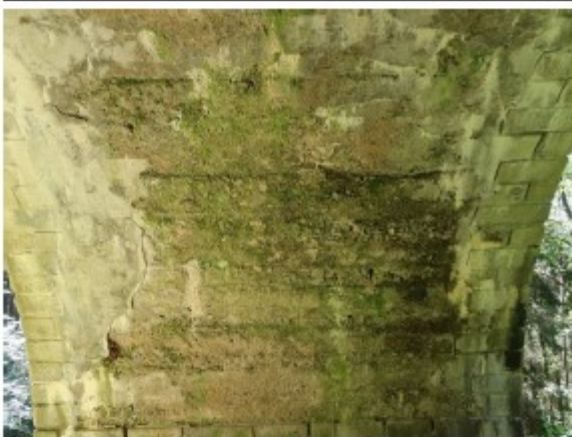


Foto č. 2 Konstrukce K 05

Trhliny, degradovaný materiál



**Foto č. 3 Opěra O 01 -
přechodová zeď - vpravo**

Sesednutí a výsun

Protokol o podrobné prohlídce

mostního objektu provedené dle Vyhlášky Ministerstva dopravy č. 177/1995 Sb. a předpisu Správy železnic SŽDC S5 Správa mostních objektů

TÚ 1991 Suchbát nad Odrou (mimo) – Nový Jičín město (včetně)		DÚ 02 Suchbát nad Odrou – Šenov u Nového Jičína		Evd. km 1,222
Objekt most	Úsek trati širá trať	Věžitý název		
Délka mostu 113,90 m	Počet otvorů 11	Počet kolejí 1	Elektrizace ne	
Objednatel Správa železnic, státní organizace OR Ostrava		Rychlost na mostě / traťová [km/h] 40 / 40		Traťová třída zatížení s přidruženou rychlostí C3-40
Návrh hodnocení stavebního stavu 1 / 1		Odpovědný pracovník vykonavatele Jakub Cikrýt		Rok podrobné prohlídky 2021



Pohled zprava

Centrum telematiky a diagnostiky má zaveden integrovaný systém managementu zajišťující spulad s normou ISO 9001 a ISO 27001. Zobrazené značky URS se nevztahují na dodávky služeb nebo výrobků.

Správa železnic, státní organizace
Sídlo: Diáňšová 1003/7, 110 00 Praha 1
IČO: 709 94 234 DIČ: CZ 709 94 234
Zapsána v obchodním rejstříku vedeném Městským soudem v Praze, spisová značka A 48384.

Správa železnic, státní organizace
Centrum telematiky a diagnostiky
Hallekova 2363/10
190 00 Praha 9
spravazeleznic.cz/ctd



I. Celkový popis objektu

Základní údaje o mostu

Délka mostu: 113,90 m (MES)
Šířka mostu: 6,65 m (MES)
Výška objektu: 106,00 m (MES)
Délka přemostění: 3,85 m (MES 4,00 m)
Šikmost objektu: 65°
Objekt kolmý
Počet kolejí: 1
Počet nosných konstrukcí: 11
Počet otvorů: 11
Přemostěná překážka: trvalý vodní tok, inundace
Směr toku: zprava

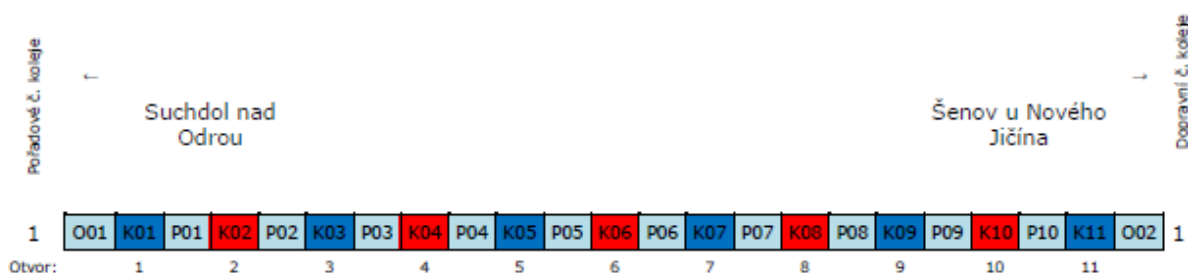
Souřadnice středu objektu

GPS: 49°38'22.858"N, 17°57'12.311"E

Podmínky při podrobné prohlídce

Teplota: + 12 °C
Počasí: deštivo

Schéma mostního objektu:



1. Nosná konstrukce

Konstrukce K 01

- Ocelová, mostní konstrukce. Ukončení konstrukce kolmé. Mostovka prvková dolní.
- Délka konstrukce 11,40 m (MES), rozpětí 11,00 m (MES), šířka 4,80 m (MES 5,06 m).
- Rok výroby a výstavby 1965 (MES). Tabulka výrobce neosazena. PKO - STAMAKOCEL 2010.
- Hlavní nosníky ocelové, plnostěnné I profily, výšky 765 mm, šířka pásnice 350 mm, osová vzdálenost 3100 mm.
- Dolní podélné ztužení hlavních nosníků ze zdvojených ocelových profilů L 70x70x8 mm, připoje nýty
- Podélníky ocelové, plnostěnné I profily, výšky 360 mm, šířka pásnice 200 mm, osová vzdálenost 1800 mm.
 - příčné ztužení podélníků z ocelových profilů U 160x65 mm, přinýtované k příčnicům.
- Příčnický ocelové, plnostěnné I profily, výšky 540 mm, šířka pásnice 240 mm, osová vzdálenost 2200 mm. Přinýtované k hlavním nosníkům.
- Uložení konstrukce - ložiskové:
 - ocelová vahadlová - na opěře O 01 pevná stolicová, na pilíři P 01 pohyblivá jednoválcová.

Konstrukce K 02

- Ocelová, mostní konstrukce. Ukončení konstrukce kolmé. Bez prvkové mostovky.
- Délka konstrukce 6,00 m (MES), rozpětí 5,78 m (MES), šířka 4,80 m (MES 5,06 m).
- Rok výroby a výstavby 1957 (MES). Tabulka výrobce neosazena.
PKO - STAMAKOCEL 2010.
- Hlavní nosníky ocelové, nýtované, plnostěnné I profily, výšky 550 mm, šířka pásnice 200 mm, osová vzdálenost 1800 mm.
Podélné ztužení hl. nosníků z ocelových profilů L 80x80x9 mm.
Příčné ztužení hl. nosníků z ocelových profilů U 200x75 mm, osová vzdálenost 1900 mm, přípoje nýtové.
- Uložení konstrukce - ložiskové:
 - ocelová desková - na pilíři P 01 pohyblivá, na pilíři P 02 je ložisková deska společná s K 03.

Konstrukce K 03

- Ocelová, mostní konstrukce. Ukončení konstrukce kolmé. Bez prvkové mostovky.
- Délka konstrukce 6,20 m (MES), rozpětí 5,90 m (MES), šířka 4,80 m (MES 5,06 m).
- Rok výroby a výstavby 1957 (MES). Tabulka výrobce neosazena.
PKO - STAMAKOCEL 2010.
- Hlavní nosníky ocelové, nýtované, plnostěnné I profily, výšky 550 mm, šířka pásnice 200 mm, osová vzdálenost 1800 mm.
Podélné ztužení hl. nosníků z ocelových profilů L 80x80x9 mm.
Příčné ztužení hl. nosníků z ocelových profilů U 200x75 mm, osová vzdálenost 1900 mm, přípoje nýtové.
- Uložení konstrukce - ložiskové:
 - ocelová desková - na pilíři P 02 i P 03 pohyblivá, ložisková deska společná s K 02 a K 04.

Konstrukce K 04

- Ocelová, mostní konstrukce. Ukončení konstrukce kolmé. Bez prvkové mostovky.
- Délka konstrukce 6,20 m (MES), rozpětí 5,90 m (MES), šířka 4,80 m (MES 5,06 m).
- Rok výroby a výstavby 1957 (MES). Tabulka výrobce neosazena.
PKO - STAMAKOCEL 2010.
- Hlavní nosníky ocelové, nýtované, plnostěnné I profily, výšky 550 mm, šířka pásnice 200 mm, osová vzdálenost 1800 mm.
Podélné ztužení hl. nosníků z ocelových profilů L 80x80x9 mm.
Příčné ztužení hl. nosníků z ocelových profilů U 200x75 mm, osová vzdálenost 1900 mm, přípoje nýtové.
- Uložení konstrukce - ložiskové:
 - ocelová desková - na pilíři P 03 i P 04 pohyblivá, ložisková deska společná s K 03 a K 05.

Konstrukce K 05

- Ocelová, mostní konstrukce. Ukončení konstrukce kolmé. Bez prvkové mostovky.
- Délka konstrukce 6,00 m (MES), rozpětí 5,66 m (MES), šířka 4,80 m (MES 5,06 m).
- Rok výroby a výstavby 1957 (MES). Tabulka výrobce neosazena.
PKO - STAMAKOCEL 2010.
- Hlavní nosníky ocelové, nýtované, plnostěnné I profily, výšky 550 mm, šířka pásnice 200 mm, osová vzdálenost 1800 mm.
Podélné ztužení hl. nosníků z ocelových profilů L 80x80x9 mm.
Příčné ztužení hl. nosníků z ocelových profilů U 200x75 mm, osová vzdálenost 1900 mm, přípoje nýtové.
- Uložení konstrukce - ložiskové:
 - ocelová desková - na pilíři P 04 pohyblivá, ložisková deska společná s K 04,
 - ocelová vahadlová - na pilíři P 05 pohyblivá jednoválcová.

Konstrukce K 06

- Ocelová, mostní konstrukce. Ukončení konstrukce kolmé. Mostovka prvková dolní.
- Délka konstrukce 18,25 m (MES), rozpětí 17,84 m (MES), šířka 5,15 m (MES 5,06 m).
- Rok výroby a výstavby 1965 (MES). Tabulka výrobce neosazena. PKO - STAMAKOCEL 2010.
- Hlavní nosníky ocelové, plnostěnné I profily, výšky 1670 mm, šířka pásnice 350 mm, osová vzdálenost 4800 mm.
Dolní podélné ztužení hlavních nosníků ze zdvojených ocelových profilů L 70x70x8 mm, připoje nýty
- Podélníky ocelové, plnostěnné I profily, výšky 365 mm, šířka pásnice 200 mm, osová vzdálenost 1800 mm.
 - příčné ztužení podélníků z ocelových profilů U 160x65 mm, přinýtované k příčnicům.
- Příčnický ocelové, plnostěnné I profily, výšky 590 mm, šířka pásnice 260 mm, osová vzdálenost 2500 mm. Přinýtované k hlavním nosníkům.
- Uložení konstrukce - ložiskové:
 - ocelová vahadlová - na pilíři P 05 pohyblivá jednoválcová, na pilíři P 06 pevná stolicová.

Konstrukce K 07

- Ocelová, mostní konstrukce. Ukončení konstrukce kolmé. Mostovka prvková dolní.
- Délka konstrukce 20,30 m (MES), rozpětí 19,89 m (MES), šířka 5,15 m (MES 5,06 m).
- Rok výroby a výstavby 1965 (MES). Tabulka výrobce neosazena. PKO - STAMAKOCEL 2010.
- Hlavní nosníky ocelové, plnostěnné I profily, výšky 1800 mm, šířka pásnice 350 mm, osová vzdálenost 4800 mm.
Dolní podélné ztužení hlavních nosníků ze zdvojených ocelových profilů L 70x70x8 mm, připoje nýty
- Podélníky ocelové, plnostěnné I profily, výšky 360 mm, šířka pásnice 200 mm, osová vzdálenost 1800 mm.
 - příčné ztužení podélníků z ocelových profilů U 160x65 mm, přinýtované k příčnicům.
- Příčnický ocelové, plnostěnné I profily, výšky 590 mm, šířka pásnice 260 mm, osová vzdálenost 2200 mm. Přinýtované k hlavním nosníkům.
- Uložení konstrukce - ložiskové:
 - ocelová vahadlová - na pilíři P 06 pevná stolicová, na pilíři P 07 pohyblivá jednoválcová.

Konstrukce K 08

- Ocelová, mostní konstrukce. Ukončení konstrukce kolmé. Mostovka prvková dolní.
- Délka konstrukce 18,25 m (MES), rozpětí 17,84 m (MES), šířka 5,15 m (MES 5,06 m).
- Rok výroby a výstavby 1965 (MES). Tabulka výrobce neosazena. PKO - STAMAKOCEL 2010.
- Hlavní nosníky ocelové, plnostěnné I profily, výšky 1670 mm, šířka pásnice 350 mm, osová vzdálenost 4800 mm.
Dolní podélné ztužení hlavních nosníků ze zdvojených ocelových profilů L 70x70x8 mm, připoje nýty
- Podélníky ocelové, plnostěnné I profily, výšky 365 mm, šířka pásnice 200 mm, osová vzdálenost 1800 mm.
 - příčné ztužení podélníků z ocelových profilů U 160x65 mm, přinýtované k příčnicům.
- Příčnický ocelové, plnostěnné I profily, výšky 590 mm, šířka pásnice 260 mm, osová vzdálenost 2500 mm. Přinýtované k hlavním nosníkům.
- Uložení konstrukce - ložiskové:

- ocelová vahadlová - na pilíři P 07 pevná stolicová, na pilíři P 08 pohyblivá jednoválcová.

Konstrukce K 09

- Ocelová, mostní konstrukce. Ukončení konstrukce kolmé. Bez prvkové mostovky.
- Délka konstrukce 6,00 m (MES), rozpětí 5,66 m (MES), šířka 4,90 m (MES 5,06 m).
- Rok výroby a výstavby 1957 (MES). Tabulka výrobce neosazena.
PKO - STAMAKOCEL 2010.
- Hlavní nosníky ocelové, nýtované, plnostěnné I profily, výšky 550 mm, šířka pásnice 200 mm, osová vzdálenost 1800 mm.
Podélné ztužení hlavních nosníků z ocelových profilů L 80x80x9 mm.
Příčné ztužení hlavních nosníků z ocelových profilů U 200x75 mm, osová vzdálenost 1900 mm.
- Uložení konstrukce - ložiskové:
 - ocelová vahadlová - na pilíři P 08 pohyblivá jednoválcová,
 - ocelová desková - na pilíři P 09 pohyblivá, ložisková deska společná s K 10.

Konstrukce K 10

- Ocelová, mostní konstrukce. Ukončení konstrukce kolmé. Bez prvkové mostovky.
- Délka konstrukce 6,20 m (MES), rozpětí 5,90 m (MES), šířka 4,90 m (MES 5,06 m).
- Rok výroby a výstavby 1957 (MES). Tabulka výrobce neosazena.
PKO - STAMAKOCEL 2010.
- Hlavní nosníky ocelové, nýtované, plnostěnné I profily, výšky 550 mm, šířka pásnice 200 mm, osová vzdálenost 1800 mm.
Podélné ztužení hl. nosníků z ocelových profilů L 80x80x9 mm.
Příčné ztužení hl. nosníků z ocelových profilů U 200x75 mm, osová vzdálenost 1900 mm.
- Uložení konstrukce - ložiskové:
 - ocelová desková - na pilíři P 09 i P 10 pohyblivá, ložisková deska společná s K 09 a K 11.

Konstrukce K 11

- Ocelová, mostní konstrukce. Ukončení konstrukce kolmé. Bez prvkové mostovky.
- Délka konstrukce 6,20 m (MES), rozpětí 5,90 m (MES), šířka 4,90 m (MES 5,06 m).
- Rok výroby a výstavby 1957 (MES). Tabulka výrobce neosazena.
PKO - STAMAKOCEL 2010.
- Hlavní nosníky ocelové, nýtované, plnostěnné I profily, výšky 550 mm, šířka pásnice 200 mm, osová vzdálenost 1800 mm.
Podélné ztužení hl. nosníků z ocelových profilů L 80x80x9 mm.
Příčné ztužení hl. nosníků z ocelových profilů U 200x75 mm, osová vzdálenost 1900 mm.
- Uložení konstrukce - ložiskové:
 - ocelová desková - na opěře O 02 pohyblivá, na pilíři P 10 je ložisková deska společná s K 10.

2. Spodní stavba

Opěra O 01

- Materiál: kámen, řádkování čisté. Úložný práh a závěrná zeď železobeton, povrchová úprava - omítka.
- Šířka opěry 4,60 m (MES). Viditelná výška opěry 1,48 m.
- Rok výstavby 1880 (MES) a opravy 1965 (MES).
- Křídlo - vlevo i vpravo - rovnoběžné; materiál: křídlo i římsa železobeton, povrchová úprava - omítka.
- Přečhodová zeď - vlevo i vpravo - rovnoběžná, materiál: gabion.
- Svah u mostního objektu - vlevo i vpravo - kuželový, materiál: kamenný, spárovaný.

Pilíř P 01

- Materiál: kámen, řádkování čisté. Úložný práh železobetonový, bez povrchové úpravy. U terénu osázeno kameny.
- Šířka pilíře 4,15 m (MES 4,30 m). Viditelná výška pilíře 1,65 m.
- Rok výstavby 1965 (MES). Půdorysný tvar oválný.

Pilíř P 02

- Materiál: kámen, řádkování čisté. Úložné kvádry pod ložisky žulové. U terénu osázeno kameny.
- Šířka pilíře 3,55 m (MES 4,30 m). Viditelná výška pilíře 1,90 m.
- Rok výstavby 1965 (MES). Půdorysný tvar oválný.

Pilíř P 03

- Materiál: kámen, řádkování čisté. Úložné kvádry pod ložisky žulové. U terénu osázeno kameny.
- Šířka pilíře 3,55 m (MES 4,30 m). Viditelná výška pilíře 1,95 m.
- Rok výstavby 1965 (MES). Půdorysný tvar oválný.

Pilíř P 04

- Materiál: kámen, řádkování čisté. Úložné kvádry pod ložisky žulové. U terénu osázeno kameny.
- Šířka pilíře 3,55 m (MES 4,30 m). Viditelná výška pilíře 1,95 m.
- Rok výstavby 1965 (MES). Půdorysný tvar oválný.

Pilíř P 05

- Materiál: kámen, řádkování čisté. Úložný práh železobetonový, povrchová úprava - omítka.
- Šířka pilíře 6,00 m (MES 4,30 m). Viditelná výška pilíře 1,80 m.
- Rok výstavby 1965 (MES). Půdorysný tvar oválný.

Pilíř P 06

- Materiál: kámen, řádkování čisté. Úložný práh železobetonový, povrchová úprava - omítka.
- U vodního toku je terén zpevněný - ocelové štětovnice a beton.
- Šířka pilíře 6,30 m (MES 4,30 m). Viditelná výška pilíře 2,70 m.
- Rok výstavby 1965 (MES). Půdorysný tvar oválný.

Pilíř P 07

- Materiál: kámen, řádkování čisté. Úložný práh železobetonový, bez povrchové úpravy.
- Šířka pilíře 6,35 m (MES 4,30 m). Viditelná výška pilíře 1,60 m.
- Rok výstavby 1965 (MES). Půdorysný tvar oválný.

Pilíř P 08

- Materiál: kámen, řádkování čisté. Úložný práh železobetonový, bez povrchové úpravy.
- Šířka pilíře 6,15 m (MES 4,30 m). Viditelná výška pilíře 1,60 m.
- Rok výstavby 1965 (MES). Půdorysný tvar oválný.

Pilíř P 09

- Materiál: kámen, řádkování čisté. Úložné kvádry pod ložisky žulové.
- Šířka pilíře 3,55 m (MES 4,30 m). Viditelná výška pilíře 1,80 m.
- Rok výstavby 1965 (MES). Půdorysný tvar oválný.

Pilíř P 10

- Materiál: kámen, řádkování čisté. Úložné kvádry pod ložisky žulové.
- Šířka pilíře 3,55 m (MES 4,30 m). Viditelná výška pilíře 2,05 m.
- Rok výstavby 1965 (MES). Půdorysný tvar oválný.

Opěra O 02

- Materiál: kámen, nepravidelné řádkování. Úložné kvádry pod ložisky žulové. Závěrná zeď železobetonová a za hl. nosníky konstrukce K 11 jsou žulové kvádry.
- Šířka opěry 4,30 m (MES). Viditelná výška opěry 1,99 m.
- Rok výstavby 1965 (MES).
- Křídlo - vlevo i vpravo - rovnoběžné; materiál: křídlo i římsa železobeton, bez povrchové úpravy.
- Přečlová zeď - vlevo i vpravo - rovnoběžná, materiál: gabion.
- Svah u mostního objektu - vlevo i vpravo - kuželový; materiál: kamenný, spárovaný.

3. Železniční svršek

- Směrové uspořádání koleje po celé délce: v přímé a na konci přechází do levostranného oblouku
- Výškové uspořádání koleje po celé délce: niveleta stoupá ve směru staničení
- Tvar kolejnic: T
- Tvar podkladnic: žebrové, na plastových podložkách
- Svěrky: Skl 24
- Poloha kolejnicových styků: otevřené styky: před O 01, nad K 03, mezi K 05 - K 06, nad K 09
- Velikost spár kolejnicových styků: O 01 8 mm, nad K 03 1 mm, mezi K05-K06 5 mm, nad K 09 6 mm

Konstrukce K 01

Mostnice:

- 21 ks, dřevěné s protištěpnými sponami; v příhradě 1x 1ks + 5x 4ks
- uložení plošné, svislým zajišťovacím šroubem
- rozměr (v/š/d) 240/270/2450 mm; výška mostnic v uložení 230 mm
- světlost mezi mostnicemi až 330 mm

Pozednice:

- na O 01 dřevěná, s protištěpnými sponami, rozměr: 205x260x2420 mm, uložena na závěrné zdi
- osová vzdálenost mezi pozednicí na O 01 a 1. mostnicí na K 01: 390 mm
- osová vzdálenost mezi pozednicí na O 01 a pražcem: 560 mm

Konstrukce K 02

Mostnice:

- 10 ks, dřevěné s protištěpnými sponami
- uložení plošné s vertikálním zajišťovacím šroubem
- rozměr (v/š/d) 240-245/265-270/2450 mm, výška mostnic v uložení 230 mm
- světlost mezi mostnicemi až 330 mm

- Konstrukce K 03
Mostnice:
 - 11 ks, dřevěné s protištěpnými sponami
 - uložení plošné s vertikálním zajišťovacím šroubem
 - rozměr (v/š/d) 240-245/270-275/2450 mm, výška mostnic v uložení 230 mm
 - světlost mezi mostnicemi až 330 mm

- Konstrukce K 04
Mostnice:
 - 10 ks, dřevěné s protištěpnými sponami
 - uložení plošné s vertikálním zajišťovacím šroubem
 - rozměr (v/š/d) 240-245/260-275/2450 mm, výška mostnic v uložení 230 mm
 - světlost mezi mostnicemi až 330 mm

- Konstrukce K 05
Mostnice:
 - 10 ks, dřevěné s protištěpnými sponami
 - uložení plošné s vertikálním zajišťovacím šroubem
 - rozměr (v/š/d) 240-245/270-275/2450 mm, výška mostnic v uložení 230 mm
 - světlost mezi mostnicemi až 320 mm

- Konstrukce K 06
Mostnice:
 - 32 ks, dřevěné s protištěpnými sponami; v příhradě 8x 4ks
 - uložení plošné s vertikálním zajišťovacím šroubem
 - rozměr (v/š/d) 240/270/2450 mm; výška mostnic v uložení 230 mm
 - světlost mezi mostnicemi až 390 mm

- Konstrukce K 07
Mostnice:
 - 38 ks, dřevěné s protištěpnými sponami; v příhradě 1x 1ks + 9x 4ks + 1x 1ks
 - uložení plošné s vertikálním zajišťovacím šroubem
 - rozměr (v/š/d) 240/270/2400 mm; výška mostnic v uložení 225 mm
 - světlost mezi mostnicemi až 350 mm

- Konstrukce K 08
Mostnice:
 - 32 ks, dřevěné s protištěpnými sponami; v příhradě 8x 4ks
 - uložení plošné s vertikálním zajišťovacím šroubem
 - rozměr (v/š/d) 240/270/2400 mm; výška mostnic v uložení 230 mm
 - světlost mezi mostnicemi až 360 mm

- Konstrukce K 09
Mostnice:
 - 11 ks, dřevěné s protištěpnými sponami
 - uložení plošné s vertikálním zajišťovacím šroubem
 - rozměr (v/š/d) 240/270/2450 mm, výška mostnic v uložení 230 mm
 - světlost mezi mostnicemi až 330 mm

- Konstrukce K 10
Mostnice:
 - 10 ks, dřevěné s protištěpnými sponami
 - uložení plošné s vertikálním zajišťovacím šroubem
 - rozměr (v/š/d) 240/270/2450 mm, výška mostnic v uložení 230 mm
 - světlost mezi mostnicemi až 330 mm

– Konstrukce K 11

Mostnice:

- 10 ks, dřevěné s protištěpnými sponami
- uložení plošné s vertikálním zajišťovacím šroubem
- rozměr (v/š/d) 240-245/270/2450 mm, výška mostnic v uložení 225 mm
- světlost mezi mostnicemi až 330 mm

Pozednice:

- na O 02 dřevěná, s protištěpnými sponami, rozměr: 240x265x2260 mm, uložena na závěrné zdi
- osová vzdálenost mezi pozednicí na O 02 a 10. mostnicí na K 11: 610 mm
- osová vzdálenost mezi pozednicí na O 02 a pražcem: 480 mm

– Pojistné úhelníky:

- z ocelových profilů L 150x100x10 mm; délka PÚ cca 125,0 m; uložené na ocelových podložkách
- výšky až 14 mm, připevněné pomocí vrtulí
- vzdálenost od vnitřní hrany kolejnice 180-185 mm
- ukončení PÚ dle SŽDC S3 díl XII
- na PÚ jsou šroubové dilatační spoje

– Kolejové lože: ve výběžích štěrkové, otevřené

– Kolejnicové podpory: ve výběžích dřevěné pražce.

4. Vybavení mostu

Podlahy

- Chodníkové podlahy ze slzičkových i rýhovaných plechů, tl. 5 mm, připevněné šrouby.
- V koleji ze slzičkových i rýhovaných plechů, tl. 5 mm, připevněné vrtulemi.
- Na hlavách mostnic ze slzičkových i rýhovaných plechů, tl. 5 mm, připevněné vrtulemi.

Zábradlí

- Popis zábradlí, materiál, spoje: ocelové „L“ profily; spoje na OK nýtové a ve výběžích svarové; na
- konstrukci K 06, K 07 a K 08 zábradlí tvoří přesahy plnostěnných hlavních nosníků.
- Dilatace zábradlí: v přechodech vzduchovou mezerou
- Počet madel/příčlů: 1 / 2
- Počet sloupků: oboustranně 42
- Délka zábradlí: ve výběhu na začátku oboustranně 2,10 m, na konci oboustranně 1,80 m:
 - vlevo 11,48+5,82+5,95+5,97+6,77+18,25+20,30+18,25+6,50+5,98+5,96 m
 - vpravo 11,37+5,91+6,01+5,94+6,75+18,25+20,30+18,25+6,68+6,08+6,06 m
- Výška zábradlí: K 01, 02, 03, 04, 05, 09, 10, 11 1020-1080 mm; K 06 a K 08 výška horních pásnic od podlahy 950 mm; K 07 výšky horních pásnic od podlahy 1110 mm.
- Upevnění sloupků: ve výběžích zalité v římsce; na ocelové konstrukci přinýtované k chodníkovým konzolám
- Půdorysný tvar: přímý (u výklenků lomený).

Bezpečnostní nátěry a výstražné tabulky

- Krajní zábradelní sloupky jsou opatřené nálepkou s výstražným žlutočerným šrafováním.

Jiná a cizí zařízení a okolí objektu

- Vlevo od kolejového lože před objektem je umístěno vzdálenostní upozorňovací hlavního návěstidla.
- Na vnější straně pravého zábradlí vede plechová chránička.
- Na horní ploše závěrné zdi opěry O 01 vpravo je umístěn měřický bod.
- Terén v otvoru: otvor č. 1, 2, 6 - hliněnokamenný volný terén
 - otvor č. 3, 4, 5, 8, 9 a 10 - hliněný volný terén
 - otvor č. 7 - trvalý vodní tok se zapaženými břehy u P 06 a kamenným záhozem u pilíře P 07
 - otvor č. 11 - kamenný, dlážděný.
- Příjezd automobilem není možný. Příjezd je po silnici III. třídy ze Suchdolu nad Odrou směr Kunín, po přejetí mostku přes potok odbočit vpravo směr obec Bernartice nad Odrou. U železničního přejezdu P6780 odstavit automobil a dále pokračovat cca 100 m proti směru staničení až k objektu.

5. Přechody do trati

- Na začátku neřešený. Na konci šterkové náběhy zpevněné gabionovými přechodovými zdmi.

6. Prostorové uspořádání na objektu a pod ním

6.1 Prostorové uspořádání na objektu

- Poloha osy koleje k ose nosné konstrukce:

mezi mostnicemi	na začátku	uprostřed	na konci
posun na K 01	vpravo o 5 mm	vpravo o 5 mm	vpravo o 9 mm
posun na K 02	vpravo o 5 mm	vlevo o 3 mm	vlevo o 15 mm
posun na K 03	vlevo o 10 mm	vlevo o 5 mm	vlevo o 5 mm
posun na K 04	vlevo o 5 mm	vlevo o 10 mm	vlevo o 8 mm
posun na K 05	vlevo o 9 mm	vlevo o 3 mm	vlevo o 1 mm
posun na K 06	vlevo o 6 mm	vlevo o 14 mm	vlevo o 7 mm
posun na K 07	vlevo o 1 mm	vlevo o 12 mm	vlevo o 13 mm
posun na K 08	vpravo o 25 mm	vlevo o 1 mm	vlevo o 41 mm
posun na K 09	vlevo o 50 mm	vlevo o 55 mm	vlevo o 70 mm
posun na K 10	vlevo o 79 mm	vlevo o 40 mm	vlevo o 55 mm
posun na K 11	vlevo o 55 mm	vpravo o 10 mm	vpravo o 20 mm

- Vzdálenost vnitřního líce zábradlí od osy koleje:

K 01	na začátku	uprostřed	na konci
vlevo	2260 mm	2260 mm	2250 mm
vpravo	2260 mm	2250 mm	2250 mm

- Vzdálenost vnitřního líce zábradlí od osy koleje:

K 02	na začátku	uprostřed	na konci
vlevo	2270 mm	2260 mm	2250 mm
vpravo	2260 mm	2280 mm	2280 mm

– Vzdálenost vnitřního líce zábradlí od osy koleje:

K 03	na začátku	uprostřed	na konci
vlevo	2240 mm	2260 mm	2250 mm
vpravo	2260 mm	2270 mm	2260 mm

– Vzdálenost vnitřního líce zábradlí od osy koleje:

K 04	na začátku	uprostřed	na konci
vlevo	2240 mm	2250 mm	2240 mm
vpravo	2270 mm	2250 mm	2260 mm

– Vzdálenost vnitřního líce zábradlí od osy koleje:

K 05	na začátku	uprostřed	na konci
vlevo	2250 mm	2250 mm	2250 mm
vpravo	2260 mm	2250 mm	2260 mm

– Vzdálenost vnitřního líce horní pásnice hlavního nosníku od osy koleje:

K 06	na začátku	uprostřed	na konci
vlevo	2230 mm	2230	2230 mm
vpravo	2230 mm	2230 mm	2230 mm

– Vzdálenost vnitřního líce horní pásnice hlavního nosníku od osy koleje:

K 07	na začátku	uprostřed	na konci
vlevo	2230 mm	2230 mm	2220 mm
vpravo	2230 mm	2230 mm	2230 mm

– Vzdálenost vnitřního líce horní pásnice hlavního nosníku od osy koleje:

K 08	na začátku	uprostřed	na konci
vlevo	2240 mm	2230 mm	2180 mm
vpravo	2240 mm	2240 mm	2280 mm

– Vzdálenost vnitřního líce zábradlí od osy koleje:

K 09	na začátku	uprostřed	na konci
vlevo	2265 mm	2270 mm	2255 mm
vpravo	2380 mm	2380 mm	2390 mm

– Vzdálenost vnitřního líce zábradlí od osy koleje:

K 10	na začátku	uprostřed	na konci
vlevo	2250 mm	2265 mm	2265 mm
vpravo	2390 mm	2370 mm	2370 mm

– Vzdálenost vnitřního líce zábradlí od osy koleje:

K 11	na začátku	uprostřed	na konci
vlevo	2380 mm	2320 mm	2325 mm
vpravo	2380 mm	2310 mm	2300 mm

Zábradlí vlevo i vpravo zasahuje do volného schůdného a manipulačního prostoru.

6.2 Prostorové uspořádání pod objektem

- Kolmá světlost: 01. 10,05 m / 02. 5,00 m / 03. 5,05 m / 04. 5,10 m / 05. 4,75 m
06. 16,83 m / 07. 18,90 m / 08. 16,70 m / 09. 4,80 m / 10. 5,00 m
11. 5,00 m
- Volná výška: 01. 1,90 m / 02. 1,90 m / 03. 1,95 m / 04. 2,00 m / 05. 1,90 m
06. 2,00 m, 07. 3,80 m / 08. 1,80 m / 09. 1,85 m / 10. 1,90 m
11. 2,10 m

II. Popis závad a poruch

1. Stav nosné konstrukce

Konstrukce K 01

Nátěr

- Bez zjevných závažných závad a poruch.

Oslabení

- Dolní pásnice hlavních nosníků, příčníků i podélníků jsou společně se stojinami důlkovitě oslabené o 2-3 mm. Stojiny na výšku až 200 mm (foto č. 1). Styčnickové plechy podélného ztužení hl. nosníků jsou důlkovitě oslabené až o 2 mm, hlavy nýtů jsou v těchto místech strávené až o 40%.

Deformace

- Dolní pásnice levého i pravého podélníku ve 2. až 5. poli v délce až 350 mm deformovaná směrem nahoru až o 30 mm (foto č. 2). Některé úhelníky podélného ztužení hlavních nosníků jsou v pravé části v délce až 150 mm mírně deformované směrem dolů až o 10 mm.

Ložiska

- Obetonování ložisek je popraskané a degradované. Ložiska jsou znečištěná. U levého pohyblivého ložiska na pilíři P 01 jeden šroub v připojení vahadla nedoléhá (mezera 2 mm), ale je dotažený.

Konstrukce K 02

Nátěr

- Bez zjevných závažných závad a poruch.

Oslabení

- Dolní pásnice hlavních nosníků jsou nad ložisky důlkovitě oslabené až o 1 mm.

Ložiska

- Bez zjevných závažných závad a poruch.

Konstrukce K 03

Nátěr

- Bez zjevných závažných závad a poruch.

Oslabení

- Dolní pásnice hlavních nosníků jsou nad ložisky důlkovitě oslabené až o 1 mm.

Ložiska

- Obetonování ložisek je popraskané a degradované. Na pilíři P 03 jsou ložiska prosedlá až o 10 mm.

Konstrukce K 04

Nátěr

- Bez zjevných závažných závad a poruch.

Oslabení

- Dolní pásnice hlavních nosníků jsou nad ložisky důlkovitě oslabené až o 1 mm.

Hlavní nosík

- Vpravo nad pilířem P 04 se v horní části dotýkají hlavní nosíky konstrukcí K 04 a K 05.

Ložiska

- Obetonování ložisek je popraskané a degradované. Na pilíři P 04 jsou ložiska prosedlá až o 10 mm.

Konstrukce K 05

Nátěr

- Bez zjevných závažných závad a poruch.

Oslabení

- Dolní pásnice hlavních nosníků jsou nad ložisky důlkovitě oslabené až o 1 mm.

Hlavní nosík

- Vpravo nad pilířem P 04 se v horní části dotýkají hlavní nosíky konstrukcí K 04 a K 05.

Ložiska

- Obetonování ložisek je popraskané a degradované. Na pilíři P 04 jsou ložiska prosedlá až o 10 mm.

Konstrukce K 06

Nátěr

- V místech oslabení se nátěr místy loupe a místy mimě prostupuje koroze. Stav korozního napadení PKO dle předpisu SŽDC S5/4 (ČD): <1% (Ri 3).

Oslabení

- Dolní pásnice hlavních nosníků a příčníků jsou společně se stojinami důlkovitě oslabené o 2-3 mm. Stojiny na výšku až 210 mm. Dále v úrovni chodníkových podlahových plechů jsou stojiny hl. nosníků důlkovitě oslabené až o 2 mm, na výšku až 80 mm.
Horní pásnice příčníků jsou v místech připojení k hl. nosníkům důlkovitě oslabené až o 2 mm, v délce 200 mm.
Horní i dolní pásnice podélníků jsou v místech připojení k příčníkům důlkovitě oslabené až o 2 mm, v délce až 300 mm.
Stojiny koutových výztuh hlavních nosníků jsou v úrovni chodníkových podlahových plechů důlkovitě oslabené až o 2 mm, na výšku až 60 mm.

Ložiska

- Válce pohyblivých ložisek na pilíři P 05 jsou posuvně mírně zkřížené, konstrukce je na ložiskách posunutá směrem doprava a vahadlo se vlevo dotýká vodící příruby válce.

Konstrukce K 07

Nátěr

- Bez zjevných závažných závad a poruch.

Oslabení

- Dolní pásnice hlavních nosníků a příčníků jsou společně se stojinami důlkovitě oslabené o 2-3 mm. Stojiny na výšku až 210 mm. Dále v úrovni chodníkových podlahových plechů jsou stojiny hl. nosníků důlkovitě oslabené až o 2 mm, na výšku až 80 mm.
Horní pásnice příčníků jsou v místech připojení k hl. nosníkům důlkovitě oslabené až o 2 mm, v délce 200 mm.
Horní i dolní pásnice podélníků jsou v místech připojení k příčníkům důlkovitě oslabené až o 2 mm, v délce až 300 mm.
Stojiny koutových výztuh hlavních nosníků jsou v úrovni chodníkových podlahových plechů důlkovitě oslabené až o 2 mm, na výšku až 60 mm.

Ložiska

- Bez zjevných závažných závad a poruch.

Konstrukce K 08

Nátěr

- V místech oslabení se nátěr místy loupe a místy mírně prostupuje koroze. Stav korozního napadení PKO dle předpisu SŽDC S5/4 (ČD): <1% (Ri 3).
Na vodorovných plochách a v koutech se zadržují nečistoty.

Oslabení

- Dolní pásnice hlavních nosníků a příčníků jsou společně se stojinami důlkovitě oslabené o 2-3 mm (foto č. 5). Stojiny na výšku až 180 mm. V úrovni chodníkových podlahových plechů jsou stojiny hl. nosníků důlkovitě oslabené až o 2 mm.
Horní pásnice příčníků jsou v místech připojení k hl. nosníkům důlkovitě oslabené až o 2 mm, v délce až 800 mm.
Horní i dolní pásnice podélníků jsou v místech připojení k příčníkům důlkovitě oslabené až o 2 mm, v délce až 200 mm.
Styčnickové plechy podélného ztužení hl. nosníků jsou důlkovitě oslabené až o 2 mm a hlavy nýtů jsou v těchto místech strávené až o 30%.
Stojiny koutových výztuh hlavních nosníků jsou v úrovni chodníkových podlahových plechů důlkovitě oslabené až o 2 mm, na výšku až 60 mm.

Deformace

- Styčnickový plech podélného ztužení hlavních nosníků, v připojení k poslednímu příčniku uprostřed v délce až 200 mm je deformovaný směrem nahoru až o 15 mm.

Ložiska

- V upevnění vahadla levého pevného ložiska na pilíři P 07 2 šrouby chybí.

Konstrukce K 09

Nátěr

- Na vodorovných plochách a v koutech se zadržují nečistoty.

Oslabení

- Dolní pásnice hlavních nosníků jsou nad ložisky důlkovitě oslabené až o 1 mm.

Ložiska

- Levé i pravé ložisko na pilíři P 09 je prosedlé až o 15 mm. Ložiska jsou znečištěná.

Konstrukce K 10

Nátěr

- Na vodorovných plochách a v koutech se zadržují nečistoty.

Oslabení

- Dolní pásnice hlavních nosníků jsou nad ložisky důlkovitě oslabené až o 1 mm.

Hlavní nosík

- Vlevo nad pilířem P 10 se v horní části dotýkají hlavní nosníky konstrukcí K 10 a K 11.

Ložiska

- Obetonování ložisek je popraskané a degradované. Ložiska jsou znečištěná.

Konstrukce K 11

Nátěr

- Bez zjevných závažných závad a poruch.

Oslabení

- Dolní pásnice hlavních nosníků jsou nad ložisky důlkovitě oslabené až o 1 mm.

Hlavní nosík

- Vlevo nad pilířem P 10 se v horní části dotýkají hlavní nosníky konstrukcí K 10 a K 11.

Ložiska

- Bez zjevných závažných závad a poruch.

2. Spodní stavba

Opěra O 01

- Na opěře jsou v dolní části stopy po mírných průsacích vody. Na levé i pravé hraně jsou samostatně prasklé kameny.

Křídlo vlevo

- Bez zjevných závažných závad a poruch.

Křídlo vpravo

- Bez zjevných závažných závad a poruch.

Přechodová zeď vlevo i vpravo

- Bez zjevných závažných závad a poruch.

Svah u mostního objektu vlevo i vpravo

- Bez zjevných závažných závad a poruch.

Pilíř P 01

- Na pilíři jsou patrné stopy po stékání vody. Pilíř mírně porůstá místy mechem.

Pilíř P 02

- Na pilíři jsou patrné stopy po stékání vody. Pilíř mírně porůstá místy mechem.

Pilíř P 03

- Na pilíři jsou patrné stopy po stékání vody. Pilíř mírně porůstá místy mechem.

Pilíř P 04

- Na pilíři jsou patrné stopy po stékání vody. Pilíř mírně porůstá místy mechem.

Pilíř P 05

- Na pilíři jsou patrné stopy po stékání vody. Pilíř mírně porůstá místy mechem.

Pilíř P 06

- Na pilíři jsou patrné stopy po stékání vody. Pilíř mírně porůstá místy mechem.

Pilíř P 07

- Na pilíři jsou patrné stopy po stékání vody. Pilíř mírně porůstá místy mechem.

Pilíř P 08

- Na pilíři jsou patrné stopy po stékání vody. Pilíř mírně porůstá místy mechem.

Pilíř P 09

- Na pilíři jsou patrné stopy po stékání vody. Pilíř mírně porůstá místy mechem.

Pilíř P 10

- Na pilíři jsou patrné stopy po stékání vody. Pilíř mírně porůstá místy mechem.

Pilíř P 11

- Na pilíři jsou patrné stopy po stékání vody. Pilíř mírně porůstá místy mechem.

Opěra O 02

- Na opěře jsou stopy po mírných průsacích a stékání vody. Některé kameny jsou prasklé a degradované. Spárování je v dolní části popraskané a někde i vypadané.

Křídlo vlevo

- Bez zjevných závažných závad a poruch.

Křídlo vpravo

- Bez zjevných závažných závad a poruch.

Přechodová zeď vlevo i vpravo

- Bez zjevných závažných závad a poruch.

Svah u mostního objektu vlevo i vpravo

- Bez zjevných závažných závad a poruch.

3. Železniční svršek

Mostnice

- Mostnice jsou slabě popraskané. Mostnicové šrouby korodují.

Pozednice

- Pozednice jsou na opěře O 01 i O 02 slabě popraskané.

Pojistné úhelníky

- Nátěr je sešlý, prostupuje koroze. Stav korozního napadení PKO dle předpisu SŽDC S5/4 (ČD): cca 40% (Ri 5).
V PÚ ve výběhu na začátku i na konci jsou nezavařené otvory po původním rozdělení pražců. V upevnění PÚ ve výběhu na začátku chybí 2 vrtule a na konci chybí 4 vrtule. Levý PÚ ve výběhu na konci je uprostřed délky mírně deformovaný, směrem do osy koleje až o 20 mm, v délce cca 350 mm.

4. Vybavení mostu

Podlahy

- Chodníkové podlahy - nátěr je sešlý, porůstá mechem a je znečištěný od brzdného prachu. Stav korozního napadení PKO dle předpisu SŽDC S5/4 (ČD): 0% (Ri 0). Některé podlahové plechy jsou vlnovitě deformované, prohnuté a v těchto místech se zadržuje voda. U konstrukcí K 06, K 07 a K 08 jsou podlahové plechy v důlkovitě oslabené o 2 až 3 mm.
Na chodníkové podlaze vpravo, při přechodu z konstrukce K 08 na K 09 je neoznačený schod výšky až 75 mm - nebezpečí úraz. Šrouby v upevnění podlahových plechů jsou ojediněle uvolněné.
- Podlahy na hlavách mostnic - nátěr je sešlý, mírně porůstá mechem a je znečištěný od brzdného prachu.
Stav korozního napadení PKO dle předpisu SŽDC S5/4 (ČD): 0% (Ri 0). Podlahové plechy jsou vlnovitě deformované mírně prohnuté. Vrtule v upevnění podlahových plechů jsou místy nedotažené.
- V koleji - nátěr je sešlý, porůstá mechem a je znečištěný od brzdného prachu. Stav korozního napadení PKO dle předpisu SŽDC S5/4 (ČD): 0% (Ri 0). Některé podlahové plechy jsou vlnovitě deformované, prohnuté a v těchto místech se zadržuje voda. Vrtule v upevnění podlahových plechů jsou místy nedotažené.

Zábradlí

- Nátěr porůstá mechem a je mírně znečištěný od brzdného prachu. Stav korozního napadení PKO dle předpisu SŽDC S5/4 (ČD): 0% (Ri 0).
- K 03 - horní i dolní příčle je vlevo u 4. zábradelního sloupku uvolněná. Vpravo je dolní příčle u 2. a 4. zábradelního sloupku uvolněná a polepená tmelem.
- K 04 - horní příčle je vlevo u 3. zábradelního sloupku uvolněná.
- K 05 - vlevo je 6. zábradelní sloupek v horní části deformovaný ve směru staničení o 25 mm, na výšku až 700 mm.
- K 09 - dolní příčle je vlevo u 5. a 6. zábradelního sloupku uvolněná. Vlevo je madlo u 6. zábradelního sloupku uvolněné, zalepené tmelem.
- K 10 - dolní příčle je vlevo u 2: zábradelního sloupku uvolněná. Vlevo je 3. a 4. zábradelní sloupek deformovaný ve směru staničení až o 20 mm, na celou svoji výšku.
- Levé madlo nad opěrou O 02 je deformované směrem nahoru o 30 mm a k ose koleje až o 40 mm.

Bezpečnostní nátěry a výstražné tabulky

- Bez zjevných závažných závad a poruch.

Jiná a cizí zařízení a okolí objektu

- Okolí objektu porůstá vegetací a dřevinami.

5. Přechody do trati

- Chybí drážní stezky. Při přechodu z levé o pravé chodníkové podlahy do výběhu před objektem je neoznačený schod výšky až 300 mm - nebezpečí úrazu.

III. Návrh hodnocení stavebního stavu jednotlivých částí

1. Hodnocení nosných konstrukcí

Konstrukce K 01 – hodnocení stupněm 1

z těchto důvodů:

- bez zjevných závažných závad a poruch.

Konstrukce K 02 – hodnocení stupněm 1

z těchto důvodů:

- bez zjevných závažných závad a poruch.

Konstrukce K 03 – hodnocení stupněm 1

z těchto důvodů:

- bez zjevných závažných závad a poruch.

Konstrukce K 04 – hodnocení stupněm 1

z těchto důvodů:

- bez zjevných závažných závad a poruch.

Konstrukce K 05 – hodnocení stupněm 1

z těchto důvodů:

- bez zjevných závažných závad a poruch.

Konstrukce K 06 – hodnocení stupněm 1

z těchto důvodů:

- bez zjevných závažných závad a poruch.

Konstrukce K 07 – hodnocení stupněm 1

z těchto důvodů:

- bez zjevných závažných závad a poruch.

Konstrukce K 08 – hodnocení stupněm 1

z těchto důvodů:

- bez zjevných závažných závad a poruch.

Konstrukce K 09 – hodnocení stupněm 1

z těchto důvodů:

- bez zjevných závažných závad a poruch.

Konstrukce K 10 – hodnocení stupněm 1

z těchto důvodů:

- bez zjevných závažných závad a poruch.

Konstrukce K 11 – hodnocení stupněm 1

z těchto důvodů:

- bez zjevných závažných závad a poruch.

2. Hodnocení spodní stavby

Opěra O 01 – hodnocení stupněm 1

z těchto důvodů:

- bez zjevných závažných závad a poruch.

Pilíř P 01 – hodnocení stupněm 1

z těchto důvodů:

- bez zjevných závažných závad a poruch.

Pilíř P 02 – hodnocení stupněm 1

z těchto důvodů:

- bez zjevných závažných závad a poruch.

Pilíř P 03 – hodnocení stupněm 1

z těchto důvodů:

- bez zjevných závažných závad a poruch.

Pilíř P 04 – hodnocení stupněm 1

z těchto důvodů:

- bez zjevných závažných závad a poruch.

Pilíř P 05 – hodnocení stupněm 1

z těchto důvodů:

- bez zjevných závažných závad a poruch.

Pilíř P 06 – hodnocení stupněm 1

z těchto důvodů:

- bez zjevných závažných závad a poruch.

Pilíř P 07 – hodnocení stupněm 1

z těchto důvodů:

- bez zjevných závažných závad a poruch.

Pilíř P 08 – hodnocení stupněm 1

z těchto důvodů:

- bez zjevných závažných závad a poruch.

Pilíř P 09 – hodnocení stupněm 1

z těchto důvodů:

- bez zjevných závažných závad a poruch.

Pilíř P 10 – hodnocení stupněm 1

z těchto důvodů:

- bez zjevných závažných závad a poruch.

Opěra O 02 – hodnocení stupněm 1

z těchto důvodů:

- bez zjevných závažných závad a poruch.

IV. Návrh hodnocení stavebního stavu objektu

V souladu s předpisem SŽDC S 5, částí druhou, a na základě provedené podrobné prohlídky mostu navrhuji následující výsledné hodnocení stavebního stavu:

Nosná konstrukce: K 1

na základě hodnocení K 01, K 02, K 03, K 04, K 05, K 06, K 07, K 08, K 09, K 10, K11

Spodní stavba: S 1

na základě hodnocení O 01, O 02, P 01, P 02, P 03, P 04, P 05, P 06, P 07, P 08, P 09, P 10.

Podrobná prohlídka provedena dne 26.08.2021
Protokol o podrobné prohlídce zpracoval |

Odpovědný pracovník vykonavatele
podrobné prohlídky

Podpis.....

Příloha č. 3

Oceněný položkový rozpočet – rozpis ceny díla

Oceněný položkový rozpočet

„Diagnostika a přepočty strategických přemostění v oblasti OŘ Ostrava - I. etapa“									
příloha č. 8 Výzvy k podání nabídky - položkový rozpočet č.VZ - 63522085									
Objekt č.	Evidenční km mostu	TÚ	Název mostu	Materiál a popis nosné konstrukce mostu	Nejstarší konstrukce	Délka přemostění [m]	Cena první fáze diagnostika (odevzdání do 30.11.2022)	Cena druhé fáze - statické posouzení (odevzdání do 30.6.2023)	Cena celkem
1	9,495	2351	údolí Deštná	kamenné klenby 2x, ocel, příhradová s dolní prvkovou mostovkou 3x	1927	161,20	570 000,00	500 000,00	1 070 000,00 Kč
2	1,222	1991	přes Odru	ocel, plnostěnná s dolní prvkovou mostovkou 4x, ocel, plnostěnná bez prvkové mostovky 7x	1957	106,00	420 000,00	350 000,00	770 000,00 Kč
Celková nabídková cena za 2 objekty (bez DPH):							990 000,00	850 000,00	1 840 000,00 Kč
								DPH 21%:	386 400,00 Kč
								Celková nabídková cena za 2 objekty (včetně DPH):	2 226 400,00 Kč
Diagnostika: I. ZAJIŠTĚNÍ DOSTUPNÝCH PODKLADŮ K MOSTNÍMU OBJEKTU				Statické posouzení: V. STATICKÝ PŘEPOČET MOSTU VČ. NÁVRHU PŘÍPADNÝCH STAT. OPATŘENÍ					
II. PROVEDENÍ VIZUÁLNÍ KONTROLY KONSTRUKCE MOSTU				VI. STANOVENÍ ZATÍŽITELNOSTI A PŘECHODNOSTI MOSTU					
III. NÁVRH PODROBNÉ DIAGNOSTIKY				VII. NÁVRH OPATŘENÍ					
IV. PROVEDENÍ DIAGNOSTIKY									
Nabídková cena je účastníkem garantována jako cena maximální a nepřekročitelná, konečná, zahrnující veškeré náklady účastníka spojené s plněním předmětu této veřejné zakázky.									

Příloha č. 4 Oprávněné osoby

Za Objednatele:

- ve věcech smluvních a obchodních (kromě podpisu této Smlouvy a jejích případných dodatků):

Jméno a příjmení	Ing. Jiří MACHO
E-mail	
Telefon	

- *ve věcech technických:*

Jméno a příjmení	
E-mail	
Telefon	
Jméno a příjmení	
E-mail	
Telefon	

Za Zhotovitele:

- ve věcech smluvních a obchodních:

Jméno a příjmení	Ing. Petr MATĚJKA, Ph.D
Adresa	
E-mail	
Telefon	

- *ve věcech technických:*

Jméno a příjmení	
Adresa	
E-mail	
Telefon	

- specialista na mosty a inženýrské konstrukce:

Jméno a příjmení	
Adresa	
E-mail	

Telefon	+
---------	---

- specialista na mosty a inženýrské konstrukce:

Jméno a příjmení	
Adresa	
E-mail	
Telefon	

- specialista na mosty a inženýrské konstrukce:

Jméno a příjmení	
Adresa	
E-mail	
Telefon	

- specialista v oboru zkoušení a diagnostika staveb:

Jméno a příjmení	
Adresa	
E-mail	
Telefon	

- korozní inženýr KI del Std – 401 APC nebo inspektor FROSIO level 3 del NS 476 nebo Inspektor NACE level 3

Jméno a příjmení	
Adresa	
E-mail	
Telefon	

- řízení prací v kolejišti (se zkouškou NM-02b – nahrazující požadovanou zkoušku M-02 dle ZAM1):

Jméno a příjmení	
Adresa	
E-mail	
Telefon	

Osoby oprávněné jednat ve věcech smluvních a obchodních jsou oprávněny v rámci této Smlouvy vést s druhou stranou jednání obchodního a smluvního charakteru.

Osoby oprávněné jednat ve věcech technických jsou oprávněny v rámci této Smlouvy vést s druhou stranou jednání technického charakteru. Dále jsou oprávněny provádět činnosti a úkony, o nichž to stanoví tato Smlouva.

Příloha č. 5
Seznam požadovaných pojištění

- **Objednatel vyžaduje, aby Zhotovitel v souladu se Smlouvou prokázal následující pojištění:**

DRUH POJIŠTĚNÍ	MINIMÁLNÍ VÝŠE POJISTNÉHO PLNĚNÍ
Pojištění odpovědnosti za škodu způsobenou Zhotovitelem při výkonu podnikatelské činnosti třetím osobám	Min. ve výši 10 mil. Kč bez DPH

Příloha č. 6

Smlouva o sdružení ve společnosti

SMLOUVA O SDRUŽENÍ VE SPOLEČNOSTI uzavřená dle ustanovení § 2716 a násl. zákona č. 89/2012 Sb., občanského zákoníku v platném znění (dále jen „Občanský zákoník“)

Společníci

1. České vysoké učení technické v Praze, Fakulta stavební
se sídlem Thákurova 7, 166 29 Praha 6 – Dejvice
zřízená zákonem č. 111/1998 Sb., zákon o vysokých školách
zastoupená tajemníkem Ing. Petrem Matějkou, Ph.D.
IČ: 68407700
DIČ: CZ68407700
(dále jen „ČVUT FSV“ nebo „společník“)

2. EXprojekt s.r.o.
se sídlem Heršpická 758/13, 619 00 Brno - Štýřice
zapsaná v Obchodním rejstříku u Krajského soudu v Brně, oddíl C, vložka 71057
zastoupená Ing. Václavem Kratochvílem, jednatelem
Ing. Ondřejem Čechem, jednatelem
(každý z jednatelů je oprávněn jednat za společnost samostatně)
IČ: 29285801
DIČ: CZ29285801
(dále jen „EXprojekt“ nebo „společník“)

(výše uvedené osoby jsou dále společně uváděny též jako „společníci“)

uzavřeli níže uvedeného dne, měsíce a roku tuto

Smlouvu o sdružení ve společnosti

Čl. I **Účel společnosti, název, sídlo**

1. ČVUT FSV a Exprojekt se jako společníci touto smlouvou sdružují a zakládají společnost (dále jen „Společnost“). Účelem Společnosti je

a) vypracování a předložení společné nabídky na plnění podlimitní sektorové veřejné zakázky na služby vypsané Správou železnic, státní organizace, se sídlem Praha 1, Nové Město, Dlážděná 1003/7, PSČ 110 00, Oblastní ředitelství Ostrava; na realizaci veřejné zakázky s názvem

„**Diagnostika a přepočty strategických přemostění v obvodu OŘ Ostrava – I. etapa**“

s č.j.: 31549/2022-SŽ-OŘ OVA-NPI (dále jen „Veřejná zakázka“)

b) uzavření smlouvy o dílo na realizaci Veřejné zakázky v případě, že Veřejný zadavatel vybere společnou nabídku společníků jako nejvhodnější a její realizace.

2. Společníci se zavazují spolu účinně spolupracovat a včas a řádně vyvíjet činnost směřující k dosažení sjednaného účelu smlouvy.

3. Společníci jsou povinni zdržet se jakéhokoliv jednání, které by znemožňovalo nebo ztěžovalo dosažení účelu, pro které Společnost vznikla, nebo které by vedlo ke škodě druhého společníka Společnosti, Veřejného zadavatele nebo třetí osoby.

4. Název Společnosti zní: **ČVUT_FSV/EXprojekt/ – DPSP OŘOVA**

5. Společnost sídlí na adrese: Thákurova 7, 166 29 Praha 6 – Dejvice

6. Správcem Společnosti je: **České vysoké učení technické v Praze, Fakulta stavební**

Čl. II

Vznik a zánik společnosti

1. Společnost pro **ČVUT_Fsv/Exprojekt/ – DPSP OŘOVA** vznikne podpisem této smlouvy učiněným oprávněným zástupcem za smluvní stranu každého společníka a trvá po celou dobu existence závazků, plynoucích z předložené společné nabídky na uzavření smlouvy o dílo a ze smlouvy o dílo uzavřené mezi společníky a zadavatelem Veřejné zakázky, bude-li taková smlouva uzavřena.

2. Společnost zanikne v případě, že:

- a) zadávací řízení bude zrušeno, a to dnem jeho zrušení,
- b) zadavatel nevybere Společnost jako dodavatele veřejné zakázky nebo zadavatel vydá rozhodnutí o přidělení Veřejné zakázky svědčící o tom, že smlouva na realizaci Veřejné zakázky nebude uzavřena se Společníky, a to dnem, kdy proti takovému rozhodnutí již nebude možné podat námitky nebo návrh na přezkoumání úkonu zadavatele k Úřadu pro ochranu hospodářské soutěže, případně po vrácení veškerých jistot za nabídku, dojde – li k němu později,
- c) smlouva na realizaci Veřejné zakázky bude se společníky uzavřena, ale bude později pravomocně posouzena jako neplatná nebo bude vysloven zákaz plnění smlouvy,
- d) bude dosaženo účelu, pro který byla Společnost zřízena,
- e) se na zániku Společnosti společníci dohodnou.

3. Společnost dosáhne svého účelu v okamžiku splnění veškerých závazků společníků vůči zadavateli, které přijali společníci podáním společné nabídky, uzavřením smlouvy na realizaci Veřejné zakázky s Veřejným zadavatelem a vypořádáním nároků Veřejného zadavatele a třetích osob vzniklých z titulu porušení smluvních či zákonných povinností, vč. splnění všech závazků vyplývajících z poskytnutých záruk.

Čl. III

Právní postavení společnosti

1. Společnost nemá právní subjektivitu, nezapisuje se do obchodního rejstříku ani do jiné evidence právnických osob.

2. Společníci jsou vůči **Veřejnému zadavateli a třetím osobám z jakýchkoliv právních vztahů vzniklých v souvislosti s Veřejnou zakázkou** zavázáni společně a nerozdílně, a to po celou dobu **plnění Veřejné zakázky i po dobu trvání jiných závazků vyplývajících z realizace Veřejné zakázky.**

3. Společníci závazně a společně prohlašují, že jejich společná a nerozdílná odpovědnost bude trvat po celou dobu plnění závazku založeného smlouvou na realizaci Veřejné zakázky uzavřenou s Veřejným zadavatelem na základě rozhodnutí o přidělení Veřejné zakázky, a to až do vypořádání všech nároků Veřejného zadavatele a třetích osob. Mezi sebou si tyto nároky vypořádají na základě zásady osobní odpovědnosti společníka, tj. za závazek odpovídá ten společník, k jehož samostatně uskutečňované části činnosti se závazek vztahuje nebo z jehož činnosti pochází.

Čl. IV

Povinnosti správce společných záležitostí

1. Společníci se dohodli, že společník, který je pověřen správou společných záležitostí Společnosti, tedy správce, je společník **České vysoké učení technické v Praze, Fakulta stavební** (dále jen „Správce“).

2. Správce zastupuje společníky ve všech právních jednáních s Veřejným zadavatelem, a to v rámci zadávacího řízení na smlouvu včetně jejího podpisu a podpisu případných dodatků k této smlouvě a následně při všech právních jednáních souvisejících s plněním Veřejné zakázky. Správce je tak oprávněn činit za členy Společnosti zejména následující právní jednání:

- a) podání společné nabídky

- b) podání námitek podle ustanovení 241 a násl. zákona č. 134/2016 Sb. O zadávání veřejných zakázek v platném znění
- c) podání návrhu na přezkoumání úkonů zadavatele v zadávacím řízení u Úřadu pro ochranu hospodářské soutěže
- d) podání žaloby proti rozhodnutí vydanému v řízení o přezkoumání úkonů zadavatele v zadávacím řízení vedeném u Úřadu pro ochranu hospodářské soutěže včetně řízení o kasační stížnosti

Rozsah zmocnění bude specifikován v plné moci vystavené společníkem pro Správce.

3. Správce je povinen oznámit druhému společníkovi termín a místo konání každého jednání s Veřejným zadavatelem a vyzvat ho k účasti na takovém jednání. V případě, že se společník nemůže jednání osobně zúčastnit, je Správce povinen informovat společníka o obsahu jednání.

4. Správce je povinen vést účetnictví Společnosti. V souvislosti s tím, je Správce povinen evidovat nejen údaje o plněních přijatých a uskutečněných v rámci jeho vlastní činnosti, ale i údaje o plněních přijatých a uskutečněných druhým společníkem v rámci jeho působení ve společnosti a **vystavovat vůči Veřejnému zadavateli jednotlivé daňové doklady** na zdanitelná plnění uskutečněná Společností.

5. Správce vede evidenci pro daňové účely a je povinen uvést ve svém daňovém přiznání zdanitelná plnění a daňovou povinnost ze své činnosti a zdanitelná plnění a daňovou povinnost z činnosti celé Společnosti.

6. Správce je oprávněn přijímat platby od Veřejného zadavatele a je oprávněn k jejich distribuci mezi společníky. Platby od zadavatele budou soustředovány na účtu společnosti Správce.

7. Druhý společník po provedení části činností (prací), k jejichž plnění se zavázal, vystaví Správci fakturu, jejíž přílohou bude soupis společníkem provedených prací a činností. Na základě faktury (daňového dokladu) vystavené společníkem Správci, vystaví Správce daňový doklad (fakturu) Veřejnému zadavateli, jehož součástí bude soupis prací činností a služeb (kopie předávacího protokolu), které byly předány Veřejnému zadavateli a jím bez výhrad přijaty.

8. Cena jednotlivých prací a činností zakázky zpracovaných či vykonaných společníkem musí odpovídat ceně fakturované Veřejnému zadavateli. Nebude-li dohodnuto nebo dále stanoveno jinak, Správce je povinen uhradit fakturu společníkovi do sedmi pracovních dnů od připsání platby od zadavatele na účet společnosti Správce.

9. Správce nebo jím pověřený společník je povinen vypracovat podrobný soupis prací, které budou společníci v rámci společné činnosti samostatně zajišťovat. Jednotlivé části díla – prací (činností) budou společníci uskutečňovat dle závazného, předaného a jimi odsouhlaseného harmonogramu postupu prací. V uvedeném harmonogramu budou vyznačeny dílčí termíny plnění, které je povinen každý společník splnit, pokud nenastane překážka vylučující odpovědnost společníka za prodlení s odevzdáním dané části díla.

10. Společník je povinen písemně (e-mailem, datovou zprávou, faxem, popř. doručujícím orgánem poštou) – bez zbytečného odkladu - vznik překážky Správci oznámit, který je povinen ihned písemně vyzoomět (nejpozději do jednoho pracovního dne) věrohodným a prokazatelným způsobem Veřejného zadavatele o vzniku překážky s řádným odůvodněním.

Čl. V Práva a povinnosti společníků

1. Společník je povinen vykonávat činnost pro společnost osobně a není oprávněn členství ve společnosti zříditi jiné osobě, ani jí své členství postoupit.

2. Společník nesmí bez souhlasu druhého společníka činit nic, co má vzhledem ke společnému účelu konkurenční povahu. Pokud tak přesto bude jednat, může se druhý společník domáhat u soudu zdržení se takového jednání a/nebo požadovat náhradu způsobené škody.

3. Společníci se vzájemně dohodli, že společně zpracují nabídku a podají ji jako společnou za celou Společnost založenou touto smlouvou. Nabídka musí být zpracována v souladu s požadavky Veřejného zadavatele, uvedenými v zadávacích podmínkách a v zadávací dokumentaci na předmětnou Veřejnou zakázku. Nabídnuté hodnoty musí být odsouhlaseny všemi společníky.

4. Každý společník je samostatně odpovědný za správnost a úplnost údajů a skutečností, stejně tak jako dokladů a dokumentů, které předkládá v rámci společné nabídky za účelem doložení splnění kvalifikačních předpokladů. Za zkompletování nabídky a její předložení zadavateli odpovídá Správce. Další společníci jsou povinni se Správcem spolupracovat a poskytnout mu řádně a včas veškeré potřebné informace a podklady.

5. V případě, že Veřejný zadavatel vyzve Společnost k uzavření smlouvy na Veřejnou zakázku, zavazují se všichni společníci uzavřít smlouvu na realizaci Veřejné zakázky s Veřejným zadavatelem a převzít solidární odpovědnost vůči Veřejnému zadavateli a dalším osobám.

6. Nebude-li dohodnuto jinak, každý společník nese vlastní náklady vzniklé v souvislosti s přípravou a podáním nabídek a nemá právo požadovat po dalším společníkovi jejich náhradu.

7. Každý společník má právo být pravdivě a v dostatečném předstihu informován Správcem o všech skutečnostech a jednáních souvisejících se společnou činností. Je oprávněn požadovat po Správci vysvětlení kterékoliv záležitosti týkající se společné činnosti, jakož i předložení příslušných dokladů.

8. V případě, že některý společník bude nečinný nebo nebude plnit svoje závazky a povinnosti včas a řádně nebo nebude-li jednat v zájmu společnosti a bude tím ohroženo dosažení účelu společnosti, pro který vznikla nebo v důsledku takového jednání jí hrozí škoda či jiná majetková újma, může Správce či jiný Společník učinit opatření nezbytná k nápravě, a to i bez předchozího souhlasu chybujícího společníka, je však povinen jej o této skutečnosti neprodleně informovat. Náklady takových opatření půjdou k tíži společníka, který neplnil řádně svoje povinnosti nebo nejednal v zájmu společnosti.

9. Společníci se dohodli, že budou zajišťovat a plnit jednotlivé činnosti tvořící předmět plnění v rámci získané Veřejné zakázky, výlučně vlastními zaměstnanci v pracovněprávním vztahu, s výjimkou těch služeb a činností, které budou vykonávat prostřednictvím poddodavatelů schválených Veřejným zadavatelem.

Podíl Společníků na plnění činností tvořící předmět plnění v rámci získané Veřejné zakázky bude stanoven dodatkem k této smlouvě nejpozději do 15 dnů po uzavření smlouvy o dílo na realizaci Veřejné zakázky.

10. Společníci jsou povinni před tím, než vstoupí do jednání s případným poddodavatelem, o zajištění části plnění tvořící, dle rozdělení prací předkládaného ve společné nabídce či sjednaném v dodatku k této Smlouvě, činnost spadající do části vykonávané daným společníkem, tuto část předmětu plnění nabídnou ostatním společníkům.

11. Společníci se zavazují, že pokud předmět plnění budou vykonávat prostřednictvím cizinců, tak tyto osoby budou splňovat podmínky pro pobyt na území České republiky, budou mít platné pracovní a pobytové povolení (tj. zelenou nebo modrou kartu) a jednotlivé pracovní činnosti budou pro jednotlivého společníka vykonávat jako práci závislou, tj. práci vykonávanou v pracovněprávním vztahu.

12. Každý společník bere na vědomí a je s tím plně srozuměn, že porušení smluvní povinnosti stanovené v odstavci 9. a 11. není jednáním v rámci výkonu společné činnosti směřující k dosažení sjednaného účelu společnosti. Na základě toho poruší-li společník pracovněprávní předpisy platné na území České republiky (zejména zákoník práce, zákon o zaměstnanosti) v rámci provádění plnění dle této smlouvy v rámci výše uvedené Veřejné zakázky, pak platí, že jedná vlastním jménem a z takto učiněného právního úkonu, při kterém poruší obecně závazné právní předpisy, bude zavázán a plně odpovědný sám za takovéto porušení. Společník má nárok uplatnit vůči společníkovi, který svým jednáním poruší právní předpisy v oblasti pracovního práva, náhradu škody způsobené mu jeho protiprávním jednáním.

Čl. VI Pravidla pro realizaci zakázky

1. Každý společník bude uskutečňovat práce a činnosti na zakázce v dohodnutém rozsahu a za podmínek stanovených ve smlouvě na realizaci Veřejné zakázky uzavřené mezi společníky a Veřejným zadavatelem. Práce na zakázkách si mezi sebou společníci věcně rozdělí s přihlédnutím ke své specializaci a svým zkušenostem a v souladu s tím, jak prokázali svoji kvalifikaci v zadávacím řízení. Podrobné určení rozdělení prací a činností společníků bude předmětem dodatků k této smlouvě.
2. Poměr, jakým se Společníci budou podílet na majetku nabytém za trvání Společnosti, na zisku a na ztrátě Společnosti, bude odpovídat poměru, v jakém se Společníci budou podílet na pracích a činnostech na Veřejné zakázce, s tím, že jakékoliv náklady a výnosy vztahující se k samostatně realizovaným pracím a činnostem jsou záležitostí toho Společníka, který je na svou odpovědnost bude realizovat.
3. Společníci se dále dohodli, že každý společník je povinen bez zbytečného odkladu uspokojit oprávněný nárok (zejm. nároky z odpovědnosti za vady a nároky na náhradu škody) vznesený ze strany Veřejného zadavatele, popř. ze strany třetí osoby, včetně veškerého příslušenství, který se týká Společníkem samostatně realizovaných prací a činností, a to i v případě, že takový nárok bude z titulu solidární odpovědnosti uplatněn vůči Společnosti, resp. proti druhému společníkovi. Mezi sebou si tyto nároky vypořádají na základě zásady osobní odpovědnosti společníka, tj. za závazek odpovídá ten společník, k jehož samostatně uskutečňované práci a činnosti se závazek vztahuje nebo z jehož činnosti pochází.

Čl. VII Vypořádání majetkových práv

1. Při zániku společnosti provede Správce vyúčtování všech závazků a příp. peněžitých dluhů vztahujících se k činnosti společnosti a předloží nejpozději do jednoho měsíce od zániku společnosti druhému společníkovi k odsouhlasení písemnou závěrečnou zprávu s rekapitulací hospodaření a s návrhem rozdělení případného zůstatku získaného z činnosti společníků společnosti.
2. Společníci i po zániku společnosti odpovídají za závazky vzniklé z činnosti společnosti společně a nerozdílně. Mezi sebou si tyto nároky vypořádají na principu odpovědnosti podle článku III odst. 2 této Smlouvy.

Čl. VIII GDPR

1. Společníci jsou si vědomi toho, že jsou povinni při plnění této smlouvy dodržovat Obecné nařízení o ochraně osobních údajů č. 2016/679 (dále jen „GDPR“).
2. Správce Společnosti pro účely vypracování a předložení společné nabídky do zadávacího řízení a uzavření smlouvy na realizaci veřejné zakázky, shromažďuje a zpracovává osobní údaje zaměstnanců společníků, poddodavatelů (OSVČ) a zaměstnanců poddodavatelů, jejichž prostřednictvím Společnost prokazuje kvalifikaci a způsobilost k podání nabídky, a kteří v případě, že Společnost uzavře smlouvu na realizaci veřejné zakázky, budou členy realizačního týmu podílejícího se na plnění veřejné zakázky.
3. Smluvní strany podpisem této smlouvy potvrzují, že předaly Správci společnosti podklady prokazující splnění kvalifikace a způsobilosti nebytné k podání nabídky, které shromáždily a dále zpracovávají v souladu se zásadami dle čl. 5 a 6 GDPR, berou na vědomí, pro jaký účel byly tyto doklady předány a jakým způsobem bude Správce společnosti tyto doklady zpracovávat.
4. Správce Společnosti se zavazuje shromažďovat a zpracovávat pouze relevantní osobní údaje odpovídající stanovenému účelu a v rozsahu nezbytném ve vztahu k účelu, pro který jsou zpracovávány, zpřístupnit tyto údaje výhradně zadavateli veřejné zakázky pro účely zadávacího řízení

a uzavření smlouvy na realizaci veřejné zakázky, a přijmout taková technická a organizační opatření, aby dané zpracování naplnilo požadavky nařízení GDPR.

5. Osobní údaje se Správce Společnosti zavazuje zpracovávat do doby, než budou splněny všechny závazky a budou vypořádána všechna práva a povinnosti vyplývající z této smlouvy, s výjimkou případu, kdy je oprávněným zájmem Správce Společnosti uchovávat osobní údaje zaměstnanců Společnosti pro účely budoucí obchodní spolupráce se Společníky Společnosti. Jakmile uplyne doba, která je nezbytná k účelu zpracování osobních údajů, Správce Společnosti je povinen osobní údaje subjektů údajů zlikvidovat, a to v písemné i digitální podobě.

6. Informační povinnost podle ustanovení článku 12 GDPR, zejména pokud jde o příjemce osobních údajů, a násl. článků, které upravují podmínky pro uplatnění práv subjektů údajů, jejichž osobní údaje jsou zpracovávány podle této smlouvy, bude plněna zásadně každým společníkem vůči svým zaměstnancům.

7. Právo na náhradu újmy a odpovědnost Správce společnosti a společníků za případnou újmu způsobenou zpracováním se řídí článkem 82 GDPR.

Čl. IX Ochrana údajů, zákaz konkurence

1. Každý Společník závazně prohlašuje, že veškeré informace, které se dozví v rámci společné činnosti a této Smlouvy bude považovat za důvěrné a bude je využívat výhradně pro účely přípravy nabídky a event. k realizaci zakázek. Informace bude předávat k dispozici třetím osobám jenom do té míry, jež je nutná pro přípravu nabídky a realizaci zakázek, přičemž tyto třetí osoby budou poučeny o důvěrnosti předmětných informací a budou zavázány mlčenlivostí.

2. Veškeré informace, které si společníci poskytnou o sobě a které získají v průběhu společné činnosti, se považují za důvěrné a nesmí být použity ke škodě kteréhokoliv společníka.

3. Společníci se zavazují, že budou jednat v souladu se společným účelem společnosti sledovaným touto smlouvou, a že se zdrží jakéhokoliv jednání, kterým by tento účel byl mařen, zejména, že se shora uvedeného zadávacího řízení nezúčastní jako samostatný zájemce a uchazeč nebo jako účastník jiné společné nabídky. Dále se společníci zavazují, že nebudou jednat s jiným účastníkem zadávacího řízení o jakékoli formě účasti na předmětné veřejné zakázce, a to ani jako poddodavatel, prostřednictvím kterého některý z uchazečů prokazuje kvalifikaci.

Čl. X Zánik členství

Členství společníka ve Společnosti zaniká v případě, že o majetku společníka bylo zahájeno insolvenční řízení na jeho návrh, nebo přistoupil-li společník k návrhu na zahájení insolvenčního řízení, ve kterém se řeší jeho úpadek nebo hrozící úpadek, nebo bylo-li v insolvenčním řízení pravomocně rozhodnuto o úpadku společníka.

Čl. XI Závěrečná ustanovení

1. Jestliže jakýkoliv závazek vyplývající z této smlouvy nebo jakékoli ustanovení této smlouvy je nebo se stane neplatným, nevymahatelným a/nebo zdánlivým, pak tato skutečnost neovlivní ostatní ustanovení této smlouvy. Smluvní strany nahradí tento neplatný, nevymahatelný a/nebo zdánlivý závazek takovým novým platným, vymahatelným a nikoliv zdánlivým závazkem, jehož předmět bude v nejvyšší možné míře odpovídat předmětu původního odděleného závazku.

2. Tato smlouva tvoří úplnou dohodu mezi smluvními stranami ohledně předmětu této smlouvy a nahrazuje veškeré předchozí rozhovory, jednání a dohody mezi smluvními stranami týkající se předmětu této smlouvy. Žádný projev stran učiněný při jednání o této smlouvě ani projev učiněný po

uzavření této smlouvy nesmí být vykládán v rozporu s výslovnými ustanoveními této smlouvy a nezakládá závazek žádný ze smluvních stran.

3. Smluvní strany tímto prohlašují, že v této smlouvě nechybí jakákoli náležitost, kterou by některá ze smluvních stran mohla považovat za předpoklad pro uzavření této smlouvy.

4. Žádná ze stran na sebe tímto nepřebírá nebezpečí změny okolností ve smyslu ustanovení § 1785 Občanského zákoníku.

5. V případě ukončení nebo zániku členství ve Společnosti nebo v případě zrušení Společníka jako právnické osoby, dávají tímto smluvní strany svůj výslovný souhlas s převodem práv a povinností, které byly určeny k jejich plnění při realizaci účelu této smlouvy na druhého Společníka.

6. Oba společníci odpovídají druhému společníkovi za škodu, včetně ušlého zisku, která vznikne v důsledku porušení smluvně převzatých nebo právními předpisy stanovených povinností nebo ztrátou kvalifikačních předpokladů anebo jednáním osob delegovaných společníkem.

7. Pokud by došlo mezi společníky kdykoliv v budoucnu k rozporu o obsahu, smyslu anebo účelu této smlouvy nebo jejich jednotlivých ustanovení, pak se pro takový případ sjednává, že pro výklad smlouvy mají rozhodující význam její účel a principy vzájemné slušnosti i obchodní a podnikatelské korektnosti. Práva a povinnosti společníků neupravené touto Společenskou smlouvou se řídí ustanoveními § 2716 až 2746 Občanského zákoníku.

8. Měnit nebo doplňovat tuto smlouvu lze jen písemnými dodatky potvrzenými oprávněnými zástupci jednotlivých společníků.

9. Tato smlouva nabývá platnosti dnem podpisu obou společníků a účinnosti okamžikem uveřejnění v registru smluv. Tato Smlouva je vyhotovena v elektronické podobě, přičemž obě Smluvní strany obdrží její elektronický originál opatřený elektronickými podpisy a jeden originál bude součástí společné nabídky.

10. Smluvní strany souhlasí s uveřejněním této smlouvy v registru smluv podle zákona č. 340/2015 Sb., o registru smluv, které zajistí ČVUT FSv; pokud některá ze smluvních stran považuje některé informace uvedené ve smlouvě za osobní údaj či za obchodní tajemství, či údaje, které je možné neuveřejnit podle zákona, musí takové informace výslovně takto označit v průběhu kontrakčního procesu.

V Praze, dne:

České vysoké učení technické v Praze,
Fakulta stavební

V Brně, dne:

EXprojekt s.r.o.

Ing. Petr Matějka, Ph.D.
tajemník Fakulty stavební

Ing. Ondřej Čech
jednatel