



4. Termíny konání kontrolních dnů budou stanoveny v zápisu o předání staveniště; v případě potřeby se budou kontrolní dny konat také mimo předem stanovený termín, a to buď na základě dohody stran uvedené v zápisu z kontrolního dne, nebo na základě výzvy osoby vykonávající technický dozor stavebníka.
5. Kontrolní dny budou řízeny osobou vykonávající technický dozor stavebníka.
6. Z kontrolních dnů budou osobou vykonávající technický dozor stavebníka pořizovány zápisy, které budou zhotoviteli předávány v elektronické podobě prostřednictvím e-mailu na adresu: [redacted]
7. Zhotovitel písemně výzvě kromě objednatele i správce podzemních vedení a inženýrských sítí dotčených stavbou k jejich kontrole a převzetí a zjištěnou skutečnost nechá potvrdit zápisem ve stavebním deníku. Zhotovitel před jejich zakrytím zajistí na své náklady geodetická zaměření, která nejpozději před dokončením díla nebo jeho části předá objednateli.

XIII. Stavební deník, bezpečnostní deník, deník víceprací a méněprací

A. Stavební deník

1. Zhotovitel povede ode dne převzetí staveniště stavební deník způsobem uvedeným ve vyhlášce č. 499/2006 Sb., o dokumentaci staveb, ve znění pozdějších předpisů, do něhož bude zaznamenávat všechny práce a činnosti prováděné v souvislosti se stavbou. Povinnost vést stavební deník končí dokončením stavby, popřípadě odstraněním vad a nedodělků zjištěných při kontrolní prohlídce stavby.
2. Zhotovitel i objednatel jsou povinni sledovat obsah i záznamy stavebního deníku a k zápisům připojovat své stanovisko. Nepřipojí-li některá ze smluvních stran stanovisko k zápisu druhé smluvní strany do 6 pracovních dnů, má se za to, že s obsahem zápisu souhlasí. V případě, že bude objednateli první průpis záznamu doručen poštou, odešle své připomínky doporučeným dopisem zhotoviteli do jednoho týdne od doručení záznamu. Neučiní-li tak, má se za to, že s obsahem záznamu souhlasí.
3. Během pracovní doby musí být stavební deník na stavbě trvale přístupný. Záznamy do stavebního deníku budou prováděny čitelně a v den nebo v následující den po dni, kdy, kdy byly provedeny stavební práce nebo nastaly skutečnosti, které jsou předmětem záznamu. Záznamy v deníku nesmí být přepisovány, nečitelně škrtnuty a z deníku nesmí být vytrhovány první stránky s originálním textem. Při denních záznamech nesmí být vynechána volná místa. Každý zápis musí být podepsán stavbyvedoucím zhotovitele nebo jeho zástupcem.
4. Záznamem do stavebního deníku nelze měnit obsah této smlouvy.
5. Do deníku je oprávněna provádět záznamy také osoba vykonávající technický dozor stavebníka, autorský dozor a koordinátor BOZP.
6. Zhotovitel umožní vyjmout zmocněnému zástupci objednatele první průpis denních záznamů ze stavebního deníku při prováděné kontrolní činnosti. Po dokončení díla bude umožněno zhotoviteli stavby vyjmout druhý průpis denních záznamů a originál stavebního deníku bude předán objednateli v rámci dokumentace k předání díla.

B. Bezpečnostní deník

1. Zhotovitel je dále oprávněn vyjadřovat se k zápisům do bezpečnostního deníku, který ke stavbě povede koordinátor BOZP, a je povinen respektovat a neprodleně plnit požadavky koordinátora BOZP v deníku uvedené.



2. Do bezpečnostního deníku budou zaznamenávány veškeré skutečnosti týkající se bezpečnosti a ochrany zdraví při práci na staveništi, zejména:
 - a) seznámení s místními riziky za účelem předcházení ohrožení života a zdraví osob, které se s vědomím zhotovitele mohou zdržovat na staveništi (pokud stavební práce probíhají za provozu),
 - b) seznámení s plánem BOZP na staveništi,
 - c) zápisy z pravidelných kontrolních dnů BOZP,
 - d) nedostatky zjištěné při pochůzkách na stavbě včetně uložení opatření k nápravě,
 - e) oznámení o nepřijetí uložených opatření k nápravě,
 - f) koordinace s techniky BOZP jednotlivých poddodavatelů,
 - g) koordinace činností jednotlivých poddodavatelů s cílem vyloučení bezpečnostních kolizí,
 - h) kontrola dodržování čistoty a pořádku na staveništi.
3. Režim tohoto deníku se přiměřeně řídí ustanoveními o stavebním deníku podle oddílu A tohoto článku.
4. Zápisem v bezpečnostním deníku nelze obsah této smlouvy měnit.

C. Deník víceprací a méněprací

1. Zhotovitel povede kromě vlastního stavebního deníku i deník víceprací a méněprací. Odsouhlasení návrhu i vlastního provedení víceprací a neprovedení méněprací v tomto deníku musí být potvrzeno zhotovitelem, objednatelem, osobou vykonávající technický dozor stavebníka a autorským dozorem.
2. Režim tohoto deníku se přiměřeně řídí ustanoveními o stavebním deníku podle oddílu A tohoto článku.
3. Zápisem v deníku víceprací a méněprací nelze obsah této smlouvy měnit.

XIV. Předání a převzetí díla

1. Zhotovitel splní svou povinnost provést dílo jeho řádným dokončením bez vad a nedodělků, předáním a převzetím díla pověřeným zástupcem objednatele v místě plnění dle čl. IV této smlouvy. O předání a převzetí díla jsou smluvní strany povinny sepsat protokol, zápis nebo jiný obdobný doklad (dále jen „předávací protokol“), v jehož závěru objednatel prohlásí, zda dílo přejímá nebo nepřejímá, a pokud ne, z jakých důvodů. Objednatel je oprávněn odmítnout převzetí díla, pokud dílo nebude zhotoveno řádně v souladu s touto smlouvou a ve sjednané kvalitě. Na následné předání díla se použijí ustanovení tohoto článku obdobně.
2. Předávací protokol bude obsahovat zejména:
 - označení předmětu díla,
 - označení objednatele a zhotovitele díla,
 - číslo a datum uzavření smlouvy o dílo včetně čísel a dat uzavření jejích dodatků,
 - datum vydání a číslo sdělení stavebního úřadu,
 - termín vyklizení staveniště,
 - datum ukončení záruky za jakost na dílo,
 - soupis nákladů od zahájení po dokončení díla,
 - termín zahájení a dokončení prací na zhotovovaném díle,
 - seznam zhotovitelem předávané dokumentace podle tohoto článku smlouvy,
 - originál stavebního deníku,
 - prohlášení objednatele, že dílo přejímá (nepřejímá),




- datum a místo sepsání protokolu,
 - v případě, že je dílo přebíráno s vadami a nedodělky nebránícími řádnému užívání díla, uvedení, že je dílo přebíráno s výhradami a seznam vad a nedodělků, s nimiž bylo dílo převzato,
 - jména a podpisy zástupců objednatele, zhotovitele a osoby vykonávající technický dozor stavebníka,
 - přílohu obsahující místní provozní řády pro technologie a objekty, kterou zpracuje a připojí zhotovitel.
3. Pokud objednatel dílo nepřevzme, protože dílo obsahuje vady nebo nedodělky bránící jeho řádnému užívání, je povinen tyto vady a nedodělky v předávacím protokolu specifikovat. Současně bude v předávacím protokolu stanovena lhůta k odstranění těchto vad.
 4. Pokud objednatel dílo v souladu s čl. III. odst. 17 této smlouvy převzme s vadami a nedodělky nebránícími řádnému užívání díla (převzetí s výhradami), zhotovitel je povinen odstranit tyto vady a nedodělky do 10 dnů od převzetí díla objednatelem, nedohodnou-li se smluvní strany při předání a převzetí díla písemně jinak. Vady budou zhotovitelem odstraněny bezplatně.
 5. Bylo-li dílo převzato s vadami a nedodělky nebránícími řádnému užívání díla, bude o odstranění těchto vad a nedodělků smluvními stranami sepsán samostatný protokol, který vyhotoví osoba vykonávající technický dozor stavebníka se jmény a podpisy oprávněných zástupců smluvních stran.
 6. Zhotovitel je povinen provést předepsané zkoušky podle platných právních předpisů a technických norem. Úspěšné provedení těchto zkoušek je podmínkou převzetí díla.
 7. Zhotovitel je povinen písemně vyzvat objednatele k převzetí díla zápisem alespoň 5 pracovních dnů předem a současně mu v téže lhůtě předat doklady nutné pro zahájení přejímacího řízení. Zhotovitel je povinen předat objednateli veškeré doklady (např. veškeré certifikáty materiálů, prohlášení o shodě, návody na obsluhu) v českém jazyce anebo k dokladům v cizím jazyce přiložit jejich ověřený překlad do českého jazyka. Pokud doklady zhotovitel nepředá, nebude přejímací řízení zahájeno. Předáním díla objednateli není zhotovitel zbaven povinnosti doklady na výzvu objednatele doplnit.
 8. Předání a převzetí díla se uskuteční v místě plnění uvedeném v této smlouvě.
 9. Zhotovitel je povinen na základě výzvy objednatele zúčastnit se závěrečné kontrolní prohlídky stavby / místního šetření v rámci kolaudačního řízení podle stavebního zákona.
 10. V případě, že v souvislosti s plněním závazku dle této smlouvy dojde k vytvoření autorského díla, poskytuje zhotovitel objednateli bezúplatně oprávnění k výkonu práva dílo užít jakýmkoliv způsobem a v jakémkoliv rozsahu bez omezení (volné užití díla). Bude-li vytvořeno autorské dílo osobami, které nejsou v zaměstnaneckém poměru ke zhotoviteli, zajistí zhotovitel smluvně souhlas autorů s užitím díla. V případě porušení této povinnosti je zhotovitel povinen uhradit objednateli veškerou vzniklou újmu. Autor díla nemá právo užívat dílo vytvořené na základě této smlouvy bez souhlasu objednatele.
 11. Objednatel k předání a převzetí díla přizve osoby vykonávající funkci technického dozoru stavebníka, případně také autorského dozoru.

XV. Vady díla a záruky

1. Dílo má vady, jestliže neodpovídá požadavkům uvedených v této smlouvě. Projeví-li se vada v průběhu 6 měsíců od převzetí díla objednatelem, má se zato, že dílo bylo vadné již při převzetí.
2. Má-li dílo vady, řídí se práva a povinnosti smluvních stran ustanoveními § 2615 a násl. OZ.



3. Smluvní strany se dohodly na záruční době v délce:
 - a) 60 měsíců na provedené práce a dodávky, pokud nejsou uvedeny v písm. b) tohoto odstavce,
 - b) na dodávky strojů, zařízení technologie, předměty postupné spotřeby v délce shodné se zárukou poskytovanou výrobcem, nejméně však 24 měsíců.
4. Záruční doba začíná běžet dnem předání a převzetí díla objednatelem bez vad a nedodělků bránících řádnému užívání díla.
5. Sjednanou záruční dobou se rozumí doba, v níž objednatel může uplatnit práva z vadného plnění i záruku za jakost, přičemž důkazní břemeno je po celou záruční dobu k tíži zhotovitele.
6. Vyskytne-li se v průběhu záruční doby na provedeném díle vada, oznámí objednatel tuto skutečnost zhotoviteli formou písemného oznámení o vadě zaslaného na adresu zhotovitele e-mailem na .
7. Zhotovitel je povinen objednateli písemně potvrdit, kdy bylo právo z vadného plnění uplatněno, způsob provedení opravy a dobu trvání opravy.
8. Zhotovitel započne s odstraněním vady nejpozději do 5 dnů od doručení oznámení o vadě, pokud se smluvní strany nedohodnou písemně jinak. V případě havárie započne s odstraněním vady neodkladně, nejpozději do 24 hodin od doručení oznámení o vadě. Zhotovitel odstraní vadu do 5 kalendářních dnů ode dne doručení oznámení o vadě, v případě havárie nejpozději do 48 hodin od doručení oznámení o vadě, pokud se smluvní strany v konkrétním případě nedohodnou písemně jinak.
9. Vady díla, které se projeví v záruční době, budou zhotovitelem odstraněny bezplatně.
10. Objednatel je povinen umožnit zhotoviteli odstranění vady.
11. Provedenou opravu vady zhotovitel objednateli předá a vyhotoví o tom písemný zápis nebo jiný obdobný doklad. Na provedenou opravu se vztahuje záruka ve stejném rozsahu jako dle odst. 3 tohoto článku, nejdéle však do doby uplynutí 12 měsíců od skončení záruky dle odst. 3 tohoto článku. Záruční doba začíná běžet dnem předání provedené opravy vady objednateli.
12. Neodstraní-li zhotovitel vadu v dohodnutém termínu, objednatel má právo tuto vadu odstranit sám nebo zajistit její odstranění prostřednictvím třetí osoby s tím, že zhotovitel pak je povinen uhradit prokazatelné náklady spojené s odstraněním této vady.

XVI. Odpovědnost za škodu a pojištění

1. Zhotovitel se zavazuje počínat si tak, aby v souvislosti s realizací díla nebyla způsobena škoda objednateli či třetím osobám. Zhotovitel je povinen učinit veškerá opatření potřebná k odvrácení škody nebo jejímu zmírnění. Zhotovitel je povinen nahradit objednateli škodu, která vznikla při realizaci díla v souvislosti nebo jako důsledek porušení povinnosti zhotovitele nebo vadným plněním, a to v plné výši. Zhotovitel je rovněž povinen objednateli nahradit náklady, které objednateli vzniknou při uplatňování práv na náhradu škody.
2. Zhotovitel nese odpovědnost původce odpadů, zavazuje se nezpůsobovat únik ropných, toxických či jiných škodlivých látek na stavbě.
3. Zhotovitel je povinen na vlastní náklady sjednat pojištění odpovědnosti za škody způsobené vlastní činností, a to s limitem pojistného plnění min. ve výši 100.000.000 Kč, a je povinen toto pojištění udržovat v platnosti po dobu provádění stavebních prací, které jsou předmětem této smlouvy. Pojištění musí obsahovat krytí škod způsobené na majetku, zdraví třetích osob včetně krytí odpovědnosti za finanční škody. Sjednaná spoluúčast zhotovitele



podle pojistné smlouvy nesmí přesáhnout 10 % z ceny díla včetně DPH podle čl. VI. odst. 1 této smlouvy.

4. Zhotovitel je povinen kdykoli v průběhu realizace stavby podle této smlouvy předložit objednateli na základě jeho vyžádání kopie pojistných smluv podle odst. 3 tohoto článku včetně všech dodatků nebo certifikáty příslušných pojišťoven prokazující existenci pojištění po celou dobu realizace díla (dobu trvání pojištění, jeho rozsah, pojištěná rizika, pojistné částky, roční limity a sublimity plnění a výši spoluúčasti). Certifikát dle předchozí věty nesmí v okamžiku jejího předložení být starší jednoho měsíce.

XVII. Bankovní záruka za záruční dobu

1. Zhotovitel poskytne objednateli bankovní záruku za záruční dobu. Tato bankovní záruka bude vyplatitelná bankou na základě písemné žádosti objednatele a prohlášení objednatele, že zhotovitel neplní své povinnosti během záruční lhůty díla (součástí prohlášení objednatele musí být i specifikace nesplněných závazků).
2. Bankovní záruka bude poskytnuta ve výši 4.000.000 Kč.
3. Zhotovitel je povinen doručit objednateli záruční listinu nejpozději při předání a převzetí díla.
4. Bankovní záruka musí být platná nejméně do 60. dne ode dne skončení záruční doby podle čl. XV. odst. 3 této smlouvy.
5. Veškeré náklady spojené s bankovní zárukou, s jejím obstaráním a udržováním v platnosti hradí zhotovitel a jsou zahrnuty v ceně díla podle čl. VI. odst. 1 této smlouvy.
6. Veškerá práva a povinnosti plynoucí z bankovní záruky se budou řídit právním řádem České republiky.

XVIII. Sankční ujednání

1. Zhotovitel je povinen zaplatit objednateli smluvní pokutu ve výši 0,2 % z celkové ceny díla vč. DPH podle čl. VI. odst. 1 této smlouvy za každý i započatý den prodlení s předáním díla bez vad a nedodělků bránících řádnému užívání díla ve lhůtě podle čl. V. odst. 3 této smlouvy, a to i v případě nepřevzetí díla ze strany objednatele z důvodu vad díla.
2. Nebude-li faktura uhrazena ve lhůtě splatnosti, je objednatel povinen zaplatit zhotoviteli úrok z prodlení ve výši 0,05 % z dlužné částky za každý i započatý den prodlení.
3. V případě nedodržení dohodnuté lhůty k odstranění vady, která se projevila v záruční době, je zhotovitel povinen zaplatit objednateli smluvní pokutu ve výši 1.000 Kč za každý i započatý den prodlení s odstraněním každé jednotlivé vady.
4. V případě nedodržení kteréhokoli z měsíčních termínů realizace díla podle harmonogramu uvedeného v příloze č. 3 této smlouvy je zhotovitel povinen zaplatit objednateli smluvní pokutu ve výši 0,05 % z celkové ceny stavebních prací pro dané období včetně DPH podle harmonogramu, a to za každý i započatý den prodlení s ukončením stavebních prací pro dané období.
5. V případě, že zhotovitel neodstraní ve stanovené lhůtě vady a nedodělky, s nimiž bylo dílo či jeho část převzato v souladu s čl. XIV. odst. 4 této smlouvy (převzetí s výhradami), je povinen zaplatit objednateli smluvní pokutu ve výši 1.000 Kč za každou jednotlivou vadu a každý i započatý den prodlení s odstraněním takové vady.
6. V případě prodlení s vyklizením a vyčištěním staveniště je zhotovitel povinen uhradit objednateli smluvní pokutu ve výši 0,05 % z celkové ceny díla vč. DPH podle čl. VI. odst. 1 této smlouvy (nejvýše však 50.000 Kč) za každý i započatý den prodlení.



7. V případě porušení povinnosti dle čl. III odst. 12 písm. a) této smlouvy je zhotovitel povinen uhradit objednateli smluvní pokutu ve výši 0,05 % z ceny za dílo bez DPH za každý zjištěný případ.
8. V případě porušení předpisů týkajících se BOZP (zejména zákona č. 309/2006 Sb., stavebního zákona, nařízení vlády č. 591/2006 Sb., o bližších minimálních požadavcích na bezpečnost a ochranu zdraví při práci na staveništích, a zákona č. 262/2006 Sb., zákoník práce, ve znění pozdějších předpisů) kteroukoliv z osob vyskytujících se na staveništi je zhotovitel povinen zaplatit objednateli smluvní pokutu ve výši 3.000 Kč za každý zjištěný případ.
9. Bude-li zjištěno, že stavební deník případně projektová dokumentace a doklady dle čl. XI. odst. 25 této smlouvy nejsou přístupné kdykoliv v průběhu práce na staveništi, je zhotovitel povinen zaplatit objednateli smluvní pokutu ve výši 6.000 Kč za každý zjištěný případ.
10. Poruší-li zhotovitel svou povinnost stanovenou v čl. XI. odst. 20 této smlouvy, je povinen zaplatit objednateli smluvní pokutu ve výši 3.000 Kč za každý zjištěný případ.
11. Nepředloží-li zhotovitel pojistnou smlouvu podle čl. XVI. odst. 3 a 4 této smlouvy, je povinen zaplatit objednateli smluvní pokutu ve výši 10.000 Kč za každý zjištěný případ a každý i započatý den prodlení.
12. Poruší-li zhotovitel svou povinnost stanovenou v čl. XI odst. 3 této smlouvy, je povinen zaplatit objednateli smluvní pokutu ve výši 50.000 Kč za každý zjištěný případ.
13. Poruší-li zhotovitel svou povinnost stanovenou v čl. XI odst. 27 této smlouvy, je povinen zaplatit objednateli smluvní pokutu ve výši 5.000 Kč za každý zjištěný případ.
14. Poruší-li zhotovitel svou povinnost stanovenou v čl. XI odst. 14 této smlouvy, je povinen zaplatit objednateli smluvní pokutu ve výši 50.000 Kč za každý zjištěný případ.
15. V případě, že závazek provést dílo zanikne před řádným ukončením díla, nezaniká nárok na smluvní pokutu, pokud vznikl dřívějším porušením povinnosti.
16. Zánik závazku pozdním plněním neznamená zánik nároku na smluvní pokutu za prodlení s plněním.
17. Smluvní pokuty se nezapočítávají na náhradu případně vzniklé škody.
18. Smluvní pokuty je objednatel oprávněn započíst proti pohledávce zhotovitele.
19. Smluvní pokuty sjednané touto smlouvou zaplatí povinná strana nezávisle na zavinění a na tom, zda a v jaké výši vznikne druhé straně škoda, kterou lze vymáhat samostatně.

XIX. Odstoupení od smlouvy

1. Odstoupení od smlouvy se řídí ustanovením § 2001 a násl. OZ, pokud není dále stanoveno jinak.
2. Smluvní strany pokládají za podstatné porušení této smlouvy, které zakládá právo na odstoupení od smlouvy, zejména tyto případy:
 - a) prodlení zhotovitele s provedením díla ve sjednaném čase plnění podle čl. V. odst. 3 této smlouvy,
 - b) neprovedení díla v požadované kvalitě podle této smlouvy,
 - c) nevyřešení zjištěných vad v souladu s čl. XV. této smlouvy ve sjednané lhůtě,
 - d) nepředá-li zhotovitel objednateli aktualizovaný harmonogram prací ve stanoveném termínu,
 - e) nepředloží-li zhotovitel doklady o pojištění podle čl. XVI. odst. 3 a 4 této smlouvy do 10 dnů od jejich vyžádání objednatelům,



- f) nepřevzetí staveniště zhotovitelem ve lhůtě podle čl. V odst. 1 této smlouvy (s výjimkou případů, kdy převzetí staveniště brání důvody na straně objednatele),
 - g) nedodrží-li zhotovitel pokyny objednatele, právní předpisy nebo technické normy týkající se provádění díla,
 - h) nedodrží-li zhotovitel smluvní ujednání o záruce za jakost,
 - i) neuhradí-li objednatel cenu díla ani po druhé výzvě zhotovitele k uhrazení dlužné částky, přičemž druhá výzva nesmí následovat dříve než 30 dnů po doručení první výzvy,
 - j) nedodržení smluvních ujednání dle čl. XI. odst. 2 nebo 3 této smlouvy.
3. Objednatel je dále oprávněn od této smlouvy odstoupit v těchto případech:
- a) dojde-li k neoprávněnému zastavení prací z rozhodnutí zhotovitele nebo zhotovitel postupuje při provádění díla způsobem, který zjevně neodpovídá dohodnutému rozsahu díla a sjednanému termínu předání díla, či jeho části objednateli;
 - b) podá-li zhotovitel sám na sebe insolvenční návrh.
4. Objednatel je oprávněn odstoupit od smlouvy, jestliže nabude právní moci rozhodnutí insolvenčního soudu, jímž se osvědčuje úpadek zhotovitele ve smyslu zákona č. 182/2006 Sb., o úpadku a způsobech jeho řešení (insolvenční zákon), ve znění pozdějších předpisů.
5. Účinky každého odstoupení od smlouvy nastávají okamžikem doručení písemného projevu vůle odstoupit od této smlouvy druhé smluvní straně. Odstoupení od smlouvy se nedotýká zejména nároku na náhradu škody, smluvní pokuty a povinnosti mlčenlivosti.
6. Zhotovitel podpisem této smlouvy prohlašuje, že není veden v registru nespolehlivých plátců DPH vedeném Ministerstvem financí České republiky. V případě, že je toto prohlášení nepravdivé nebo v případě, že bude zhotovitel dodatečně zapsán v registru nespolehlivých plátců DPH v průběhu účinnosti této smlouvy a nevyrozumí o tom ihned objednatele, má objednatel právo od smlouvy odstoupit.
7. Odstoupením od smlouvy není dotčeno právo oprávněné smluvní strany na zaplacení smluvní pokuty ani na náhradu škody vzniklé porušením smlouvy. Odstoupením od smlouvy není dotčena smluvní záruka na vady, která se uplatní v rozsahu stanoveném touto smlouvou na dosud provedenou část díla. Odstoupením od smlouvy není dotčena odpovědnost za vady, které existují na dosud zhotovené části díla ke dni odstoupení.

XX. Závěrečná ujednání

1. Tato smlouva se řídí právním řádem České republiky. Smluvní strany se zavazují, že veškeré spory vzniklé v souvislosti s realizací smlouvy budou řešeny nejprve smírnou cestou – dohodou. Nedojde-li k dohodě, budou spory řešeny v soudním řízení před příslušnými obecnými soudy České republiky.
2. Zhotovitel není bez předchozího písemného souhlasu objednatele oprávněn postoupit tuto smlouvu, její část nebo práva a povinnosti z této smlouvy třetí osobě.
3. Zhotovitel bez jakýchkoliv výhrad souhlasí se zveřejněním své identifikace a dalších údajů uvedených ve smlouvě včetně ceny díla.
4. Změnit nebo doplnit tuto smlouvu mohou smluvní strany pouze formou písemných dodatků, které budou vzestupně číslovány, výslovně prohlášeny za dodatek této smlouvy a podepsány oprávněnými zástupci smluvních stran. Za písemnou formu nebude pro tento účel považována výměna e-mailových či jiných elektronických zpráv.



5. Odpověď některé ze smluvních stran podle § 1740 odst. 3 OZ s dodatkem nebo odchylkou není přijetím nabídky na uzavření této smlouvy, ani když podstatně nemění podmínky nabídky.
6. Pro případ, že ustanovení této smlouvy oddělitelné od ostatního obsahu se stane neúčinným nebo neplatným, smluvní strany se zavazují bez zbytečných odkladů nahradit takové ustanovení novým. Případná neplatnost některého z takovýchto ustanovení této smlouvy nemá za následek neplatnost ostatních ustanovení.
7. Zhotovitel se zavazuje, že jakékoliv informace, které se dověděl v souvislosti s plněním předmětu smlouvy, neposkytne bez předchozího písemného souhlasu třetím osobám ani je nepoužije v rozporu s účelem této smlouvy, ledaže se jedná o informace, které jsou veřejně přístupné nebo o případ, kdy je zpřístupnění informace vyžadováno zákonem nebo závazným rozhodnutím oprávněného orgánu. Za porušení povinnosti mlčenlivosti osobami, které se budou podílet na zhotovení díla dle této smlouvy, odpovídá zhotovitel, jako by povinnost porušil sám. Povinnost mlčenlivosti trvá i po skončení účinnosti této smlouvy, maximálně po dobu 5 let.
8. Smluvní strany shodně prohlašují, že si tuto smlouvu před jejím podepsáním přečetly, že byla uzavřena po vzájemném projednání, nebyla uzavřena v tísní ani za jednostranně nevýhodných podmínek a že se dohodly o celém jejím obsahu, což stvrzují svými podpisy.
9. Vše, co bylo dohodnuto před uzavřením smlouvy, je právně irelevantní a mezi smluvními stranami platí jen to, co je dohodnuto v této písemné smlouvě.
10. Tato smlouva podléhá povinnosti uveřejnění v registru smluv podle zákona č. 340/2015 Sb., o zvláštních podmínkách účinnosti některých smluv, uveřejňování těchto smluv a o registru smluv (zákon o registru smluv), ve znění pozdějších předpisů, přičemž smluvní strany souhlasí s jejím uveřejněním v plném rozsahu. Uveřejnění této smlouvy v registru smluv zajistí objednatel.
11. Tato smlouva nabývá účinnosti dnem jejího uveřejnění v registru smluv.
12. Zhotovitel je povinen uchovávat veškerou dokumentaci související s realizací stavby, včetně účetních dokladů minimálně po dobu 10 let od dokončení stavby. Pokud jiný zákon určí pro určité dokumenty dobu delší než je stanovená pro program, zhotovitel archivuje dokumenty po dobu a způsobem určeným tímto zákonem.
13. Zhotovitel je povinen po dobu 10 let od dokončení stavby (minimálně do konce roku 2028) poskytovat požadované informace a dokumentaci související s realizací projektu zaměstnancům nebo zmocněncům pověřených orgánů (Centrum pro regionální rozvoj České republiky, Ministerstvo pro místní rozvoj České republiky, Ministerstvo financí České republiky, Evropské komise, Evropského účetního dvora, nejvyššího kontrolního úřadu, příslušného orgánu finanční správy) a je povinen vytvořit výše uvedeným osobám podmínky k provedení kontroly vztahující se k realizaci projektu a poskytnout jim při provádění kontroly součinnost.
14. Tato smlouva je vyhotovena v elektronické podobě. Smluvní strana podepisující tuto smlouvu jako druhá v pořadí je povinna prokazatelně doručit podepsanou smlouvu druhé smluvní straně.
15. Smluvní strany uzavírají tuto smlouvu v souladu s Nařízením Evropského parlamentu a Rady (EU) 2016/679 ze dne 27. dubna 2016 o ochraně fyzických osob v souvislosti se zpracováním osobních údajů a o volném pohybu těchto údajů a o zrušení směrnice 95/46/ES



EVROPSKÁ UNIE
Evropský fond pro regionální rozvoj
Integrovaný regionální operační program



MINISTERSTVO
PRO MÍSTNÍ
ROZVOJ ČR

(obecné nařízení o ochraně osobních údajů). Osobní údaje uvedené v této smlouvě budou použity pouze pro účely plnění této smlouvy a při uveřejnění smlouvy budou anonymizovány.

16. Nedílnou součástí této smlouvy jsou tyto přílohy:

- příloha č. 1 – seznam poddodavatelů
- příloha č. 2 – položkové rozpočty
- příloha č. 3 – harmonogram stavebních prací

Podpisy smluvních stran:


za objednatele
plk. Ing. Radim Kuchař
ředitel
HZS Moravskoslezského kraje 

Seznam poddodavatelů

„Technická a výcviková základna Hranečnick – výstavba garáží HZS“			Část plnění, kterou hodlá uchazeč zadat subdodavatelů a % podíl na plnění VZ
1.	Název:	Subterra a.s.	Zemní přípravné práce, založení, svislé a vodorovné konstrukce, TZB, realizace střešního pláště 62 %
	Sídlo/místo podnikání:	Koželužská 2246/5, 180 00 Praha 8	
	Právní forma:	Akciová společnost	
	IČ:	45309612	
	DIČ:	CZ45309612	
2.	Název:		
	Sídlo/místo podnikání:		
	Právní forma:		
	IČ:		
	DIČ:		

REKAPITULACE STAVBY

Kód: 51040-sout
Stavba: Revitalizace areálu bývalých kasáren Hranečnick v souvislosti s odstraněním následků důlní činnosti - výstavba obj. SO 07

KSO:
Místo: Ostrava - Hranečnick

CC-CZ:
Datum: 30. 7. 2021

Zadavatel:
Česká republika - HZS Moravskoslezského kraje

IČ:
DIČ:

Uchazeč:
Vyplň údaj

IČ: Vyplň údaj
DIČ: Vyplň údaj

Projektant:
PROJEKT 2010, s.r.o.

IČ:
DIČ:

Zpracovatel:


IČ:
DIČ:

Poznámka:
ROZPOCET JE ZPRACOVAN V CU 2021/I .

Cena bez DPH				86 726 030,59
	Sazba daně	Základ daně		Výše daně
DPH základní	21,00%	86 726 030,59		18 212 466,42
snížená	15,00%	0,00		0,00
Cena s DPH	v	CZK		104 938 497,01

Projektant

Zpracovatel

Datum a podpis:

Razítko

Datum a podpis:

Razítko

Objednavatel

Uchazeč


Datum a podpis:

Razítko

Datum a podpis:

Razítko

REKAPITULACE OBJEKTŮ STAVBY A SOUPISŮ PRACÍ

Kód: 51040-sout
 Stavba: Revitalizace areálu bývalých kasáren Hranečnick v souvislosti s odstraněním následků důlní činnosti - výstavba obj. SO 07
 Místo: Ostrava - Hranečnick Datum: 30. 7. 2021
 Zadavatel: Česká republika - HZS Moravskoslezského kraje Projektant: PROJEKT 2010, s.r.o.
 Uchazeč: Zpracovatel: 

Kód	Popis	Cena bez DPH [CZK]	Cena s DPH [CZK]
Náklady z rozpočtů		86 726 030,59	104 938 497,01
IO 01	Příprava území	677 255,80	819 479,52
IO 01.1	Příprava území - I. etapa	677 255,80	819 479,52
IO 02	Komunikace a zpevněné plochy	4 414 765,52	5 341 866,28
IO 02.1.1	Komunikace a zpevněné asfaltové plochy - I. etapa	1 476 495,05	1 786 559,01
IO 02.1.3	Komunikace a zpevněné asfaltové plochy - III. etapa	2 938 270,47	3 555 307,27
IO 03	Vodovod pitný a požární	425 871,66	515 304,71
IO 03.1	Vodovod pitný a požární - I. etapa	425 871,66	515 304,71
IO 04	Splašková kanalizace	1 448 006,70	1 752 088,11
IO 04.1.1	Výhledové napojení na kanalizační sběrač	1 448 006,70	1 752 088,11
IO 05	Dešťová kanalizace	5 151 434,04	6 233 235,19
IO 5.1	Dešťová kanalizace - I. etapa	5 151 434,04	6 233 235,19
IO 08	Oplocení	336 798,24	407 525,87
IO 08.1	Oplocení - I. etapa	336 798,24	407 525,87
SO 07	Garáže III, myčka, dílny - HZS	72 976 898,63	88 302 047,34
D.1.1	Architektonicko-stavební řešení	37 589 144,94	45 482 865,38
D.1.2	Stavebně konstrukční řešení	9 981 484,07	12 077 595,72
D.1.3	Požární bezpečnostní řešení	16 719,48	20 230,57
D.1.4.a	Zdravotně technické instalace	1 162 957,40	1 407 178,45
D.1.4.b	Vzduchotechnika	2 349 124,57	2 842 440,73
D.1.4.c	Vytápění	2 645 084,98	3 200 552,83
D.1.4.d	Silnoproudá elektrotechnika	8 204 605,09	9 927 572,16
D.1.4.e	Slaboproudá elektroinstalace	3 934 791,14	4 761 097,28
01	Elektrotechnická požární signalizace (EPS)	1 135 603,05	1 374 079,69
02	Elektrotechnická zabezpečovací signalizace (PZTS)	738 031,46	893 018,07
03	Přístupový systém (ACS)	626 864,88	758 506,50
04	Strukturovaná kabeláž (SK)	250 650,93	303 287,63
05	Místní rozhlas (MR)	631 238,20	763 798,22
06	Jednotný čas (JČ)	163 002,77	197 233,35
07	Kabelové trasy (KT) EPS	154 614,91	187 084,04
08	Kabelové trasy (KT) SLABOPROUD	234 784,94	284 089,78
D.1.4.f	Odběrná plynová zařízení	454 103,36	549 465,07
D.1.4.g	Rozvod stlačeného vzduchu	602 479,69	729 000,42
D.1.4.h	Technologie mytí vozidel	537 981,50	650 957,62
D.1.4.i	Technologie dílenského zařízení	4 655 491,52	5 633 144,74
D.1.4.j	Interiér	467 902,67	566 162,23
D.1.4.l	Přípojka slaboproudu	144 847,59	175 265,58
D.1.4.k	Přípojka NN	230 180,63	278 518,56
VON	Vedlejší a ostatní rozpočtové náklady	1 295 000,00	1 566 950,00

KRYCÍ LIST SOUPISU PRACÍ

Stavba:

Revitalizace areálu bývalých kasáren Hranečnick v souvislosti s odstraněním následků
důlní činnosti - výstavba obj. SO 07

Objekt:

IO 01 - Příprava území

Soupis:

IO 01.1 - Příprava území - I. etapa

KSO:

Místo: Ostrava - Hranečnick

CC-CZ:

Datum: 30. 7. 2021

Zadavatel:

Česká republika - HZS Moravskoslezského kraje

IČ:

DIČ:

Uchazeč:

Vyplň údaj

IČ:

Vyplň údaj

DIČ:

Vyplň údaj

Projektant:

PROJEKT 2010, s.r.o.

IČ:

DIČ:

Zpracovatel:



IČ:

DIČ:

Poznámka:

ROZPOČET JE ZPRACOVÁN V CÚ 2021/I .

Cena bez DPH

677 255,80

DPH základní
snížená

Základ daně
677 255,80
0,00

Sazba daně
21,00%
15,00%

Výše daně
142 223,72
0,00

Cena s DPH

v CZK

819 479,52

Projektant

Zpracovatel

Datum a podpis:

Razítko

Datum a podpis:

Razítko

Objednavatel

Uchazeč

Datum a podpis:

Razítko

Datum a podpis:

Razítko


REKAPITULACE ČLENĚNÍ SOUPISU PRACÍ

Stavba: Revitalizace areálu bývalých kasáren Hranečnick v souvislosti s odstraněním následků
důlní činnosti - výstavba obj. SO 07

Objekt: IO 01 - Příprava území

Soupis: **IO 01.1 - Příprava území - I. etapa**

Místo: Ostrava - Hranečnick
Zadavatel: Česká republika - HZS Moravskoslezského kraje
Uchazeč: Vyplň údaj

Datum: 30. 7. 2021
Projektant: FROVET ZÚÚ,
s.r.o.
Zpracovatel: 

Kód dílu - Popis

Cena celkem [CZK]

Náklady ze soupisu prací

677 255,80

HSV - Práce a dodávky HSV

677 255,80

1 - Zemní práce

294 377,33

3 - Svislé a kompletní konstrukce

7 623,23

8 - Trubní vedení

30 377,79

9 - Ostatní konstrukce a práce, bourání

115 138,64

997 - Přesun sutě

229 738,81

SOUPIS PRACÍ

Stavba:

Revitalizace areálu bývalých kasáren Hranečnick v souvislosti s odstraněním následků
důlní činnosti - výstavba obj. SO 07

Objekt:

IO 01 - Příprava území

Soupis:

IO 01.1 - Příprava území - I. etapa

Místo:

Ostrava - Hranečnick

Datum:

30. 7. 2021

Zadavatel:

Česká republika - HZS Moravskoslezského kraje

Projektant:

PROJEKT 2010,

Uchazeč:

Vyplň údaj

Zpracovatel:



PČ	Typ	Kód	Popis	MJ	Množství	J.cena [CZK]	Cena celkem [CZK]
Náklady soupisu celkem							677 255,80
D	HSV		Práce a dodávky HSV				677 255,80
D	1		Zemní práce				294 377,33
1	K	111251102	Odstranění křovin a stromů průměru kmene do 100 mm i s kořeny sklonu terénu do 1:5 z celkové plochy přes 100 do 500 m2 strojně	m2	173,000	27,46	4 750,41
	VV		"Technická zpráva				
	VV		"Situace přípravy území				
	VV		154,00+19,00		173,000		
2	K	112101121	Odstranění stromů jehličnatých průměru kmene do 300 mm	kus	1,000	183,06	183,06
	VV		"Technická zpráva				
	VV		"Situace přípravy území				
	VV		1		1,000		
3	K	112251101	Odstranění pařezů D do 300 mm	kus	1,000	305,10	305,10
4	K	113106221	Rozebrání dlažeb vozovek z drobných kostek s ložem z kameniva strojně pl přes 50 do 200 m2	m2	53,333	20,34	1 084,79
	VV		"Technická zpráva				
	VV		"Situace přípravy území				
	VV		8,00/0,15		53,333		
5	K	113107222	Odstranění podkladu z kameniva drčeného II 200 mm strojně pl přes 200 m2	m2	886,667	30,51	27 052,21
	VV		"Technická zpráva				
	VV		"Situace přípravy území				
	VV		133,00/0,15		886,667		
6	K	113107243	Odstranění podkladu živičného II 150 mm strojně pl přes 200 m2	m2	3 146,667	64,07	201 610,10
	VV		"Technická zpráva				
	VV		"Situace přípravy území				
	VV		472,00/0,15		3 146,667		
7	K	121151123	Sejmutí ornice plochy přes 500 m2 II vrstvy do 200 mm strojně	m2	886,667	12,20	10 820,88
	VV		"Technická zpráva				
	VV		"Situace přípravy území				
	VV		133,00/0,15		886,667		
8	K	122251104	Odkopávky a prokopávky nezapažené v hornině třídy těžitelnosti I, skupiny 3 objem do 500 m3 strojně	m3	115,080	106,79	12 288,82
	VV		"Technická zpráva				
	VV		"Situace přípravy území				
	VV		103,00		103,000		
	VV		"ODSTRANĚNÍ OPLOCENÍ				
	VV		18,00*0,50*1,20		10,800		
	VV		"ODSTRANĚNÍ STOŽÁRU				
	VV		0,80*0,80*1,00*2		1,280		
	VV		Součet		115,080		
9	K	162201405	Vodorovné přemístění větví stromů jehličnatých do 1 km D kmene do 300 mm	kus	1,000	610,20	610,20
10	K	162201415	Vodorovné přemístění kmenů stromů jehličnatých do 1 km D kmene do 300 mm	kus	1,000	610,20	610,20
11	K	162201421	Vodorovné přemístění pařezů do 1 km D do 300 mm	kus	1,000	610,20	610,20
12	K	162301941	Příplatek k vodorovnému přemístění větví stromů jehličnatých D kmene do 300 mm ZKD 1 km	kus	9,000	45,77	411,89
	VV		1*9 *Přepočtené koeficientem množství		9,000		
13	K	162301961	Příplatek k vodorovnému přemístění kmenů stromů jehličnatých D kmene do 300 mm ZKD 1 km	kus	9,000	45,77	411,89
	VV		1*9 *Přepočtené koeficientem množství		9,000		
14	K	162301971	Příplatek k vodorovnému přemístění pařezů D 300 mm ZKD 1 km	kus	9,000	45,77	411,89

PČ	Typ	Kód	Popis	MJ	Množství	J.cena [CZK]	Cena celkem [CZK]
			1*9 'Přepočtené koeficientem množství		9,000		
15	K	162751117	Vodorovné přemístění do 10000 m výkopku/sypaniny z horniny třídy těžitelnosti I, skupiny 1 až 3	m3	103,000	124,07	12 779,62
16	K	171201221	Poplatek za uložení na skládce (skládkovné) zeminy a kamení kód odpadu 17 05 04	t	185,400	61,02	11 313,11
			103,00*1,80		185,400		
17	K	171251201	Uložení sypaniny na skládky nebo meziskládky	m3	133,000	13,22	1 758,39
			"Technická zpráva				
			"Situace přípravy území				
			133,00		133,000		
			"POZN. ORNICE BUDE POUŽITA V OBJEKTU IO 2.1.3 - KOMUNIKACE A ZPEVNĚNÉ ASFALTOVÉ PLOCHY - III. ETAPA				
18	K	174151101	Zásyp jam, šachet rýh nebo kolem objektů sypaninou se ztuhnutím	m3	17,575	106,79	1 876,75
			"ODSTRANĚNÍ OPLOCENÍ				
			18,00*0,50*1,20		10,800		
			"ODSTRANĚNÍ STOŽÁRU				
			0,80*0,80*1,00*2		1,280		
			Mezisoučet		12,080		
			"ZÁSYP ZBYTKU DEMOLOVANÝCH ŠACHET				
			3,14*0,50*0,50*1,00*7		5,495		
			Mezisoučet		5,495		
			Součet		17,575		
19	M	58344197	šterkodrt' frakce 0/63	t	10,990	499,35	5 487,82
			5,495*2,00		10,990		
	D	3	Svislé a kompletní konstrukce				7 623,23
20	K	358315114	Bourání stoky kompletní nebo vybourání otvorů z prostého betonu plochy do 4 m2	m3	2,418	3 152,70	7 623,23
			"Technická zpráva				
			"Situace přípravy území				
			"BOURÁNÍ ŠACHET 1M POD TERÉN				
			3,14*0,60*0,60*1,00*7-3,14*0,50*0,50*1,00*7		2,418		
	D	8	Trubní vedení				30 377,79
21	K	369317311	Zafoukání kanaizačního potrubí z cementopopílkové směsi	m3	7,350	3 864,60	28 404,81
			"Technická zpráva				
			"Situace přípravy území				
			3,14*0,075*0,075*33,00		0,583		
			3,14*0,10*0,10*215,50		6,767		
			Součet		7,350		
22	K	8-01	Čelo konce potrubí DN 200, D+M	kus	7,000	122,04	854,28
23	K	8-03	Betonové zátky vodovodního potrubí, D+M	kus	4,000	152,55	610,20
24	K	8-04	Odstranění povrchových znaků vodovodu	kpl	1,000	508,50	508,50
	D	9	Ostatní konstrukce a práce, bourání				115 138,64
25	K	9-01	Demontáž osvětlovacího stožáru	kus	2,000	5 085,00	10 170,00
			"Technická zpráva				
			"Situace přípravy území				
			2		2,000		
26	K	961055111	Bourání základů ze ŽB	m3	22,535	3 661,20	82 505,14
			"Technická zpráva				
			"Situace přípravy území				
			20,00		20,000		
			"ODSTRANĚNÍ OPLOCENÍ				
			3,14*0,30*0,30*1,20*6		2,035		
			"ODSTRANĚNÍ STOŽÁRU				
			0,50*0,50*1,00*2		0,500		
			Součet		22,535		
27	K	966008212	Bourání odvodňovacího žlabu z betonových příkopových tvárníc š do 800 mm	m	161,000	61,02	9 824,22
			"Technická zpráva				
			"Situace přípravy území				
			161,00		161,000		
28	K	966049831	Rozebrání podhrabových plotových desek betonových	kus	7,000	122,04	854,28
			"Technická zpráva				
			"Situace přípravy území				
			7		7,000		
29	K	966071711	Bourání sloupků a vzpěr plotových ocelových do 2,5 m zabetonovaných	kus	6,000	305,10	1 830,60
			"Technická zpráva				
			"Situace přípravy území				
			6		6,000		
30	K	966072822	Rozebrání oplocení z vlnitého nebo profilového plechu hmotnosti do 50 kg	m	18,000	61,02	1 098,36
			"Technická zpráva				

PČ	Typ	Kód	Popis	MJ	Množství	J.cena [CZK]	Cena celkem [CZK]
	vv		"Situace přípravy území				
	vv		18,00		18,000		
31	K	741121831	Demontáž podzemního slaboproudého vedení	m	32,000	63,05	2 017,73
	vv		"Technická zpráva				
	vv		"Situace přípravy území				
	vv		32,00		32,000		
32	K	741121841	Demontáž podzemního silnoproudého vedení	m	82,000	83,39	6 838,31
	vv		"Technická zpráva				
	vv		"Situace přípravy území				
	vv		82,00		82,000		
D	997		Přesun sutě				229 738,81
33	K	997221551	Vodorovná doprava suti ze sypkých materiálů do 1 km	t	1 386,210	26,44	36 654,16
34	K	997221559	Příplatek ZKD 1 km u vodorovné dopravy suti ze sypkých materiálů	t	12 475,890	3,05	38 063,94
	vv		1386,21*9 Přepočtené koeficientem množství		12 475,890		
35	K	997221615	Poplatek za uložení na skládce (skládkovné) stavebního odpadu betonového kód odpadu 17 01 01	t	61,670	15,26	940,78
36	K	997221625	Poplatek za uložení na skládce (skládkovné) stavebního odpadu železobetonového kód odpadu 17 01 01	t	54,084	47,80	2 585,16
37	K	997221645	Poplatek za uložení na skládce (skládkovné) odpadu asfaltového bez dehtu kód odpadu 17 03 02	t	994,347	132,21	131 462,62
38	K	997221655	Poplatek za uložení na skládce (skládkovné) zeminy a kamení kód odpadu 17 05 04	t	274,200	61,02	16 731,68
39	K	997013631	Poplatek za uložení na skládce (skládkovné) stavebního odpadu směsného kód odpadu 17 09 04	t	1,909	1 728,90	3 300,47

KRYCÍ LIST SOUPISU PRACÍ

Stavba:

Revitalizace areálu bývalých kasáren Hranečnick v souvislosti s odstraněním následků
důlní činnosti - výstavba obj. SO 07

Objekt:

IO 02 - Komunikace a zpevněné plochy

Soupis:

IO 02.1.1 - Komunikace a zpevněné asfaltové plochy - I. etapa

KSO:

Místo: Ostrava - Hranečnick

CC-CZ:

Datum: 30. 7. 2021

Zadavatel:

Česká republika - HZS Moravskoslezského kraje

IČ:

DIČ:

Uchazeč:

Vyplň údaj

IČ:

Vyplň údaj

DIČ:

Vyplň údaj

Projektant:

PROJEKT 2010, s.r.o.

IČ:

DIČ:

Zpracovatel:



IČ:

DIČ:

Poznámka:

ROZPOČET JE ZPRACOVÁN V CÚ 2021/I .

Cena bez DPH

1 476 495,05

DPH základní
snížená

Základ daně
1 476 495,05
0,00

Sazba daně
21,00%
15,00%

Výše daně
310 063,96
0,00

Cena s DPH

v CZK

1 786 559,01

Projektant

Zpracovatel

Datum a podpis:

Razítko

Datum a podpis:

Razítko

Objednavatel

Uchazeč

Datum a podpis:

Razítko

Datum a podpis:

Razítko

REKAPITULACE ČLENĚNÍ SOUPISU PRACÍ

Stavba:

Revitalizace areálu bývalých kasáren Hranečnick v souvislosti s odstraněním následků
důlní činnosti - výstavba obj. SO 07

Objekt:

IO 02 - Komunikace a zpevněné plochy

Soupis:

IO 02.1.1 - Komunikace a zpevněné asfaltové plochy - I. etapa

Místo:

Ostrava - Hranečnick

Datum:

30. 7. 2021

Zadavatel:

Česká republika - HZS Moravskoslezského kraje

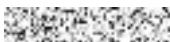
Projektant:

PROJEKT 2010,

Uchazeč:

Vyplň údaj

Zpracovatel:



Kód dílu - Popis

Cena celkem [CZK]

Náklady ze soupisu prací

1 476 495,05

HSV - Práce a dodávky HSV

1 476 495,05

1 - Zemní práce

369 534,19

2 - Zakládání

2 836,78

4 - Vodorovné konstrukce

3 758,83

5 - Komunikace pozemní

873 574,64

8 - Trubní vedení

118 359,42

9 - Ostatní konstrukce a práce, bourání

94 024,52

997 - Přesun sutě

1 476,80

998 - Přesun hmot

12 929,87

SOUPIS PRACÍ

Stavba:

Revitalizace areálu bývalých kasáren Hranečnick v souvislosti s odstraněním následků
důlní činnosti - výstavba obj. SO 07


Objekt:

IO 02 - Komunikace a zpevněné plochy

Soupis:

IO 02.1.1 - Komunikace a zpevněné asfaltové plochy - I. etapa

Místo: Ostrava - Hranečnick
Zadavatel: Česká republika - HZS Moravskoslezského kraje
Uchazeč: Vyplň údaj

Datum: 30. 7. 2021
Projektant: PROJEKT 2010,
Zpracovatel: 

PČ	Typ	Kód	Popis	MJ	Množství	J.cena [CZK]	Cena celkem [CZK]
Náklady soupisu celkem							1 476 495,05
D	HSV		Práce a dodávky HSV				1 476 495,05
D	1		Zemní práce				369 534,19
1	K	113154113	Frézování živičného krytu tl 50 mm pruh š 0,5 m pl do 500 m2 bez překážek v trase	m2	69,000	430,19	29 683,18
	VV		"technická zpráva				
	VV		"Situace				
	VV		"Řezy				
	VV		"OPRAVA KOMUNIKACE		69,000		
	VV		69,00				
2	K	122252204	Odkopávky a prokopávky nezapažené pro silnice a dálnice v hornině třídy těžitelnosti I objem do 500 m3 strojně	m3	210,380	106,79	22 465,43
	VV		"technická zpráva				
	VV		"Situace				
	VV		"Řezy				
	VV		134,00*1,57		210,380		
3	K	122252204-1	Odkopávky a prokopávky nezapažené pro silnice a dálnice v hornině třídy těžitelnosti I objem do 500 m3 strojně - výměnná vrstva	m3	294,000	106,79	31 394,79
	VV		"technická zpráva				
	VV		"Situace				
	VV		"Řezy				
	VV		"KOMUNIKACE Z RECYKLÁTU		294,000		
	VV		980,00*0,30				
4	K	131251202	Hloubení jam zapažených v hornině třídy těžitelnosti I, skupiny 3 objem do 50 m3 strojně	m3	20,160	508,50	10 251,36
	VV		"technická zpráva				
	VV		"Situace				
	VV		"Řezy				
	VV		"VPUSTI		20,160		
	VV		1,20*1,20*2,00*7				
5	K	132254203	Hloubení zapažených rýh š do 2000 mm v hornině třídy těžitelnosti I, skupiny 3 objem do 100 m3	m3	49,500	498,33	24 667,34
	VV		"technická zpráva				
	VV		"Situace				
	VV		"Řezy				
	VV		"PŘÍPOJKY DN 150		49,500		
	VV		(10,00+5,00+2,50*4+8,00)*1,00*1,50				
6	K	151101101	Zřízení příložného pažení a rozeprání stěn rýh hl do 2 m	m2	99,000	61,02	6 040,98
	VV		"technická zpráva				
	VV		"Situace				
	VV		"Řezy				
	VV		"PŘÍPOJKY DN 150		99,000		
	VV		(10,00+5,00+2,50*4+8,00)*1,50*2				
7	K	151101111	Odstranění příložného pažení a rozeprání stěn rýh hl do 2 m	m2	99,000	30,51	3 020,49
8	K	151101201	Zřízení příložného pažení stěn výkopu hl do 4 m	m2	67,200	86,45	5 809,10
	VV		"technická zpráva				
	VV		"Situace				
	VV		"Řezy				
	VV		"VPUSTI		67,200		
	VV		1,20*4*2,00*7				
9	K	151101211	Odstranění příložného pažení stěn hl do 4 m	m2	67,200	30,51	2 050,27
10	K	162751117	Vodorovně přemístění do 10000 m výkopku/sypaniny z horniny třídy těžitelnosti I, skupiny 1 až 3	m3	280,040	124,07	34 745,68

PČ	Typ	Kód	Popis	MJ	Množství	J.cena [CZK]	Cena celkem [CZK]
			210,38+20,16+49,50		280,040		
11	K	162751117-1	Vodorovně přemístění do 10000 m výkopku/sypaniny z horniny třídy těžitelnosti I, skupiny 1 až 3 - výměnná vrstva	m3	294,000	124,07	36 477,76
12	K	171201221	Poplatek za uložení na skládce (skládkovné) zeminy a kamení kód odpadu 17 05 04	t	504,072	61,02	30 758,47
			280,04*1,80		504,072		
13	K	171201221-1	Poplatek za uložení na skládce (skládkovné) zeminy a kamení kód odpadu 17 05 04 - výměnná vrstva	t	529,200	61,02	32 291,78
			294,00*1,80		529,200		
14	K	174151101	Zásyp jam, šachet rýh nebo kolem objektů sypaninou se zhuštěním	m3	46,536	106,79	4 969,35
			"technická zpráva				
			"Situace				
			"Řezy				
			"PŘÍPOJKY DN 150				
			(10,00+5,00+2,50*4+8,00)*1,00*(1,50-0,10-0,50)		29,700		
			"VPUSTI				
			1,20*1,20*2,00*7-3,14*0,275*0,275*2,00*7		16,836		
			Součet		46,536		
15	M	58344197	štěrkodrt' frakce 0/63	t	93,072	499,35	46 475,22
			46,536*2,00		93,072		
16	K	174251101	Dosyp	m3	24,200	61,02	1 476,68
			"technická zpráva				
			"Situace				
			"Řezy				
			121,00*0,20		24,200		
17	M	58344197	štěrkodrt' frakce 0/63	t	48,400	499,35	24 168,39
			24,20*2,00		48,400		
18	K	175151101	Obsypání potrubí strojně sypaninou bez prohození, uloženo do 3 m	m3	16,500	181,03	2 986,93
			"technická zpráva				
			"Situace				
			"Řezy				
			"PŘÍPOJKY DN 150				
			(10,00+5,00+2,50*4+8,00)*1,00*0,50		16,500		
19	M	58337331	štěrkopísek frakce 0/22	t	33,000	600,03	19 800,99
			16,50*2,00		33,000		
	D	2	Zakládání				2 836,78
20	K	273313511	Základové desky z betonu tř. C 12/15	m3	1,008	2 814,27	2 836,78
			"technická zpráva				
			"Situace				
			"Řezy				
			"VPUSTI				
			1,20*1,20*0,10*7		1,008		
	D	4	Vodorovné konstrukce				3 758,83
21	K	451573111	Lože pod potrubí otevřený výkop ze štěrkopísku	m3	3,300	1 139,04	3 758,83
			"technická zpráva				
			"Situace				
			"Řezy				
			"PŘÍPOJKY DN 150				
			(10,00+5,00+2,50*4+8,00)*1,00*0,10		3,300		
	D	5	Komunikace pozemní				873 574,64
22	K	564871116	Podklad ze štěrkodrtě ŠD 0-63 tl. 300 mm	m2	1 032,000	299,00	308 565,94
			"technická zpráva				
			"Situace				
			"Řezy				
			"KOMUNIKACE Z RECYKLÁTU				
			980,00		980,000		
			"ZPEVNĚNÁ PLOCHA ZE ŠTĚRKODRTI				
			26,00*2,00		52,000		
			Součet		1 032,000		
23	K	564871116-1	Podklad ze štěrkodrtě ŠD 0-63 tl. 300 mm - výměnná vrstva	m2	980,000	299,00	293 018,04
			"technická zpráva				
			"Situace				
			"Řezy				
			"KOMUNIKACE Z RECYKLÁTU				
			980,00		980,000		
24	K	564931412	Podklad z asfaltového recyklátu II 100 mm	m2	980,000	167,81	164 448,90
			"technická zpráva				
			"Situace				
			"Řezy				
			"KOMUNIKACE Z RECYKLÁTU				
			980,00		980,000		

PČ	Typ	Kód	Popis	MJ	Množství	J.cena [CZK]	Cena celkem [CZK]
25	K	573111112	Postřík živičný infiltrační s posypem z asfaltu množství 1 kg/m2	m2	1 049,000	43,63	45 767,14
	VV		"technická zpráva				
	VV		"Situace				
	VV		"Řezy				
	VV		"KOMUNIKACE Z RECYKLÁTU				
	VV		980,00		980,000		
	VV		"OPRAVA KOMUNIKACE				
	VV		69,00		69,000		
	VV		Součet		1 049,000		
26	K	577144031	Asfaltový beton vrstva ohrubná ACO 11 tl 50 mm	m2	69,000	738,34	50 945,60
	VV		"technická zpráva				
	VV		"Situace				
	VV		"Řezy				
	VV		"OPRAVA KOMUNIKACE				
	VV		69,00		69,000		
27	K	599141111	Vyplnění spár mezi silničními dílci živičnou záplivkou	m	88,000	123,06	10 829,02
	VV		"technická zpráva				
	VV		"Situace				
	VV		"Řezy				
	VV		47,00+25,00+16,00		88,000		
	D	8	Trubní vedení				118 359,42
28	K	871315221	Kanalizační potrubí z tvrdého PVC jednovrstvé tuhost třídy SN8 DN 160	m	33,000	506,18	16 704,06
	VV		"technická zpráva				
	VV		"Situace				
	VV		"Řezy				
	VV		"PŘÍPOJKY DN 150				
	VV		10,00+5,00+2,50*4+8,00		33,000		
29	K	895941111	Zřízení vpustí kanalizační uliční z betonových dílců typ UV-50 normální	kus	7,000	5 085,00	35 595,00
30	M	59223852	dno pro uliční vpust' s kalovou prohlubní betonové 450x300x50mm	kus	7,000	500,42	3 502,94
31	M	59223854	skruž pro uliční vpust' s výtokovým otvorem PVC betonová 450x350x50mm	kus	7,000	744,39	5 210,71
32	M	59223860	skruž pro uliční vpust' středová betonová 450x195x65mm	kus	7,000	328,49	2 299,44
33	M	592238211	vpust' uliční prstenec betonový 600/45	kus	7,000	610,20	4 271,40
34	K	899204112	Osazení mříží včetně rámu a košu na bahno pro třídu zatížení D400, E600	kus	7,000	1 267,86	8 875,02
35	M	55242320	mříž D400	kus	7,000	5 513,27	38 592,89
36	M	59223870	koš pro uliční vpustí DIN 4052-D1	kus	7,000	472,57	3 307,96
	D	9	Ostatní konstrukce a práce, bourání				94 024,52
37	K	9-01	Statická zatěžkávací zkouška	kus	2,000	5 085,00	10 170,00
38	K	916131213	Osazení silničního obrubníku betonového stojatého s boční opěrou do lože z betonu prostého	m	22,000	267,02	5 874,42
	VV		"technická zpráva				
	VV		"Situace				
	VV		"Řezy				
	VV		6,00+16,00		22,000		
39	M	59217031	obrubník betonový silniční 1000x150x250mm	m	22,440	201,71	4 526,26
	VV		22*1,02 'Přepočtené koeficientem množství		22,440		
40	K	919726123-1	Geotextilie pro ochranu, separaci a filtraci netkaná měrná hmotnost do 500 g/m2 - výměnná vrstva	m2	1 078,000	68,14	73 453,84
	VV		"technická zpráva				
	VV		"Situace				
	VV		"Řezy				
	VV		"KOMUNIKACE Z RECYKLÁTU				
	VV		980,00*1,10		1 078,000		
	D	997	Přesun sutě				1 476,80
41	K	997221551	Vodorovná doprava suti ze sypkých materiálů do 1 km	t	7,935	26,44	209,82
42	K	997221559	Příplatek ZKD 1 km u vodorovné dopravy suti ze sypkých materiálů	t	71,415	3,05	217,89
	VV		7,935*9 'Přepočtené koeficientem množství		71,415		
43	K	997221645	Poplatek za uložení na skládce (skládkovné) odpadu asfaltového bez dehtu kód odpadu 17 03 02	t	7,935	132,21	1 049,09
	D	998	Přesun hmot				12 929,87
44	K	998225111	Přesun hmot pro pozemní komunikace s krytem z kamene, monolitickým betonovým nebo živičným	t	189,600	68,20	12 929,87

KRYCÍ LIST SOUPISU PRACÍ

Stavba:

Revitalizace areálu bývalých kasáren Hranečnick v souvislosti s odstraněním následků
důlní činnosti - výstavba obj. SO 07

Objekt:

IO 02 - Komunikace a zpevněné plochy

Soupis:

IO 02.1.3 - Komunikace a zpevněné asfaltové plochy - III. etapa

KSO:

Místo: Ostrava - Hranečnick

CC-CZ:

Datum: 30. 7. 2021

Zadavatel:

Česká republika - HZS Moravskoslezského kraje

IČ:

DIČ:

Uchazeč:

Vyplň údaj

IČ:

Vyplň údaj

DIČ:

Vyplň údaj

Projektant:

PROJEKT 2010, s.r.o.

IČ:

DIČ:

Zpracovatel:



IČ:

DIČ:

Poznámka:

ROZPOČET JE ZPRACOVÁN V CÚ 2021/II .

Cena bez DPH

2 938 270,47

DPH základní
snížená

Základ daně
2 938 270,47
0,00

Sazba daně
21,00%
15,00%

Výše daně
617 036,80
0,00

Cena s DPH

v CZK

3 555 307,27

Projektant

Zpracovatel

Datum a podpis:

Razítko

Datum a podpis:

Razítko

Objednavatel

Uchazeč

Datum a podpis:

Razítko

Datum a podpis:

Razítko


REKAPITULACE ČLENĚNÍ SOUPISU PRACÍ

Stavba: Revitalizace areálu bývalých kasáren Hranečnick v souvislosti s odstraněním následků
důlní činnosti - výstavba obj. SO 07

Objekt: IO 02 - Komunikace a zpevněné plochy

Soupis: **IO 02.1.3 - Komunikace a zpevněné asfaltové plochy - III. etapa**

Místo: Ostrava - Hranečnick
Zadavatel: Česká republika - HZS Moravskoslezského kraje
Uchazeč: Vyplň údaj

Datum: 30. 7. 2021
Projektant: PROJEKT ZÚR,
Zpracovatel: 

Kód dílu - Popis Cena celkem [CZK]

Kód dílu - Popis	Cena celkem [CZK]
Náklady ze soupisu prací	2 938 270,47
HSV - Práce a dodávky HSV	2 938 270,47
1 - Zemní práce	630 040,71
2 - Zakládání	126 212,63
4 - Vodorovné konstrukce	4 897,87
5 - Komunikace pozemní	1 570 831,54
8 - Trubní vedení	21 765,89
9 - Ostatní konstrukce a práce, bourání	560 376,74
998 - Přesun hmot	24 145,09

SOUPIS PRACÍ

Stavba:

Revitalizace areálu bývalých kasáren Hranečnick v souvislosti s odstraněním následků důlní činnosti - výstavba obj. SO 07

Objekt:

IO 02 - Komunikace a zpevněné plochy

Soupis:

IO 02.1.3 - Komunikace a zpevněné asfaltové plochy - III. etapa

Místo: Ostrava - Hranečnick

Datum: 30. 7. 2021

Zadavatel: Česká republika - HZS Moravskoslezského kraje

Projektant: PROJEKT 2010,

Uchazeč: Vyplň údaj

Zpracovatel:

PČ	Typ	Kód	Popis	MJ	Množství	J.cena [CZK]	Cena celkem [CZK]
Náklady soupisu celkem							2 938 270,47
D		HSV	Práce a dodávky HSV				2 938 270,47
D	1		Zemní práce				630 040,71
1	K	111151512-1	Kosení zeleně v rovině nebo ve svahu v souvislé ploše šíře přes 1,5 m	m2	4 012,000	1,09	4 393,02
	VV		"technická zpráva				
	VV		1003,00*4		4 012,000		
2	K	122252203	Odkopávky a prokopávky nezapažené pro silnice a dálnice v hornině třídy těžitelnosti I objem do 100 m3 strojně	m3	95,110	132,21	12 574,49
	VV		"technická zpráva				
	VV		"Situace				
	VV		"Řezy				
	VV		121,00*0,67+156,00*0,09		95,110		
3	K	122252204-1	Odkopávky a prokopávky nezapažené pro silnice a dálnice v hornině třídy těžitelnosti I objem do 500 m3 strojně - výměnná vrstva	m3	373,250	106,79	39 857,50
	VV		"technická zpráva				
	VV		"Situace				
	VV		"Řezy				
	VV		"KOMUNIKACE Z ASFALTU				
	VV		707,00*0,50		353,500		
	VV		"OKAPOVÝ CHODNÍČEK				
	VV		79,00*0,25		19,750		
	VV		Součet		373,250		
4	K	132251102	Hloubení rýh nezapažených š do 800 mm v hornině třídy těžitelnosti I, skupiny 3 objem do 50 m3 strojně	m3	38,720	600,03	23 233,16
	VV		"technická zpráva				
	VV		"Situace				
	VV		"Řezy				
	VV		"TRATIVOD				
	VV		121,00*0,40*0,80		38,720		
5	K	132254203	Hloubení zapažených rýh š do 2000 mm v hornině třídy těžitelnosti I, skupiny 3 objem do 100 m3	m3	64,500	498,33	32 142,29
	VV		"technická zpráva				
	VV		"Situace				
	VV		"Řezy				
	VV		"PŘÍPOJKY DN 150				
	VV		(7,00+6,00*6)*1,00*1,50		64,500		
6	K	151101101	Zřízení příložného pažení a rozepření stěn rýh hl do 2 m	m2	129,000	61,02	7 871,58
	VV		"technická zpráva				
	VV		"Situace				
	VV		"Řezy				
	VV		"PŘÍPOJKY DN 150				
	VV		(7,00+6,00*6)*1,50*2		129,000		
7	K	151101111	Odstranění příložného pažení a rozepření stěn rýh hl do 2 m	m2	129,000	30,51	3 935,79
8	K	162751117	Vodorovné přemístění do 10000 m výkopku/sypaniny z horniny třídy těžitelnosti I, skupiny 1 až 3	m3	198,330	124,07	24 607,60
	VV		95,11+38,72+64,50		198,330		
9	K	162751117-1	Vodorovné přemístění do 10000 m výkopku/sypaniny z horniny třídy těžitelnosti I, skupiny 1 až 3 - výměnná vrstva	m3	373,250	124,07	46 310,62
10	K	171201221	Poplatek za uložení na skládce (skládkovně) zeminy a kamení kód odpadu 17 05 04	t	356,994	61,02	21 783,77
	VV		198,33*1,80		356,994		

PČ	Typ	Kód	Popis	MJ	Množství	J.cena [CZK]	Cena celkem [CZK]
11	K	171201221-1	Poplatek za uložení na skládce (skládkovné) zeminy a kamení kód odpadu 17 05 04 - výměnná vrstva	t	671,850	61,02	40 996,29
	VV		373,25*1,80		671,850		
12	K	174151101	Zásyp jam, šachet rýh nebo kolem objektů sypaninou se zhuťněním	m3	38,700	106,79	4 132,58
	VV		"technická zpráva				
	VV		"Situace				
	VV		"Řezy				
	VV		"PŘÍPOJKY DN 150				
	VV		(7,00+6,00*6)*1,00*(1,50-0,10-0,50)		38,700		
13	M	58344197	Štěrkodrt' frakce 0/63	t	77,400	499,35	38 649,46
	VV		38,70*2,00		77,400		
14	K	174251101	Dosyp	m3	32,050	61,02	1 955,69
	VV		"technická zpráva				
	VV		"Situace				
	VV		"Řezy				
	VV		121,00*0,20+157,00*0,05		32,050		
15	M	58344197	štěrkodrt' frakce 0/63	t	64,100	499,35	32 008,14
	VV		32,050*2,00		64,100		
16	K	175151101	Obsypání potrubí strojně sypaninou bez prohození, uloženou do 3 m	m3	21,500	181,03	3 892,06
	VV		"technická zpráva				
	VV		"Situace				
	VV		"Řezy				
	VV		"PŘÍPOJKY DN 150				
	VV		(7,00+6,00*6)*1,00*0,50		21,500		
17	M	58337331	štěrkopísek frakce 0/22	t	43,000	600,03	25 801,29
	VV		21,500*2,00		43,000		
18	K	181351115	Rozprostření ornice tl vrstvy do 300 mm pl přes 500 m2 v rovině nebo ve svahu do 1:5 strojně	m2	1 003,000	20,34	20 401,02
	VV		"technická zpráva				
	VV		"Situace				
	VV		"Řezy				
	VV		1003,00		1 003,000		
19	M	10364101	zemina pro terénní úpravy - ornice	t	6,048	416,97	2 521,83
	VV		168,00*1,80		302,400		
	VV		"POZN. BUDE DÁLE POUŽITO 133M3 ORNICE Z OBJEKTU IO 01.1 - PŘÍPRAVA ÚZEMÍ - I. ETAPA				
	VV		302,4*0,02 *Přepočtené koeficientem množství		6,048		
20	K	181451131	Založení parkového trávníku výsevem plochy přes 1000 m2 v rovině a ve svahu do 1:5	m2	1 003,000	14,98	15 028,75
21	M	00572410	osivo směs travní parková	kg	20,060	92,59	1 857,40
	VV		1003*0,02 *Přepočtené koeficientem množství		20,060		
22	K	184802611	Chemické odplevelení po založení kultury postřikem na široko v rovině a svahu do 1:5	m2	4 012,000	4,49	17 995,97
	VV		"technická zpráva				
	VV		1003,00*4		4 012,000		
23	K	185804312	Zaliti rostlin vodou plocha přes 20 m2	m3	1 203,600	81,36	97 924,90
	VV		1003,00*0,30*4		1 203,600		
24	K	185851121	Dovoz vody pro závluku rostlin na vzdálenost do 1000 m	m3	1 203,600	91,53	110 165,51
	D	2	Zakládání				126 212,63
25	K	211561111	Výplň odvodňovacích žebor nebo trativodů kamenivem hrubým drceným frakce 4 až 16 mm	m3	38,720	813,60	31 502,59
	VV		"technická zpráva				
	VV		"Situace				
	VV		"Řezy				
	VV		"TRATIVOD				
	VV		121,00*0,40*0,80		38,720		
26	K	211971110	Zřízení opláštění žebor nebo trativodů geotextilií v rýze nebo zářezu sklonu do 1:2	m2	302,500	24,41	7 383,42
	VV		"technická zpráva				
	VV		"Situace				
	VV		"Řezy				
	VV		"TRATIVOD				
	VV		121,00*2,50		302,500		
27	M	69311270	geotextilie netkaná separační, ochranná, filtrační, drenážní PES 400g/m2	m2	358,311	35,60	12 754,08
	VV		302,5*1,1845 *Přepočtené koeficientem množství		358,311		
28	K	212752402	Trativod z drenážních trubek korugovaných PE-HD SN 8 perforace 360° včetně lože otevřený výkop DN 150 pro líniové stavby	m	121,000	616,30	74 572,54
	VV		"technická zpráva				
	VV		"Situace				
	VV		"Řezy				
	VV		"TRATIVOD				

PČ	Typ	Kód	Popis	MJ	Množství	J.cena [CZK]	Cena celkem [CZK]
					121,00		
						121,000	
	D	4	Vodorovné konstrukce				4 897,87
29	K	451573111	Lože pod potrubí otevřený výkop ze štěrkopísku	m3	4,300	1 139,04	4 897,87
	VV		"technická zpráva				
	VV		"Situace				
	VV		"Řezy				
	VV		"PŘÍPOJKY DN 150				
	VV		(7,00+6,00*6)*1,00*0,10		4,300		
	D	5	Komunikace pozemní				1 570 831,54
30	K	564861111	Podklad ze štěrku ŠD 0-63 tl 200 mm	m2	786,000	199,33	156 674,95
	VV		"technická zpráva				
	VV		"Situace				
	VV		"Řezy				
	VV		"KOMUNIKACE Z ASFALTU				
	VV		707,00		707,000		
	VV		"OKAPOVÝ CHODNÍČEK				
	VV		79,00		79,000		
	VV		Součet		786,000		
31	K	564871111-1	Podklad ze štěrku ŠD 0-63 tl 250 mm - výměnná vrstva	m2	1 493,000	249,17	372 003,35
	VV		"technická zpráva				
	VV		"Situace				
	VV		"Řezy				
	VV		"KOMUNIKACE Z ASFALTU				
	VV		707,00*2		1 414,000		
	VV		"OKAPOVÝ CHODNÍČEK				
	VV		79,00		79,000		
	VV		Součet		1 493,000		
32	K	564952111	Podklad z mechanicky zpevněného kameniva MZK II 150 mm	m2	707,000	258,42	182 702,73
	VV		"technická zpráva				
	VV		"Situace				
	VV		"Řezy				
	VV		"KOMUNIKACE Z ASFALTU				
	VV		707,00		707,000		
33	K	565165101	Asfaltový beton vrstva podkladní ACP 16+ tl 80 mm	m2	707,000	658,91	465 852,41
	VV		"technická zpráva				
	VV		"Situace				
	VV		"Řezy				
	VV		"KOMUNIKACE Z ASFALTU				
	VV		707,00		707,000		
34	K	573111112	Postřík živičný infiltrační s posypem z asfaltu množství 1 kg/m2	m2	707,000	43,63	30 845,92
	VV		"technická zpráva				
	VV		"Situace				
	VV		"Řezy				
	VV		"KOMUNIKACE Z ASFALTU				
	VV		707,00		707,000		
35	K	573231108	Postřík živičný spojovací ze silniční emulze v množství 0,50 kg/m2	m2	707,000	20,14	14 236,58
	VV		"technická zpráva				
	VV		"Situace				
	VV		"Řezy				
	VV		"KOMUNIKACE Z ASFALTU				
	VV		707,00		707,000		
36	K	577134031	Asfaltový beton vrstva ohrubná ACO 11+ tl 40 mm	m2	707,000	408,33	288 686,13
	VV		"technická zpráva				
	VV		"Situace				
	VV		"Řezy				
	VV		"KOMUNIKACE Z ASFALTU				
	VV		707,00		707,000		
37	K	596811221	Kladení betonové dlažby komunikací pro pěší do lože z kameniva vel do 0,25 m2 plochy do 100 m2	m2	79,000	246,85	19 501,03
	VV		"technická zpráva				
	VV		"Situace				
	VV		"Řezy				
	VV		"OKAPOVÝ CHODNÍČEK				
	VV		79,00		79,000		
38	M	59246003	dlažba betonová 500x500x50mm	m2	81,370	495,62	40 328,44
	VV		79*1,03 *Přepočtené koeficientem množství		81,370		
	D	8	Trubní vedení				21 765,89
39	K	871315221	Kanalizační potrubí z tvrdého PVC jednovrstvé tuhost třídy SN8 DN 160	m	43,000	506,18	21 765,89
	VV		"technická zpráva				
	VV		"Situace				
	VV		"Řezy				

PČ	Typ	Kód	Popis	MJ	Množství	J.cena [CZK]	Cena celkem [CZK]
	vv		"PŘÍPOJKY DN 150				
	vv		7,00+6,00*6		43,000		
	D	9	Ostatní konstrukce a práce, bourání				560 376,74
40	K	9-01	Statická zatěžkávací zkouška	kus	2,000	3 051,00	6 102,00
41	K	916111123	Osazení obruby z drobných kostek s boční opěrou do lože z betonu prostého	m	332,000	146,96	48 789,56
	vv		"technická zpráva				
	vv		"Situace				
	vv		"Řezy				
	vv		166,00*2		332,000		
42	M	58381007	kostka dlažební žula drobná 10/10	m2	33,200	687,72	22 832,24
	vv		332*0,1 'Přepočtené koeficientem množství		33,200		
43	K	916131213	Osazení silničního obrubníku betonového stojatého s boční opěrou do lože z betonu prostého	m	14,000	267,02	3 738,27
	vv		"technická zpráva				
	vv		"Situace				
	vv		"Řezy				
	vv		14,00		14,000		
44	M	59217031	obrubník betonový silniční 1000x150x250mm	m	14,280	201,71	2 880,35
	vv		14*1,02 'Přepočtené koeficientem množství		14,280		
45	K	919726123-1	Geotextilie pro ochranu, separaci a filtraci netkaná měrná hmotnost do 500 g/m2 - výměnná vrstva	m2	777,700	68,14	52 991,70
	vv		"technická zpráva				
	vv		"Situace				
	vv		"Řezy				
	vv		"KOMUNIKACE Z ASFALTU				
	vv		707,00*1,10		777,700		
46	K	935114121	Štěrbinový odvodňovací betonový žlab 450x500 mm bez vnitřního spádu se základem	m	121,000	3 496,22	423 042,62
	vv		"technická zpráva				
	vv		"Situace				
	vv		"Řezy				
	vv		121,00		121,000		
	D	998	Přesun hmot				24 145,09
47	K	998225111	Přesun hmot pro pozemní komunikace s krytem z kamene, monolitickým betonovým nebo živičným	t	354,057	68,20	24 145,09

KRYCÍ LIST SOUPISU PRACÍ

Stavba:

Revitalizace areálu bývalých kasáren Hranečnick v souvislosti s odstraněním následků
důlní činnosti - výstavba obj. SO 07

Objekt:

IO 03 - Vodovod pitný a požární

Soupis:

IO 03.1 - Vodovod pitný a požární - I. etapa

KSO:

Místo: Ostrava - Hranečnick

CC-CZ:

Datum: 30. 7. 2021

Zadavatel:

Česká republika - HZS Moravskoslezského kraje

IČ:

DIČ:

Uchazeč:

Vyplň údaj

IČ:

Vyplň údaj

DIČ:

Vyplň údaj

Projektant:

PROJEKT 2010, s.r.o.

IČ:

DIČ:

Zpracovatel:



IČ:

DIČ:

Poznámka:

ROZPOČET JE ZPRACOVÁN V CÚ 2021/I .

Cena bez DPH				425 871,66
	Základ daně		Sazba daně	Výše daně
DPH základni	425 871,66		21,00%	89 433,05
snížená	0,00		15,00%	0,00
Cena s DPH		v CZK		515 304,71

Projektant

Zpracovatel

Datum a podpis:

Razítko

Datum a podpis:

Razítko

Objednavatel

Uchazeč

Datum a podpis:

Razítko

Datum a podpis:

Razítko

REKAPITULACE ČLENĚNÍ SOUPISU PRACÍ

Stavba:

Revitalizace areálu bývalých kasáren Hranečnick v souvislosti s odstraněním následků
důlní činnosti - výstavba obj. SO 07

Objekt:

IO 03 - Vodovod pitný a požární

Soupis:

IO 03.1 - Vodovod pitný a požární - I. etapa

Místo:

Ostrava - Hranečnick

Datum:

30. 7. 2021

Zadavatel:

Česká republika - HZS Moravskoslezského kraje

Projektant:

PROJEKT 2010,
s.r.o.

Uchazeč:

Vyplň údaj

Zpracovatel:



Kód dílu - Popis

Cena celkem [CZK]

Náklady ze soupisu prací

425 871,66

HSV - Práce a dodávky HSV

425 871,66

1 - Zemní práce

227 382,22

2 - Zakládání

23 130,00

4 - Vodorovné konstrukce

7 688,52

5 - Komunikace pozemní

67 587,71

8 - Trubní vedení

60 353,75

997 - Přesun sutě

5 672,37

998 - Přesun hmot

34 057,09

SOUPIS PRACÍ

Stavba:

Revitalizace areálu bývalých kasáren Hranečnick v souvislosti s odstraněním následků
důlní činnosti - výstavba obj. SO 07

Objekt:

IO 03 - Vodovod pitný a požární

Soupis:

IO 03.1 - Vodovod pitný a požární - I. etapa

Místo:

Ostrava - Hranečnick

Datum:

30. 7. 2021

Zadavatel:

Česká republika - HZS Moravskoslezského kraje

Projektant:

PROJEKT 2010,

Uchazeč:

Vyplň údaj

Zpracovatel:



PČ	Typ	Kód	Popis	MJ	Množství	J.cena [CZK]	Cena celkem [CZK]
Náklady soupisu celkem							425 871,66
D	HSV		Práce a dodávky HSV				425 871,66
D	1		Zemní práce				227 382,22
1	K	113106185	Rozebrání dlažeb vozovek z drobných kostek s ložem z kameniva strojně pl do 50 m2	m2	48,000	27,24	1 307,29
	vv		"Technická zpráva				
	vv		"Situace				
	vv		"Podélné profily				
	vv		"Vzorové uložení potrubí				
	vv		24,00*2,00		48,000		
2	K	113107322	Odstranění podkladu z kameniva drceného tl 200 mm strojně pl do 50 m2	m2	48,000	60,96	2 926,03
3	K	121151103	Sejmutí ornice plochy do 100 m2 tl vrstvy do 200 mm strojně	m2	96,000	49,83	4 783,97
	vv		"Technická zpráva				
	vv		"Situace				
	vv		"Podélné profily				
	vv		"Vzorové uložení potrubí				
	vv		48,00*2,00		96,000		
4	K	132254204	Hloubení zapažených rýh š do 2000 mm v hornině třídy těžitelnosti I, skupiny 3 objem do 500 m3	m3	100,800	436,93	44 042,92
	vv		"Technická zpráva				
	vv		"Situace				
	vv		"Podélné profily				
	vv		"Vzorové uložení potrubí				
	vv		72,00*1,00*1,40		100,800		
5	K	151101101	Zřízení příložného pažení a rozeprání stěn rýh hl do 2 m	m2	201,600	119,24	24 039,44
	vv		"Technická zpráva				
	vv		"Situace				
	vv		"Podélné profily				
	vv		"Vzorové uložení potrubí				
	vv		72,00*1,40*2		201,600		
6	K	151101111	Odstranění příložného pažení a rozeprání stěn rýh hl do 2 m	m2	201,600	66,30	13 365,72
7	K	162751117	Vodorovné přemístění do 10000 m výkopku/sypaniny z horniny třídy těžitelnosti I, skupiny 1 až 3	m3	100,800	265,18	26 730,42
8	K	171201221	Poplatek za uložení na skládce (skládkovné) zeminy a kamení kód odpadu 17 05 04	t	181,440	61,02	11 071,47
	vv		100,80*1,80		181,440		
9	K	171251201	Uložení sypaniny na skládky nebo meziskládky	m3	14,400	18,42	265,22
	vv		"Technická zpráva				
	vv		"Situace				
	vv		"Podélné profily				
	vv		"Vzorové uložení potrubí				
	vv		48,00*2,00*0,15		14,400		
10	K	174151101	Zásyp jam, šachet rýh nebo kolem objektů sypaninou se zhutněním	m3	64,800	127,26	8 246,27
	vv		"Technická zpráva				
	vv		"Situace				
	vv		"Podélné profily				
	vv		"Vzorové uložení potrubí				
	vv		72,00*1,00*(1,40-0,10-0,40)		64,800		
11	M	58344197	šterkodrt' frakce 0/63	t	129,600	406,80	52 721,28
	vv		64,80*2,00		129,600		
12	K	175151101	Obsypání potrubí strojně sypaninou bez prohození, uloženou do 3 m	m3	28,800	189,55	5 459,00
	vv		"Technická zpráva				
	vv		"Situace				
	vv		"Podélné profily				

PČ	Typ	Kód	Popis	MJ	Množství	J.cena [CZK]	Cena celkem [CZK]
			Vzorové uložení potrubí 72,00*1,00*0,40		28,800		
13	M	58337303	šterkopisek frakce 0/8	t	57,600	403,12	23 219,62
			28,80*2,00		57,600		
14	K	181351003	Rozproštění ornice tl vrstvy do 200 mm pl do 100 m2 v rovině nebo ve svahu do 1:5 strojně	m2	96,000	75,20	7 218,91
			"Technická zpráva				
			"Situace				
			"Podélné profily				
			"Vzorové uložení potrubí 48,00*2,00		96,000		
15	K	181411131	Založení parkového trávníku výsevem plochy do 1000 m2 v rovině a ve svahu do 1:5	m2	96,000	18,96	1 819,86
16	M	00572410	osivo směs travní parková	kg	1,920	85,83	164,80
			96*0,02 *Přepočtené koeficientem množství		1,920		
	D	2	Zakládání				23 130,00
17	K	212752401	Trativod z drenážních trubek korugovaných PE-HD SN 8 perforace 360° včetně lože otevřený výkop DN 100 pro liniové stavby	m	72,000	321,25	23 130,00
			"Technická zpráva				
			"Situace				
			"Podélné profily				
			"Vzorové uložení potrubí 72,00		72,000		
	D	4	Vodorovné konstrukce				7 688,52
18	K	451573111	Lože pod potrubí otevřený výkop ze šterkopísku	m3	7,200	1 067,85	7 688,52
			"Technická zpráva				
			"Situace				
			"Podélné profily				
			"Vzorové uložení potrubí 72,00*1,00*0,10		7,200		
	D	5	Komunikace pozemní				67 587,71
19	K	564861111	Podklad ze šterkodrtě ŠD tl 200 mm	m2	48,000	205,57	9 867,18
			"Technická zpráva				
			"Situace				
			"Podélné profily				
			"Vzorové uložení potrubí 24,00*2,00		48,000		
20	K	591211111	Kladení dlažby z kostek drobných z kamene do lože z kameniva těžného tl 50 mm	m2	48,000	552,62	26 525,64
21	M	58381007	kostka dlažební žula drobná 10/10	m2	48,960	637,15	31 194,89
			48*1,02 *Přepočtené koeficientem množství		48,960		
	D	8	Trubní vedení				60 353,75
22	K	871161141	Montáž potrubí z PE100 SDR 11 otevřený výkop svařovaných na tupo D 32 x 3,0 mm	m	72,000	48,59	3 498,64
			"Technická zpráva				
			"Situace				
			"Podélné profily 72,00		72,000		
23	M	28613170	trubka vodovodní PE100 SDR11 se signalizační vrstvou 32x3,0mm	m	73,080	47,52	3 473,08
			72*1,015 *Přepočtené koeficientem množství		73,080		
24	K	877171101	Montáž elektrospojek na vodovodním potrubí z PE trub d 40	kus	2,000	206,45	412,90
25	M	28614971	elektroredukce PE 100 PN16 D 40-32mm	kus	2,000	190,43	380,87
			"Kladečské schéma 2		2,000		
26	K	877171110	Montáž elektrokolen 45° na vodovodním potrubí z PE trub d 40	kus	3,000	202,89	608,67
27	M	28614944	elektrokoleno 45° PE 100 PN16 D 40mm	kus	3,000	307,90	923,69
			"Kladečské schéma 3		3,000		
28	K	877171112	Montáž elektrokolen 90° na vodovodním potrubí z PE trub d 40	kus	1,000	206,45	206,45
29	M	28653053	elektrokoleno 90° PE 100 D 40mm	kus	1,000	307,01	307,01
			"Kladečské schéma 1		1,000		
30	K	877171118	Montáž elektrozáslepek na vodovodním potrubí z PE trub d 40	kus	1,000	202,88	202,88
31	M	28615021	elektrozáslepka SDR11 PE 100 PN16 D 40mm	kus	1,000	218,91	218,91
			"Kladečské schéma 1		1,000		
32	K	877211101	Montáž elektrospojek na vodovodním potrubí z PE trub d 63	kus	1,000	237,60	237,60

PČ	Typ	Kód	Popis	MJ	Množství	J.cena [CZK]	Cena celkem [CZK]
33	M	28614975	elektroredukce PE 100 PN16 D 63-40mm	kus	1,000	311,46	311,46
	VV		"Kladečské schéma				
	VV		1		1,000		
34	K	877211113	Montáž elektro T-kusů na vodovodním potrubí z PE trub d 63	kus	1,000	281,20	281,20
35	M	8-10	elektrovarovka sedlová D 63, SDR 11	kus	1,000	5 949,45	5 949,45
	VV		"Kladečské schémě				
	VV		1		1,000		
36	K	892233122	Proplach a dezinfekce vodovodního potrubí DN od 40 do 70	m	72,000	24,47	1 761,77
37	K	892241111	Tlaková zkouška vodou potrubí do 80	m	72,000	17,18	1 236,75
38	K	892372111	Zabezpečení konců potrubí DN do 300 při tlakových zkouškách vodou	kus	2,000	6 665,16	13 330,33
39	K	893811112	Osazení vodoměrné šachty hranaté z PP samonosné pro běžné zatížení plochy do 1,1 m2 hloubky do 1,4 m	kus	1,000	1 076,75	1 076,75
40	M	56230553	šachta vodoměrná samonosná hranatá vč. vodoměrné sestavy	kus	1,000	17 708,51	17 708,51
	VV		"Kladečské schémě				
	VV		1		1,000		
41	K	899721111	Signalizační vodič DN do 150 mm na potrubí	m	145,000	50,64	7 342,28
	VV		"Kladečské schéma				
	VV		145,00		145,000		
42	K	899722113	Krytí potrubí z plastů výstražnou fólií z PVC 34cm	m	72,000	12,29	884,55
	VV		"Kladečské schéma				
	VV		72,00		72,000		
	D	997	Přesun sutě				5 672,37
43	K	997221551	Vodorovná doprava sutí ze sypkých materiálů do 1 km	t	29,280	42,19	1 235,18
44	K	997221559	Příplatek ZKD 1 km u vodorovné dopravy sutí ze sypkých materiálů	t	263,520	10,06	2 650,52
	VV		29,28*9 'Přepočtené koeficientem množství		263,520		
45	K	997221655	Poplatek za uložení na skládce (skládkovné) zeminy a kamení kód odpadu 17 05 04	t	29,280	61,02	1 786,67
	D	998	Přesun hmot				34 057,09
46	K	998276101	Přesun hmot pro trubní vedení z trub z plastických hmot otevřený výkop	t	223,252	152,55	34 057,09

KRYCÍ LIST SOUPISU PRACÍ

Stavba:

Revitalizace areálu bývalých kasáren Hranečnick v souvislosti s odstraněním následků
důlní činnosti - výstavba obj. SO 07

Objekt:

IO 04 - Splašková kanalizace

Soupis:

IO 04.1.1 - Výhledové napojení na kanalizační sběrač

KSO:

Místo: Ostrava - Hranečnick

CC-CZ:

Datum: 30. 7. 2021

Zadavatel:

Česká republika - HZS Moravskoslezského kraje

IČ:

DIČ:

Uchazeč:

Vyplň údaj

IČ:

Vyplň údaj

DIČ:

Vyplň údaj

Projektant:

PROJEKT 2010, s.r.o.

IČ:

DIČ:

Zpracovatel:



IČ:

DIČ:

Poznámka:

ROZPOČET JE ZPRACOVÁN V CÚ 2021/I .

Cena bez DPH

1 448 006,70

DPH základní
snížená

Základ daně
1 448 006,70
0,00

Sazba daně
21,00%
15,00%

Výše daně
304 081,41
0,00

Cena s DPH

v CZK

1 752 088,11

Projektant

Zpracovatel

Datum a podpis:

Razítko

Datum a podpis:

Razítko

Objednavatel

Uchazeč

Datum a podpis:

Razítko

Datum a podpis:

Razítko

REKAPITULACE ČLENĚNÍ SOUPISU PRACÍ

Stavba: Revitalizace areálu bývalých kasáren Hranečnick v souvislosti s odstraněním následků
důlní činnosti - výstavba obj. SO 07

Objekt: IO 04 - Splašková kanalizace

Soupis: **IO 04.1.1 - Výhledové napojení na kanalizační sběrač**

Místo: Ostrava - Hranečnick

Zadavatel: Česká republika - HZS Moravskoslezského kraje

Uchazeč: Vyplň údaj

Datum: 30. 7. 2021

Projektant: PROJEKT 2010,

Zpracovatel:



Kód dílu - Popis

Cena celkem [CZK]

Náklady ze soupisu prací

1 448 006,70

HSV - Práce a dodávky HSV

1 448 006,70

1 - Zemní práce

1 212 180,96

2 - Zakládání

11 741,10

3 - Svislé a kompletní konstrukce

50 850,00

4 - Vodorovné konstrukce

14 003,71

8 - Trubní vedení

103 915,13

9 - Ostatní konstrukce a práce, bourání

3 942,15

998 - Přesun hmot

51 373,65