

LEASINGOVÁ SMLOUVA

Číslo



uzavřená mezi smluvními stranami

ČD Cargo, a.s.

se sídlem:

Praha 7 - Holešovice, Jankovcova 1569/2c, PSČ 170 00

IČ:

281 96 678

Bankovní spojení:

0017873123/0300, Československá obchodní banka a.s.

Zapsaná v obchodním rejstříku vedeném Městským soudem v Praze, oddíl B, vložka 12844



(dále též „Leasingový nájemce“ nebo též „ČDC“)

a

ČSOB Leasing, a.s.

se sídlem:

Výmolova 353/3, Radlice, 150 00 Praha 5

IČ:

63998980

Bankovní spojení:

1816016173/0300, Československá obchodní banka a.s.

Zapsaná v obchodním rejstříku vedeném u Městského soudu v Praze, oddíl B, vložka 3491



(dále též „Pronajímatel“ nebo „ČSOBL“)

(Společně jsou Leasingový nájemce a Pronajímatel označováni též jako „strany“ nebo „Smluvní strany“)


Smluvní strany se dohodly na tomto znění Leasingové smlouvy:



Leasingová smlouva č. **3202617** (ČSOB Leasing, a.s. ČD Cargo, a.s.)

Zakázka „Zpětný finanční leasing až 26 kusů lokomotiv řady 742.7“ (jednací číslo zakázky 211-2022-02/3)

Článek I Úvodní ustanovení


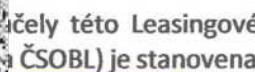
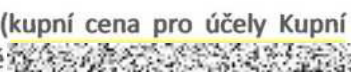
- I.1. Tato Leasingová smlouva je uzavírána k realizaci zakázky „Zpětný finanční leasing až 26 kusů lokomotiv řady 742.7“ (dále také „Zakázka“), vypsané Leasingovým nájemcem k zajištění financování pro realizaci Zakázky.
- I.2. Na základě výsledku průzkumu trhu, kdy jako nejvhodnější byla vybrána nabídka Pronajímatele, uzavírají Smluvní strany tuto Leasingovou smlouvu (dále jen „Leasingová smlouva“) týkající se  specifikovaných v této Leasingové smlouvě (dále také „Předmět leasingu“ nebo „PL“) a v zadávací dokumentaci Zakázky.
- I.3. S ohledem na výše uvedené mají Smluvní strany k naplnění Zakázky v úmyslu:
- ČSOBL koupit Předmět leasingu od ČDC do svého výlučného vlastnictví a ČSOBL zaplatit ČDC kupní cenu, a následně
 - ČSOBL pronajmout ČDC na základě této Leasingové smlouvy za úplatu formou finančního zpětného leasingu Předmět leasingu, přičemž po skončení finančního pronájmu přejde vlastnické právo k Předmětu leasingu do výlučného vlastnictví ČDC za podmínek stanovených v této Leasingové smlouvě. Konkrétní parametry financování včetně identifikace příslušné Lokomotivy a právní podmínky takového plnění se řídí touto Leasingovou smlouvou včetně jejích příloh a předpisem splátek.

Článek II Předmět plnění

- II.1. Pronajímatel se zavazuje za podmínek stanovených touto Leasingovou smlouvou poskytnout Leasingovému nájemci finanční leasing níže specifikovaného Předmětu leasingu.
- II.2. Leasingový nájemce se zavazuje platit za plnění podle této Leasingové smlouvy Pronajímateli sjednanou leasingovou cenu (sjednané leasingové splátky) a zavazuje se nakládat s Předmětem leasingu v souladu s touto Leasingovou smlouvou.

Článek III Specifikace Předmětu leasingu

- III.1. Předmětem leasingu se rozumí  evidenční číslo:

- III.2. Vst  účely této Leasingové smlouvy (kupní cena pro účely Kupní smlouvy  ČSOBL) je stanovena na základě 

Článek IV Předání a převzetí Předmětu leasingu, uvedení do provozu

- IV.1. Předání a převzetí Předmětu leasingu se uskuteční v jednotce organizační struktury Leasingového nájemce v České republice v den oboustranného podpisu Předávacího protokolu Leasingovým nájemcem

a Pronajímatelem, kterým dojde k převodu vlastnictví k Předmětu leasingu z Leasingového nájemce na Pronajímatele a zároveň dojde k předání Předmětu leasingu Pronajímatelem Leasingovému nájemci do užívání dle této Leasingové smlouvy.

Leasingový nájemce je povinen zajistit na vlastní náklady veškeré technické a právní předpoklady potřebné pro předání a převzetí Předmětu leasingu a pro řádný provoz Předmětu leasingu.

IV.2. S ohledem na skutečnost, že se jedná o zpětný leasing, přebírá do užívání Leasingový nájemce Předmět leasingu, jak stojí a leží, a nemá vůči Pronajímateli jakákoliv práva z titulu případných vad Předmětu leasingu.

IV.3. Předáním a převzetím Předmětu leasingu u zpětného leasingu a jeho uvedením do provozu, se rozumí podepsání Předávacího protokolu ke Kupní smlouvě a zároveň Protokolu o uvedení do provozu k Leasingové smlouvě (podle vzoru v Příloze č. 1 této Leasingové smlouvy) oběma stranami, čímž se tato Leasingová smlouva zároveň stává účinnou. Vzhledem k tomu, že Pronajímatel nabyl Předmět leasingu od Leasingového nájemce, má se za to, že Předmět leasingu byl předán Leasingovému nájemci bez vad, plně způsobilý k obvyklému užívání a se všemi součástmi a příslušenstvím. Nebezpečí škody na Předmětu leasingu nejdříve přechází na Pronajímatele k datu podpisu Předávacího protokolu a v ten samý okamžik přejde nebezpečí škody na věci zpět na Leasingového nájemce, na základě této Leasingové smlouvy.

IV.4. Smluvní strany se dohodly, že listiny či dokumenty související s Předmětem leasingu, jež jsou nezbytné pro jeho provoz, budou po dobu finančního leasingu podle této Leasingové smlouvy uloženy v bezplatné úschově u Leasingového nájemce. V případě, že nebudou splněny podmínky k převodu vlastnického práva k Předmětu leasingu na Leasingového nájemce, Leasingový nájemce vydá listiny Pronajímateli na základě výzvy Pronajímatele. Bude-li to nezbytné, vydá Leasingový nájemce listiny na dobu nezbytně nutnou Pronajímateli do 5 pracovních dní od vyžádání.

IV.5. Leasingový nájemce bude v příslušném registru registrován jako oprávněný držitel (provozovatel), Pronajímatel jako vlastník Předmětu leasingu.

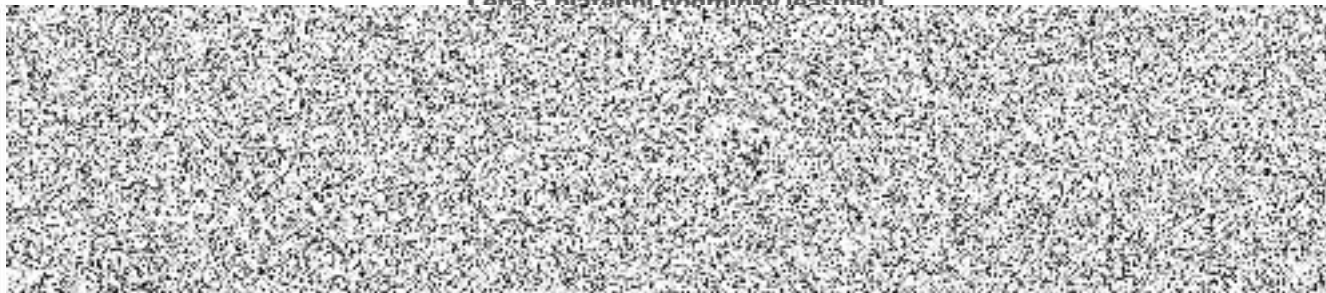
IV.6. Leasingový nájemce nemá vůči Pronajímateli žádné nároky vyplývající z toho, že Předmět leasingu nebyl dodán, nebyl dodán včas nebo byl dodán s vadami. Pronajímatel neodpovídá ani za povinnosti dodavatele, ani za určité vlastnosti a vhodnost Předmětu leasingu, ani za škody z jeho používání. Pronajímatel zároveň nájemci neodpovídá za parametry Předmětu leasingu a jeho vlastnosti, ani za údaje obsažené v dokumentaci týkající se Předmětu leasingu.

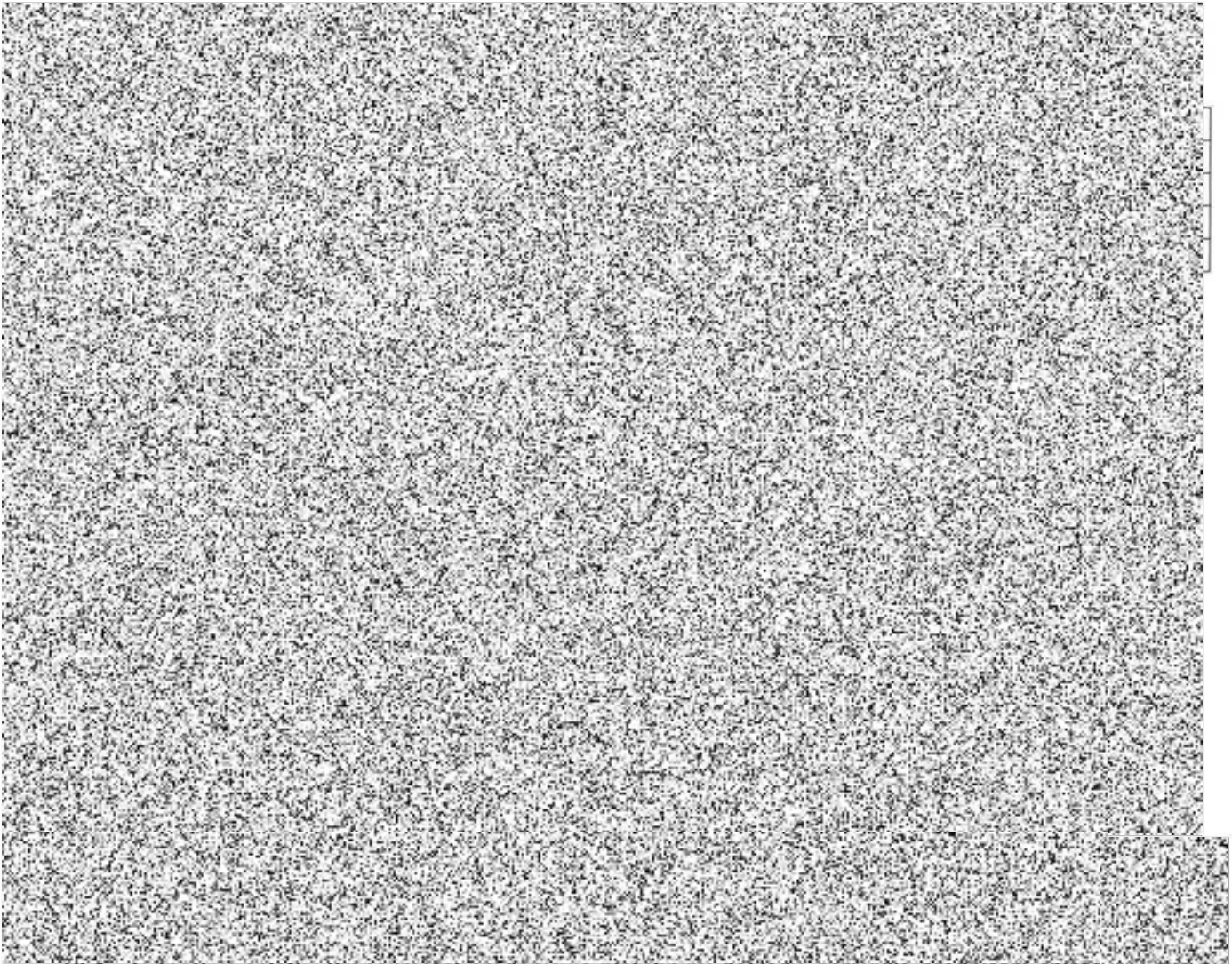
Článek V Doba pronájmu

V.1



Článek VI Cena a platební podmínky leasingu





- VI.4. Jednotlivě splátky Pronajímatel předepisuje platebními doklady, zpravidla předpisem splátce. Formy daňového či platebního dokladu přísluší Pronajímateli a Pronajímatel může kdykoli v době účinnosti Leasingové smlouvy způsob předepisování úhrady změnit, přičemž je však povinen tuto změnu písemně oznámit Leasingovému nájemci.
- VI.5. Leasingový nájemce hradí předepsané splátky na číslo bankovního účtu Pronajímatele s uvedením variabilního symbolu, který je uveden na daňovém dokladu. Pokud nemá Leasingový nájemce daňový doklad či platební doklad k dispozici, je povinen platit splátky pod variabilním symbolem čísla Leasingové smlouvy. Číslo účtu Pronajímatele může být ze strany Pronajímatele v průběhu platnosti Leasingové smlouvy změněno a Leasingový nájemce je povinen tuto změnu akceptovat. Leasingový nájemce splní svůj závazek včas, jestliže byla platba poukázána s uvedením čísla variabilního symbolu uvedeného na platebním dokladu a připsána v plné výši na účet Pronajímatele nejpozději v den splatnosti.
- VI.6. Pronajímatel je oprávněn použít platby Leasingového nájemce přednostně na nejstarší nebo nejméně zajištěné pohledávky z této Leasingové smlouvy včetně úroků z prodlení, přičemž zápočet proběhne na základě dohody stran nejdříve na dlužnou jistinu.
- VI.7. Leasingový nájemce není povinen hradit Pronajímateli leasingové splátky za pronájem Předmětu leasingu po dobu, kdy nemůže Předmět leasingu užívat z důvodu na straně Pronajímatele. V ostatních případech nese nebezpečí škody Leasingový nájemce a jeho povinnost platit leasingové splátky není dotčena, a to ani v případě uplatnění práv z titulu odpovědnosti za vady Předmětu leasingu, (ať již bude



řešeno jakýmkoliv způsobem). V případě výrazné škody, odcizení či zániku některé z věcí tvořící Předmět leasingu je Leasingový nájemce povinen tuto skutečnost Pronajímateli písemně oznámit.

VI.8. Za neoprávněné užívání Předmětu leasingu je Leasingový nájemce povinen za každý den užívání

vystoupit z Předmětu leasingu. Leasingový nájemce není oprávněn k započtení, zadržení nebo snížení leasingových splátek nebo ostatních plateb spojených s Leasingovou smlouvou, a to ani v případě, že jsou uplatňovány nároky z odpovědnosti za vady nebo jiné protipohledávky. Za neoprávněné užívání Předmětu leasingu (zejména došlo-li k němu v návaznosti na odstoupení od Leasingové smlouvy) se považuje, jestliže Leasingový nájemce nevrátí Pronajímateli Předmět leasingu včetně příslušenství v přiměřené lhůtě (stanovené s ohledem na provoz Předmětu leasingu v zemích EU) a na místě stanoveném Pronajímatelem.

VI.9. Leasingový nájemce je v prodlení s leasingovou splátkou nebo platebními povinnostmi podle této Leasingové smlouvy, pokud nebude ke sjednanému datu příslušná částka připsána na účet Pronajímatele. Ocitne-li se nájemce v prodlení s úhradou leasingové splátky nebo jakýmkoliv jinými platebními povinnostmi nebo jejich částmi včetně příslušenství, bez ohledu na důvody prodlení, je Leasingový nájemce povinen uhradit Pronajímateli úroky z prodlení ve výši dle nařízení vlády č. 351/2013 Sb., v platném znění, případně zákona nebo nařízení jej nahrazujícího. Úrok z prodlení podle předchozí věty nebude uplatňován v případě, že prodlení s úhradou bude kratší než data splatnosti a nebude uplatňován na Pronajímatelem již nárokováné úroky z prodlení.

VI.10. Prodlení s placením leasingové splátky nebo souvisejících plateb, které trvá déle než dvě splátková období, je považováno za podstatné porušení Leasingové smlouvy. Nesjedná-li Leasingový nájemce nápravu ani v náhradní lhůtě (ne kratší 20 pracovních dnů) stanovené v písemné výzvě Pronajímatele, má Pronajímatel právo požadovat k zajištění svých nároků na Leasingovém nájemci vydání Předmětu leasingu na náklady Leasingového nájemce.

VI.11. Leasingový nájemce nebude upřednostňovat žádného ze svých věřitelů, není-li tak povinen učinit ze zákona.

Článek VII

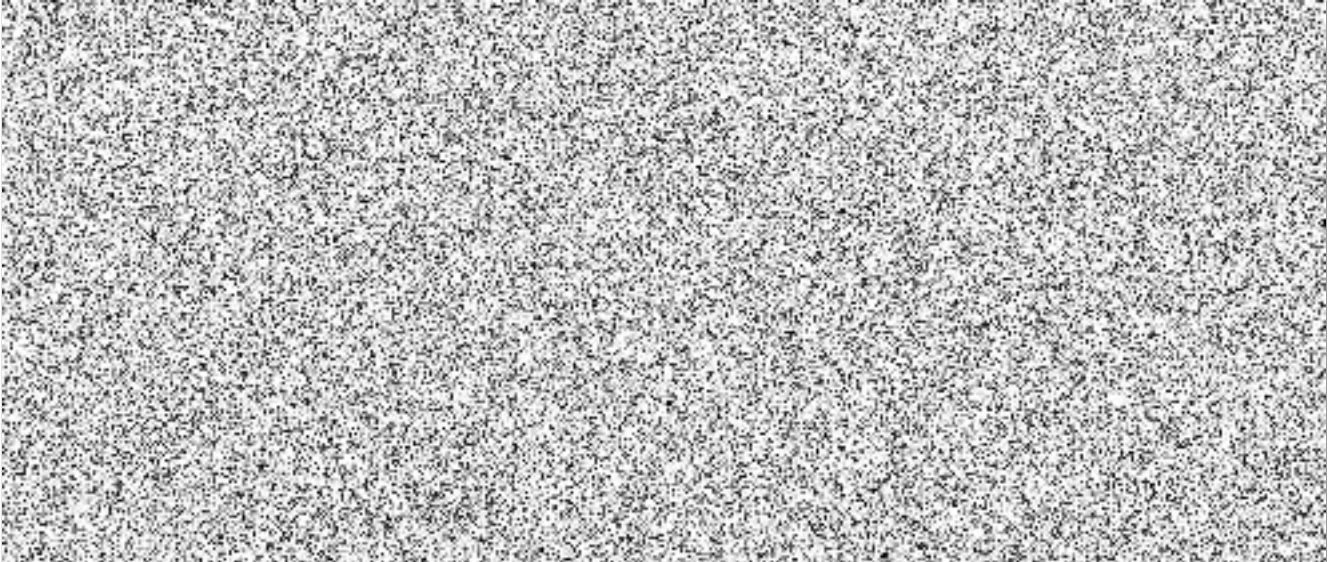
Vlastnictví, užívání, údržba a nebezpečí škody na Předmětu leasingu



VII.3. Leasingový nájemce je oprávněn a povinen pečovat o Předmět leasingu tak, aby na něm nevznikla škoda.

VII.4. Vyskytnou-li se na Předmětu leasingu po jeho převzetí Leasingovým nájemcem vady nebo vznikne-li na Předmětu leasingu škoda, je Leasingový nájemce povinen na svůj náklad vady či škody odstranit.

VII.5. Pronajímatel souhlasí s tím, že Leasingový nájemce může na své náklady provádět na Předmětu leasingu v průběhu pronájmu modernizace a rekonstrukce s tím, že odpisy tohoto navýšení vstupní hodnoty Předmětu leasingu bude provádět Leasingový nájemce. Každý takový případ ohlásí písemně předem Leasingový nájemce Pronajímateli a dodá též podrobnou specifikaci takových úprav. Leasingový nájemce uvede, nakolik taková změna povede ke zvýšení hodnoty Předmětu leasingu a o jakou částku a přiloží k ní technickou nebo jinou dokumentaci tohoto technického zhodnocení. Mají-li být v rámci takové úpravy či změny některé součásti či příslušenství lokomotivy vyměněny a nahrazeny jinými, je Leasingový nájemce povinen uvést, jak bude s vyměněnými součástmi naloženo. Má-li taková změna či úprava v důsledku změny hodnoty lokomotivy vést ke změně v jejím odepisování na straně Pronajímatele, může oprávněnost takové změny či úpravy Předmětu leasingu založit pouze dodatek Leasingové smlouvy obsahující i ujednání o finančních následcích takové změny a Pronajímatel se zavazuje uzavření takového dodatku bezdůvodně neodmítnout. Změny nesmí jít k tíži Pronajímatele. Pokud se Smluvní strany nedohodnou písemně jinak, nemůže Leasingový nájemce požadovat po Pronajímateli jakékoli plnění za modernizace a rekonstrukce podle tohoto odstavce.



VII.7. Pronajímatel tímto uděluje plnou moc Leasingovému nájemci k tomu, aby ho zastupoval při všech právních úkonech týkajících se škod na Předmětu leasingu, nebo škod způsobených užíváním či provozem Předmětu leasingu, zejména při veškerých jednáních s pojistitelem, dotčeným třetími osobami, před soudy či rozhodčími orgány nebo správními úřady. Případné vymožené náhrady škody za poškození Předmětu leasingu jsou příjmem Leasingového nájemce.

VII.8. Veškeré příslušné doklady a dokumentace související s výkonem vlastnického práva k Předmětu leasingu a jeho užívání po dobu trvání Leasingové smlouvy jsou uloženy u Leasingového nájemce, proto Leasingový nájemce nemůže po Pronajímateli takové dokumenty požadovat a je povinen si je zajistit na vlastní náklady a riziko. Na žádost Pronajímatele je Leasingový nájemce povinen předat kopie těchto dokladů.

VII.9. Pronajímatel nebo jeho zmocněnec jsou kdykoliv (ale pokud možno během pracovních dnů a za obvyklých pracovních hodin) oprávněni po předchozím oznámení Leasingovému nájemci vstupovat a mít

- přístup na místo nebo místa, kde je nebo má být Předmět leasingu umístěn, a prověřit stav, označení a způsob používání Předmětu leasingu a výkon dalších práv a povinností Leasingového nájemce, zejména povinností týkajících se údržby a oprav. Toto mohou činit pouze za doprovodu oprávněných osob Leasingového nájemce (viz zákon o drahách). Leasingový nájemce je povinen poskytnout v tomto ohledu Pronajímateli plnou součinnost. Pronajímatel musí brát přitom zřetel na skutečnost, že PL bude provozován na různých tratích a vlečkách různých zemí jejich provozu a Leasingový nájemce zajistí, aby pro případ výše uvedené kontroly byl příslušný Předmět leasingu lokalizován a soustředěn na místě vhodném pro provedení kontroly tak, aby Leasingovému nájemci nevznikla žádná škoda.
- VII.10. Leasingový nájemce nese náklady a rizika výskytu vad, poškození, zničení, ztráty, odcizení a předčasného opotřebení Předmětu leasingu, i když na tom nenese vinu (objektivní odpovědnost). V případě, že nastane taková skutečnost, je Leasingový nájemce povinen neprodleně informovat Pronajímatele a je povinen i nadále platit leasingové splátky řádně, včas a v plné výši.
- VII.11. Všechny náklady spojené s provozem, opravami, údržbou Předmětu leasingu, bezpečností a hygienou práce, protipožární ochranou, ochranou půdy, vod a ovzduší a podobně hradí po dobu účinnosti Leasingové smlouvy Leasingový nájemce. Leasingový nájemce je povinen na své náklady zajistit potřebné dodávky energií, vody, odběr odpadů apod., pokud je takových opatření k řádnému provozu Předmětu leasingu třeba. Za náklady, které nese Leasingový nájemce, se považují i veřejnoprávní poplatky, přihlašovací, převáděcí a odhlašovací poplatky, daně, koncesionářský poplatek za rozhlas a uložené sankce.
- VII.12. Pronajímatel jako vlastník odepisuje Předmět leasingu v souladu s obecně závaznými právními předpisy ve svém účetnictví, a to od počátku Doby pronájmu.
- VII.13. Leasingový nájemce podpisem Leasingové smlouvy a Protokolu prohlašuje, že je seznámen s Předmětem leasingu, jeho součástmi, příslušenstvím a technickými parametry, jakož i s provozními a servisními podmínkami. Pronajímatel neručí za žádnou vlastnost nebo způsobilost Předmětu leasingu, zvláště ne za jeho vhodnost pro použití předpokládané Leasingovým nájemcem, a tedy ani za to, zda je užití Předmětu leasingu v souladu s obecně závaznými právními předpisy a normami.
- VII.14. Pronajímatel neodpovídá žádným způsobem za jakékoliv škody vzniklé z důvodu vad nebo fungování Předmětu leasingu (provozní rizika). Leasingový nájemce proto není oprávněn vůči Pronajímateli uplatňovat náhradu škody, která mu vznikla v souvislosti s odstraněním vad Předmětu leasingu, popřípadě v souvislosti s odstavením Předmětu leasingu z provozu, pokud na tom Pronajímatel nenese přímou vinu.
- VII.15. Leasingový nájemce zajistí na své náklady všechny technické a právní předpoklady pro užívání Předmětu leasingu. Pokud jsou pro Předmět leasingu stanoveny platnými právními předpisy např. pravidelné kontroly příslušnými orgány, technické inspekce a zkoušky, evidence apod., je Leasingový nájemce povinen tyto předpisy dodržovat. Pokud pro obsluhu Předmětu leasingu předpokládají platné právní předpisy odborné znalosti, speciální oprávnění apod., je Leasingový nájemce povinen zajistit, aby Předmět leasingu obsluhovaly pouze osoby, které splňují zákonné podmínky. Leasingový nájemce nese plnou odpovědnost za splnění povinností dle tohoto odstavce a je povinen nahradit Pronajímateli veškerou škodu způsobenou případným porušením.
- VII.16. Leasingový nájemce je povinen dodržovat zákony a právní předpisy platné pro držení a užívání Předmětu leasingu. Pronajímatel po dobu trvání Leasingové smlouvy může po vzájemné dohodě opatřit Předmět leasingu viditelnou a trvanlivou informací o tom, že Předmět leasingu je vlastnictvím Pronajímatele.
- VII.17. Pronajímatel tímto uděluje Leasingovému nájemci souhlas z možností poskytnout Předmět leasingu do dočasného užívání (podnájmu) třetím osobám. Na výzvu Pronajímatele je Leasingový

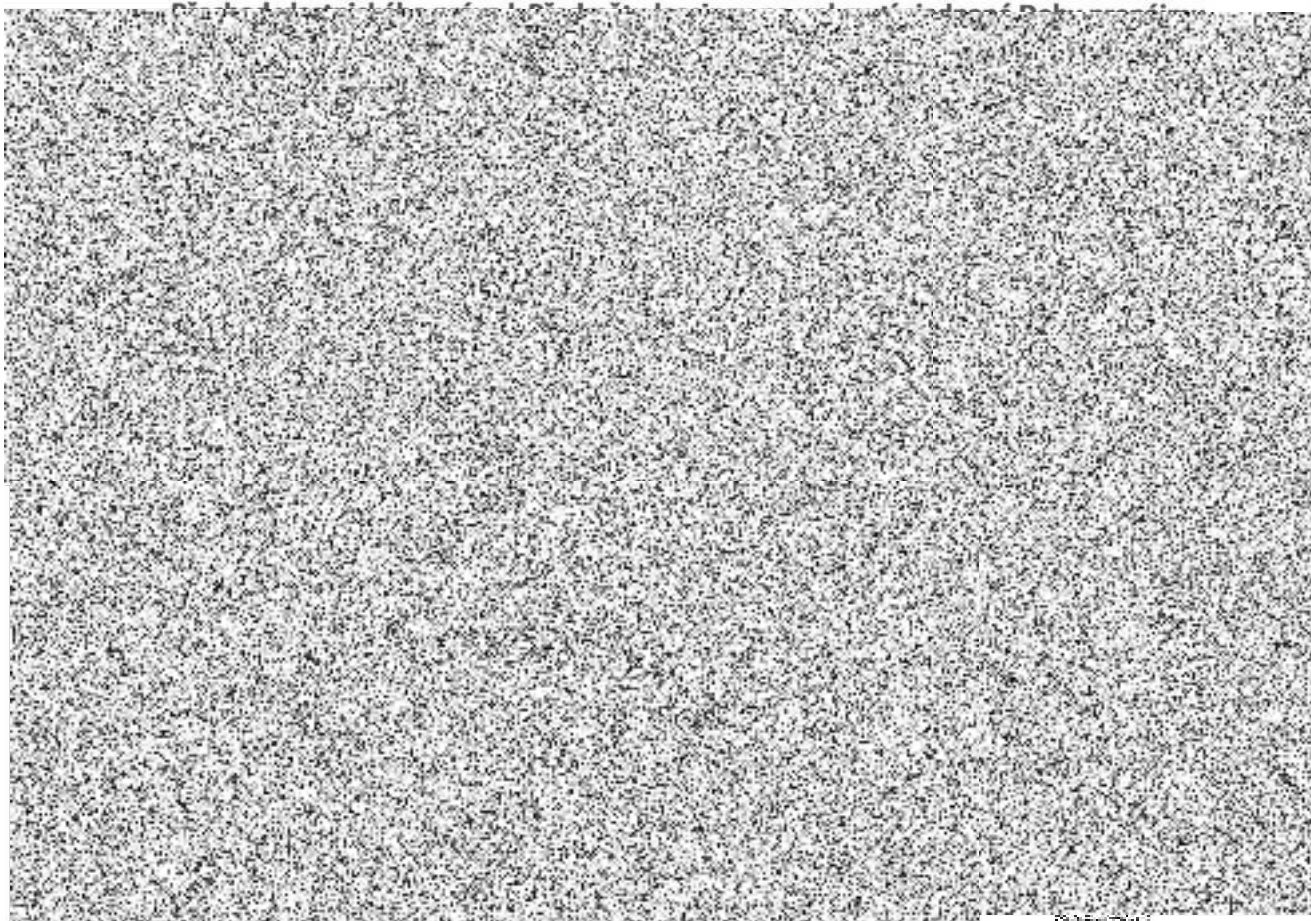


nájemce povinen do [redacted] Pronajímátelei aktuálního podnájemce Předmětu leasingu. Práva a povinnosti vy [redacted] smlouvy na podnájemce nepřecházejí.

Článek VIII Pojištění

- VIII.1. Leasingový nájemce (jakožto provozovatel Předmětu leasingu) prohlašuje, že má uzavřeno pojištění odpovědnosti za újmu způsobenou jinému v souvislosti s provozem drážní dopravy a jakožto držitel drážních vozů.
- VIII.2. V případě vzniku pojistné události je Leasingový nájemce povinen bez zbytečného odkladu, max. do 7-mi pracovních dnů, informovat o pojistné události pojistitele a Pronajímatele a zabezpečit všechny důkazy a jiné doklady nezbytné k zajištění pojistného plnění; dále je povinen poskytnout Pronajímátelei, pojistiteli a příslušné opravě veškerou součinnost. Leasingový nájemce je rovněž povinen bez zbytečného odkladu a na své náklady zajistit uvedení Předmětu leasingu do stavu předešlého pojistné události.

Článek IX Řádné ukončení Leasingové smlouvy -



Článek X Trvalé vyřazení Předmětu leasingu z provozu

- X.1. Trvalým vyřazením Předmětu leasingu z provozu se rozumí události, mající za následek úplné zničení (tzv. totální havárie), odcizení nebo podstatné poškození celého Předmětu leasingu. V případě zničení, odcizení či podstatného poškození pouze části – tj. jedné či více, ale ne všech lokomotiv tvořících PL, dojde na základě dohody smluvních stran k částečnému snížení počtu pronajímaných kusů a dojde



k poměrné úpravě výše leasingové ceny a měsíčního nájemného – za tímto účelem strany uzavřou příslušný dodatek k této smlouvě.

X.2. V případech uvedených v článku X.1 této smlouvy je Leasingový nájemce povinen:

- a) takovou událost Pronajímateli oznámit, a to bez zbytečného odkladu;
- b) ihned učinit všechna opatření nezbytná pro omezení výše vzniklé škody či újmy a
- c) takovou událost neprodleně oznámit dotčeným orgánům státní moci (zejm. příslušný drážní úřad, drážní inspekce, policie, orgány ochrany životního prostředí apod.).

X.3. Totální havárií se rozumí situace, kdy PL byl následkem havárie totálně zničen a jeho oprava není možná.

X.4. Podstatným poškozením se rozumí situace, kdy celý PL byl následkem havárie nebo vnějšího zásahu pouze poškozen, avšak cena opravy nezbytné pro uvedení do stavu před havárií (tj. trvalé provozuschopnosti na veřejné železniční cestě) převyšuje cenu PL (podle stavu před havárií) a z pohledu Leasingového nájemce nedává ekonomický smysl opravu provádět.

X.5. Odcizením se rozumí krádež vozidla nebo jeho části, nebo ztráta vozidla.

Zánik Předmětu leasingu z důvodu totální havárie, podstatného poškození a odcizení

X.6. V případě totální havárie a podstatného poškození končí plnění z Leasingové smlouvy dnem, kdy k takové události došlo.

X.7. V případě odcizení Předmětu leasingu končí plnění z Leasingové smlouvy k datu právní moci příslušného usnesení či rozhodnutí orgánů činných v trestním řízení.

X.8. Leasingový nájemce má právo totálně havarovaný a/nebo podstatně poškozený PL na své náklady zlikvidovat a eventuální zisk z likvidace bude jeho příjmem.

Finanční vypořádání v případě trvalého vyřazení Předmětu leasingu z provozu

X.9. V případě totální havárie a podstatného poškození Předmětu leasingu je Leasingový nájemce povinen hradit leasingové splátky až do konce měsíčního splátkového období, v němž k takové události došlo.

X.10. V případě odcizení Předmětu leasingu je Leasingový nájemce povinen hradit leasingové splátky až do konce měsíčního splátkového období, kdy nabylo právní moci příslušné usnesení či rozhodnutí orgánů činných v trestním řízení.

X.11. Po datu zániku Leasingové smlouvy dle výše uvedeného má Pronajímatel právo na finanční náhradu, a to ve výši součtu všech zbývajících leasingových splátek sjednaných Leasingovou smlouvou, počítaných od začátku měsíčního splátkového období následujícího po trvalém vyřazení celého Předmětu leasingu z provozu.

Článek XI Odstoupení

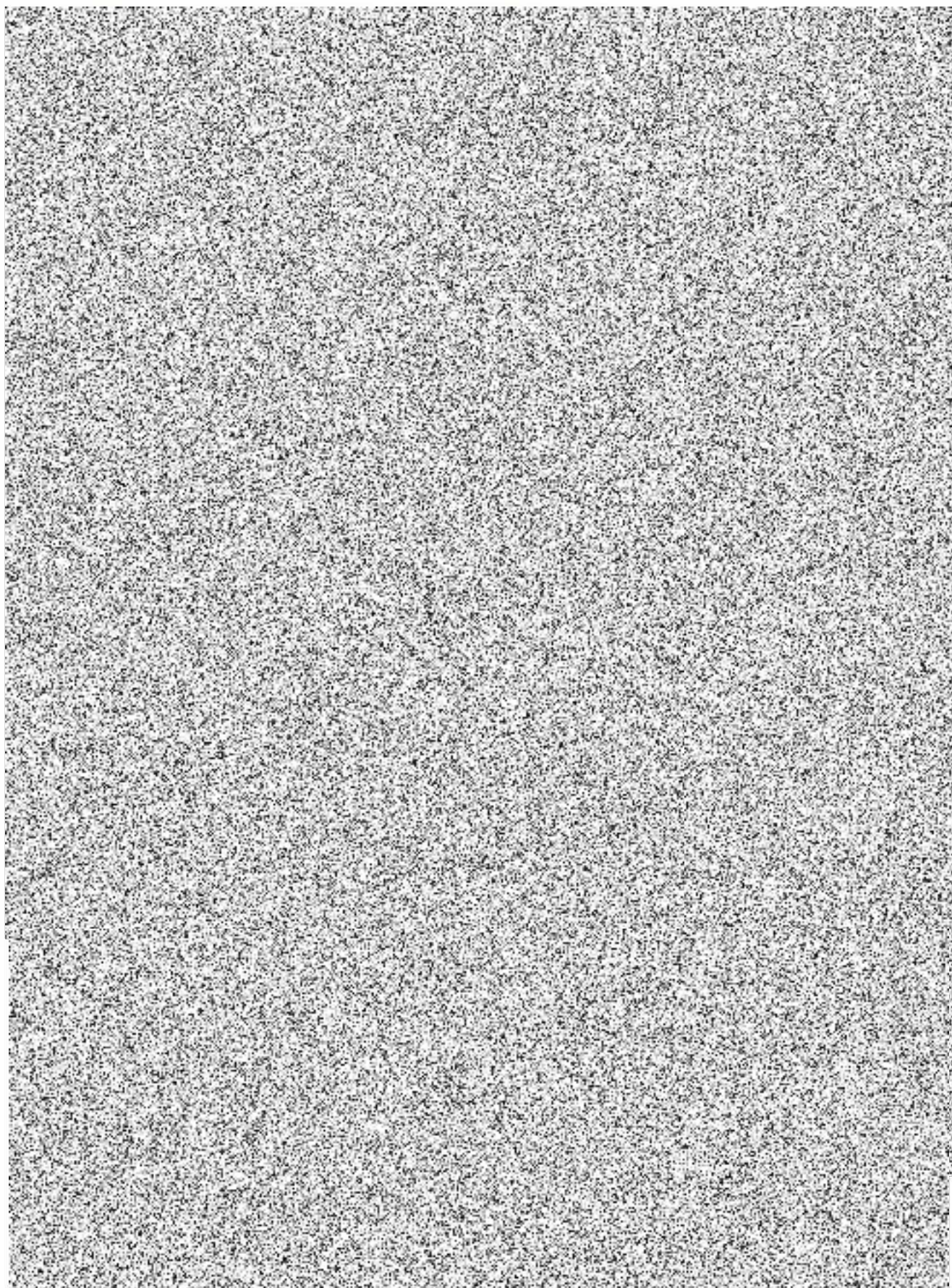
XI.1. Pokud bude na Pronajímatele v průběhu Doby pronájmu zahájeno insolvenční nebo jiné obdobné řízení, má Leasingový nájemce právo od Leasingové smlouvy odstoupit.

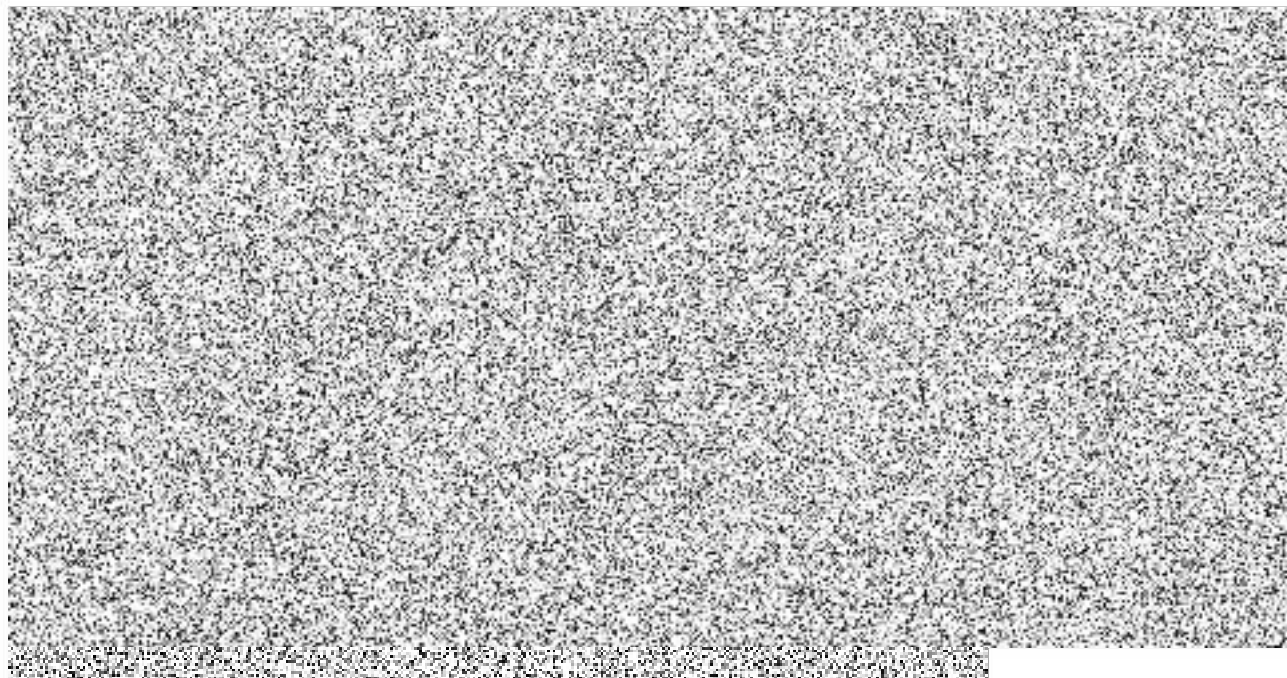
XI.2. V případě odstoupení od Leasingové smlouvy dle bodu XI.1. přechází bez dalšího vlastnické právo k Předmětu leasingu na Leasingového nájemce a Leasingový nájemce je povinen zaplatit Pronajímateli do tří měsíců od účinnosti odstoupení sumu všech zbývajících (dosud neuhrazených) leasingových splátek ponížených o finanční navýšení (náklady finanční služby).

XI.3. Vyjma případu uvedeného v článku XI.1. jsou Leasingový nájemce i Pronajímatel oprávněni od Leasingové smlouvy odstoupit pouze v případě opakovaného či podstatného porušení Leasingové



smlouvy, na které druhou stranu písemně upozornili, a i přes toto upozornění nedošlo v přiměřené době k nápravě.





- XI.6. Pokud bude Leasingová smlouva ukončena z důvodů uvedených v článku XI.4, zavazuje se Pronajímatel po dobu 3 měsíců po předčasném ukončení Leasingové smlouvy nepřevést Předmět leasingu jiné osobě než Leasingovému nájemci; po uplynutí této doby nebude Pronajímatel nadále v dispozici s Předmětem leasingu jakkoliv omezen.
- XI.7. Podmínkou nezčizení Předmětu leasingu třetí osobě bude, že Příjemce ve lhůtě do 3 měsíců od data předčasného ukončení Leasingové smlouvy uhradí Pronajímateli sumu všech zbývajících (dosud neuhrazených) leasingových splátek, jakož i další případné úhrady dle článku XI.5 Leasingové smlouvy, stanovené Pronajímatelem.
- XI.8. Pokud nedojde k odkupu Předmětu leasingu Leasingovým nájemcem, za podmínek uvedených v článku XI. 6 Leasingové smlouvy, pak se Pronajímatel zavazuje Předmět leasingu po vrácení prodat za tržní cenu nebo případně stanoví vstupní cenu pro novou zákaznickou smlouvu k Předmětu leasingu jako cenu obvyklou na trhu s přihlédnutím k technickému stavu, opotřebení a místním podmínkám. Leasingový nájemce se zavazuje aktivně účastnit hledání vhodného kupce za co nejvyšší cenu, Pronajímatel tuto aktivní účast Leasingovému nájemci umožní, zejména bude transparentně informovat o všech postupných krocích a stavu jednání. Kupcem bude třetí osoba.
- XI.9. Pokud bude Leasingová smlouva ukončena z důvodů uvedených v článku XI.4., je Leasingový nájemce povinen vrátit Předmět leasingu včetně dokladů a příslušenství, které je nedílnou součástí Předmětu leasingu na místo a v termínu určeném Pronajímatelem v odpovídajícím provozuschopném stavu (nepoškozené, s přihlédnutím k obvyklému opotřebení). Pokud tak neučiní, Pronajímatel Předmět leasingu Leasingovému nájemci odebere.

Článek XII

Ukončení Leasingové smlouvy dohodou

- XII.1. Smluvní strany se mohou dohodnout na ukončení plnění podle Leasingové smlouvy. Na uzavření dohody o předčasném ukončení plnění není právní nárok a bude se jednat výhradně o projev svobodné vůle Smluvních stran.

Článek XIII

Informační povinnost

- XIII.1. Leasingový nájemce i Pronajímatel jsou povinni vzájemně se písemně informovat o všech podstatných změnách týkajících se Leasingového nájemce nebo Pronajímatele, a to bezodkladně, nejpozději do 14



dnů ode dne, kdy se o nich dozví nebo dozvědět mohl. Podstatnými změnami se rozumí zejména změny bankovního spojení, adresa pro doručování pošty (není-li shodná se sídlem) apod. Leasingový nájemce je povinen písemně sdělit Pronajímateli neprodleně každou změnu údajů, které se týkají jeho osoby, zejména údajů, které jsou uvedeny v Leasingové smlouvě nebo které mají vliv na její platnost, tj. zejména změnu adresy sídla, změnu statutárních orgánů a změnu bankovního spojení, likvidace, vstup do řízení dle insolvenčního zákona.

- XIII.2. Leasingový nájemce se zavazuje Pronajímateli předložit kvartálně podrobné informace o své hospodářské situaci např. v podobě standardních účetních výkazů nebo podobě Bankovní zprávy, na jejímž obsahu se Smluvní strany dohodly, a jednou ročně výroční zprávu (do 30 pracovních dnů po jejím zveřejnění), a to za účelem přezkoumání svých hospodářských poměrů; opakované nesplnění nebo nepravdivé plnění této povinnosti je podstatným porušením Leasingové smlouvy. Pronajímatel souhlasí, že splnění této povinnosti je realizováno i předložením požadovaných informací i Československé obchodní bance, a.s. Leasingový Pronajímatel je povinen v případě prodlení s předložením požadovaných informací ze strany Leasingového nájemce, tohoto Leasingového nájemce včas upozornit.
- XIII.3. Leasingový nájemce výslovně souhlasí s tím, aby si Pronajímatel samostatně obstarával informace o jeho hospodářské a finanční situaci, a podpisem Leasingové smlouvy dává výslovný souhlas k tomu, aby banky, event. jiné právnické či fyzické osoby, které takový souhlas potřebují, poskytl Pronajímateli na jeho žádost veškeré informace, které o leasingovém nájemci mají k dispozici. Leasingový nájemce podpisem zmocňuje Pronajímatele, aby v jeho zastoupení kdykoliv ověřil stav plnění povinností Leasingového nájemce z kterékoliv smlouvy nájemce (zejména úvěrové) s osobami tvořícími spolu koncern s ČSOB, nebo s osobami, které jsou řízenými osobami ze strany Pronajímatele ve smyslu znění zákona o obchodních korporacích.
- XIII.4. Dotčená Smluvní strana je povinna neprodleně oznámit druhé Smluvní straně vstup do insolvenčního řízení či likvidace či nařízení exekuce proti dotčené Smluvní straně.
- XIII.5. Leasingový nájemce bude Pronajímatele písemně informovat o zamýšlené změně v aktuální akcionářské struktuře Leasingového nájemce či o zamýšleném prodeji kterékoliv společnosti koncernu, a to bezodkladně poté, co se o této skutečnosti dozví. Leasingový nájemce je rovněž povinen bezodkladně informovat Pronajímatele o realizované změně v aktuální akcionářské struktuře Leasingového nájemce či o realizovaném prodeji kterékoliv společnosti koncernu, pokud se Leasingový nájemce s vynaložením veškerého úsilí ke zjištění takového úmyslu předtím o úmyslu změnit akcionářskou strukturu či o prodeji kterékoliv společnosti koncernu nedozvěděl, a proto o něm Pronajímatele dříve neinformoval. Pronajímatel bude mít právo tuto změnu posoudit a případně postupovat dle článku XI. Leasingové smlouvy.

Článek XIV Ostatní závazky

- XIV.1. Leasingový nájemce výslovně potvrzuje, že je mu znám rozsah zmocnění udělených mu touto Leasingovou smlouvou ze strany Pronajímatele, a zavazuje se, že bude postupovat v souladu s nimi a vykonávat činnosti, k nimž je zmocněn.
- XIV.2. Pronajímatel není oprávněn požadovat po Leasingovém nájemci žádné další poplatky, které nejsou v této smlouvě výslovně uvedeny, s výjimkou případných poplatků, vyplývajících z obecně závazných právních předpisů, které vstoupí v platnost po uzavření této Leasingové smlouvy a které nemohly být Smluvními stranami v době uzavření této Leasingové smlouvy předvídatelné.
- XIV.3. Pronajímatel se zavazuje nepostoupit své pohledávky a závazky vzniklé z této Leasingové smlouvy jiným třetím osobám ani své pohledávky plynoucí z Kupní smlouvy, resp. této Leasingové smlouvy, jednostranně nezapočíst a/nebo nezastavit bez předchozího písemného souhlasu Leasingového nájemce. Při porušení tohoto ustanovení je povinen uhradit Leasingovému nájemci smluvní pokutu ve výši

XIV.4. Leasingový nájemce tímto zmocňuje Pronajímatele k jednání na správním či jiném orgánu k provedení změny v registraci nebo změny při plnění jiné zvláštní povinnosti spojené s užíváním Předmětu leasingu, a to v případě ukončení Leasingové smlouvy jinak než převodem vlastnictví Předmětu leasingu na Leasingového nájemce.

XIV.5. Smluvní strany se zavazují zajistit ochranu osobních údajů, které budou zpracovávat v rámci smluvní dokumentace. Při zpracování osobních údajů jsou strany povinny zejména zajistit, aby osobní údaje byly zpracovány zákonným způsobem, pouze v nezbytném rozsahu a po dobu nezbytně nutnou, a aby osobní údaje byly technicky a organizačně zabezpečeny tak, aby nemohlo dojít k neoprávněnému nebo nahodilému přístupu k těmto údajům, k jejich změně, zničení nebo ztrátě, neoprávněným přenosům, k jejich jinému neoprávněnému zpracování, jakož i k jinému zneužití. Smluvní strany jsou dále povinny zajistit, aby byly personálně a organizačně nepřetržitě po dobu zpracování osobních údajů zabezpečeny veškeré povinnosti vyplývající z právních předpisů, zejména z obecného nařízení o ochraně osobních údajů (GDPR).

Článek XV Mlčenlivost

XV.1. Tato Leasingová smlouva a veškeré informace a dokumenty s ní související mají důvěrný charakter, a žádná Smluvní strana nebude oprávněna bez souhlasu druhé Smluvní strany tyto informace a/nebo jakékoliv informace, které jsou obchodním tajemstvím druhé Smluvní strany, zveřejnit nebo jinak zpřístupnit jakékoliv třetí osobě nebo tyto informace využít ve svůj prospěch nebo ve prospěch třetí osoby, a to po dobu trvání této Leasingové smlouvy a deseti let po jejím ukončení, s výjimkou případů, kdy je zpřístupnění těchto informací vyžadováno právními předpisy nebo příslušnými orgány na základě právních předpisů nebo jedná-li se o informace již veřejně přístupné. Závazek mlčenlivosti se nevztahuje na sdělení obou Smluvních stran činěná v souladu s plněním této Leasingové smlouvy vůči odborným poradcům (zejména právním). Pokud závazek mlčenlivosti těchto třetích osob nebude vyplývat z právních předpisů, příslušná Smluvní strana uzavře s takovými osobami dohodu o utajení poskytovaných informací. Závazek mlčenlivosti se dále nevztahuje na případy uplatnění práva Smluvních stran vyplývajícího z této Leasingové smlouvy či na ni navazující Kupní smlouvy číslo [redacted] u příslušného soudního, arbitrážního či správního řízení, a to v rozsahu nezbytně nutném a vylučujícím jakýkoliv další postup v takovém řízení. Platí dále, že závazek mlčenlivosti je možné v každém jednotlivém případě vyloučit nebo omezit dohodou Smluvních stran. ČDC je oprávněna jednostranně poskytnout informace, na které se případně vztahuje ochrana dle této Leasingové smlouvy, v případě, že je k takovému postupu povinna na základě platného právního předpisu a/nebo pravomocného soudního, arbitrážního či správního rozhodnutí s tím, že:

- (a) je oprávněna poskytnout informace pouze v rozsahu nezbytně nutném pro splnění dané povinnosti,
- (b) zvolí nejvhodnější postup v dané věci tak, aby zároveň byl minimalizován zásah do důvěrného charakteru informací.

Článek XVI Prohlášení stran a doložka účinnosti

XVI.1. Smluvní strany jsou si vědomy skutečnosti, že ČDC je povinnou osobou podle zákona č. 340/2015 Sb., o registru smluv, a důsledků, které jsou s touto skutečností spojeny. Smluvní strany berou na vědomí skutečnost, že povinné osoby podle zákona č. 340/2015 Sb., o registru smluv, mají povinnost uveřejňovat smluvní ujednání v registru smluv pod sankcí nenabytí účinnosti takového právního jednání. Povinnost

uveřejňovat smlouvy v registru smluv nenastane v případě, kdy se na dané právní jednání uplatní některá z výjimek uvedená v zákoně o registru smluv.

XVI.2. Smluvní strany prohlašují, že dospěly ke společnému závěru, že se na tuto Leasingovou smlouvu vztahuje výjimka podle § 3 odst. 2 písm. q) zákona č. 340/2015 Sb., o registru smluv, (tzv. obchodní výjimka); tato Leasingová smlouva podle společného závěru Smluvních stran nepodléhá povinnosti uveřejnění v registru smluv, účinnost této Leasingové smlouvy není zveřejněním v registru smluv podmíněna. Smluvní strany potvrzují, že si za tímto účelem navzájem poskytly informace, které považují za dostatečné k řádnému posouzení výše uvedeného. I přesto se Smluvní strany rozhodly tuto Leasingovou smlouvu zveřejnit v registru smluv dobrovolně a s takovým zveřejněním souhlasí. Uveřejnění v registru smluv v souladu se zákonem č. 340/2015 Sb., o registru smluv, zajistí ČDC, přičemž v podání uvede také identifikaci datové schránky ČSOBL, a to: [redacted] pro vyloučení případných pochybností Smluvní strany výslovně ujednávají, že toto dobrovolně uveřejnění v registru smluv není porušením povinnosti mlčenlivosti dle čl. XV této Leasingové smlouvy.

XVI.3. Smluvní strany výslovně uvádí, že plnění předmětu Zakázky je smluvně zakotveno nejen v této Leasingové smlouvě, ale i v Kupní smlouvě číslo [redacted] přičemž společně tvoří smluvní dokumentaci obchodního případu, která podléhá stejnému režimu uveřejnění v registru smluv.

Článek XVII **Nezveřejňované informace**

XVII.1. Smluvní strany se shodly na tom, že některá ustanovení této Leasingové smlouvy obsahují informace, jež nelze poskytnout při postupu podle předpisů upravujících svobodný přístup k informacím, nebo které jsou obchodním tajemstvím, a na které se vztahuje oprávnění znečitelnit jejich obsah před případným zveřejněním v registru smluv podle zákona č. 340/2015 Sb., o registru smluv. Smluvní strany se shodly na tom, že ustanovení této Leasingové smlouvy, která byla zvýrazněna vyloučením, tvoří informace, které nelze poskytnout při postupu podle předpisů upravujících svobodný přístup k informacím, nebo které jsou obchodním tajemstvím. V registru smluv bude Leasingová smlouva uveřejněna ve znění, ve kterém budou takto zvýrazněné informace znečitelněny.

Článek XVIII **Závěrečná ustanovení**

XVIII.1. V návaznosti na plnění Zakázky souvisí tato Leasingová smlouva s Kupní smlouvou uzavřenou mezi ČDC (jako Prodávajícím) a Pronajímatelem (jako Kupujícím).

XVIII.2. Příloha je nedílnou součástí této Leasingové smlouvy.

XVIII.3. Právní vztahy z této Leasingové smlouvy a touto Leasingovou smlouvou blíže neupravené se řídí českým právním řádem, zejména zákonem č. 89/2012 Sb., občanský zákoník, v platném znění.

XVIII.4. Ke změnám a doplněním této Leasingové smlouvy může dojít pouze formou písemných dodatků (nabývají platnosti a účinnosti podpisem poslední Smluvní stranou). V případě, že dojde ke změně legislativních podmínek, dohodly se Smluvní strany jednat o případných změnách Leasingové smlouvy, aby se přiblížily účelu této Leasingové smlouvy v době jejího uzavření.

XVIII.5. Tato Leasingová smlouva je výrazem svobodné a jednoznačné vůle všech Smluvních stran.

XVIII.6. Veškeré spory, vzniklé z této Leasingové smlouvy nebo v souvislosti s ní, včetně veškerých problémů, týkajících se existence, platnosti či ukončení této Leasingové smlouvy, se zavazují Smluvní strany řešit

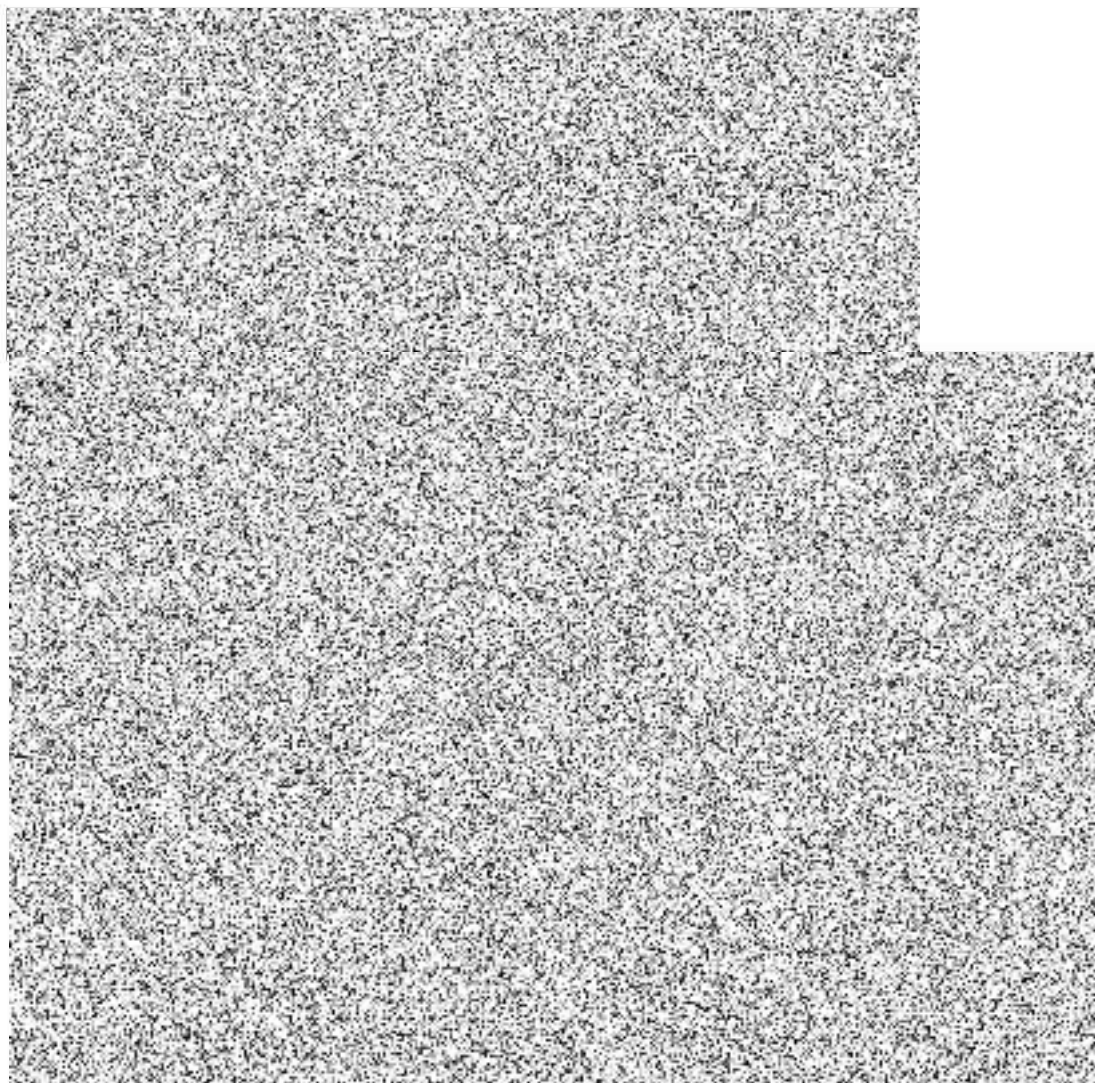
smírnou cestou. Případné spory vzniklé z této Leasingové smlouvy se budou řešit před soudy ČR podle právních předpisů ČR, s místní příslušností podle sídla Leasingového nájemce.

XVIII.7. Tato Leasingová smlouva nabývá platnosti dnem podpisu poslední Smluvní strany a je sepsána ve dvou vyhotoveních s platností originálu, z nichž každá strana obdrží jedno vyhotovení.

XVIII.8. Tato Leasingová smlouva nabývá účinnosti dnem podpisu Předávacího protokolu k příslušným Lokomotivám oběma Smluvními stranami dle Přílohy č. 1.

Seznam příloh:

Příloha č. 1 - Předávací protokol ke Kupní smlouvě a zároveň Protokol o uvedení do provozu k Leasingové smlouvě



Příloha č. 1
k Leasingové smlouvě č. [redacted] uzavřené mezi ČD Cargo, a.s. a ČSOB Leasing, a. s.

Předávací protokol ke Kupní smlouvě č. [redacted]
a zároveň

Protokol o uvedení do provozu k Leasingové smlouvě č. [redacted]

ČD Cargo, a.s.

se sídlem: Praha 7- Holešovice, Jankovcova 1569/2c, PSČ 170 00; IČ: 281 96 678

Zapsaný v obchodním rejstříku vedeném Městským soudem v Praze, oddíl B, vložka 12844

[redacted]
(jako „Prodávající“ a zároveň „Leasingový nájemce“)

a

ČSOB Leasing, a.s.

se sídlem: Výmolova 353/3, Radlice, 150 00 Praha 5; IČ: 639 98 980

Zapsaná v obchodním rejstříku vedeném u Městského soudu v Praze, oddíl B, vložka 3491

[redacted]
(jako „Kupující“ a zároveň „Pronajímatel“)

Dále jen „Protokol“

- [redacted]
1. Prodávající předává Kupujícímu [redacted] (dále jen „lokomotivy“) a Kupující je příjemce.
 2. Pronajímatel předává výše uvedené lokomotivy Leasingovému nájemci v souladu s výše uvedenou Leasingovou smlouvou k užívání.
 3. Prodávající a Kupující tímto výslovně prohlašují, že provedli úplnou identifikaci výše uvedených lokomotiv a že se jedná o [redacted] specifikovaných v Kupní smlouvě, jež odpovídají specifikaci podle Leasingové smlouvy č. [redacted].
 4. Prodávající/Leasingový nájemce prohlašuje, že tyto lokomotivy:
 - a. splňují ustanovení zákona č. 266/1994 Sb., o drahách, v platném znění (dále jen „zákon o drahách“), prováděcích vyhlášek k tomuto zákonu, platných předpisů provozovatele, vztahujících se k Předmětu Kupní smlouvy a Leasingové smlouvy.
 - b. jsou vybaveny všemi doklady, osvědčeními a povoleními v souladu s obecně závaznými právními předpisy, zejména dle zákona o drahách a prováděcích vyhlášek k tomuto zákonu a dle předpisů

provozovatele, vztahujícími se k plnění Předmětu Leasingové smlouvy a doklady umožňujícími provozování na železniční dopravní cestě České republiky a ve všech státech, v nichž Leasingový nájemce hodlá tyto lokomotivy užívat či provozovat,

- c. jsou vhodné a plně použitelné pro předpokládaný účel užití,
 - d. jsou způsobilé k provozu dle účelu Leasingové smlouvy,
 - e. byly předána v den podpisu tohoto protokolu k provozování a užívání a byly zprovozněny v souladu s obecně závaznými právními předpisy, technickými normami a předpisy jejich výrobce a jakýmkoli jinými předpisy, které stanoví povinnosti pro jejich provoz,
 - f. odpovídá zde popsané identifikaci předávaných lokomotiv specifikovaných jako Předmět leasingu v Leasingové smlouvě.
5. Prodávající a Kupující tímto výslovně prohlašují, že lokomotivy mají tyto vady nebránící předání a převzetí:
- nemá vady technické povahy.

Tento Protokol je vyhotoven v českém jazyce a je sepsán ve dvou vyhotoveních s platností originálu, z nichž každá strana obdrží jedno vyhotovení.

Kupující a Pronajímatel:

