

KUPNÍ SMLOUVA

č. MTM/20221012/26

uzavřená dle ust. § 2079 a násl. zákona č. 89/ 2012 Sb., občanský zákoník,
v platném znění (dále jen „OZ“)

1. Smluvní strany

MTM Tech, s.r.o.

se sídlem: Janovská 375; 109 00 Praha 10
IČO: 60471417
DIČ: CZ60471417
zápis v OR: Městský soud v Praze, oddíl C, vložka 25943
zastoupena: Ing. Jan Votava, jednatel společnosti

(dále jen „*prodávající*“)

a

Údržba silnic Karlovarského kraje, a.s.

se sídlem: Na Vlečce 177, Otovice, PSČ 360 01
IČO: 26402068
DIČ: CZ 26402068
zápis v OR: KS v Plzni, oddíl B, vložka 1197
zastoupena: Ing. Martin Leichter, MBA, předseda představenstva
Ing. Pavel Raška, člen představenstva

(dále jen „*kupující*“)

(doplňující kontaktní údaje obsahuje Příloha č. 1)

Kupující a prodávající dále společně jen „*smluvní strany*“ nebo každý z nich samostatně jen „*smluvní strana*“ uzavírají dnešního dne, měsíce a roku tuto kupní smlouvu (dále jen „*smlouva*“).

2. Úvodní ustanovení

- 2.1. Prodávající bere na vědomí, že kupující považuje podání nabídky prodávajícího na přemětný **vysavačový zametací stroj ze dne 30.09.2022** za potvrzení skutečnosti, že prodávající je ve smyslu ustanovení § 5 odst. 1 OZ schopen při plnění této smlouvy jednat se znalostí a pečlivostí, která je s jeho povoláním nebo stavem spojena, s tím, že případné jeho jednání bez této odborné péče půjde k jeho tíži.
- 2.2. Výchozími podklady pro dodání předmětu plnění dle této smlouvy jsou rovněž nabídka prodávajícího (dále jen „*nabídka*“).

- 2.3. Prodávající prohlašuje, že disponuje veškerými odbornými předpoklady potřebnými pro dodání předmětu plnění dle smlouvy, je k jeho plnění / dodání oprávněn a na jeho straně neexistují žádné překážky, které by mu bránily předmět této smlouvy kupujícímu dodat.
- 2.4. Prodávající prohlašuje, že přejímá na sebe nebezpečí změny okolností ve smyslu ustanovení § 1765 odst. 2 OZ.
- 2.5. Smluvní strany prohlašují, že zachovávají mlčenlivost o skutečnostech, které se dozvědí v souvislosti s touto smlouvou a při jejím plnění a jejichž vyzrazení by jim mohlo způsobit újmu. Tímto nejsou dotčeny povinnosti kupujícího vyplývající z právních předpisů.

3. Předmět plnění

- 3.1. Předmětem této smlouvy je závazek prodávajícího dodat kupujícímu a převést na kupujícího vlastnické právo **k 1 kusu předváděcího vysavačového zametacího stroje ZT 25 TWISTER roky výroby 2020** (dále jen „zboží“), které bylo objednáno na základě nabídky prodávajícího, jež tvoří Přílohu č. 2 této smlouvy, a závazek kupujícího řádně a včas objednané dodané zboží převzít a zaplatit za něj prodávajícímu kupní cenu uvedenou v čl. 5. této smlouvy.

4. Vlastnické právo

- 4.1. Vlastnické právo přechází na kupujícího v okamžiku plného uhrazení kupní ceny a to znamená připsání ceny na účet prodávajícího.

5. Cena

- 5.1. Kupní cena za zboží byla stanovena na základě cen uvedených v nabídce prodávajícího. Prodávající a kupující prohlašují, že s cenou souhlasí.
- 5.2. Kupní cena zahrnuje veškeré náklady spojené s plněním předmětu této smlouvy, včetně nákladů na pojištění zboží do doby jejich předání a převzetí. Kupní cena je nezávislá na vývoji cen a kursových změnách. Kupní cena je platná po celou dobu realizace zakázky.

Cena za 1 kus předváděcího vysavačového zametacího stroje ZT 25 TWISTER roky výroby 2020:

1.200.000,- Kč bez DPH

- 5.3. Platební podmínky stanoví čl. 9 této smlouvy.

6. Místo dodání

- 6.1. Předání zboží a zaškolení obsluhy se uskuteční v místě kupujícího, tj. na středisku ÚSKK:
- Bochov: Bochov 407, 364 71 Bochov

7. Termín dodání a převzetí zboží

- 7.1. Prodávající se zavazuje dodat zboží a zaškolit obsluhu v místě plnění do 31.10.2022.

- 7.2. Prodávající je povinen dodat zboží řádně a včas. Zboží je dodáno okamžikem převzetí zboží kupujícím v místě plnění dle Smlouvy. Převzetí potvrdí kupující datovaným podpisem na dodacím listě.
- 7.3. Prodávající se zavazuje vyzvat kupujícího k převzetí zboží alespoň 5 pracovních dnů předem tak, aby byl zachován termín uvedený v čl. 7 odst. 7.1.
- 7.4. Kupující se zavazuje ve sjednaném termínu bezvadně a řádně dodané zboží převzít. Při převzetí bude kupujícím prodávajícímu potvrzen dodací list, který bude obsahovat alespoň:
- údaje o prodávajícím a kupujícím,
 - seznam a popis předávaného zboží,
 - kupní cenu zboží,
 - potvrzení kupujícího, že dodávku přebírá či nepřebírá,
 - případný soupis zjištěných vad,
 - datum podpisu protokolu o předání,
 - podpisy prodávajícího a kupujícího.
- 7.5. Kupující není povinen převzít zboží, které by vykazovalo vady, byť by samy o sobě ani ve spojení s jinými nebránily řádnému užívání zboží. Nevyužije-li kupující svého práva nepřevzít přístroje vykazující vady, vyznačí prodávající a kupující v dodacím listu soupis zjištěných vad, včetně způsobu a termínu jejich odstranění. Nedojde-li v dodacím listu k dohodě mezi smluvními stranami o termínu odstranění vad, platí, že tyto vady mají být odstraněny ve lhůtě 48 hodin ode dne předání a převzetí zboží.
- 7.6. Má-li zboží vady, které nebylo možné zjistit při převzetí (skryté vady), a vztahuje-li se na ně záruční doba dle čl. 10 odst. 10.1. této smlouvy, je kupující oprávněn je uplatnit u prodávajícího v této lhůtě.
- 7.7. Odchylně od § 2126 OZ si smluvní strany sjednávají, že prodávající není oprávněn využít institut svépomocného prodeje.
- 7.8. V případě nepřekonatelné překážky vzniklé nezávisle na vůli dodavatele (např. epidemie a s ní související omezující opatření státu), se konečný termín dodání zboží (viz čl. 7.1. této smlouvy) prodlouží o dobu, ve které nemůže dodavatel zboží dodat, přičemž se výslovně stanovuje, že na takovéto prodloužení doby dodání zboží díla nelze uplatnit sankce stanovené v čl. 11.1. této smlouvy.

8. Další podmínky dodávky

- 8.1. Prodávající je povinen dodat kupujícímu zboží zcela nové, v plně funkčním stavu, v jakosti a technickém provedení odpovídajícímu platným předpisům Evropské unie a odpovídajícímu požadavkům stanoveným právními předpisy České republiky, harmonizovanými českými technickými normami a ostatními ČSN, které se vztahují ke zboží, a které budou v souladu s jeho nabídkou předloženou v rámci veřejné zakázky.

- 8.2. Prodávající se zavazuje, že v okamžiku převodu vlastnického práva ke zboží nebudou na zboží váznout žádná práva třetích osob, a to zejména žádné předkupní právo, zástavní právo nebo právo nájmu.
- 8.3. Prodávající prohlašuje, že vůči němu není vedena exekuce a ani nemá žádné dluhy po splatnosti, jejichž splnění by mohlo být vymáháno v exekuci podle zákona č. 120/2001 Sb., o soudních exekutorech a exekuční činnosti (exekuční řád) a o změně dalších zákonů, ve znění pozdějších předpisů, ani vůči němu není veden výkon rozhodnutí a ani nemá žádné dluhy po splatnosti, jejichž splnění by mohlo být vymáháno ve výkonu rozhodnutí podle zákona č. 99/1963 Sb., občanského soudního řádu, ve znění pozdějších předpisů, zákona č. 500/2004 Sb., správního řádu, ve znění pozdějších předpisů, či podle zákona č. 280/2009 Sb., daňového řádu, ve znění pozdějších předpisů.

9. Platební podmínky

- 9.1. Kupující se zavazuje za dodané zboží zaplatit kupní cenu stanovenou způsobem uvedeným v čl. 5 této smlouvy, a to na základě prodávajícím vystavené faktury.
- 9.2. Prodávající má právo vystavit fakturu v den, co bylo objednané zboží předáno kupujícímu. Splatnost vystavené faktury bude 21 dnů od data jejího doručení kupujícímu.
- 9.3. Zaplacením kupní ceny se rozumí den jejího odeslání na účet prodávajícího.
- 9.4. Daňový doklad – faktura vystavená prodávajícím dle této smlouvy bude v souladu s příslušnými právními předpisy České republiky obsahovat zejména:
- a) obchodní firmu, sídlo a daňové identifikační číslo kupujícího,
 - b) obchodní firmu/název, sídlo a daňové identifikační číslo prodávajícího,
 - c) evidenční číslo daňového dokladu,
 - d) seznam a popis dodaného zboží,
 - e) datum vystavení faktury,
 - f) datum uskutečnění plnění nebo datum přijetí úplaty, a to ten den, který nastane dříve, pokud se liší od data vystavení faktury,
 - g) cena plnění.
- 9.5. Pokud faktura nebude vystavena v souladu s platebními podmínkami stanovenými smlouvou nebo nebude splňovat požadované zákonné náležitosti, je kupující oprávněn daňový doklad - fakturu prodávajícímu vrátit jako neúplnou, resp. nesprávně vystavenou, k doplnění, resp. novému vystavení ve lhůtě pěti (5) pracovních dnů od data jejího doručení kupujícímu. V takovém případě kupující není v prodlení s úhradou kupní ceny nebo její části a prodávající vystaví opravenou fakturu s novou, shodnou lhůtou splatnosti, která začne plynout dnem doručení opraveného nebo nově vyhotoveného daňového dokladu - faktury kupujícímu.
- 9.6. Fakturační údaje kupujícího jsou uvedeny v článku 1. této smlouvy.

- 9.7. Prodávající prohlašuje, že v Příloze č. 1 - Doplnující kontaktní údaje této smlouvy uvedl svůj bankovní účet, který je uveřejněn v Registru plátců.
- 9.8. Kupující provede úhradu v rámci lhůty splatnosti na bankovní účet prodávajícího uvedený na daňovém dokladu - faktuře pouze za předpokladu, že tento účet bude ke dni platby zveřejněný správcem daně. V případě, že tato podmínka nebude splněna, kupující uhradí pouze částku bez DPH, a doplatek bude uhrazen prodávajícímu až po zveřejnění čísla účtu v registru plátců. V případě, že účet nebude zveřejněn po uplynutí lhůty stanovené kupujícím, bude DPH uhrazeno místně příslušnému správci daně prodávajícího.
- 9.9. Nezaplacení DPH kupujícím prodávajícímu z důvodů uvedených v čl. 9. odst. 9.8 není považováno za prodlení s placením kupní ceny.
- 9.10. Kupující neposkytuje zálohy na dodávané zboží.

10. Záruka za jakost a nároky z vadného plnění

- 10.1. Odpovědnost za vady na dodaném zboží je 1 roky. Odpovědnost za vady se nevztahuje na případy chybného používání, přetěžování a neodborné manipulace při užívání dodaného zboží (viz příslušný návod k obsluze).
- 10.2. Záruční doba začíná běžet dnem podpisu dodacího listu kupujícím. Je-li zboží převzato, byť i jen s jednou vadou, počíná běžet záruční doba ode dne odstranění poslední vady prodávajícím.
- 10.3. Požadavek na odstranění vady dodávky uplatní kupující u prodávajícího bez zbytečného odkladu po jejím zjištění, nejpozději však poslední den záruční lhůty, a to písemným oznámením. V tomto písemném oznámení kupující uvede:
- důvod reklamace,
 - volbu nároku dle čl. 10 odst. 10.4. této smlouvy,
 - číslo faktury.
- 10.4. V písemné reklamaci kupující uvede popis vady a způsob, jakým vadu požaduje odstranit. Volba mezi výše uvedenými nároky z vad dodávky náleží kupujícímu. Kupující je oprávněn:
- požadovat odstranění vad dodáním náhradního zboží za vadné nebo,
 - požadovat odstranění vad opravou, jsou-li vady opravitelné, nebo,
 - požadovat přiměřenou slevu z kupní ceny.
- 10.5. Prodávající se zavazuje se k reklamované vadě vyjádřit do 5 dnů ode dne doručení písemného oznámení vady.

- 10.6. Prodávající se zavazuje odstranit vadu do 30 dnů ode dne obdržení písemného oznámení reklamace od kupujícího. V uvedené lhůtě se zavazuje reklamaci prověřit, diagnostikovat vadu, oznámit kupujícímu, zda reklamaci uznává, a pokud ano, vyřídit reklamaci způsobem zvoleným kupujícím dle článku 10 odst. 10.4. této smlouvy.
- 10.7. O odstranění reklamované vady sepíše smluvní strany protokol, ve kterém potvrdí odstranění vady. O dobu, která uplyne ode dne uplatnění reklamace do odstranění vady, se prodlužuje záruční lhůta.
- 10.8. Smluvní strany vylučují použití ust. § 1925 OZ, věta za středníkem.

11. Smluvní pokuty

- 11.1. V případě, že prodávající bude v prodlení proti termínu dodání zboží uvedeného v článku 7. odst. 7.1 této smlouvy, může kupující uplatnit vůči prodávajícímu smluvní pokutu ve výši 0,05 % z kupní ceny za každý započatý kalendářní den prodlení.
- 11.2. Pokud kupující neuhradí v termínech uvedených v této smlouvě kupní cenu, je povinen uhradit prodávajícímu úrok z prodlení v zákonné výši.
- 11.3. V případě, že prodávající neodstraní řádně reklamovanou vadu zboží ve lhůtě uvedené v čl. 10. odst. 10.6. nebo ve sjednané době, je kupující oprávněn účtovat prodávajícímu smluvní pokutu ve výši 1.000,- Kč za každou reklamovanou vadu, u níž je prodávající v prodlení s odstraněním, za každý započatý den prodlení.
- 11.4. Smluvní pokutu podle výše uvedeného odstavce je kupující oprávněn započíst proti pohledávce prodávajícího.
- 11.5. Smluvní strany vylučují použití ust. § 2050 OZ.

12. Doba trvání smlouvy a její ukončení

- 12.1. Tato smlouva nabývá platnosti okamžikem jejího podpisu oběma smluvními stranami. Účinnosti smlouva nabývá dnem jejího uveřejnění v registru smluv ve smyslu ust. § 6 odst. 1 zák. č. 340/2015 Sb., o zvláštních podmínkách účinnosti některých smluv, uveřejňování těchto smluv a o registru smluv (zákon o registru smluv).
- 12.2. Tuto smlouvu lze ukončit splněním, dohodou smluvních stran nebo odstoupením od smlouvy z důvodů stanovených v zákoně nebo ve smlouvě.
- 12.3. Kupující je dále oprávněn od smlouvy odstoupit bez jakýchkoliv sankcí, nastane-li i některá z níže uvedených skutečností:
 - (i) dojde-li k podstatnému porušení povinností uložených prodávajícímu smlouvou,
 - (ii) proti majetku prodávajícího bude vedeno insolvenční řízení,
 - (iii) vyjde-li najevo, že prodávající uvedl v nabídce informace nebo doklady, které neodpovídají skutečnosti a které měly nebo mohly mít vliv na výsledek zadávacího řízení, které vedlo k uzavření této smlouvy.
- 12.4. Za podstatné porušení smlouvy prodávajícím se považuje zejména porušení povinnosti stanovené čl. 10 odst. 10.6. a čl. 7 odst. 7.1., trvá-li prodlení s dodáním zboží déle než 30 dní.

- 12.5. Prodávající je oprávněn od smlouvy odstoupit v případě podstatného porušení smlouvy kupujícím. Za podstatné porušení smlouvy se považuje nezaplacení kupní ceny plnění v termínu stanoveném touto smlouvou, ač prodávající kupujícího na toto porušení písemně upozornil a poskytl mu dostatečně dlouhou lhůtu k dodatečnému splnění této povinnosti.
- 12.6. Odstoupení od smlouvy musí mít písemnou formu, jinak je neplatné. Odstoupení od smlouvy je účinné dnem jeho písemného doručení na adresu sídla druhé smluvní strany, která je uvedena v záhlaví smlouvy.

13. Ostatní ujednání

- 13.1. Smluvní strana, které činila poslední úpravy (byť formálního charakteru) před podpisem smlouvy, je povinna poskytnout druhé smluvní straně elektronický obraz smlouvy ve stejném znění jako podepsaný originál smlouvy.
- 13.2. Tato smlouva může být měněna pouze písemnými dodatky oboustranně odsouhlasenými a řádně podepsanými oprávněnými zástupci smluvních stran. Smluvní strany výslovně vylučují změnu jinou formou.
- 13.3. Kupující je oprávněn postoupit závazky z této smlouvy bez dalšího třetí osobě, je však povinen o této skutečnosti neprodleně písemně informovat prodávajícího.
- 13.4. Pokud se jakékoliv ustanovení této smlouvy později ukáže nebo bude určeno jako neplatné, neúčinné, zdánlivé nebo nevynutitelné, pak taková neplatnost, neúčinnost, zdánlivost nebo nevynutitelnost nezpůsobuje neplatnost, neúčinnost, zdánlivost nebo nevynutitelnost smlouvy jako celku. V takovém případě se smluvní strany zavazují bez zbytečného prodlení dodatečně takové vadné ustanovení vyjasnit ve smyslu ustanovení § 553 odst. 2 OZ nebo jej nahradit po vzájemné dohodě novým ustanovením, jež nejbližší, v rozsahu povoleném právními předpisy České republiky, odpovídá úmyslu smluvních stran v době uzavření této smlouvy.
- 13.5. Poruší-li smluvní strana povinnost z této smlouvy či může-li a má-li o takovém porušení vědět, oznámí to bez zbytečného odkladu druhé smluvní straně, které z toho může vzniknout újma, a upozorní ji na možné následky; v takovém případě nemá poškozená smluvní strana právo na náhradu té újmy, které mohla po oznámení zabránit.
- 13.6. Prodávající bere na vědomí, že smlouva bude uveřejněna v registru smluv způsobem umožňující dálkový přístup. Prodávající prohlašuje, že tato smlouva neobsahuje údaje, které tvoří předmět jeho obchodního tajemství podle § 504 zákona č. 89/2012 Sb., občanský zákoník.
- 13.7. Smluvní strany se dohodly, že uveřejnění v registru smluv provede kupující.
- 13.8. Tato smlouva je vyhotovena ve dvou stejnopisech s platností originálu, z nichž každá smluvní strana obdrží jedno vyhotovení.
- 13.9. Smluvní strany prohlašují, že je jim znám celý obsah smlouvy a že tuto smlouvu uzavřely na základě své svobodné a vážné vůle. Na důkaz této skutečnosti připojují své podpisy.

Nedílnou součástí smlouvy jsou její přílohy:

Příloha č. 1 – Doplnující kontaktní údaje

Příloha č. 2 – Nabídka prodávajícího

V Otovicích dne 14. 10. 2022
za kupujícího:

.....
Ing. Martin Leichter, MBA
předseda představenstva
Údržba silnic Karlovarského kraje, a.s.

V Praze dne 17. 10. 2022
za prodávajícího:

.....
Ing. Jan Votava
jednatel společnosti
MTM Tech, s.r.o.

.....
Ing. Pavel Raška
člen představenstva
Údržba silnic Karlovarského kraje, a.s.

Doplňující kontaktní údaje
(údaje, které se v Registru smluv neuveřejňují)

Prodávající:

Bankovní spojení: xxxxxxxxxxxx

- č. bankovního účtu: xxxxxxxxxxxxxxxx

Kontaktní osoba ve věcech plnění smlouvy:

- jméno a příjmení, funkce: xxxxxxxxxxxxxxxx
- telefon: xxxxxxxxxx
- e-mail: xxxxxxxxxx

Kupující:

Bankovní spojení: xxxxxxxxxxxx

- č. bankovního účtu: xxxxxxxxxxxxxxxx

Kontaktní osoba ve věcech plnění smlouvy:

- jméno a příjmení, funkce: xxxxxxxxxxxxxxxx
- telefon: xxxxxxxxxx
- e-mail: xxxxxxxxxxxxxxxx

Nabídka prodávajícího

Zametačí vysavačový stroj

ZT 25 vlečený za traktorem- předváděcí

Pro firmu ÚDRŽBA SILNIC KARLOVARSKÉHO KRAJE, a.s.

Výrobce MTM Tech, s.r.o., Česká republika



Obr.1 : vlečený traktorový zametač ZT 25 s předním kartáčem AKP 800

1) Všeobecný popis

Pojízdné vysavačové zametačí stroje ZT 25 jsou kompaktní silniční zametačí stroje k zástavbě (k připojení) za traktor nebo jiné podobné vozidlo .

Základní podmínkou bylo připojení již za traktory nižší a střední kategorie, tedy kategorie např. traktorů Zetor Proxima, Forterra, NEW HOLLAND T5, T6, CASE FARMALL, MAXXUM, JD řady 5 a 6 apod.

Připojení pak za traktory vyšší třídy není žádným problémem (je třeba brát jen v potaz šířku traktoru, aby nepřesahovala boční přesah zametače)

Pro posouzení možnosti připojení je třeba vždy ověřit pohotovostní hmotnost traktoru a typ jeho závěsného zařízení (hubice) dle příslušného ZTP traktoru.

Stroj je určený pro sbírání a odvoz různých odpadů a nečistot z komunikací, jako např. štěrk, bláto, listí apod.

Jeho sací a zametačí zařízení se skládá z vlastního zametačího agregátu, sběrné vysokovýklopné nádrže a sacího vedení. Výklopná výška 1 930 mm byla volena tak, aby bylo možno smetky sypat přímo do vysokých kontejnerů nebo na korbu přistaveného nákladního vozidla , či jeho přívěsu tak aby použitelnost byla max. efektivní a mnohostranná.



Obr.2: zametač ZT 25 –zvedání kontejneru smetků



Obr.3 : zametač ZT 25 – vyklápění kontejneru smetků

Rychlovýměnný systém zajišťuje rychlé připojení a odpojení. Válcový kartáč spolu s jedním rotačním kartáčem společně přivádějí nečistoty k sacímu ústí zametače. Nečistoty jsou dále díky výkonnému ventilátoru nasávány do zásobníku odpadu. Ven odchází čistý vzduch přes roštový bezfiltrův systém odvodu. Zametač je dále vybaven skrápěcími tryskami kartáčů, sacího hrdla a sacího vedení, které skrápějí přiváděný prach. Trysky jsou ovládány z ovládacího pultu umístěného v kabině traktoru. Zametač je nesen na brzděné nápravě a celé zařízení jede v zákrytu za traktorem i v zatáčkách.

Jako přídatné zařízení lze k vysavači pohodlně z boku, event. zezadu připojit hadici pro ruční vysávání listí, odpadkových košů, kanálových šachet atp. K ústí ruční hadice je přivedena tlaková voda pouštěná pomocí tlačítka na držadlech..

2) Minimální vybavení tažného traktoru

Tažný traktor musí být schválen pro provoz na silnicích a musí mít toto následující vybavení.

A) Závěs

Zadní klasický čepový závěs

B) Vývodový hřídel tažného vozidla

Výkon na vývodovém hřídeli musí být min. 37 kW (50 PS)

Potřebné otáčky vývodového hřídele pro sériové stroje jsou 1000 ot/min.

Směr otáčení: vpravo ze zadního pohledu

Vývodový hřídel má 1 3/8" drážkovaný profil (6ti dílný) dle DIN 9611

C) Hydraulické vybavení

1 přídatný dvojčinný hydraulický rozvaděč

D) Další potřebné vybavení

Dvoukruhový systém brzd pro připojení přívěsu !!!

Poziční světla

Elektrozásuvka 7-pólová

Cigaretový zapalovač nebo eurozásuvka (pro řídicí kazetu/obslužný pult)

Plazivé převody výhodou (**pro práci a přídatným agresivním kartáčem praktická nutnost**)

Pro práci s čelním agresivním kartáčem hydr. čerpadlo pro pohon nástaveb min. 80 l/min

3) Technický popis - technické údaje

Kompaktní zametací stroj s kopírováním stopy tažného vozidla, **s hydraulickým vysokozdvíhým vyklápěním**, vlečený s podtlakovým nasáváním.

Hlavní pohon je odvozen od zadního vývodového hřídele tažného vozidla.

Všechny agregáty jsou hydraulicky poháněny a elektromagneticky ovládány.

V jednotkách se skládá:

Zametací agregát

- 1 *talířový* kartáč průměru 700 mm, nárazově odpružený, hydraulicky poháněný, plynule zvedaný a spouštěný, s příčným a podélným vyrovnáváním.

- 1 *válcový* kartáč průměru 400 mm, délky 1 400 mm, natočení k podélné ose stroje 70 stupňů, příčný náklon +, - 5 stupňů, nárazově odpružený, hydraulicky poháněný, plynule zvedaný a spouštěný, s příčným a podélným vyrovnáváním, rychlost otáčení kartáčů je ve vzájemné vazbě přímo nastavena výrobcem.



Obr.4 : Válcový kartáč



Obr.5 : Kruhový přimetací kartáč

Sací agregát

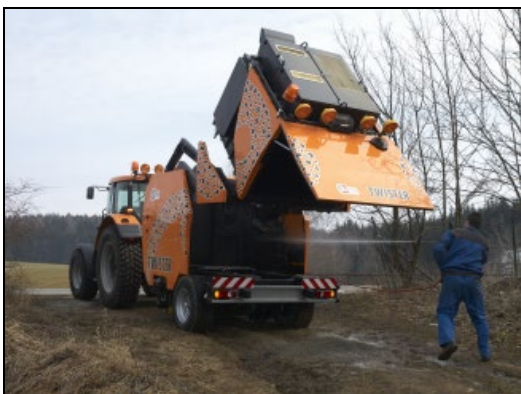
- Sací hubice na vodících kolech, vícelopatkový - výkonný ventilátor, poháněný přes klínové řemeny vývodovým hřídelem tažného vozidla.

Zásobník zameteného materiálu

- Pojme cca. 2 500 l materiálu, zpětné vysokozdvížné vyklápění s roštovým, retardérovým difusorovým systémem pro odvod čistého vzduchu.
- Zadní víko sběrné nádrže hydraulicky vyklápěné, zajištění v uzavřené poloze pomocí hydraul. zámků, těsnění zadního výklopného víka zásobníku s dvojitým gumovým profilem.

Vodní systém

- Vodní nádrže o celkovém objemu cca 800 l, nádrže z nerezového materiálu, spodní nádrž o objemu 200 l a přední nádrž o objemu 600 l vody, , hydrantový výstup velikosti C,D s volným průtokem a přepadem. Ukazatel stavu hladiny v prolisu předního krytu stroje. Pístové vodní čerpadlo olejové, chráněné proti chodu na sucho, kulové kohouty a redukční ventil, elektricky ovládané membránové ventily ovládající skrápěcí trysky u kartáčů, před sacím ústím i v sacím voze. Základní pracovní tlak vodního skrápěcího systému 6 bar. Hrubá filtrace před čerpadlem. Jemná filtrace za čerpadlem 250 um. Škrťící ventily s možností regulace množství vody k jednotlivým spotřebičům.
- Součástí vodního hospodářství je i ruční vysokotlaká pistole s 15 m vysokotlaké hadice určená pro čištění vlastní nástavby, prac. tlak pistole 25 bar. Připojení pistole rychlospojkou.



Obr.7: použití vysokotlaké pistole



Obr.8: použití ruční sací hadice

Hydraulický systém

- Kompaktní hydraulické zařízení s otevřeným okruhem. Základní blok osazený elektromagneticky ovládanými šoupátkovými rozvaděči, odlehčovacím sedlovým ventilem pojistným ventilem, hydraulickými zámky a škrťícími ventily pro nastavení rychlosti pohybu hydraulických válců. Orbitové hydromotory kartáčů napájené proporcionálně řízeným rozvaděčem umožňující plynulou změnu otáček. Pohon zubového hydrogenerátoru ozubeným řemenem od zadního vývodového hřídele traktoru. Nádrž hydraulického oleje cca 65 dm³ v horní části stroje. Filtrační prvky s čistící schopností 25 um. Nalévání oleje a výměna vložky odpadního filtru víkem ve střešním krytu. Pracovní tlak 180 bar.



Obr.9 : Snadný přístup k prvkům hydraulického a vodního hospodářství

Přístrojové vybavení

- Obsluha vodních a hydraulických ventilů je zabezpečena ovládacím panelem 12 V z kabiny řidiče tažného traktoru.
- obsluha vysokovýklopného kontejneru dálkovým multifunkčním ovladačem s max. dosahem cca 10m od stojícího vozidla



Obr. 10 : Ovládací pult v kabině traktoru



Obr.11. bezdrátový ovladač sklápění kontejneru na smetky

Podvozek

- Žebřinový rám s natáčecí ojí pro zadní čepové uchycení na tažné vozidlo a tuhá brzděná náprava. Systém vzduchových brzd s 3polohovým přepínačem brzdné síly v závislosti na zatížení. Tlačítkový spouštěč pneumatické ruční brzdy.

Vnější opláštění stroje

- Řešeno plechové s výztuhami a vlepenu odhlučňovací vrstvou materiálu
Při zvedání kontejneru dochází i ke zvedání příslušných částí vnějšího obalového pláště. Jednotlivé kryty stroje jsou samonosné, k rámu přichyceny šrouby.
Je zajištěn snadný přístup k vlastním mazacím a kontrolním místům stroje pro běžnou denní údržbu.



Obr.12: Uložení ruční hadice a pomocného nářadí



Obr.13: Přístup k hlavnímu el. rozvaděči zametače



Obr. 14: Vyústění navijáku vysokotlaké hadice na boku zametače

Výstražná zařízení

Nástavba provedena v barvě RAL 2011

Nástavba vybavena zadními koncovými sdruženými světly

Nástavba vybavena bočními žlutými odrazkami

Nástavba vybavena 1 kusem výstražného zábleskového oranžového majáku

Nástavba vybavena výstražným šrafováním, výstražnými piktogramy

Nástavba vybavena výstražným 4 reflektorovým světelným tokem

Na přání stroj dodáván s ruční sací hadicí pro vysávání kanálových vpustí, listí apod.
Sací hadice umístěna v prolisu přední stěny stroje.

Se strojem dodáváno dále :

- 2 kusy zakládacích klínů
- Katalog ND, Návod k obsluze
- TP nástavby, CE certifikát,
- Faktura, Dodací list, Záruční list

Cenová nabídka zařízení

Cena již vybaveného kompletu ZT 25 – původní cena **xx**
Sleva na aktuální předváděcí kus, rok výroby 2020, cca 160 mth **xx**

Cena aktuálního předváděcího kusu, rok výroby 2020, cca 160 mth 1 200 000,- Kč

výbava zametače v ceně:

- tlaková vodní pistole s 15 m hadicí s navijákem
- výstražný 4 oranžový světelný tok s výstražným oranžovým majákem
- hadice pro ruční vysávání HR 50 s uložením na výkyvném rameni vzadu na víku
- zadní senzor pro přiblížení při couvání ke kontejneru
- kontrola hmotnosti nádrže na smetky
- elektronické ovládání v kabině řidiče
- zpětná kamera a monitor
- hluk tlumící výstelka kapotáže
- separátní vypouštění znečištěné vody
- počítadlo provozních hodin
- bezdrátové ovládání funkcí sběrné nádrže
- žárový zinek sběrné nádrže
- skládací žebřík, škrabka, lopatka, smeták

Pozn.:

Ceny jsou stanoveny CIP středisko Bochov, včetně zprovoznění na traktor.

Ceny uváděny bez DPH. DPH 21%.

Platební podmínky:

100 % do 30 ti dnů po dodání zařízení

Dodací lhůta:

Od 01.10.2022

Záruční lhůta :

12 měsíců od okamžiku předání zákazníkovi, za předpokladu dodržování všech ustanovení a postupů ošetřování a údržby zařízení uvedených v návodu k obsluze.

Servis poskytován servisními vozy na dvoře zákazníka. V sezoně servis zajištěn 24 hod denně včetně sobot, nedělí a svátků.

Záruka se nevztahuje na spotřební materiál (sací hadice, ochranné lišty sacího ústí, těsnící lišty zásobníku, kartáče, trysky, oleje, maziva, filtry, bříty, barvy, žárovky,pojistky)

Základní technické parametry :

vlastní hmotnost	cca. 5 000 kg (bez náplně vody)
celková největší povolená hmotnost	9 500 kg
šířka zametání	1 820 – 2 175 mm
šířka stroje	2 380 mm
délka stroje vč oje	4 450 mm
celková výška	2 860 mm
výška vyklápění sběrné nádrže	1 930 mm
objem sběrné nádrže	2 500 l
objem vodní nádrže	200 l + 600 l = celkem 800 l
vodní čerpadlo	25 l/min, 25 bar
rychlost zametání	až do 6 km/h
čistící výkon	až do 13 200 m ² /hod
počet otáček vývodového hřídele	1 000 ot/min
elektrické napětí	12 V
transportní rychlost	40 km/h

Adresy prodejních a servisních středisek :

Česká republika :

MTM Tech s.r.o.

Janovská 375, 109 00 Praha 10
tel/fax: 272 083 375
mobil : 602 668 538
602 218 567

E mail : votava@mtmtech.cz
sedivy@mtmtech.cz

MTM Tech s.r.o.

stř. Veselice
679 13 Sloup v Moravském krasu
tel/fax: 516 436 072
mobil : 602 218 568

klima@mtmtech.cz

MTM Tech s.r.o.

stř. RAMOS KOO spol. s r.o.
U bílé haldy 1264
337 01 Rokycany
tel/fax: 371 728 402
mobil : 603 476039
neset@mtmtech.cz

Slovenská republika

KOBIT-SK, s.r.o.

M.R.Štefánika 2970/48
026 01 Dolný Kubín
Slovenská republika
Tel : 00421 435506208
Fax: 00421 435865857
E mail: obchod@kobit.sk

Základní rozměry zametače ZT 25:

