

KUPNÍ SMLOUVA

uzavřená dle § 2079 a násl. zákona č. 89/2012 Sb., občanský zákoník (dále jen „občanský zákoník“)

Smluvní strany:

Statutární město Ústí nad Labem

se sídlem Velká Hradební čp. 2336/8, 401 00 Ústí nad Labem

IČO: 00 08 15 31

Datová schránka: vt8bhx2

zastoupené PhDr. Ing. Petrem Nedvědickým, primátorem města Ústí nad Labem

Bankovní spojení: 3783930207/0100

jako prodávající na straně jedné (dále jen „prodávající“)

a

Česká republika – Krajské ředitelství policie Ústeckého kraje

se sídlem Lidické náměstí 899/9, 401 79 Ústí nad Labem – centrum

IČO 751 51 537

Datová schránka: a64ai6n

zastoupené plk. Mgr. Jaromírem Knížetem, ředitelem Krajského ředitelství policie Ústeckého kraje

jako kupující na straně druhé (dále jen „kupující“)

společné označení prodávajícího a kupujícího „smluvní strany“

uzavřely níže uvedeného dne, měsíce a roku na základě usnesení Zastupitelstva města Ústí nad Labem č. 414/31Z/22 ze dne 12. 9. 2022 tuto kupní smlouvu:

I.

Prodávající prohlašuje, že **pozemek p. č. 2765 o výměře 256 m², zastavěná plocha a nádvoří, jehož součástí je stavba č. p. 230, jiná stavba, v k. ú. Ústí nad Labem, zapsáno na LV 1 u Katastrálního úřadu pro Ústecký kraj, Katastrální pracoviště Ústí nad Labem (dále jen „předmětné nemovité věci“), je ve výlučném vlastnictví prodávajícího.**

II.

1. Prodávající tímto převádí předmětné nemovité věci uvedené v čl. I této smlouvy do výlučného vlastnictví kupujícího se vším právním i faktickým příslušenstvím a součástmi a spolu se všemi právy a závazky s předmětem prodeje spojenými a v těch mezích a hranicích, jak jej prodávající sám užíval nebo byl oprávněn užívat tak, jak stojí a leží, za podmínek uvedených v čl. V. odst. 1 této smlouvy.
2. Kupující se zavazuje zaplatit prodávajícímu kupní cenu a přijímá předmětné nemovité věci označené v čl. I. včetně jejich součástí a příslušenství do svého výlučného vlastnictví tak, jak stojí a leží dle odst. 1 tohoto článku smlouvy.
3. Prodávající prohlašuje, že po provedení úhrady kupní ceny v plné výši dle čl. III. této smlouvy neuplatní vůči kupujícímu nyní ani v budoucnu žádné další nároky v souvislosti s touto smlouvou.

4. Smluvní strany jsou povinny si ke splnění předmětu této smlouvy poskytnout potřebnou součinnost.

III.

1. Smluvní strany se dohodly na kupní ceně pozemku ve výši 2 200 030,- Kč (slovy dva-milióny-dvě-stě-tisíc-třicet-korun českých), která byla stanovena na základě znaleckého posudku č. 5740-046/22 ze dne 28.2.2022.
2. Kupní cenu ve výši 2 200 030,- Kč (slovy dva-milióny-dvě-stě-tisíc-třicet-korun českých), uhradí kupující na účet prodávajícího číslo 3783930207/0100, pod variabilním symbolem 1177041422, a to do 30-ti kalendářních dnů po dni uveřejnění této smlouvy v registru smluv dle zákona č. 340/2015 Sb., o zvláštních podmínkách účinnosti některých smluv, uveřejňování těchto smluv a o registru smluv (dále jen „zákon o registru smluv“).
3. Bude-li kupující v prodlení se zaplacením kupní ceny o více než 15 kalendářních dnů, má prodávající právo od této kupní smlouvy odstoupit jednostranným právním úkonem v písemné formě adresovaným kupujícímu. Na základě tohoto odstoupení od smlouvy jsou smluvní strany povinny vrátit si vzájemně poskytnutá plnění, tj. především uskutečnit kroky k zajištění převodu vlastnického práva k pozemku zpět na prodávajícího, a to nejpozději do 15 kalendářních dnů ode dne odstoupení od smlouvy.

IV.

Záměr prodeje předmětné nemovité věci uvedeného v této smlouvě byl zveřejněn na úřední desce Magistrátu města Ústí nad Labem od 25. 5. 2022 do 10. 6. 2022, v téže době byl rovněž zveřejněn způsobem umožňujícím dálkový přístup na internetové stránce města Ústí nad Labem. Prodej předmětné nemovité věci byl schválen usnesením Zastupitelstva města Ústí nad Labem dne 12.9.2022 č. 414/31Z/22.

V.

1. Kupující na sebe nepřejímá s předmětnými nemovitými věcmi žádné dluhy a faktické ani právní vady a prodávající jej ujišťuje, že na předmětných nemovitých věcech neváznou žádné dluhy a faktické ani právní vady, zejména zástavní práva či jiné formy zajištění, předkupní práva či jiná práva třetích osob, a že předmětné nemovité věci nejsou předmětem soudního výkonu rozhodnutí či exekuce a jejich právní i faktický stav odpovídá stavu zapsanému v katastru nemovitostí.
2. Proávající prohlašuje, že je oprávněn nakládat s předmětnými nemovitými věcmi, a taktéž prohlašuje, že jeho smluvní volnost není nijak omezena.
3. Kupující prohlašuje, že si předmětné nemovité věci řádně prohlédl, že je mu jejich stav dobře znám a že nabývá předmětné nemovité věci ve stavu, v jakém se ke dni převodu nacházejí, s přihlédnutím k vlastnostem v odst. 1 tohoto článku smlouvy.
4. Obě smluvní strany prohlašují, že jim nejsou známy žádné skutečnosti, které by uzavření této smlouvy bránily.
5. Obě smluvní strany konstatují, že mají mezi sebou k předmětu prodeje uzavřenou Smlouvu o nájmu nebytových prostor ze dne 16.5.2022 (dále jen „smlouva o nájmu“). Smluvní strany souhlasně prohlašují, že smlouva o nájmu zaniká ke dni právních účinků provedení vkladu do katastru nemovitostí dle této smlouvy.
6. V případě, že se prohlášení prodávajícího uvedené v odst. 1 a 2 tohoto článku smlouvy ukáže jako nepravdivé, má kupující právo od této kupní smlouvy odstoupit jednostranným

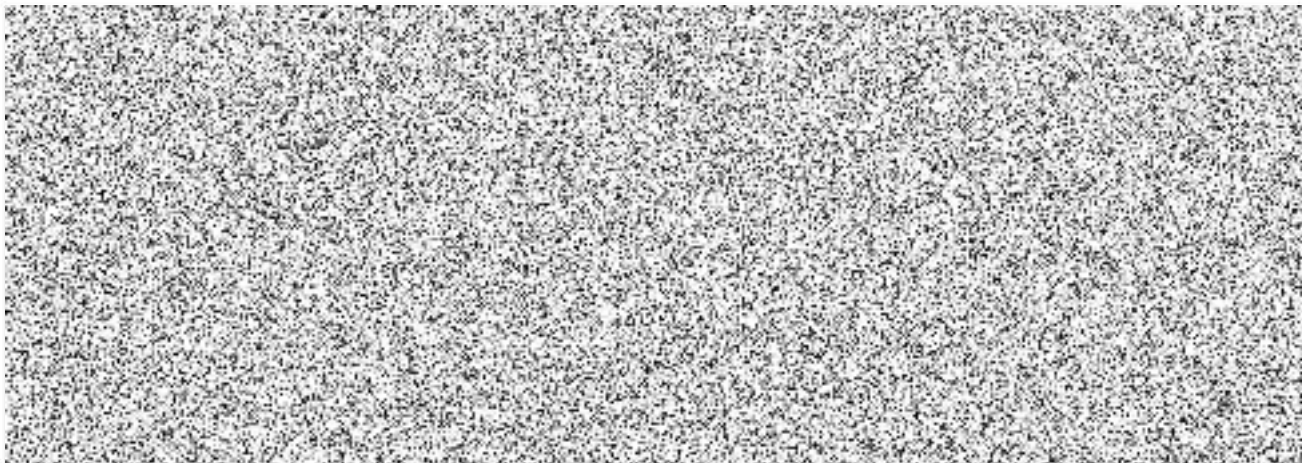
právním úkonem v písemné formě adresovaným prodávajícímu. Na základě tohoto odstoupení od smlouvy jsou smluvní strany povinny vrátit si vzájemně poskytnutá plnění.

VI.

1. Obě smluvní strany se dohodly, že společný návrh na zahájení řízení o povolení vkladu vlastnického práva do katastru nemovitostí předloží na Katastrální úřad pro Ústecký kraj, Katastrální pracoviště Ústí nad Labem, kupující, který je dle § 8 zákona č. 634/2004 Sb., o správních poplatcích, osvobozen od správního poplatku, a to nejpozději do 30 kalendářních dnů ode dne uhrazení kupní ceny.
2. Vlastnické právo ke všem věcem převáděným touto kupní smlouvou, jakož i veškerá práva a povinnosti, nebezpečí, škody a užítky přechází na kupujícího dnem provedení zápisu změny vlastnického práva k pozemku z prodávajícího na kupujícího v katastru nemovitostí Katastrálním úřadem pro Ústecký kraj, Katastrální pracoviště Ústí nad Labem. Do té doby jsou si smluvní strany vědomy, že jsou svými smluvními projevy v této smlouvě uvedenými vázány.
3. Pro případ, že by příslušné katastrální pracoviště zamítlo návrh na provedení vkladu změny vlastnického práva k pozemku ve prospěch strany kupující nebo v případě rozhodnutí o zastavení řízení o návrhu na vklad změny vlastnického práva na kupujícího do katastru nemovitostí se smluvní strany dohodly, že ve lhůtě 35 dnů ode dne oznámení takového rozhodnutí uzavřou novou kupní smlouvu, v níž budou odstraněny vady, chyby a jiné nedostatky, které vedly k zamítavému rozhodnutí nebo zastavení řízení katastrálního úřadu.

VII.

1. Tato smlouva bude uveřejněna v registru smluv ve smyslu zákona o registru smluv, přičemž zveřejnění provede v zákonné lhůtě kupující.
2. Tato smlouva nabývá platnosti dnem podpisu oběma smluvními stranami a účinnosti pak okamžikem jejího zveřejnění v registru smluv ve smyslu zákona o registru smluv a může být změněna pouze vzájemně odsouhlasenými písemnými dodatky k této smlouvě.
3. Tato smlouva byla vyhotovena ve čtyřech (4) vyhotoveních, z čehož jedno (1) vyhotovení bude předáno spolu s návrhem na vklad vlastnického práva příslušnému katastrálnímu úřadu, jedno (1) obdrží prodávající a dvě (2) obdrží kupující.
4. Smluvní strany výslovně prohlašují, že tato kupní smlouva odpovídá jejich svobodné a vážně projevené vůli, že její obsah je určitý a srozumitelný a že nebyla uzavřena v tísní a za nápadně nevýhodných podmínek, což po přečtení této kupní smlouvy stvrzují svými podpisy.



POLICIE ČESKÉ REPUBLIKY
KRAJSKÉ ŘEDITELSTVÍ POLICIE
ÚSTECKÉHO KRAJE
401 79 ÚSTÍ NAD LABE