

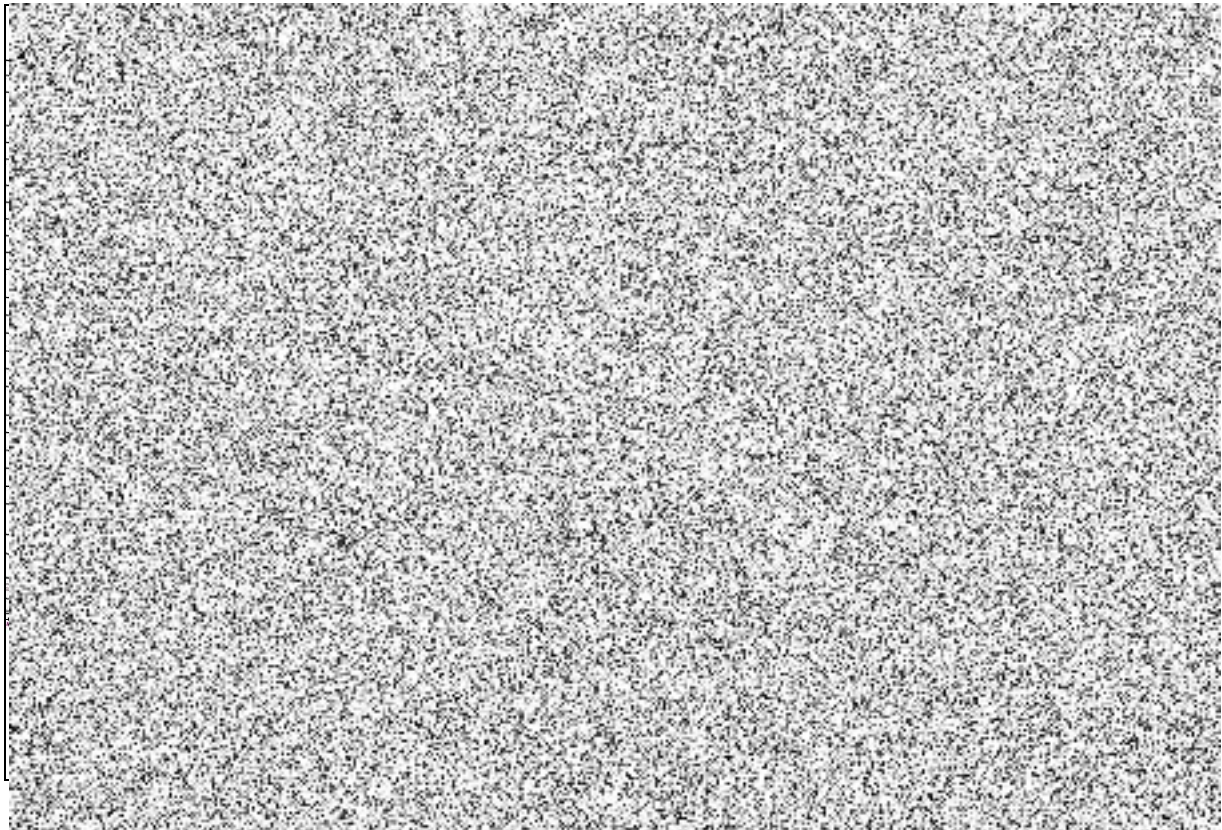
Specifikace předmětu plnění Studie proveditelnosti rozšíření odstavů ve vozovně Motol

1. Popis a odůvodnění předmětu akce

Předmětem akce je zajištění studie podrobných technických řešení problematiky areálu tramvajové vozovny Motol, a to v širších souvislostech. Akce bude zpracována nejprve jako koncept ve variantách k projednání a následně jako finální varianta v podrobnosti technického řešení dostatečně průkazné, aby mohla být řádným podkladem k další projektové přípravě. Součástí studie již pro varianty v konceptu zpracování odhadu investičních nákladů, pro finální variantu bude zpracována kalkulace investičních nákladů.

Studie bude komplexně řešit jako primární úkol variantní řešení zvětšení odstavných kapacit hal vozovny a optimalizaci kolejové harfy s ohledem na zrychlení zatahování tramvajových souprav. Toto řešení zcela jistě zasáhne do některých budov Střední průmyslové školy dopravní (SPŠD), v návrhu je možno uvažovat s demolicí objektů označených C a D na obrázku níže. Současně studie navrhne nové dispoziční řešení objektů SPŠD v areálu vozovny řešené dostavbou stávajících a/nebo výstavbou nových budov, a to s uvážením dispozic dle podkladů potřebného rozsahu zázemí SPŠD, které budou dodány. Třetím úkolem studie je prověření umístění parkovacích kapacit P+R v areálu vozovny či její blízkosti, a to se zohledněním architektonické studie Motolského údolí.

Vzhledem k omezeným prostorovým dispozicím areálu je možné pro účely objektů SPŠD a parkovací kapacity uvažovat i s rozšířením mimo současný areál, v takovém případě však musí již v konceptu příslušné varianty být doložen soulad s územním plánem a majetkoprávní vztahy se zajištěním souhlasného stanoviska vlastníků příslušných pozemků.



2. Podrobné požadavky z hlediska tramvajové trati

Stavba bude řešit zejména zvýšení kapacity vnitřní i vnější části vozovny Motol. Stávající stav kolejiště dvora vozovny sestává z kolejnic NT1 uložených na pražcích s kombinovaným zadlážděným a asfaltovým povrchem. Nová konstrukce kolejiště dvora bude tvořena žlábkovou kolejnicí NT1 na dřevěných pražcích, s pružnými výměnami a výhybkovými systémy VS-20 včetně vytápění všech výměn kolejové harfy. Povrch dvora bude tvořen kombinací dlážděného povrchu v oblastech výměn a kolejových křížení a litého asfaltu. Odpovídající složení konstrukčních vrstev navrhne Zhotovitel. Požadavkem Objednatele je únosnost na zemní pláni min. 40 MPa a použití kolejnic tvrdosti UIC 900, případně ve vybraných místech UIC 700. Studie dále projekčně prověří úpravu kolejové harfy tak, aby za předpokladu prodloužení haly byl stále umožněn vjezd na všechny její koleje (kolej č. 24 nebude napojena) a zároveň bylo zajištěno maximální navýšení kapacity odstavu kolejových vozidel. Je nutno prověřit současnou funkčnost odvodnění, případně navrhnout nutnou opravu. Rekonstrukci odvodnění TT v druhém případě navrhne Zhotovitel s ohledem na sklonové poměry a zákryt TT.

V rámci rekonstrukce haly vozovny dojde k prodloužení její délky, přičemž dojde k posunu její čelní stěny o 20 m směrem do dvora. Geometrie kolejiště dvora musí respektovat potřebné užité délky kolejí uvnitř haly, jež musí zajistit deponování čtyř tramvají typu Škoda 15T a zároveň zajistit možnost průchodu mezi jednotlivými vozy, resp. mezi vozy a vraty vozovny. Současně musí studie navrhnout vhodný typ vrat. Součástí návrhu bude i rekonstrukce nosných konstrukcí kolejí 1-6 a 19-21 v celé jejich délce a kolejí 13-18 v délce pracovišť kontrolních prohlídek. Bude se jednat o shodný typ monolitických betonových podpor jako již v dosavadní rekonstruované části ve vozovně Motol (dle návrhu společnosti Pontex) pro udržení jednotnosti stavebních prvků. Objednatel požaduje použití bezžlábkových kolejnic 49E1.

Současně s rekonstrukcí dvora vozovny dojde pravděpodobně k demolicí části stávající budovy dílen a zasedací místnosti (objekty C a D) na jižní straně kolejové harfy. V rámci souvisejících stavebních úprav budov SPŠD požaduje Objednatel zajištění propojení stávající budovy školy A a dalších budov školy lávkou pro pěší nad kolejištěm, která se bude nacházet v místě stávajícího přechodu pro chodce.

3. Podrobné požadavky z hlediska SPŠD

Zhotoviteli studie bude poskytnuta celková vize SPŠD dle aktuálních koncepčních materiálů, přičemž nelze předpokládat, že ji lze plně řešit v areálu Motol, kde je primárně nutné řešit deponovací halu pro tramvaje a kolejiště. V rámci možností ve zpracovaných variantách musí být zpracován návrh dostavby zachovávaných objektů SPŠD či nového objektu k nahrazení kapacit v rámci akce rušených, či k jejich rozšíření. Varianty dle konceptu budou posouzeny z hlediska ekonomického a projednány s Objednatelem i se SPŠD. Součástí akce bude pro zachovávané objekty v areálu Motol posouzení jejich stavu a stanovení investičních nákladů nutných stavebních úprav a nutných rekonstrukčních prací pro jejich uvedení do řádného stavu. Informace o stávajícím stavu budou dodány, nicméně Zhotovitel si musí provést vlastní průzkum.

3. Podrobné požadavky z hlediska technické správy objektů

V rámci akce dojde k zásahu do větší části areálu, což bude dle koncepce zpracovaných variant řešení vyžadovat i zpracování návrhu řešení problematiky provozu areálu a budov. V tomto ohledu musí studie řešit zejména, nikoliv však výlučně, následující technické a

provozní aspekty: Vedení inženýrských sítí v areálu i budovách, hospodaření se srážkovými vodami s prověřením možnosti jejich využití přímo v areálu, zajištění přístupu k povrchovým znakům inženýrských sítí včetně příjezdu techniky ke kanalizačním šachtám, řešení oplocení a opěrných či zárubních zdí, vytápění budov, veřejné osvětlení v areálu. Uvedený výčet je informativní a konkrétně může být stanoven až v rámci jednání ke konceptu technické studie ve variantách, neboť rozsah a obsah technických a provozních aspektů areálu bude přímo závislý na Zhotovitelem navržené koncepci řešení základního úkolu, tedy rozšíření kapacity odstavů ve vozovně.

4. Podrobné požadavky z hlediska parkování

V rámci zpracování studie bude vyčíslena potřeba parkovacích míst pro účely Objednatele, která musí být bezpodmínečně dodržena. Dále Zhotovitel prověří zřízení parkovací kapacity P+R v areálu, bude-li v konceptu studie nalezena technicky reálná možnost.