

SMLOUVA

o dodávce vody a odvádění odpadních vod č.2334290

I. Smluvní strany

DODAVATEL

(vlastník vodovodu a kanalizace)

Obchodní společnost:

Vodohospodářská a obchodní společnost, a.s.

se sídlem:

Na Tobolce 428, 506 01 Jičín

IČ, DIČ:

60109149, CZ60109149

společnost je zapsána v obchodním rejstříku vedeném Krajským soudem v Hradci Králové oddíl B, vložka 1045

číslo účtu/ kód banky:

1500541/0100

zástupce:

Ing. Richard Smutný, ředitel společnosti

ve věci této smlouvy je oprávněn(a) jednat a podepisovat: Marta Kubinová, obchodní referent

(dále jen dodavatel)

a

ODBĚRATEL

(vlastník vodovodní a kanalizační přípojky a připojené stavby nebo pozemku)

Název:

Město Hořice

Sídlo: náměstí Jiřího z Poděbrad 342, 508 01 Hořice

IČ: 00271560

DIČ: CZ00271560

telefon: 492 105 411

e-mail: e-podatelna@horice.org

(dále jen odběratel)

a

PLÁTCE

(dohodnutý odběratel, příjemce zdanitelného plnění)

Název:

Mateřská škola Pod Lipou, Hořice

Sídlo: Pod Lipou 1773, 508 01 Hořice

IČ: 70188891

e-mail: mspodlipou@horice.org

(dále jen plátce)

II. Předmět smlouvy

Dodavatel se zavazuje dodávat z vodovodu odběrateli ve sjednaném odběrném místě pitnou vodu ve stanovené jakosti a odvádět odpadní vody kanalizací, a to za podmínek stanovených obecně závaznými právními předpisy a v souladu s touto smlouvou.

Odběratel se za to zavazuje platit dodavateli vodné a stočné v souladu a za podmínek stanovených touto smlouvou včetně daně z přidané hodnoty v souladu s platnými právními předpisy.

Nedílnou součástí smlouvy jsou přílohy:

Podmínky dodávky vody z veřejného vodovodu a odvádění odpadních vod veřejnou kanalizací

Výpočet množství srážkových vod odváděných do kanalizace

Kontrola jakosti vypouštěných odpadních vod

IX. Stanovení ceny vodného a stočného a způsob jejího vyhlášení

Ceny vodného a stočného stanovuje dodavatel v souladu s obecně závaznými cenovými předpisy, a to na příslušné cenové období, kterým je zpravidla období 12 měsíců. Kalkulace těchto cen jsou k nahlédnutí v sídle dodavatele a na místně příslušných obecních resp. městských úřadech, kterým také dodavatel písemně oznámí všechny změny cen. Dojde-li ke změně ceny vodného a stočného a nebude proveden fyzický odečet měřidla ke dni změny ceny, stanoví se z údajů podle článku IV. této smlouvy průměrná denní spotřeba za účtovací období, která se použije pro výpočet celkové ceny za období od posledního vyúčtování do dne změny ceny ve staré sazbě a od tohoto dne včetně v nové sazbě.

X. Změny v osobě odběratele a ostatních údajích ve smlouvě, ručení odběratele

1. Odběratel se zavazuje neprodleně oznámit a prokázat dodavateli změnu v osobě odběratele, a to podáním návrhu na vklad převodu (resp. na zápis o přechodu apod.) vlastnického práva k předmětné nemovitosti do katastru nemovitostí. Do doby splnění této povinnosti je odběratel uvedený v této smlouvě povinen hradit vodné a stočné dodavateli. I každou další změnu skutečností majících vliv na údaje uvedené v této smlouvě je odběratel povinen bez zbytečného odkladu, nejpozději však do 14 dnů od jejich vzniku, písemně oznámit dodavateli. Vznikne-li dodavateli nesplněním této povinnosti újma, je odběratel povinen ji nahradit v plném rozsahu. V případě zrušení a fyzické likvidace odběrního místa je odběratel povinen neprodleně nahlásit tuto skutečnost dodavateli, aby tento mohl na náklady odběratele provést zaslepení přípojky na vodovodním resp. kanalizačním řadu.

2. V případě, že je plátce odlišnou osobou od odběratele, odběratel vůči dodavateli výslovně prohlašuje, že jestliže plátce nesplní svůj dluh vůči dodavateli za dodávku pitné vody nebo odvádění odpadních vod podle této smlouvy, přebírá odběratel za plátce ručení a výslovně se zavazuje uspokojit celý dluh za plátce; odběratel se tak stává se dodavatelovým dlužníkem. Dodavatel jako věřitel podpisem této smlouvy odběratele jako ručitele za dluh plátce přijímá.

XI. Závěrečná ustanovení

1. Dodavatel tímto odběratele informuje, v souladu s ustanovením § 8 zák. č. 110/2019 Sb., o zpracování osobních údajů a zák. č. 111/2019 Sb., doprovodného zákona, že shromažďuje a zpracovává jeho osobní údaje uvedené v této smlouvě. Odběratel tímto dává dodavateli jako správci údajů souhlas se shromažďováním a zpracováváním osobních údajů v rozsahu nutném pro naplnění práv a povinností z této smlouvy a dále pro vedení agendy o dodávkách vody a odvádění odpadních vod v souladu se zákonem č. 274/2001 Sb., a to po dobu účinnosti této smlouvy a dále po dobu nutnou pro její uchování podle příslušných právních předpisů. Informace o tom, jak Dodavatel zpracovává osobní údaje, se nacházejí na webových stránkách Dodavatele - www.vosjicín.cz v sekci „Informace o zpracování a zabezpečení ochrany osobních údajů“.

2. Uvedením e-mailové adresy v záhlaví této smlouvy odběratel a plátce souhlasí se zasiláním faktur za vodné a stočné, výzev a upomínek v elektronické podobě prostřednictvím e-mailové komunikace.

3. Smlouva je vyhotovena ve 3 stejnopisech s platností originálu, z nichž po jednom obdrží každá ze smluvních stran. Smluvní strany prohlašují, že jsou důkladně seznámeny se zněním smlouvy včetně všech jejích příloh, uvedených v článku II smlouvy, a že smlouva byla uzavřena dle jejich pravé a svobodné vůle, na důkaz čehož ji podepisují.

Jičín 12-09-2022

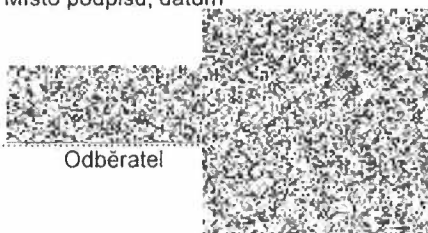
Místo podpisu, datum



Dodavatel

Kouř 21-09-2022

Místo podpisu, datum



Odběratel

Hořice 19.9.2022

Místo podpisu, datum



Plátce

Příloha
ke smlouvě o dodávce vody a odvádění odpadních vod

Výpočet množství srážkových vod odváděných do kanalizace
dle přílohy č.16 k vyhlášce č.428/2001 Sb. k zákonu č. 274/2001 Sb.
o vodovodech a kanalizacích ve znění pozdějších předpisů

Odběratel: **Město Hořice**
(majitel nemovitosti) nám. J. z Poděbrad 342
Hořice

Plátce: **Mateřská škola Pod Lipou**
Pod Lipou 1773
Hořice

Místo vypouštění: **Hořice, Pod Lipou 1773**

Druh plochy	Plocha (m ²)	Odtokový součinitel	Redukovaná plocha (m ²) (plocha x odtokový součinitel)
A	306,0	0,9	275,4
B		0,6	
C	250,0	0,4	100,0
D		0,3	
E		0,1	
F	2 101,0	0,05	105,1

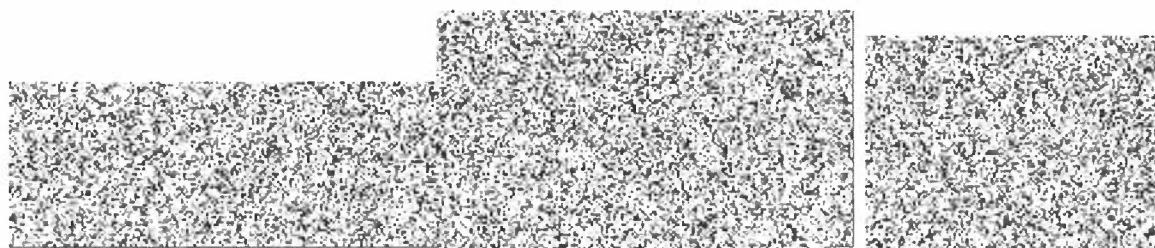
Součet redukovaných ploch v m²: 480,5

Dlouhodobý srážkový normál pro okres Jičín: 657 mm/rok tj. 0,657 m/rok

Roční množství srážkových vod (Q) v m³

Součet redukovaných ploch (m²) x dlouhodobý srážkový normál (m/rok) = Q

Q = 316 m³/rok



dodavatel

odběratel

plátce

Odtokové součinitele podle druhu plochy

- a) Plocha A - těžce propustné zpevněné plochy, zastavěné plochy například střechy s nepropustnou horní vrstvou, asfaltové a betonové plochy, dlažby se zálivkou spár, zámkové dlažby:
v případě možnosti odtoku do kanalizace odtokový součinitel: 0,9
- b) Plocha B - půdorysná plocha vegetační střechy s mocností souvrství od 5 cm do 10 cm, umožňující částečné zadržování srážkových vod:
v případě možnosti odtoku do kanalizace odtokový součinitel: 0,6
- c) Plocha C - propustné zpevněné plochy, například upravené zpevněné štěrkové plochy, dlažby se širšími spárami vyplněnými materiálem umožňujícím zasakování:
v případě možnosti odtoku do kanalizace odtokový součinitel: 0,4
- d) Plocha D - půdorysná plocha vegetační střechy s mocností souvrství od 11 do 30 cm, umožňující částečné zadržování srážkových vod:
v případě možnosti odtoku do kanalizace odtokový součinitel: 0,3
- e) Plocha E - půdorysná plocha vegetační střechy s mocností souvrství od 31 cm umožňující částečné zadržování srážkových vod:
v případě možnosti odtoku do kanalizace odtokový součinitel: 0,1
- f) Plocha F - plochy kryté vegetací, zatravněné plochy, například sady, hřiště, zahrady, komunikace ze zatravněvaných a vsakovacích tvárnic:
v případě možnosti odtoku do kanalizace odtokový součinitel: 0,05

Příloha
ke smlouvě o dodávce vody a odvádění odpadních vod

Kontrola jakosti vypouštěných odpadních vod

Odběratel: **Město Hořice**
(majitel nemovitosti) nám. J. z Poděbrad 342
Hořice

Plátce: **Mateřská škola Pod Lipou**
Pod Lipou 1773
Hořice

- Místo odběru vzorku: **Hořice, Pod Lipou 1773**
- revizní šachta n výtoku do veřejné kanalizace
(v době provozu kuchyně)
- Rozsah a četnost laboratorních kontrol: 2 x ročně, vzorek směsný 2h
Sledované ukazatele: pH, CHSK-Cr, BSK5, NL, EL
- Přípustná míra znečištění odpadních vod vypouštěných do kanalizace

U všech sledovaných ukazatelů znečištění je odběratel povinen dodržet hodnoty stanovené platným kanalizačním řádem veřejné kanalizace města Hořice.

Dle zákona č.274/2001 §18 odst.2 je odběratel povinen kontrolovat míru znečištění odpadních vod vypouštěných do kanalizace v rozsahu platné ČSN 75 7241 - Kontrola odpadních a zvláštních vod. Laboratorní kontrolou se rozumí analýza směsného vzorku (minimálně 2h), v odůvodněných případech lze po dohodě odebírat vzorky bodové.

Rozbory včetně odběrů zajistí laboratoř vlastníci příslušné oprávnění (akreditace, osvědčení o správné činnosti laboratoře). Kvalitu odpadních vod sleduje a pravidelně vyhodnocuje odběratel s četností a v rozsahu dle bodu 2. Výsledky laboratorních rozborů zašle odběratel neprodleně dodavateli. Dále zašle do 1 měsíce po skončení ročního odečtového období bilanci znečištění ve sledovaných ukazatelích v t/rok.

Výsledky rozborů zjištěné odběratelem, případně kontrolním odběrem provedeným dodavatelem dle vyhlášky Min.zemědělství č.428/2001 Sb. § 26 jsou směrodatné pro případné sankce za překročení sjednaných limitů /viz podmínky – bod 7.4 a 7.8/.

U provozů s kuchyní je nutné předčištění odpadních vod v lapolu = předčisticím zařízení separujícím tuky (tj. nazývané extrahovatelné látky, dále jen EL). Maximální hodnota pro ukazatel EL v odpadních vodách vypouštěných do veřejné kanalizace města Hořice je stanovena limitem 50,0 mg/

Příloha: Limity znečištění odpadních vod dle kanalizačního řádu



dodavatel



odběratel



plátce