



LESY ČESKÉ REPUBLIKY, S. P., OBLASTNÍ ŘEDITELSTVÍ SEVERNÍ ČECHY
Dr. Vrbenského 2874/1, 415 01 Teplice, tel. +420 956946111, or946@lesycr.cz, ID DS:e8jcfsn

Zadávací dokumentace

Lesy České republiky, s.p.

OŘ severní Čechy – LS Klášterec

LC Gabrielka – havarijní oprava

Revír Kalek

Lesy České republiky, s.p., se sídlem Přemyslova 1106/19, Nový Hradec Králové, Hradec Králové, PSČ 500 08
Spisová značka AXII 540 vedená u rejstříkového soudu v Hradci Králové, IČ: 42196451, DIČ: CZ42196451
Lesy České republiky, s.p., jsou držitelem osvědčení o účasti v certifikaci lesů, loga PEFC (08-2101/0001) a certifikátu C-o-C.



Státní podnik Lesy České republiky, s.p., zachovává nulovou toleranci k jakémukoli nelegálnímu jednání a dodržuje maximální transparentnost, legalitu a etiku. Součástí firemní kultury státního podniku Lesy České republiky, s.p., je Criminal compliance program (viz www.lesycr.cz), který stanoví zásady a pravidla jednání zaměstnanců či jiných osob jednajících za státní podnik Lesy České republiky, s.p. (dále jen „zaměstnanec“). Každý zaměstnanec má povinnost oznámit jakékoli podezřelé či nelegální jednání. V jakémkoli případě, kdy je jednání zaměstnance v rozporu s Criminal compliance programem, nelze je považovat za jednání v rámci nebo v zájmu státního podniku Lesy České republiky, s.p. Takové jednání je možné oznámit, a to i anonymně způsoby uvedenými na webových stránkách.
www.lesycr.cz

1. IDENTIFIKAČNÍ ÚDAJE

Název akce: LC Gabrielka – havarijná oprava

LS: Klášterec

Název majetku: LC Gabrielka

Inventurní/investiční č.: 415145



Místo stavby: k.ú. Kalek

Obec: Kalek

Kraj: Ústecký

Investor: Lesy České republiky, s.p.
LS Klášterec
V Zátíší 830
431 51 Klášterec
IČ: 42196451

Zpracovatel PD: Lesy České republiky, s.p.
OŘ severní Čechy
Bc. Eva Kasalová, e-mail: eva.kasalova@lesycr.cz, tel: 725 627 856

Stupeň dokumentace: zadávací dokumentace

Druh prací: havarijná oprava lesní cesty – povodňové škody



2. ZÁKLADNÍ ÚDAJE

Popis stávajícího stavu

Havarijní stav lesní cesty po příválových deštích. Vlivem povodňových deštů došlo na LC k erozním rýhám a cesta je za těchto podmínek nepřístupná jak pro odvozní soupravy tak pro motorová vozidla.

Zdůvodnění stavby

Lesní cesta je páteřní komunikací revíru Kalek a Rudolice pro odvoz dřevní hmoty v objemu 3000 m³ ročně. Dále lesní cesta slouží k dopravní obslužnosti Přezimovací obůrky Kalek a k zabezpečení dopravní obslužnosti při výkonu práva myslivosti Loveckého úseku Obora. Vlivem povodňových deštů došlo na LC k erozním rýhám. Lesní cesta je klíčovou cestou i pro odvozy dřevní hmoty a veškerou pojezdovou obslužnost. V následujícím roce dojde k uzavření lesní cesty Volárenské, kde bude probíhat rekonstrukce Volárenského rybníka a průjezd bude na cca 5 měsíců uzavřen. Z výše uvedeného důvodu je nutné opravit lesní cestu po povodňových deštích a zajistit tím dopravní obslužnost revírů Kalek, Rudolice, Brandov.

Technické řešení stavby

V rámci rekonstrukce lesní cesty dojde k odstranění násosů na krajnicích v celkové délce 1400 m², vyspravení výtluků na komunikaci asfaltovým recyklátem v objemu 45 m³, a dále dojde k opravě svodnic v celkové délce 20 m. Dále bude provedena úprava pláně se zhutněním na celkové ploše 2100 m² (3x700 bm). V délce úseku, kde dojde k úpravě pláně bude provedena pokládka ze ŠD v tl. 80 mm v 50% z celkové plochy. Svrchní konstrukce lesní cesty o celkové ploše 2100 m² bude opravena formou pokládky asfaltového recyklátu v tloušťce 80 mm a zhutněna

3. DOTČENÉ POZEMKY

Vlastníkem ostatní komunikace p.č. 653/1 v k.ú. Kalek je investor prací, Lesy České republiky, s.p.

4. SPLNĚNÍ LEGISLATIVNÍCH POŽADAVKŮ

Nejsou požadována.

5. PŘEDPOKLÁDANÁ DOBA PLNĚNÍ ZAKÁZKY

Předpokládaný termín zahájení stavby: 30.9.2022

Předpokládaný termín dokončení stavby: 31.10.2022

6. NAKLÁDÁNÍ S ODPADY

Přebytečný výkopek bude uložen v okolí cesty.

7. PŘÍSTUP NA PRACOVISTIŠTĚ

Přístup je zajištěn po silnici z obce Kalek. Přístup na stavenišť umožňuje použití běžné techniky pro zemní práce. V rámci provedení prací se nepočítá s použitím speciální techniky. Předpokládá se využití běžné techniky pro zemní práce, nákladních automobilů a hutních strojů.

8. ROZSAH A USPOŘÁDÁNÍ PRACOVNIŠTĚ

Inženýrské sítě

Jelikož se staveniště nachází uprostřed lesního pozemku nepředpokládá se výskyt žádné technické infrastruktury.

Uspořádání staveniště z hlediska veřejných zájmů

Z hlediska veřejných zájmů musí být po dobu prací volně přístupná a průjezdná lesní dopravní síť využívaná pro přístup na staveniště. Mechanizace nebude odstavována v prostoru lesa mimo lesní cesty a odstavné plochy.

Napojení na zdroje energií

Stavební práce svým charakterem nevyžadují napojení na zdroje elektrické energie, vody a kanalizace. Pitná voda pro pracovníky dodavatele bude dovážena balená.

Předání pracoviště

Pracoviště bude na základě místní pochůzky předáno za účasti zástupců investora, zhotovitele prací a vlastníků dotčených pozemků (LS Klášterec). Při předání staveniště budou dohodnuty podrobné podmínky využití a zpětného předání jednotlivých pozemků apod. Zvýšená pozornost bude věnována současnému stavu přístupové lesní cesty v celé její využívané délce.

Zařízení staveniště

Rozsah stavebních prací nevyžaduje vybudování zařízení staveniště.

Odvodnění pracoviště

Veškeré práce budou prováděny bez převodu vody. Práce budou prováděny za vhodných klimatických podmínek.

Doprava materiálu a mezideponie

Materiál dovážený na stavbu bude ihned zabudován do konstrukce komunikace. Výkopek nebude nikde deponován a bude ihned využit v rámci pracoviště pro urovnání a napojení okolního terénu, popř. bude využit k uvedení dotčených pozemků do stavu blízkého stavu původnímu.

9. ZAJIŠTĚNÍ OCHRANY ZDRAVÍ A BEZPEČNOSTI PRACOVNÍKŮ

Základní požadavky z hlediska BOZP

Z hlediska bezpečnosti práce a ochrany zdraví budou při realizaci prací dodržovány podmínky a požadavky stanovené nařízením vlády č. 591/2006 Sb. o bližších minimálních požadavcích na bezpečnost a ochranu zdraví při práci na staveništích.

Za uspořádání staveniště odpovídá zhotovitel prací, kterému bylo staveniště předáno a který jej převzal. Zhotovitel prací zajistí, aby:

- byly splněny požadavky vycházející z nařízení vlády č. 591/2006 Sb.,

- při provozu a používání strojů a technických zařízení, nářadí a dopravních prostředků na staveništi byly dodržovány bližší minimální požadavky na bezpečnost a ochranu zdraví při práci a veškeré použité provozní náplně byly ekologické a nebyly škodlivé ve vztahu k životnímu prostředí,
- byly splněny požadavky na organizaci práce a pracovní postupy stanovené.

Koordinátor BOZP a oznámení prací

Určení koordinátora prací ani oznámení na OIP není potřeba, jelikož stavba bude realizována jedním zhotovitelem.

10. VLIV REALIZACE ZEMNÍCH PRACÍ NA ŽIVOTNÍ PROSTŘEDÍ

Při realizaci prací lze předpokládat zvýšenou míru hluku provozem stavebních a dopravních mechanismů.

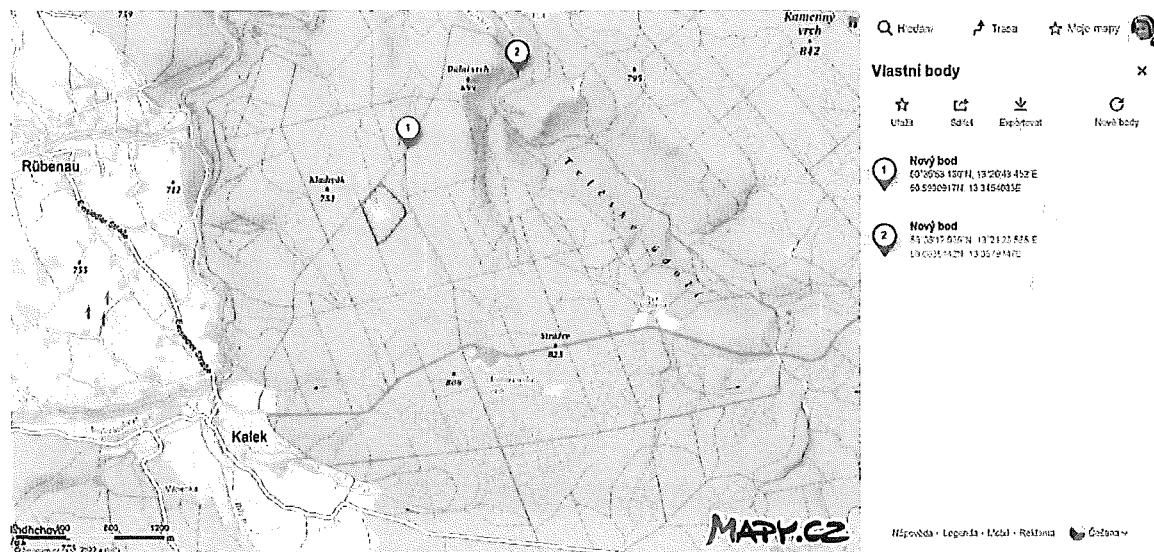
Po celou dobu realizace stavby je nezbytně nutné chránit povrchové a podzemní vody před jejich znečištěním zejména ropnými látkami. Zhotovitelem stavby budou udržovány veškeré pro dopravu využívané komunikace v provozuschopném stavu, před výjezdem vozidel na veřejné komunikace bude prováděna jejich očista.

V Litvínově, dne 12.9.2022

Vypracovala: Bc. Eva Kasalová

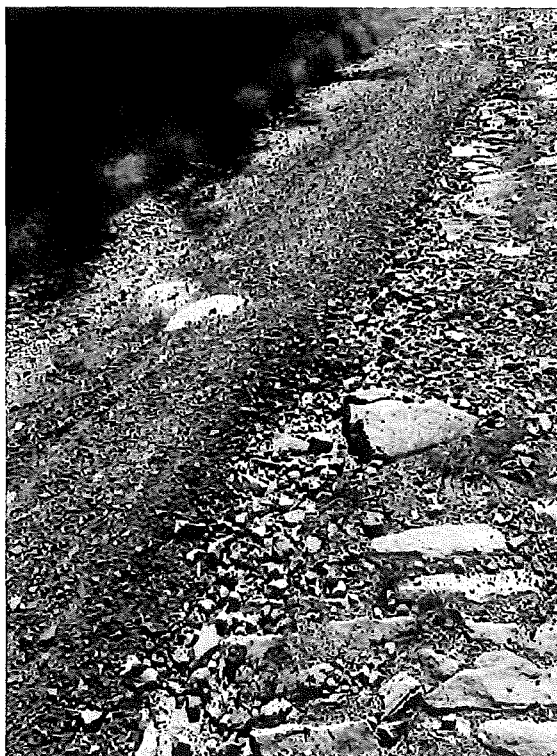
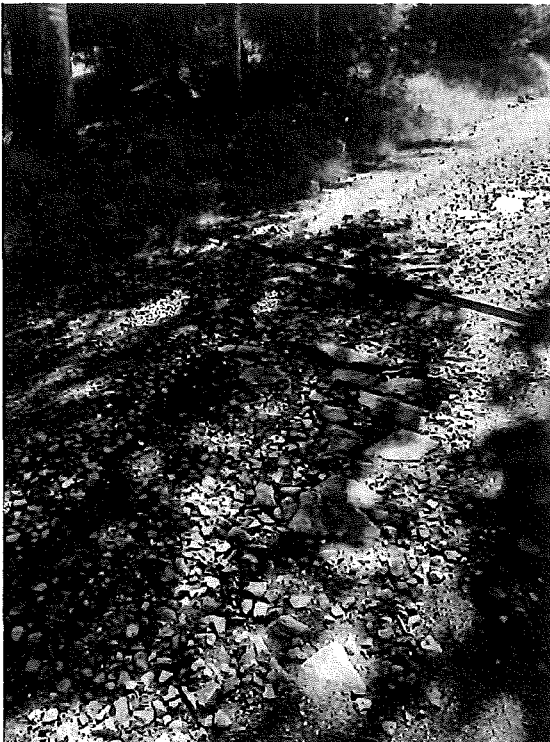
Přílohy:

- C.1 - přehledná situace
- Fotodokumentace
- Výkaz Výměř



Lesy České republiky, s.p., se sídlem Přemyslova 1106/19, Nový Hradec Králové, Hradec Králové, PSČ 500 08
Spisová značka AXII 540 vedená u rejstříkového soudu v Hradci Králové, IČ: 42196451, DIČ: CZ42196451
Lesy České republiky, s.p., jsou držitelem osvědčení o účasti v certifikaci lesů, loga PEFC (08-2101/0001) a certifikátu C-o-C.

Státní podnik Lesy České republiky, s.p., zachovává nulovou toleranci k jakémukoli nelegálnímu jednání a dodržuje maximální transparentnost, legitimitu a etiku. Součástí firemní kultury státního podniku Lesy České republiky, s.p., je Criminal compliance program (viz www.lesycr.cz), který stanoví zásady a pravidla jednání zaměstnanců či jiných osob jednajících za státní podnik Lesy České republiky, s.p. (dále jen „zaměstnanec“). Každý zaměstnanec má povinnost oznámit jakékoli podezření či nelegální jednání. V jakémkoli případě, kdy je jednání zaměstnance v rozporu s Criminal compliance programem, nelze je považovat za jednání v rámci nebo v zájmu státního podniku Lesy České republiky, s.p. Takové jednání je možné oznámit, a to i anonymně způsobem uvedenými na webových stránkách. www.lesycr.cz



Lesy České republiky, s.p., se sídlem Přemyslova 1106/19, Nový Hradec Králové, Hradec Králové, PSČ 500 08
Spisová značka AXII 540 vedená u rejstříkového soudu v Hradci Králové, IČ: 42196451, DIČ: CZ42196451
Lesy České republiky, s.p., jsou držitelem osvědčení o účasti v certifikaci lesů, loga PEFC (08-2101/0001) a certifikátu C-o-C.



Státní podnik Lesy České republiky, s.p., zachovává nulovou toleranci k jakémukoli nelegálnímu jednání a dodržuje maximální transparentnost, legalitu a etiku. Součástí firemní kultury státního podniku Lesy České republiky, s.p., je Criminal compliance program (viz www.lesy-cr.cz), který stanoví zásady a pravidla jednání zaměstnanců či jiných osob jednajících za státní podnik Lesy České republiky, s.p. (dále jen „zaměstnanec“). Každý zaměstnanec má povinnost oznámit jakékoli podezřelé či nelegální jednání. V jakémkoli případě, kdy je jednání zaměstnance v rozporu s Criminal compliance programem, nelze je považovat za jednání v rámci nebo v zájmu státního podniku Lesy České republiky, s.p. Takové jednání je možné oznámit, a to i anonymně způsoby uvedenými na webových stránkách. www.lesy-cr.cz



Lesy České republiky, s.p., se sídlem Přemyslova 1106/19, Nový Hradec Králové, Hradec Králové, PSČ 500 08

Spisová značka AXII 540 vedená u rejstříkového soudu v Hradci Králové, IČ: 42196451, DIČ: CZ42196451

Lesy České republiky, s.p., jsou držitelem osvědčení o účasti v certifikaci lesů, loga PEFC (08-2101/0001) a certifikátu C-o-C.



Státní podnik Lesy České republiky, s.p., zachovává nulovou toleranci k jakémukoli nelegálnímu jednání a dodržuje maximální transparentnost, legalitu a etiku. Součástí firemní kultury státního podniku Lesy České republiky, s.p., je Criminal compliance program (viz www.lesy-cr.cz), který stanoví zásady a pravidla jednání zaměstnanců či jiných osob jednajících za státní podnik Lesy České republiky, s.p. (dále jen „zaměstnanec“). Každý zaměstnanec má povinnost oznámit jakékoli podezření či nelegální jednání. V jakémkoli případě, kdy je jednání zaměstnance v rozporu s Criminal compliance programem, nelze je považovat za jednání v rámci nebo v zájmu státního podniku Lesy České republiky, s.p. Takové jednání je možné oznámit, a to i anonymně způsoby uvedenými na webových stránkách. www.lesy-cr.cz

KRYCÍ LIST SOUPISU PRACÍ

LESY ČR

Stavba:
LC Gabrielka

KSO:
Místo:
Zadavatel:
Lesy České republiky, s.p.

CC-CZ:
Datum: 20.09.2022

Uchazeč:
TEVIS, spol. s r.o.

IČ:
DIČ:
IČ: 47286806
DIČ: CZ47286806

Projektant:

IČ:
DIČ:

Zpracovatel:

IČ:
DIČ:

Poznámka:

Cena bez DPH 476 100,00

	Základ daně	Sazba daně	Výše daně
DPH základní	476 100,00	21,00%	99 981,00
DPH snížená	0,00	15,00%	0,00

Cena s DPH 576 081,00

v CZK

Projektant

Zpracovatel

Datum a podpis:

Razítko

Datum a podpis: 19.9.22

TEVIS spol. s r. o.
INŽENÝRSKÉ A OBČANSKÉ STAVBY
Žižkova 269
400 04 Ústí nad Labem - Trmice
DIČ: CZ47286806

Objednavatel

Uchazeč

Datum a podpis:

Razítko

Datum a podpis: 19.9.22

TEVIS spol. s r. o.
INŽENÝRSKÉ A OBČANSKÉ STA
Žižkova 269
400 04 Ústí nad Labem - Trmice
DIČ: CZ47286806

REKAPITULACE ČLENĚNÍ SOUPISU PRACÍ

LESY ČR

Stavba:
LC Gabrielka

Místo:
Zadavatel: Lesy České republiky, s.p.
Uchazeč: T E V I S, spol. s r.o.

Datum: 20.09.2022

Projektant:
Zpracovatel:

Kód dílu - Popis

Cena celkem [CZK]

Náklady ze soupisu prací

476 100,00

HSV - Práce a dodávky HSV

476 100,00

1 - Zemní práce

39 900,00

5 - Komunikace pozemní

375 800,00

9 - Ostatní konstrukce a práce, bourání

60 400,00

6

7

8

9

SOUPIS PRACÍ



Stavba: LC Gabrielka

Místo: Lesy České republiky, s.p.
Uchazeč: T E V I S, spol. s r.o.

Datum: 20.09.2022

Projektant:
Zpracovatel:

PČ	Typ	Kód	Popis	MJ	Množství	J.cena [CZK]	Cena celkem [CZK]
Náklady soupisu celkem							476 100,00
D	HSV		Práce a dodávky HSV				476 100,00
D	1		Zemní práce				39 900,00
3	K	181951112	Úprava pláně v hornině třídy těžitelnosti I skupiny 1 až 3 se zhutněním strojně	m2	2 100,000	19,00	39 900,00
			Úprava pláně vyrovnaním výškových rozdílů strojně v hornině třídy těžitelnosti I, skupiny 1 až 3 se zhutněním				
			PP				
			Online PSC			https://podminky.urs.cz/item/CS_URS_2022_02/181951112	
			P			Poznámka k položce: 700x3	
D	5		Komunikace pozemní				375 800,00
11	K	564821111	Podklad ze štiřkordrté ŠD plochy přes 100 m2 tl 80 mm	m2	1 050,000	103,00	108 150,00
			Podklad ze štiřkordrté ŠD s rozproštěním a zhutněním plochy přes 100 m2, po zhutnění tl. 80 mm				
			PP				
			Online PSC			https://podminky.urs.cz/item/CS_URS_2022_02/564821111	
			P			Poznámka k položce: 50% z celkové opravované plochy LC	
6	K	564921413	Podklad z asfaltového recyklátu plochy přes 100 m2 tl 80 mm	m2	2 100,000	79,00	165 900,00
			Podklad nebo podsyp z asfaltového recyklátu s rozproštěním a zhutněním plochy přes 100 m2, po zhutnění tl. 80 mm				
			PP				
			Online PSC			https://podminky.urs.cz/item/CS_URS_2022_02/564921413	
			P			Poznámka k položce: 700x3	
7	K	572213111	Vyspravení výtluků na krajnicích a komunikacích recyklátem	m3	45,000	750,00	33 750,00
			Vyspravení výtluků a propadlých míst na krajnicích a komunikacích s rozproštěním a zhutněním recyklátem				
			PP				
			Online PSC			https://podminky.urs.cz/item/CS_URS_2022_02/572213111	
			P			Poznámka k položce: 750 m2 - 30% hloubka 200 mm	
13	M	55381301	svodnice vody pro nebezpečné komunikace s uložením volně žlab š 120mm	m	20,000	1 450,00	29 000,00
			svodnice vody pro nebezpečné komunikace s uložením volně žlab š 120mm				
			PP				
14	K	597361121	Svodnice ocelová š 120 mm kotvená do betonu	m	20,000	1 950,00	39 000,00
			Svodnice vody ocelová šířky 120 mm, kotvená do betonu				
			PP				
			Online PSC			https://podminky.urs.cz/item/CS_URS_2022_02/597361121	
D	9		Ostatní konstrukce a práce, bourání				60 400,00
1	K	938909611	Odstranění nánosů na krajnicích tl do 100 mm	m2	800,000	35,00	28 000,00
			Čištění krajnic odstraněním nánosů (ulehlého, popř. zaježděného) nanášeného vlivem silničního provozu, s přemístěním na hromady na vzdálenost do 50 m nebo s naložením na dopravní prostředek, ale bez složení průměrné tloušťky do 100 mm				
			PP				
			Online PSC			https://podminky.urs.cz/item/CS_URS_2022_02/938909611	
			P			Poznámka k položce: Délka 1200 bm odstranění nánosů na krajnici a středě	
2	K	938909612	Odstranění nánosů na krajnicích tl do 200 mm	m2	600,000	54,00	32 400,00
			Čištění krajnic odstraněním nánosů (ulehlého, popř. zaježděného) nanášeného vlivem silničního provozu, s přemístěním na hromady na vzdálenost do 50 m nebo s naložením na dopravní prostředek, ale bez složení průměrné tloušťky přes 100 do 200 mm				
			PP				
			Online PSC			https://podminky.urs.cz/item/CS_URS_2022_02/938909612	

